

EW7TE3272IP



---

PL Pralka

---

Instrukcja obsługi

## SPIS TREŚCI

1. INFORMACJE DOTYCZĄCE BEZPIECZEŃSTWA.....	3
2. WSKAZÓWKI DOTYCZĄCE BEZPIECZEŃSTWA.....	5
3. OPIS URZĄDZENIA.....	7
4. DANE TECHNICZNE.....	9
5. INSTALACJA.....	9
6. PANEL STEROWANIA.....	12
7. POKRĘTŁO I PRZYCISKI.....	14
8. PROGRAMY.....	17
9. USTAWIENIA.....	23
10. PRZED PIERWSZYM UŻYCIEM.....	24
11. CODZIENNA EKSPLOATACJA.....	24
12. WSKAZÓWKI I PORADY.....	29
13. KONSERWACJA I CZYSZCZENIE.....	31
14. ROZWIĄZYWANIE PROBLEMÓW.....	34
15. PARAMETRY EKSPLOATACYJNE.....	37
16. KRÓTKI PRZEWODNIK.....	39
17. OCHRONA ŚRODOWISKA.....	41

## MYŚLIMY O TOBIE

Dziękujemy za zakup urządzenia Electrolux. Jest on owocem dziesięcioleci doświadczeń i innowacji. To pomysłowe i stylowe urządzenie zostało zaprojektowane z myślą o Tobie. Używając je, zawsze ma się pewność uzyskania wspaniałych efektów.

Witamy w świecie marki Electrolux

**Przejdź na naszą witrynę internetową:**



Wskazówki dotyczące użytkowania, broszury, pomoc w rozwiązywaniu problemów oraz informacje dotyczące serwisu i napraw:

**[www.electrolux.com/support](http://www.electrolux.com/support)**



Zarejestruj produkt, aby korzystać z lepszej obsługi serwisowej:

**[www.registerelectrolux.com](http://www.registerelectrolux.com)**



Kup akcesoria, materiały eksploatacyjne i oryginalne części zamienne do swojego urządzenia:


**[www.electrolux.com/shop](http://www.electrolux.com/shop)**

## OBSŁUGA KLIENTA I SERWIS


Należy zawsze używać oryginalnych części zamiennych.

Przed kontaktem z autoryzowanym centrum serwisowym należy przygotować poniższe dane: Model, numer produktu, numer seryjny.

Informacje można znaleźć na tabliczce znamionowej.

 Ostrzeżenie/przestroga — informacje dotyczące bezpieczeństwa

 Ogólne informacje i wskazówki

 Informacje dotyczące środowiska naturalnego

Producent zastrzega sobie możliwość wprowadzenia zmian bez wcześniejszego powiadomienia.

## 1. ⚠ INFORMACJE DOTYCZĄCE BEZPIECZEŃSTWA

Przed przystąpieniem do instalacji i rozpoczęciem eksploatacji urządzenia należy uważnie zapoznać się z dołączoną instrukcją obsługi. Producent nie odpowiada za obrażenia ciała ani szkody spowodowane nieprawidłową instalacją lub eksploatacją urządzenia. Należy zachować instrukcję obsługi w bezpiecznym i łatwo dostępnym miejscu w celu wykorzystania w przyszłości.

### 1.1 Bezpieczeństwo dzieci i osób o ograniczonych zdolnościach ruchowych

- Urządzenie mogą obsługiwać dzieci po ukończeniu ósmego roku życia oraz osoby o ograniczonych zdolnościach fizycznych, sensorycznych lub umysłowych, a także nieposiadające odpowiedniej wiedzy lub doświadczenia, jeśli będą one nadzorowane lub zostaną poinstruowane w zakresie bezpiecznego korzystania z urządzenia i będą świadome związanych z tym zagrożeń.
- Dzieci w wieku od 3 do 8 lat i osoby o znacznym stopniu niepełnosprawności nie powinny zbliżać się do urządzenia, jeśli nie znajdują się pod stałym nadzorem.
- Dzieci poniżej 3 roku życia nie powinny zbliżać się do urządzenia, jeśli nie znajdują się pod stałym nadzorem.
- Dzieci należy pilnować, aby nie bawiły się urządzeniem.
- Przechowywać opakowanie w miejscu niedostępnym dla dzieci lub zutylizować je w odpowiedni sposób.
- Przechowywać detergenty poza zasięgiem dzieci.
- Dzieci i zwierzęta domowe nie powinny zbliżać się do urządzenia, gdy otworzone są jego drzwi.
- Jeśli urządzenie wyposażono w blokadę uruchomienia, zaleca się jej włączenie.

- Dzieci nie powinny zajmować się czyszczeniem ani konserwacją urządzenia bez odpowiedniego nadzoru.

## 1.2 Ogólne zasady bezpieczeństwa

- To urządzenie jest przeznaczone wyłącznie do niekomercyjnego prania rzeczy nadających się do prania w pralce.
- Urządzenie przeznaczone jest do użytku domowego w pomieszczeniach zamkniętych.
- Urządzenie można użytkować w biurach, pokojach hotelowych, pokojach w pensjonatach, domach dla gości w gospodarstwach rolnych i innych podobnych miejscach, gdzie użytkowanie nie przekracza średniego poziomu użytkowania w gospodarstwie domowym.
- Nie zmieniać parametrów technicznych urządzenia.
- Maksymalny ciężar wsadu to 7 kg. Nie przekraczać maksymalnego ładunku danego programu (patrz rozdział „Programy”).
- Ciśnienie robocze wody w punkcie podłączenia powinno wynosić od 0,5 bara (0,05 MPa) do 8 barów (0,8 MPa).
- Wykładzina podłogowa, dywan lub mata podłogowa nie mogą zasłaniać otworów wentylacyjnych w podstawie.
- Urządzenie powinno być podłączone do sieci wodociągowej za pomocą dołączonego nowego zestawu węży lub innego nowego zestawu węży dostarczonego przez autoryzowane centrum serwisowe.
- Nie wolno ponownie używać starych węży.
- Jeśli przewód zasilający jest uszkodzony, musi go wymienić producent, autoryzowane centrum serwisowe lub inna wykwalifikowana osoba, aby zapobiec ryzyku porażenia prądem.
- Przed przystąpieniem do konserwacji należy wyłączyć urządzenie i wyjąć wtyczkę przewodu zasilającego z gniazda.

- Do czyszczenia urządzenia nie wolno używać wody pod ciśnieniem ani pary wodnej.
- Urządzenie należy czyścić wilgotną szmatką. Stosować wyłącznie obojętne detergenty. Nie używać produktów ściernych, myjek do szorowania, rozpuszczalników ani metalowych przedmiotów.

## 2. WSKAZÓWKI DOTYCZĄCE BEZPIECZEŃSTWA

### 2.1 Instalacja



Urządzenie należy zainstalować zgodnie z odpowiednimi krajowymi przepisami.

- Usunąć wszystkie elementy opakowania i blokady transportowe, w tym gumową tuleję z plastikowym elementem dystansowym.
- Przechowywać blokady transportowe w bezpiecznym miejscu. Jeśli w przyszłości zajdzie potrzeba ponownego transportu urządzenia, należy zamontować blokady w celu unieruchomienia bębna, aby zapobiec wewnętrznym uszkodzeniom.
- Zachować ostrożność podczas przenoszenia urządzenia, ponieważ jest ono ciężkie. Należy zawsze stosować rękawice ochronne i mieć na stopach pełne obuwie.
- Należy postępować zgodnie z instrukcją instalacji dołączoną do urządzenia.
- Nie instalować ani nie używać uszkodzonego urządzenia.
- Nie instalować ani nie korzystać z urządzenia w miejscach, w których temperatura może spaść poniżej 0°C lub w których mogłoby być ono narażone na działanie czynników atmosferycznych.
- Podłoże, na którym będzie stało urządzenie, musi być płaskie, stabilne, odporne na działanie wysokiej temperatury i czyste.
- Zapewnić odpowiednią cyrkulację powietrza pomiędzy urządzeniem i podłogą.
- Po ustawieniu urządzenia w docelowym miejscu należy za pomocą poziomicy sprawdzić, czy jest

prawidłowo wypoziomowane. W przeciwnym razie należy odpowiednio wyregulować jego nóżki.

- Nie instalować urządzenia bezpośrednio nad podłogową kratką ściekową.
- Nie rozpryskiwać wody na urządzenie i nie narażać go na nadmierny kontakt z wilgocią.
- Nie instalować urządzenia w miejscach uniemożliwiających całkowite otwarcie pokrywy urządzenia.
- Nie umieszczać pod urządzeniem żadnych zamkniętych pojemników na wypadek ewentualnego wycieku wody. Skontaktować się z autoryzowanym centrum serwisowym w celu uzyskania informacji, jakich akcesoriów można używać.

### 2.2 Podłączenie elektryczne



#### **OSTRZEŻENIE!**

Zagrożenie pożarem i porażeniem prądem elektrycznym.

- **OSTRZEŻENIE:** Urządzenie jest przeznaczone do instalacji i jednoczesnego podłączenia do złącza uziemiającego w budynku.
- Należy używać wyłącznie prawidłowo zamontowanego gniazda elektrycznego z uziemieniem.
- Upewnić się, że parametry na tabliczce znamionowej odpowiadają parametrom znamionowym źródła zasilania.
- Nie stosować rozgałęźników ani przedłużaczy.
- Należy zwrócić uwagę, aby nie uszkodzić wtyczki ani przewodu zasilającego. Wymiany przewodu

zasilającego można dokonać wyłącznie w naszym autoryzowanym centrum serwisowym.

- Podłączyć wtyczkę do gniazda elektrycznego dopiero po zakończeniu instalacji. Należy zadbać o to, aby po zakończeniu instalacji urządzenia wtyczka przewodu zasilającego była łatwo dostępna.
- Nie dotykać przewodu zasilającego ani wtyczki mokrymi rękami.
- Odłączając urządzenie, nie należy ciągnąć za przewód zasilający. Należy zawsze ciągnąć za wtyczkę sieciową.

### 2.3 Podłączenie do sieci wodociągowej

- Temperatura doprowadzanej wody nie może przekraczać 25°C.
- Uważać, aby nie uszkodzić węży wodnych.
- Przed podłączeniem urządzenia do nowej instalacji wodociągowej lub instalacji, z której nie korzystano przez dłuższy czas lub która była naprawiana lub do której podłączono nowe urządzenia (liczniki wody itp.), należy umożliwić wypływ wody, aż będzie ona czysta.
- Podczas pierwszego użycia urządzenia i bezpośrednio po nim należy upewnić się, że nie ma widocznych wycieków wody.
- Jeśli wąż dopływowy jest za krótki, nie stosować węży przedłużających. Należy skontaktować się z autoryzowanym punktem serwisowym, aby zamówić dłuższy wąż dopływowy.
- Podczas rozpakowywania urządzenia z węża spustowego może wypływać woda. Są to pozostałości wody po testach przeprowadzanych w fabryce.
- Wąż spustowy można przedłużyć maksymalnie do 400 cm. Aby zamówić drugi wąż spustowy i przedłużacz należy skontaktować się z autoryzowanym punktem serwisowym.
- Należy zadbać o to, aby po zainstalowaniu urządzenia zawór wody był łatwo dostępny.

### 2.4 Użytkowanie



#### **OSTRZEŻENIE!**

Zagrożenie odniesieniem obrażeń, porażeniem prądem, pożarem lub uszkodzeniem urządzenia.

- Należy przestrzegać wskazówek dotyczących bezpieczeństwa podanych na opakowaniu detergentu.
- Nie umieszczać produktów łatwopalnych ani przedmiotów nasączonych łatwopalnymi produktami w pobliżu lub na urządzeniu.
- Nie prać odzieży mocno zaplamioną olejem, smarem lub innymi tłustymi substancjami. Mogą one uszkodzić gumowe części pralki. Przed włożeniem do pralki należy taką odzież wyprać wstępnie ręcznie.
- Upewnić się, że w praniu nie ma żadnych metalowych przedmiotów.

### 2.5 Serwis

- Aby naprawić urządzenie, należy skontaktować się z autoryzowanym centrum serwisowym. Należy stosować wyłącznie oryginalne części zamienne.
- Należy pamiętać, że samodzielna lub nieprofesjonalna naprawa może mieć wpływ na bezpieczeństwo oraz spowodować utratę gwarancji.
- Następujące części zamienne będą dostępne przez 10 lat po zakończeniu produkcji modelu: silnik i szczotki silnika, przeniesienie napędu między silnikiem a bębnem, pompy, amortyzatory i sprężyny, bęben piorący, krzyżak bębna i powiązane łożyska kulkowe, grzałki i elementy grzejne, w tym pompy ciepła, sztywne przewody i powiązane elementy, w tym węże, zawory, filtry i elementy układu Aqua Stop, układy elektroniczne, wyświetlacze elektroniczne, przełączniki ciśnieniowe, termostaty i czujniki, oprogramowanie i oprogramowanie układowe, w tym oprogramowanie do zerowania ustawień, drzwi, zawias drzwiowy i uszczelki, inne uszczelki, zespół blokady drzwi, elementy z

tworzywa, jak dozowniki detergentu. Niektóre z tych części zamiennych będą dostępne wyłącznie dla profesjonalnych punktów serwisowych i nie wszystkie części zamienne są odpowiednie do wszystkich modeli.

- Informacja dotycząca oświetlenia w urządzeniu i elementów oświetleniowych sprzedawanych osobno jako części zamienne: Zastosowane elementy oświetleniowe są przystosowane do pracy w wymagających warunkach fizycznych (temperatura, drgania, wilgotność) w urządzeniach domowych lub są przeznaczone do sygnalizacji stanu działania urządzenia. Nie są one przeznaczone do innych zastosowań i nie nadają się do oświetlania pomieszczeń domowych.

## 3. OPIS URZĄDZENIA

### 3.1 Funkcje specjalne

Zakupiona przez Państwa pralka spełnia wszystkie współczesne wymagania związane z efektywnym praniem przy jednoczesnym niskim zużyciu wody, energii i detergentów oraz dbałości o tkaniny.

- Dzięki opcji **Soft Plus** plyn zmiękczający do tkanin jest równomiernie rozprowadzany w praniu i dociera do każdego włókna, zapewniając idealną miękkość tkanin.
- Para to szybki i łatwy sposób na odświeżenie ubrań. Delikatne programy parowe usuwają z tkanin

## 2.6 Utylizacja



### OSTRZEŻENIE!

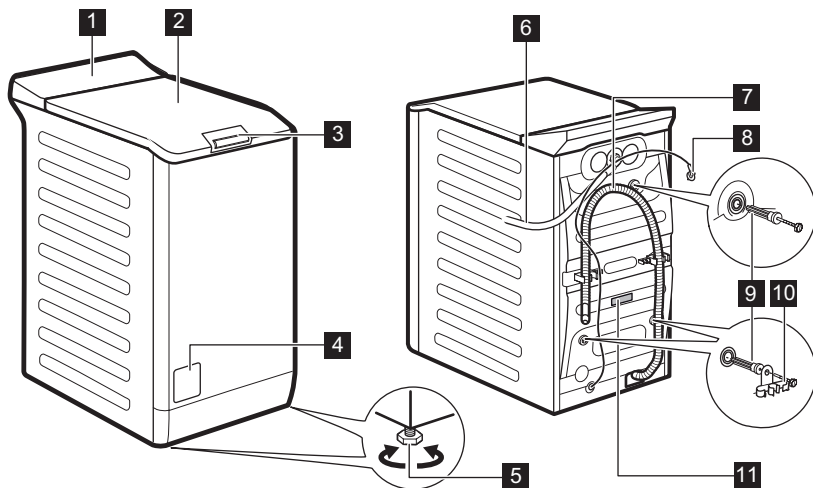
Zagrożenie odniesieniem obrażeń lub uduszeniem.

- Odłączyć urządzenie od źródła zasilania i zamknąć dopływ wody.
- Odciąć przewód zasilający blisko urządzenia i oddać do utylizacji.
- Wymontować zatrask drzwi, aby uniemożliwić zamknięcie się dziecka lub zwierzęcia w bębnie.
- Utylizację urządzenia należy przeprowadzić zgodnie miejscowymi przepisami w zakresie utylizacji zużytego sprzętu elektrycznego i elektronicznego (WEEE).

niepożądane zapachy i wygładzają zagniecenia. Prasowanie będzie łatwiejsze!

- **SensiCare System** wykrywa ciężar ładunku i w ciągu 30 sekund określa czas trwania programu. Program prania jest indywidualnie dostosowany do wielkości ładunku i rodzaju tkanin, nie powodując przy tym wydłużenia czasu pracy ani zwiększenia zużycia energii i wody ponad wymagany poziom. Więcej informacji można znaleźć w rozdziale „Wykrywanie ładunku SensiCare System”.

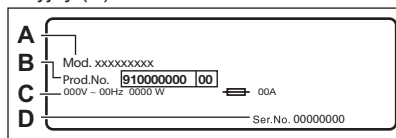
### 3.2 Widok urządzenia



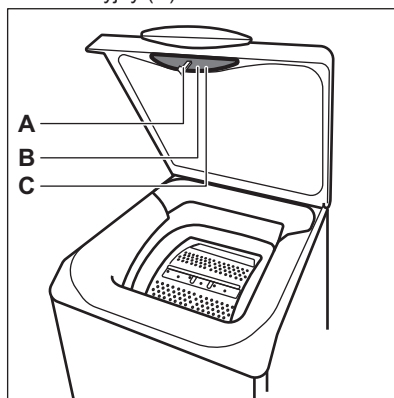
- |   |                                |
|---|--------------------------------|
| <b>1</b> Panel sterowania                 | <b>7</b> Wąż spustowy          |
| <b>2</b> Pokrywa                          | <b>8</b> Przewód zasilający    |
| <b>3</b> Uchwyt pokrywy z przyciskiem     | <b>9</b> Blokady transportowe  |
| <b>4</b> Filtr pompy opróżniającej        | <b>10</b> Uchwyt węża          |
| <b>5</b> Nóżki do poziomowania urządzenia | <b>11</b> Tabliczka znamionowa |
| <b>6</b> Wąż dopływowy                    |                                |

### Informacje potrzebne do rejestracji produktu

**Na tabliczce znamionowej** znajdują się: nazwa modelu (**A**), numer produktu (**B**), parametry zasilania (**C**) oraz numer seryjny (**D**).



**Etykieta informacyjna** zawiera nazwę modelu (**A**), numer produktu (**B**) oraz numer seryjny (**C**).





## 4. DANE TECHNICZNE

Wymiary	Szerokość / wysokość / całkowita głębokość	39,7 cm / 90,8 cm / 59,9 cm
Podłączenie do sieci elektrycznej	Napięcie Moc całkowita Bezpiecznik Częstotliwość	230 V 2200 W 10 A 50 Hz
Stopień zabezpieczenia przed wnikaniem cząstek stałych i wilgoci zapewniona przez osłonę zabezpieczającą z wyjątkiem sytuacji, gdy sprzęt niskonapięciowy nie ma zabezpieczenia przed wilgocią		IPX4
Ciśnienie doprowadzanej wody	Min. Maks.	0,5 bar (0,05 MPa) 8 bar (0,8 MPa)
Zasilanie wodą <sup>1)</sup>		Zimna woda
Maksymalny ciężar wsadu	Bawełniane	7 kg
Prędkość wirowania	Maksymalna prędkość wirowania	1151 obr./min

1) Podłączyć wąż doprowadzający wodę do zaworu z gwintem 3/4" .

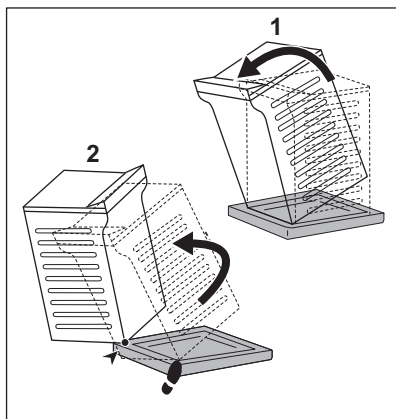
## 5. INSTALACJA



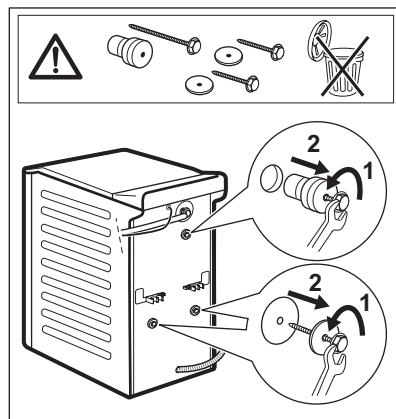
**OSTRZEŻENIE!**  
Patrz rozdział dotyczący bezpieczeństwa.

### 5.1 Rozpakowanie i umiejscowienie

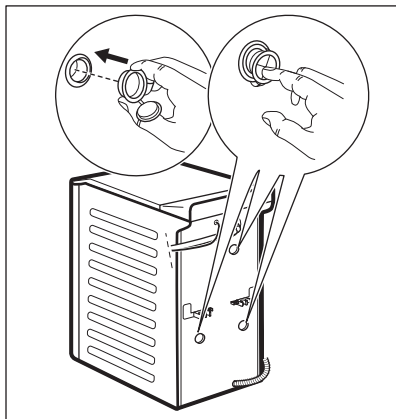
1.



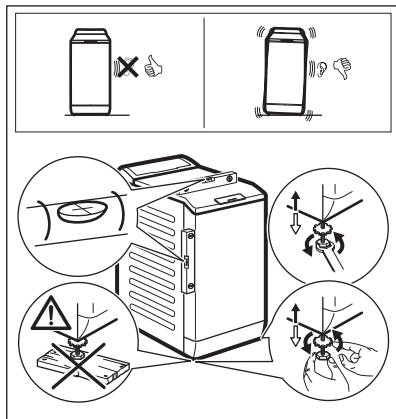
2.



3.



4.



**i** Zaleca się zachowanie opakowania oraz blokad transportowych na przyszłość.

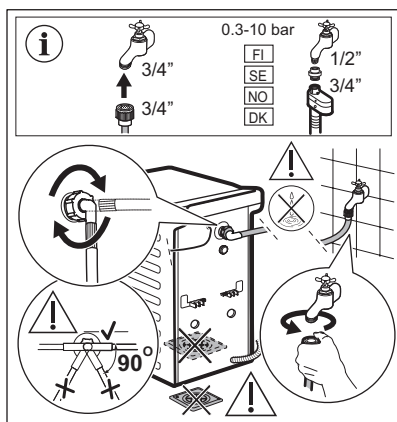
Należy odpowiednio wyregulować urządzenie, aby zapobiec drganiom, hałasowi i przesuwaniu się urządzenia podczas pracy.



#### **OSTRZEŻENIE!**

Nie należy umieszczać pod nóżkami urządzenia kawałków kartonu, drewna lub innych materiałów w celu wypoziomowania.

## 5.2 Wąż dopływowy

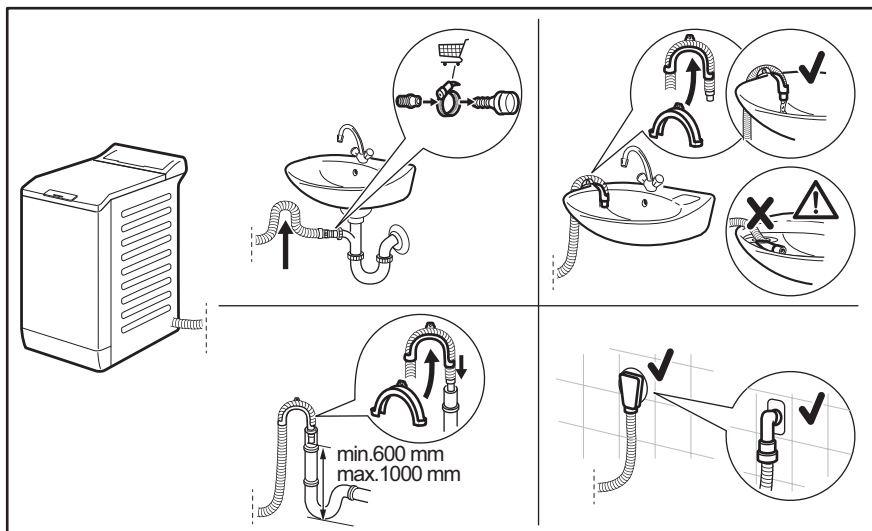


Akcesoria dołączone do urządzenia mogą różnić się zależnie od jego modelu.



Upewnić się, że węże nie są uszkodzone i nie ma wycieków ze złączy. Jeśli wąż dopływowy jest za krótki, nie stosować węży przedłużających. Aby zamówić zamienny wąż dopływowy, należy skontaktować się z punktem serwisowym.

### 5.3 Odprowadzanie wody



Końcówka węża spustowego powinna znajdować się na wysokości nie mniejszej niż 600 mm i nie większej niż 1000 mm od powierzchni podłogi.

Wąż spustowy można przedłużyć maksymalnie do 4000 mm. Więcej informacji na temat innych węży spustowych i przedłużających można uzyskać w autoryzowanym punkcie serwisowym.

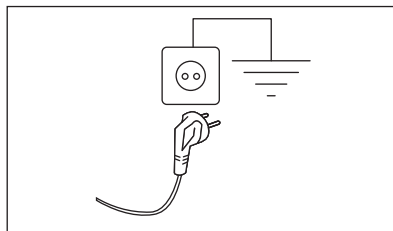
### 5.4 Podłączenie do sieci elektrycznej

Po zakończeniu instalacji można podłączyć wtyczkę przewodu zasilającego do gniazda elektrycznego.

Na tabliczce znamionowej i w rozdziale „Dane techniczne” podano wymagane parametry znamionowe zasilania. Należy upewnić się, że są one zgodne z parametrami sieciowego źródła zasilania.

Należy sprawdzić, czy instalacja domowa jest w stanie wytrzymać maksymalne wymagane obciążenie, biorąc pod uwagę również korzystanie z innych sprzętów gospodarstwa domowego.

### Podłączyć urządzenie do gniazda z uziemieniem.



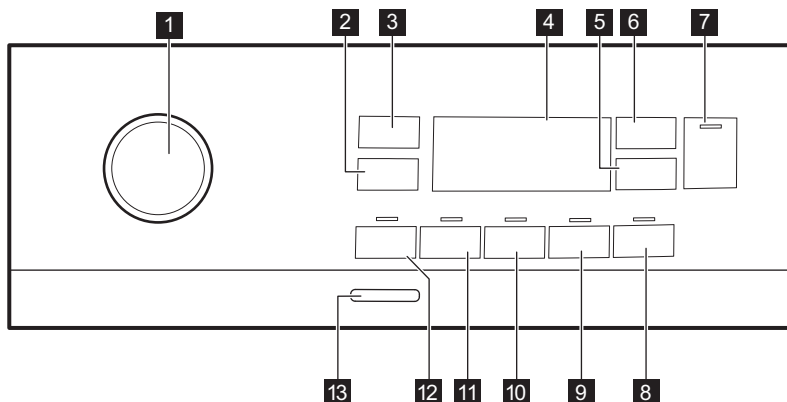
Po zainstalowaniu urządzenia przewód zasilający musi być łatwo dostępny.

Jeśli instalacja urządzenia wymaga wykonania prac elektrycznych, należy skontaktować się autoryzowanym centrum serwisowym.

Producent nie ponosi żadnej odpowiedzialności za zniszczenia i uszkodzenia spowodowane nieprzestrzeganiem powyższych zaleceń bezpieczeństwa.

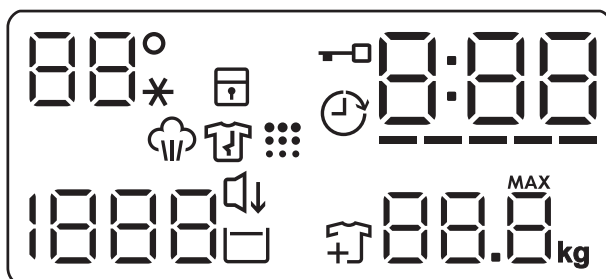
## 6. PANEL STEROWANIA




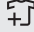


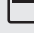

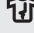
### 6.1 Opis panelu sterowania



- |  |  |
|--|--|
| <b>1</b> Pokrętko wyboru programów   | <b>8</b> Przycisk dotykowy Plus Para           |
| <b>2</b> Przycisk dotykowy opcji zmniejszenia prędkości dla funkcji Obrotu | <b>9</b> Przycisk dotykowy Soft Plus           |
| <b>3</b> Przycisk dotykowy Temp.   | <b>10</b> Przycisk dotykowy Dodatkowe płukanie |
| <b>4</b> Wyświetlacz   | <b>11</b> Przycisk dotykowy Odplamianie        |
| <b>5</b> Przycisk dotykowy Opóźniony start                                 | <b>12</b> Przycisk dotykowy Pranie wstępne     |
| <b>6</b> Przycisk dotykowy Time Manager                                    | <b>13</b> Przycisk Wł./Wył.                    |
| <b>7</b> Start/Pauza Przycisk dotykowy ▶                                   |  |

### 6.2 Wyświetlacz



88° --*	Obszar temperatury: Wskaźnik temperatury Wskaźnik prania w zimnej wodzie
	Wskaźnik blokady uruchomienia.
	Wskaźnik uruchomienia z opóźnieniem.
	Wskaźnik zablokowania pokrywy.
000	Wskaźnik cyfrowy może pokazywać: <ul style="list-style-type: none"> <li>• Czas trwania programu (np. 2:40).</li> <li>• Czas opóźnienia (np. 2h).</li> <li>• Zakończenie cyklu (000).</li> <li>• Kod ostrzeżenia (np. E20).</li> </ul>
-----	Wskaźnik paskowy funkcji kontroli czasu.
88.8 <sup>MAX</sup> kg	Wskaźnik maksymalnego ciężaru ładunku. <b>MAX</b> Miga, gdy wielkość ładunku przekracza maksymalny wsad dla wybranego programu.
	Wskaźnik dodawania prania. Świeci się w początkowej fazie prania, kiedy użytkownik może wstrzymać pracę urządzenia i dodać więcej prania.
	Wskaźnik przypominający o czyszczeniu bębna.
	Wskaźnik Tryb cichy.
	Wskaźnik funkcji Stop z wodą.
1888 - - -	Obszar wirowania: Wskaźnik prędkości wirowania Wskaźnik funkcji Bez wirowania. Faza wirowania jest wyłączona.
	Wskaźnik fazy parowej.
	Wskaźnik fazy ochrony przed zagnieceniami. Przeczytaj rozdział Plus Para, aby uzyskać więcej informacji.

## 7. POKRĘTŁO I PRZYCISKI

### 7.1 Wprowadzenie



Opcje/funkcje nie są dostępne dla wszystkich programów prania. Należy sprawdzić zgodność opcji/funkcji z programami prania w „Tabeli programów”. Dana opcja/funkcja może wykluczać inną. W takim przypadku urządzenie nie pozwoli na jednoczesny wybór niezgodnych opcji/funkcji.

### 7.2 Wł./Wył.

Naciśnięcie i przytrzymanie tego przycisku przez kilka sekund umożliwia włączenie lub wyłączenie urządzenia. Podczas włączania i wyłączenia urządzenia emitowane są dwa różne dźwięki.

W niektórych przypadkach funkcja trybu czuwania automatycznie wyłącza po kilku minutach urządzenie, aby zmniejszyć pobór energii. Należy wtedy ponownie włączyć urządzenie.

Więcej informacji znajduje się w rozdziale Codzienna eksploatacja.

### 7.3 Temp.

Przy wyborze programu prania urządzenie automatycznie proponuje domyślną temperaturę.







Dotykać przycisku, aż na wyświetlaczu pojawi się żądana wartość temperatury.

Gdy na wyświetlaczu widoczny jest wskaźnik \_ \_ \*, urządzenie nie podgrzewa wody.

### 7.4 Obroty


Po ustawieniu programu urządzenie automatycznie ustawia maksymalną dozwoloną prędkość wirowania (z wyjątkiem programu Denim). Ta opcja umożliwia zmianę domyślnej prędkości wirowania.


Dotknąć tego przycisku, aby:

- **Zmniejszyć prędkość wirowania.**  
Na wyświetlaczu widoczne są wyłącznie prędkości wirowania dostępne dla ustawionego programu.
- Dodatkowe opcje wirowania **Bez wirowania** – – –.  
Wybranie tej opcji powoduje wyłączenie wszystkich faz wirowania. Urządzenie wykonuje tylko fazę odpompowania wybranego programu prania. Opcję tę należy wybierać do prania bardzo delikatnych tkanin. Urządzenie zużywa więcej wody w fazie płukania niektórych programów prania.
- Włączyć opcję **Stop z wodą**   
Wirowanie końcowe nie jest wykonywane. Urządzenie nie odpompuje wody z ostatniego płukania, aby zapobiec powstaniu zagnieceń na praniu. Po zakończeniu programu prania w bębnie pozostanie woda.  
Na wyświetlaczu pojawi się wskaźnik . Pokrywa pozostanie zablokowana, a bęben będzie obracał się regularnie, aby zmniejszyć zagniecenia. Należy odpompować wodę, aby odblokować pokrywę. Po dotknięciu przycisku Start/Pauza  urządzenie wykona fazę wirowania i odpompuje wodę.
-  Urządzenie automatycznie odpompuje wodę po około 18 godzinach.
- Włączyć opcję **Tryb cichy**   
Pośrednie fazy wirowania oraz ostatnia faza są wstrzymane, a program kończy się z wodą w bębnie. Pozwala to zmniejszyć zagniecenia. Na wyświetlaczu pojawi się wskaźnik . Pokrywa pozostanie zablokowana. Bęben obraca się regularnie, aby zmniejszyć zagniecenia. Należy odpompować wodę, aby odblokować pokrywę. Program jest bardzo cichy, można go uruchamiać nocą, gdy dostępne są tańsze taryfy za prąd. W niektórych

programach płukania pobierana jest większa ilość wody.

Po dotknięciu przycisku Start/Pauza

 urządzenie wykona tylko fazę odpompowania.


-  Urządzenie automatycznie odpompuje wodę po około 18 godzinach.

## 7.5 Pranie wstępne

Ta opcja umożliwia dodanie fazy prania wstępnego do programu prania.

Zaświeci się odpowiedni wskaźnik nad przyciskiem dotykowym.

- Ta opcja umożliwia dodanie fazy prania wstępnego w 30°C przed fazą prania. Opcja jest zalecana do mocno zabrudzonego prania, zwłaszcza zawierającego piasek, pył, błoto lub inne cząstki stałe.


-  Opcje te mogą wydłużyć czas trwania programu.


## 7.6 Odplamianie

Dotknąć tego przycisku, aby dodać do programu fazę odplamiania.

Świeci się odpowiedni wskaźnik nad przyciskiem dotykowym.

Ta opcja jest przydatna do prania rzeczy z trudnymi do usunięcia plamami.


Po włączeniu tej opcji należy dodać odplamiacz do komory .

-  Opcja ta wydłuża czas trwania programu. Funkcja nie jest dostępna z temperaturą niższą niż 40°C.

## 7.7 Stałe Dodatkowe płukanie

Ta opcja umożliwia dodanie kilku cykli płukania odpowiednio do wybranego programu prania.

Opcji tej należy używać w przypadku prania rzeczy osób uczulonych na detergenty lub mających wrażliwą skórę.


-  Opcja ta wydłuża czas trwania programu.

Wskaźnik nad danym przyciskiem dotykowym zaświeci się i pozostanie włączony podczas następnych cykli, aż użytkownik nie wyłączy tej opcji.

## 7.8 Stałe Soft Plus




Włączenie tej opcji zapewnia optymalizację dozowania płynu zmiękczającego i miękkość tkanin.

Zaleca się jej użycie w przypadku stosowania płynu zmiękczającego.

-  Opcja ta wydłuża czas trwania programu.

Wskaźnik nad danym przyciskiem dotykowym zaświeci się i pozostanie włączony podczas następnych cykli, aż użytkownik nie wyłączy tej opcji.

## 7.9 Plus Para

Dotknąć tego przycisku, aby ustawić poziom pary. Jest to możliwe tylko w programach, w których dostępna jest funkcja prania parowego. Bęben wykonuje płynne ruchy przez około 30 minut. Czas trwania fazy parowej zmienia się odpowiednio do wybranego ustawienia. Gdy wybrano opcję dodatkowej pary, program kończy się fazą chroniącą przed zagnieceniami, podczas której bęben obraca się w celu uniknięcia zagnieceń. Na wyświetlaczu pojawi się  oraz , a przycisk Start/Pauza  będzie podświetlony. Po zakończeniu fazy chroniącej przed zagnieceniami bęben zatrzymuje się, wskaźnik gaśnie, drzwi odblokowują się. Użytkownik w dowolnym momencie może zakończyć fazę chroniącą przed zagnieceniami poprzez:

- naciśnięcie przycisku Wł./Wył. i przytrzymanie go przez kilka sekund w celu włączenia lub wyłączenia urządzenia;
- obrócenie pokrętki wyboru programów w inne położenie.



Mniejszy ładunek prania umożliwia osiągnięcie lepszych efektów.

## 7.10 Opóźniony start

Ta opcja umożliwia późniejsze rozpoczęcie programu w bardziej dogodnym czasie.

Dotknąć przycisku, aby ustawić żądany czas opóźnienia. Wartość czasu zwiększa się skokowo w zakresie od 1 godz. do 20 godz.

Na wyświetlaczu widoczny będzie wskaźnik i wybrany czas opóźnienia.

Po dotknięciu przycisku Start/Pauza urządzenie rozpocznie odliczanie czasu i zostanie zablokowana pokrywa.

## 7.11 Time Manager

Opcja ta umożliwia skrócenie czasu trwania programu zależnie od wielkości wsadu i stopnia jego zabrudzenia.

Po ustawieniu programu prania na wyświetlaczu pojawią się domyślny czas jego trwania oraz kreski -----.

Dotknąć przycisku Time Manager, aby zależnie od potrzeb skrócić czas trwania programu. Na wyświetlaczu pojawi się nowy czas trwania programu i odpowiednio zmniejszy się liczba kresek:

----- odpowiedni cykl do prania pełnego wsadu średnio zabrudzonych rzeczy.

---- szybki cykl do prania pełnego wsadu lekko zabrudzonych rzeczy.

-- bardzo szybki cykl do prania mniejszego wsadu lekko zabrudzonych rzeczy (zalecana maks. połowa wsadu).

- najkrótszy cykl do odświeżania małej ilości prania.

Funkcja Time Manager jest dostępna tylko z programami wymienionymi w tabeli.

wskaźnik	Eco 40-60	Bawełna	Syntetyki
----- 1)	■	■	■
----	■	■	■
---	■	■	■
--	■	■	■
-	■	■	■

1) Domyślny czas trwania wszystkich programów.

## Funkcja Time Manager z programami parowymi

Podczas ustawiania programu parowego ten przycisk umożliwia wybranie trzech poziomów pary, a czas trwania programu zostanie odpowiednio skrócony:

- ---- : maksymalnie.
- --- : średnio.
- - : minimalnie.



W niektórych urządzeniach czas trwania programu jest skracany bez wyświetlania kresek.


## 7.12 Start/Pauza




Dotknąć przycisku Start/Pauza , aby uruchomić urządzenie, włączyć tryb paury lub przerwać działanie programu.








## 8. PROGRAMY

### 8.1 Tabela programów








Program Domyślna temperatura Zakres temperatur	Referencyjna prędkość wirowania Zakres prędkości wirowania	Maksymalny wsad	Opis programu (Rodzaj wsadu i stopień zabrudzenia prania)
<b>Program prania</b>			
Eco 40-60 40°C <sup>1)</sup>	1200 obr./min (1200- 400 obr./min)	7 kg	<b>Tkaniny bawełniane białe i o trwałych kolorach.</b> Normalnie zabrudzone. Czas trwania programu wydłuża się, a zużycie energii maleje przy jednoczesnym zapewnieniu dobrych efektów prania.
Bawełna 40°C 90°C – pranie w zimnej wodzie	1200 obr./min (1200- 400 obr./min)	7 kg	<b>Białe i kolorowe tkaniny bawełniane.</b> Średnio, mocno i lekko zabrudzone.
Syntetyki 40°C 60°C – pranie w zimnej wodzie	1200 obr./min (1200 - 400 obr./min)	3 kg	<b>Tkaniny syntetyczne lub mieszane.</b> Normalnie zabrudzone.
Delikatne 30°C 40°C – pranie w zimnej wodzie	1200 obr./min (1200- 400 obr./min)	2 kg	<b>Delikatne tkaniny, takie jak akryl, wiskoza oraz tkaniny mieszane wymagające delikatnego prania.</b> Średnio i lekko zabrudzone.
<b>Programy parowe</b> 			

Program	Referen- cyjna pręd- kość wirowania Zakres prędkości wirowania	Maksy- malny wsad	Opis programu (Rodzaj wsadu i stopień zabrudzenia prania)
 Odświeżanie	-	1 kg	<p><b>Program parowy do tkanin bawełnianych i syntetycznych.</b> Program parowy można stosować do odzieży suszonej<sup>2)</sup>, pranej lub raz noszonej. Program zmniejsza zagniecenia i usuwa nieprzyjemne zapachy<sup>3)</sup> oraz rozluźnia włókna. Po zakończeniu programu należy szybko wyjąć pranie z bębna. Prasowanie po programie parowym jest dużo łatwiejsze. Nie stosować jakiegokolwiek detergentu. Jeśli jest to konieczne, należy usunąć plamy wypranem lub miejscowym odplamianiem. Programy parowe nie realizują żadnych cykli higienicznych. Nie włączać programu parowego dla następujących rodzajów odzieży:</p> <ul style="list-style-type: none"> <li>• Rzeczy nieprzeznaczone do suszenia w suszarce.</li> <li>• Rzeczy z elementami plastikowymi, metalowymi, drewnianymi itp.</li> </ul>
 Kaszmir	-	1 kg	<p><b>Wełna i kaszmir.</b> Krótki program umożliwiający odświeżenie (bez prania) do 1 kg odzieży z wełny i kaszmiru przeznaczonej do prania w pralce lub prania ręcznego. Przy mniejszych ładunkach można skrócić czas trwania programu, korzystając z opcji Time Manager.</p> <p> <b>OSTRZEŻENIE!</b>            Nie należy stosować tego programu do odświeżania odzieży wełnianej przeznaczonej wyłącznie do czyszczenia chemicznego.</p>
<b>Programy specjalne</b>			
Wirowanie/ Odpompowa- nie	1200 obr./min (1200 - 400 obr./ min)	7 kg	<p><b>Wszystkie tkaniny z wyjątkiem wełnianych i bardzo delikatnych.</b> Odwirowanie prania i odpompowanie wody z bębna.</p>

Program Domyślna temperatura Zakres temperatur	Referencyjna prędkość wirowania Zakres prędkości wirowania	Maksymalny wsad	Opis programu (Rodzaj wsadu i stopień zabrudzenia prania)
Płukanie	1200 obr./min (1200- 400 obr./min)	7 kg	<b>Wszystkie tkaniny z wyjątkiem wełnianych i bardzo delikatnych.</b> Program do płukania i odwirowania odzieży. Domyślną prędkością wirowania jest ta stosowana w programach do prania tkanin bawełnianych. Zmniejszyć prędkość wirowania odpowiednio do rodzaju prania. W razie potrzeby ustawić opcję Dodatkowe płukanie, aby dodać płukania. Przy niskiej prędkości wirowania urządzenie przeprowadza cykl delikatnego płukania i krótkiego wirowania.
<b>Dodatkowe programy prania</b>			
Ubrania dziecięce 40°C 40°C – pranie w zimnej wodzie	1200 obr./min (1200 - 400 obr./min)	2 kg	Delikatny cykl przeznaczony do odzieży dziecięcej. Wysoki poziom wody i delikatne ruchy bębna w fazie prania zapewniają ochronę kolorów i włókien tkanin.
Szybki 14min 30°C	800 obr./min (800- 400 obr./min)	1,5 kg	<b>Tkaniny syntetyczne i mieszane.</b> Rzeczy lekko zabrudzone i wymagające odświeżenia.
Antyalergiczny 60°C	1200 obr./min (1200 - 400 obr./min)	7 kg	<b>Białe rzeczy bawełniane.</b> Program usuwa mikroorganizmy dzięki fazie prania, w której przez kilka minut utrzymuje się temperatura powyżej 60°C. Pozwala to usunąć zarazki, bakterie, mikroorganizmy i cząstki stałe. Para w połączeniu z dodatkową fazą płukania umożliwia pełne usunięcie pozostałości detergentu oraz pyłków i alergenów, co jest szczególnie ważne w przypadku skóry wrażliwej.

Program Domyślna temperatura Zakres temperatur	Referencyjna prędkość wirowania Zakres prędkości wirowania	Maksymalny wsad	Opis programu (Rodzaj wsadu i stopień zabrudzenia prania)
 Outdoor 30°C 40°C – pranie w zimnej wodzie	1200 obr./min (1200- 400 obr./min)	2 kg <sup>4)</sup> 1 kg <sup>5)</sup>	 Nie używać płynu zmiękczającego do tkanin i upewnić się, że w dozowniku detergentu nie został płyn.  <b>Syntetyczna odzież sportowa.</b> Program do delikatnego prania nowoczesnej odzieży sportowej i turystycznej, odpowiedni także do prania odzieży do gimnastyki, kolarstwa, joggingu itp. Zalecana wielkość wsadu to 2 kg. <b>Tkaniny nieprzemakalne, nieprzemakalno-oddychające oraz o właściwościach hydrofobowych.</b> Programu można także używać do regeneracji tkanin nieprzemakalno-oddychających – zwłaszcza tych z powłoką hydrofobową. Aby przywrócić właściwości tkanin nieprzemakalno-oddychających, należy postępować zgodnie z poniższymi zaleceniami: <ul style="list-style-type: none"> <li>• Wlać detergent piorący do przegródki .</li> <li>• Wlać specjalny środek regenerujący do tkanin nieprzemakalnych do przegródki na płyn zmiękczający .</li> <li>• Zmniejszyć wielkość wsadu do 1 kg.</li> </ul>  Aby dodatkowo poprawić właściwości hydrofobowe odzieży, należy wysuszyć ją w suszarce, ustawiając program Outdoor (jeśli jest dostępny i suszenie w suszarce jest dozwolone w instrukcjach umieszczonych na metce).
Denim 30°C 40°C – pranie w zimnej wodzie	800 obr./min (1200 - 400 obr./min)	2 kg	<b>Specjalny program do odzieży dżinsowej, z delikatną fazą prania zapobiegającą blaknięciu i powstawaniu przebarwień.</b> Mniejszy wsad zapewni lepszą ochronę.




Programu	OPCJE Obroty	Bez wirowania 	Stop z wodą 	Tryb cichy 	Pranie wstępne <sup>1)</sup>	Odblamanie <sup>2)</sup>	Dodatkowe płukanie	Soft Plus	Plus Para <sup>2)</sup>	Opóźniony start	Time Manager
 Kaszmir										■	■
Wirowanie/Odpompowa- nie	■	■ <sup>3)</sup>								■	
Płukanie	■	■	■				■			■	
Ubrania dziecięce	■	■	■	■	■	■	■	■	■	■	
Szybki 14min	■	■	■							■	
Anty alergiczny	■	■	■		■	■	■	■	■	■	
Outdoor 	■	■	■				■			■	
Denim	■	■	■	■		■	■	■	■	■	
Wełna/Jedwab  	■	■	■							■	



1) Opcji Pranie wstępne i Odblamanie nie można włączyć jednocześnie.

2) Funkcja nie jest dostępna z temperaturą niższą niż 40°C.

3) Po wybraniu opcji „Bez wirowania” urządzenie tylko odpompuje wodę.

### Odpowiednie detergenty do programów prania

Program	Uniwersalny proszek do prania <sup>1)</sup>	Uniwersal- ny w pły- nie	W płynie do tkanin koloro- wych	Do tkanin delikat- nych i wełny	Specjal- ne
Eco 40-60	▲	▲	▲	--	--
Bawełna	▲	▲	▲	--	--
Syntetyki	▲	▲	▲	--	--
Delikatne	--	--	--	▲	▲
Ubrania dziecięce	--	▲	▲	--	▲
Szybki 14min	--	▲	▲	--	--
Anty alergiczny	▲	▲	--	--	▲
Outdoor 	--	--	--	▲	▲

Program	Uniwersalny proszek do prania <sup>1)</sup>	Uniwersalny w płynie	W płynie do tkanin kolorowych	Do tkanin delikatnych i wełny	Specjalne
Denim	--	--	▲	▲	▲
Wełna/Jedwab  	--	--	--	▲	▲

<sup>1)</sup> W temperaturze powyżej 60°C zaleca się stosowanie detergentu w proszku.

▲ = Zalecane

-- = Niezalecane

## 8.2 Woolmark Wool Care – Green (zielony)



Firma Woolmark Company zatwierdziła cykl prania wełny dostępny w tym urządzeniu jako nadający się do prania odzieży wełnianej oznaczonej metką „Prac ręcznie” pod warunkiem, że pranie zostanie wykonane zgodnie ze wskazówkami umieszczonymi na metce odzieży oraz zaleceniami producenta pralki. M1734

W wielu krajach symbol Woolmark jest certyfikowanym znakiem towarowym.

## 9. USTAWIENIA

### 9.1 Sygnały dźwiękowe

Urządzenie emituje różne sygnały dźwiękowe w następujących sytuacjach:

- Włączenie urządzenia (specjalny krótki dźwięk).
- Wyłączenie urządzenia (specjalny krótki dźwięk).
- Dotknięcie przycisku (kliknięcie).
- Dokonanie niewłaściwego wyboru (3 krótkie dźwięki).
- Zakończenie programu (sekwencja dźwięków przez około 2 minuty).
- Nieprawidłowe działanie urządzenia (sekwencja krótkich dźwięków przez około 5 minut).


Aby **wyłączyć/włączyć** sygnały dźwiękowe ustawione dla programu, należy dotknąć jednocześnie przycisków Pranie wstępne i Odplamianie i przytrzymać je przez około 2 sekundy. Na wyświetlaczu pojawi się On/Off



Po wyłączeniu sygnałów dźwiękowych będą one nadal emitowane w razie nieprawidłowego działania urządzenia.

### 9.2 Blokada uruchomienia



Ta opcja pozwala zapobiec manipulowaniu przez dzieci przy panelu sterowania.

Aby **włączyć/wyłączyć** tę opcję, należy nacisnąć i przytrzymać przycisk Plus Para, aż na wyświetlaczu **zaświeci się zgaśnie** .

Po wyłączeniu urządzenie zapamięta wybór tej opcji.

Funkcja blokady uruchomienia nie jest dostępna przez kilka sekund po włączeniu urządzenia.

## 10. PRZED PIERWSZYM UŻYCIEM

1. Sprawdzić, czy dostępne jest podłączenie do sieci elektrycznej i czy zawór wody jest otwarty.
2. Wlać 2 litry wody do przegródki na detergent oznaczonej symbolem . Spowoduje to uruchomienie układu odpływowego.
3. Dodać niewielką ilość detergentu do przegródki na detergent oznaczonej symbolem .

4. Ustawić i uruchomić program do prania bawełny z ustawioną najwyższą temperaturą, nie wkładając prania do bębna. Spowoduje to usunięcie wszelkich możliwych zabrudzeń z bębna i zbiornika.

## 11. CODZIENNA EKSPLOATACJA



### OSTRZEŻENIE!

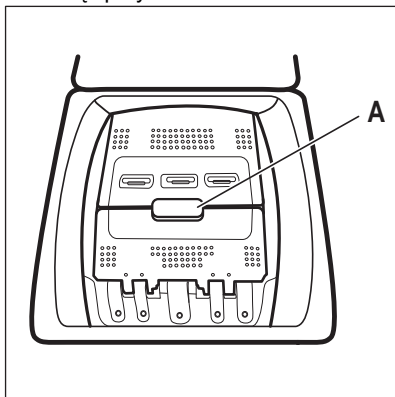
Patrz rozdział dotyczący bezpieczeństwa.

### 11.1 Włączanie urządzenia

1. Włożyć wtyczkę przewodu zasilającego do gniazda elektrycznego.
  2. Odkręcić zawór wody.
  3. Nacisnąć przycisk Wł./Wył., aby włączyć urządzenie.
- Rozlegnie się krótki sygnał dźwiękowy.

### 11.2 Wkładanie prania

1. Otworzyć pokrywę urządzenia.
2. Nacisnąć przycisk **A**.



Bęben otworzy się automatycznie.

3. Włożyć pranie do bębna (należy robić to pojedynczo).
4. Strzepnąć rzeczy przed włożeniem ich do urządzenia.

Nie należy wkładać za dużo prania do bębna.

5. Zamknąć bęben i pokrywę.



### UWAGA!

Przed zamknięciem pokrywy urządzenia należy sprawdzić, czy bęben został prawidłowo zamknięty.

### 11.3 Przegródki na detergenty. Stosowanie detergentów i dodatków

1. Odmierzyć odpowiednie detergenty i płyn zmiękczający.
2. Umieścić detergent i płyn zmiękczający w odpowiednich przegródkach.

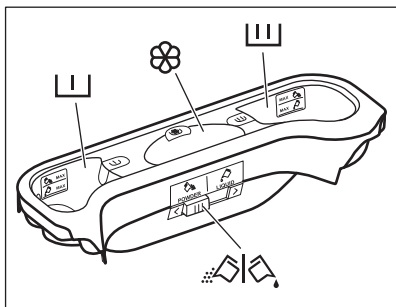






Zawsze stosować się do instrukcji podanych na opakowaniach produktów, nie przekraczając zaznaczonego maksymalnego poziomu. Taka ilość gwarantuje najlepsze efekty prania.



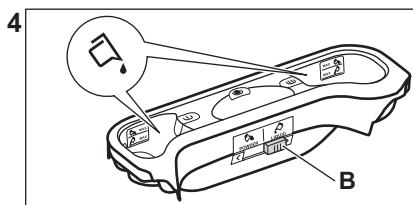
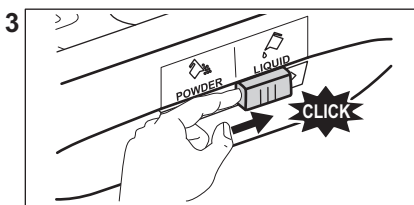
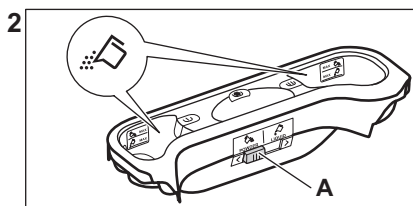
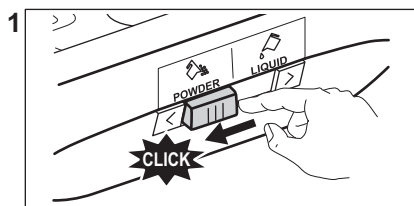
W przypadku stosowania detergentu w płynie należy wlać go do specjalnego pojemnika dozującego (dostarczonego przez producenta detergentu). Następnie położyć pojemnik na praniu w bębnie pralki.





- 
-  Komora na detergent do fazy prania wstępnego.  
 Oznaczenia MAX są maksymalnymi poziomami detergentu (w proszku lub w płynie).  
 Przy wyborze programu z odplamianiem należy dodać detergent (w proszku lub w płynie).
- 
-  Komora na detergent do fazy prania.  
 Oznaczenia MAX są maksymalnymi poziomami detergentu (w proszku lub w płynie).
- 
-  Komora na dodatki w płynie (płyn zmiękczający, krochmal).  
 Oznaczenie **M** to maksymalny poziom dodatków w płynie.
- 
-  Klapka do detergentu w proszku lub w płynie.
- 

## 11.4 Detergent w płynie lub w proszku



- Położenie **A** dla detergentu w proszku (ustawienie fabryczne).
- Położenie **B** dla detergentu w płynie.

**Podczas stosowania detergentu w płynie:**

- Nie stosować gęstych ani żelowych detergentów.
- Nie wlewać więcej płynu niż maksymalny poziom.
- Nie ustawiać funkcji uruchomienia z opóźnieniem.

**11.5 Ustawianie programu**

1. Ustawić pokrętkę wyboru programów na żądanym programie prania.

Zaczną migać wskaźnik przycisku Start/Pauza

Na wyświetlaczu pojawi się orientacyjny czas trwania programu.

2. Aby zmienić temperaturę i/lub prędkość wirowania, należy dotknąć odpowiednich przycisków.
3. W razie potrzeby można wybrać jedną lub więcej opcji, dotykając odpowiednich przycisków. Na wyświetlaczu pojawią się odpowiednie wskaźniki i odpowiednio zmienią się wyświetlane informacje.



Jeśli wybór jest **niemożliwy**, rozlegnie się sygnał dźwiękowy, a na wyświetlaczu pojawi się

---.

**11.6 Uruchamianie programu**

Dotknąć przycisku Start/Pauza , aby uruchomić program. Uruchomienie programu jest niemożliwe, jeśli wskaźnik przycisku jest wyłączony i nie miga (np. pokrętkę wyboru programów znajduje się w nieprawidłowym położeniu).

Odpowiedni wskaźnik przestanie migać i pozostanie włączony.

Program uruchomi się, a pokrywa zostanie zablokowana. Na wyświetlaczu pojawi się wskaźnik



Gdy urządzenie napelnia się wodą, na krótki czas może włączyć się pompa opróżniająca.

**11.7 Uruchamianie programu z opóźnieniem**

1. Dotknąć kilkakrotnie przycisku Opóźniony start, aż na wyświetlaczu pojawi się żądany czas opóźnienia programu. Na wyświetlaczu pojawi się wskaźnik

2. Dotknąć przycisku Start/Pauza . Nastąpi zablokowanie pokrywy urządzenia i rozpocznie się odliczanie czasu opóźnienia. Na wyświetlaczu pojawi się wskaźnik

Po zakończeniu odliczania program rozpocznie się automatycznie.

**Anulowanie opóźnienia rozpoczęcia programu po rozpoczęciu odliczania**

Aby anulować opóźnienie rozpoczęcia programu:

1. Dotknąć przycisku Start/Pauza , aby wstrzymać pracę urządzenia. Zaczną migać odpowiedni wskaźnik.
2. Dotknąć kilkakrotnie przycisku Opóźniony start, aż na wyświetlaczu pojawi się i zgaśnie wskaźnik
3. Ponownie dotknąć przycisku Start/Pauza , aby natychmiast uruchomić program.


**Zmiana opóźnienia rozpoczęcia programu po rozpoczęciu odliczania**

Aby zmienić opóźnienie rozpoczęcia programu:

1. Dotknąć przycisku Start/Pauza , aby wstrzymać pracę urządzenia. Zaczną migać odpowiedni wskaźnik.
2. Dotknąć kilkakrotnie przycisku Opóźniony start, aż na wyświetlaczu pojawi się żądany czas opóźnienia programu.
3. Ponownie dotknąć przycisku Start/Pauza , aby rozpocząć nowe odliczanie czasu.

## 11.8 Funkcja wykrywania ładunku SensiCare System


- i** Czas trwania programu podany na wyświetlaczu odpowiada **średniemu/dużemu ładunkowi**.

Po dotknięciu przycisku Start/Pauza  wskaźnik maksymalnego ładunku gaśnie, a funkcja SensiCare System rozpoczyna wykrywanie wielkości ładunku:

1. Urządzenie wykrywa ładunek podczas pierwszych 30 sekund. W programach, w których dostępna jest funkcja Time Manager, podczas tej fazy paski Time Manager funkcji **----**, widoczne pod cyfrowym wskazaniem czasu, odtwarzają prostą animację. Bęben wykonuje krótkie obroty.
2. Czas trwania programu zmienia się odpowiednio – może wydłużyć się lub skrócić. Po kolejnych 30 sekundach rozpoczyna się napełnianie wodą.

Po zakończeniu wykrywania wsadu, **jeśli bęben jest przeciążony**, wskaźnik **MAX** miga na wyświetlaczu:

W takim przypadku w ciągu 30 sekund można wstrzymać pracę urządzenia i wyjąć z bębna kilka rzeczy.

Po wyjęciu części prania dotknąć przycisku Start/Pauza , aby ponownie uruchomić program. Fazę SensiCare można powtarzać maksymalnie trzykrotnie (patrz punkt 1).

**Ważne!** Jeśli użytkownik nie zmniejszy ciężaru ładunku, program prania rozpocznie się pomimo przeładowania. Wtedy efekty prania mogą nie być zadowalające.



- i** Około 20 minut po rozpoczęciu programu czas trwania programu może ponownie się zmienić z uwagi na ilość wody wchłoniętą przez włókna.

- i** Funkcja wykrywania SensiCare działa wyłącznie z pełnymi programami prania, jeśli nie skrócono czasu trwania programu za pomocą przycisku Time Manager.

- i** Funkcja SensiCare System nie jest dostępna we wszystkich programach, jak: Wełna/Jedwab, Płukanie i programy z krótkimi cyklami.

## 11.9 Przerwanie programu i zmiana opcji

W czasie trwania programu można zmienić **tylko niektóre** opcje:

1. Dotknąć przycisku Start/Pauza . Zacznie migać odpowiedni wskaźnik.
2. Zmienić opcje. Informacje podane na wyświetlaczu odpowiednio zmieniają się.
3. Dotknąć ponownie przycisku Start/Pauza .

Program prania będzie kontynuowany.

## 11.10 Anulowanie programu w trakcie jego trwania


1. Nacisnąć przycisk Wł./Wyt., aby anulować program i wyłączyć urządzenie.
2. Nacisnąć przycisk Wł./Wyt., aby ponownie włączyć urządzenie.


- i** Jeśli zakończyło się działanie funkcji SensiCare System i rozpoczęło napełnianie wodą, nowy program uruchomi się **bez powtarzania fazy działania funkcji SensiCare System**. Woda i detergent nie zostaną odpompowane, aby się nie zmarnowały. Na wyświetlaczu pojawi się maksymalny czas trwania programu, który zaktualizuje się około 20 minut po rozpoczęciu nowego programu.



Możliwy jest również inny sposób anulowania programu:

1. Obrócić pokrętkę wyboru programów w położenie „Reset” • .
2. Odczekać 1 sekundę. Na wyświetlaczu pojawi się ---- . Teraz można ustawić nowy program prania.

### 11.11 Otwieranie pokrywy – dokładanie prania


 Jeśli temperatura i poziom wody w bębnie są zbyt wysokie lub bęben nadal obraca się, nie należy otwierać pokrywy urządzenia.


Gdy uruchomiony jest program lub funkcja opóźnienia rozpoczęcia programu, pokrywa urządzenia jest zablokowana. Na wyświetlaczu pojawi się wskaźnik .


1. Dotknąć przycisku Start/Pauza . Na wyświetlaczu zgaśnie wskaźnik blokady pokrywy.
2. Otworzyć pokrywę i drzwiczki bębna. W razie potrzeby dołożyć lub wyjąć rzeczy z bębna. Zamknąć drzwiczki bębna i pokrywę. Dotknąć przycisku Start/Pauza .

Program lub opóźnienie rozpoczęcia programu będzie kontynuowane.

### 11.12 Zakończenie programu


Po zakończeniu programu urządzenie wyłączy się automatycznie. Rozlegnie się sygnał dźwiękowy (jeśli jest włączony). Na wyświetlaczu pojawi się wskazanie .

Zgaśnie wskaźnik przycisku Start/Pauza .

Pokrywa odblokuje się i zgaśnie wskaźnik .

1. Nacisnąć przycisk Wł./Wył., aby wyłączyć urządzenie. Po upływie pięciu minut od momentu zakończenia programu funkcja





oszczędzania energii automatycznie wyłączy urządzenie.



 Po ponownym uruchomieniu urządzenia na wyświetlaczu pojawi się informacja o zakończeniu poprzedniego programu. Wybrać nowy program za pomocą pokrętki wyboru programów.


2. Wyjąć pranie z bębna.
3. Upewnić się, że bęben jest pusty.
4. Pokrywa oraz dozownik detergentu należy pozostawić lekko uchylone, aby zapobiec powstawaniu pleśni i nieprzyjemnych zapachów.
5. Zakręcić zawór wody.

### 11.13 Odpompowanie wody po zakończeniu cyklu

Jeśli wybrano program lub opcję, po których urządzenie nie odpompowuje wody po ostatnim płukaniu, program jest zakończony, ale:

- W obszarze wskaźnika czasu widoczne jest wskazanie , a na wyświetlaczu – wskaźnik zablokowanej pokrywy .
  - Bęben obraca się regularnie, aby nie dopuścić do powstania zagnieień na praniu.
  - Pokrywa pozostanie zablokowana.
  - Należy odpompować wodę, aby móc otworzyć pokrywę.
1. W razie potrzeby dotknąć przycisku Obroty, aby zmniejszyć prędkość wirowania sugerowaną przez urządzenie.
  2. Nacisnąć przycisk Start/Pauza:
    - Jeśli wybrano opcję Stop z wodą , urządzenie odpompuje wodę i przeprowadzi wirowanie.
    - Jeśli wybrano opcję Tryb cichy , urządzenie tylko odpompuje wodę.

Wskaźnik opcji Stop z wodą  i Tryb cichy  zgaśnie.

3. Po zakończeniu programu, gdy zgaśnie wskaźnik blokady pokrywy , można otworzyć pokrywę.

4. Nacisnąć i przytrzymać przez kilka sekund przycisk Wł./Wył., aby wyłączyć urządzenie.

### 11.14 Opcja trybu czuwania

Funkcja Tryb czuwania automatycznie wyłącza urządzenie, aby zmniejszyć zużycie energii, gdy:

- Nie używano urządzenia przez 5 minut, gdy nie działa żaden program. Nacisnąć przycisk Wł./Wył., aby ponownie włączyć urządzenie.
- Po 5 minutach od zakończenia programu prania. Nacisnąć przycisk Wł./Wył., aby ponownie włączyć urządzenie. Na wyświetlaczu pojawi się wskazanie zakończenia ostatniego programu.

Wybrać nowy program za pomocą pokrętki wyboru programów. Po obróceniu pokrętki w położenie „Reset” • , urządzenie wyłączy się automatycznie w ciągu 30 sekund.



Po wybraniu programu lub opcji prania, które kończą się zatrzymaniem wody w bębnie, funkcja Tryb czuwania **nie wyłącza** urządzenia, aby przypomnieć użytkownikowi o konieczności odpompowania wody.

## 12. WSKAZÓWKI I PORADY

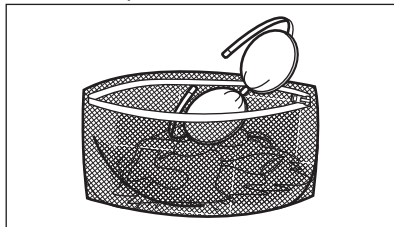


**OSTRZEŻENIE!**  
Patrz rozdział dotyczący bezpieczeństwa.

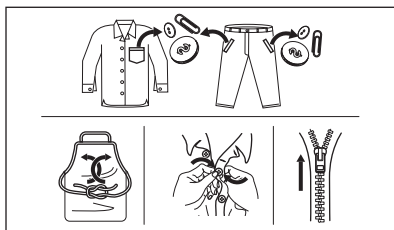
### 12.1 Wkładanie prania

- Należy posegregować pranie: białe, kolorowe, syntetyczne, delikatne i wełniane.
- Należy przestrzegać instrukcji umieszczonych na etykietach prania.
- Nie prać razem białej i kolorowej odzieży.
- Niektóre kolorowe rzeczy mogą farbować podczas pierwszego prania. Zaleca się, aby na początku kilkakrotnie prać je oddzielnie.
- Odwrócić na drugą stronę wielowarstwowe tkaniny, wełnę oraz rzeczy z nadrukami.
- Usunąć uporczywe plamy.
- Usunąć uporczywe plamy specjalnym detergentem.
- Należy zachować ostrożność przy obchodzeniu się z zasłonami. Odczepić żabki/haczyki i umieścić zasłony w worku do prania lub poszewce od poduszki.
- Mała ilość prania może stwarzać problemy z wyważeniem podczas wirowania i spowodować nadmierne wibracje. W takim przypadku:

- a. przerwać program i otworzyć drzwi (patrz rozdział „Codzienna eksploatacja”);
  - b. ręcznie rozłożyć pranie, aby rzeczy były równomiernie rozmieszczone w bębnie;
  - c. nacisnąć przycisk Start/Pauza. Faza wirowania będzie wznowiona.
- Pozapinać poszewki i zatrzaski oraz zasunąć zamki błyskawiczne. Spiąć lub zawiązać paski, sznurki, sznurówki, wstążki i inne luźne elementy.
  - Nie prać rozdartych tkanin lub tkanin o nieobszytych brzegach. Małe i/lub delikatne rzeczy (np. biustonosze z fiszbinami, paski, rajstopy, sznurowadła, wstążki itp.) należy prać w worku do prania.



- Opróżnić kieszenie i rozprostować rzeczy.



## 12.2 Uporczywe plamy

Woda i detergent nie wystarczą do usunięcia niektórych plam.

Zalecamy usunięcie takich plam przed włożeniem prania do urządzenia.

Dostępne są specjalne odplamiacze. Należy użyć specjalnego odplamiacza przystosowanego do określonego typu plamy i tkaniny.

## 12.3 Rodzaj i ilość detergentu

Wybór detergentu i użycie jego odpowiedniej ilości wpływa nie tylko na skuteczność prania, ale także zapobiega marnotrawstwu i sprzyja ochronie środowiska:

- Należy stosować wyłącznie detergenty i inne środki przeznaczone do pralek automatycznych. Zgodnie z ogólnymi zasadami należy stosować:
  - detergenty w proszku do wszystkich rodzajów tkanin z wyjątkiem delikatnych; detergenty w proszku zawierające wybielacz do białych tkanin i dezynfekcji prania;
  - detergenty w płynie, najlepiej do prania w niskiej temperaturze (maksymalnie 60°C), do wszystkich rodzajów tkanin lub specjalne tylko do tkanin wełnianych.
- Wybór rodzaju i ilości detergentu zależy od: rodzaju tkaniny (delikatne, wełniane, bawełniane itp.), koloru odzieży, wielkości wsadu, stopnia zabrudzenia, temperatury prania i twardości używanej wody.
- Stosować się do instrukcji podanych na opakowaniach detergentów i innych środków, nie przekraczając zaznaczonego maksymalnego poziomu (**MAX**).

- Nie należy mieszać różnych typów detergentów.
- Należy stosować mniej detergentów, jeśli:
  - prana jest mniejsza ilość rzeczy,
  - pranie jest lekko zabrudzone,
  - podczas prania powstaje duża ilość piany.
- W przypadku stosowania detergentu w tabletkach lub kapsułkach należy zawsze umieszczać je w bębnie, a nie w dozowniku detergentu.

### Użycie niewłaściwego detergentu może powodować:

- niezadowolające efekty prania;
- zszarzenie prania;
- efekt śliskości prania;
- rozwój pleśni w urządzeniu.

### Użycie nadmiernej ilości detergentu może powodować:

- nadmierne pienienie;
- gorszy efekt prania;
- niezadowolający efekt płukania;
- niekorzystne oddziaływanie na środowisko.

## 12.4 Wskazówki dotyczące ekologii

W celu zaoszczędzenia wody i energii elektrycznej a tym samym przyczynienia się do ochrony środowiska, prosimy o przestrzeganie następujących zaleceń:

- Średnio zabrudzone tkaniny** można prać **bez prania wstępnego**. Pozwala to zaoszczędzić detergent, wodę i czas, a samym chronić środowisko.
- Załadunek **maksymalnej ilości prania zalecanej dla danego programu** pomaga obniżyć zużycie wody i energii.
- Stosując odpowiednie zabiegi, można usunąć plamy i brud z niewielkich powierzchni. Następnie można wykonać cykl prania z zastosowaniem niższej temperatury.
- Aby użyć odpowiedniej ilości detergentu, należy zapoznać się z zaleceniami producenta detergentu i sprawdzić twardość wody pobieranej z domowej instalacji. Patrz „Twardość wody”.
- Przed suszeniem prania w suszarce** należy ustawić

**maksymalną prędkość wirowania** dla wybranego programu prania. Pozwoli to zaoszczędzić energię podczas suszenia.

## 12.5 Twardość wody

Jeśli woda na danym obszarze jest twarda lub umiarkowanie twarda, zaleca się stosowanie zmiękczacza wody

przeznaczonego do pralek. Jeśli woda jest miękka, nie ma konieczności stosowania zmiękczacza wody.

Aby uzyskać informacje na temat twardości wody, należy skontaktować się z miejscowym zakładem wodociągowym.

Używać odpowiedniej ilości zmiękczacza wody. Należy przestrzegać instrukcji umieszczonych na opakowaniu produktu.

# 13. KONSERWACJA I CZYSZCZENIE



### OSTRZEŻENIE!

Patrz rozdział dotyczący bezpieczeństwa.

## 13.1 Harmonogram okresowego czyszczenia

### Okresowe czyszczenie pomaga wydłużyć żywotność urządzenia.

Po zakończeniu każdego cyklu należy pozostawić drzwi i dozownik detergentu lekko uchylone, aby umożliwić obieg powietrza i odparowanie wilgoci z wnętrza urządzenia – pozwoli to zapobiec rozwojowi pleśni i wydobywaniu się nieprzyjemnego zapachu.

Jeśli urządzenie nie będzie używane przez dłuższy czas: zamknąć zawór wody i odłączyć urządzenie od zasilania.

### Zalecany harmonogram okresowego czyszczenia:

Odkamienianie	Dwa razy w roku
Pranie konserwacyjne	Raz w miesiącu
Czyszczenie uszczelki pokrywy	Co dwa miesiące
Czyszczenie bębna	Co dwa miesiące
Czyszczenie dozownika detergentu	Co dwa miesiące
Czyszczenie filtra pompy opróżniającej	Dwa razy w roku

Czyszczenie węża dopływowego i filtra w zaworze

Poniżej opisano, w jaki sposób należy czyścić poszczególne elementy.

## 13.2 Wyjmowanie obcych przedmiotów



Przed uruchomieniem cyklu opróżnić kieszenie i zawiązać wszystkie luźne elementy. Patrz „Wkładanie prania” w rozdziale „Wskazówki i porady”.

Wyjąć wszystkie obce przedmioty (takie jak metalowe spinacze, guziki, monety itp.), które mogą znajdować się w filtrach i bębnie. Patrz punkty „Czyszczenie bębna”, „Czyszczenie pompy opróżniającej” i „Czyszczenie węża dopływowego i filtra w zaworze”. W razie potrzeby należy skontaktować się z autoryzowanym centrum serwisowym.

## 13.3 Czyszczenie obudowy

Urządzenie należy czyścić wyłącznie za pomocą ciepłej wody z łagodnym mydłem. Dokładnie osuszyć wszystkie powierzchnie. Nie używać myjek do szorowania ani żadnych materiałów o właściwościach ściernych.



### UWAGA!

Nie stosować alkoholu, rozpuszczalników ani produktów chemicznych.

**UWAGA!**

Nie czyścić powierzchni metalowych za pomocą detergentów z chlorem.

**13.4 Usuwanie kamienia**

Jeśli woda na danym obszarze jest twarda lub umiarkowanie twarda, zaleca się stosowanie środka zmiękczającego wodę przeznaczonego do pralek.

Regularnie sprawdzać bęben pod kątem tworzenia się kamienia.

Nawet zwykłe detergenty zawierają środki zmiękczające wodę, ale zaleca się okresowe uruchamianie cyklu z pustym bębniem i środkiem do odkamieniania.



Należy zawsze przestrzegać instrukcji umieszczonej na opakowaniu produktu.

**13.5 Pranie konserwacyjne**

Częste i długotrwałe stosowanie programów niskotemperaturowych może spowodować osadzanie się detergentu, pozostałości włókien, wzrost bakterii wewnątrz bębna i komory. Może to być przyczyną powstawania nieprzyjemnych zapachów i pleśni. Aby usunąć osady i oczyścić wewnętrzne części urządzenia, należy regularnie (co najmniej raz w miesiącu) przeprowadzać pranie konserwacyjne.



Należy zapoznać się z punktem „Czyszczenie bębna”.

**13.6 Czyszczenie bębna**

Należy regularnie sprawdzać bęben, aby nie dopuścić do tworzenia się osadów.

Osady rdzy zbierające się na bębnie mogą być spowodowane rdzewiejącymi ciałami obcymi obecnymi w praniu lub osadami żelaza w wodzie

Wyczyścić bęben specjalnym środkiem do czyszczenia stali nierdzewnej.




Należy zawsze przestrzegać instrukcji umieszczonej na opakowaniu produktu. Nie wolno czyścić bębna żrącymi środkami do usuwania kamienia, środkami do szorowania zawierającymi chlor ani metalowymi myjkami.

Dokładne czyszczenie:

1. Wyjąć pranie z bębna.
2. Uruchomić program Bawełna z najwyższą temperaturą.
3. Dodać niewielką ilość detergentu do pustego bębna, aby wypłukać wszelkie pozostałości zanieczyszczeń.



Od czasu do czasu, po zakończeniu cyklu, na wyświetlaczu może pojawić się symbol  – sygnalizuje on potrzebę oczyszczenia bębna. Symbol zniknie po przeprowadzeniu czyszczenia bębna.

**13.7 Uszczelka pokryw**

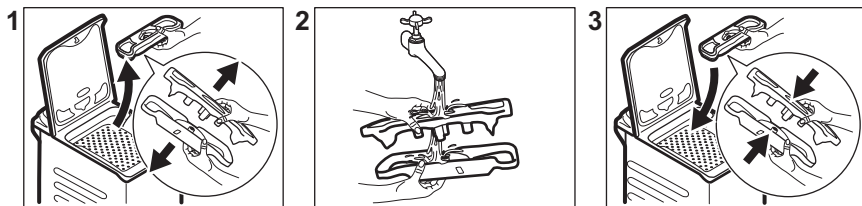
Należy regularnie sprawdzać uszczelkę i usuwać obce przedmioty z jej wewnętrznej strony. W razie potrzeby wyczyścić ją środkiem do czyszczenia w kremie na bazie amoniaku, uważając, aby nie zarysować jej powierzchni.



Należy zawsze przestrzegać instrukcji umieszczonych na opakowaniu produktu.



## 13.8 Czyszczenie dozownika detergentu



## 13.9 Czyszczenie filtra odpływowego

Należy regularnie sprawdzać filtr pompy opróżniającej i pilnować, aby był czysty.

Wyczyścić pompę opróżniającą, jeśli:

- Urządzenie nie wypompowuje wody.
- Bęben nie obraca się.
- Urządzenie wydaje nietypowe odgłosy z powodu zablokowania pompy opróżniającej.
- Na wyświetlaczu pojawia się kod alarmowy **E20**

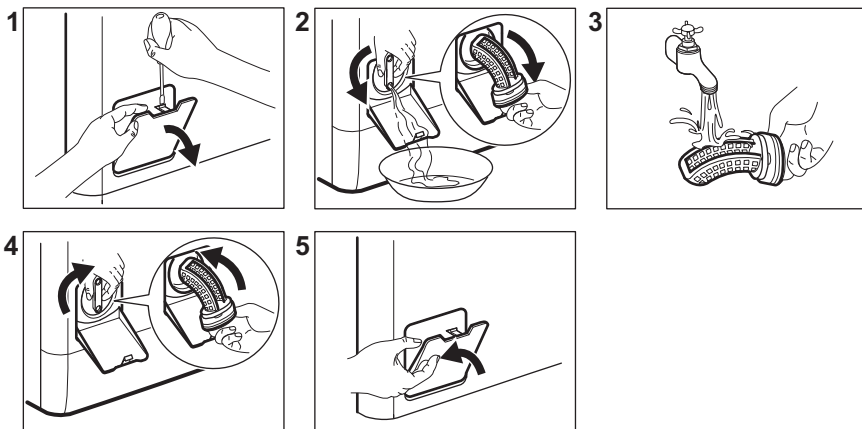


### OSTRZEŻENIE!

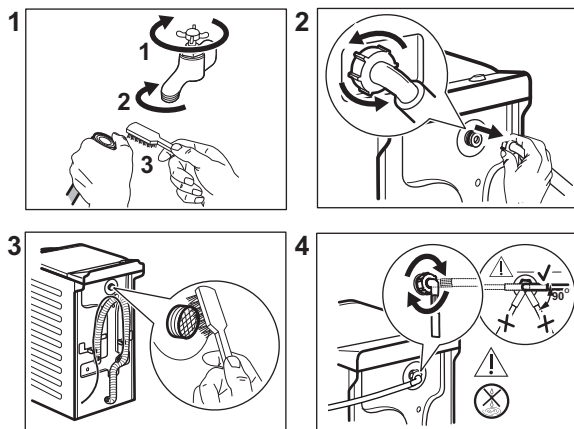
- Wyjąć wtyczkę przewodu zasilającego z gniazda elektrycznego.
- Nie wyjmować filtra, gdy urządzenie pracuje.
- Nie czyścić pompy opróżniającej, jeśli woda w urządzeniu jest gorąca. Odczekać, aż woda ostygnie.

Dobrze jest mieć w pobliżu szmatkę do wycierania wody wyciekającej podczas odkręcania filtra.

Wyczyścić pompę według poniższej procedury:



### 13.10 Czyszczenie węża dopływowego i filtra w zaworze



### 13.11 Awaryjne spuszczenie wody

Jeśli urządzenie nie spuszcza wody, należy przeprowadzić taką samą procedurę, jak opisano w rozdziale „Czyszczenie pompy opróżniającej”. W razie potrzeby wyczyścić pompę.

Po spuszczeniu wody przy użyciu procedury awaryjnej należy ponownie uruchomić układ odpływu:

1. Włączyć 2 litry wody do przegródki na detergent do prania zasadniczego dozownika detergentu.
2. Uruchomić program, aby odpompować wodę.

### 13.12 Środki ostrożności podczas mrozu

Jeśli urządzenie jest zainstalowane w miejscu, w którym temperatura może osiągnąć wartość 0°C lub spaść poniżej niej, należy usunąć pozostałą wodę z

węża dopływowego oraz z pompy opróżniającej.

1. Wyjąć wtyczkę przewodu zasilającego z gniazda elektrycznego.
2. Zakręcić zawór wody.
3. Umieścić dwa końce węża dopływowego w zbiorniku i odczekać, aż woda spłynie z węża.
4. Wyczyścić pompę opróżniającą. Przejść do awaryjnej procedury opróżniania.
5. Gdy pompa opróżniająca jest pusta, zamocować wąż dopływowy.



#### **OSTRZEŻENIE!**

Przed ponownym uruchomieniem urządzenia należy upewnić się, że temperatura wynosi powyżej 0°C.

Producent nie odpowiada za uszkodzenia spowodowane niskimi temperaturami.

## 14. ROZWIĄZYWANIE PROBLEMÓW



#### **OSTRZEŻENIE!**

Patrz rozdział dotyczący bezpieczeństwa.


## 14.1 Kody alarmowe i możliwe usterki

Urządzenie nie daje się uruchomić lub przestaje działać podczas pracy. W pierwszej kolejności należy spróbować znaleźć rozwiązanie problemu (patrz tabele).



### OSTRZEŻENIE!


Przed wykonaniem jakichkolwiek czynności należy wyłączyć urządzenie.

**W przypadku niektórych usterek ma wyświetlaczu pojawia się kod alarmowy i może stale migać przycisk Start/Pauza .**

Problem	Możliwe rozwiązanie
<b>E 10</b> Urządzenie nie napełnia się prawidłowo wodą.	<ul style="list-style-type: none"> <li>• Sprawdzić, czy zawór wody jest otworzony.</li> <li>• Upewnić się, że ciśnienie wody nie jest za niskie. W tym celu należy skontaktować się z miejscowym zakładem wodociągowym.</li> <li>• Upewnić się, że zawór wody jest drożny.</li> <li>• Upewnić się, że wąż dopływowy nie jest zagięty, uszkodzony lub przygnieciony.</li> <li>• Upewnić się, że wąż dopływowy podłączono prawidłowo.</li> <li>• Upewnić się, że filtr w wężu dopływowym oraz filtr zaworu są drożne. Patrz rozdział „Konserwacja i czyszczenie”.</li> </ul>
<b>E20</b> Urządzenie nie wypompowuje wody.	<ul style="list-style-type: none"> <li>• Upewnić się, że syfon umywalki jest drożny.</li> <li>• Upewnić się, że wąż spustowy nie jest zagięty ani przygnieciony.</li> <li>• Upewnić się, że filtr odpływowy jest drożny. W razie potrzeby wyczyścić filtr. Patrz „Konserwacja i czyszczenie”.</li> <li>• Upewnić się, że wąż spustowy podłączono prawidłowo.</li> <li>• Jeśli ustawiono program bez fazy odpompowania, należy wybrać program odpompowania.</li> <li>• Jeśli ustawiono opcję, po zakończeniu której woda pozostaje w bębnie, należy wybrać program odpompowania.</li> </ul>
<b>E91</b> Usterka wewnętrzna. Brak komunikacji między podzespołami elektronicznymi urządzenia.	<ul style="list-style-type: none"> <li>• Program nie zakończył się prawidłowo lub został zatrzymany zbyt wcześnie. Wyłączyć i ponownie włączyć urządzenie</li> <li>• Jeśli kod alarmu pojawi się ponownie, należy skontaktować się z autoryzowanym centrum serwisowym.</li> </ul>
<b>EKO</b> Zasilanie jest niestabilne.	<ul style="list-style-type: none"> <li>• Odczekać do czasu ustabilizowania się zasilania.</li> </ul>
<b>EFO</b> Włączyło się zabezpieczenie przed zalaniami.	<ul style="list-style-type: none"> <li>• Odłączyć urządzenie i zamknąć zawór wody. Należy skontaktować się z autoryzowanym centrum serwisowym.</li> </ul>

Jeśli na wyświetlaczu pojawiają się inne kody alarmowe, należy wyłączyć i ponownie włączyć urządzenie. Jeśli problem będzie występował nadal, należy skontaktować się z autoryzowanym centrum serwisowym.

W przypadku wystąpienia problemów z pralką należy sprawdzić możliwe rozwiązania w poniższej tabeli.

Problem	Możliwe rozwiązanie
Program nie uruchamia się.	<ul style="list-style-type: none"> <li>• Upewnić się, że wtyczkę przewodu zasilającego włożono do gniazdka.</li> <li>• Upewnić się, że zamknięto pokrywę urządzenia i drzwi bębna.</li> <li>• Upewnić się, że bezpiecznik w skrzynce bezpieczników jest sprawny.</li> <li>• Sprawdzić, czy dotknięto Start/Pauza .</li> <li>• Jeśli wybrano opóźnienie rozpoczęcia programu, należy je anulować lub poczekać do końca odliczania czasu.</li> <li>• Wyłączyć blokadę uruchomienia, jeśli została włączona.</li> <li>• Sprawdzić, czy pokrętko ustawiono na wybranym programie.</li> </ul>
Urządzenie napełnia się wodą i od razu wypompowuje wodę.	<ul style="list-style-type: none"> <li>• Upewnić się, że wąż spustowy ułożono prawidłowo. Wąż może być umieszczony za nisko. Patrz „Instrukcja instalacji”.</li> </ul>
Nie włącza się faza wirowania lub cykl prania trwa dłużej niż zwykle.	<ul style="list-style-type: none"> <li>• Należy ustawić program wirowania.</li> <li>• Upewnić się, że filtr odpływowy jest drożny. W razie potrzeby wyczyścić filtr. Patrz „Konserwacja i czyszczenie”.</li> <li>• Ręcznie rozmieścić pranie w bębnie i powtórzyć próbę wirowania. Nieprawidłowe rozłożenie prania mogło wywołać problem.</li> </ul>
Wyciek wody na podłogę.	<ul style="list-style-type: none"> <li>• Upewnić się, że połączenia węży wody są szczelne i sprawdzić je na obecność wycieków.</li> <li>• Sprawdzić, czy węże dopływowy oraz spustowy wody są uszkodzone.</li> <li>• Sprawdzić, czy użyto odpowiedniego detergentu oraz jego odpowiedniej ilości.</li> </ul>
Nie można otworzyć pokrywy urządzenia.	<ul style="list-style-type: none"> <li>• Sprawdzić, czy nie wybrano programu prania, który kończy się z wodą w bębnie.</li> <li>• Sprawdzić, czy zakończył się program prania.</li> <li>• Jeśli w bębnie pozostaje woda, wybrać program odpompowania lub wirowania.</li> <li>• Sprawdzić, czy do urządzenie jest zasilane.</li> <li>• Awaria urządzenia mogła być przyczyną problemu. Należy skontaktować się z autoryzowanym centrum serwisowym.</li> </ul>
Urządzenie wydaje nietypowe dźwięki i wibruje.	<ul style="list-style-type: none"> <li>• Upewnić się, że urządzenie jest prawidłowo wypoziomowane. Patrz „Instrukcja instalacji”.</li> <li>• Upewnić się, że usunięto wszystkie elementy opakowania i blokady transportowe. Patrz „Instrukcja instalacji”.</li> <li>• Dołożyć do bębna więcej prania. W bębnie może być za mało prania.</li> </ul>

Problem	Możliwe rozwiązanie
Czas trwania programu wydłuża się lub skraca podczas trwania programu.	<ul style="list-style-type: none"> <li>Funkcja SensiCare System dostosowuje czas trwania programu odpowiednio do rodzaju i ilości prania. Patrz „Funkcja wykrywania wsadu SensiCare System” w rozdziale „Codzienna eksploatacja”.</li> </ul>
Efekty prania są niezadowalające.	<ul style="list-style-type: none"> <li>Zwiększyć ilość lub użyć innego detergentu.</li> <li>Użyć specjalnych środków do usuwania uporczywych plam przed praniem.</li> <li>Należy sprawdzić, czy ustawiono prawidłową temperaturę.</li> <li>Zmniejszyć ilość prania.</li> </ul>
Nadmierna ilość piany w bębnie podczas cyklu prania.	<ul style="list-style-type: none"> <li>Zmniejszyć ilość detergentu.</li> </ul>
Po zakończeniu prania w szufladzie na detergenty zostają resztki detergentu.	<ul style="list-style-type: none"> <li>Upewnić się, że klapka znajduje się we właściwym położeniu.</li> <li>Upewnić się, że użyto dozownika detergentu zgodnie ze wskazówkami podanymi w tej instrukcji.</li> </ul>

Po sprawdzeniu włączyć urządzenie. Program zostanie wznowiony od momentu jego przerwania.

Jeśli problem wystąpi ponownie, należy skontaktować się z autoryzowanym centrum serwisowym.

Dane niezbędne dla serwisu znajdują się na tabliczce znamionowej.

## 15. PARAMETRY EKSPLOATACYJNE

### 15.1 Wprowadzenie



Na stronie **[www.theenergylabel.eu](http://www.theenergylabel.eu)** znajdują się szczegółowe informacje dotyczące etykiety efektywności energetycznej.



Kod QR znajdujący się na etykiecie dołączonej do urządzenia z oznaczeniem klasy energetycznej zawiera łącze do strony internetowej z informacją o parametrach urządzenia z bazy danych UE EPREL. Etykietę z oznaczeniem klasy energetycznej wraz instrukcją obsługi i innymi dokumentami dostarczonymi z urządzeniem należy zachować do ewentualnego wykorzystania w przyszłości. Informacje te można również znaleźć w bazie danych EPREL, korzystając z łącza **<https://eprel.ec.europa.eu>** i podając nazwę modelu oraz numer produktu, które znajdują się na tabliczce znamionowej urządzenia. Informacje na temat umiejscowienia tabliczki znamionowej znajdują się w rozdziale „Opis urządzenia”.

## 15.2 Legenda

<b>kg</b>	Ciężar załadunku.	<b>g:mm</b>	Czas trwania programu.
<b>kWh</b>	Zużycie energii.	<b>°C</b>	Temperatura prania.
<b>Litry</b>	Zużycie wody.	<b>obr./m in</b>	Prędkość wirowania.
<b>%</b>	Wilgotność po zakończeniu fazy wirowania. Im wyższa prędkość wirowania, tym wyższy jest poziom hałasu i niższy poziom wilgotności prania.		



Wartości i czas trwania programu mogą się różnić w zależności od różnych czynników (np. temperatury w pomieszczeniu, temperatury i ciśnienia wody, wielkości wsadu i rodzaju prania, napięcia zasilania), a także od ewentualnej zmiany domyślnych ustawień programu.

## 15.3 Zgodnie z rozporządzeniem 2019/2023 Komisji UE

<b>Eco 40-60 program</b>	<b>kg</b>	<b>kWh</b>	<b>Litry</b>	<b>g:mm</b>	<b>%</b>	<b>°C</b>	<b>obr./min<sup>1)</sup></b>
Pełny załadunek	7	1.020	54.0	3:25	53.00	47	1151
Połowa załadunku	3,5	0.395	42.0	2:40	53.00	33	1151
Jedna czwarta załadunku	2	0.185	34.0	2:40	55.00	24	1151

1) Maksymalna prędkość wirowania.

### Zużycie energii w różnych trybach

Tryb wyłączenia (W)	Tryb czuwania (W)	Tryb opóźnienia rozpoczęcia programu (W)
0.50	0.50	4.00
Czas przejścia do trybu wyłączenia/czuwania wynosi maksymalnie 15 minut.		

## 15.4 Często używane programy



Wartości te mają wyłącznie charakter poglądowy.

Program	kg	kWh	Litry	g:mm	%	°C	obr./min <sup>1)</sup>
Bawełna <sup>2)</sup> 90°C	7	2.50	90.0	4:10	53.00	85	1200
Bawełna 60°C	7	1.65	90.0	3:50	53.00	55	1200
Bawełna 20 <sup>3)</sup> 20°C	7	0.30	90.0	2:50	53.00	20	1200
Syntetyki 40°C	3	0.55	50.0	2:10	35.00	40	1200
Delikatne <sup>4)</sup> 30°C	2	0.35	50.0	1:00	35.00	30	1200
Wełna/Jedwab 30°C	1,5	0.20	45.0	1:10	30.00	30	1200

1) Wskaźnik prędkości wirowania.

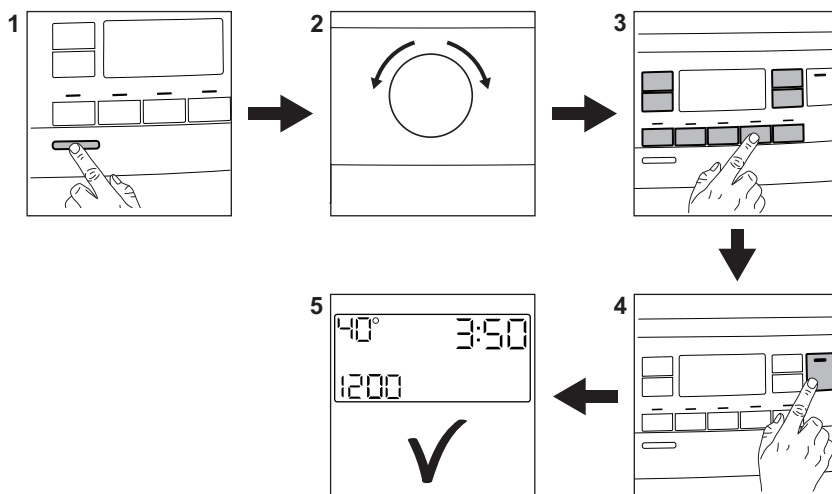
2) Program przeznaczony do prania mocno zabrudzonych tkanin.

3) Nadaje się do prania lekko zabrudzonych tkanin bawełnianych, syntetycznych i mieszanych.

4) Sprawdza się również jako szybki cykl prania do lekko zabrudzonych tkanin.

## 16. KRÓTKI PRZEWODNIK

### 16.1 Codzienna eksploatacja




Włożyć wtyczkę przewodu zasilającego do gniazda elektrycznego.

Odkręcić zawór wody.

Włożyć pranie.

Dodać detergent i inne środki do właściwych przegródek dozownika detergentu.

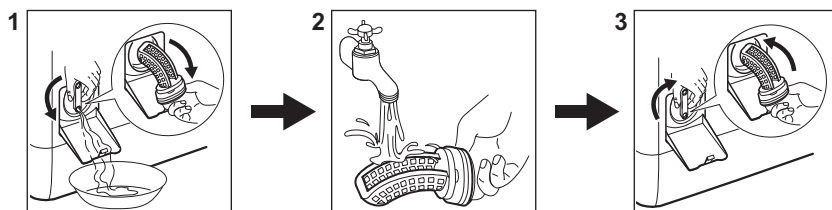
1. Nacisnąć przycisk **Wi./Wył.**, aby włączyć urządzenie.
2. Obrócić pokrętko wyboru programów, aby ustawić żądany program.
3. Wybrać żądane opcje za pomocą odpowiednich przycisków dotykowych.

4. Aby uruchomić program, należy dotknąć przycisk **Start/Pauza** .

5. Urządzenie uruchomi się. Po zakończeniu programu wyjąć pranie.



Nacisnąć przycisk **Wi./Wył.**, aby wyłączyć urządzenie.

## 16.2 Czyszczenie filtra pompy opróżniającej





Regularnie czyścić filtr, zwłaszcza gdy na wyświetlaczu pojawi się kod alarmu **E20**.

## 16.3 Programy

Programy	Ładunek	Opis produktu
<b>Eco 40-60</b>	7 kg	Białe i kolorowe tkaniny bawełniane. Średnio zabrudzone.
<b>Bawełna</b>	7 kg	Białe i kolorowe tkaniny bawełniane.
<b>Syntetyki</b>	3 kg	Tkaniny syntetyczne lub mieszane.
<b>Delikatne</b>	2 kg	Delikatne tkaniny, takie jak akryl, wiskoza i poliester.
 <b>Odświeżanie</b>	1 kg	Program parowy do wełny i kaszmiru.
 <b>Kaszmir</b>	1 kg	Program parowy do tkanin bawełnianych, syntetycznych i delikatnych.
<b>Wirowanie/Odpompowanie</b>	7 kg	Wszystkie tkaniny z wyjątkiem wełnianych i bardzo delikatnych. Program umożliwiający odwirowanie prania i odpompowanie wody.





Programy	Ładunek	Opis produktu
<b>Płukanie</b>	7 kg	Wszystkie tkaniny z wyjątkiem wełnianych i bardzo delikatnych. Program do płukania i odwirowania odzieży.
<b>Ubrania dziecięce</b>	2 kg	Delikatny cykl przeznaczony do odzieży dziecięcej.
<b>Szybki 14min</b>	1,5 kg	Rzeczy bawełniane i syntetyczne, lekko zabrudzone lub noszone jeden raz.
<b>Antyalergiczny</b>	7 kg	Białe rzeczy bawełniane. Ten program pomaga usuwać zarazki i bakterie.
 <b>Outdoor</b>	2 kg <sup>1)</sup> 1 kg <sup>2)</sup>	Nowoczesna odzież sportowa.
<b>Denim</b>	2 kg	Odzież dżinsowa.
 <b>Wełna/Jedwab</b>	1,5 kg	Delikatne i wełniane tkaniny nadające się do prania w pralce lub przeznaczone do prania ręcznego.

1) Program prania.

2) Program prania i faza impregnacji.

## 17. OCHRONA ŚRODOWISKA

Materiały oznaczone symbolem  należy poddać utylizacji. Opakowanie urządzenia włożyć do odpowiedniego pojemnika w celu przeprowadzenia recyklingu. Należy zadbać o ponowne przetwarzanie odpadów urządzeń elektrycznych i elektronicznych, aby chronić środowisko naturalne oraz

ludzkie zdrowie. Nie wolno wyrzucać urządzeń oznaczonych symbolem  razem z odpadami domowymi. Należy zwrócić produkt do miejscowego punktu ponownego przetwarzania lub skontaktować się z odpowiednimi władzami miejskimi.





[www.electrolux.com/shop](http://www.electrolux.com/shop)



135984420-A-062022

