



Instrukcja obsługi

---

**ZWILLING ENFINIGY®** MŁYNEK DO PRZYPRAW

---

## Bezpieczeństwo

**OSTRZEŻENIE:** Przeczytaj wszystkie ostrzeżenia i instrukcje dotyczące bezpieczeństwa. Niezastosowanie się do ostrzeżeń i instrukcji może spowodować porażenie prądem, pożar i/lub poważne obrażenia.

Przeczytaj wszystkie instrukcje. ZWILLING nie ponosi żadnej odpowiedzialności za szkody spowodowane nieprzestrzeganiem

niniejszej instrukcji obsługi. Ważne informacje dla Twojego bezpieczeństwa zostały specjalnie oznaczone. Należy przestrzegać tych informacji, aby uniknąć wypadków i uszkodzeń urządzenia.

**ZACHOWAJ TĘ INSTRUKCJĘ**

---

## **Informacje dotyczące bezpieczeństwa**

Młynek do przypraw (zwany dalej „urządzeniem”) jest przeznaczony wyłącznie jako elektryczny młynek do przypraw. Może być używany wyłącznie z akcesoriami dostarczonymi lub zatwierdzonymi przez ZWILLING. Nie używać na zewnątrz.

Każde inne użycie jest uważane za niewłaściwe i może spowodować obrażenia ciała lub uszkodzenie

mienia.

Urządzenie przeznaczone jest wyłącznie do użytku domowego:

- zastosowanie w kuchniach pracowniczych w sklepach, biurach i innych powierzchniach handlowych
- w działalności rolniczej
- przez gości w hotelach, motelach i innych miejscach zamieszkania

Tylko do użytku domowego.

Aby zabezpieczyć się przed ryzykiem porażenia prądem, nie wkładaj urządzenia do wody lub innej cieczy.

Niektóre osoby są bardziej zagrożone:

Niniejsze urządzenie nie jest przeznaczone do użytku przez osoby (w tym dzieci) o ograniczonych zdolnościach fizycznych, sensorycznych lub umysłowych lub bez doświadczenia i wiedzy, chyba że są one ściśle nadzorowane i poinstruowane w zakresie korzystania z urządzenia przez osobę odpowiedzialną za ich bezpieczeństwo.

Ścisły nadzór jest konieczny, gdy jakiegokolwiek urządzenie jest używane przez dzieci lub

w ich pobliżu. Należy pilnować dzieci, aby nie bawiły się urządzeniem.

Dzieci nie mogą bez nadzoru czyścić i konserwować urządzenia.

Upewnij się, że urządzenie jest **WYŁĄCZONE**, gdy nie jest używane, przed montażem lub demontażem części oraz przed czyszczeniem.

Przenoszenie urządzenia z palcem na włączniku lub urządzenia pod napięciem, które ma włączony włącznik, może

spowodować uszkodzenia i/lub obrażenia.

Trzymaj dzieci z dala od materiału opakowaniowego. Stwarza ryzyko uduszenia.

Unikaj kontaktu z ruchomymi częściami. Nie próbuj przełamywać żadnych mechanizmów zabezpieczających.

Przed użyciem sprawdź zbiornik pod kątem obecności obcych przedmiotów.

Nie umieszczaj urządzenia na gorącej

powierzchni lub w pobliżu silnych źródeł ciepła.

Nie wystawiaj urządzenia na działanie:

- wysokich temperatur
- nadmiernych wibracji
- bezpośredniego światła słonecznego
- wilgoci

W przeciwnym razie istnieje ryzyko uszkodzenia urządzenia.

Aby zabezpieczyć się przed ryzykiem porażenia prądem, nie wkładaj urządzenia do wody lub innej cieczy.

Wadliwe urządzenie może spowodować uszkodzenia i obrażenia:

Zawsze sprawdzaj urządzenie pod kątem uszkodzeń przed użyciem. W przypadku wykrycia jakichkolwiek uszkodzeń transportowych należy natychmiast skontaktować się ze sprzedawcą, u którego zakupiono urządzenie. Nie używaj żadnego urządzenia z uszkodzonym przewodem ładującym lub ładowarką, gdy urządzenie nie działa prawidłowo lub zostało upuszczone lub uszkodzone w jakikolwiek sposób. Nie pozwól, aby przewód stykał się z gorącą powierzchnią, w tym z kuchenką.

Stosowanie przystawek niezalecanych lub nie sprzedawanych przez producenta może spowodować pożar, porażenie prądem lub obrażenia.

Zleć serwisowanie wykwalifikowanej osobie zajmującej się naprawami przy użyciu tylko identycznych części zamiennych. Zapewni to utrzymanie bezpieczeństwa produktu. Skontaktuj się z producentem, aby uzyskać informacje na temat kontroli, naprawy lub regulacji.

Nie modyfikuj ani nie próbuj naprawiać urządzenia ani akumulatora.

W przypadku nieprawidłowej obsługi urządzenia może dojść do uszkodzenia.

To urządzenie zawiera baterie, których nie można wymienić.

Aby odłączyć, chwyć za wtyczkę i wyciągnij z gniazdka. Nigdy nie wyciągaj kabla zasilającego USB.

Używaj tylko z wymienionym/certyfikowanym zasilaczem ITE lub zasilaczem klasy 2.

Ładuj tylko zgodnie ze specyfikacją ładowarki określoną przez producenta. Ładowarka, która jest odpowiednia dla jednego typu akumulatora, może stwarzać ryzyko pożaru, jeśli jest używana z innym akumulatorem.

Nie używaj akumulatora ani urządzenia, które jest uszkodzone lub zmodyfikowane. Uszkodzone lub zmodyfikowane baterie mogą wykazywać nieprzewidywalne zachowanie skutkujące pożarem, wybuchem lub ryzykiem obrażeń.

Nie wystawiaj akumulatora ani urządzenia na działanie ognia lub nadmiernej temperatury. Narażenie na ogień lub temperaturę powyżej 130°C może spowodować wybuch.

Postępuj zgodnie ze wszystkimi instrukcjami dotyczącymi ładowania. Nieprawidłowe ładowanie lub w temperaturach spoza określonego zakresu może uszkodzić akumulator i zwiększyć ryzyko pożaru.

## Objaśnienie symboli



Niebezpieczeństwo śmierci na skutek porażenia prądem elektrycznym



Ryzyko szkód materialnych i urządzenia



---

**Dane techniczne**

---

Bateria	3.7 V, Li-Ion 1600 mA
Zasilacz (nie dołączony do zestawu)	5 V, 500 mA
Kabel ładowania	USB Typ C, długość 0.5 m
Wymiary (Ø x H)	48 x 210 mm
Masa	ok 0.36 kg
Materiał	ABS, plastik
Warunki przechowywania	Temperatura: 0° C - 45° C
	Wilgotność: 30% - 99%
Warunki pracy	Temperatura: 5° C - 40° C
	Wilgotność: 30% - 99%

---

**PL**

**Dane techniczne**

Żywotność

3 lata

Okres trwałości

3 lata



Symbol testu EAC

Oznaczenia

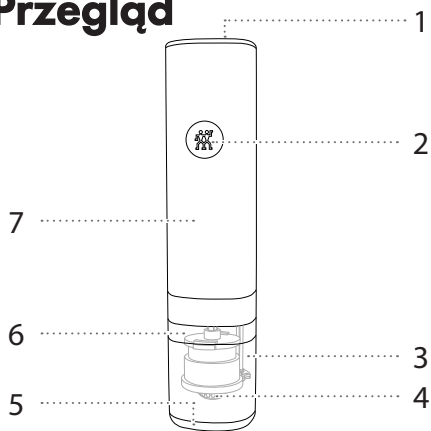


Klasa urządzenia III –  
Bardzo niskie napięcie



Urządzenie jest zgodne  
z dyrektywami dotyczącymi  
oznaczeń CE, UKCA i ETL.

# Przeгляд



1 Symbol baterii

2 Przycisk WŁ/WYŁ

3 Pojemnik na przyprawę

4 Regulacja stopnia mielenia

5 Pokrywka chroniąca aromat

6 Okienko do podglądu zawartości

7 Korpus

# Instrukcja użycia

## 1 Ładowanie młynka do przypraw

Przed pierwszym użyciem młynka do przypraw należy go całkowicie naładować za pomocą dostarczonego kabla ładującego.

**Symbol baterii szybko miga:**

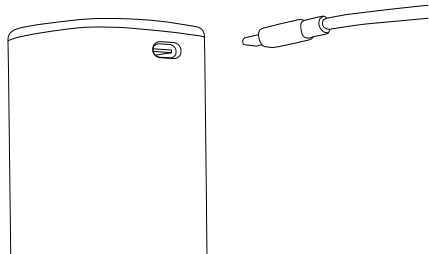
Niski poziom naładowania baterii

**Symbol baterii wolno miga:**

Bateria się ładuje

**Symbol baterii świeci:**

Ładowanie zakończone



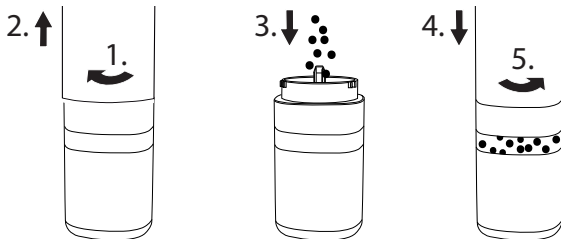
Pierwsze ładowanie trwa ok. 4 godzin.

## 2 Napełnianie młynka do przypraw

Aby napełnić młynek do przypraw, przytrzymaj pojemnik na przyprawę i obróć obudowę zgodnie z ruchem wskazówek zegara. Zdejmij obudowę i napełnij pojemnik przyprawą. Umieść obudowę z powrotem na pojemniku na przyprawę i zablokuj go, obracając w kierunku przeciwnym do ruchu wskazówek zegara.



Młynek do przypraw nadaje się do mielenia ziaren pieprzu, soli gruboziarnistej, suszonych ziół i przypraw.

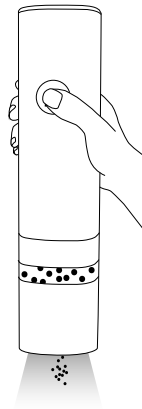


### 3 Obsługa młynka do przypraw

Przed użyciem młynka zdejmij pokrywę na spodzie pojemnika. Naciśnij i przytrzymaj włącznik/wyłącznik, aby obsługiwać młynek do przypraw. Ten proces aktywuje również oświetlenie na spodzie.



Całe przyprawy zachowują swój aromat i smak. Musisz zmiążyć i zmielić przyprawy, aby uwolnić olejki eteryczne.

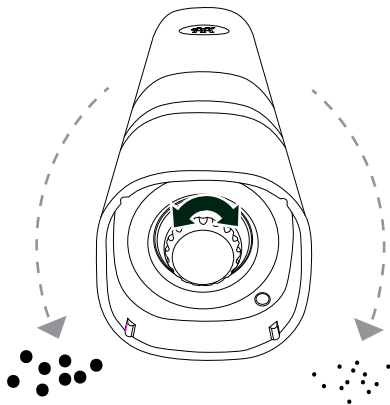


### 4 Ustawienie grubości mielenia

Obróć pokrętło zgodnie z ruchem wskazówek zegara, aby uzyskać drobniejsze mielenie. Obróć pokrętło w kierunku przeciwnym do ruchu wskazówek zegara, aby uzyskać grubsze mielenie.



Jeśli mechanizm przestanie się obracać przy bardzo drobnym mieleniu, należy wybrać grubsze mielenie.



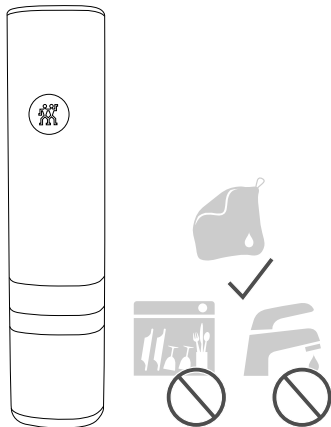
# Konservacja

## Czyszczenie obudowy

Do zewnętrznego czyszczenia obudowy można użyć wilgotnej, niestrzępiącej się szmatki. Nie używaj ściereczek z mikrofibry, ponieważ mogą one spowodować drobne zarysowania na powierzchni obudowy.



Nigdy nie zanurzaj urządzenia w wodzie lub innych płynach.





# Rozwiązywanie problemów

<b>Problem</b>	<b>Przyczyna</b>	<b>Rozwiązanie</b>
Mechanizm mielenia nie działa.	Mielenie jest zbyt drobne.	Ustaw na grubsze mielenie.
	Mechanizm mielenia jest zablokowany.	Wyczyść mechanizm mielenia.
Oświetlenie nie działa.	Lampka jest uszkodzona.	Skontaktuj się ze sprzedawcą lub obsługą klienta.
Urządzenie nie działa.	Urządzenie nie jest naładowane.	Użyj kabla do ładowania, aby naładować urządzenie.

## Obsługa klienta

W przypadku problemów z urządzeniem prosimy o kontakt z naszym działem obsługi klienta.

Szczegółowe informacje na temat serwisu, napraw, gwarancji i rejestracji produktu można znaleźć na stronie [www.zwilling.pl](http://www.zwilling.pl).

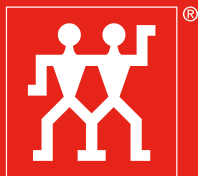
## Utylizacja



Symbol „przekreślonego kosza na śmieci” wymaga oddzielnej utylizacji starych urządzeń elektrycznych i elektronicznych (WEEE). Taki sprzęt może zawierać niebezpieczne substancje. Nie wyrzucaj tego urządzenia i jego opakowania jako niesortowanych odpadów domowych; zamiast tego zwróć je do wyznaczonego punktu zbiórki do recyklingu zużytego sprzętu elektrycznego i elektronicznego. W ten sposób możesz przyczynić się do ochrony zasobów i środowiska. Aby uzyskać więcej informacji, skontaktuj się z lokalnymi władzami.



DOWNLOAD APP



**ZWILLING**

**ZWILLING J.A. Henckels AG**  
Gruenewalder Strasse 14-22 · 42657 Solingen  
Germany · [www.zwilling.com](http://www.zwilling.com)