

EW7WO448WP



---

PL Pralko-suszarka

---

Instrukcja obsługi

## SPIS TREŚCI

1. INFORMACJE DOTYCZĄCE BEZPIECZEŃSTWA.....	3
2. WSKAZÓWKI DOTYCZĄCE BEZPIECZEŃSTWA.....	6
3. OPIS URZĄDZENIA.....	9
4. DANE TECHNICZNE.....	9
5. INSTALACJA.....	10
6. WYPOSAŻENIE.....	13
7. PANEL STEROWANIA.....	14
8. POKRĘTŁO I PRZYCISKI.....	16
9. PROGRAMY.....	19
10. USTAWIENIA.....	29
11. PRZED PIERWSZYM UŻYCIEM.....	29
12. CODZIENNA EKSPLOATACJA – TYLKO PRANIE.....	29
13. CODZIENNA EKSPLOATACJA – PRANIE I SUSZENIE.....	34
14. CODZIENNA EKSPLOATACJA – TYLKO SUSZENIE.....	36
15. WŁÓKNA W TKANINACH.....	37
16. WSKAZÓWKI I PORADY.....	37
17. KONSERWACJA I CZYSZCZENIE.....	40
18. ROZWIĄZYWANIE PROBLEMÓW.....	46
19. PARAMETRY EKSPLOATACYJNE.....	50
20. OCHRONA ŚRODOWISKA.....	52

## MYŚLIMY O TOBIE

Dziękujemy za zakup urządzenia Electrolux. Jest on owocem dziesięcioleci doświadczeń i innowacji. To pomysłowe i stylowe urządzenie zostało zaprojektowane z myślą o Tobie. Użytkując je, zawsze ma się pewność uzyskania wspaniałych efektów.

Witamy w świecie marki Electrolux

**Przejdź na naszą witrynę internetową:**



Wskazówki dotyczące użytkowania, broszury, pomoc w rozwiązywaniu problemów oraz informacje dotyczące serwisu i napraw:

**[www.electrolux.com/support](http://www.electrolux.com/support)**



Zarejestruj produkt, aby korzystać z lepszej obsługi serwisowej:

**[www.registerelectrolux.com](http://www.registerelectrolux.com)**



Kup akcesoria, materiały eksploatacyjne i oryginalne części zamienne do swojego urządzenia:

**[www.electrolux.com/shop](http://www.electrolux.com/shop)**

## OBSŁUGA KLIENTA I SERWIS


Należy zawsze używać oryginalnych części zamiennych.

Przed kontaktem z autoryzowanym centrum serwisowym należy przygotować poniższe dane: Model, numer produktu, numer seryjny.

Informacje można znaleźć na tabliczce znamionowej.

 Ostrzeżenie/przestroga — informacje dotyczące bezpieczeństwa

 Ogólne informacje i wskazówki

 Informacje dotyczące środowiska naturalnego

Producent zastrzega sobie możliwość wprowadzenia zmian bez wcześniejszego powiadomienia.

## 1. INFORMACJE DOTYCZĄCE BEZPIECZEŃSTWA

Przed przystąpieniem do instalacji i rozpoczęciem eksploatacji urządzenia należy uważnie zapoznać się z dołączoną instrukcją obsługi. Producent nie odpowiada za obrażenia ciała ani szkody spowodowane nieprawidłową instalacją lub eksploatacją urządzenia. Należy zachować instrukcję obsługi w bezpiecznym i łatwo dostępnym miejscu w celu wykorzystania w przyszłości.

### 1.1 Bezpieczeństwo dzieci i osób o ograniczonych zdolnościach ruchowych



#### **OSTRZEŻENIE!**

Zagrożenie uduszeniem lub odniesieniem obrażeń mogących skutkować trwałym kalectwem.

- Urządzenie mogą obsługiwać dzieci po ukończeniu 8. roku życia oraz osoby o ograniczonych zdolnościach fizycznych, sensorycznych lub umysłowych bądź nieposiadające odpowiedniej wiedzy i doświadczenia, jeśli będą one nadzorowane lub zostaną poinstruowane w zakresie bezpiecznego korzystania z tego urządzenia i będą świadome związanych z tym zagrożeń.
- Dzieci w wieku od 3 do 8 lat i osoby o znacznym stopniu niepełnosprawności nie powinny zbliżać się do urządzenia, jeśli nie znajdują się pod stałym nadzorem.
- Dzieci poniżej 3 roku życia nie powinny zbliżać się do urządzenia, jeśli nie znajdują się pod stałym nadzorem.
- Dzieci należy pilnować, aby nie bawiły się urządzeniem.

- Przechowywać opakowanie w miejscu niedostępnym dla dzieci lub pozbyć się go w odpowiedni sposób.
- Przechowywać detergenty poza zasięgiem dzieci.
- Dzieci i zwierzęta domowe nie powinny zbliżać się do urządzenia, gdy otworzone są jego drzwi.
- Jeśli urządzenie wyposażono w blokadę uruchomienia, zaleca się jej włączenie.
- Dzieci nie powinny zajmować się czyszczeniem ani konserwacją urządzenia bez odpowiedniego nadzoru.

## 1.2 Ogólne zasady bezpieczeństwa

- Nie zmieniać parametrów technicznych urządzenia.
- Urządzenie jest przeznaczone do użytku w gospodarstwie domowym oraz do podobnych zastosowań w miejscach, jak:
  - kuchnie w obiektach sklepowych, biurowych oraz innych placówkach pracowniczych;
  - do obsługi przez klientów w hotelach, motelach, obiektach noclegowych i innych obiektach mieszkalnych;
  - miejscach ogólnodostępnych, jak bloki mieszkalne lub pralnie.
- Urządzenie należy zainstalować jako wolnostojące lub pod kuchennym blatem roboczym, jeśli jest wystarczająco dużo przestrzeni.
- Nie instalować urządzenia za zamykanymi lub przesuwanymi drzwiami ani za drzwiami, których zawiasy są umieszczone po przeciwnej stronie, co uniemożliwiłoby całkowite otwarcie drzwi urządzenia.
- Podłączyć wtyczkę do gniazda elektrycznego dopiero po zakończeniu instalacji. Należy zadbać o to, aby po zakończeniu instalacji urządzenia wtyczka przewodu zasilającego była łatwo dostępna.
- Wykładzina podłogowa, dywan lub mata podłogowa nie mogą zasłaniać otworów wentylacyjnych w podstawie.

- **OSTRZEŻENIE:** Urządzenia nie wolno zasiląć przez zewnętrzny wyłącznik, np. programator czasowy, ani ze źródła zasilania często wyłączanego przez zakład energetyczny.
- Upewnić się, że miejsce instalacji urządzenia jest odpowiednio wietrzone, aby zapobiec cofaniu się do pomieszczenia szkodliwych spalin z urządzeń zasilanych opałem lub z kominka.
- Powietrza wylotowego nie wolno kierować do przewodu kominowego służącego do odprowadzania spalin z urządzeń spalających gaz lub inne paliwa.
- Ciśnienie robocze wody w punkcie podłączenia powinno wynosić od 0,5 bara (0,05 MPa) do 8 barów (0,8 MPa).
- Maksymalny ciężar wsadu to 8 kg. Nie przekraczać maksymalnego ładunku danego programu (patrz rozdział „Programy”).
- Urządzenie powinno być podłączone do sieci wodociągowej za pomocą dołączonego nowego zestawu węży lub innego nowego zestawu węży dostarczonego przez autoryzowane centrum serwisowe.
- Nie wolno ponownie używać starych węży.
- Jeśli przewód zasilający jest uszkodzony, musi go wymienić producent, autoryzowane centrum serwisowe lub inna wykwalifikowana osoba, aby zapobiec ryzyku porażenia prądem.
- Usuwać włókna z tkanin i inne zanieczyszczenia nagromadzone wokół urządzenia.
- Rzeczy zabrudzone substancjami, jak olej roślinny lub mineralny, aceton, alkohol, ropa, nafta, odplamiacze, terpentyna, wosk czy środki do usuwania wosku, należy przed wysuszeniem w pralko-suszarce wyprać osobno w gorącej wodzie ze zwiększoną ilością detergentu.
- Nie używać urządzenia do rzeczy zanieczyszczonych przemysłowymi środkami chemicznymi.

- W pralko-suszarce nie wolno suszyć niewypranych rzeczy.
- W pralko-suszarce nie wolno suszyć przedmiotów, jak gumowa pianka (pianka lateksowa), czepki prysznicowe, tkaniny nieprzemakalne, ubrania powlekane gumą i ubrania lub poduszki z wkładką z pianki lateksowej.
- Płyny zmiękczejące do tkanin i podobne produkty wolno stosować wyłącznie zgodnie z zaleceniami ich producentów.
- Wyjąć wszystkie przedmioty mogące wywołać zapłon, takie jak zapalniczki lub zapałki.
- Nie należy zatrzymywać pralko-suszarki przed zakończeniem cyklu suszenia, jeśli nie można natychmiast wyjąć z niej wszystkich rzeczy i rozłożyć ich w celu rozproszenia ciepła.
- Ostatnia część cyklu pracy pralko-suszarki odbywa się bez nagrzewania (cykl chłodzenia), aby rzeczy były schłodzone do temperatury, która ich nie uszkodzi.
- Do czyszczenia urządzenia nie wolno używać wody pod ciśnieniem ani pary wodnej.
- Urządzenie należy czyścić wilgotną szmatką. Stosować wyłącznie obojętne detergenty. Nie używać produktów ściernych, myjek do szorowania, rozpuszczalników ani metalowych przedmiotów.
- Przed przystąpieniem do konserwacji należy wyłączyć urządzenie i wyjąć wtyczkę przewodu zasilającego z gniazda.

## 2. WSKAZÓWKI DOTYCZĄCE BEZPIECZEŃSTWA

### 2.1 Instalacja



Urządzenie należy zainstalować zgodnie z odpowiednimi krajowymi przepisami.

- Należy postępować zgodnie z instrukcją instalacji dołączonej do urządzenia.
- Nie instalować ani nie korzystać z urządzenia w miejscach, w których temperatura może spaść poniżej 0°C lub w których mogłoby być ono narażone na działanie czynników atmosferycznych.
- Podczas przenoszenia urządzenia należy zawsze je trzymać w położeniu pionowym.
- Zapewnić odpowiednią cyrkulację powietrza pomiędzy urządzeniem i podłogą.

- Usunąć wszystkie elementy opakowania i blokady transportowe.
- Podłoże, na którym będzie stało urządzenie, musi być płaskie, stabilne, odporne na działanie wysokiej temperatury i czyste.
- Przechowywać blokady transportowe w bezpiecznym miejscu. Jeśli w przyszłości zajdzie potrzeba ponownego transportu urządzenia, należy zamontować blokady w celu unieruchomienia bębna, aby zapobiec wewnętrznym uszkodzeniom.
- Zachować ostrożność podczas przenoszenia urządzenia, ponieważ jest ono ciężkie. Należy zawsze stosować rękawice ochronne i mieć na stopach pełne obuwie.
- Nie instalować ani nie używać uszkodzonego urządzenia.
- Nie instalować urządzenia w miejscach uniemożliwiających całkowite otwarcie drzwi urządzenia.
- Wyregulować nóżki, aby zapewnić odpowiednią przestrzeń między urządzeniem a podłogą.
- Po ustawieniu urządzenia w docelowym miejscu należy za pomocą poziomicy sprawdzić, czy jest prawidłowo wypoziomowane. W przeciwnym razie należy odpowiednio wyregulować jego nóżki.

## 2.2 Podłączenie elektryczne



### **OSTRZEŻENIE!**

Zagrozenie pożarem i porażeniem prądem elektrycznym.

- **OSTRZEŻENIE:** Urządzenie jest przeznaczone do instalacji/ podłączenia do złącza uziemiającego w budynku.
- Należy używać wyłącznie prawidłowo zamontowanego gniazda elektrycznego z uziemieniem.
- Nie stosować rozgałęźników ani przedłużaczy.
- Odłączając urządzenie, nie należy ciągnąć za przewód zasilający. Należy zawsze ciągnąć za wtyczkę sieciową.
- Nie dotykać przewodu zasilającego ani wtyczki mokrymi rękami.

## 2.3 Podłączenie do sieci wodociągowej

- Temperatura doprowadzanej wody nie może przekraczać 25°C.
- Uważać, aby nie uszkodzić węży wodnych.
- Przed podłączeniem urządzenia do nowej instalacji wodociągowej lub instalacji, z której nie korzystano przez dłuższy czas lub która była naprawiana lub do której podłączono nowe urządzenia (liczniki wody itp.), należy umożliwić wypływ wody, aż będzie ona czysta.
- Podczas pierwszego użycia urządzenia i bezpośrednio po nim należy upewnić się, że nie ma widocznych wycieków wody.
- Jeśli wąż dopływowy jest za krótki, nie stosować węży przedłużających. Należy skontaktować się z autoryzowanym punktem serwisowym, aby zamówić dłuższy wąż dopływowy.
- Podczas rozpakowywania urządzenia z węża spustowego może wypływać woda. Są to pozostałości wody po testach przeprowadzanych w fabryce.
- Wąż spustowy można przedłużyć maksymalnie do 400 cm. Aby zamówić drugi wąż spustowy i przedłużacz należy skontaktować się z autoryzowanym punktem serwisowym.
- Należy zadbać o to, aby po zainstalowaniu urządzenia zawór wody był łatwo dostępny.

## 2.4 Użytkowanie



### **OSTRZEŻENIE!**

Zagrozenie odniesieniem obrażeń, porażeniem prądem, pożarem lub uszkodzeniem urządzenia.

- Nie umieszczać produktów łatwopalnych ani przedmiotów nasączonych łatwopalnymi produktami w pobliżu lub na urządzeniu.
- Nie dotykać szyby drzwi podczas trwania programu. Szyba może być gorąca.

- Nie wolno suszyć uszkodzonych rzeczy (rozdartych, wystrzępionych itp.), w których znajduje się wypełnienie.
- Jeśli do prania dodano odplamiacz, przed uruchomieniem cyklu suszenia należy wykonać dodatkowe płukanie.
- Upewnić się, że w praniu nie ma żadnych metalowych przedmiotów.
- Suszyć wyłącznie tkaniny nadające się do suszenia w urządzeniu. Należy przestrzegać zaleceń dotyczących czyszczenia umieszczonych na metce.
- Nie siadać ani nie stawać na otworzonych drzwiach urządzenia.
- Nie suszyć w urządzeniu mokrych ubrań.
- Nie dopuszczać do kontaktu gorących przedmiotów z plastikowymi częściami urządzenia.
- Wyjąć zasobnik na detergent (jeśli go użyto) przed uruchomieniem programu suszenia.
- Nie używać zasobnika z detergentem, gdy ustawiany jest program ciągły.

## 2.5 Serwis

- Aby naprawić urządzenie, należy skontaktować się z autoryzowanym centrum serwisowym. Należy stosować wyłącznie oryginalne części zamienne.
- Należy pamiętać, że samodzielna lub nieprofesjonalna naprawa może mieć wpływ na bezpieczeństwo oraz spowodować utratę gwarancji.
- Następujące części zamienne będą dostępne przez 10 lat po zakończeniu produkcji modelu: silnik i szczotki silnika, przeniesienie napędu między silnikiem a bębnem, pompy, amortyzatory i sprężyny, bęben piorący, krzyżak bębna i powiązane łożyska kulkowe, grzałki i elementy grzejne, w tym pompy ciepła, sztywne

przewody i powiązane elementy, w tym węże, zawory, filtry i elementy układu Aqua Stop, układy elektroniczne, wyświetlacze elektroniczne, przełączniki ciśnieniowe, termostaty i czujniki, oprogramowanie i oprogramowanie układowe, w tym oprogramowanie do zerowania ustawień, drzwi, zawias drzwiowy i uszczelki, inne uszczelki, zespół blokady drzwi, elementy z tworzywa, jak dozowniki detergentu. Niektóre z tych części zamiennych będą dostępne wyłącznie dla profesjonalnych punktów serwisowych i nie wszystkie części zamienne są odpowiednie do wszystkich modeli.

- Informacja dotycząca oświetlenia w urządzeniu i elementów oświetleniowych sprzedawanych osobno jako części zamienne: Zastosowane elementy oświetleniowe są przystosowane do pracy w wymagających warunkach fizycznych (temperatura, drgania, wilgotność) w urządzeniach domowych lub są przeznaczone do sygnalizacji stanu działania urządzenia. Nie są one przeznaczone do innych zastosowań i nie nadają się do oświetlania pomieszczeń domowych.

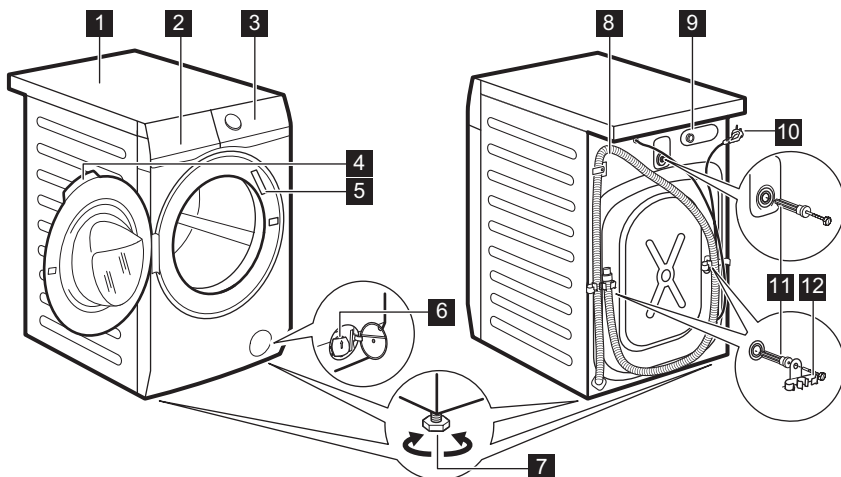
## 2.6 Utylizacja

- Odłączyć urządzenie od źródła zasilania i zamknąć dopływ wody.
- Odciąć przewód zasilający blisko urządzenia i oddać do utylizacji.
- Wymontować zatrzask drzwi, aby uniemożliwić zamknięcie się dziecka lub zwierzęcia w bębnie.
- Utylizację urządzenia należy przeprowadzić zgodnie miejscowymi przepisami w zakresie utylizacji zużytego sprzętu elektrycznego i elektronicznego (WEEE).

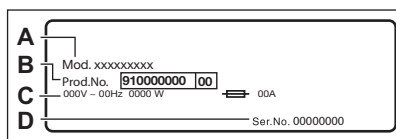


## 3. OPIS URZĄDZENIA

### 3.1 Widok urządzenia



- |   |                                       |
|---|---------------------------------------|
| <b>1</b> Błat roboczy                     | <b>8</b> Wąż spustowy                 |
| <b>2</b> Dozownik detergentu              | <b>9</b> Podłączenie węża dopływowego |
| <b>3</b> Panel sterowania                 | <b>10</b> Przewód zasilający          |
| <b>4</b> Uchwyt drzwi                     | <b>11</b> Blokady transportowe        |
| <b>5</b> Tabliczka znamionowa             | <b>12</b> Uchwyt węża                 |
| <b>6</b> Filtr pompy opróżniającej        |                                       |
| <b>7</b> Nóżki do poziomowania urządzenia |                                       |



Na tabliczce znamionowej znajdują się: nazwa modelu (A), numer produktu (B), parametry zasilania (C) oraz numer seryjny (D).

## 4. DANE TECHNICZNE

Wymiary	Szerokość / wysokość / całkowita głębokość	59.7 cm / 84.7 cm / 57.3 cm
Podłączenie do sieci elektrycznej	Napięcie Moc całkowita Bezpiecznik Częstotliwość	230 V 2200 W 10 A 50 Hz

Stopień zabezpieczenia przed wnikaniem cząstek stałych i wilgoci zapewniona przez osłonę zabezpieczającą z wyjątkiem sytuacji, gdy sprzęt niskonapięciowy nie ma zabezpieczenia przed wilgocią		IPX4
Zasilanie wodą <sup>1)</sup>		Zimna woda
Ciśnienie doprowadzanej wody	Min. Maks.	0,5 bara (0,05 MPa) 8 barów (0,8 MPa)
Maksymalny wsad prania	Bawełniane	8 kg
Maksymalne obciążenie na sucho	Bawełniane Syntetyczne	5 kg 3 kg
Prędkość wirowania	Maksymalna prędkość wirowania	1400 obr./min

<sup>1)</sup> Podłączyć wąż doprowadzający wodę do zaworu z gwintem 3/4" .

## 5. INSTALACJA

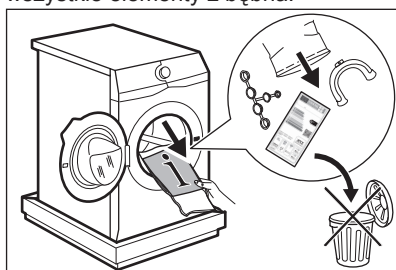


### OSTRZEŻENIE!

Patrz rozdział dotyczący bezpieczeństwa.

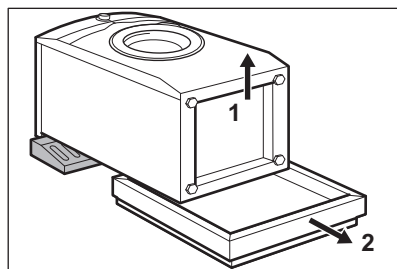
### 5.1 Rozpakowanie

1. Otworzyć drzwi urządzenia. Wyjąć wszystkie elementy z bębna.



Aksesoria dołączone do urządzenia mogą różnić się zależnie od jego modelu.

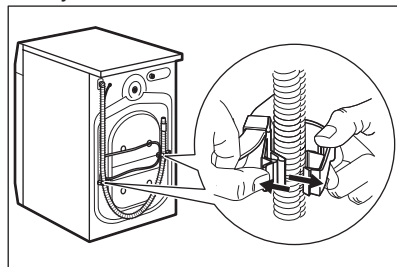
2. Położyć jeden z elementów opakowania na podłodze za urządzeniem i ostrożnie położyć urządzenie na tylnej ścianie. Usunąć blok styropianu ze spodu urządzenia.



### UWAGA!

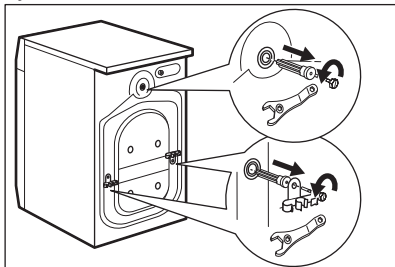
Nie kłaść pralki na przedniej ścianie.

3. Ponownie ustawić urządzenie w pozycji pionowej. Zdjąć przewód zasilający i wąż spustowy z uchwytów.



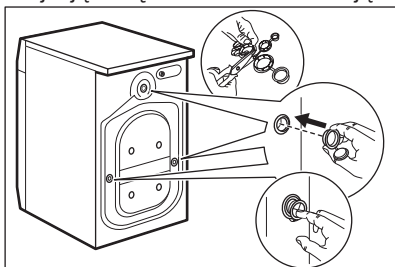
- i** Z węża spustowego może wypłynąć woda. Są to pozostałości wody po testowaniu urządzenia w fabryce.

4. Usunąć trzy blokady transportowe i wyciągnąć plastikowe elementy dystansowe.



- i** Zaleca się zachowanie opakowania oraz blokad transportowych na przyszłość.

5. W otwory włożyć plastikowe zatyczki znajdujące się w torebce z instrukcją.



## 5.2 Informacje dotyczące instalacji

### Umiejscowienie i poziomowanie

Należy odpowiednio wyregulować urządzenie, aby zapobiec drganiom, hałasowi i przesuwaniu się urządzenia podczas pracy.

1. Zainstalować urządzenie na płaskim, twardym podłożu. Urządzenie musi być wy poziomowane i stabilne. Upewnić się, że urządzenie nie dotyka ściany lub innych urządzeń oraz że jest zapewniony pod nim przepływ powietrza.
2. Poluzować lub dokręcić nóżki, aby wy poziomować urządzenie. Wszystkie

nóżki muszą stabilnie opierać się na podłodze.



### OSTRZEŻENIE!

Pod nóżkami urządzenia nie umieszczać kartonu, drewna ani podobnych materiałów, aby wyregulować poziom.

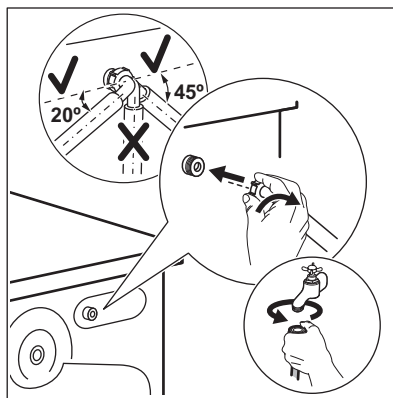
### Wąż dopływowy



### UWAGA!

Upewnić się, że wężę nie są uszkodzone i nie ma wycieków ze złączek. Jeśli wąż dopływowy jest za krótki, nie stosować węży przedłużających. Aby zamówić zamienny wąż dopływowy, należy skontaktować się z punktem serwisowym.

1. Podłączyć wąż dopływowy z tyłu urządzenia.



2. Skierować go w prawo lub w lewo, odpowiednio do położenia zaworu wody. Upewnić się, że wąż dopływowy nie jest skierowany pionowo.
3. W razie potrzeby poluzować nakrętkę wieńcową, aby ustawić wąż w odpowiednim położeniu.
4. Podłączyć wąż dopływowy do zaworu zimnej wody z gwintem 3/4 cala.



### OSTRZEŻENIE!

Temperatura doprowadzanej wody nie może przekraczać 25°C.

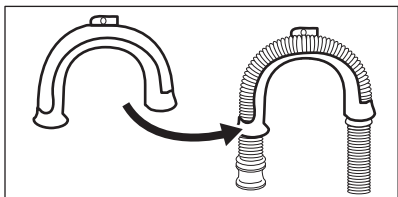
## Odprowadzanie wody

Końcówka węża spustowego powinna znajdować się na wysokości nie mniejszej niż 60 cm i nie większej niż 100 cm od powierzchni podłogi.

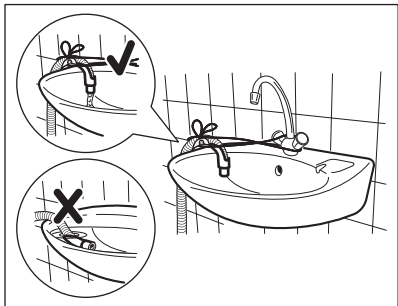
- i** Wąż spustowy można przedłużyć maksymalnie do 400 cm. Aby zamówić drugi wąż spustowy i przedłużacz należy skontaktować się z autoryzowanym punktem serwisowym.

Wąż spustowy można podłączyć na różne sposoby:

1. Zagiąć wąż na kształt litery U i poprowadzić go wzdłuż plastikowej prowadnicy węża.

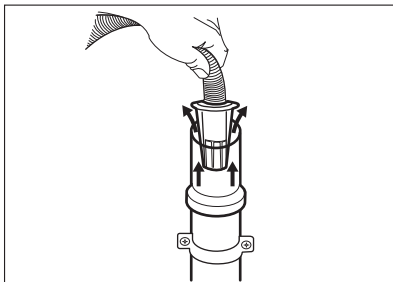


2. Na krawędzi umywalki – przymocować prowadnicę do zaworu wody lub do ściany.

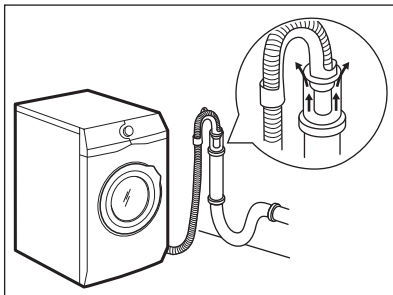


- i** Upewnić się, że plastikowa prowadnica jest nieruchoma podczas odpompowywania wody, a wąż spustowy nie jest zanurzony w wodzie. Może nastąpić cofnięcie brudnej wody do urządzenia.

3. Jeśli końcówka węża spustowego wygląda jak ta (patrz ilustracja), można ją wsunąć bezpośrednio do rury kanalizacyjnej.

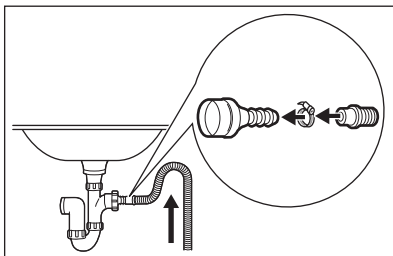


4. Do rury kanalizacyjnej z otworem wentylacyjnym – włożyć wąż spustowy bezpośrednio do rury kanalizacyjnej. Patrz ilustracja.

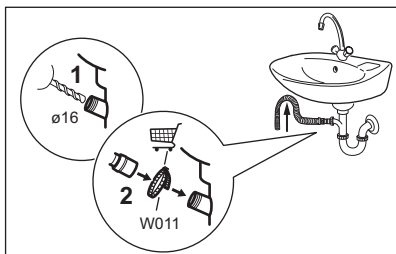


- i** Należy zawsze zapewnić wentylację końcówki węża spustowego, tj. wewnętrzna średnica rury kanalizacyjnej (min. 38 mm/1,5 cala) musi być większa niż zewnętrzna średnica węża spustowego.

5. Bez plastikowej prowadnicy węża, do syfonu umywalki – umieścić wąż spustowy na króćcu syfonu i zabezpieczyć zaciskiem. Patrz ilustracja.

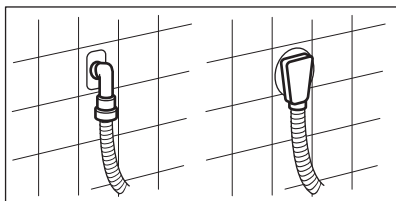


- Należy ułożyć wąż spustowy w pętłę, aby nie dopuścić do przedostawania się zanieczyszczeń ze zlewu do urządzenia.



Podłączyć wąż spustowy do króćca syfonu i zabezpieczyć zaciskiem. Należy ułożyć wąż spustowy w pętlę, aby nie dopuścić do przedostawania się zanieczyszczeń ze zlewu do urządzenia.

6. Włożyć wąż bezpośrednio do rury kanalizacyjnej zabudowanej w ścianie i zabezpieczyć zaciskiem.



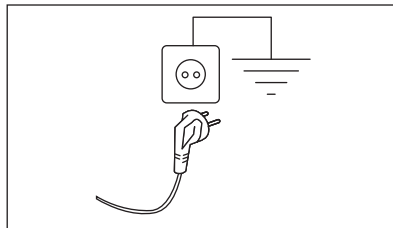
### 5.3 Podłączenie do sieci elektrycznej

Po zakończeniu instalacji można podłączyć wtyczkę przewodu zasilającego do gniazda elektrycznego.

Na tabliczce znamionowej i w rozdziale „Dane techniczne” podano wymagane parametry znamionowe zasilania. Należy upewnić się, że są one zgodne z parametrami sieciowego źródła zasilania.

Należy sprawdzić, czy instalacja domowa jest w stanie wytrzymać maksymalne wymagane obciążenie, biorąc pod uwagę również korzystanie z innych sprzętów gospodarstwa domowego.

### Podłączyć urządzenie do gniazda z uziemieniem.



Po zainstalowaniu urządzenia przewód zasilający musi być łatwo dostępny.

Jeśli instalacja urządzenia wymaga wykonania prac elektrycznych, należy skontaktować się autoryzowanym centrum serwisowym.

Producent nie ponosi żadnej odpowiedzialności za zniszczenia i uszkodzenia spowodowane nieprzestrzeganiem powyższych zaleceń bezpieczeństwa.

## 6. WYPOSAŻENIE

### 6.1 Dostępne na stronie [www.electrolux.com/shop](http://www.electrolux.com/shop) oraz w autoryzowanych punktach sprzedaży

- i** Jedynie używanie odpowiednich akcesoriów zatwierdzonych przez firmę ELECTROLUX zapewni spełnienie norm bezpieczeństwa przez urządzenie. Użycie niezatwierdzonych części będzie powodem negatywnego rozpatrzenia reklamacji.

### 6.2 Zestaw płytek mocujących

W przypadku instalacji urządzenia na cokole, który nie jest wyposażeniem dostarczonym przez firmę

ELECTROLUX, należy je zabezpieczyć za pomocą płytek mocujących.

Należy uważnie przeczytać instrukcję dołączoną do produktu.

## 7. PANEL STEROWANIA

### 7.1 Funkcje specjalne

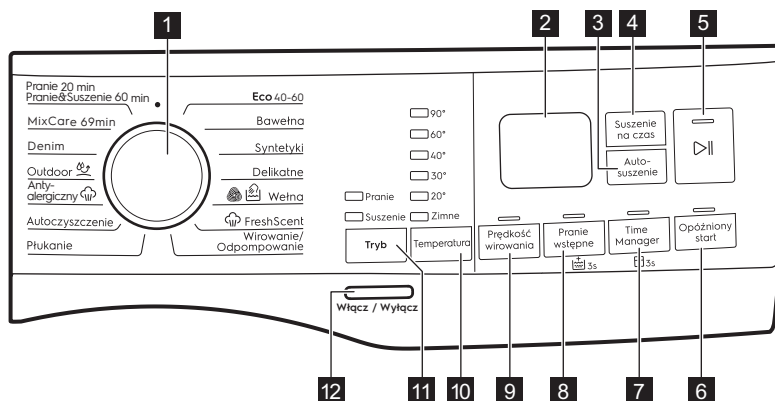
Zakupiona przez Państwa pralko-suszarka spełnia wszystkie współczesne wymagania związane z efektywnym praniem przy jednoczesnym niskim zużyciu wody, energii i detergentów, zapewniając wyjątkową wydajność prania i suszenia.

- **System FreshScent** dzięki nowemu programowi parowemu **FreshScent** umożliwia odświeżanie nawet najbardziej delikatnych rzeczy bez potrzeby prania. Użycie łagodnego środka zapachowego opracowanego

przez firmę **ELECTROLUX** pozwala uzyskać efekt „świeżo wypranej” odzieży przy jednoczesnym usunięciu niepożądanych zapachów i zagniecień.

- **SensiCare System** wykrywa wielkość ładunku i w ciągu 30 sekund określa czas trwania programu. Program prania jest indywidualnie dostosowany do wielkości ładunku i rodzaju tkanin, nie powodując przy tym wydłużenia czasu pracy ani zwiększenia zużycia energii i wody ponad wymagany poziom.

### 7.2 Opis panelu sterowania

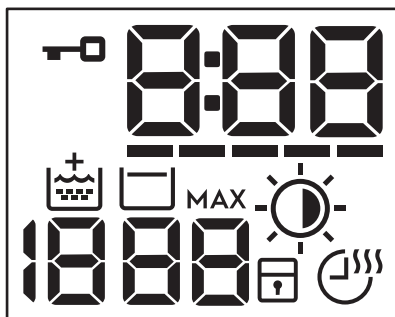


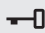

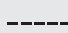






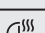
Aby włączyć na stałe opcję, należy nacisnąć i przytrzymać odpowiadającą jej przycisk przez co najmniej 3 sekundy.

- 1 Pokrętko wyboru programów
- 2 Ekran
- 3 Przycisk Autosuszenie
- 4 Przycisk Suszenie na czas
- 5 Przycisk Start/Pauza
- 6 Przycisk Opóźniony start

- 7 Przycisk Time Manager i opcja stałej blokady uruchomienia 3s
- 8 Przycisk Pranie wstępne i opcja stałego dodatkowego płukania 3s
- 9 Przycisk Prędkość wirowania
- 10 Przycisk Temperatura
- 11 Przycisk Tryb:
  - Tryb - Prania
  - Tryb - Suszenia
- 12 Przycisk Włącz / Wyłącz


## 7.3 Ekran



	Wskaźnik blokady drzwi.
	Wskaźnik cyfrowy może pokazywać: <ul style="list-style-type: none"> <li>• Czas trwania programu (np. 2:40 faza prania oraz/lub suszenia).</li> <li>• Czas opóźnienia (np. 2h).</li> <li>• Zakończenie cyklu (0:00).</li> <li>• Kod ostrzeżenia (np. E20).</li> <li>• Wskaźnik błędu (— — —).</li> </ul>
	Time Manager wskaźnik.
	Wskaźnik dodatkowego płukania.
	Obszar wirowania: Wskaźnik prędkości wirowania — — — Wskaźnik funkcji Bez wirowania. Faza wirowania jest wyłączona.
	Wskaźnik funkcji Stop z wodą.
	Miga po zakończeniu wykrywania ładunku przez SensiCare System, jeśli wielkość ładunku przekracza maksymalną wartość dla wybranego programu. Patrz punkt „Funkcja wykrywania ładunku SensiCare System”.
	Wskaźnik Autosuszenie: <ul style="list-style-type: none"> <li>☀ Suche do prasowania</li> <li>☀ Suche do szafy</li> <li>☀ Ekstra suche</li> </ul>
	Wskaźnik blokady uruchomienia.
	Wskaźnik Suszenie na czas i wskaźnik programu Non-Stop.

## 8. POKRĘTŁO I PRZYCISKI

### 8.1 Wprowadzenie

-  Opcje/funkcje nie są dostępne dla wszystkich programów prania. Należy sprawdzić zgodność opcji/funkcji z programami prania w „Tabeli programów”. Dana opcja/funkcja może wykluczać inną. W takim przypadku urządzenie nie pozwoli na jednoczesny wybór niezgodnych opcji/funkcji.

### 8.2 Włącz / Wyłącz

Naciśnięcie i przytrzymanie tego przycisku przez kilka sekund umożliwia włączenie lub wyłączenie urządzenia. Podczas włączania i wyłączania urządzenia emitowane są dwa różne dźwięki.

W niektórych przypadkach funkcja trybu czuwania automatycznie wyłącza po kilku minutach urządzenie, aby zmniejszyć pobór energii. Należy wtedy ponownie włączyć urządzenie.

Więcej informacji znajduje się w rozdziale Codzienna eksploatacja.

### 8.3 Tryb

Użycie tego przycisku pozwala na wybranie cyklu:

- **Tylko pranie:** świeci się wskaźnik Tryb - Prania (tryb domyślny).
- **Pranie i suszenie:** świecą się wskaźniki Tryb - Prania i Tryb - Suszenia.
- **Tylko suszenie:** świeci się wskaźnik Tryb - Suszenia.

### 8.4 Temperatura

Przy wyborze programu prania urządzenie automatycznie proponuje domyślną temperaturę.

Dotknij ten przycisk, aby zmienić temperaturę wody.

Zaświeci się wskaźnik ustawionej temperatury.

Wskaźnik Zimne oznacza zimną wodę.

### 8.5 Prędkość wirowania




Po ustawieniu programu urządzenie automatycznie ustawia maksymalną dozwoloną prędkość wirowania (z wyjątkiem programu Denim). Ta opcja umożliwia zmniejszenie domyślnej prędkości wirowania.


Dotknąć tego przycisku, aby:

- **Zmniejszyć prędkość wirowania.** Na wyświetlaczu widoczne są wyłącznie prędkości wirowania dostępne dla ustawionego programu.
- Dodatkowo opcje wirowania **Bez**

**wirowania** – – –.

Wybranie tej opcji powoduje wyłączenie wszystkich faz wirowania. Urządzenie wykonuje tylko fazę odpompowania wybranego programu prania. Opcję tę należy wybierać do prania bardzo delikatnych tkanin. Urządzenie zużywa więcej wody w fazie płukania niektórych programów prania.

- Włączyć opcję **Stop z wodą** . Wirowanie końcowe nie jest wykonywane. Urządzenie nie odpompowuje wody z ostatniego płukania, aby zapobiec powstaniu zanieczyszczeń na praniu. Po zakończeniu programu prania w bębnie pozostanie woda. Na wyświetlaczu włączy się wskaźnik . Drzwi pozostaną zablokowane, a bęben będzie obracał się regularnie, aby zmniejszyć zanieczyszczenia. Aby otworzyć drzwi, należy odpompować wodę. Po dotknięciu przycisku Start/Pauza  urządzenie wykona fazę wirowania i odpompuje wodę.

-  Urządzenie automatycznie odpompuje wodę po około 18 godzinach.

### 8.6 Pranie wstępne

Ta opcja umożliwia dodanie fazy prania wstępnego do programu prania.



Zaświeci się odpowiedni wskaźnik nad przyciskiem dotykowym.

- Ta opcja umożliwia dodanie fazy prania wstępnego w 30°C przed fazą prania.  
Opcja jest zalecana do mocno zabrudzonego prania, zwłaszcza zawierającego piasek, pył, błoto lub inne cząstki stałe.



Opcje te mogą wydłużyć czas trwania programu.

## 8.7 Stałe dodatkowe płukanie



Ta opcja umożliwia dodanie na stałe jednego cyklu płukania po ustawieniu nowego programu.

Aby **włączyć/wyłączyć** tę opcję, należy nacisnąć i przytrzymać przycisk Pranie wstępne przez 3 sekundy, aż na wyświetlaczu **zaświeci się/zgaśnie**

**wskaźnik**

Jeśli opcja jest włączona, urządzenie domyślnie powróci do niej, gdy zostanie wyłączone lub po zmianie/zresetowaniu programu.



Opcja ta może wydłużyć czas trwania programu.

## 8.8 Time Manager

Opcja ta umożliwia skrócenie czasu trwania programu zależnie od wielkości wsadu i stopnia jego zabrudzenia.

Po ustawieniu programu prania na wyświetlaczu pojawią się domyślny czas jego trwania oraz kreski -----.

Dotknąć przycisku Time Manager, aby zależnie od potrzeb skrócić czas trwania programu. Na wyświetlaczu pojawi się nowy czas trwania programu i odpowiednio zmniejszy się liczba kreszek:

----- odpowiedni cykl do prania pełnego wsadu średnio zabrudzonych rzeczy.

---- szybki cykl do prania pełnego wsadu lekko zabrudzonych rzeczy.

-- bardzo szybki cykl do prania mniejszego wsadu lekko zabrudzonych rzeczy (zalecana maks. połowa wsadu).

- najkrótszy cykl do odświeżania małej ilości prania.

Funkcja Time Manager jest dostępna tylko z programami wymienionymi w tabeli.

wskaźnik	Eco 40-60	Bawełna	Syntetyki
----- 1)	■	■	■
----	■	■	■
---	■	■	■
--	■	■	■
-	■	■	■

1) Domyślny czas trwania wszystkich programów.

## Funkcja Time Manager z programami parowymi

Podczas ustawiania programu parowego ten przycisk umożliwi wybranie trzech poziomów pary, a czas trwania programu zostanie odpowiednio skrócony:


- --- : maksymalnie.
- -- : średnio.
- - : minimalnie.

## 8.9 Blokada uruchomienia

Ta opcja pozwala zapobiec manipulowaniu przez dzieci przy panelu sterowania.

Aby **włączyć/wyłączyć** tę opcję, należy nacisnąć i przytrzymać przycisk Time Manager, aż na wyświetlaczu **zaświeci się/zgaśnie** wskaźnik .

Jeśli opcja jest włączona, urządzenie domyślnie powróci do niej, gdy zostanie wyłączone lub po zmianie/zresetowaniu

programu. Naciśnięcie dowolnego przycisku spowoduje miganie wskaźnika , co będzie oznaczać, że przyciski są nieaktywne.

## 8.10 Suszenie na czas

Dotknięcie tego przycisku pozwoli na ustawienie czasu odpowiadającego tkaninom, które mają być suszone (patrz tabela „Suszenie przez określony czas”). Na wyświetlaczu pojawi się ustawiona wartość.

Każde dotknięcie tego przycisku powoduje wydłużenie czasu o 5 minut.






Zakres czasu do ustawienia różni się w zależności od typu tkaniny.

## 8.11 Autosuszenie

Dotknąć tego przycisku, aby ustawić jeden z automatycznych poziomów wysuszenia proponowanych przez urządzenie.

Na wyświetlaczu zaświeci się odpowiedni wskaźnik stopnia wysuszenia:

-  **Suche do prasowania:** wyprane rzeczy należy wyprasować.
-  **Suche do szafy:** wyprane rzeczy można schować do szafy.

-  **Ekstra suche:** wyprane rzeczy zostaną zupełnie wysuszone.




Nie można ustawić wszystkich poziomów dla każdego typu tkaniny.

## 8.12 Opóźniony start


Ta opcja umożliwia późniejsze rozpoczęcie programu w bardziej dogodnym czasie.

Dotykać przycisku, aby ustawić żądany czas opóźnienia. Wartość czasu zwiększa się skokowo w zakresie od 1 godz. do 20 godz.

Zaświeci się odpowiedni wskaźnik nad przyciskiem dotykowym.

Wyświetlacz będzie wskazywał wybrany czas opóźnienia. Po dotknięciu przycisku Start/Pauza  urządzenie rozpocznie odliczanie czasu i zostaną zablokowane drzwi.


## 8.13 Start/Pauza

Dotknąć przycisku Start/Pauza , aby uruchomić urządzenie, włączyć tryb pauzy lub przerwać działanie programu.

## 9. PROGRAMY

### 9.1 Tabela programów


Program Domyślna temperatura Zakres temperatury	Referencyjna prędkość wirowania Zakres prędkości wirowania	Maksymalny wsad	Opis programu (Rodzaj wsadu i stopień zabrudzenia prania)
Eco 40-60 (tryb samego prania) 40°C <sup>1)</sup>	1400 obr./min 1400 obr./min – 400 obr./min	8 kg	
Eco 40-60 + stopień wysuszenia Suche do szafy (tryb prania i suszenia) 40°C <sup>2)</sup>	1400 obr./min 1400 obr./min – 1000 obr./min	5 kg	<b>Tkaniny bawełniane białe i o trwałych kolorach.</b> Normalnie zabrudzone.
Eco 40-60 + stopień wysuszenia Suche do szafy (tryb samego suszenia)	-	5 kg	<b>Tkaniny bawełniane białe i o trwałych kolorach.</b>
Bawełna 40°C 90°C – pranie w zimnej wodzie	1400 obr./min (1400-400 obr./min)	8 kg	<b>Białe i kolorowe tkaniny bawełniane.</b> Średnio, mocno i lekko zabrudzone.
Syntetyki 40°C 60°C – pranie w zimnej wodzie	1200 obr./min (1200 - 400 obr./min)	3 kg	<b>Tkaniny syntetyczne lub mieszane.</b> Normalnie zabrudzone.
Delikatne 30°C 40°C – pranie w zimnej wodzie	1200 obr./min (1200-400 obr./min)	2 kg	<b>Delikatne tkaniny, takie jak akryl, wiskoza oraz tkaniny mieszane wymagające delikatnego prania.</b> Średnio i lekko zabrudzone.

Program Domyślna temperatura Zakres temperatury	Referencyjna prędkość wirowania Zakres prędkości wirowania	Maksymalny wsad	Opis programu (Rodzaj wsadu i stopień zabrudzenia prania)
 Wełna 40°C 40°C – pranie w zimnej wodzie	1200 obr./min (1200 - 400 obr./min)	1.5 kg	<b>Rzeczy wełniane nadające się do prania w pralce, wełniane i inne tkaniny przeznaczone do prania ręcznego z symbolem „Pranie ręczne”<sup>3)</sup>.</b>

### Program parowy z działaniem systemu FreshScent

Program parowy można wykorzystywać do usuwania zagnieceń i niepożądanych zapachów<sup>4)</sup> z odzieży, która wymaga jedynie odświeżenia – bez konieczności prania. Włókna tkanin ulegają rozluźnieniu i ich późniejsze prasowanie jest łatwiejsze. Po zakończeniu programu należy szybko wyjąć pranie z bębna<sup>5)</sup>. Programy parowe nie realizują żadnych cykli higienicznych. Nie należy włączać tego programu dla następujących rodzajów rzeczy:

- Rzeczy nieprzeznaczone do suszenia w suszarce.
- Rzeczy z oznaczeniem „Tylko pranie chemiczne”.



**Środek zapachowy ELECTROLUX.** Dzięki zastosowaniu tego specjalnego, delikatnego zapachu pranie będzie pachnieć jak świeżo uprane. Dodać zawartość jednorazowego opakowania do przegródki  i uruchomić program parowy. Jeśli ładunek prania jest mniejszy, należy zmniejszyć dawkę środka zapachowego. Przycisk Time Manager umożliwia skrócenie czasu trwania programu, jeśli odświeżane są rzeczy przeznaczone do prania w niskiej temperaturze.



#### NIE NALEŻY:




- Suszyć odzieży odświeżonej z dodatkiem zapachu w suszarce. Spowoduje to ulotnienie się zapachu.
- Stosować środka zapachowego do innych celów niż opisane.
- Stosować środka zapachowego do nowej odzieży. Nowa odzież może zawierać pozostałości substancji wykończalniczych, które mogłyby wejść w reakcję ze środkiem zapachowym.



Środek zapachowy jest dostępny w sklepie internetowym **ELECTROLUX** oraz w autoryzowanych punktach sprzedaży.

Program Domyślna temperatura Zakres temperatury	Referencyjna prędkość wirowania Zakres prędkości wirowania	Maksymalny wsad	Opis programu (Rodzaj wsadu i stopień zabrudzenia prania)
 FreshScent	-	1 kg	<p><b>Bawełniane, syntetyczne, delikatne.</b> Krótka, delikatny program parowy do odświeżania nawet bardzo delikatnej odzieży, również z cekinami, koronką itp. Przy mniejszych ładunkach można skrócić czas trwania programu, korzystając z opcji Time Manager.</p> <p> <b>OSTRZEŻENIE!</b> Nie należy stosować tego programu do odświeżania odzieży wełnianej i przeznaczonej wyłącznie do czyszczenia chemicznego.</p>
Wirowanie/ Odpompowanie	1400 obr./min (1400 - 400 obr./min)	8 kg	<b>Wszystkie tkaniny z wyjątkiem wełnianych i bardzo delikatnych.</b> Odwirowanie prania i odpompowanie wody z bębna.
Płukanie	1400 obr./min (1400-400 obr./min)	8 kg	<b>Wszystkie tkaniny z wyjątkiem wełnianych i bardzo delikatnych.</b> Program do płukania i odwirowania odzieży. Domyślną prędkością wirowania jest ta stosowana w programach do prania tkanin bawełnianych. Zmniejszyć prędkość wirowania odpowiednio do rodzaju prania. W razie potrzeby ustawić opcję Dodatkowe płukanie , aby dodać płukania. Przy niskiej prędkości wirowania urządzenie przeprowadza cykl delikatnego płukania i krótkiego wirowania.

Program Domyślna temperatura Zakres temperatury	Referencyjna prędkość wirowania Zakres prędkości wirowania	Maksymalny wsad	Opis programu (Rodzaj wsadu i stopień zabrudzenia prania)
Autoczyszczenie 60°C	1200 obr./min (1200 - 400 obr./min)	-	<p>Cykl konserwacyjny z użyciem gorącej wody mający na celu wyczyszczenie i odświeżenie bębna oraz usunięcie pozostałości mogących być źródłem nieprzyjemnego zapachu. Najlepszy efekt zapewni uruchomienie cyklu raz w miesiącu. Przed uruchomieniem cyklu wyjąć wszystkie rzeczy z bębna. Ustaw kłapkę przegródki fazy prania w dozowniku detergentu w górnym położeniu. Włącz szklankę wybielacza chlorowego lub środka do czyszczenia prałek do przegródki fazy prania. <b>NIE STOSOWAĆ</b> obu środków.</p> <p> Po wyczyszczeniu bębna uruchomić cykl płukania z pustym bębniem bez detergentu, aby usunąć resztki wybielacza.</p> <p>Po ustawieniu tego programu wraz z opcją Tryb - Suszenia urządzenie przeprowadzi cykl usuwania włókien z prania. Patrz rozdział „Włókna w praniu.”</p>
 Anti-Allergie 60°C	1400 obr./min (1400 - 400 obr./min)	8 kg	<p><b>Białe rzeczy bawełniane.</b> Ten wysokowydajny program prania w połączeniu z cyklem parowym usuwa ponad 99,99% bakterii i wirusów<sup>6)</sup> Utrzymywanie temperatury powyżej 60°C przez całą fazę prania; przy dodatkowym oddziaływaniu fazy parowej na włókna zintensyfikowane płukanie zapewnia prawidłowe usuwanie pozostałości po detergentie oraz mikroorganizmów. Program ten zapewnia również odpowiednie ograniczenie ilości pyłków / cząstek alergizujących.</p>

Program Domyślna temperatura Zakres temperatury	Referencyjna prędkość wirowania Zakres prędkości wirowania	Maksymalny wsad	Opis programu (Rodzaj wsadu i stopień zabrudzenia prania)
 Outdoor 30°C 40°C – pranie w zimnej wodzie	1200 obr./min (1200-400 obr./min)	2 kg	 Nie używać płynu zmiękczającego do tkanin i upewnić się, że w dozowniku detergentu nie pozostał płyn.  <b>Odzież turystyczna, techniczna, sportowa, kurtki z materiałów nieprzemakalnych i oddychających, kurtki z odpinanym futerkiem lub wewnętrzną podpinką.</b>   Ponieważ programy prania i suszenia są połączone ze sobą, faza suszenia działa również jako faza regeneracji tkanin nieprzemakalno-oddychających. Upewnić się, czy na metce znajduje się informacja, że tkaniny można suszyć w suszarce.
Denim 30°C 40°C – pranie w zimnej wodzie	1200 obr./min (1200 - 400 obr./min)	3 kg	<b>Specjalny program do odzieży dżinsowej, z delikatną fazą prania zapobiegającą blaknięciu i powstawaniu przebarwień.</b> Mniejszy wsad zapewni lepszą ochronę.
MixCare 69min 30°C 60°C – 30°C	1400 obr./min (1400 - 400 obr./min)	5 kg	Program do prania tkanin mieszanych ( <b>tkaniny bawełniane i syntetyczne</b> ) do 5 kg. Pełny program prania, który wydajnie pierze codziennie zabrudzone pranie w temperaturze 30°C i zapewnia dobre efekty w zaledwie 69 minut. W celu uzyskania pełnych efektów prania i suszenia należy dodać fazę suszenia.
Pranie 20 min Pranie&Suszenie 60 min 30°C 40°C – 30°C	1200 obr./min	1 kg	Program do prania maks. 1 kg <b>mieszanego wsadu syntetycznych koszul</b> w zaledwie 20 minut. W celu uzyskania pełnych efektów prania i suszenia w czasie 60 minut, należy dodać fazę suszenia.

Program Domyślna temperatura Zakres temperatury	Referencyjna prędkość wirowania Zakres prędkości wirowania	Maksymalny wsad	Opis programu (Rodzaj wsadu i stopień zabrudzenia prania)
•	Położenie resetowania. Na wyświetlaczu pojawiają się tylko kreski.		

**1) Zgodnie z rozporządzeniem 2019/2023 Komisji UE.** Ten program, z ustawieniem domyślnej temperatury i prędkości wirowania, tylko w trybie prania, przy ładowności znamionowej 8 kg, umożliwia pranie razem – w ramach tego samego cyklu – średnio zabrudzonych tkanin bawełnianych przeznaczonych do prania w temperaturze 40°C lub 60°C.



Informacje dotyczące temperatury prania, czasu trwania programu i innych parametrów są zawarte w rozdziale „Parametry eksploatacyjne”.

Najbardziej wydajnymi programami pod względem zużycia energii są ogólnie te, które umożliwiają pranie w niższej temperaturze i trwają dłużej.

**2) Zgodnie z rozporządzeniem 2019/2023 Komisji UE.** Ten program, z ustawieniem domyślnej temperatury i prędkości wirowania, w trybie prania i suszenia, przy ładowności znamionowej 5 kg i ustawieniu stopnia wysuszenia „Suche do szafy”, umożliwia przeprowadzenie – w ramach tego samego cyklu – prania i suszenia średnio zabrudzonych tkanin bawełnianych przeznaczonych do prania w temperaturze 40°C lub 60°C. Bezpośrednio po zakończeniu fazy suszenia pranie można schować do szafy.

**3)** Podczas tego cyklu bęben obraca się powoli, aby zapewnić delikatne pranie. Może wydawać się, że bęben nie obraca się lub że nie obraca się prawidłowo, jednak jest to normalne działanie w przypadku tego programu.

**4)** Program parowy nie usuwa bardzo intensywnych zapachów.


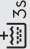



**5)** Po poddaniu działania pary pranie może być wilgotne. Należy rozwiesić rzeczy na kilka minut.

**6)** Testowane pod kątem *Staphylococcus aureus*, *Enterococcus faecium*, *Candida albicans*, *Pseudomonas aeruginosa* i MS2 Bacteriophage w zewnętrznym teście przeprowadzonym przez Swisstatet Testmaterialien AG w 2021 r. (Raport z badań nr 202120117).

### Zgodność opcji programów

Program	Prędkość wirowania	Bez wirowania		Pranie wstępne		Time Manager	Opóźniony start
Eco 40-60	■	■	■	■	■	■	■



Program	Prędkość wirowania	--- Bez wirowania		Pranie wstępne		Time Manager	Opóźniony start
Bawełna	■	■	■	■	■	■	■
Syntetyki	■	■	■	■	■	■	■
Delikatne	■	■	■		■		■
 Wełna	■	■	■				■
 FreshScent						■	■
Wirowanie/Odpompowa- nie	■	■ <sup>1)</sup>					■
Płukanie	■	■	■		■		■
Autoczyszczenie	■	■					■
Anti-Allergie	■	■	■	■	■		■
 Outdoor	■	■	■		■		■
Denim	■	■	■		■		■
MixCare 69min	■	■	■		■		■
Pranie 20 min Pra- nie&Suszenie 60 min							■

1) Po wybraniu opcji „Bez wirowania” urządzenie tylko odpompuje wodę.

### Odpowiednie detergenty dla każdego programu

Program	Uniwersalny proszek do prania <sup>1)</sup>	Uniwersalny w płynie	W płynie do tkanin kolorowych	Do tkanin delikatnych i wełny	Specjalne
Eco 40-60	▲	▲	▲	--	--
Bawełna	▲	▲	▲	--	--
Syntetyki	▲	▲	▲	--	--
Delikatne	--	--	--	▲	▲
Wełna	--	--	--	▲	▲
Anti-Allergie	▲	▲	--	--	▲
Outdoor	--	--	--	▲	▲
Denim	--	--	▲	▲	▲
MixCare 69min	▲	▲	▲	--	--
Pranie 20 min Pranie&Suszenie 60 min	--	▲	▲	--	--

<sup>1)</sup> W temperaturze powyżej 60°C zaleca się stosowanie detergentu w proszku.

▲ = Zalecane

-- = Niezalecane

## 9.2 Woolmark Wool Care – Blue (niebieski)



- Firma Woolmark Company zatwierdziła cykl prania wełny dostępny w tym urządzeniu jako nadający się do prania odzieży

wełnianej oznaczonej metką „prać ręcznie” pod warunkiem, że pranie zostanie wykonane zgodnie ze wskazówkami umieszczonymi na metce oraz zaleceniami producenta pralki. M2103.

- Program do suszenia wełny w tym urządzeniu został przetestowany i zatwierdzony przez firmę Woolmark. Program ten jest przeznaczony do suszenia odzieży wełnianej, która zgodnie z oznaczeniem wymaga „prania ręcznego”, pod warunkiem, że jest prana z wykorzystaniem programu do prania ręcznego zatwierdzonego przez Woolmark i suszona zgodnie ze wskazówkami producenta. M2104.
- W wielu krajach symbol Woolmark jest certyfikowanym znakiem towarowym.

### 9.3 Automatyczne suszenie



Początkowe czasy cykli dla programów z opcją Autosuszenie są tylko szacunkowe, faktyczny czas suszenia może się nieznacznie różnić od wyświetlanego czasu.

Poziom wysuszenia	Rodzaj tkaniny	Wsad
<b>Ekstra suche</b> Materiały frotte	<b>Bawełniane i Iniane</b> (szlafroki, ręczniki kąpielowe itp.)	do 5 kg
	<b>Odzież jeansowa</b>	do 3 kg
<b>Suche do szafy</b> Rzeczy odkładane do szafy	<b>Bawełniane i Iniane</b> (szlafroki, ręczniki kąpielowe itp.)	do 5 kg
	<b>Tkaniny syntetyczne i mieszane.</b> (swetry, bluzki, bielizna, bielizna pościelowa)	do 3 kg
	<b>Tkaniny delikatne</b> (akryl, wiskoza i delikatne tkaniny mieszane)	do 2 kg
	<b>Odzież wełniana</b> (swetry wełniane)	do 1 kg
	<b>Odzież sportowa</b> (odzież turystyczna, tkaniny techniczne, odzież sportowa, kurtki z materiałów nieprzemakalnych i oddychających, kurtki typu shell)	do 2 kg
	<b>Odzież jeansowa</b>	do 3 kg
<b>Suche do prasowania</b> Rzeczy do prasowania	<b>Bawełniane i Iniane</b> (prześcieradła, obrusy, kooszule itp.)	do 5 kg

## 9.4 Suszenie z ustawieniem czasu

Poziom wysuszenia	Rodzaj tkaniny	Wład (kg)	Prędkość wirowania (obr./min)	Sugerowany czas trwania (min)	
<b>Ekstra suche</b> Materiały frotte	<b>Bawełniane i lniane</b> (szlafroki, ręczniki kąpielowe itp.)	5	1400	180 - 200	
		3	1400	120 - 140	
		1	1400	60 - 70	
	<b>Odzież jeansowa</b>	3	1200	120 - 140	
		1	1200	70 - 90	
<b>Suche do szafy</b> Rzeczy odkładane do szafy	<b>Bawełniane i lniane</b> (szlafroki, ręczniki kąpielowe itp.)	5	1400	170 - 190	
		3	1400	110 - 130	
		1	1400	50 - 60	
		<b>Tkaniny syntetyczne i mieszane.</b> (swetry, bluzki, bielizna, bielizna poscielowa)	3	1200	80 - 100
			1	1200	45 - 55
	<b>Delikatne tkaniny</b> (akryl, wiskoza i delikatne tkaniny mieszane)	2	1200	100 - 120	
		1	1200	60 - 80	
		<b>Włna</b> (swetry wełniane)	1	1200	110 - 130
<b>Odzież sportowa</b> (odzież turystyczna, tkaniny techniczne, odzież sportowa, kurtki z materiałów nieprzemakalnych i oddychających, kurtki typu shell)	2		1200	120 - 140	
	1	1200	80 - 90		
	<b>Odzież jeansowa</b>	3	1200	110 - 130	
1		1200	60 - 80		
<b>Suche do prasowania</b> Rzeczy do prasowania	<b>Bawełniane i lniane</b> (prześcieradła, obrusy, koszule itp.)	5	1400	100 - 120	

Poziom wysu- szenia	Rodzaj tkaniny	Wsa d (kg)	Prę- d- kość wiro- wania (obr./ min)	Sugerowany czas trwania (min)
		3	1400	65 - 85
		1	1400	40 - 50

## 10. USTAWIENIA

### 10.1 Sygnały dźwiękowe

Urządzenie emituje różne sygnały dźwiękowe w następujących sytuacjach:



- Włączenie urządzenia (specjalny krótki dźwięk).
- Wyłączenie urządzenia (specjalny krótki dźwięk).
- Dotknięcie przycisku (kliknięcie).
- Dokonanie niewłaściwego wyboru (3 krótkie dźwięki).
- Zakończenie programu (sekwencja dźwięków przez około 2 minuty).
- Nieprawidłowe działanie urządzenia (sekwencja krótkich dźwięków przez około 5 minut).

Aby **włączyć/wyłączyć** sygnały dźwiękowe informujące o zakończeniu programu, należy dotknąć jednocześnie i przytrzymać przez około 2 sekundy przyciski Tryb i Temperatura. Na wyświetlaczu pojawi się wskazanie Wł. lub Wył.



Po wyłączeniu sygnałów dźwiękowych będą one nadal emitowane w przypadku nieprawidłowego działania urządzenia.

## 11. PRZED PIERWSZYM UŻYCIEM

1. Sprawdzić, czy dostępne jest podłączenie do sieci elektrycznej i czy zawór wody jest otwarty.
2. Wlać 2 litry wody do przegródki na detergent oznaczonej symbolem . Spowoduje to uruchomienie układu odpływowego.
3. Dodać niewielką ilość detergentu do przegródki na detergent oznaczonej symbolem .

4. Ustawić i uruchomić program do prania bawełny z ustawioną najwyższą temperaturą, nie wkładając prania do bębna. Spowoduje to usunięcie wszelkich możliwych zabrudzeń z bębna i zbiornika.

## 12. CODZIENNA EKSPLOATACJA – TYLKO PRANIE



### OSTRZEŻENIE!

Patrz rozdział dotyczący bezpieczeństwa.

### 12.1 Włączanie urządzenia

1. Włożyć wtyczkę przewodu zasilającego do gniazda elektrycznego.
2. Odkręcić zawór wody.
3. Naciśnąć i przytrzymać przez kilka sekund przycisk Włącz / Wyłącz, aby włączyć urządzenie.

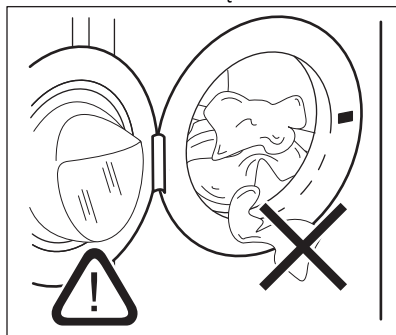
Rozlegnie się krótki sygnał dźwiękowy.

## 12.2 Wkładanie prania

1. Otworzyć drzwi urządzenia.
2. Opróżnić kieszenie i rozprostować rzeczy przed włożeniem ich do urządzenia.
3. Włożyć pranie do bębna (należy robić to pojedynczo).

Nie wkładać do bębna zbyt dużej ilości prania.

4. Dokładnie zamknąć drzwi.



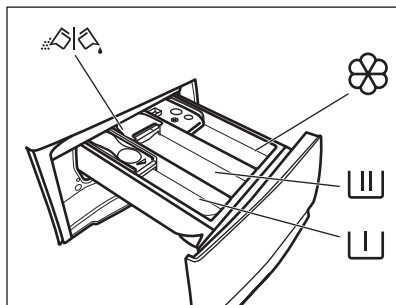
### UWAGA!

Upewnić się, że nie doszło do przytrzaśnięcia prania między drzwiami a uszczelką, ponieważ może to spowodować wyciek wody i uszkodzenie prania.



Pranie odzieży mocno zaplamionej olejem lub smarem może spowodować uszkodzenie gumowych części pralki.

## 12.3 Stosowanie detergentów i dodatków



– Przegródka na detergent do fazy prania wstępnego, programu namaczania lub na odfłamiacz.



– Przegródka na detergent do fazy prania.



– Przegródka na płyn zmiękczający do tkanin i inne środki (płyn do płukania, krochmal).

**MAX** – Oznaczenie maksymalnego poziomu dodatków w płynie.



– Kłapka do detergentu w proszku lub w płynie.



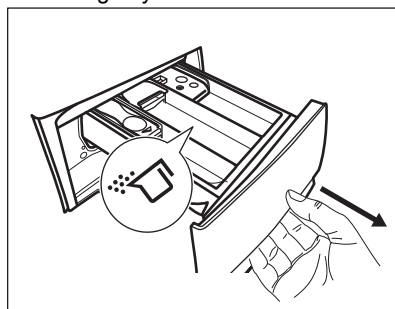
Zawsze stosować się do instrukcji podanych na opakowaniach produktów, nie przekraczając zaznaczonego maksymalnego poziomu (**MAX**). Taka ilość gwarantuje najlepsze efekty prania.



Po zakończeniu cyklu prania usunąć w razie potrzeby resztki detergentu z dozownika detergentu.

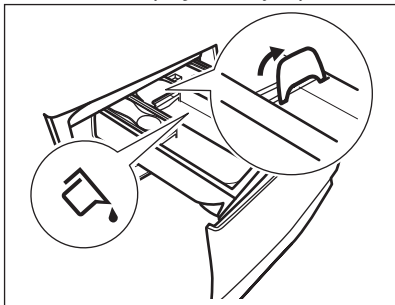
## 12.4 Sprawdzić położenie kłapki w dozowniku detergentu.

1. Wysunąć do oporu szufladę na detergenty.



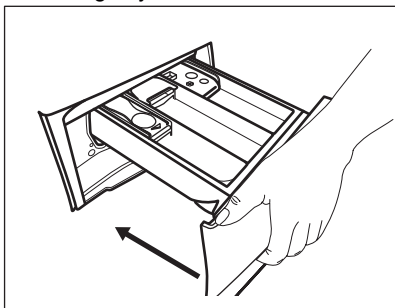
2. Nacisnąć dźwignię w dół, aby wyjąć dozownik.

3. W przypadku detergentu w proszku ustawić klapkę w górnym położeniu.
4. W przypadku detergentu w płynie ustawić klapkę w dolnym położeniu.



Klapka w **DOLNYM** położeniu:

- Nie stosować gęstych ani żelowych detergentów.
  - Nie wlewać więcej detergentu w płynie, niż wskazuje oznaczenie na klapce.
  - Nie ustawiać fazy prania wstępnego.
  - Nie ustawiać funkcji uruchomienia z opóźnieniem.
5. Odmierzyć detergent i płyn zmiękczający do tkanin.
  6. Ostrożnie zamknąć szufladę na detergenty.




Upewnić się, że klapka nie blokuje zamykania szuflady.

## 12.5 Ustawianie programu

1. Ustawić pokrętkę wyboru programów, aby wybrać żądany program prania. Pierwszy program w prawym górnym rogu pokrętki wyboru programów to Eco 40-60, program, do którego odnoszą się informacje na etykiecie klasy energetycznej.

Zaświeci się wskaźnik przycisku Tryb - Prania.

Zaczną migać wskaźnik przycisku Start/Pauza .

Na wyświetlaczu pojawi się orientacyjny czas trwania programu.


2. Aby zmienić temperaturę i/lub prędkość wirowania, należy dotknąć odpowiednich przycisków.
3. W razie potrzeby można wybrać jedną lub więcej opcji, dotykając odpowiednich przycisków. Na wyświetlaczu pojawiają się odpowiednie wskaźniki i odpowiednio zmieniają się wyświetlane informacje.




Jeśli wybór jest **niemożliwy**, rozlegnie się sygnał dźwiękowy, a na wyświetlaczu pojawi się

---.

## 12.6 Uruchamianie programu



Dotknąć przycisku Start/Pauza , aby uruchomić program. Uruchomienie programu jest niemożliwe, jeśli wskaźnik przycisku jest wyłączony i nie miga (np. otwarte są drzwi urządzenia). Odpowiedni wskaźnik przestanie migać i pozostanie włączony.

Program uruchomi się, a drzwi zostaną zablokowane. Na wyświetlaczu pojawi się wskaźnik .



Gdy urządzenie napełnia się wodą, na krótki czas może włączyć się pompa opróżniająca.




## 12.7 Uruchamianie programu z opóźnieniem

1. Dotknąć kilkakrotnie przycisku Opóźniony start, aż na wyświetlaczu pojawi się żądany czas opóźnienia programu. Zaświeci się odpowiedni wskaźnik.
2. Dotknąć przycisku Start/Pauza . Nastąpi zablokowanie drzwi urządzenia i rozpocznie się odliczanie czasu opóźnienia. Na wyświetlaczu pojawi się wskaźnik .

Po zakończeniu odliczania program rozpocznie się automatycznie.



## Anulowanie opóźnienia rozpoczęcia programu po rozpoczęciu odliczania

Aby anulować opóźnienie rozpoczęcia programu:


1. Dotknąć przycisku Start/Pauza , aby wstrzymać pracę urządzenia. Zacznie migać odpowiedni wskaźnik.
2. Dotknąć kilkakrotnie przycisku Opóźniony start, aż na wyświetlaczu pojawi się .
3. Ponownie dotknąć przycisku Start/Pauza , aby natychmiast uruchomić program.


## Zmiana opóźnienia rozpoczęcia programu po rozpoczęciu odliczania


Aby zmienić opóźnienie rozpoczęcia programu:

1. Dotknąć przycisku Start/Pauza , aby wstrzymać pracę urządzenia. Zacznie migać odpowiedni wskaźnik.
2. Dotknąć kilkakrotnie przycisku Opóźniony start, aż na wyświetlaczu pojawi się żądany czas opóźnienia programu.
3. Ponownie dotknąć przycisku Start/Pauza , aby rozpocząć nowe odliczanie czasu.

## 12.8 Funkcja wykrywania ładunku SensiCare System

 Czas trwania programu podany na wyświetlaczu odpowiada **średniemu/dużemu ładunkowi**.

Po dotknięciu przycisku Start/Pauza  SensiCare System rozpoczyna wykrywanie wielkości ładunku:


1. Urządzenie wykrywa ładunek podczas pierwszych 30 sekund. Podczas fazy Time Manager paski  umieszczone pod

wyświetlaczem cyfrowym odtwarzają prostą animację, po chwili bęben zaczyna się obracać.


2. Czas trwania programu zmienia się odpowiednio, może się skrócić lub wydłużyć. Po kolejnych 30 sekundach rozpoczyna się napełnianie wodą.


Po zakończeniu wykrywania wsadu, **jeśli bęben jest przeciążony**, wskaźnik **MAX** miga na wyświetlaczu:


W takim przypadku w ciągu 30 sekund można wstrzymać pracę urządzenia i wyjąć z bębna kilka rzeczy.

Po wyjęciu części prania dotknąć przycisku Start/Pauza , aby ponownie uruchomić program. Fazę SensiCare można powtarzać maksymalnie trzykrotnie (patrz punkt 1).

**Ważne!** Jeśli użytkownik nie zmniejszy ciężaru ładunku, program prania rozpocznie się pomimo przeładowania. Wtedy efekty prania mogą nie być zadowalające.

 Około 20 minut po rozpoczęciu programu czas trwania programu może ponownie się zmienić z uwagi na ilość wody wchłoniętą przez włókna.

 Funkcja wykrywania SensiCare działa wyłącznie z pełnymi programami prania, jeśli nie skrócono czasu trwania programu za pomocą przycisku Time Manager.

 Funkcja SensiCare nie jest dostępna w niektórych programach, jak: Wełna, Płukanie, Prędkość wirowania i programy z krótkimi cyklami.


## 12.9 Przerywanie programu i zmiana opcji

W czasie trwania programu można zmienić **tylko niektóre** opcje:

1. Dotknąć przycisku Start/Pauza .



Zacznie migać odpowiedni wskaźnik.

2. Zmienić opcję. Informacje podane na wyświetlaczu odpowiednio zmieniają się.
3. Dotknąć ponownie przycisku Start/Pauza .

Program prania będzie kontynuowany.

## 12.10 Anulowanie programu w trakcie jego trwania


1. Nacisnąć przycisk Włącz / Wyłącz, aby anulować program i wyłączyć urządzenie.
2. Nacisnąć przycisk Włącz / Wyłącz, aby ponownie włączyć urządzenie.



Jeśli zakończyło się działanie funkcji SensiCare System i rozpoczęło napełnianie wodą, nowy program uruchomi się **bez powtarzania fazy działania funkcji SensiCare System**.

Woda i detergent nie zostaną odpompowane, aby się nie zmarnowały. Na wyświetlaczu pojawi się maksymalny czas trwania programu, który zaktualizuje się około 20 minut po rozpoczęciu nowego programu.

Możliwy jest również inny sposób anulowania programu:

1. Obrócić pokrętkę wyboru programów w położenie „Reset” .

2. Odczekać 1 sekundę. Na

wyświetlaczu pojawi się ----.


Teraz można ustawić nowy program prania.



## 12.11 Otwieranie drzwi – dokładanie prania



Jeśli temperatura i poziom wody w bębnie są zbyt wysokie lub bęben nadal obraca się, nie należy otwierać drzwi urządzenia.


Gdy uruchomiony jest program lub funkcja opóźnionego rozpoczęcia programu, drzwi urządzenia są


zablokowane. Na wyświetlaczu pojawi się wskaźnik .


1. Dotknąć przycisku Start/Pauza . Na wyświetlaczu zgaśnie wskaźnik blokady drzwi.
2. Otworzyć drzwi urządzenia. W razie potrzeby dołożyć lub wyjąć rzeczy z bębna. Zamknąć drzwi i dotknąć przycisku Start/Pauza .

Program lub opóźnienie rozpoczęcia programu będzie kontynuowane.

## 12.12 Zakończenie programu

Po zakończeniu programu urządzenie wyłączy się automatycznie. Rozlegnie się sygnał dźwiękowy (jeśli jest włączony). Na wyświetlaczu pojawi się wskazanie .

Zgaśnie wskaźnik przycisku Start/Pauza .

Drzwi odblokują się i zgaśnie wskaźnik .

1. Nacisnąć przycisk Włącz / Wyłącz, aby wyłączyć urządzenie.

Po upływie pięciu minut od momentu zakończenia programu funkcja oszczędzania energii automatycznie wyłączy urządzenie.







Po ponownym uruchomieniu urządzenia na wyświetlaczu pojawi się informacja o zakończeniu poprzedniego programu. Wybrać nowy program za pomocą pokrętki wyboru programów.

2. Wyjąć pranie z bębna.
3. Upewnić się, że bęben jest pusty.
4. Drzwi oraz dozownik detergentu należy pozostawić lekko uchylone, aby zapobiec powstawaniu pleśni i nieprzyjemnych zapachów.

## 12.13 Odpompowanie wody po zakończeniu cyklu


Jeśli wybrano program lub opcję, po których urządzenie nie odpompowuje wody po ostatnim płukaniu, program jest zakończony, ale:

- W obszarze wskazań czasu widoczne jest wskazanie , a na wyświetlaczu – wskaźnik zablokowanych drzwi .
  - Zacznie migać wskaźnik przycisku Start/Pauza .
  - Bęben obraca się regularnie, aby nie dopuścić do powstania zagnieień na praniu.
  - Drzwi pozostają zablokowane.
  - Należy odpompować wodę, aby umożliwić otwarcenie drzwi:
1. W razie potrzeby dotknąć przycisku Prędkość wirowania, aby zmniejszyć prędkość wirowania sugerowaną przez urządzenie.
  2. Nacisnąć przycisk Start/Pauza : urządzenie odpompuje wodę i przeprowadzi wirowanie.

Zgaśnię wskaźnik opcji Stop z wodą .




Jeśli wybrano opcję Bez wirowania — — —, urządzenie tylko odpompuje wodę.

3. Po zakończeniu programu, gdy zgaśnię wskaźnik blokady drzwi , można otworzyć drzwi.
4. Nacisnąć i przytrzymać przez kilka sekund przycisk Włącz / Wyłącz, aby wyłączyć urządzenie.

## 12.14 Tryb czuwania

Funkcja Tryb czuwania automatycznie wyłącza urządzenie, aby zmniejszyć zużycie energii, gdy:

- Nie używano urządzenia przez 5 minut, gdy nie działa żaden program. Nacisnąć przycisk Włącz / Wyłącz, aby ponownie włączyć urządzenie.
- Po 5 minutach od zakończenia programu prania. Nacisnąć przycisk Włącz / Wyłącz, aby ponownie włączyć urządzenie. Na wyświetlaczu pojawi się wskazanie zakończenia ostatniego programu. Wybrać nowy program za pomocą pokrętki wyboru programów. Po obróceniu pokrętki w położenie „Reset” , urządzenie wyłączy się automatycznie w ciągu 30 sekund.



Po wybraniu programu lub opcji prania, które kończą się zatrzymaniem wody w bębnie, funkcja Tryb czuwania **nie wyłącza** urządzenia, aby przypomnieć użytkownikowi o konieczności odpompowania wody.

## 13. CODZIENNA EKSPLOATACJA – PRANIE I SUSZENIE



**OSTRZEŻENIE!**  
Patrz rozdział dotyczący bezpieczeństwa.



Opisywane urządzenie jest automatyczną pralko-suszarką.


### 13.1 Kompletny program prania i suszenia

#### Sterowane ręcznie programy prania i suszenia




W niektórych programach można połączyć działanie funkcji Tryb - Prania i funkcji Tryb - Suszenia w jeden kompletny program prania i suszenia.

Wykonać następujące czynności:


1. Nacisnąć i przytrzymać przez kilka sekund przycisk Włącz / Wyłącz, aby włączyć urządzenie.
2. Załadować pranie pojedynczo.


- Umieścić detergent i dodatki w odpowiedniej komorze.
- Za pomocą pokrętki wyboru programów wybrać odpowiedni program prania. Urządzenie będzie domyślnie działać w trybie obejmującym tylko pranie i będzie świecić się wskaźnik przycisku Tryb - Prania. Na wyświetlaczu pojawi się domyślna temperatura i prędkość wirowania. W razie potrzeby należy zmienić je odpowiednio do pranej odzieży.
- Można także ustawić dodatkowe opcje (jeśli będą dostępne).
- Dotknąć jednokrotnie przycisku Tryb, aby włączyć również funkcję suszenia. Będą świecić się oba wskaźniki przycisków Tryb - Prania i Tryb - Suszenia. Wskaźnik  jest widoczny na wyświetlaczu.


### 13.2 Pranie i suszenie – poziomy automatyczne

- Dotknąć kilkakrotnie przycisk Autosuszenie, aż na wyświetlaczu pojawi się żądany poziom wysuszenia. Na wyświetlaczu zaświecą się odpowiednie wskaźniki:
  -  **Suche do prasowania:** tkaniny bawełniane;
  -  **Suche do szafy:** tkaniny bawełniane i syntetyczne;
  -  **Ekstra suche:** tkaniny bawełniane.



**Wartość czasu na wyświetlaczu obejmuje czas trwania cyklu prania i cyklu suszenia obliczony dla domyślnej wielkości ładunku.**

 Aby zapewnić odpowiednią skuteczność suszenia przy mniejszym zużyciu energii w krótszym czasie, urządzenie nie pozwala na ustawienie zbyt niskiej prędkości wirowania rzeczy, które mają być uprane, a następnie wysuszone.


- Dotknąć przycisk Start/Pauza , aby uruchomić program. Zacznie działać funkcja SensiCare.

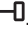
Na wyświetlaczu pojawi się wskaźnik zablokowania drzwi . Wyświetlacz wyświetli także pozostały czas trwania programu.

### 13.3 Pranie oraz suszenie z określonym czasem trwania




- Dotknąć kilkakrotnie przycisk Suszenie na czas, aby ustawić żądany czas (patrz tabela „Suszenie przez określony czas” w rozdziale „Programy”). Zgaśnię wskaźnik poziomu wysuszenia  i zaświeci się wskaźnik .


Każde dotknięcie tego przycisku powoduje wydłużenie czasu o 5 minut. Na wyświetlaczu pojawi się nowe ustawienie czasu.

- Dotknąć przycisk Start/Pauza , aby uruchomić program. Zacznie działać funkcja SensiCare.

Na wyświetlaczu pojawi się wskaźnik zablokowania drzwi . Wyświetlacz wyświetli także pozostały czas trwania programu.

### 13.4 Po zakończeniu programu suszenia

- Urządzenie zatrzymuje się automatycznie.
- Emitowane są sygnały dźwiękowe (jeśli są włączone).
- Na wyświetlaczu zaświeci się .
- Wskaźnik przycisku Start/Pauza  zgaśnie. Wskaźnik drzwi zablokowanych  zgaśnie i drzwi odblokują się.
- Nacisnąć przycisk Włącz / Wyłącz i przytrzymać przez kilka sekund, aby wyłączyć urządzenie.

 Po upływie kilku minut od momentu zakończenia programu funkcja oszczędzania energii automatycznie wyłączy urządzenie.

- Wyjąć pranie z urządzenia.
- Upewnić się, że bęben jest pusty.



Po zakończeniu fazy suszenia oczyścić mokraj szmatką bęben, uszczelkę oraz wewnętrzną stronę drzwi.

## 14. CODZIENNA EKSPLOATACJA – TYLKO SUSZENIE



**OSTRZEŻENIE!**  
Patrz rozdział dotyczący bezpieczeństwa.



Opisywane urządzenie jest automatyczną pralko-suszarką.

### 14.1 Przygotowanie do suszenia

1. Nacisnąć przycisk **Włącz / Wyłącz** i przytrzymać przez kilka sekund, aby włączyć urządzenie.
2. Załadować pranie po jednej sztuce odzieży.
3. Ustawić pokrętko wyboru programów na programie odpowiednim dla rzeczy przeznaczonych do suszenia. Urządzenie będzie domyślnie działać w trybie obejmującym tylko pranie i będzie świecić się wskaźnik przycisku **Tryb - Prania**.
4. Dotknąć przycisk **Tryb** dwukrotnie, aby przeprowadzić suszenie. Wskaźnik przycisku **Tryb - Suszenia** zaświeci się, a wskaźnik przycisku **Tryb - Prania** zgaśnie.



Aby uzyskać dobre efekty podczas suszenia dużej ilości prania, należy upewnić się, że rzeczy nie są pozwijane i są równomiernie rozłożone w bębnie.

### 14.2 Suszenie – poziomy automatyczne

1. Dotknąć kilkakrotnie przycisku **Autosuszenie**, aż na wyświetlaczu pojawi się żądany poziom wysuszenia. Na wyświetlaczu zaświecą się odpowiednie wskaźniki:
  - a. **Suche do prasowania:** tkaniny bawełniane;

- b. **Suche do szafy:** tkaniny bawełniane i syntetyczne;
- c. **Ekstra suche:** tkaniny bawełniane.

**Na wyświetlaczu wyświetli się czas trwania programu suszenia.**

2. Dotknąć przycisku **Start/Pauza** aby uruchomić program.

Na wyświetlaczu pojawi się wskaźnik zablokowania drzwi .

Wyświetlacz wyświetli także pozostały czas trwania programu.

### 14.3 Suszenie przez określony czas

1. Dotknąć kilkakrotnie przycisku **Suszenie na czas**, aby ustawić żądany czas (patrz tabela „Suszenie przez określony czas” w rozdziale „Programy”). Zgaśnie wskaźnik poziomu wysuszenia i zaświeci się wskaźnik .

Każde dotknięcie tego przycisku powoduje wydłużenie czasu o 5 minut. Na wyświetlaczu pojawi się nowe ustawienie czasu.



2. Dotknąć przycisku **Start/Pauza** aby uruchomić program.


Na wyświetlaczu pojawi się wskaźnik zablokowania drzwi .

Wyświetlacz wyświetli także pozostały czas trwania programu.


### 14.4 Po zakończeniu programu suszenia

- Urządzenie zatrzymuje się automatycznie.
- Emitowane są sygnały dźwiękowe (jeśli są włączone).
- Na wyświetlaczu zaświeci się .

- Wskaźnik przycisku Start/Pauza  zgaśnie. Wskaźnik drzwi zablokowanych  zgaśnie i drzwi odblokują się.
- Nacisnąć przycisk Włącz / Wyłącz i przytrzymać przez kilka sekund, aby wyłączyć urządzenie.

 Po upływie kilku minut od momentu zakończenia programu funkcja oszczędzania energii automatycznie wyłączy urządzenie.

1. Wyjąć pranie z urządzenia.
2. Upewnić się, że bęben jest pusty.

 Po zakończeniu fazy suszenia oczyścić mokrą szmatką bęben, uszczelkę oraz wewnętrzną stronę drzwi.

## 15. WŁÓKNA W TKANINACH

Podczas fazy prania oraz/lub suszenia pewne rodzaje tkanin (tkaniny gąbczaste lub wełniane, bluzy sportowe) mogą gubić włókna.


Uwolnione włókna mogą przykleić się do tkanin podczas następnego cyklu.


Ta niedogodność jest większa przy tkaninach technicznych.

Aby zapobiec powstawaniu włókien w praniu, zaleca się:

- Nie prać ciemnych tkanin bezpośrednio po praniu i suszeniu jasnych tkanin (ręczników do rąk, wełny, bluz sportowych) i odwrotnie.
- Jeśli tego typu tkaniny są prane po raz pierwszy, należy suszyć je na otwartym powietrzu.
- Wyczyścić filtr odpływowy.
- Po zakończeniu fazy suszenia wyczyścić pusty bęben, uszczelkę i drzwi mokrą szmatką.

**Aby usunąć włókna w bębnie, należy ustawić program specjalny:**

- Opróżnić bęben.
- Wyczyścić bęben, uszczelkę i drzwi mokrą szmatką.
- Wybrać jednocześnie program Autoczyszczenie i Tryb - Suszenia, aby włączyć cykl usuwania włókien z prania.
- Dotknąć przycisku Start/Pauza , aby uruchomić program.

 Jeśli urządzenie jest często użytkowane, należy regularnie uruchamiać program czyszczenia.

## 16. WSKAZÓWKI I PORADY



### **OSTRZEŻENIE!**

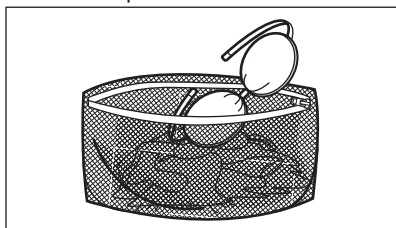
Patrz rozdział dotyczący bezpieczeństwa.

### 16.1 Wkładanie prania

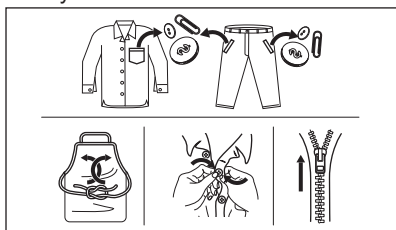
- Należy posegregować pranie: białe, kolorowe, syntetyczne, delikatne i wełniane.
- Należy przestrzegać instrukcji umieszczonych na etykietach prania.

- Nie prać razem białej i kolorowej odzieży.
- Niektóre kolorowe rzeczy mogą farbować podczas pierwszego prania. Zaleca się, aby na początku kilkakrotnie prać je oddzielnie.
- Odwrócić na drugą stronę wielowarstwowe tkaniny, wełnę oraz rzeczy z nadrukami.
- Usunąć uporczywe plamy.
- Usunąć uporczywe plamy specjalnym detergentem.

- Należy zachować ostrożność przy obchodzeniu się z zasłonami. Odczepić żabki/haczyki i umieścić zasłony w worku do prania lub poszewce od poduszki.
- Mała ilość prania może stwarzać problemy z wyważeniem podczas wirowania i spowodować nadmierne wibracje. W takim przypadku:
  - przerwać program i otworzyć drzwi (patrz rozdział „Codzienna eksploatacja”);
  - ręcznie rozłożyć pranie, aby rzeczy były równomiernie rozmieszczone w bębnie;
  - nacisnąć przycisk Start/Pauza. Faza wirowania będzie wznowiona.
- Pozapinać poszewki i zatrzaski oraz zasunąć zamki błyskawiczne. Spiąć lub zawiązać paski, sznurki, sznurówki, wstążki i inne luźne elementy.
- Nie prać rozdartych tkanin lub tkanin o nieobszytych brzegach. Małe i/lub delikatne rzeczy (np. biustonosze z fiszbinami, paski, rajstopy, sznurowadła, wstążki itp.) należy prać w worku do prania.



- Opróżnić kieszenie i rozprostować rzeczy.



## 16.2 Uporczywe plamy

Woda i detergent nie wystarczą do usunięcia niektórych plam.

Zalecamy usunięcie takich plam przed włożeniem prania do urządzenia.

Dostępne są specjalne odplamiacze. Należy użyć specjalnego odplamiacza przystosowanego do określonego typu plamy i tkaniny.

Nie rozpylać odplamiacza na odzież w pobliżu urządzenia, ponieważ może spowodować uszkodzenie elementów z tworzywa sztucznego.



## 16.3 Rodzaj i ilość detergentu

Wybór detergentu i użycie jego odpowiedniej ilości wpływa nie tylko na skuteczność prania, ale także zapobiega marnotrawstwu i sprzyja ochronie środowiska:

- Należy stosować wyłącznie deterenty i inne środki przeznaczone do pralek automatycznych. Zgodnie z ogólnymi zasadami należy stosować:
  - deterenty w proszku (również tabletki i deterenty jednodawkowe) do wszystkich rodzajów tkanin, z wyjątkiem delikatnych. deterenty w proszku zawierające wybielacz do białych tkanin i dezynfekcji prania;
  - deterenty w płynie (również deterenty jednodawkowe), najlepiej do prania w niskiej temperaturze (maksymalnie 60°C) do wszystkich rodzajów tkanin lub specjalne tylko do tkanin wełnianych.
- Wybór rodzaju i ilości detergentu zależy od: rodzaju tkaniny (delikatne, wełniane, bawełniane itp.), koloru odzieży, wielkości wsadu, stopnia zabrudzenia, temperatury prania i twardości używanej wody.
- Stosować się do instrukcji podanych na opakowaniach detergentów i innych środków, nie przekraczając

zaznaczonego maksymalnego poziomu (**MAX**).

- Nie mieszać różnych detergentów.
- Użyć mniej detergentu, jeśli:
  - pierze się mały wsad,
  - pranie jest lekko zabrudzone,
  - podczas prania powstaje duża ilość piany.
- Stosując tabletki lub saszetki z detergentem, zawsze wkładać je do bębna, a nie do dozownika detergentu i postępować zgodnie z zaleceniami producenta.

#### **Użycie niewłaściwego detergentu może powodować:**

- niezadowolające efekty prania;
- zszarzenie prania;
- efekt śliskości prania;
- rozwój pleśni w urządzeniu.

#### **Użycie nadmiernej ilości detergentu może powodować:**

- nadmierne pienienie;
- gorszy efekt prania;
- niezadowolający efekt płukania;
- niekorzystne oddziaływanie na środowisko.

## **16.4 Wskazówki ekologiczne**

Aby oszczędzać wodę, energię i chronić środowisko naturalne, zalecamy stosowanie się do poniższych wskazówek:

- **Średnio zabrudzone tkaniny** można prać **bez prania wstępnego**. Pozwala to zaoszczędzić detergent, wodę i czas, a tym samym chronić środowisko.
- Załadunek **maksymalnej ilości prania zalecanego dla danego programu pomaga obniżyć zużycie wody i energii**.
- Po zakończeniu prania można usunąć plamy i ograniczone zabrudzenia; pranie można następnie prać w niższej temperaturze.
- Aby użyć odpowiedniej ilości detergentu, należy zapoznać się z zaleceniami producenta detergentu i sprawdzić twardość wody pobieranej z domowej instalacji. Patrz punkt „Twardość wody”.
- Aby zaoszczędzić energię podczas fazy suszenia, należy ustawić dla

wybranego programu **maksymalną dostępną prędkość wirowania!**

## **16.5 Twardość wody**

Jeśli woda na danym obszarze jest twarda lub umiarkowanie twarda, zaleca się stosowanie zmiękczacza wody przeznaczonego do pralek. Jeśli woda jest miękka, nie ma konieczności stosowania zmiękczacza wody.

Aby uzyskać informacje na temat twardości wody, należy skontaktować się z miejscowym zakładem wodociągowym.

Używać odpowiedniej ilości zmiękczacza wody. Należy przestrzegać instrukcji umieszczonych na opakowaniu produktu.

## **16.6 Przygotowanie do cyklu suszenia**

- Odkręcić zawór wody.
- Sprawdzić, czy wąż spustowy jest podłączony prawidłowo. Więcej informacji można znaleźć w rozdziale dotyczącym instalacji.
- Informacje dotyczące maksymalnego ładunku prania dla programów suszenia można znaleźć w tabeli programów suszenia.

## **16.7 Rzeczy nienadające się do suszenia**





**Nie ustawiać programu suszenia dla takich rzeczy, jak:**

- Zastłony syntetyczne.
- Odzież z metalowymi wstawkami.
- Pończochy nylonowe.
- Koldry.
- Narzuty.
- Koce.
- Kurtki.
- Śpiwory.
- Tkaniny z pozostałościami lakieru do włosów, zmywaczy do paznokci lub podobnych produktów.
- Ubrania z gumową pianką lub podobnym materiałem.

## **16.8 Metki**

Podczas suszenia odzieży należy przestrzegać wskazówek umieszczonych na metkach:



-  = produkt może być suszony w suszarce
-  = cykl suszenia w wysokiej temperaturze
-  = cykl suszenia w niższej temperaturze
-  = produkt nie może być suszony w suszarce.

## 16.9 Czas trwania cyklu suszenia

Czas suszenia zależy od:

- prędkości końcowego wirowania
- ustawionego poziomu wysuszenia
- rodzaju prania
- wagi wsadu

## 16.10 Dodatkowe suszenie

Jeśli po zakończeniu programu suszenia pranie jest nadal wilgotne, należy ponownie włączyć krótki cykl suszenia.



**OSTRZEŻENIE!**  
Aby uniknąć zagniecenia i skurczenia rzeczy, nie należy wydłużać czasu suszenia prania.

## 16.11 Ogólne wskazówki

**Średnie** czasy suszenia można znaleźć w tabeli „Programy suszenia”.

Wraz z uzyskanym doświadczeniem będzie można określić odpowiedni sposób suszenia prania. Należy zapamiętać czas cyklu we wcześniej używanych programach.

Aby uniknąć naelektryzowania odzieży w końcowej fazie cyklu suszenia:

1. Podczas cyklu prania należy używać płynu zmiękczającego do tkanin.
2. Należy używać specjalnego płynu zmiękczającego do prania suszonego w suszarce.

Po zakończeniu programu suszenia należy od razu całkowicie wyjąć pranie.

# 17. KONSERWACJA I CZYSZCZENIE



**OSTRZEŻENIE!**  
Patrz rozdział dotyczący bezpieczeństwa.

## 17.1 Harmonogram okresowego czyszczenia

**Okresowe czyszczenie pomaga wydłużyć żywotność urządzenia.**

Po zakończeniu każdego cyklu należy pozostawić drzwi i dozownik detergentu lekko uchylone, aby umożliwić obieg powietrza i odparowanie wilgoci z wnętrza urządzenia – pozwoli to zapobiec rozwojowi pleśni i wydobywaniu się nieprzyjemnego zapachu.

W urządzeniu nie eksploatowanym przez dłuższy czas: zamknąć zawór wody i odłączyć urządzenie od zasilania.

### Zalecany harmonogram okresowego czyszczenia:

Odkamienianie	Dwa razy w roku
Pranie konserwacyjne	Raz w miesiącu
Czyszczenie uszczelki drzwi	Co dwa miesiące
Czyszczenie bębna	Co dwa miesiące
Usuwanie włókien tkanin z bębna	Dwa razy w miesiącu <sup>1)</sup>
Czyszczenie dozownika detergentu	Co dwa miesiące




Czyszczenie filtra pompy opróżniającej	Dwa razy w roku
Czyszczenie węża dopływowego i filtra w zaworze	Dwa razy w roku

1) Patrz rozdział „Włókna w praniu”.

Poniżej opisano, w jaki sposób należy czyścić poszczególne elementy.

## 17.2 Wyjmowanie obcych przedmiotów

-  Przed uruchomieniem cyklu opróżnić kieszenie i zawiązać wszystkie luźne elementy. Patrz „Wkładanie prania” w rozdziale „Wskazówki i porady”.

Wyjąć wszystkie obce przedmioty (takie jak metalowe spinacze, guziki, monety itp.), które mogą znajdować się w uszczelce drzwi, filtrach i bębnie. Patrz punkty „Uszczelka drzwi z kieszonką”, „Czyszczenie bębna”, „Czyszczenie pompy opróżniającej” i „Czyszczenie węża dopływowego i filtra w zaworze”. W razie potrzeby należy skontaktować się z autoryzowanym centrum serwisowym.

## 17.3 Czyszczenie obudowy

Urządzenie należy czyścić wyłącznie za pomocą ciepłej wody z łagodnym mydłem. Dokładnie osuszyć wszystkie powierzchnie. Nie używać myjek do szorowania ani żadnych materiałów o właściwościach ściernych.



**UWAGA!**  
Nie stosować alkoholu, rozpuszczalników ani produktów chemicznych.



**UWAGA!**  
Nie czyścić powierzchni metalowych za pomocą detergentów z chlorem.

## 17.4 Odkamienianie



Jeśli twardość wody w danym obszarze jest wysoka lub umiarkowana, zaleca się stosowanie środka do usuwania kamienia do pralek.

Regularnie sprawdzać bęben pod kątem tworzenia się kamienia.

Nawet zwykłe detergenty zawierają środki zmiękczające wodę, ale zaleca się okresowe uruchamianie cyklu z pustym bębniem i środkiem do odkamieniania.



Należy zawsze przestrzegać instrukcji umieszczonej na opakowaniu produktu.

## 17.5 Pranie konserwacyjne

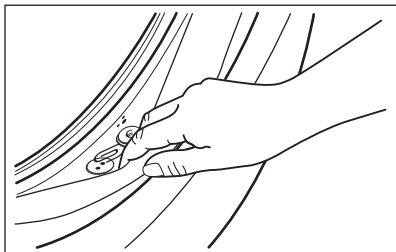
Częste i długotrwałe stosowanie programów niskotemperaturowych może spowodować osadzanie się detergentu, pozostałości włókien, wzrost bakterii wewnątrz bębna i komory. Może to być przyczyną powstawania nieprzyjemnych zapachów i pleśni. Aby usunąć osady i oczyścić wewnętrzne części urządzenia, należy regularnie (co najmniej raz w miesiącu) przeprowadzać pranie konserwacyjne.



Należy zapoznać się z punktem „Czyszczenie bębna”.

## 17.6 Uszczelka drzwi z kieszonką

Urządzenie jest wyposażone w **samoczyszczący się układ odpływowy**, który podczas wypompowywania wody usuwa drobne włókna oddzielone od tkanin. Regularnie sprawdzać uszczelkę. Monety, guziki i inne małe przedmioty można wyjąć po zakończeniu cyklu.



W razie potrzeby wyczyścić ją środkiem do czyszczenia w kremie na bazie amoniaku, uważając, aby nie zarysować jej powierzchni.

**i** Należy zawsze przestrzegać instrukcji umieszczonej na opakowaniu produktu.

Sprawdzić i usunąć przedmioty (jeśli występują), które mogą być uwięzione w fałdzie.

Należy upewnić się, że nie doszło do przytrzaśnięcia prania między drzwiami a uszczelką.

Po zakończeniu cyklu programu należy zetrzeć wilgotną szmatką wszelkie zabrudzenia lub pozostałości wody pozostawione w uszczelce drzwi.

## 17.7 Czyszczenie bębna

Należy regularnie sprawdzać bęben, aby nie dopuścić do tworzenia się osadów.

Osady rdzy zbierające się na bębnie mogą być spowodowane rdzewiącymi ciałami obcymi obecnymi w praniu lub osadami żelaza w wodzie

Wyczyścić bęben specjalnym środkiem do czyszczenia stali nierdzewnej.

**i** Należy zawsze przestrzegać instrukcji umieszczonej na opakowaniu produktu. Nie wolno czyścić bębna żrącymi środkami do usuwania kamienia, środkami do szorowania zawierającymi chlor ani metalowymi myjkami.

Dokładne czyszczenie:

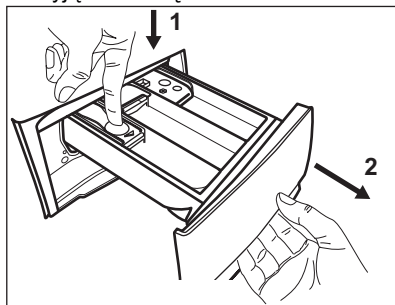
1. Wyjąć pranie z bębna.

2. Uruchuć program Autoczyszczenie. Więcej informacji można znaleźć w tabeli programów prania.
3. Dodać niewielką ilość detergentu do pustego bębna, aby wyplukać wszelkie pozostałości zanieczyszczeń.

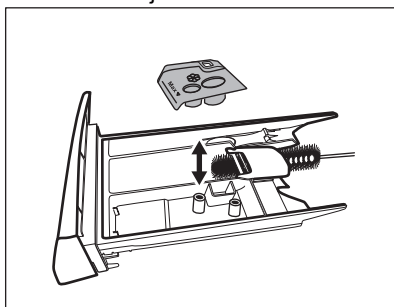
## 17.8 Czyszczenie dozownika detergentu

Aby zapobiec możliwemu tworzeniu się osadów detergentu lub zestalaniu się płynu zmiękczającego, a także powstawaniu pleśni na szufladzie na detergenty, należy co pewien czas wykonywać poniższą procedurę:

1. Otworzyć szufladę. Nacisnąć rygiel do dołu, jak pokazano na ilustracji, i wyjąć szufladę.

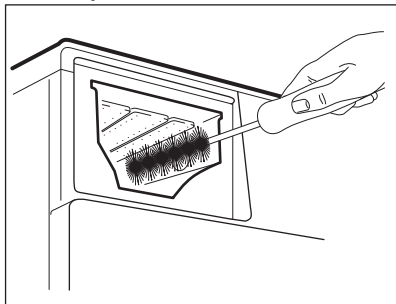


2. Zdjąć górną część przegródki na dodatki, aby ułatwić czyszczenie, i przepłukać pod bieżącą ciepłą wodą w celu usunięcia pozostałości nagromadzonego detergentu. Po umyciu umieścić górną część na swoim miejscu.

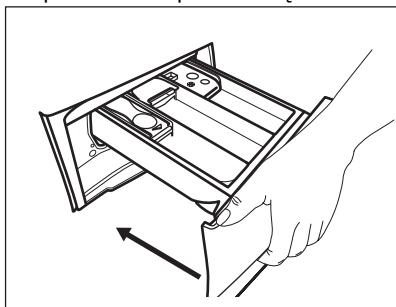


3. Usunąć wszelkie pozostałości detergentu z dolnej i górnej części

wnęki. Do czyszczenia wnętrza użyć małej szczotki.



4. Włożyć szufladę w prowadnice i zamknąć ją. Uruchomić program płukania bez prania w bębnie.



## 17.9 Czyszczenie pompy opróżniającej



### OSTRZEŻENIE!

Wyjąć wtyczkę przewodu zasilającego z gniazda elektrycznego.



Należy regularnie sprawdzać filtr pompy opróżniającej i pilnować, aby był czysty.

Wyczyścić pompę opróżniającą, jeśli:

- Urządzenie nie wypompuje wody.
- Bęben nie obraca się.
- Urządzenie wydaje nietypowe odgłosy z powodu zablokowania pompy opróżniającej.
- Na wyświetlaczu pojawia się kod alarmowy **E20**.

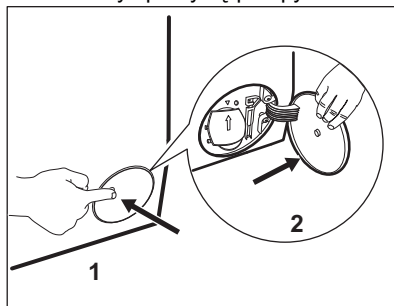


### OSTRZEŻENIE!

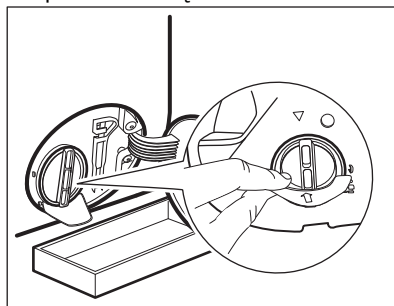
- Nie wyjmować filtra, gdy urządzenie pracuje.
- Nie czyścić pompy opróżniającej, jeśli woda w urządzeniu jest gorąca. Odczekać, aż woda ostygnie.

Wyczyścić pompę według poniższej procedury:

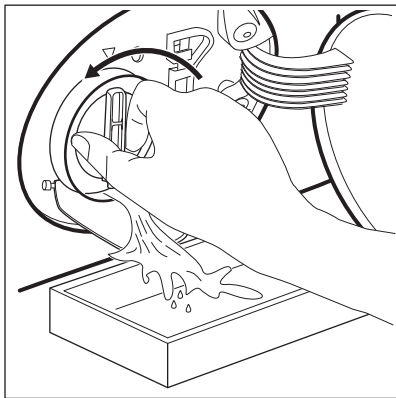
1. Otworzyć pokrywę pompy.



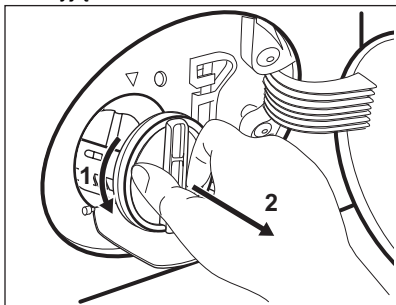
2. Pod otworem dostępowym umieścić odpowiednie naczynie do zebrania wypływającej wody.
3. Otworzyć w dół rynienkę. Dobrze jest mieć w pobliżu szmatkę do wycierania wody wyciekającej podczas odkręcania filtra.



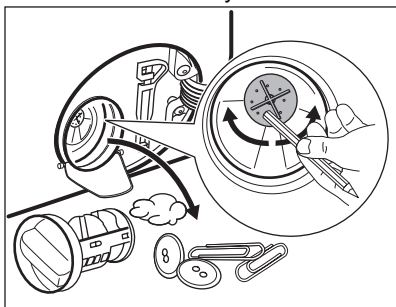
4. Obrócić filtr o 180 stopni w kierunku przeciwnym do ruchu wskazówek zegara, nie wyjmując go. Odczekać, aż woda wycieknie.



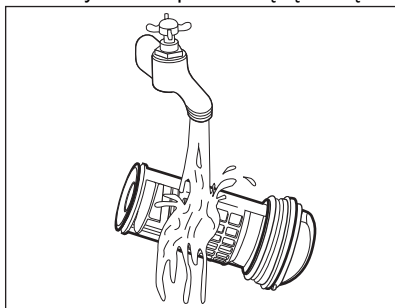
5. Jeśli naczynie wypełni się wodą, ponownie dokręcić filtr i opróżnić naczynie.
6. Powtarzać punkty 4 i 5, aż woda przestanie wypływać.
7. Obrócić filtr w kierunku przeciwnym do ruchu wskazówek zegara, aby go wyjąć.



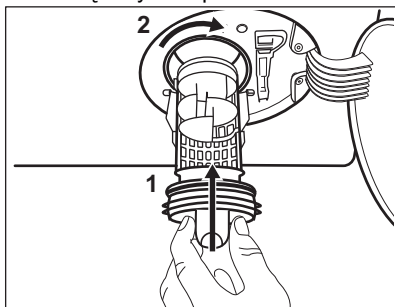
8. W razie potrzeby usunąć włókna i inne zanieczyszczenia z wnętrza filtra.
9. Sprawdzić, czy wirnik pompy swobodnie się obraca. Jeśli nie można go obrócić, należy skontaktować się z autoryzowanym centrum serwisowym.



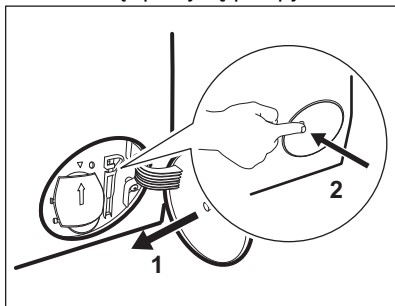
10. Oczyszczyć filtr pod bieżącą wodą.



11. Włożyć filtr z powrotem wzdłuż prowadnic, obracając go w prawo. Upewnić się, że filtr jest dobrze dokręcony i nie przecieka.



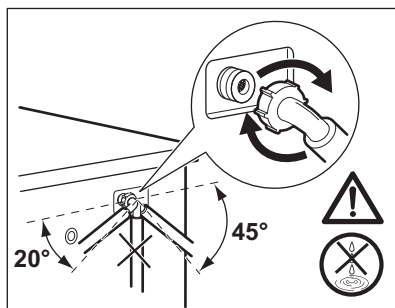
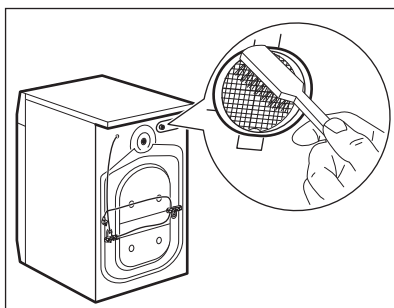
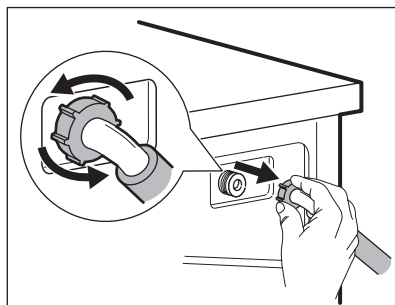
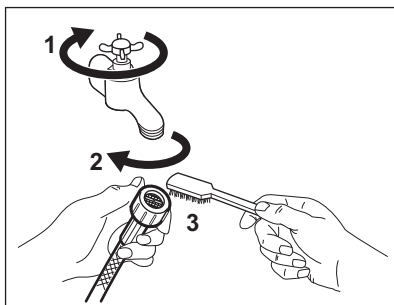
12. Zamknąć pokrywę pompy.



Po spuszczeniu wody przy użyciu procedury awaryjnej należy ponownie uruchomić układ odpływowy:

- a. Wlać 2 litry wody do przegródki na detergent do prania zasadniczego dozownika detergentu.
- b. Uruchomić program, aby odpompować wodę.

## 17.10 Czyszczenie węża dopływowego i filtra w zaworze



## 17.11 Awaryjne spuszczenie wody

Jeśli urządzenie nie spuszcza wody, należy przeprowadzić taką samą procedurę, jak opisano w rozdziale „Czyszczenie pompy opróżniającej”. W razie potrzeby wyczyścić pompę.

Po spuszczeniu wody przy użyciu procedury awaryjnej należy ponownie uruchomić układ odpływy:

1. Wlać 2 litry wody do przegródki na detergent do prania zasadniczego dozownika detergentu.
2. Uruchomić program, aby odpompować wodę.

## 17.12 Środki ostrożności podczas mrozu

Jeśli urządzenie jest zainstalowane w miejscu, w którym temperatura może osiągnąć wartość 0°C lub spaść poniżej niej, należy usunąć pozostałą wodę z

węża dopływowego oraz z pompy opróżniającej.

1. Wyjąć wtyczkę przewodu zasilającego z gniazda elektrycznego.
2. Zakręcić zawór wody.
3. Umieścić dwa końce węża dopływowego w zbiorniku i odczekać, aż woda spłynie z węża.
4. Wyczyścić pompę opróżniającą. Przejsz do awaryjnej procedury opróżniania.
5. Gdy pompa opróżniająca jest pusta, zamocować wąż dopływowy.



### **OSTRZEŻENIE!**

Przed ponownym uruchomieniem urządzenia należy upewnić się, że temperatura wynosi powyżej 0°C.

Producent nie odpowiada za uszkodzenia spowodowane niskimi temperaturami.

## 18. ROZWIĄZYWANIE PROBLEMÓW




**OSTRZEŻENIE!**  
Patrz rozdział dotyczący bezpieczeństwa.

### 18.1 Kody alarmów i możliwe usterki


Urządzenie nie uruchamia się lub przestaje działać podczas pracy. W pierwszej kolejności należy spróbować znaleźć rozwiązanie problemu (patrz tabelę).

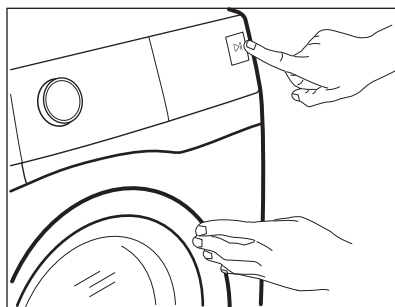


**OSTRZEŻENIE!**  
Przed wykonaniem jakichkolwiek czynności należy wyłączyć urządzenie.

Przy niektórych usterekach na wyświetlaczu pojawia się kod alarmowy i Start/Pauza  może stale migać przycisk:




Jeśli urządzenie jest przepelnione, należy wyjąć część rzeczy z bębna i/lub dociskając drzwi, nacisnąć jednocześnie przycisk Start/Pauza, aż wskaźnik  przestanie migać (patrz rysunek poniżej).



Problem	Możliwe rozwiązanie
<b>E 10</b> Urządzenie nie napełnia się prawidłowo wodą.	<ul style="list-style-type: none"> <li>• Sprawdzić, czy zawór wody jest otwarty.</li> <li>• Upewnić się, że ciśnienie wody nie jest zbyt niskie. W celu uzyskania tych informacji należy skontaktować się z miejscowym zakładem wodociągowym.</li> <li>• Upewnić się, że zawór wody jest drożny.</li> <li>• Upewnić się, że wąż dopływowy nie jest zagięty, uszkodzony lub przygnieciony.</li> <li>• Upewnić się, że wąż dopływowy jest prawidłowo podłączony.</li> <li>• Upewnić się, że filtr węża dopływowego i filtr zaworu są drożne. Patrz punkt „Konserwacja i czyszczenie.”</li> </ul>

<b>E20</b> Urządzenie nie wypompowuje wody.	<ul style="list-style-type: none"> <li>• Upewnić się, że syfon umywalki jest drożny.</li> <li>• Upewnić się, że wąż dopływowy nie jest zagięty lub przegniesiony.</li> <li>• Upewnić się, że filtr odpływowy jest drożny. W razie potrzeby wyczyścić filtr. Patrz punkt „Konserwacja i czyszczenie”.</li> <li>• Upewnić się, że wąż spustowy jest prawidłowo podłączony.</li> <li>• Jeśli ustawiono program bez fazy odpompowania, należy ustawić program odpompowania.</li> <li>• Jeśli ustawiono opcję, która kończy się wodą w bębnie, należy wybrać program odpompowania.</li> </ul>
<b>E40</b> Drzwi urządzenia są otworzone lub nie są prawidłowo zamknięte.	<ul style="list-style-type: none"> <li>• Upewnić się, że prawidłowo zamknięto drzwi.</li> </ul>
<b>E91</b> Usterka wewnętrzna. Brak komunikacji między podzespołami elektronicznymi urządzenia.	<ul style="list-style-type: none"> <li>• Program nie zakończył się prawidłowo lub został zatrzymany zbyt wcześnie. Wyłączyć i ponownie włączyć urządzenie.</li> <li>• Jeśli kod alarmu pojawi się ponownie, należy skontaktować się z autoryzowanym centrum serwisowym.</li> </ul>
<b>EKO</b> Zasilanie jest niestabilne.	<ul style="list-style-type: none"> <li>• Odczekać do czasu ustabilizowania się zasilania.</li> </ul>

Jeśli na wyświetlaczu pojawią się inne kody alarmowe, należy wyłączyć i ponownie włączyć urządzenie. Jeśli problem nie ustąpi, należy skontaktować się z autoryzowanym centrum serwisowym. W przypadku wystąpienia problemów z pralką należy sprawdzić możliwe rozwiązania w poniższej tabeli.

<b>Problem</b>	<b>Możliwe rozwiązanie</b>
Program nie uruchamia się.	<ul style="list-style-type: none"> <li>• Upewnić się, że wtyczkę przewodu zasilającego podłączono do gniazda elektrycznego.</li> <li>• Upewnić się, że zamknięto drzwi urządzenia.</li> <li>• Upewnić się, że w skrzynce bezpieczników nie ma uszkodzonego bezpiecznika.</li> <li>• Sprawdzić, czy dotknięto Start/Pauza .</li> <li>• Jeśli wybrano opóźnienie rozpoczęcia programu, należy je anulować lub poczekać do końca odliczania czasu.</li> <li>• Wyłączyć blokadę uruchomienia, jeśli została włączona.</li> <li>• Sprawdzić, czy pokrętko ustawiono na wybranym programie.</li> </ul>
Urządzenie napełnia się wodą i od razu wypompowuje wodę	<ul style="list-style-type: none"> <li>• Upewnić się, że wąż spustowy znajduje się we właściwym położeniu. Wąż może być umieszczony za nisko. Patrz „Instrukcja instalacji”.</li> </ul>

Problem	Możliwe rozwiązanie
Nie włącza się faza wirowania lub cykl prania trwa dłużej niż zwykle.	<ul style="list-style-type: none"> <li>• Ustawić program wirowania.</li> <li>• Upewnić się, że filtr odpływowy jest drożny. W razie potrzeby wyczyścić filtr. Patrz punkt „Konserwacja i czyszczenie”.</li> <li>• Ręcznie wyregulować naczynia w bębnie i ponownie uruchomić wirowanie. Problem ten może być spowodowany problemami z wyważeniem.</li> </ul>
Na podłodze znajduje się woda.	<ul style="list-style-type: none"> <li>• Upewnić się, że złączki węży wodnych są szczelne i nie wycieka wody.</li> <li>• Upewnić się, że wąż dopływowy i spustowy nie są uszkodzone.</li> <li>• Upewnić się, że użyto odpowiedniego detergentu i jego odpowiedniej ilości.</li> </ul>
Nie można otworzyć drzwi urządzenia.	<ul style="list-style-type: none"> <li>• Sprawdzić, czy nie wybrano programu prania, który kończy się z wodą w bębnie.</li> <li>• Upewnić się, że program prania zakończył się.</li> <li>• Jeśli w bębnie znajduje się woda, należy wybrać program odpompowania lub wirowania.</li> <li>• Sprawdzić, czy urządzenie jest zasilane.</li> <li>• Problem może być spowodowany awarią urządzenia. Należy skontaktować się z autoryzowanym centrum serwisowym. W razie potrzeby otwarcia drzwi należy dokładnie zapoznać się z częścią „Awaryjne otwieranie drzwi”.</li> </ul>
Urządzenie wydaje nietypowe dźwięki i wibruje.	<ul style="list-style-type: none"> <li>• Upewnić się, że urządzenie jest prawidłowo wypoziomowane. Patrz „Instrukcja instalacji”.</li> <li>• Upewnić się, że wyjęto elementy opakowania i/lub blokady transportowe. Patrz „Instrukcja instalacji”.</li> <li>• Włożyć więcej prania do bębna. Ciężar wsadu może być niewystarczający.</li> </ul>
Czas trwania programu wydłuża się lub skraca podczas trwania programu.	<ul style="list-style-type: none"> <li>• Funkcja SensiCare System dostosowuje czas trwania programu odpowiednio do typu i ilości prania. Patrz rozdział „Funkcja wykrywania wsadu SensiCare System” w rozdziale „Codzienna eksploatacja”.</li> </ul>
Efekty prania są niezadowolające.	<ul style="list-style-type: none"> <li>• Dodać detergentu lub użyć innego detergentu.</li> <li>• Należy stosować specjalne środki do usuwania uporczywych plam przed praniem.</li> <li>• Upewnić się, że ustawiono odpowiednią temperaturę.</li> <li>• Zmniejszyć ilość prania.</li> </ul>
Nadmierna ilość piany w bębnie podczas cyklu prania.	<ul style="list-style-type: none"> <li>• Zmniejszyć ilość detergentu lub liczbę tabletek lub detergentów jednodawkowych.</li> </ul>
Po zakończeniu prania w szufladzie na detergenty zostają resztki detergentu.	<ul style="list-style-type: none"> <li>• Upewnić się, że kłapka znajduje się we właściwym położeniu (DO GÓRY dla detergentu w proszku, W DÓŁ dla detergentu w płynie).</li> <li>• Upewnić się, że użyto dozownika detergentu zgodnie ze wskazówkami podanymi w tej instrukcji.</li> </ul>



Problem	Możliwe rozwiązanie
Urządzenie nie suszy lub nie suszy prawidłowo.	<ul style="list-style-type: none"> <li>• Włączyć zawór wody.</li> <li>• Upewnić się, że filtr odpływowy jest drożny.</li> <li>• Zmniejszyć wielkość wsadu.</li> <li>• Upewnić się, że wybrano odpowiedni cykl. W razie potrzeby ustawić krótki czas suszenia.</li> </ul>
W praniu jest mnóstwo kolorowych włókien.	<p>Tkaniny prane w poprzednim cyklu pozostawiły włókna o innym kolorze:</p> <ul style="list-style-type: none"> <li>• Faza suszenia pomaga usunąć włókna.</li> <li>• Oczyszczyć odzież za pomocą środka do usuwania włókien.</li> </ul> <p>Jeśli w bębnie znajduje się dużo włókien, należy uruchomić specjalny program, aby go wyczyścić (więcej informacji można znaleźć w punkcie „Włókna w praniu”).</p>

Po sprawdzeniu włączyć urządzenie. Program będzie kontynuowany od momentu przerwania.

Jeśli problem wystąpi ponownie, należy skontaktować się z autoryzowanym centrum serwisowym.

Dane niezbędne dla serwisu znajdują się na tabliczce znamionowej.

## 18.2 Awaryjne otwieranie drzwi

Po przerwie w zasilaniu lub awarii urządzenia drzwi urządzenia pozostają zamknięte. Program prania będzie wznowiony po przywróceniu zasilania. Jeśli drzwi są zamknięte w wyniku awarii, można je otworzyć, korzystając z funkcji awaryjnego odblokowania.

Przed otwarciem drzwi:



**UWAGA!**  
Występuje zagrożenie poparzeniem! Upewnić się, że temperatura wody nie jest zbyt wysoka i pranie nie jest zbyt gorące. W razie potrzeby odczekać, aż ostygnie.



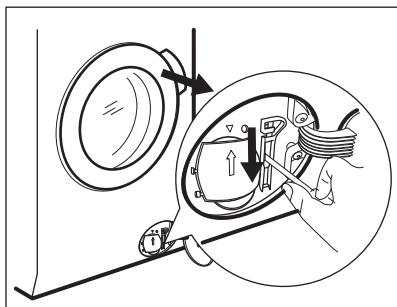
**UWAGA!**  
Zagrożenie odniesieniem obrażeń! Upewnić się, że bęben nie obraca się. W razie potrzeby odczekać, aż bęben zatrzyma się.



**Upewnić się, że poziom wody w bębnie nie jest za wysoki. W razie potrzeby przeprowadzić awaryjne spuszczenie wody (patrz „Awaryjne spuszczenie wody” w rozdziale „Konserwacja i czyszczenie”).**

Aby otworzyć drzwi:

1. Nacisnąć przycisk Włącz / Wyłącz, aby wyłączyć urządzenie.
2. Wyjąć wtyczkę przewodu zasilającego z gniazda elektrycznego.
3. Otworzyć osłonę filtra.
4. Pociągnąć jednokrotnie w dół dźwignię odblokowania awaryjnego. Ponownie pociągnąć dźwignię w dół i, przytrzymując ją, otworzyć drzwi urządzenia.



5. Wyjąć pranie i zamknąć drzwi urządzenia.
6. Zamknąć pokrywę filtra.

## 19. PARAMETRY EKSPLOATACYJNE

### 19.1 Wprowadzenie



Na stronie [www.theenergylabel.eu](http://www.theenergylabel.eu) znajdują się szczegółowe informacje dotyczące etykiety efektywności energetycznej.



Kod QR znajdujący się na etykiecie dołączonej do urządzenia z oznaczeniem klasy energetycznej zawiera łącze do strony internetowej z informacją o parametrach urządzenia z bazy danych UE EPREL. Etykieta z oznaczeniem klasy energetycznej wraz instrukcją obsługi i innymi dokumentami dostarczonymi z urządzeniem należy zachować do ewentualnego wykorzystania w przyszłości. Informacje te można również znaleźć w bazie danych EPREL, korzystając z łącza <https://eprel.ec.europa.eu> i podając nazwę modelu oraz numer produktu, które znajdują się na tabliczce znamionowej urządzenia. Informacje na temat umiejscowienia tabliczki znamionowej znajdują się w rozdziale „Opis urządzenia”.

### 19.2 Legenda

<b>kg</b>	Ciężar załadunku.	<b>g:mm</b>	Czas trwania programu.
<b>kWh</b>	Zużycie energii.	<b>°C</b>	Temperatura prania.
<b>Litry</b>	Zużycie wody.	<b>obr./m in</b>	Prędkość wirowania.
<b>%</b>	Wilgotność po zakończeniu cyklu. Im wyższa prędkość wirowania, tym wyższy jest poziom hałasu i niższy poziom wilgotności po zakończeniu cyklu prania.		



Wartości i czas trwania programu mogą się różnić w zależności od różnych czynników (np. temperatury w pomieszczeniu, temperatury i ciśnienia wody, wielkości wsadu i rodzaju prania, napięcia zasilania), a także od ewentualnej zmiany domyślnych ustawień programu.

### 19.3 Zgodnie z rozporządzeniem 2019/2023 Komisji UE

#### Tylko pranie

Eco 40-60 program	kg	kWh	Litry	g:mm	%	°C	obr./min <sup>1)</sup>
Pełny załadunek	8	0.720	57	3:30	53	37	1400
Połowa załadunku	4	0.539	42	2:45	53	36	1400
Jedna czwarta załadunku	2	0.150	27	2:45	54	24	1400

1) Maksymalna prędkość wirowania.

#### Cykl prania i suszenia

Program Eco 40-60 i stopień wysuszenia Suche do szafy	kg	kWh	Litry	g:mm	%	°C	obr./min <sup>1)</sup>
Pełny załadunek	5	3.955	82	6:20	0	37	1400
Połowa załadunku	2.5	2.190	45	4:25	0	35	1400

1) Maksymalna prędkość wirowania.

#### Zużycie energii w różnych trybach

Tryb wyłączenia (W)	Tryb czuwania (W)	Tryb opóźnienia rozpoczęcia programu (W)
0.50	0.50	4.00

Czas przejścia do trybu wyłączenia/czuwania wynosi maksymalnie 15 minut.

### 19.4 Najczęściej używane programy – tylko pranie



Wartości te mają wyłącznie charakter poglądowy.

Program	kg	kWh	Litry	g:mm	%	°C	obr./min <sup>1)</sup>
Bawełna <sup>2)</sup> 90°C	8	2.75	100	3:30	52	85	1400
Bawełna 60°C	8	1.95	95	3:10	52	55	1400
Bawełna <sup>3)</sup> 20°C	8	0.36	95	3:00	52	20	1400
Syntetyki 40°C	3	0.60	60	2:10	35	40	1200
Delikatne <sup>4)</sup> 30°C	2	0.35	55	1:10	35	30	1200
Wełna 30°C	1.5	0.40	50	1:10	30	30	1200

1) Maksymalna prędkość wirowania.

2) Program przeznaczony do prania mocno zabrudzonych tkanin.

3) Nadaje się do prania lekko zabrudzonych tkanin bawełnianych, syntetycznych i mieszanych.

4) Sprawdza się również jako szybki cykl prania do lekko zabrudzonych tkanin.

## 19.5 Najczęściej używane programy – pranie i suszenie





Wartości te mają wyłącznie charakter poglądowy.

Program	kg	kWh	Litry	g:mm	%	°C	obr./min <sup>1)</sup>
Syntetyki 40°C	3	1.80	70	3:25	1	40	1200

1) Maksymalna prędkość wirowania.

## 20. OCHRONA ŚRODOWISKA

Materiały oznaczone symbolem  należy poddać utylizacji. Opakowanie urządzenia włożyć do odpowiedniego pojemnika w celu przeprowadzenia recyklingu. Należy zadbać o ponowne przetwarzanie odpadów urządzeń elektrycznych i elektronicznych, aby chronić środowisko naturalne oraz

ludzkie zdrowie. Nie wolno wyrzucać urządzeń oznaczonych symbolem  razem z odpadami domowymi. Należy zwrócić produkt do miejscowego punktu ponownego przetwarzania lub skontaktować się z odpowiednimi władzami miejskimi.







[www.electrolux.com/shop](http://www.electrolux.com/shop)



157049840-A-392021

