

Sonic

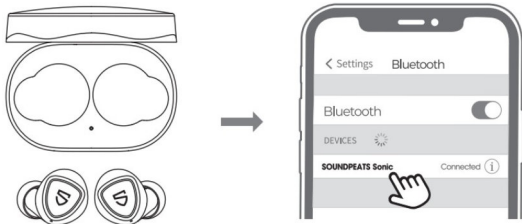


SOUNDPEATS



User Guide | Gebrauchsanweisung | Manual de instrucciones |
Mode d'emploi | Istruzioni per l'uso | 取扱説明ガイド | 说明使用指南

Parowanie



1. Otwórz pokrywę etui ładującego, wyjmij słuchawki, ściągnij z nich folię ochronną i włóż z powrotem. Słuchawki wejdą w tryb parowania.
2. Włącz Bluetooth na swoim urządzeniu (np. telefonie) i wybierz z listy urządzeń „SOUNDPEATS Sonic”.

Resetowanie

1. Usuń słuchawki z historii Bluetooth twojego urządzenia.
2. Włóż słuchawki z powrotem do etui i upewnij się, że są ładowane.
3. Przytrzymaj przyciski na obu słuchawkach przez 10s. Diody LED zaświecą się dwa razy na biało, co oznacza że ustawienia fabryczne zostały przywrócone.



Noszenie

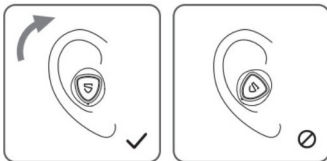
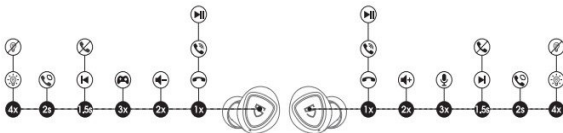


Diagram urządzenia



Sterowanie dotykowe

Włączanie

Auto: wyjmij słuchawki z etui

Ręcznie: wciśnij i przytrzymaj przycisk przez 1.5s

Wyłączanie

Auto: włóż słuchawki do etui i zamknij pokrywę

Ręcznie: przytrzymaj przycisk przez 10s

Odtwarzanie/Pauza

Naciśnij przycisk na słuchawce dwukrotnie

Głośność -

Naciśnij raz przycisk na lewej słuchawce

Głośność +

Naciśnij raz przycisk na prawej słuchawce

Poprzedni utwór

Wciśnij i przytrzymaj przycisk na lewej słuchawce przez 1.5s

Następny utwór

Wciśnij i przytrzymaj przycisk na prawej słuchawce przez 1.5s

Odbieranie/zakończenie połączenia

Naciśnij przycisk dwukrotnie

Odrzucanie połączenia	Przytrzymaj przycisk przez 1.5s
Przełączanie się pomiędzy rozmówcami	Przytrzymaj przycisk przez 2s
Wejście w tryb parowania	Przytrzymaj przycisk przez 6s
Aktywacja asystenta głosowego	Trzykrotnie naciśnij przycisk na prawej słuchawce
Wejście/wyjście z trybu gry	Trzykrotnie naciśnij przycisk na lewej słuchawce
Wyłączanie/włączanie diody	Czterokrotnie naciśnij przycisk

Tryb gry

SOUNDPEATS Sonic Pro używa najnowszej technologii, aby zapewnić jak najmniejsze opóźnienia w trybie gry. Dźwięk jest jak najlepiej dopasowany do wydarzeń na ekranie.

Trzykrotnie naciśnij przycisk na lewej słuchawce i urządzenie wejdzie w tryb gry. Naciśnij ponownie, aby dezaktywować ten tryb.

Często zadawane pytania

P1: co oznacza dioda na etui podczas ładowania?

Diody LED świecą się podczas ładowania i gasną po naładowaniu urządzenia.

Podczas wyjmowania i wkładania słuchawek, diody na słuchawkach się zaświecą na 10s, by poinformować o oł akumulatora:

Naładowane w 100-50%: zielona dioda

Naładowane w 49-10%: żółta dioda

Naładowane poniżej 10%: czerwona dioda

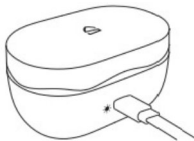
Podczas ładowania etui, dioda będzie powoli migać:

Moc akumulatora 20%: powoli miga na czerwono

Moc akumulatora 20%-69%: powoli miga na żółto

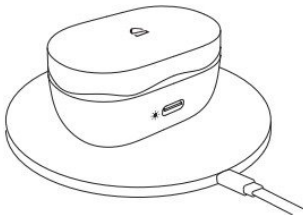
Moc akumulatora 70%-99%: powoli miga na zielono

Moc akumulatora 100%: świeci się na zielono



P2: jak należy ładować etui?

1. Podłącz kabel USB-C do etui (z natężeniem nie większym niż 1A). Dioda LED będzie się świecić podczas ładowania.
2. Słuchawki oraz etui należy ładować przynajmniej raz na 3 miesiące, jeśli mają nie być od dłuższego czasu używane.
3. Etui można ładować bezprzewodowo na ładowarce indukcyjnej.



P3: Dlaczego słuchawki nadal są połączone z telefonem, mimo iż zostały włożone do etui i zostały zamknięte?

1. Etui jest rozładowane i nie może samemu wyłączyć słuchawek.
2. Upewnij się, czy słuchawki zostały poprawnie włożone do etui i styki słuchawek łączą się ze stykami etui. Spróbuj przetrzeć styki na obu urządzeniach za pomocą ścierki.

P4: Dlaczego słuchawki nie odtwarzają tak długo muzyki, jak to zostało zareklamowane?

Słuchawki nie mogą działać nieprzerwanie przez 35 godzin na jednym ładowaniu. Jedno ładowanie wystarczy na 15 godzin. Później słuchawki można naładować 2 razy za pomocą naładowanego etui.