

Skrócona instrukcja obsługi

PL

DZIĘKUJEMY ZA ZAKUP PRODUKTU WHIRLPOOL.

W celu uzyskania kompleksowej pomocy prosimy zarejestrować urządzenie na stronie www.whirlpool.eu/register



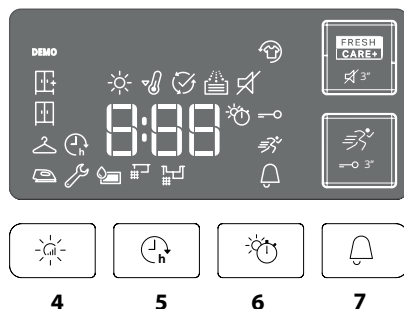
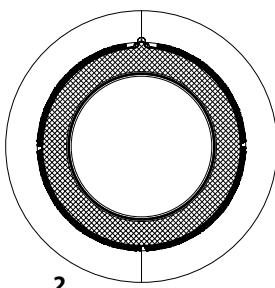
Przed użyciem urządzenia należy uważnie przeczytać instrukcje bezpieczeństwa.

PANEL STEROWANIA

- 1 Przycisk Włączane/Wyłączane (Reset przy dłuższym przytrzymaniu przycisku)
- 2 Pokrętko Programów
- 3 Przycisk Start/ Pauza

Przyciski Opcji*

- 4 Poziom suszenia
- 5 Opóźnienie startu
- 6 Czas suszenia
- 7 Koniec cyklu
- 8 Szybkie (Przyc. blok przy dłuższym przytrzymaniu przycisku)
- 9 FreshCare+ (Wyciszenie przy dłuższym przytrzymaniu przycisku)



*Uwaga: niektóre modele mogą posiadać dłuższy opis zamiast ikon.

WSKAŹNIKI

Poziom suszenia: Suche do prasowania - Na wieszak - Suche do szafy - Bardzo suche

Etapy cyklu: Suszenie - Chłodzenie - Koniec cyklu

Opróżnić zbiornik wody - **Oczyścić filtr pomocniczy** - **Zatkane filtry drzwiczek** - **Samoczyszczenie**

Zapoznać się z częścią rozwiązywanie problemów: **Usterka: Wezwij Serwis** **Tryb demo**

PIERWSZE UŻYCIE

Upewnić się, że zbiornik na wodę został włożony prawidłowo. Aby zapewnić poprawne działanie suszarki, należy ją zainstalować w pomieszczeniu o temperaturze z zakresu od 5 °C do 35 °C. Przed rozpoczęciem użytkowania suszarki, należy się upewnić, że znajdowała się ona w położeniu pionowym przez co najmniej 6 godzin.

OTWARCIE DRZWICZEK PODCZAS CYKLU

Podczas trwania cyklu suszenia, można sprawdzać stan wysuszenia prania oraz wyjmować suchą odzież, pozostawiając resztę wsadu do dalszego suszenia. Po zamknięciu drzwiczek, naciśnięcie przycisk "Start/Pauza", aby wznowić działanie urządzenia. Drzwiczki powinny być zamknięte do końca cyklu, aby zaoszczędzić czas i energię.

CODZIENNA EKSPLOATACJA

Właściwe wykonywanie tych czynności zapewni NAJWYŻSZĄ sprawność urządzenia:

- pamiętać, aby opróżnić zbiornik na wodę po każdym cyklu suszenia.

- pamiętać, aby oczyścić filtry po każdym cyklu suszenia.

Patrz część Czyszczenie i konserwacja.

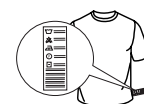
1. Podłączyć wtyczkę suszarki do gniazdka zasilania.
2. Otworzyć drzwiczki i załadować odzież; zawsze czytać wskazówki na metkach odzieży oraz zapoznać się z maksymalnym obciążeniem urządzenia w części dotyczącej programu. Opróżnić kieszenie. Upewnić się, że między drzwiczkami i/lub filtrem drzwiczek nie została pochwycona odzież. Nie ładować odzieży ociekającej wodą. Nie suszyć w suszarce dużych sztuk odzieży oraz o dużej objętości.
3. Zamknąć drzwiczki.
4. Naciśnięcie przycisk "Wł./Wyl."
5. Wybrać program odpowiedni do rodzaju tkaniny we wkładzie.
6. W razie potrzeby, wybrać opcje.
7. Naciśnięcie przycisk "Start/Pauza", aby rozpocząć suszenie.
8. Na koniec cyklu suszenia, zostanie wyemitowany sygnał dźwiękowy. Wskaźnik na panelu sterowania sygnalizuje koniec cyklu. Natychmiast wyciągnąć wkład, aby zapobiec tworzeniu się zagnieciań w praniu.
9. Wyłączyć urządzenie, naciskając przycisk "Wł./Wyl.", otworzyć drzwiczki i wyciągnąć odzież. Jeśli urządzenie nie zostanie wyłączone ręcznie, po około piętnastu minutach od zakończenia cyklu wyłączy się automatycznie, w celu zaoszczędzenia energii. Należy pamiętać, że niektóre programy/opcje działają zgodnie z systemem "Bez zagnieciań". Oznacza to, że przez kilka godzin po zakończeniu cyklu suszenia, bęben obraca się w regularną częstotliwością, aby zapobiec formowaniu się zagnieciań. W przypadku awarii zasilania, należy nacisnąć przycisk "Start/Pauza", aby uruchomić cykl.

***MAX ZAŁADUNEK 8 kg (Wsad suchy)**

ETYKIETKI OPISUJĄCE SPOSÓB KONSERWACJI

Należy kontrolować etykiety ubrań, zwłaszcza, gdy są wkładane do suszarki po raz pierwszy. Poniżej podane są najczęściej spotykane symbole:

- Można suszyć w suszarce.
- Nie suszyć w suszarce.
- Suszyć w wysokiej temperaturze.
- Suszyć w niskiej temperaturze.



PROGRAMY

Czas trwania tych programów uzależniony jest od wielkości załadunku, rodzaju tkanin, prędkości wirowania w Państwa pralce oraz innych wybranych opcji. **W modelach z wyświetlaczem czas trwania cykli pokazuje się na panelu sterowania.** Pozostały czas jest stale monitorowany i ulega zmianie podczas cyklu suszenia, pokazując jak najdokładniejsze szacunki.

Opcje do użycia - Jeśli wszystkie Twoje prania w cyklach automatycznych są stale mniej lub bardziej suche, niż chcesz, możesz zwiększyć lub zmniejszyć poziom suszenia za pomocą określonej opcji.

Bawełniane eko Max załadunek*

Standardowy program dla bawełny przeznaczony do suszenia normalnie wilgotnego prania bawełnianego. Najbardziej efektywny, pod względem zużycia energii, program do suszenia prania bawełnianego. Wartości podane na etykiecie efektywności energetycznej bazują na tym programie.

UWAGA: aby uzyskać optymalną efektywność energetyczną, wybierz opcję „Suche do szafy”, korzystając z opcji poziomu suszenia. Aby zwiększyć poziom suszenia, wybierz opcję „Bardzo suche”.

Mieszane 4 kg

Ten program idealnie nadaje się do łącznego suszenia ubrań z bawełny oraz materiałów syntetycznych.

Pościel Max załadunek*

Do suszenia pościeli z bawełny.

Koszule 3 kg

Ten program przeznaczony jest do koszul z bawełny lub tkanin mieszanych bawełna / materiał syntetyczny.

Sportowe 4 kg

Do suszenia odzieży sportowej z tkanin syntetycznych lub mieszanej bawełny.

Kołdra

Do suszenia elementów o dużej objętości, np. jednej kołdry.

Jeans 3 kg

Do suszenia jeansów i odzieży z grubej bawełny, typu denim, np. spodni i kurtek.

Łatwe prasowanie

Ten cykl powoduje odprężenie włókien, ułatwiając prasowanie i składanie. Dostosowany do niedużego wsadu wilgotnych lub suchych tkanin z bawełny lub z mieszanki bawełny. Nie stosować do jeszcze mokrej odzieży.

Odświeżanie

Krótki program odpowiedni do odświeżania tkanin i odzieży, dzięki strumieniowi świeżego powietrza. Nie stosować w przypadku jeszcze wilgotnych ubrań. Można z niego korzystać w przypadku wszystkich rozmiarów załadunku, jednak jest wydajniejszy w przypadku małych załadunków. Cykl trwa około 20 minut.

Szybkie 30' 0.5 kg

Do suszenia odzieży bawełnianej odwirowanej z wysoką prędkością w pralce.

Kolorowe Max załadunek*

Program delikatnego suszenia nadaje się do kolorowej odzieży.

Jedwabne 0.5 kg

Suszenie delikatne odzieży jedwabnej.

Wełniane 1 kg

Do suszenia wełnianych ubrań. Zaleca się przewracanie ubrań na lewą stronę przed suszeniem. Pozostawić do wyschnięcia poza suszarką grubsze brzoگی ubrań, jeśli będą jeszcze wilgotne.

Delikatne 2 kg

Do suszenia tkanin delikatnych wymagających łagodnego traktowania.

Syntetyczne 4 kg

Do suszenia tkanin wykonanych z włókien syntetycznych.

OPCJE CYKLU

Te przyciski umożliwiają spersonalizowanie wybranego programu zgodnie z osobistymi wymaganiami. Nie wszystkie opcje są dostępne dla wszystkich programów. Niektóre opcje mogą być niekompatybilne z wcześniej ustawionymi; w tym przypadku, użytkownik zostanie powiadomiony za pomocą sygnału dźwiękowego i/lub migających wskaźników. Jeśli dana opcja jest dostępna, wskaźnik opcji będzie się ciągle świecił. Program może zachować niektóre opcje wybrane w poprzednich cyklach suszenia.

Poziom suszenia

Nacisnąć kilkukrotnie odpowiedni przycisk, aby uzyskać inny poziom wilgotności resztkowej prania. Wskaźnik sygnalizuje wybierany poziom.

Suche do prasowania: bardzo delikatne suszenie.

Bezpośrednio po zakończeniu cyklu będzie można łatwiej prasować elementy wsadu.

Na wieszak: poziom opracowany dla ubrań delikatnych; Odzież gotowa do powieszenia na wieszaku.

Suche do szafy: odzież jest gotowa do złożenia i ułożenia w szafie.

Bardzo suche: program wykorzystywany w przypadku ubrań, które chcemy założyć po zakończeniu cyklu.

Czas suszenia

Ta opcja umożliwia wybranie czasu trwania suszenia. Nacisnąć kilkukrotnie przycisk, aby ustawić żądany czas suszenia. Wskaźnik na panelu sterowania oznacza wybierany czas.

Opóźnienie startu

Ta opcja pozwala ustawić opóźnienie rozpoczęcia cyklu. Nacisnąć kilkukrotnie przycisk, aby ustawić żądane opóźnienie. Po osiągnięciu maksymalnego możliwego czasu opóźnienia, kolejne wciśnięcie przycisku resetuje opcję. Wskaźnik na panelu sterowania oznacza wybierany czas. Po wciśnięciu przycisku start / pauza: maszyna sygnalizuje czas pozostały do rozpoczęcia cyklu. W przypadku otwarcia drzwiczek, po ich zamknięciu, należy ponownie wcisnąć przycisk start/pauza.

Szybkie

Umożliwia szybsze suszenie.

FreshCare+

W przypadku, gdy po zakończeniu cyklu w bębnie pozostawi się odzież, nastąpi namnażanie bakterii. Ta opcja pomaga zapobiec temu zjawisku, dzięki kontrolowaniu temperatury i delikatnemu obracaniu bębna. Czynność ta jest kontynuowana przez maksymalnie 6 godzin po zakończeniu cyklu. To ustawienie pozostanie w pamięci poprzedniego cyklu. W przypadku użycia tego ustawienia wraz z opcją Opóźnienie startu, operacja zapobiegająca zagnieceniom będzie wykonywana podczas tej fazy poprzez okresowe obracanie bębna.

—O Przyc. blok

Ta opcja sprawia, że nie są dostępne żadne polecenia w maszynie, oprócz przycisku włączony/wyłączony.

Po włączeniu maszyny:

- aby aktywować opcje należy przycisnąć i przytrzymać przycisk sino do momentu aż na maszynie wyświetli się że opcja została aktywowana.
 - aby dezaktywować należy przycisnąć i przytrzymać przycisk sino do momentu aż na maszynie wyświetli się że opcja została dezaktywowana.
- Jeśli ta opcja zostanie wybrana w poprzednim cyklu suszenia, pozostanie zapisana w pamięci urządzenia.

Koniec cyklu

Ta opcja uruchamia wydłużony sygnał dźwiękowy po zakończeniu cyklu. Należy ją uruchomić, jeśli nie ma się pewności, że usłyszemy normalny dźwięk informujący o zakończeniu cyklu. Jeśli ta opcja zostanie wybrana w poprzednim cyklu suszenia, pozostanie zapisana w pamięci urządzenia.


Wyciszenie

Ta opcja umożliwia wyłączenie sygnałów dźwiękowych panelu sterowania. Alarmy nieprawidłowej pracy pozostają aktywne.

- aby aktywować opcje należy przycisnąć i przytrzymać przycisk sino do momentu aż na maszynie wyświetli się że opcja została aktywowana.
- aby dezaktywować należy przycisnąć i przytrzymać przycisk sino do momentu aż na maszynie wyświetli się że opcja została dezaktywowana.

CZYSZCZENIE I KONSERWACJA

OSTRZEŻENIE: odłączyć suszarkę od zasilania podczas wykonywania czynności oczyszczania i konserwacji.

 **Opróżnianie zbiornika wody po każdym cyklu (patrz rysunek A).**

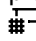
Wyjąć zbiornik z suszarki i opróżnić go do umywalki lub innego odpowiedniego odpływu, a następnie ponownie prawidłowo go umieścić. Nie korzystać z suszarki, jeśli wcześniej pojemnik nie znajdzie się na swoim miejscu.

Czyszczenie głównego filtra włókien po każdym cyklu (patrz rysunek B).

Wyciągnąć główny filtr drzwiczek i oczyścić go, usuwając włókna z powierzchni filtra pod bieżącą wodą lub za pomocą odkurzacza.

 **Czyszczenie dodatkowego filtra włókien po włączeniu się odnośnego wskaźnika (patrz rysunek C).**

Wyjąć dodatkowy filtr włókien i oczyścić wszystkie jego części, płucząc go pod bieżącą wodą lub oczyszczając odkurzaczem.


 **Zapchane filtry- oczyścić oba filtry drzwi (patrz rys. B, rys. C).**

Aby zapewnić optymalne działanie, wszystkie filtry należy osuszyć przed włożeniem ich z powrotem.

Nie korzystać z suszarki, jeśli wcześniej wszystkie filtry nie znajdą się na swoim miejscu.

Filtry to zasadnicze komponenty suszenia. Ich zadaniem jest gromadzenie kłaczek włókien, które powstają podczas suszenia. Jeśli filtry ulegną zapchaniu, przepływ powietrza w suszarce ulegnie znaczącemu zmniejszeniu: czas suszenia wydłuży się, nastąpi większe zużycie energii oraz może dojść do uszkodzenia suszarki. Jeśli powyższe czynności nie będą wykonywane w prawidłowy sposób, suszarka może się nie uruchomić.

Samoczyszczenie

 Konserwacja filtra dolnego w tym modelu jest automatyczna. Suszarka wykonuje czyszczenie, kiedy czujniki zgłoszą taką potrzebę. W takim wypadku, maszyna kontynuuje pracę, nawet jeśli cykl suszenia został zakończony. Wskaźnik na panelu sterowania pokaże oznaczenie konserwacji. **Nie wyłączać maszyny podczas tego etapu.**


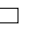
Oczyszczanie suszarki bębnowej

- Zewnętrzne części metalowe, plastikowe oraz gumowe można oczyścić za pomocą wilgotnej szmatki.
- Regularnie (co 6 miesięcy) czyścić przednią kratkę wlotu powietrza za pomocą odkurzacza, aby usunąć włókna, kłaczki lub osad z kurzu. Oprócz tego, raz na jakiś czas usuwać wszelkie włókna w strefie filtrów za pomocą odkurzacza.
- Nie używać rozpuszczalników lub środków ściernych.

TRANSPORT I PRZENOSZENIE URZĄDZENIA

Nigdy nie podnosić suszarki, przytrzymując ją od góry.

1. Odłączyć zasilanie suszarki.
2. Usunąć całkowicie wodę ze zbiornika wody.
3. Upewnić się, że drzwiczki i zbiornik wody zostały prawidłowo zamknięte.

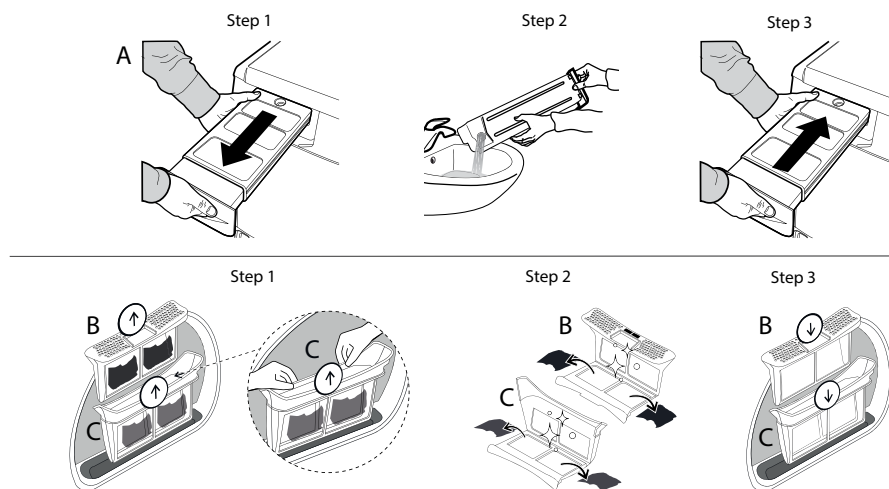
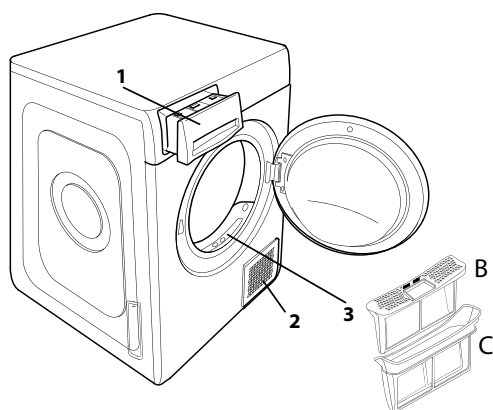
Zużycie energii			
Tryb wyłączenia (Po) - Watts			0.40
Tryb czuwania (PI) - Watts			2.00
Program	kg	kWh	Minut
Bawełniane eco* 	8	1.46	200
Bawełniane eco 	4	0.79	120
Syntetyczne	4	0.50	78
*Program referencyjny do określenia etykiety efektywności energetycznej, że jest on odpowiedni do suszenia tkanin bawełnianych o normalnym poziomie wilgotności oraz że jest on najbardziej oszczędnym programem pod względem zużycia energii w przypadku suszenia tkanin bawełnianych. (Konfiguracja standardowa/predefiniowana wstępna).			

System z Pompą Ciepłą

Pompa ciepła zawiera gazy cieplarniane znajdujące się w hermetycznie zamkniętej jednostce. Ta hermetyczna jednostka zawiera 0.43 kg gazu R134a F. GWP = 1430 (1 t CO₂).

OPIS PRODUKTU

1. Zbiornik na wodę (A)
2. Pokrywa kondensatora
3. Filtr włókien: główny (B), dodatkowy (C)



ROZWIĄZYWANIE PROBLEMÓW

W przypadku nieprawidłowej pracy, przed skontaktowaniem się z serwisem obsługi, należy sprawdzić poniższą tabelę. Bardzo często nieprawidłowości nie są poważne i można je rozwiązać w kilka minut.

Nieprawidłowość	Możliwa przyczyna	Rozwiązanie
Suszarka się nie włącza.	Wtyczka nie jest włączona do gniazda.	Włożyć wtyczkę do gniazda zasilania.
	Usterka gniazda zasilania.	Spróbować podłączyć inne urządzenie do tego samego gniazda. Nie używać urządzeń elektrycznych, służących do podłączania do gniazda, np. przejściówek lub przedłużaczy.
	Doszło do przerwania dostawy prądu.	Poczekać, aż zostanie przywrócone zasilanie i, w razie potrzeby, ponownie włączyć bezpiecznik.
Suszarka nie rozpoczyna pracy.	Drzwiczki nie zostały prawidłowo zamknięte.	Zamknąć drzwiczki.
	Wprowadzono opóźnienie rozpoczęcia cyklu.	W urządzeniach posiadających tę funkcję: odczekać do końca ustawionego opóźnienia lub wyłączyć suszarkę w celu jej zresetowania. Zapoznać się z częścią Opcje.
	Nie został wciśnięty przycisk Start/Pauza w celu uruchomienia programu.	Wcisnąć przycisk Start/Pauza.
	W urządzeniach posiadających funkcję blokady przycisków, uruchomiono tę blokadę.	Patrz część Opcje cyklu. W przypadku wybrania Blok. Przyc., wyłączyć tę opcję. Wyłączenie urządzenia nie powoduje dezaktywacji tej opcji.
Odzież jest mokra po zakończeniu cyklu.	Mały załadunek.	Program automatyczny nie wykrył wymaganej końcowej wilgotności i suszarka zakończy program i się zatrzyma. Jeżeli to nastąpi, wybrać dodatkowy krótki czas suszenia lub wybrać opcję extra suche, jeżeli jest dostępna.
	Duże prania lub cięższe tkaniny.	Poziomy suszenia można modyfikować, aby uzyskać żądaną suchość. Opcja „Bardzo suche” jest zalecana do odzieży gotowej do noszenia.
Czas suszenia jest bardzo długi.	Nie została wykonana odpowiednia konserwacja.	Zapoznać się z częścią Czyszczenie i konserwacja i wykonać opisane tym czynności.
	Ustawiony program, czas i/lub poziom wysuszenia nie są dostosowane do rodzaju lub ilości załadunku umieszczonego w suszarce.	Zapoznać się z częścią Programy i opcje, aby znaleźć program i opcje najlepiej dostosowane do rodzaju załadunku.
	Ubrania są zbyt mokre.	Wykonać cykl prania, ustawiając wyższe obroty wirowania, aby usunąć jak największą ilość wody.
	Suszarka mogła zostać przeładowana.	Zapoznać się z częścią Programy, aby sprawdzić maksymalny załadunek dla każdego programu.
	Temperatura pomieszczenia.	Czas suszenia może być dłuższy, gdy wartość temperatury pomieszczenia nie mieści się w zakresie 14–30 °C.
Program nie zakończył się.	Mogło dojść do przerwania dostawy prądu.	W przypadku przerwy w dostawie prądu, należy wcisnąć przycisk Start/Pauza w celu ponownego uruchomienia cyklu.

Wskaźniki są włączone lub migają

Zbiornik wody	Zbiornik wody jest pełny.	Opróżnić zbiornik wody. Zapoznać się z częścią Czyszczenie i Konserwacja.
Filtr włókien	Nieprawidłowość w przepływie powietrza niezbędnym do pracy urządzenia.	Oczyścić filtr włókien i sprawdzić, czy pokrywa kondensatora jest wolna. Jeśli powyższe czynności nie będą wykonywane w prawidłowy sposób, suszarka może ulec uszkodzeniu. Zapoznać się z częścią Czyszczenie i Konserwacja.
Filtr dolny*	Filtr dolny należy wyczyścić.	Wyczyścić filtr dolny. Zapoznać się z częścią Czyszczenie i Konserwacja.
DEMO Cykl trwa kilka minut.	Suszarka jest w trybie DEMO. Wskaźnik DEMO jest włączony.	Wyłączyć tryb Demo. Poniższe czynności należy wykonać kolejno, bez przerwy. Włączyć, a następnie wyłączyć suszarkę. Wcisnąć przycisk Start/Pauza aż do usłyszenia sygnału dźwiękowego. Ponownie włączyć urządzenie. Wskaźnik „DEMO” miga, a następnie wyłącza się.
Pojawienie się symbolu klucza płaskiego oznacza nieprawidłowość.	Czujniki maszyny wykryły nieprawidłowość.	Wyłączyć suszarkę i odłączyć ją od sieci elektrycznej. Otworzyć niezwłocznie drzwiczki i wyciągnąć pranie, aby ciepło mogło zostać rozproszone. Odczekać ok. 15 minut. Ponownie podłączyć suszarkę do sieci elektrycznej, załadować pranie i ponownie uruchomić cykl suszenia. Jeśli problem nie ustępuje, skontaktować się z Serwisem i podać kod błędu w formie liter i liczb, które pojawiły się na wyświetlaczu. Na przykład F3 i E2.

*Uwaga: niektóre modele posiadają funkcję samoczyszczenia; Nie posiadają filtra dolnego. Należy zapoznać się z częścią Czyszczenie i Konserwacja.



Instrukcje bezpieczeństwa, instrukcję obsługi, karta produktu oraz parametry poboru energii można pobrać:

- Odwiedzając naszą stronę internetową docs.whirlpool.eu
- Używając kodu QR
- Można również **skontaktować się z naszym serwisem technicznym** (Patrz numer telefonu na karcie gwarancyjnej). Kontaktując się z naszym serwisem technicznym, należy podać kody z tabliczki znamionowej urządzenia.



Whirlpool



W11563155

08/2021