

Seria Trident / Creator

Komputer osobisty

Trident B937

Creator B937

Podręcznik użytkownika

Spis treści

Wprowadzenie	3
Zawartość opakowania	3
Porady dotyczące bezpieczeństwa i komfortu pracy	3
Ogólny opis systemu	4
Instalacja sprzętu	7
Ustawianie urządzenia	9
Operacje systemowe	10
Zarządzanie energią	10
Połączenia sieciowe (Windows 10)	12
Odzyskiwanie systemu (Windows 10)	15
Odzyskiwanie systemu (odzyskiwanie za pomocą klawisza skrótu F3)	19
Instrukcje bezpieczeństwa	20
Informacje dotyczące przepisów	22

Wersja

V1.1, 2021/06

Wprowadzenie

W rozdziale tym zawarto informacje dotyczące procedur konfiguracji sprzętowej. Podczas podłączania urządzeń należy trzymać je ostrożnie, a także założyć na nadgarstek uziomiony pasek w celu uniknięcia wystąpienia elektryczności statycznej.

Zawartość opakowania

Komputer osobisty	Trident B937 / Creator B937
Dokumentacja	Podręcznik użytkownika (opcjonalny)
	Skrócona instrukcja (opcjonalny)
	Karta gwarancyjna i książka gwarancyjna (opcjonalny)
Aksesoria	Zasilacz AC/DC
	Przewód zasilający
	Mysz (opcjonalny)
	Klawiatura (opcjonalny)
	Rękaw do zarządzania kablami (opcjonalny)
	Wspornik
	Kontroler gier (opcjonalny)



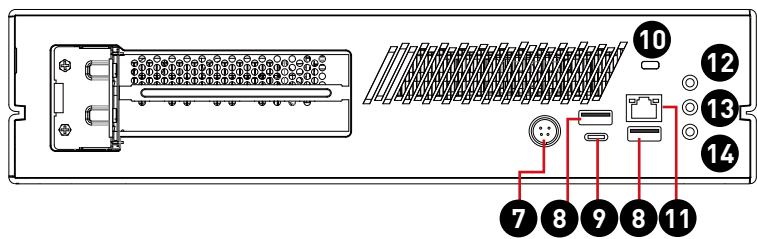
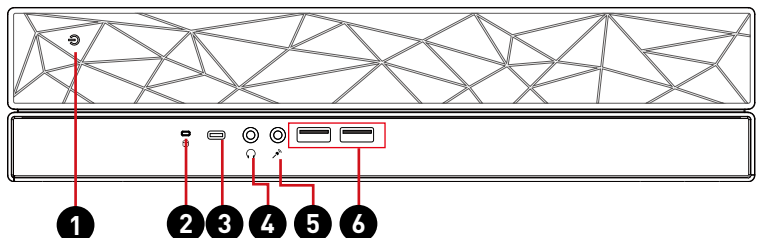
Ważne

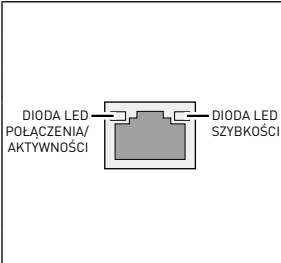
- *Jeśli jakiegokolwiek element jest uszkodzony lub go brakuje, należy skontaktować się ze sprzedawcą lub z lokalnym dystrybutorem.*
- *Zawartość opakowania może różnić się w zależności od kraju.*
- *Dołączony przewód zasilający jest przeznaczony wyłącznie do tego komputera osobistego i nie powinien być używany z innymi produktami.*

Porady dotyczące bezpieczeństwa i komfortu pracy

- Wybór odpowiednich warunków pracy jest istotny, jeśli zamierza się pracować z komputerem przez dłuższy czas.
- Miejsce pracy powinno być dobrze oświetlone.
- Należy wybrać odpowiedni fotel i biurko, a także dostosować ich wysokość w celu zapewnienia właściwej postawy podczas pracy.
- Podczas siedzenia w fotelu należy siedzieć prosto i utrzymać właściwą postawę. Należy dopasować oparcie fotela (jeśli fotel je posiada), aby zapewniło wygodne oparcie pleców.
- Stopy powinny naturalnie opierać się na podłodze, tak aby kostki i kolana znajdowały się w poprawnej pozycji (kąt 90 stopni).
- Dłonie należy położyć na biurku tak, aby nadgarstki miały naturalne podparcie.
- Należy unikać używania komputera w miejscach, gdzie może to być niewygodne (np. w łóżku).
- Komputer jest urządzeniem elektrycznym. Należy obsługiwać go ostrożnie, aby uniknąć obrażeń ciała.

Ogólny opis systemu



1	Przycisk zasilania																	
2	Dioda LED dysku twardego																	
3	Port Thunderbolt™ 4 (USB typu C) (opcjonalny) <ul style="list-style-type: none"> • Szybkość transferu danych w przypadku urządzeń Thunderbolt wynosi do 40 Gb/s. • Szybkość transferu danych w przypadku urządzeń USB 4 wynosi do 20 Gb/s. • Szybkość transferu danych w przypadku urządzeń USB 3.2 wynosi do 10 Gb/s. • Ładowanie o parametrach do 5 V/3 A, 15 W. • Do każdego portu można podłączyć łańcuchowo maks. trzy urządzenia Thunderbolt 4 lub pięć urządzeń Thunderbolt 3. • Obsługiwana jest rozdzielczość do 8K. 																	
4	Gniazdo słuchawek																	
5	Gniazdo mikrofonu																	
6	Port USB 3.2 Gen 1 (typu A) Złącze to służy do podłączania peryferyjnych urządzeń USB. (Szybkość do 5 Gb/s)																	
7	Gniazdo zasilania																	
8	Port USB 3.2 Gen 2 (typu A) Złącze to służy do podłączania peryferyjnych urządzeń USB. (Szybkość do 10 Gb/s)																	
9	Port USB 3.2 Gen 2x2 (typu C) Złącze to służy do podłączania peryferyjnych urządzeń USB. Złącze to zapewnia zasilanie o maks. parametrach 5 V / 3 A. (Szybkość do 20 Gb/s)																	
10	Blokada Kensington																	
11	Gniazdo LAN 2,5 Gb/s Standardowe gniazdo LAN RJ-45 służy do połączenia z siecią LAN [Local Area Network [Sieć lokalna]]. Można do niego podłączyć kabel sieciowy.																	
																		
<table border="1"> <thead> <tr> <th>Dioda LED</th> <th>Stan</th> <th>Opis</th> </tr> </thead> <tbody> <tr> <td rowspan="3">Dioda LED połączenia/aktywności</td> <td>Wyłączona</td> <td>Brak połączenia</td> </tr> <tr> <td>Żółty</td> <td>Połączono</td> </tr> <tr> <td>Miga</td> <td>Aktywność w zakresie danych</td> </tr> <tr> <td rowspan="3">Dioda LED szybkości</td> <td>Wyłączona</td> <td>10 Mb/s</td> </tr> <tr> <td>Zielony</td> <td>100/1000 Mb/s</td> </tr> <tr> <td>Pomarańczowy</td> <td>2,5 Gb/s</td> </tr> </tbody> </table>		Dioda LED	Stan	Opis	Dioda LED połączenia/aktywności	Wyłączona	Brak połączenia	Żółty	Połączono	Miga	Aktywność w zakresie danych	Dioda LED szybkości	Wyłączona	10 Mb/s	Zielony	100/1000 Mb/s	Pomarańczowy	2,5 Gb/s
Dioda LED	Stan	Opis																
Dioda LED połączenia/aktywności	Wyłączona	Brak połączenia																
	Żółty	Połączono																
	Miga	Aktywność w zakresie danych																
Dioda LED szybkości	Wyłączona	10 Mb/s																
	Zielony	100/1000 Mb/s																
	Pomarańczowy	2,5 Gb/s																

12	Wejście liniowe
13	Wyjście liniowe
14	Mikrofon

Instalacja sprzętu

Podłącz urządzenia peryferyjne do odpowiednich portów.



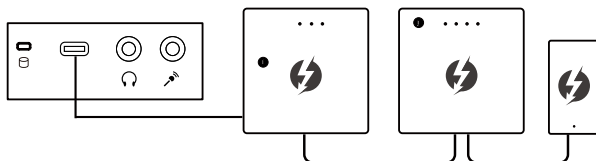
Ważne

- Szczegółowe instrukcje dotyczące podłączania można znaleźć w podręczniku użytkownika danego urządzenia peryferyjnego.
- Rysunki mają wyłącznie charakter informacyjny. Rzeczywisty wygląd może być inny.

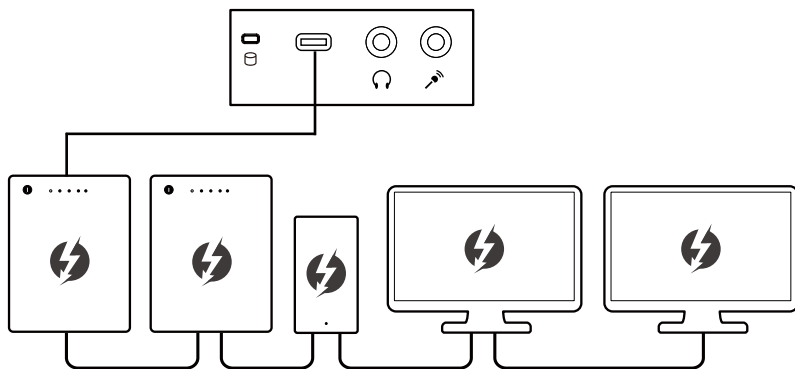
Łańcuchowe połączenie urządzeń Thunderbolt (opcjonalny)

Połączenie łańcuchowe to metoda umożliwiająca podłączenie kilku urządzeń do komputera wyposażonego w tylko jedno gniazdo wyjściowe.

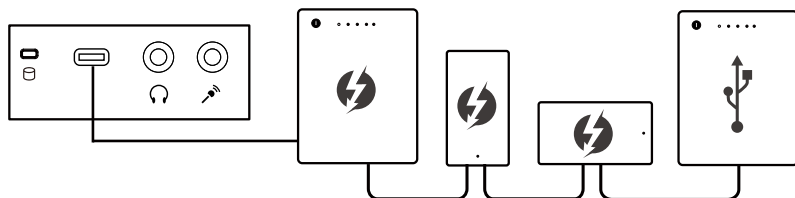
Za pomocą połączenia łańcuchowego można podłączyć kilka urządzeń Thunderbolt do jednego portu Thunderbolt na przednim panelu We/Wy.



Można także podłączyć łańcuchowo monitory do tylnego panelu We/Wy. Należy pamiętać, że monitory powinny być ostatnimi urządzeniami w łańcuchu.





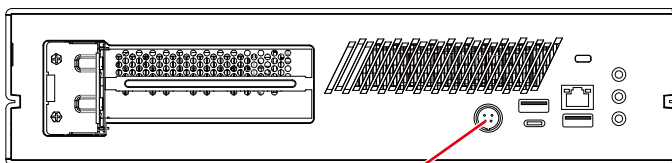
W celu podłączenia urządzeń USB należy umieścić je na końcu łańcucha.



Podłącz przewód zasilający do komputera i do gniazda elektrycznego.

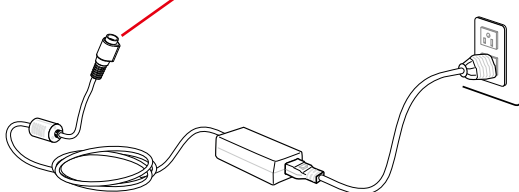
Wartości znamionowe

- 230W: 100–240 V~, 50–60 Hz, 19,5 V  11,8 A
- 330W: 100–240 V~, 50–60 Hz, 19,5 V  16,9 A

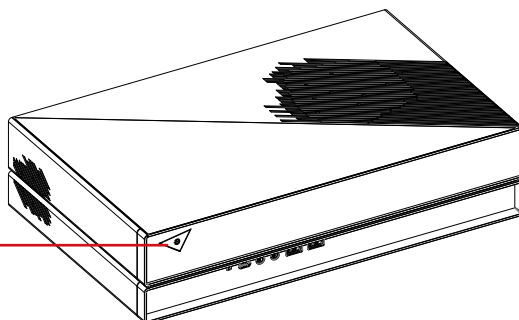


Ważne

Podczas odłączania przewodu zasilającego należy zawsze przytrzymywać wtyczkę przewodu. Nigdy nie należy ciągnąć bezpośrednio za przewód.

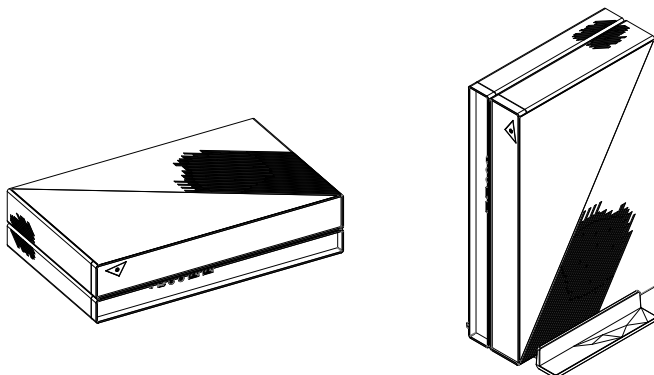


Naciśnij przycisk zasilania w celu włączenia zasilania systemu.



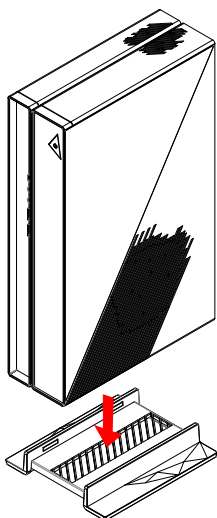
Ustawianie urządzenia

Urządzenie można ustawić w jeden z poniższych sposobów.



Jeśli komputer ma być ustawiony pionowo, należy użyć podstawki w przedstawiony sposób:

1. Ustaw podstawkę na stabilnym podłożu, na przykład na biurku albo na szafce RTV.
2. Upewnij się, że komputer jest wyjąty. Ustaw komputer w odpowiednią stronę i włóż go do podstawki.
3. Zachowaj szczególną ostrożność, przenosząc komputer w inne miejsce.



Operacje systemowe

W tym rozdziale zawarto informacje na temat operacji systemowych.




Wszystkie dane podlegają zmianie bez uprzedniego powiadomienia.

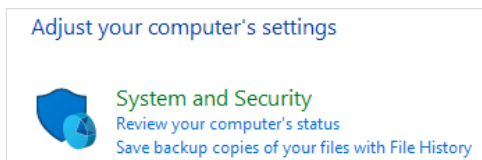
Zarządzanie energią

Zarządzanie energią komputerów osobistych (PC) i monitorów zapewnia znaczną oszczędność energii elektrycznej, a także niesie ze sobą wiele korzyści środowiskowych.

W celu poprawy wydajności energetycznej należy wyłączać monitor lub przetrzącać komputer w tryb uśpienia po upływie określonego czasu braku aktywności użytkownika.

Zarządzanie energią w systemie Windows 10

- Pozycja [Power Options] [Opcje zasilania] w systemie operacyjnym Windows umożliwia sterowanie funkcjami zarządzania energią monitora, dysku twardego i baterii. Kliknij prawym przyciskiem myszy przycisk [Start] , z listy wybierz [Control Panel] [Panel sterowania] i kliknij opcję [System and Security] [System i zabezpieczenia].



- Wybierz pozycję [Power Options] [Opcje zasilania] i wybierz plan zasilania pasujący do potrzeb. Możesz także dostosować ustawienia, klikając pozycję [Change plan settings] [Zmień ustawienia planu].
- W menu Wyłączanie komputera widoczne są opcje Uśpienie [S3/S4] i Zamknij [S5] umożliwiające szybkie i łatwe zarządzanie zasilaniem systemu.

Zarządzanie energią

Funkcja zarządzania energią umożliwia, po pewnym okresie braku aktywności użytkownika, zainicjowanie przez komputer trybu niskiego zużycia energii lub trybu "Sleep [Uśpienie]". Aby uzyskać oszczędności energii przy zasilaniu systemu prądem zmiennym, funkcja zarządzania energią została wstępnie ustawiona na następujące działanie:

- Wyłączenie wyświetlacza po 10 minutach
- Zainicjowanie trybu Uśpienie po 30 minutach

Wznawianie pracy systemu

Wznowienie pracy komputera z trybu oszczędzania energii powinno nastąpić w odpowiedzi na polecenie jednego z poniższych elementów:

- przycisku zasilania,
- sieć (Wybudzanie przez sieć LAN),
- myszy,
- klawiatury.

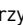


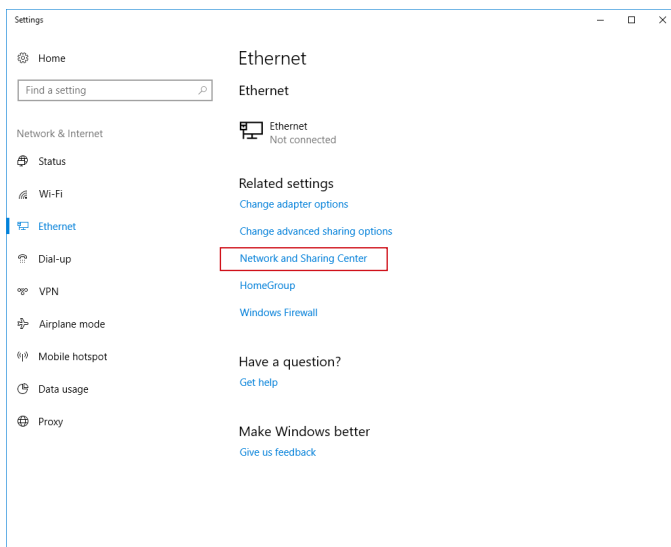
Wskazówki dotyczące oszczędzania energii:

- Monitor należy wyłączyć za pomocą przycisku zasilania monitora LCD, po upływie określonego czasu braku aktywności użytkownika.
- Należy dostosować ustawienia Power Options (Opcje zasilania) systemu operacyjnego Windows w celu zoptymalizowania zarządzania energią komputera.
- Należy zainstalować oprogramowanie do oszczędzania energii w celu zarządzania zużyciem energii przez komputer.
- Jeśli komputer nie będzie używany przez dłuższy czas, należy zawsze odłączyć przewód zasilający lub wyłączyć zasilanie gniazda ściennego, aby zapewnić zerowe zużycie energii.

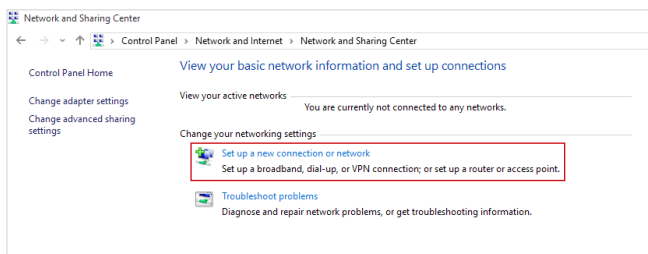
Połączenia sieciowe (Windows 10)

Sieć przewodowa

1. Kliknij prawym przyciskiem myszy przycisk [Start]  i wybierz z listy pozycję [Network Connections] (Połączenia sieciowe).
2. Wybierz pozycję [Ethernet], a następnie [Network and Sharing Center] (Centrum sieci i udostępniania).

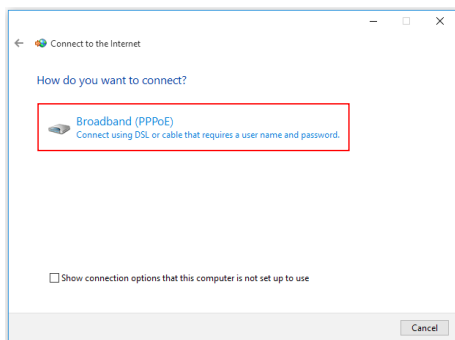


3. Wybierz opcję [Set up a new connection or network] (Skonfiguruj nowe połączenie lub nową sieć).

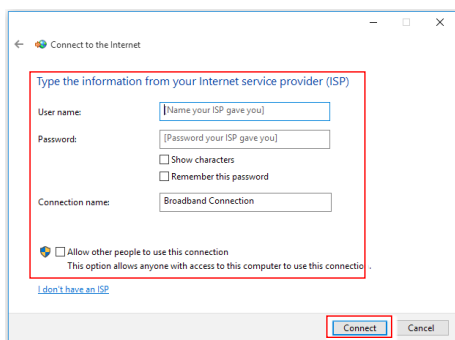


4. Wybierz opcję [Connect to the Internet] (Połącz z Internetem) i kliknij przycisk [Next] (Dalej).


5. Wybierz pozycję [Broadband (PPPoE)] (Potężenie szerokopasmowe (PPPoE)) w celu nawiązania połączenia przy użyciu połączenia DSL lub kablowego, które wymaga podania nazwy użytkownika i hasła.

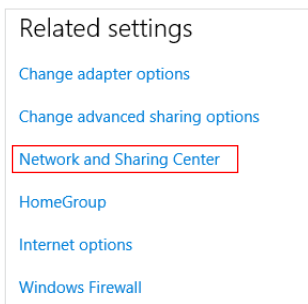


6. Wpisz informacje uzyskane od usługodawcy internetowego (ISP) i kliknij przycisk [Connect] (Potęż), aby ustawić połączenie sieci LAN.

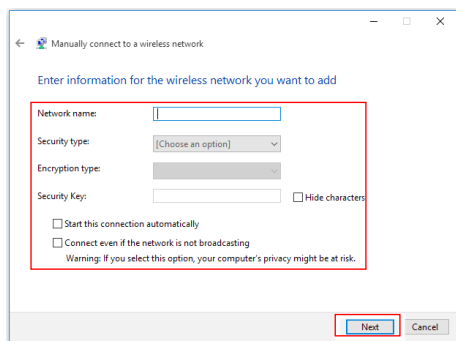


Sieć bezprzewodowa

1. Przejdź do menu [Start] , kliknij opcję [Settings] [Ustawienia] i wybierz opcję [Network and Internet] [Sieć i Internet].
2. Wyświetlona zostanie lista dostępnych połączeń sieci WLAN. Wybierz połączenie z listy.
3. Aby ustawić nowe połączenie, wybierz opcję [Network and Sharing Center] [Centrum sieci i udostępniania].



4. Wybierz opcję [Set up a new connection or network] [Skonfiguruj nowe połączenie lub nową sieć].
5. Następnie wybierz pozycję [Manually connect to a wireless network] [Ręcznie nawiąż połączenie z siecią bezprzewodową] i kliknij przycisk [Next] [Dalej], aby kontynuować.
6. Wprowadź informacje dotyczące sieci bezprzewodowej, którą chcesz dodać i kliknij przycisk [Next] [Dalej], aby kontynuować.



7. Nowe połączenie sieci WLAN zostało nawiązane.

Odzyskiwanie systemu (Windows 10)


Cele stosowania funkcji odzyskiwania systemu obejmują:

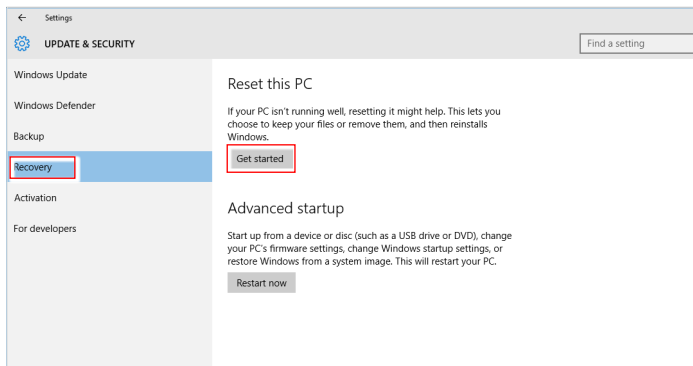
- Przywrócenie systemu z powrotem do stanu początkowego oryginalnych ustawień domyślnych producenta.
- Stosowanie w przypadku wystąpienia błędów używanego systemu operacyjnego.
- Po zainfekowaniu systemu operacyjnego przez wirus, w wyniku którego system nie działa normalnie.
- Aby zainstalować system operacyjny z innymi wbudowanymi językami.

Przed użyciem funkcji odzyskiwania systemu należy wykonać kopię zapasową ważnych danych z dysku komputera, korzystając z innych nośników pamięci masowej.

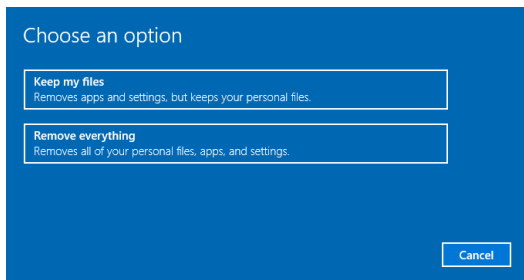
Jeśli za pomocą podanego poniżej rozwiązania nie uda się przywrócić systemu należy się skontaktować z autoryzowanym lokalnym dystrybutorem lub punktem serwisowym w celu uzyskania dalszej pomocy.

Resetowanie komputera

1. Przejdź do menu [Start] , kliknij opcję [Settings] (Ustawienia) i wybierz opcję [Update and security] (Aktualizacja i zabezpieczenia).
2. Wybierz opcję [Recovery] (Odzyskiwanie) i kliknij opcję [Get started] (Rozpocznij) w sekcji [Reset this PC] (Resetowanie ustawień do stanu początkowego), aby rozpocząć odzyskiwanie systemu.



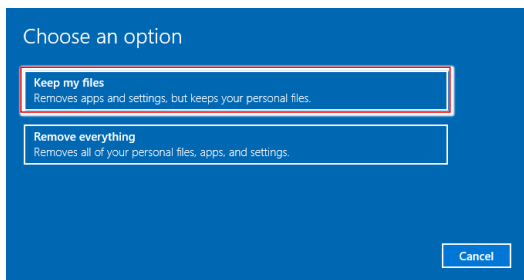
3. Pojawi się ekran [Choose an option] (Wybierz opcję). Wybierz między [Keep my files] (Zachowaj moje pliki) i [Remove everything] (Usuń wszystko).



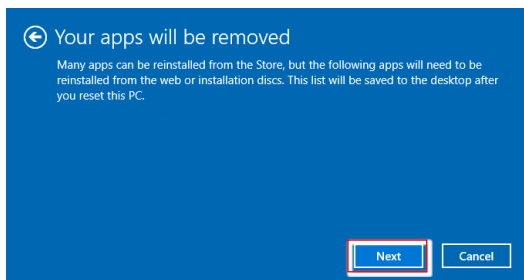
Resetowanie komputera	Zachowaj moje pliki		
	Usuń wszystko	Tylko dysk, na którym jest zainstalowany system Windows	Usuń tylko moje pliki
			Usuń pliki i oczyść dysk
		Wszystkie dyski	Usuń tylko moje pliki
Usuń pliki i oczyść dysk			

Zachowaj moje pliki

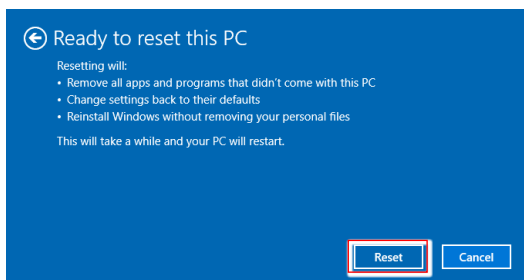
1. Wybierz opcję [Keep my files] (Zachowaj moje pliki).



2. Pojawi się ekran [Your apps will be removed] (Aplikacje zostaną usunięte) z listą aplikacji, które trzeba będzie zainstalować ponownie z dysków lub z Internetu. Kliknij przycisk [Next] (Dalej), aby kontynuować.

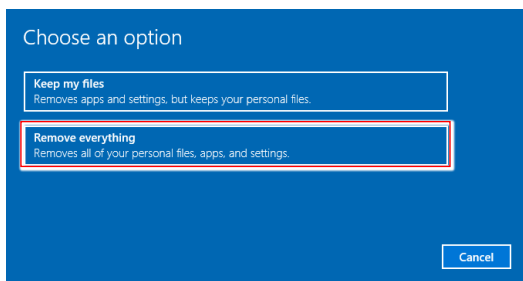


3. Na kolejnym ekranie pojawi się lista zmian wprowadzanych w ramach procesu. Kliknij przycisk [Reset] (Resetuj), aby rozpocząć proces resetowania systemu.

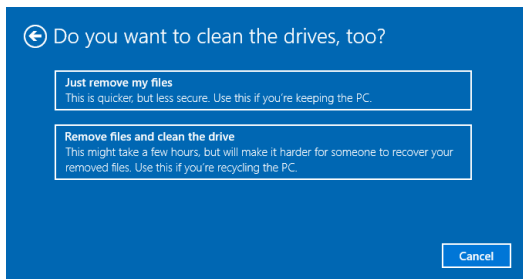


Usuń wszystko

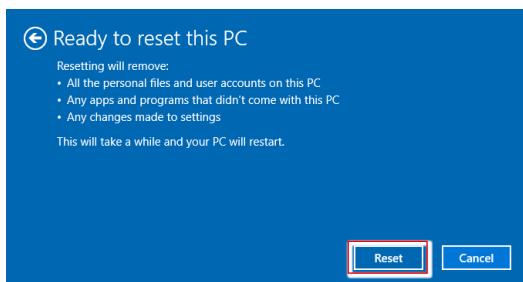
1. Wybierz opcję [Remove everything] (Usuń wszystko).



2. Jeśli jest kilka dysków twardej, pojawi się ekran z pytaniem o wybór między opcjami: [Only the drive where Windows is installed] (Tylko dysk, na którym jest zainstalowany system Windows) lub [All drives] (Wszystkie dyski).
3. Następnie wybierz jedną z opcji [Just remove my files] (Usuń tylko moje pliki) lub [Remove files and clean the drive] (Usuń pliki i oczyść dysk).



4. Na kolejnym ekranie pojawi się lista zmian wprowadzanych w ramach procesu. Kliknij przycisk [Reset] (Resetuj), aby rozpocząć proces resetowania systemu.



Odzyskiwanie systemu (odzyskiwanie za pomocą klawisza skrótu F3)

Środki ostrożności dotyczące stosowania funkcji przywracania systemu

1. Po wystąpieniu nieodwracalnych problemów dotyczących dysku twardego i systemu należy w celu uruchomienia funkcji przywracania systemu najpierw użyć przycisku skrótu F3 .
2. Przed użyciem funkcji przywracania systemu należy wykonać kopię zapasową ważnych danych zapisanych w napędzie systemowym na inne urządzenia pamięci masowej.

Przywrócenie systemu poprzez użycie przycisku skrótu F3

Wykonaj podane instrukcje celu kontynuacji:

1. Uruchom ponownie komputer.
2. Naciśnij klawisz dostępu F3 na klawiaturze natychmiast po pojawieniu się na ekranie powitania MSI.
3. Na ekranie "Choose an Option (Wybierz opcję)" stuknij "Troubleshoot (Rozwiązywanie probl.)".
4. Na ekranie "Troubleshoot (Rozwiązywanie probl.)" stuknij opcję "Restore MSI factory (Przywróć MSI factory)", aby przywrócić ustawienia fabryczne systemu.
5. Na ekranie "RECOVERY SYSTEM (ODZYSKIWANIE SYSTEMU)" stuknij opcję "System Partition Recovery (Odzyskiwanie partycji systemu)".
6. Wykonaj instrukcje ekranowe w celu kontynuowania i dokończenia funkcji odzyskiwania.

Instrukcje bezpieczeństwa

- Przeczytaj starannie i gruntownie instrukcje bezpieczeństwa.
- Należy stosować się do wszystkich ostrzeżeń umieszczonych na urządzeniu lub w podręczniku użytkownika.
- Czynności serwisowe mogą wykonywać wyłącznie wykwalifikowane osoby.

Zasilanie

- Przed podłączeniem urządzenia do gniazda zasilania należy upewnić się, że napięcie zasilające jest w bezpiecznych granicach i zostało prawidłowo ustalone w przedziale 100–240 V.
- Jeśli przewód zasilający jest wyposażony we wtyczkę 3-bolcową, nie wolno usuwać bolca uziemiającego. Urządzenie musi być podłączone do uziemionego gniazda zasilania.
- Należy sprawdzić, czy system dystrybucji energii w miejscu instalacji jest wyposażony w wyłącznik automatyczny o wartościach znamionowych 120/240 V, 20 A [maks.].
- Zawsze należy odłączyć przewód zasilający przed przystąpieniem do instalacji jakiegokolwiek dodatkowej karty lub modułu urządzenia.
- Jeśli urządzenie nie będzie używane przez dłuższy czas, należy zawsze odłączyć przewód zasilający lub wyłączyć zasilanie gniazda ściennego, aby zapewnić zerowe zużycie energii.
- Przewód zasilający należy tak poprowadzić, aby nikt przypadkiem na niego nie nadepnął i nie potknął się o niego. Nie należy stawiać niczego na przewodzie zasilającym.
- Jeśli urządzenie jest używane z zasilaczem, należy korzystać wyłącznie z zasilacza dostarczonego przez firmę MSI i zatwierdzonego do użytku z tym urządzeniem.

Bateria

Jeśli urządzenie jest wyposażone w baterię, należy zastosować specjalne środki ostrożności.

- Nieprawidłowa wymiana baterii może spowodować jej wybuch. Wymieniać można wyłącznie na baterię tego samego lub równoważnego typu zalecaną przez producenta.
- Baterii nie wolno wrzucać do ognia ani gorącego pieca, a także nie wolno jej mechanicznie zgniatać ani dzielić na części, ponieważ mogłoby to być przyczyną wybuchu.
- Baterii nie wolno zostawiać w miejscach o bardzo wysokiej temperaturze lub bardzo niskim ciśnieniu atmosferycznym, ponieważ mogłoby to doprowadzić do wybuchu albo wycieku łatwopalnego płynu lub gazu.
- Nie wolno dopuścić do potknięcia baterii. Potknięcie baterii pastylkowej grozi poważnymi oparzeniami wewnętrznymi, a nawet śmiercią. Nowe i zużyte baterie należy przechowywać poza zasięgiem dzieci.

Unia Europejska:



Baterii, zestawów baterii i akumulatorów nie należy usuwać z nieposortowanymi odpadkami domowymi. Należy skorzystać z publicznego systemu zbiórki w celu ich przekazania, recyklingu lub przetworzenia zgodnie z lokalnymi przepisami.

Tajwan:



廢電池請回收

Ze względu na wymagania ochrony środowiska zużyte baterie należy zbierać oddzielnie w celu recyklingu lub specjalnego usuwania.

Kalifornia, USA:



Baterie pastylkowe mogą zawierać nadchloran i ich przetwarzanie lub usuwanie wymaga w stanie Kalifornia specjalnej obsługi.

Dalsze informacje można uzyskać pod adresem: <https://dtsc.ca.gov/perchlorate/>

Warunki otoczenia

- Aby zmniejszyć prawdopodobieństwo wystąpienia obrażeń związanych z wysokimi temperaturami lub przegrzania urządzenia, nie wolno umieszczać go na miękkiej, niestabilnej powierzchni, a także blokować jego otworów wentylacyjnych.
- Z urządzenia należy korzystać wyłącznie na twardej, płaskiej i stabilnej powierzchni.
- Urządzenie należy przechowywać z dala od wilgoci i nie narażać go na działanie wysokiej temperatury, aby uniknąć pożaru lub porażenia prądem.
- Nie należy pozostawiać urządzenia w miejscu bez wentylacji przy temperaturze przechowywania powyżej 60°C lub poniżej 0°C, ponieważ może to uszkodzić urządzenie.
- Maksymalna temperatura działania wynosi około 35°C.
- Przed rozpoczęciem czyszczenia urządzenia należy odłączyć wtyczkę zasilającą. Do czyszczenia urządzenia należy raczej używać miękkiej szmatki, a nie przemysłowych środków chemicznych. Nigdy nie należy wlewać płynów do otworów w obudowie, ponieważ może to uszkodzić urządzenie lub spowodować porażenie prądem elektrycznym.
- W pobliżu urządzenia nie mogą znajdować się obiekty o silnym polu magnetycznym lub elektrycznym.
- W razie wystąpienia którejkolwiek z poniższych sytuacji urządzenie powinno zostać sprawdzone przez personel serwisu:
 - Przewód zasilający lub wtyczka uległy uszkodzeniu.
 - Do wnętrza urządzenia dostał się płyn.
 - Urządzenie zostało poddane działaniu wilgoci.
 - Urządzenie nie działa poprawnie lub nie można go uruchomić zgodnie z podręcznikiem użytkownika.
 - Urządzenie zostało upuszczone i uszkodzone.
 - Urządzenie ma wyraźne oznaki uszkodzenia.

Informacje dotyczące przepisów

Zgodność z CE

Produkty z oznaczeniem CE są zgodne z co najmniej jedną z poniższych, mających zastosowanie dyrektyw UE:



- RED 2014/53/UE
- Dyrektywa niskonapięciowa 2014/35/UE
- Dyrektywa EMC 2014/30/UE
- Dyrektywa RoHS 2011/65/UE
- Dyrektywa ErP 2009/125/WE

Zgodność z tymi dyrektywami jest stwierdzana na podstawie obowiązujących europejskich norm zharmonizowanych.

Kontakt w sprawach dotyczących przepisów: MSI, MSI-NL Eindhoven 5706 5692 ER Son.

Produkty z funkcją radiową (EMF)

Produkt ten jest wyposażony w radiowe urządzenie nadawcze i odbiorcze. W przypadku normalnego użytkowania komputerów należy zachować odstęp 20 cm w celu zapewnienia zgodności poziomów ekspozycji na częstotliwości radiowe z wymogami UE. Produkty przeznaczone do użytkowania w bliższych odległościach, takie jak tablety, są zgodne ze stosownymi wymogami UE w typowych pozycjach obsługi. Produkty mogą być używane bez zachowania odstępów, chyba że zostało to inaczej określone w instrukcji obsługi danego produktu.

Ograniczenia dotyczące produktów z funkcją radiową (tylko wybrane produkty)



OSTRZEŻENIE: Bezprzewodowa sieć LAN IEEE 802.11x w paśmie częstotliwości 5,15–5,35 GHz może być używana wyłącznie wewnątrz pomieszczeń we wszystkich krajach członkowskich Unii Europejskiej, krajach EFTA (Islandia, Norwegia, Liechtenstein) i w większości innych krajów europejskich (takich jak Szwajcaria, Turcja, Serbia). Korzystanie z tego urządzenia WLAN na zewnątrz budynków może powodować zakłócenia dostępnych usług radiowych.



OSTRZEŻENIE: Działanie sieci WiGig (pasmo częstotliwości 57–66 GHz) w instalacjach stałych na zewnątrz budynków jest niedozwolone we wszystkich krajach członkowskich Unii Europejskiej, krajach EFTA (Islandia, Norwegia, Liechtenstein) i w innych krajach europejskich (takich jak Szwajcaria, Turcja, Serbia).



Pasma częstotliwości radiowej i maksymalne poziomy mocy	
Właściwości	802.11 a/b/g/n/ac, BT
Zakres częstotliwości	2,4 GHz, 5 GHz
Modulacja	FHSS, DSSS, OFDM
Moc wyjściowa	10, 20, 23
Szerokość pasma kanału	1, 5, 20, 40, 80 MHz

Oświadczenie FCC-B o zakłóceniach częstotliwości radiowych

Urządzenie to zostało poddane testom, które stwierdziły, że jest zgodne z ograniczeniami wyznaczonymi dla urządzeń cyfrowych klasy B w części 15 przepisów FCC. Ograniczenia te zostały wyznaczone, aby zapewniać odpowiednie zabezpieczenie przed szkodliwymi zakłóceniami w instalacjach domowych. Urządzenie generuje, wykorzystuje oraz może wytwarzać energię częstotliwości radiowej i, jeśli nie będzie zainstalowane i używane ściśle według zaleceń instrukcji, może powodować zakłócenia komunikacji radiowej. Jednakże, nie gwarantuje się, że nie wystąpią zakłócenia w określonej instalacji. Jeśli więc urządzenie powoduje szkodliwe zakłócenia w odbiorze radia lub telewizji, których przyczynę można potwierdzić wyłączając i włączając urządzenie, użytkownik może spróbować wyeliminować zakłócenie przez zastosowanie co najmniej jednego z wymienionych poniżej sposobów:



- Obrócenie lub przemieszczenie anteny odbiorczej.
- Zwiększenie odległości pomiędzy urządzeniem a odbiornikiem.
- Podłączenie urządzenia do gniazdka zasilającego znajdującego się w innym obwodzie elektrycznym niż ten, do którego podłączony jest odbiornik telewizyjny lub radiowy.
- Konsultacja z dostawcą lub doświadczonym technikiem RTV w celu uzyskania pomocy.

Uwaga 1

Zmiany i modyfikacje bez odpowiedniej, specjalnej akceptacji jednostek odpowiedzialnych za zgodność mogą unieważnić prawo użytkownika do korzystania z urządzenia.

Uwaga 2

Dla zachowania zgodności z limitami emisji należy używać wyłącznie ekranowanych kabli i przewodów prądu zmiennego.

To urządzenie jest zgodne z częścią 15 przepisów FCC. Jego działanie podlega dwóm następującym warunkom:

1. to urządzenie nie może powodować szkodliwych zakłóceń i
2. to urządzenie musi być odporne na odbierane zakłócenia, w tym na zakłócenia, które mogą spowodować jego niepożądane działanie.

Oświadczenie WEEE

Na mocy unijnej dyrektywy o zużyтым sprzęcie elektronicznym i elektronicznym 2012/19/UE, zużyty sprzęt elektryczny i elektroniczny nie może być utylizowany jako część odpadów komunalnych. W związku z tym producenci takiego sprzętu mają obowiązek go odbierać po zakończeniu okresu eksploatacji.



Informacje o substancjach chemicznych

Zgodnie z przepisami dotyczącymi substancji chemicznych, takimi jak przepisy UE REACH (Przepisy WE Nr 1907/2006 Parlamentu Europejskiego i Rady Europy), MSI udostępnia informacje o substancjach chemicznych pod adresem: https://storage-asset.msi.com/html/popup/csr/evmtprrt_pcm.html

Energooszczędność produktu

- Zmniejszone zużycie energii podczas używania i w trybie wstrzymania
- Ograniczone użycie substancji szkodliwych dla środowiska i dla zdrowia
- Łatwy demontaż i recykling
- Zmniejszone zużycie zasobów naturalnych poprzez zachęcanie do recyklingu
- Zwiększona żywotność produktu, poprzez łatwe aktualizacje
- Zmniejszona ilość trwałych odpadów, dzięki polityce zwrotów

Polityka ochrony środowiska

- Produkt został zaprojektowany tak, aby umożliwić wielokrotne użycie części i właściwe przetwarzanie, dlatego też nie należy go wyrzucać po zakończeniu żywotności.
- Użytkownicy powinni skontaktować się z lokalnym autoryzowanym punktem zbiórki do celów recyklingu i usuwania zużytych produktów.
- W celu uzyskania dalszych informacji dotyczących przetwarzania należy przejść do witryny firmy MSI i zlokalizować najbliższego dystrybutora.
- Informacje dotyczące prawidłowej utylizacji, zwrotu, przetwarzania i demontażu produktów firmy MSI użytkownicy mogą też uzyskać pod adresem gpcontdev@msi.com.



Uaktualnianie i gwarancja

Należy pamiętać, że niektóre wstępnie zainstalowane składniki produktu mogą zostać na życzenie użytkownika uaktualnione lub wymienione. Dalsze informacje o możliwościach zakupu produktów można uzyskać u lokalnego dostawcy. Nie należy uaktualniać ani wymieniać jakiegokolwiek składnika produktu inaczej niż u autoryzowanego dostawcy lub w punkcie serwisowym, ponieważ może to spowodować unieważnienie gwarancji. Zaleca się, aby skontaktować się z autoryzowanym dostawcą lub punktem serwisowym w celu wykonania usługi uaktualnienia lub wymiany.

Zakup części wymiennych

Należy pamiętać, że zakup części wymiennych (lub zgodnych) do produktu kupowanego przez użytkowników w różnych krajach lub regionach może być realizowany przez producenta w okresie nieprzekraczającym 5 lat od zaprzestania produkcji urządzenia, w zależności od oficjalnych regulacji ogłoszonych w odpowiednim czasie. Szczegółowe informacje dotyczące dostępności części zamiennych można uzyskać u producenta pod adresem <https://www.msi.com/support/>.

Prawa autorskie i informacje na temat znaków towarowych

Copyright © Micro-Star Int'l Co., Ltd. Wszelkie prawa zastrzeżone. Logo MSI to zastrzeżony znak towarowy firmy Micro-Star Int'l Co., Ltd. Wszystkie pozostałe wspomniane znaki i nazwy mogą być znakami towarowymi odpowiednich właścicieli. Firma nie udziela żadnych gwarancji, wyrażonych ani dorozumianych, odnośnie dokładności lub kompletności. Firma MSI zastrzega sobie prawo do wprowadzania zmian w niniejszym dokumencie bez uprzedniego powiadomienia.

Pomoc techniczna

Po wystąpieniu problemu z systemem i nieuzyskaniu rozwiązania z podręcznika użytkownika należy skontaktować się ze sprzedawcą lub z lokalnym dystrybutorem. W celu uzyskania dalszych wskazówek można także wypróbować poniższe zasoby pomocy. Odwiedź witrynę sieciową firmy MSI i uzyskaj dostęp do sekcji instrukcji technicznych, aktualizacji systemu BIOS, aktualizacji sterowników i innych informacji. <https://www.msi.com/support/>