

GIGABYTE™

A5

Quick Start Guide

English

Dutch

українська мова

język polski

čeština

limba română

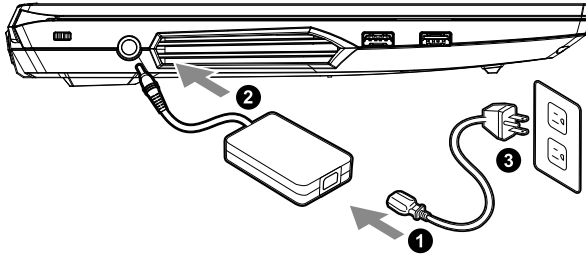
עברית 'Ivrit

српски

Türkçe

Português

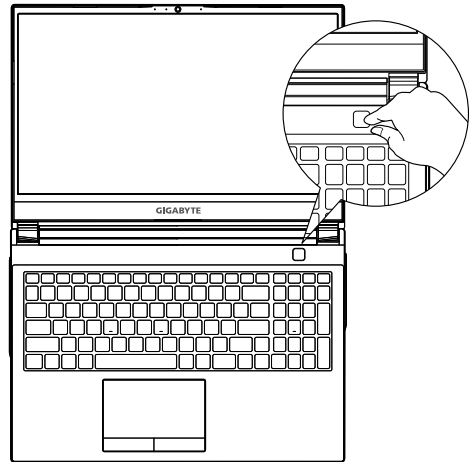
Using GIGABYTE Notebook for the First Time



- 1 Connect the power cord to the AC adapter.
- 2 Connect the adapter to the Power (DC) Input Port on the back side of the notebook.
- 3 Connect the power cord to the power outlet.
- 4 While the Battery Indicator lights on, press the Power Button to turn on the notebook.

Switching on the Power:

After you turn on the notebook for the very first time, do not turn it off until the operating system has been configured. Please note that the volume for the audio will not function until Windows® Setup has completed.



⚠ IMPORTANT

- Ensure that your Notebook PC is connected to a grounded power adapter before turning it on for the first time.
- When using your Notebook PC on power adapter mode, the socket outlet must be near to the unit and easily accessible.
- Locate the input/output rating label on your Notebook PC and ensure that it matches the input/output rating information on your power adapter. Some Notebook PC models may have multiple rating output currents based on the available SKU.
- Power adapter information:
 - Input voltage: 100-240Vac
 - Input frequency: 50-60Hz
 - Rating output voltage: 19.5Vdc / 11.8A

Full User Manual

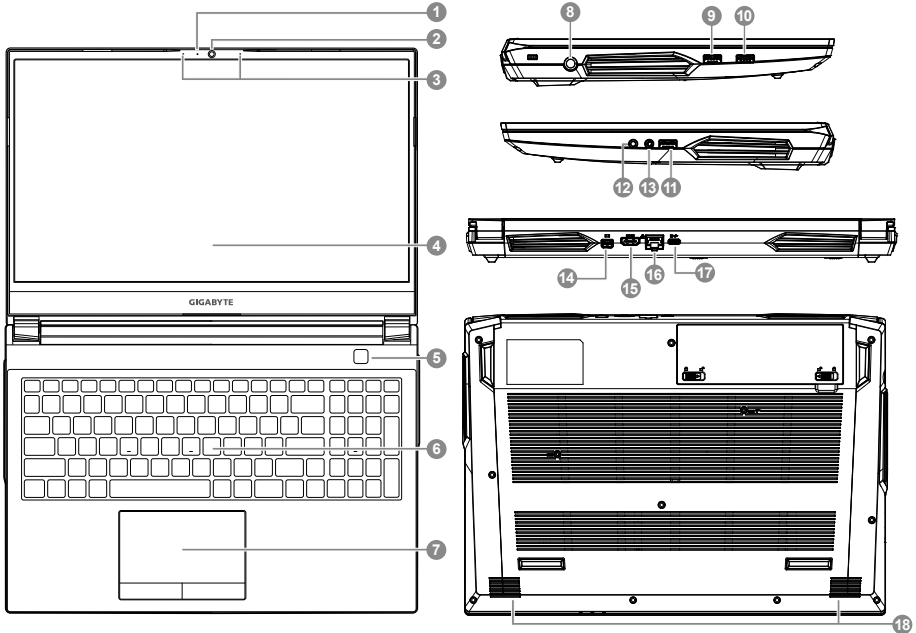
For more user guide and software instruction, please refer to the below link:
<https://www.gigabyte.com/Support>

* Product specifications and product appearance may differ from country to country.

We recommend that you check with your local dealers for the specifications and appearance of the products available in your country.

* Although we endeavor to present the most accurate and comprehensive information at the time of publication, we reserve the right to make changes without prior notice.

GIGABYTE Notebook Tour



1 Webcam Indicator

2 Webcam

3 Microphone

4 Display Panel

5 Power Button

6 Keyboard

7 Touchpad

8 Power (DC) Input

9 USB 3.2 Port (USB type-A)

10 USB 3.2 Port (USB type-A)

11 USB 2.0 Port (USB type-A)

12 Microphone-In Jack

13 Audio Combo Jack

14 Mini Display Port

15 HDMI Port



16 Ethernet (LAN Port) Port

17 USB 3.2 Port (USB type-C)





18 Speakers

IMPORTANT:

- Do not remove the built-in lithium battery.
For any service needs, please contact your local GIGABYTE Authorized Service Center.
- Do not install the Notebook PC on a slant or a place prone to vibrations, or avoid using the Notebook PC in that location for a long time. This increases the risk that a malfunction or damage to the product will occur.
- Do not store and use Notebook PC in direct sunlight or the location where temperatures exceed 112°F (45°C) such as inside a vehicle. There is a danger of Lithium-ion battery expansion and aging.
- Do not use the Notebook PC in a badly ventilated location such as on bedding, on a pillow or cushion, etc, and do not use it in a location such as room with floor heating as it may cause the computer to overheat. Take care that the Notebook PC vents (on the side or the bottom) are not blocked especially in these environments. If the vents are blocked, it may be dangerous and cause the Notebook PC to overheat.

Hotkeys

The computer employs hotkeys or key combinations to access most of the computer's controls like screen brightness and volume output. To activate hotkeys, press and hold the <Fn> key before pressing the other key in the hotkey combination.

Hotkey	Description
Fn + ~	Play/ Pause(in Audio/Video Programs)
Fn + F1	Touchpad Toggle
Fn + F2	Turn LCD Backlight OFF (Press a key to or use Tochpad to turn on)
Fn + F3	Mute Toggle
Fn + F5 / F6	Volume Decrease/Increases
Fn + F7	Display Toggle
Fn + F8 / F9	Bright Decreases/Increases
Fn + F10	PC Camera Power on and off
Fn + F11	Airplane Mode Toggle
Fn + F12	Sleep Toggle
NumLK	Number Lock Toggle
Fn + ScrLK	Scroll Lock Toggle
Caps Lock	Caps Lock Toggle
Fn + Esc	Control Center Toggle
Fn + !	Fan Automatic Control/Full Power
Fn + Backspace	Disable/Enable Flexikey®
Fn + 	Launch Backlit Keyboard Application.
Fn + 	Keyboard Backlit LED on/off Toggle.
Fn + 	Keyboard Backlit Decrease.
Fn + 	Keyboard Backlit Increases.

System Backup Guide

⚠ WARNING

- You can backup original recovery image through this application in case of losing by device damage.
- You can backup original recovery image to USB Flash Drive and restore the system if any storage system replacement with the recovery USB Flash Drive.
- Before you restore the system through the recovery USB Flash Drive, please make sure that you have already made the backup of your data.
- Please DO NOT shut down or un-plug the system when performing backup through recovery USB Flash Drive.

1



- Please plug in the USB Flash Drive which is at least 32GB in capacity to make the original image (backup the data in USB first. All data will be eliminated during the creation of recovery USB Flash Drive)

2



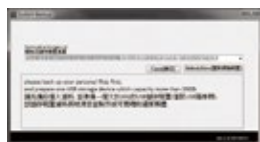
- Insert the driver disk to your optical drive and run the install of "System Backup" (for none-ODD model, please use USB ODD device or download from <http://www.gigabyte.com>)

3



- Run the "System Backup" after finishing the install.

4



- Select your USB disk from the drop-down list and start to create the recovery USB disk.

5

- The window will pop out when the creation of recovery disk is done.
- Please press F12 on starting the system when you need to restore the system. Select " boot from recovery USB Flash Drive " and the system will be restored.
- The time needed for restore will be around 30 mins (time needed may vary by USB disk model).

Recovery Guide

System Recovery (Restore your laptop operating system)

When something is going wrong with the laptop operating system, the storage of the laptop has a hidden partition containing a full back up image of the operating system that can be used to restore the system to factory default settings.

**Note**

- If the storage has been switched or the partition deleted, the recovery option will no longer be available and a recovery service will be needed.
- The recovery function is only available on devices with O/S preinstalled. Devices with DOS do not have the recovery function.

Launch System Recovery

The system recovery feature is preinstalled before the laptop is shipped from the factory. The option menu allows you to launch the Windows recovery tool to reinstall the operating system to factory default.

The brief introduction below will show you how to start the recovery tool and restore your system.

**All ready to go**

Make sure your PC is plugged in. This will take a few minutes.

Windows 10 Recovery Guide

1 Turn off and restart the laptop.



During the laptop turn on process, press and hold F9 key to launch the tool.

3 Choose "Troubleshoot" to enter the recovery settings.
 (Also you can choose "Continue" to exit recovery system and continue to Windows 10 for files or data backup.)



- There are two options for system recovery**
- Reset this PC - You can choose to keep or remove your files and then reinstalls Windows without losing your files.
 - GIGABYTE Smart Recovery - Your PC settings will be restored to factory default settings. Caution: All personal data and files will be lost.

4 GIGABYTE Smart Recovery



The recovery will be activated and you will see the option buttons on the window. Click on "Yes" to start it.

- Caution**
- Once the "Recovery" is selected, your personal data and files will be deleted after the laptop starts restoring, and the operating system will be reset to factory default settings.
 - A progress indicator bar will show on the window when the recovery process is running. Please make sure the AC-adapter is plugged in and do not turn off the laptop.



After the system recovery is completed, you will see the option button on the window, please click on "Shutdown".

5



Advanced options



System Restore

Use a restore point recorded on your PC to restore Windows.



System Image Recovery

Recover Windows using a specific system image file.



Startup Repair

Fix problems that keep Windows from loading.



Command Prompt

Use the Command Prompt for advanced troubleshooting.



UEFI Firmware Settings

Change settings in your PC's UEFI firmware.



Startup Settings

Change Windows Startup behavior.

Appendix

■ Warranty & Service:

Warranty and service and related information please refer to the warranty card or GIGABYTE service website as the below link:

<https://www.gigabyte.com/Support/Laptop>

■ FAQ:

FAQ (Frequent Asked Questions) please refer to the below link:

<https://www.gigabyte.com/Support/Faq>

Control Center Application

The Control Center application is a quick computer configuration application, which allows you to change power mode, set keyboard backlight and assign a single key to launch multiple key combinations.



Control Center Overview

1. Power Modes
2. LED Keyboard
3. Flexikey
4. FAN speed control

1 Power Modes

To set different power mode.



1. Quiet
2. Performance
3. Entertainment
4. Power Saving

2 LED Keyboard

To set keyboard backlight.



1. Light Effects : The buttons surrounding the swatch allow you to alter the effects of the keyboard backlit.
2. Keyboard Sleep timer : enter the value to set backlit sleep timer.
3. Brightness : to set the brightness of keyboard backlight.

3 Flexikey®

The Flexikey® application is a quick hotkey configuration application. It allows you to assign a single key to launch multiple key combinations, programs and applications. You also can create text macros and disable certain keys. The application can also be used to configure the mouse buttons and create hotkeys for gaming.



Flexikey® Overview

1. Profile
2. Keyboard Macro
3. Statistics
4. Mouse Macro
5. Disable/Enable

Keyboard Macro

You can set macro on every keycap except the black key here. Just click the key you want to set macro and it will pop out the macro assign page.



1. Name:
naming the macro profile
2. Action Type
3. Start Record
4. Enable Delay Time
5. Restore

Setting Steps :

- a. Choose an action key "each key", the name can be edited by "1"
- b. Choose an action type by "2"
- c. Choose "EXPRESS KEY" as an action type if you want to set a macro key. Then click "3" to start record and press again to stop it.

Statistics



1. Start Record

Click to start recording the frequency of key presses.

Different colors will represent the frequency of key presses, purple is the most frequent through to green is the less frequent.

2. Quick Disable

The color bar at left side of the screen, displays the color code against the number of key presses. click to disable the color which corresponds to the keys you wish to disable, all disabled keys will then change to gray.

Mouse Macro

You can set macro on every mouse key cap here. Just click the key you want to set macro and it will pop out the macro assign page.



1. Name:
naming the macro profile
2. Action Type
3. Start Record
4. Enable Delay Time
5. Restore

Setting Steps :

- a. Choose an action key "each key", the name can be edited by "1"
- b. Choose an action type by "2"
- c. Choose "EXPRESS KEY" as an action type if you want to set a macro key. Then click "3" to start record and press again to stop it.

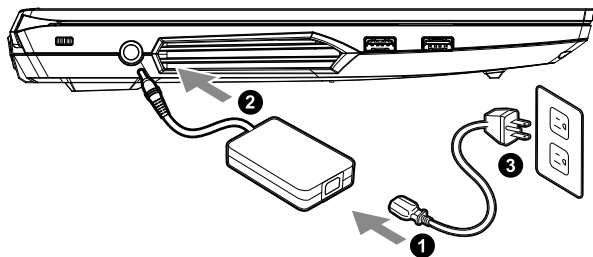
4

FAN speed control

You can set fan speed on here.



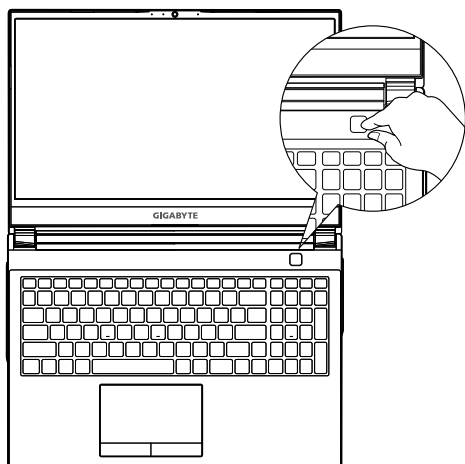
GIGABYTE-Notebook voor de eerste keer gebruiken



- 1 Sluit de voedingskabel aan op de AC-adapter.
- 2 Sluit de AC-adapter aan op de DC-invoer aansluiting aan de rechterkant van de Notebook.
- 3 Sluit de voedingskabel aan op het stopcontact.

De Notebook aanzetten

Nadat u de notebook voor de allereerste keer hebt aangezet, moet u hem pas uitschakelen als het besturingssysteem is geconfigureerd. Houd er rekening mee dat het geluidsvolume pas functioneert als de Windows® Set-up is voltooid.



BELANGRIJKE INFORMATIE

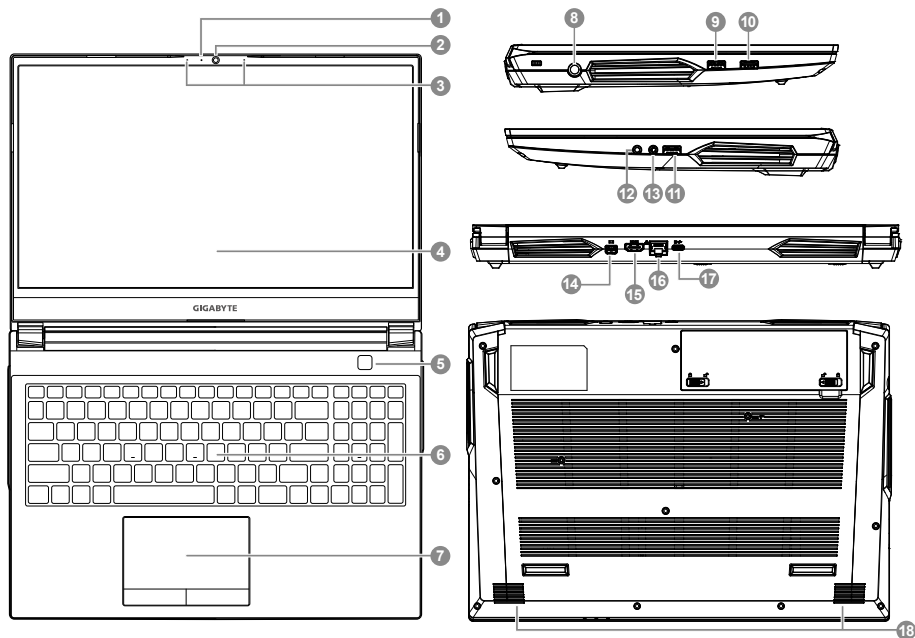
- Zorg ervoor dat uw Notebook PC is aangesloten op een geaarde stroomadapter voordat u hem voor het eerst aanzet.
- Wanneer u uw Notebook PC in de stroomadaptermodus gebruikt, moet het stopcontact in de buurt van het toestel zijn en gemakkelijk bereikbaar zijn.
- Zoek het invoer- en uitvoerteken op uw Notebook PC en zorg ervoor dat het overeenkomt met de invoer- en uitvoer informatie op uw stroomadapter. Sommige notebook PC-modellen kunnen meerdere nominale uitgangsströmen hebben op basis van de beschikbare SKU.
- Informatie over de stroomadapter :
 - Invoervoltage: 100-240 Vac
 - Invoerfrequentie: 50-60 Hz
 - Nominale uitvoervoltage: 19.5V , 11.8 A

Volledige Gebruikershandleiding

Voor meer informatie over de gebruikershandleiding en de software-instructies verwijzen wij u naar de onderstaande link:
<https://www.gigabyte.com/Support>

* De productspecificaties en het uiterlijk van het product kunnen van land tot land verschillen. Wij raden u aan om bij uw lokale dealers te informeren naar de specificaties en het uiterlijk van de producten die in uw land verkrijgbaar zijn.

* Hoewel we ernaar streven om de meest nauwkeurige en uitgebreide informatie te presenteren op het moment van publicatie, behouden we ons het recht voor om wijzigingen aan te brengen zonder voorafgaande kennisgeving.



1 Webcam-lampje

2 Webcam

3 Microfoon

4 Beeldscherm

5 Aan/uit-knop

6 Toetsenbord

7 Touchpad

8 Stroom (DC) Invoerpoort

9 USB 3.2 Poort (USB type A)

10 USB 3.2 Poort (USB type A)

11 USB 2.0 Poort (USB type A)

12 Microfoon

13 Audio combo-aansluiting

14 Mini Beeldscherm Poort

15 HDMI-Poort 

16 Ethernet (LAN)Poort

17 USB 3.2 Poort (USB type C)





18 Luidspreker

BELANGRIJKE INFORMATIE

- U mag de ingebouwde lithiumbatterij niet verwijderen. Neem voor eventuele service contact op met uw lokale GIGABYTE Authorized Service Center (geautoriseerd servicecentrum).
- Installeer de Notebook PC niet op een schuin oppervlak of op een plaats die gevoelig is voor trillingen, of vermijd het gebruik van de Notebook PC op die plaats voor lange tijd. Dit verhoogt het risico dat er een storing optreedt of dat het product beschadigd raakt.
- Bewaar en gebruik de Notebook PC niet in direct zonlicht of op een plaats waar de temperatuur hoger is dan 45°C (112°F), zoals in een voertuig.
- Gebruik de Notebook PC niet op een slecht geventileerde plaats, zoals op beddengoed, op een kussen of deken, enz., en gebruik hem niet op een locatie zoals een kamer met vloerverwarming, omdat de computer hierdoor oververhit kan raken. Zorg ervoor dat de ventilatieopeningen van de Notebook PC (aan de zijkant of de onderkant) niet worden geblokkeerd, vooral niet in deze omgevingen. Als de ventilatieopeningen geblokkeerd zijn, kan dit gevaarlijk zijn en oververhitting van de Notebook PC veroorzaken.

Sneltoetsen

De computer maakt gebruik van sneltoetsen of toetscombinaties om toegang te krijgen tot de meeste bedieningselementen van de computer, zoals de helderheid van het scherm en het geluidsvolume. Om de sneltoetsen te activeren, houdt u de <Fn>-toets ingedrukt voordat u de andere toets in de sneltoetscombinatie indrukt.

Sneltoets	Beschrijving
Fn + ESC	Zet de ventilatiesnelheid op 100%
Fn + ~	Afspelen/ Pauzeren (in Audio/Video programma's)
Fn + F1	Touchpad schakelaar
Fn + F2	"LCD-achtergrondverlichting UIT schakelen (Druk op een toets of gebruik het Touchpad om aan te zetten)"
Fn + F3	Mute schakelaar
Fn + F4	Verhoogt de helderheid van het scherm.
Fn + F5/F6	Volume Omhoog/Omlaag
Fn + F7	Schermschakelaar
Fn + F8/F9	Helderheid omlaag/omhoog
Fn + F10	PC Camera aan en uit
Fn + F11	Vliegtuigmodus schakelaar
Fn + F12	Slaapstand schakelaar
NumLK	Cijfervergrendeling schakelaar
Fn + ScrLK	Scrollvergrendeling schakelaar
Caps Lock	Caps Lock schakelaar
Fn + Esc	Controlecentrum schakelaar
Fn + !	Automatische ventilatorcontrole/Volledige snelheid
Fn + Backspace	Flexikey® in-/uitschakelen
Fn + 	Toetsenbordtoepassing met achtergrondverlichting starten
Fn + 	Achtergrondverlichting toetsenbord schakelaar
Fn + 	Helderheid omlaag toetsenbord
Fn + 	Helderheid omhoog toetsenbord

Gids voor systeemback-up

⚠ WAARSCHUWING

- U kunt via deze toepassing een back-up maken van de oorspronkelijke herstelafbeelding in geval van verlies door beschadiging van het apparaat.
- U kunt een back-up van de oorspronkelijke herstelafbeelding maken naar USB-schijf en het systeem herstellen bij enige vervanging van opslagsysteem met de USB-schijf voor herstel.
- Voordat u het systeem herstelt via de USB-schijf voor herstel, moet u ervoor zorgen dat u reeds de back-up van uw gegevens hebt gemaakt.
- Schakel het systeem NIET uit en koppel het NIET los bij het uitvoeren van een back-up via USB-schijf voor herstel.

1



- Sluit de USB-stick aan die een capaciteit heeft van ten minste 32GB, om de oorspronkelijke afbeelding te maken (maak eerst een back-up van de gegevens naar USB. Alle gegevens worden verwijderd tijdens het aanmaken van de USB-schijf voor herstel)

2



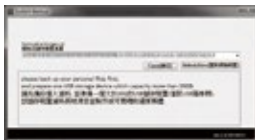
- Plaats de driverschijf in uw optische station en voer de installatie uit van “Systeemback-up” (voor niet-ODD-model gebruikt u USB ODD-apparaat of download van <http://www.AORUS.com>)

3



- Voer de “Systeemback-up” uit wanneer de installatie is voltooid.

4



- Selecteer uw USB-schijf in de vervolgkeuzelijst en begin met het aanmaken van de USB-schijf voor herstel.

5

- Het venster wordt weergegeven wanneer de herstelschijf is aangemaakt.
- Druk op F12 bij het starten van het systeem wanneer u het systeem moet herstellen. Selecteer “opstarten vanaf USB-schijf voor herstel” en het systeem wordt hersteld.
- De tijd die nodig is voor herstellen is ongeveer 30 min (de benodigde tijd kan variëren afhankelijk van het model USB-schijf).

Herstelgids

Systeemherstel (erstel van het besturingssysteem van uw laptop)

Wanneer er iets mis gaat met het besturingssysteem van de laptop, heeft de opslag van de laptop een verborgen afscheiding met daarin een volledig back-up beeld van het besturingssysteem dat kan worden gebruikt om het systeem te herstellen naar de standaard fabrieksinstellingen.

**Let op**

- Als de opslag is geschakeld of de afscheiding is verwijderd, zal de hersteloptie niet langer beschikbaar zijn en zal er een hersteldienst nodig zijn.
- De herstelfunctie is alleen beschikbaar op apparaten waarop O/S is voorgeïnstalleerd. Apparaten met DOS hebben de herstelfunctie niet.

Systeemherstel starten

- De systeemherstelfunctie is voorgeïnstalleerd voordat de laptop uit de fabriek wordt verzonden. Via het optiemenu kunt u de Windows hersteltool starten om het besturingssysteem opnieuw te installeren volgens de standaard fabrieksinstellingen.
- De korte inleiding hieronder laat u zien hoe u de hersteltool kunt starten en uw systeem kunt herstellen.

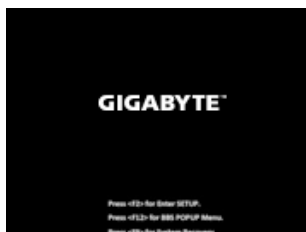
**Alles klaar om te beginnen**

Zorg ervoor dat uw PC is aangesloten. Dit zal een paar minuten duren.

Windows 10 Herstelgids

1 Zet de laptop uit en start hem opnieuw op.

2



Houd tijdens het inschakelen van de laptop de F9-toets ingedrukt om de tool te starten.

3



Kies "Problemen oplossen" om de herstelinstellingen in te voeren.

(U kunt ook kiezen voor "Doorgaan" om het herstelsysteem af te sluiten en door te gaan naar Windows 10 voor bestanden of gegevensback-up).



Er zijn twee opties voor systeemherstel

- Deze PC resetten
U kunt ervoor kiezen om uw bestanden te bewaren of te verwijderen en vervolgens Windows opnieuw te installeren zonder uw bestanden te verliezen.
- GIGABYTE Slim herstel
De instellingen van uw PC zullen worden hersteld naar de standaard fabrieksinstellingen. Let op: Alle persoonlijke gegevens en bestanden zullen verwijderd worden.

4



GIGABYTE Slim herstel



Het herstel zal worden geactiveerd en u zult de verschillende opties op het scherm zien. Klik op "Ja" om hiermee te starten.



Let op

- Zodra het "Herstel" is geselecteerd, zullen uw persoonlijke gegevens en bestanden worden verwijderd nadat de laptop begint met het herstellen, en het besturingssysteem zal worden gereset naar de standaard fabrieksinstellingen.
- Een voortgangsindicatiebalk wordt op het scherm weergegeven wanneer het herstelproces wordt uitgevoerd. Zorg ervoor dat de AC-adapter is aangesloten en zet de laptop niet uit.



Nadat het systeemherstel is voltooid, ziet u de optieknop op het scherm en klikt u op "Uitschakelen".



Geavanceerde opties



Systemherstel

Gebruik een herstelpunt dat op uw PC is opgeslagen om Windows te herstellen.



Systeembeeldherstel

Herstel Windows met behulp van een specifiek systeembeeldbestand.



Reparatie opstarten

Problemen oplossen die ervoor zorgen dat Windows niet kan worden geladen.



Commando prompt

Gebruik de Commando Prompt voor geavanceerde probleemoplossing.



UEFI-firmware instellingen

Wijzig de instellingen in de UEFI-firmware van uw PC.



Instellingen voor het opstarten

Verander het opstartgedrag van Windows.

Bijlage

■ Garantie & Service :

Ga voor informatie over garantie en service naar de garantiekaart of de GIGABYTE-servicewebsite via onderstaande link:

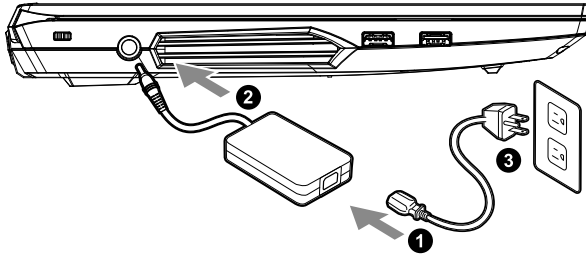
<https://www.gigabyte.com/Support/Laptop>

■ Veelgestelde vragen :

Ga voor FAQ (Veelgestelde Vragen) naar onderstaande link:

<https://www.gigabyte.com/Support/Faq>

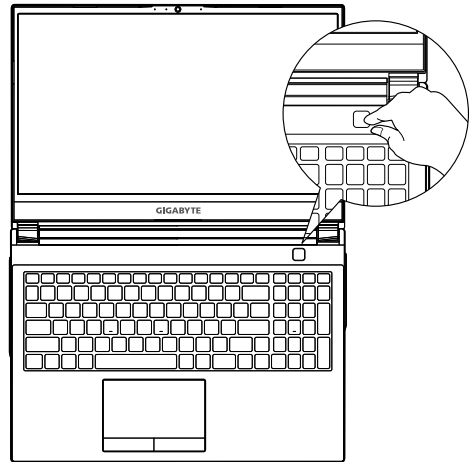
Перше користування ноутбуком GIGABYTE



- 1 Підключіть шнур живлення до адаптера змного струму.
- 2 Підключіть адаптер змного струму до гнзда входу пост йного струму з правого боку ноутбуку.
- 3 Підключіть шнур живлення до розетки живлення.

Ув мкнення живлення

Псля першого ув мкнення ноутбуку не вмикайте його, доки не буде виконано конфгурацію операційної системи. Зверніть увагу: гучність для аудіо не працюватиме, доки не буде виконано налаштування Windows®.



⚠ ВАЖЛИВО

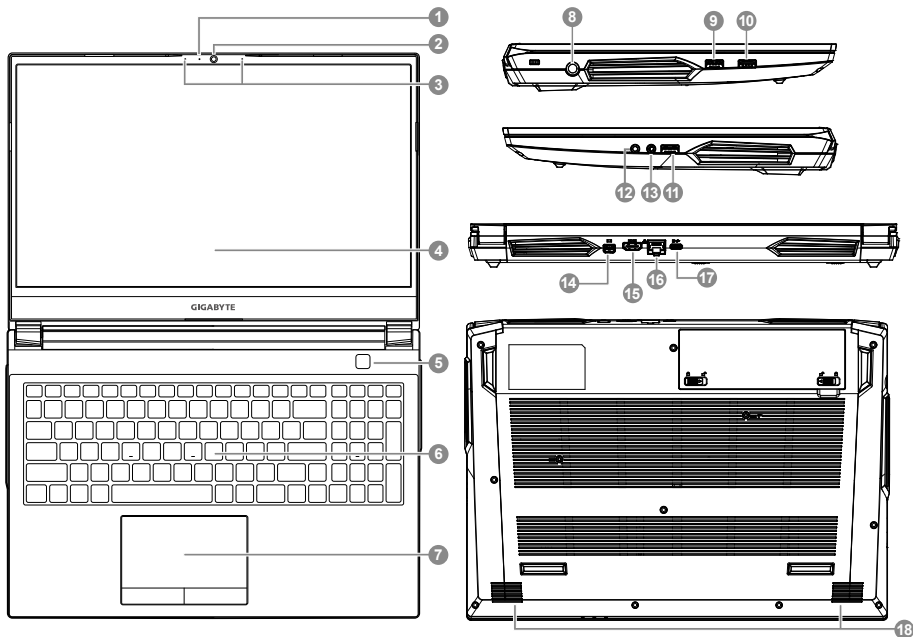
- Переконайтеся, що перед першим ув мкненням ноутбук підключено до заземленого адаптера живлення.
- Коли ви користуєтеся ноутбуком у режимі живлення від адаптера, розетка електромережі мусить бути поруч і легко доступною.
- Знайдіть позначку входу/виходу на ноутбуку і переконайтеся, що вказані значення збігаються з значеннями на адаптері живлення. Деякі моделі ноутбуків можуть мати багато варіантів номінальних значень виходу струму, залежно від доступного SKU.
- **Інформація про адаптер живлення:**
 - Вхідна напруга: 100-240 В змного струму
 - Частота входу: 50-60 Гц
 - Номінальна вихідна напруга: 19.5 В ; 11.8 А

Повний посібник користувача

Повний посібник користувача в та інструкції до ПЗ розміщено за посиланням:
<https://www.gigabyte.com/Support>

* Робочі характеристики виробу та вигляд виробу можуть бути різними в різних країнах. Радимо дізнатися в місцевих розповсюджувачів про технічні характеристики та вигляд виробу, доступних у вашій країні.

* Ми прагнемо надавати найточнішу та найкращу детальну інформацію на момент публікації, проте застерігаємо за собою право вносити зміни без попередження.



1 Індикатор веб-камери

2 Веб-камера

3 М крофон

4 Панель дисплея

5 Кнопка живлення

6 Клавіатура

7 Сенсорна панель

8 Вхідний порт живлення (постійного струму)

9 Порт USB 3.2 (USB type-A)

10 Порт USB 3.2 (USB type-A)

11 Порт USB 2.0 (USB type-A)

12 Контакт входу м. крофону

13 Гніздо аудіо комбо

14 Порт Mini Display

15 Порт HDMI 

16 Порт Ethernet (LAN)

17 Порт USB 3.2 (USB type-C)





18 Динамік

ВАЖЛИВО:

- Не виймайте вбудований літійовий акумулятор. Щодо будь-якого ремонту звертайтеся до місцевого авторизованого сервісного центру GIGABYTE.
- Не встановлюйте ноутбук на похилій поверхні чи в місцях, що може вивертити його, та не використовуйте ноутбук у таких місцях протягом тривалого часу. Це збільшує ризик несправності та пошкодження виробу.
- Не зберігайте та не використовуйте ноутбук під прямим сонячним промінням в місцях, де температура піднята вище 112°F (45°C), зокрема в салоні автомобіля. Це загрожує розширеному та спрацюванню літійового акумулятора.
- Не використовуйте ноутбук у погані провітрюваних місцях, зокрема на підлозі, під ліжком, подушкою тощо, в кімнатах з теплою підлогою, оскільки це може спричинити перегрівання комп'ютера. У таких середовищах звертайте особливу увагу, чи не заблоковано вентиляційні отвори на ноутбуку (збоку та внизу). Якщо вентиляційні отвори заблоковано, це може бути небезпечним і спричинити перегрівання комп'ютера.

Гаряч клав ш

Комп'ютер використовує гаряч клав ш або комб нац клав ш для входу до б льшост елемент в керування комп'ютера, наприклад регулювання яскравост екрана та гучност . Щоб активувати гаряч клав ш , натисн ть утримуйте клав шу <Fn>, перш н ж натискати нш клав ш в комб нац клав ш.

Гаряча клав ша	Опис
Fn + ESC	Для зб льшення швидкост вентилятора до 100 %.
Fn + ~	В дтворення/Пауза (в ауд о/в деопрограмах)
Fn + F1	Перемикання сенсорно панел
Fn + F2	ВИМИКА п дсв чування РК-дисплею (для ув мкнення натисн ть клав шу або застосуйте Сенсорну панель)
Fn + F3	Перемикання «Без звуку»
Fn + F4	Зб льшення яскравост екрана.
Fn + F5/F6	Зменшення/зб льшення гучност
Fn + F7	Перемикання дисплея
Fn + F8/F9	Зменшення/Зб льшення яскравост
Fn + F10	Ув мкнення та вимкнення живлення камери ПК
Fn + F11	Перемикання режиму «Л так»
Fn + F12	Перемикання режим сну
NumLK	Перемикання Number Lock
Fn + ScrLK	Перемикання Scroll Lock
Верхн й рег стр (Caps Lock)	Перемикання Caps Lock
Fn + Esc	Перемикання Центру керування
Fn +!	Автоматичне керування/повна потужн сть вентилятора
Fn + Backspace	Вимкнути/Ув мкнути Flexikey®
Fn + 	Додаток запуску п дсв чення клав атури
Fn + 	Перемикання п дсв чування клав атури
Fn + 	Зменшення яскравост клав атури.
Fn + 	Зб льшити яскрав сть клав атури

Посібник з резервного копіювання системи

⚠ УВАГА

- З цього додатку можна зробити оригінальний образ резервної копії для відновлення в разі пошкодження пристрою.
- Можна зробити оригінальний образ для відновлення на диск USB та відновити систему за допомогою диску USB у разі будь-яких заману систем пам'яті.
- Перш ніж відновлювати систему через диск USB, переконайтеся, що ви зробили резервну копію даних.
- НЕ ВИМИКАЙТЕ систему, виконуючи резервне копіювання з диску USB.

1



- Підключіть флеш-пам'ять USB, що має обсяг щонайменше 32 Гб, для створення оригінального образу (спочатку зробіть резервну копію даних на USB. Під час створення диску USB резервної копії буде видалено всі дані)

2



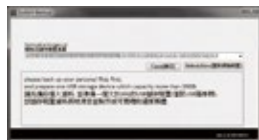
- Вставте диск драйверів до оптичного дисководу і запустіть інсталяцію System Backup (Резервне копіювання системи). Для моделей без оптичного дисководу застосуйте оптичний дисковод з підключенням по USB або завантажте з <http://www.AORUS.com>

3



- Запустіть System Backup (Резервне копіювання системи) після завершення інсталяції.

4



- З випадного списку виберіть диск USB і почніть створювати диск USB резервної копії.

5

- Коли буде створено диск резервної копії, з'явиться вікно.
- Коли знадобиться відновити систему, натисніть F12 під час запуску системи. Виберіть boot from recovery USB disk (первинне завантаження з диску USB резервної копії) - і систему буде відновлено.
- Відновлення триватиме приблизно 30 хвилин (час може різнитися залежно від моделі диску boot from recovery USB).

Посібник з встановлення

Встановлення системи

У разі, якщо щось трапляється в операційній системі ноутбука, у пам'яті ноутбука прихований диск з повним образом операційної системи, який можна використати для встановлення системи на фабричне налаштування за замовчуванням.



Примітка

- Якщо пам'ять перемкнули або видалили диск, опція встановлення не буде доступною. Знадобиться звернутися за послугою встановлення.
- Функція встановлення доступна лише на пристроях з попередньо встановленою операційною системою. Пристрої з DOS не мають функції встановлення.

Запустити встановлення системи

- Функцію встановлення системи встановлюють до транспортування ноутбука з заводу. Меню опцій надає можливість запустити інструмент встановлення Windows для перевстановлення операційної системи на фабричне налаштування за замовчуванням.
- Нижче коротко введено показує, як запустити інструмент встановлення встановити систему.



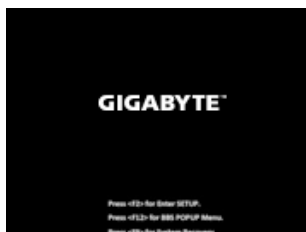
Усе готово

Переконайтеся, що ПК підключено до мережі живлення. Це триватиме кілька хвилин.

Посібник з відновлення Windows 10

1 Вимкніть і перезавантажте ноутбук.

2



У процесі увімкнення ноутбука натисніть і утримуйте клавішу F9, щоб запустити інструмент.

3



Виберіть «Troubleshoot» (Виправлення неполадок), щоб увійти до налаштувань відновлення.

(Також можна вибрати «Continue» (Продовжити), щоб вийти з системи відновлення і перейти у Windows 10 для резервного копіювання файлів або даних.)



дві опції відновлення системи

- Скинути налаштування цього ПК
Можна вибрати зберегти чи видалити файли, а потім перевстановити Windows, не втрачаючи файли.
- Smart-відновлення GIGABYTE
Параметри ПК буде відновлено до заводських налаштувань за замовчуванням.
Увага: Усі особисті дані та файли буде втрачено.

4



Smart-в дновлення GIGABYTE



Буде активовано в дновлення, ви побачите кнопки опції у вікні. Клацніть «Yes» (Так), щоб почати.



Увага

- Коли вибрано «Recovery» (Відновлення), ваші особисті дані та файли буде видалено після того, як ноутбук почне відновлення, і операційна система повернеться на заводські налаштування за замовчуванням.
- У вікні з'явиться панель індикатора перебігу виконання, коли триватиме процес відновлення. Переконайтеся, що адаптер живлення змінного струму увімкнено, і не вимикайте ноутбук.



Коли виконано в дновлення системи, у вікні ви побачите кнопку опції . Натисніть «Shutdown» (Вимкнути систему).



Високотехнологічні опції



Відновлення системи

Для відновлення Windows застосуйте точку відновлення, записану на ПК.



Відновлення образу системи

Відновіть Windows за допомогою певного файлу образу системи.



Відновлення під час запуску

Виправляйте проблеми, які не дають Windows завантажуватися.



Командний рядок

Користуйтеся Командним рядком для високотехнологічного усунення несправностей.



Налаштування мікропрограми UEFI

Змініть налаштування мікропрограми ПК UEFI.



Налаштування запуску

Змініть поведінку Windows при запуску.

Додаток

■ Гарант я та обслуговування:

Інформацію про гарантію та обслуговування подано в гарантійному талоні або на веб-сайті послуги GIGABYTE за наступним посиланням:

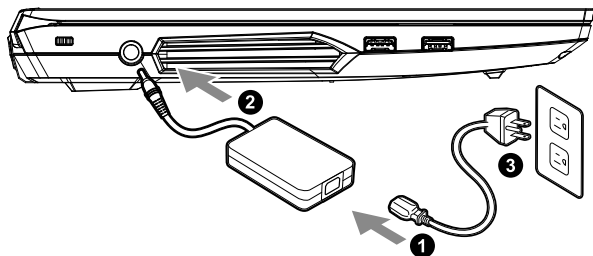
<https://www.gigabyte.com/Support/Laptop>

■ ЧаПи:

ЧаПи (часті питання) подано за посиланням:

<https://www.gigabyte.com/Support/Faq>

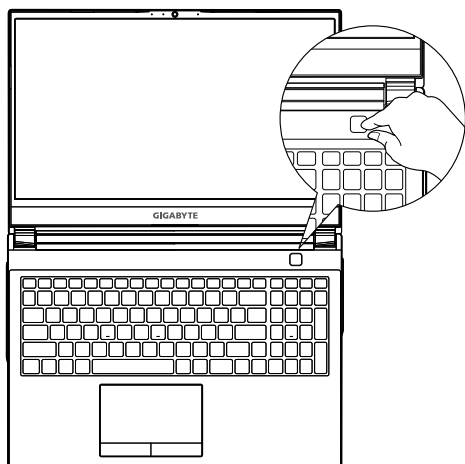
Pierwsze użycie notebooka GIGABYTE



- 1 Podłącz przewód zasilający do zasilacza prądu zmiennego.
- 2 Podłącz zasilacz prądu zmiennego do gniazda prądu stałego z prawej strony notebooka.
- 3 Podłącz przewód zasilający do gniazda zasilania.

Włączanie zasilania

Po pierwszym włączeniu notebooka, nie należy go wyłączać, aż do skonfigurowania systemu operacyjnego. Należy pamiętać, że głośność audio nie będzie działać, aż do wykonania ustawień Windows®.



WAŻNE

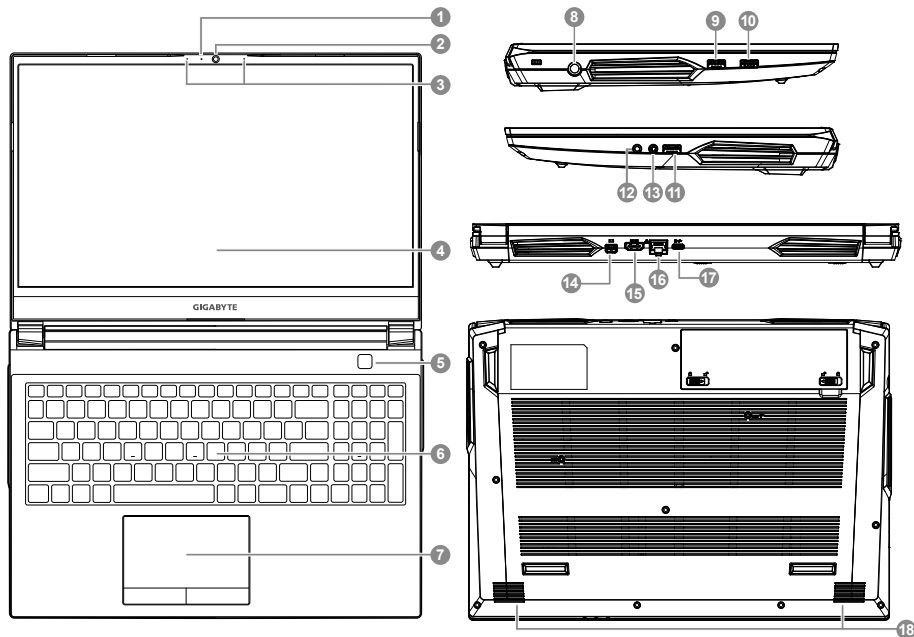
- Przed pierwszym włączeniem należy się upewnić, czy posiadany notebook PC jest podłączony do uziemionego zasilacza.
- Podczas używania posiadanego notebooka PC w trybie zasilacza, gniazdo zasilania musi się znajdować w pobliżu urządzenia i musi być łatwo dostępne.
- Zlokalizuj znak wejścia/wyjścia na posiadanym notebooku PC i upewnij się, że pasuje do informacji znamionowych wejścia/wyjścia na zasilaczu. Niektóre modele notebooka PC mogą mieć znamionowych prądów wyjścia w oparciu o dostępne SKU.
- Informacje zasilacza:
 - Napięcie wejścia: 100-240 V prądu zmiennego
 - Częstotliwość dost. wejścia: 50-60 Hz
 - Znamionowe napięcie wyjścia: 19.5V,11.8 A

Pe ny podr cznik u ytkownika

W celu dalszych instrukcji użytkownika i instrukcji oprogramowania, sprawdź łącze poniżej:
<https://www.gigabyte.com/Support>

* Specyfikacje produktu i wygląd produktu zależą od kraju. Zalecamy sprawdzenie u lokalnych dostawców specyfikacji i wyglądu produktów dostępnych w swoim kraju.

* Chociaż dokładamy wszelkich wysiłków, aby zaprezentować najbardziej dokładne i wyczerpujące informacje w czasie publikacji, zastrzegamy sobie prawo do wykonania zmian, bez wcześniejszego powiadomienia.



1 Wskaźnik kamery internetowej

2 Kamera internetowa

3 Mikrofon

4 Panel wyświetlacza

5 Przycisk zasilania

6 Klawiatura

7 Touchpad

8 Gniazdo wejścia zasilania
(Prąd stały)

9 Port USB 3.2 (USB typ A)

10 Port USB 3.2 (USB typ A)

11 Port USB 2.0 (USB typ A)

12 Gniazdo wejścia mikrofonu

13 Gniazdo audio combo

14 Port Mini Display

15 Port HDMI 

16 Port Ethernet (LAN)

17 Port USB 3.2 (USB typ C)




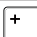
18 Głośnik

WAŻNE

- Nie należy wyjmować wbudowanej baterii litowej. W sprawie jakichkolwiek potrzeb serwisowych należy się kontaktować ze swoim lokalnym, autoryzowanym punktem serwisowym GIGABYTE.
- Nie należy instalować notebooka PC na pochylej powierzchni lub w miejscu narażonym na wibracje, należy też unikać długotrwałego używania notebooka PC w takim miejscu. Zwiększa to zagrożenie wystąpienia awarii lub uszkodzenia produktu.
- Nie należy przechowywać i używać notebooka PC w bezpośrednim świetle słonecznym lub w miejscach w których temperatura przekracza 112°F (45°C), takich jak wnętrze pojazdu. Grozi to spuchnięciem i przyspieszonym zużyciem baterii.
- Nie należy używać notebooka PC w miejscu o złej wentylacji, takim jak pościel, poduszka, itd. i nie należy go używać w takim miejscu jak pokój z ogrzewaniem podłogowym, ponieważ może to spowodować przegrzanie komputera. Należy uważać, aby nie blokować szczelin wentylacyjnych notebooka PC (z boku lub na spodzie), szczególnie w tych miejscach. Zablokowanie szczelin wentylacyjnych może być groźne i może spowodować przegrzanie notebooka PC.

Przyciski skrótu

Komputer wykorzystuje przyciski skrótu lub kombinacje przycisków dla dostępu do wszystkich elementów sterowania komputerem, takich jak jasność ekranu i głośność. Aby uaktywnić przyciski skrótu, naciśnij i przytrzymaj przycisk <Fn> przed naciśnięciem innego przycisku w kombinacji przycisku skrótu.

Гаряча клавиша	Опис
Fn + ESC	Do zwiększenia obrotów wentylatora o 100%
Fn + ~	Odtwarzaj/Pauza (w programach Audio/Wideo)
Fn + F1	Przełączenie touchpada
Fn + F2	WYŁĄCZENIE podświetlenia LCD (W celu włączenia, naciśnij przycisk lub użyj touchpada)
Fn + F3	Przełączenie wyciszenia
Fn + F4	Zwiększenie jasności ekranu.
Fn + F5/F6	Zmniejszenie/zwiększenie głośności
Fn + F7	Przełączanie wyświetlacza
Fn + F8/F9	Zmniejszanie/zwiększenia jasności
Fn + F10	Włączanie i wyłączanie zasilania kamery PC
Fn + F11	Przełączenie trybu Samolot
Fn + F12	Przełączenie uśpienia
NumLK	Przełączenie blokady klawiatury numerycznej
Fn + ScrLK	Przełączenie blokady przewijania
Caps Lock	Przełączenie blokady wielkich liter
Fn + Esc	Przełączenie Centrum sterowania
Fn + !	Automatyczne sterowanie wentylatorem/Pełna moc
Fn + Backspace	Wyłączenie/włączenie Flexikey®
Fn + 	Uruchom aplikację podświetlenia klawiatury
Fn + 	Przełączenie podświetlenia klawiatury
Fn + 	Zmniejszenie jasności klawiatury
Fn + 	Zwiększenie jasności klawiatury

Посібник з резервного копіювання системи

⚠ УВАГА

- З цього додатку можна зробити оригінальний образ резервної копії для відновлення в разі пошкодження пристрою.
- Можна зробити оригінальний образ для відновлення на диск USB та відновити систему за допомогою диску USB у разі будь-яких змін у системній пам'яті.
- Перш ніж відновлювати систему через диск USB, переконайтеся, що ви зробили резервну копію даних.
- НЕ ВИМИКАЙТЕ систему, виконуючи резервне копіювання з диску USB.

1



- Підключіть флеш-пам'ять USB, що має обсяг щонайменше 32 ГБ, для створення оригінального образу даних на USB. Під час створення диску USB резервна копія буде видалена всього дані.

2



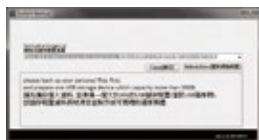
- Вставте диск драйвер в до оптичного дисководу і запустіть інсталяцію System Backup (Резервне копіювання системи). Для моделей без оптичного дисководу застосуйте оптичний дисковод з підключенням по USB або завантажте з <http://www.AORUS.com>

3



- Запустіть System Backup (Резервне копіювання системи) після завершення інсталяції.

4



- З випадного списку виберіть диск USB, почніть створювати диск USB резервної копії.

5

- Коли буде створено диск резервної копії, з'явиться в кно.
- Коли знадобиться відновити систему, натисніть F12 під час запуску системи. Виберіть boot from recovery USB disk (первинне завантаження з диску USB резервної копії) - систему буде відновлено.
- В процесі відновлення триватиме приблизно 30 хвилин (час може змінитися залежно від моделі диску boot from recovery USB).

Instrukcja przywracania

Przywracanie systemu (Przywrócenie systemu operacyjnego posiadanego laptopa)

Jeśli system operacyjny laptopa zacznie działać nieprawidłowo, w pamięci masowej laptopa znajduje się ukryta partycja, zawierająca obraz pełnej kopii zapasowej systemu operacyjnego, który można wykorzystać do przywrócenia fabrycznych, domyślnych ustawień systemu.



Uwaga

- Jeśli pamięć masowa została przełączona lub usunięta została partycja, opcja przywracania nie będzie już dostępna i konieczne będzie skorzystanie z usługi przywracania.
- Funkcja przywracania jest dostępna wyłącznie w urządzeniach z preinstalowanym systemem operacyjnym. Urządzenia z systemem DOS nie mają funkcji przywracania.

Uruchomienie przywracania systemu

Funkcja przywracania systemu jest preinstalowana przed dostarczeniem laptopa z fabryki. Menu opcji umożliwia uruchomienie narzędzia przywracania Windows w celu ponownej instalacji systemu operacyjnego w fabrycznej, domyślnej konfiguracji. Zamieszczone poniżej, krótkie wprowadzenie pokazuje, jak uruchomić narzędzie przywracania i przywrócić swój system.



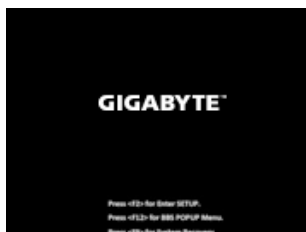
Wszystko gotowe do rozpoczęcia

Upewnij się, że posiadany komputer PC jest podłączony do zasilania. Zajmie to kilka minut.

Instrukcja odzyskiwania Windows 10

1 Wyłącz i uruchom ponownie laptopa.

2



Podczas w czania laptopa, naci nij i przytrzymaj przycisk F9 w celu uruchomienia narz dzia.

3



Wybierz "Rozwiązywanie problemów", aby przejść do ustawień przywracania.

(Można także wybrać "Kontynuuj", aby wyjść z odzyskiwania systemu i kontynuować uruchamianie Windows 10 w celu wykonania kopii zapasowej plików lub danych)



Dostępne są dwie opcje odzyskiwania systemu

- Resetowanie ustawień do stanu początkowego
Można wybrać zachowanie lub usunięcie swoich plików, a następnie ponownie zainstalować system Windows, bez utraty swoich plików.
- GIGABYTE Smart Recovery
Ustawienia posiadanego komputera PC zostaną przywrócone do fabrycznych ustawień domyślnych.
Ostrzeżenie: Utracone zostaną wszystkie dane osobowe i pliki.

4



GIGABYTE Smart Recovery



Zostanie uaktywnione odzyskiwanie i w oknie pojawią się przyciski opcji. Kliknij "Tak", aby rozpocząć odzyskiwanie.



Ostrzeżenie

- Po wybraniu "Odzyskiwanie", po rozpoczęciu przez laptopa przywracania, usunięte zostaną dane osobowe i pliki użytkownika, a system operacyjny zostanie przywrócony do fabrycznych ustawień domyślnych.
- Po uruchomieniu procesu odzyskiwania w oknie zostanie pokazany pasek wskaźnika postępu. Należy się upewnić, że jest podłączony zasilacz prądu zmiennego i nie należy wyłączać laptopa.



Po wykonaniu odzyskiwania systemu w oknie pojawi się przycisk opcji, należy kliknąć "Zamknij".

5



Opcje zaawansowane



Przywracanie systemu

Użycie do przywracania systemu Windows punktu zapisanego w posiadanym komputerze PC.



Naprawa podczas uruchomienia

Rozwiązanie problemów, uniemożliwiających załadowanie systemu Windows.



Wiersz polecenia

Wiersz polecenia należy użyć do zaawansowanego rozwiązywania problemów.



Command Prompt

Use the Command Prompt for advanced troubleshooting.



Ustawienia oprogramowania układowego UEFI

Zmiana ustawień oprogramowania układowego UEFI posiadanego komputera PC.



Ustawienia uruchamiania

Zmiana zachowania podczas uruchamiania Windows.

Dodatek

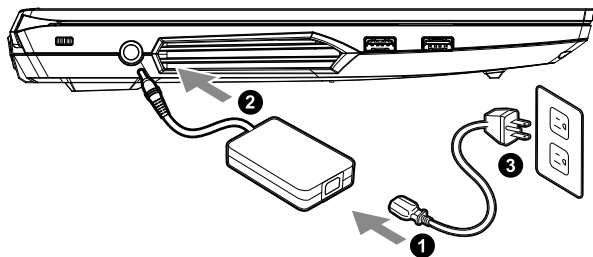
■ Gwarancja i serwis:

W celu uzyskania informacji o gwarancji i serwisie należy sprawdzić kartę gwarancyjną lub stronę internetową serwisu GIGABYTE, pod podanym poniżej łączem:
<https://www.gigabyte.com/Support/Laptop>

■ FAQ:

FAQ (Często zadawane pytania), znajdują się pod podanym poniżej łączem:
<https://www.gigabyte.com/Support/Faq>

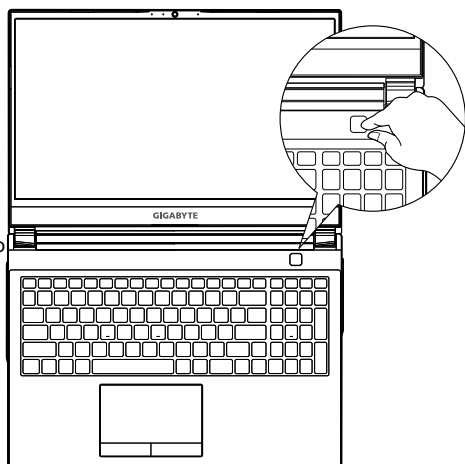
První použití notebooku GIGABYTE



- 1 P ipojte napájecí kabel k napájecímu adaptéru.
- 2 P ipojte napájecí adaptér k vstupnímu konektoru stejnosměrného napájení na pravé straně notebooku.
- 3 P ipojte napájecí kabel k elektrické zásuvce.

Zapnutí napájení

Po prvním zapnutí notebooku jej nevyplínejte, dokud nebude nakonfigurován opera ní systém. Zvuk nebude k dispozici, dokud nebude dokon eno nastavení systému Windows®.



DLEITĚ

- P ed prvním zapnutím notebooku jej p ipojte k uzemněnému napájecímu adaptéru.
- Pokud je notebook p ipojen k napájecímu adaptéru, elektrická zásuvka se musí nacházet v blízkosti a musí být snadno p ístupná.
- Najděte na notebooku íteky s jmenovitými vstupními/výstupními hodnotami a ujistěte se, e napájecí adaptér odpovídá těmto hodnotám. Některé modely notebooku mohou mít více jmenovitých výstupních proud v závislosti na dostupných SKU.
- Informace o napájecím adaptéru:
 - Vstupní napětí: 100–240 V AC
 - Vstupní frekvence: 50–60 Hz
 - Jmenovité výstupní napětí: 19.5 V, 11.8 A

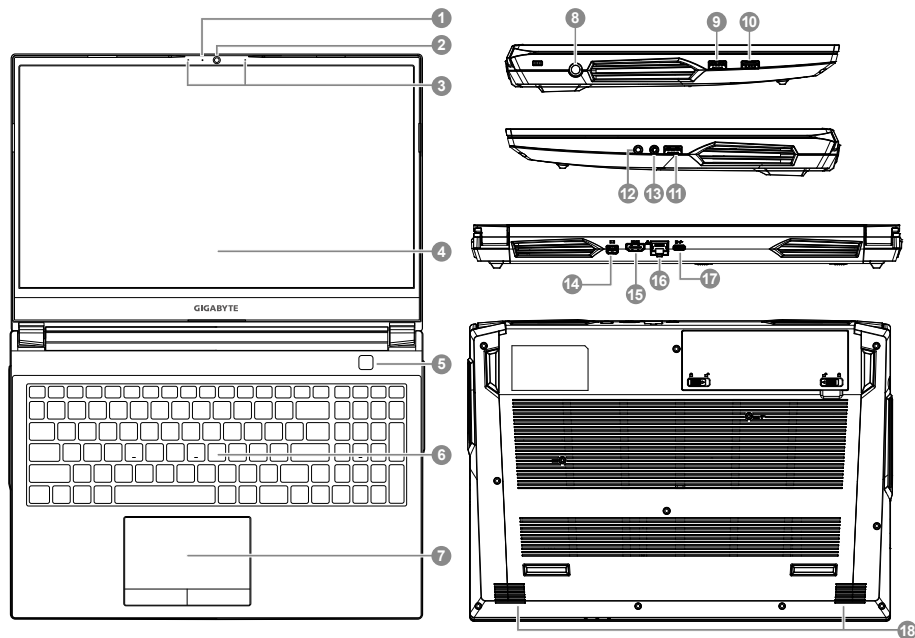
Úplná u ivatelská p íru ka

Dal í pokyny k pou ívání a k softwaru m ete nalézt na následujícím odkazu:
<https://www.gigabyte.com/Support>

* Specifikace výrobku a jeho vzhled se mohou v r zných zemích li it. Doporu ujeme se obrátit na místní prodejce, kte í vám sdělí, jaké specifikace a vzhled výrobku jsou k dispozici ve va í zemi.

* Usilujeme o to, abychom v době publikace poskytli co nejp esněj í a nejp úplněj í informace, ale vyhrazuje si právo provést změny, a to bez p edchozího upozornění.

Seznámení s notebookem GIGABYTE



1 Indikátor webové kamery

2 Webová kamera

3 Mikrofon

4 Displej

5 Tlačítko napájení

6 Klávesnice

7 Touchpad

8 Vstupní konektor napájení
(stejnoseměrného)

9 Port USB 3.2 (USB type-A)

10 Port USB 3.2 (USB type-A)

11 Port USB 2.0 (USB type-A)

12 Vstupní konektor pro mikrofon

13 Kombinovaný audio konektor

14 Port Mini DisplayPort

15 Port HDMI 

16 Ethernetový port (LAN)

17 Port USB 3.2 (USB type-C)





18 Reprodukční

DŮLEŽITÉ:

- Nevynádvávejte vestavěnou lithiovou baterii. V případě, že potřebujete využít servis, obraťte se na místní autorizovaný servis GIGABYTE.
- Neumísťujte notebook na nakloněný povrch ani místo vystavené vibracím, případně notebook na takovém místě nepoužívejte dlouhou dobu. Za takových okolností se totiž zvyšuje riziko poruchy nebo poškození výrobku.
- Neskladujte a nepoužívejte notebook na místě vystaveném přímému slunečnímu světlu ani místě, kde teplota překračuje 45 °C (112 °F), například uvnitř vozidla. Hrozí nebezpečí, že se bude rozpínat lithium-iontová baterie a že se zhorší její vlastnosti.
- Nepoužívejte notebook na místě, kde nebude zajištěno dostatečné větrání, například na dece, polštářích nebo polstrovaném nábytku, nebo na vytápěné podlaze, protože by se notebook mohl přehřát. Dbejte na to, aby větrací otvory notebooku (na boku nebo spodní straně) nebyly blokovány, obzvláště v těchto situacích. Blokování větracích otvorů je nebezpečné a může vést k přehřátí notebooku.

Klávesové zkratky

Počítač umožňuje přístup k nejpoužívanějším ovládacím prvkům, například nastavení jasu obrazovky nebo hlasitosti, prostřednictvím klávesových zkratk nebo kombinací kláves. Chcete-li aktivovat klávesovou zkratku, stiskněte a podržte klávesu <Fn> a poté stiskněte druhou klávesu kombinace.

Klávesová zkratka	Popis
Fn + ESC	Zvýšení otáček ventilátoru na 100%
Fn + ~	Přehrát/pozastavit (v programech pro přehrávání zvuku/video)
Fn + F1	Přepnutí touchpadu
Fn + F2	"Vypnutí podsvícení LCD (zapnout jej můžete stisknutím klávesy nebo pomocí touchpadu)"
Fn + F3	Přepnutí ztlumení
Fn + F4	Zvýšení jasu obrazovky.
Fn + F5/F6	Snížení/zvýšení hlasitosti
Fn + F7	Přepnutí zobrazení
Fn + F8/F9	Snížení/zvýšení jasu
Fn + F10	Zapnutí nebo vypnutí kamery počítače
Fn + F11	Přepnutí režimu v letadle
Fn + F12	Přepnutí režimu spánku
NumLK	Přepnutí funkce Num Lock
Fn + ScrLK	Přepnutí funkce Scroll Lock
Caps Lock	Přepnutí funkce Caps Lock
Fn + Esc	Přepnutí Ovládacího centra
Fn +!	Automatické řízení ventilátoru / plný výkon
Fn + Backspace	Deaktivace/aktivace aplikace Flexikey®
Fn + 	Spustit aplikaci podsvícené klávesnice
Fn + 	Přepnutí podsvícení klávesnice
Fn + 	Snížení jasu klávesnice
Fn + 	Zvýšení jasu klávesnice

Příručka pro zálohování systému

VAROVÁNÍ

- Pro případ poškození zařízení můžete pomocí této aplikace zálohovat a vytvořit bitovou kopii pro obnovení.
- Při vytváření bitové kopie pro obnovení můžete zálohovat na disk USB a s tímto diskem USB systém v případě potřeby obnovit.
- Předtím, než obnovíte systém pomocí disku USB pro obnovení, zálohujte si svá data.
- Při zálohování na disk USB pro obnovení systému NEVYPÍNEJTE ani NEODPOJUJTE OD NAPÁJENÍ.

1



- Pro uložení původní bitové kopie připojte disk USB, který má kapacitu minimálně 32 GB (Nejdříve zálohujte data na disk USB. Veškerá data na disku USB budou při vytváření disku USB pro obnovení odstraněna).

2



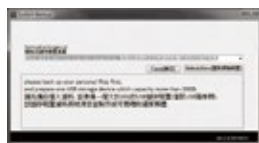
- Vložte disk s ovladači do optické jednotky a spusťte instalaci nástroje „System Backup“ (Zálohování systému) (v případě modelu bez optické jednotky použijte externí optickou jednotku nebo software stáhněte ze stránek <http://www.AORUS.com>).

3



- Po dokončení instalace spusťte nástroj „System Backup“.

4



- Vyberte z rozevracího seznamu disk USB a zahajte vytváření disku USB pro obnovení.

5

- Jakmile bude disk pro obnovení vytvořen, zobrazí se okno.
- Pokud chcete obnovit systém, stiskněte při spuštění systému klávesu F12. Vyberte možnost „Boot from recovery USB disk“ (Spustit z disku USB pro obnovení) a systém se obnoví.
- Obnovení bude trvat přibližně 30 minut (potřebná doba se může lišit v závislosti na modelu disku USB).

Průvodce obnovením

Obnovení systému (obnovení operačního systému laptopu)

V úlo i ti laptopu je skrytý oddíl s úplnou bitovou kopií opera ního systému, pomocí které lze v p ípadě problém s laptopem obnovit výchozí nastavení systému z výroby.



Poznámka

- V p ípadě výměny úlo i tě nebo odstranění tohoto oddílu ji nebude mo nost obnovení k dispozici a bude nutné servisní obnovení.
- Funkce obnovení je k dispozici pouze v za ízeních s p edinstalovaným opera ním systémem. Za ízení se systémem DOS funkcí obnovení nemají.

Spuštění obnovení systému

- Funkce obnovení systému je p edinstalována p ed zasláním laptopu z továrny. Pomocí nabídky mo ností m ete spustit nástroj pro obnovení systému Windows a obnovit výchozí stav opera ního systému z výroby.
- Stru né pokyny ní e popisují, jak spustit nástroj pro obnovení a obnovit systém.



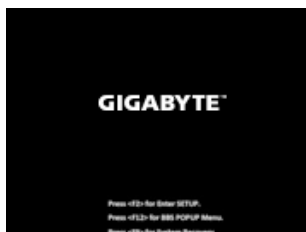
Vše je připraveno

Připojte počítač k zásuvce. Tento proces bude trvat několik minut.

Průvodce obnovením systému Windows 10

1 Vypněte a restartujte laptop.

2



Během spouštění laptopu stiskněte a podržte klávesu F9, čímž spustíte nástroj.

3



Otevřete nastavení obnovení zvolením možnosti „Troubleshoot“ (Odstranit problémy).

(Můžete také zvolit možnost „Continue“ (Pokračovat), čímž systém pro obnovení ukončí a budete pokračovat do systému Windows 10, abyste mohli zálohovat soubory a data.)



Pro obnovení systému jsou k dispozici dvě možnosti

- Resetovat počítač
Můžete zvolit, zda chcete zachovat nebo odstranit soubory, a poté přeinstalovat systém Windows bez ztráty souborů.
- Chytré obnovení GIGABYTE
Bude obnoveno výchozí nastavení počítače z výroby.
Upozornění: Budou ztracena všechna osobní data a soubory.

4



Chytré obnovení GIGABYTE



Aktivuje se obnovení a v okně se zobrazí přepínače. Kliknutím na možnost „Yes“ (Ano) proces zahájíte.



Upozornění

- Jakmile bude vybrána možnost „Recovery“ (Obnovení), osobní data a soubory budou po zahájení obnovení odstraněny a bude obnoveno výchozí nastavení operačního systému z výroby.
- Po zahájení procesu obnovení se v okně zobrazí indikátor průběhu. Ujistěte se, že je připojen napájecí adaptér, a laptop nevyplínejte.



Jakmile bude obnovení systému dokončeno, v okně se zobrazí přepínač. Klikněte na možnost „Shutdown“ (Vypnout).



Pokročilé možnosti



Obnovení systému

Obnovení systému Windows pomocí bodu obnovení uloženého v počítači.



Obnovení z bitové kopie systému

Obnovení systému Windows pomocí konkrétní bitové kopie systému.



Oprava spouštění

Vyřešení problémů, které zabraňují načtení systému Windows.



Příkazový řádek

Příkazový řádek pro pokročilé řešení problémů.



Nastavení firmwaru UEFI

Změna nastavení ve firmwaru UEFI počítače.



Nastavení spouštění

Změna způsobu spouštění systému Windows.

Příloha

■ Záruka a servis:

Informace o záruce, servisu a další související informace naleznete na záručním listu nebo na webových stránkách GIGABYTE na následujícím odkazu:

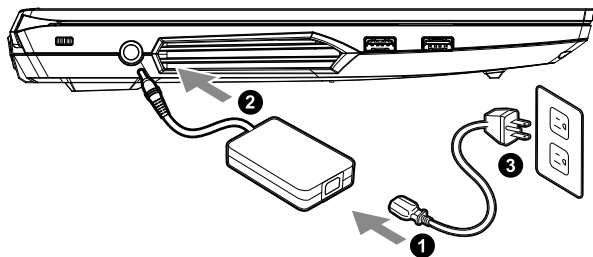
<https://www.gigabyte.com/Support/Laptop>

■ Časté otázky:

Časté otázky naleznete na následujícím odkazu:

<https://www.gigabyte.com/Support/Faq>

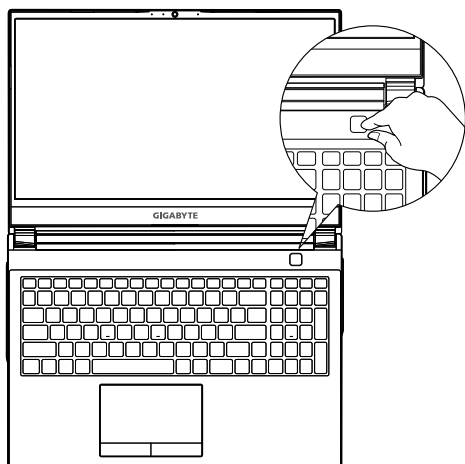
Prima utilizare a notebook-ului GIGABYTE



- 1 Conectați cablul de alimentare la adaptor.
- 2 Conectați adaptorul de alimentare la mufa de intrare de curent continuu din partea dreaptă a notebook-ului.
- 3 Conectați cablul de alimentare la ieșirea de alimentare.

Pornirea alimentării

După ce porniți notebook-ul pentru prima dată, nu îl opriți înainte de configurarea sistemului de operare. Rețineți că volumul audio nu va funcționa până la finalizarea configurării Windows®.



IMPORTANT

- Asigurați-vă că PC-ul dvs. notebook este conectat la un adaptor de alimentare cu împământare înainte de a-l porni pentru prima dată.
- Când utilizați notebook-ul în modul adaptor de alimentare, priza trebuie să fie aproape de unitate și ușor accesibilă.
- Localizați marcatul de intrare/ieșire de pe notebook și asigurați-vă că se potrivește cu informațiile de intrare/ieșire de pe adaptorul de alimentare. Unele modele de notebook-uri pot avea curenți de ieșire multipli, în funcție de SKU-ul disponibil.
- Informații despre adaptorul de alimentare:
 - Tensiune de intrare: 100-240 V c.a.
 - Frecvență de intrare: 50-60 Hz
 - Tensiune de ieșire nominală: 19.5V, 11.8A

Manual complet de utilizare

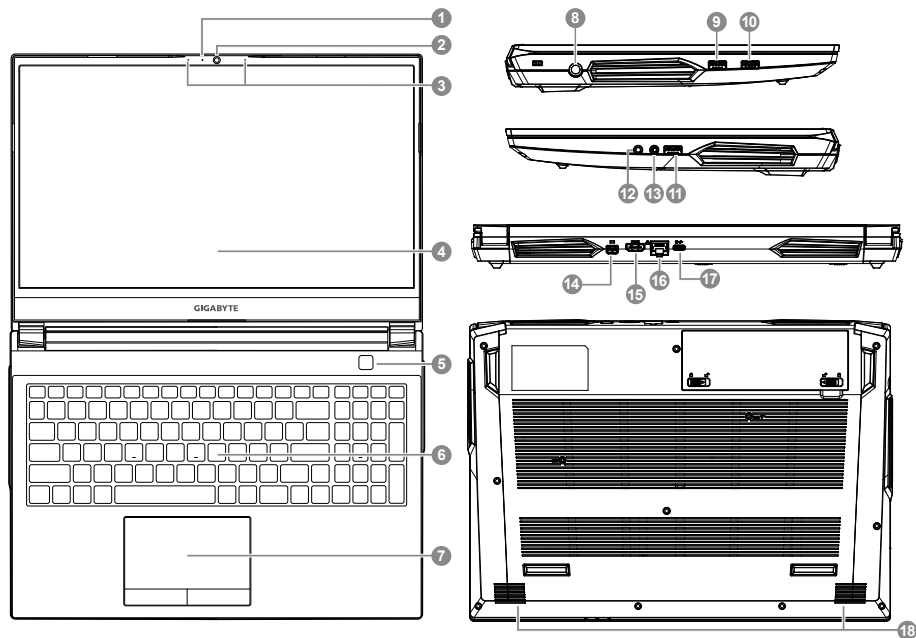
Pentru mai multe ghiduri de utilizare și instrucțiuni software, consultați linkul de mai jos:

<https://www.gigabyte.com/Support>

* Specificațiile și aspectul produsului pot diferi de la o țară la alta. Recomandăm să consultați distribuitorii locali pentru specificațiile și aspectul produselor disponibile în țara dvs.

* Deși ne străduim să prezentăm cele mai exacte și complete informații în momentul publicării, ne rezervăm dreptul de a face modificări fără notificare prealabilă.

Tur al notebook-ului Gigabyte



1 Indicator cameră web

2 Cameră web

3 Microfon

4 Panou de afișare

5 Buton de pornire

6 Tastatură

7 Touchpad

8 Port intrare alimentare (c.c.)

9 Port USB 3.2 (USB tip-A)

10 Port USB 3.2 (USB tip-A)

11 Port USB 2.0 (USB tip-A)

12 Mufă pentru microfon

13 Mufă combinată audio

14 Mini Display Port

15 Port HDMI



16 Port Ethernet (LAN)

17 Port USB 3.2 (USB tip-C)





18 Difuzor

IMPORTANT

- Nu scoateți bateria cu litiu încorporată. Pentru orice operații de service, contactați centrul local de service autorizat GIGABYTE.
- Nu instalați notebook-ul pe o suprafață înclinată sau într-un loc predispus la vibrații și evitați utilizarea notebook-ului în acea locație pentru o perioadă lungă de timp. Acest lucru crește riscul de defecțiune sau deteriorare a produsului.
- Nu depozitați și nu utilizați notebook-ul în lumina directă a soarelui sau în locația în care temperaturile depășesc 45°C (112°F), cum ar fi în interiorul vehiculelor. Există pericolul ca bateria să se umfle și să se uzeze.
- Nu utilizați notebook-ul într-o locație slab ventilată, cum ar fi pe așternuturi sau pe o pernă etc. și nu îl utilizați într-o locație, cum ar fi o cameră cu încălzire prin pardoseală, deoarece ar putea duce la supraîncălzirea computerului. Orificiile pentru notebook (laterale sau inferioare) nu trebuie blocate, mai ales în aceste medii. Dacă orificiile de ventilare sunt blocate, acest lucru poate fi periculos și poate cauza supraîncălzirea notebook-ului.

Taste rapide

Computerul folosește taste rapide sau combinații de taste pentru a accesa majoritatea comenzilor, cum ar fi luminozitatea ecranului și volumul. Pentru a activa tastele rapide, țineți apăsat butonul <Fn> înainte de a apăsa cealaltă tastă din combinația de taste rapide.

Tastă rapidă	Descriere
Fn + ESC	Pentru a crește viteza ventilatorului la 100%
Fn + ~	Redare/pauză (în programe audio/video)
Fn + F1	Comutare touchpad
Fn + F2	"Oprire iluminare de fundal LCD (Apăsați o tastă sau utilizați touchpad-ul pentru a porni)"
Fn + F3	Comutare oprire sonor
Fn + F4	Creșteți luminozitatea ecranului.
Fn + F5/F6	Scăderea/creșterea volumului
Fn + F7	Comutare afișaj
Fn + F8/F9	Reducere/creștere luminozitate
Fn + F10	Activare și dezactivare cameră PC
Fn + F11	Comutare mod avion
Fn + F12	Comutare repaus
NumLK	Comutare blocare tastatură numerică
Fn + ScrLK	Comutare blocare defilare
Caps Lock	Comutare blocare majuscule
Fn + Esc	Comutator Centru de comandă
Fn + !	Control automat ventilator/putere maximă
Fn + Backspace	Dezactivare/activare Flexikey®
Fn + 	Lansare aplicație cu tastatură iluminată din spate
Fn + 	Comutare retroiluminare tastatură
Fn + 	Reducere luminozitate tastatură
Fn + 	Creștere luminozitate tastatură

Ghid pentru copie de rezervă sistem

⚠️ AVERTISMENT

- Puteți copia imaginea de recuperare originală prin această aplicație în cazul pierderilor cauzate de deteriorarea dispozitivului.
- Puteți copia imaginea de recuperare originală pe unitatea USB și restabili sistemul dacă orice sistem de stocare este înlocuit cu unitatea de recuperare USB.
- Înainte de a restabili sistemul prin intermediul unității USB de recuperare, asigurați-vă că ați efectuat deja copia de rezervă a datelor dvs.
- NU opriți sau deconectați sistemul atunci când efectuați copie de rezervă prin unitate USB de recuperare.

1



- Conectați o unitate flash USB cu o capacitate de cel puțin 32 GB pentru a efectua imaginea originală (faceți mai întâi o copie de siguranță a datelor de pe unitatea USB. Toate datele vor fi eliminate în timpul creării unui disc USB de recuperare)

2



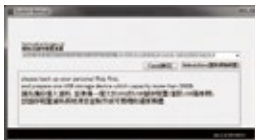
- Introduceți discul driverului în unitatea optică și rulați instalarea „System backup” (Copie de siguranță sistem) (pentru modelul non-ODD, utilizați dispozitivul USB ODD sau descărcați de la <http://www.AORUS.com>)

3



- Rulați „System backup” (Copie de siguranță sistem) după terminarea instalării.

4



- Selectați unitatea USB din lista derulantă și începeți să creați discul USB de recuperare.

5

- Fereastra va apărea când se termină crearea discului de recuperare.
- Apăsăți F12 la pornirea sistemului când trebuie să restabiliți sistemul. Selectați „boot from recovery USB disk” (boot de pe discul de recuperare USB), iar sistemul va fi restabilit.
- Timpul necesar pentru restabilire va fi de aproximativ 30 de minute (timpul necesar poate varia în funcție de modelul unității USB).

Ghid de recuperare

Recuperare sistem (restabiliți sistemul de operare al laptopului)

Când ceva nu merge bine cu sistemul de operare, stocarea laptopului are o partiție ascunsă care conține o imagine completă de rezervă a sistemului de operare, care poate fi utilizată pentru a restabili sistemul la setările implicite din fabrică.



Notă

- Funcția de recuperare a sistemului este preinstalată înainte ca laptopul să fie livrat din fabrică. Meniul de opțiuni vă permite să lansați instrumentul de recuperare Windows pentru a reinstala sistemul de operare la valorile implicite din fabrică.
- Scurta introducere de mai jos vă va arăta cum să porniți instrumentul de recuperare și să vă restabiliți sistemul.

Recuperare de sistem

- Funcția de recuperare a sistemului este preinstalată înainte ca laptopul să fie livrat din fabrică. Meniul de opțiuni vă permite să lansați instrumentul de recuperare Windows pentru a reinstala sistemul de operare la valorile implicite din fabrică.
- Scurta introducere de mai jos vă va arăta cum să porniți instrumentul de recuperare și să vă restabiliți sistemul.



Gata de pornire

Asigurați-vă că laptopul este conectat. Acest lucru va dura câteva minute.

Ghid de recuperare Windows 10

1 Opriți și reporniți laptopul.



În timpul procesului de pornire a laptopului, țineți apăsată tasta F9 pentru a lansa instrumentul.

3 Alegeți „Depanare” pentru a accesa setările de recuperare.



(De asemenea, puteți alege „Continuare” pentru a ieși din recuperarea sistemului și a continua pornirea Windows 10 pentru copierea de rezervă a fișierelor sau datelor).



Există două opțiuni pentru recuperarea sistemului

- Resetați acest PC
Puteți alege să păstrați sau să eliminați fișierele și apoi să reinstalați Windows, fără a vă pierde fișierele.
- Recuperare inteligentă GIGABYTE
Setările PC-ului dvs. vor fi readuse la setările implicite din fabrică.
Atenție: Toate datele și fișierele personale vor fi pierdute.

4 Recuperare inteligentă GIGABYTE



Recuperarea va fi activată și veți vedea butoanele de opțiuni din fereastră. Faceți clic pe „Da” pentru a porni.



Atenție

- După selectarea „Recuperare”, datele și fișierele dvs. personale vor fi șterse după ce laptopul începe restabilirea, iar sistemul de operare va fi resetat la setările implicite din fabrică.
- O bară de progres se va afișa pe fereastră atunci când procesul de recuperare se execută. Asigurați-vă că adaptorul c.a. este conectat și nu opriți laptopul.



După finalizarea recuperării sistemului, veți vedea butonul de opțiune pe fereastră, faceți clic pe „Oprește”.

5



Opțiuni avansate

**Restabilirea sistemului**

Utilizați un punct de restabilire înregistrat pe computerul dvs. pentru a restabili Windows.

**Recuperare imagine sistem**

Recuperați Windows utilizând un anumit fișier imagine de sistem.

**Reparare pornire**

Remediați problemele care împiedică încărcarea Windows.

**Command Prompt**

Utilizați linia de comandă pentru depanare avansată.

**Setări firmware UEFI**

Modificați setările în firmware-ul UEFI al computerului.

**Setări de pornire**

Schimbați comportamentul de pornire Windows.

Anexă

■ **Garanție și service:**

Garanție și service și informații conexe, consultați cardul de garanție sau site-ul web de service GIGABYTE la link-ul de mai jos:

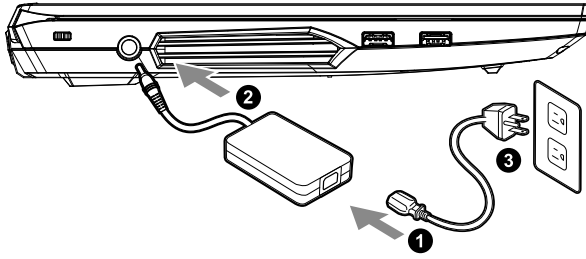
<https://www.gigabyte.com/Support/Laptop>

■ **ÎNTREBĂRI FRECVENTE:**

Pentru întrebări frecvente, consultați link-ul de mai jos:

<https://www.gigabyte.com/Support/Faq>

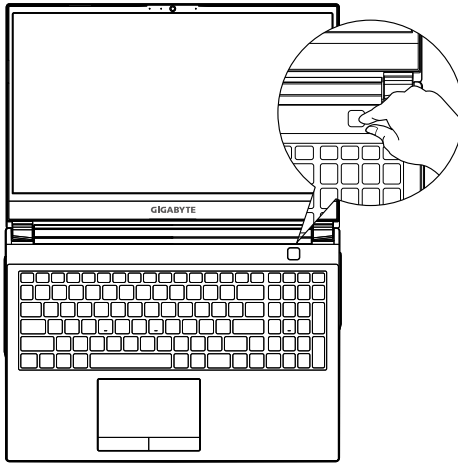
שימוש ראשון במחשב מחברת GIGABYTE



1 חבר את כבל החשמל למתאם החשמל.

2 חבר את המתאם החשמל לכניסת החשמל בצד ימין של מחשב המחברת.

3 חבר את כבל החשמל לשקע חשמל.



הפעלת המחשב

לאחר ההפעלה הראשונה של המחשב, אין לכבות אותו כל עוד לא מסיימים להגדיר את מערכת ההפעלה. חשוב לציין שלא ניתן יהיה לשלט בעוצמת הקול של השמע עד להשלמת האשף של הגדרת Windows®.

חשוב

- לפני ההפעלה הראשונה של המחשב, יש לוודא שהוא מחובר לשקע מוארך.
- בעת שימוש במחשב המחברת באמצעות מתאם חשמל, על השקע להיות קרוב ליחידה ונגיש בקלות.
- אתר את סימן הקלט/פלט במחשב המחברת, וודא שהוא תואם לקלט/פלט הנקוב של מתאם החשמל. דגמים מסוימים עשויים להיות מאופיינים בכמה ערכי פלט נקובים, בהתאם ל-SKU הזמין.
- פרטי מתאם החשמל:
 - מתח כניסה: 100-240 Vac
 - תדר כניסה: 50-60 Hz
 - מתח מוצא נקוב: 11.8V, 9.23A

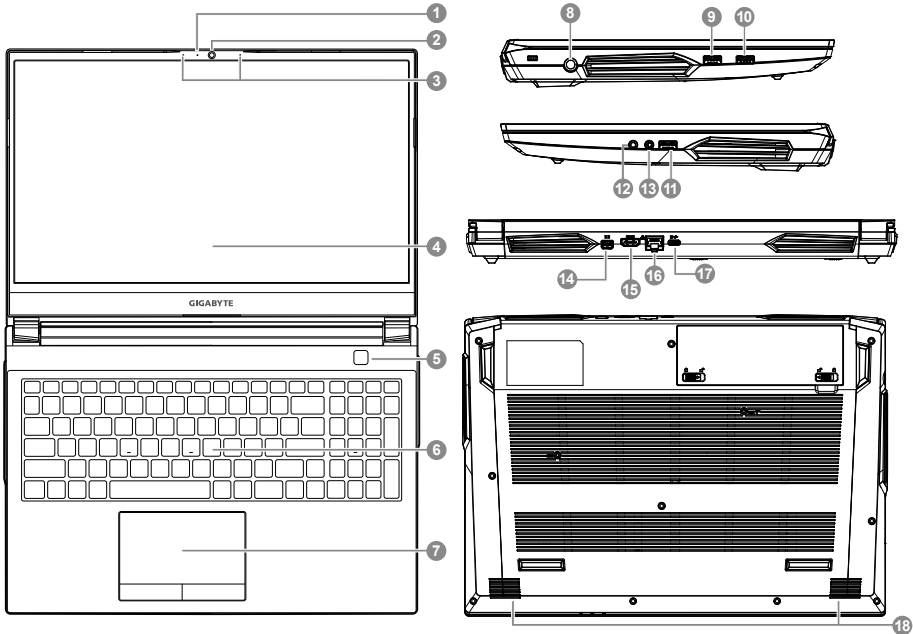
המדריך המלא למשתמש

לקבלת הנחיות שימוש ותוכנות נוספות, עבור לקישור הבא:
<https://www.gigabyte.com/Support>

* מפרטי המוצר ומראה המוצר עשויים להשתנות בהתאם למדינה. מומלץ לבדוק את המפרטים והמראה של המוצרים הזמינים במדינה הרלוונטית מול המשווקים המקומיים.

* אף על פי שאנחנו שואפים להציג את המידע המדויק והמקיף ביותר בעת הפרסום, אנחנו שומרים את הזכות לערוך שינויים ללא הודעה מראש.

סיור במחשב מחברת GIGABYTE



- 11 יציאת (USB type-A) USB 2.0
- 12 שקע לכניסת מיקרופון
- 13 שקע שמע משולב
- 14 יציאת Mini Display
- 15 יציאת HDMI
- 16 יציאת (LAN) Ethernet
- 17 יציאת (USB type-C) USB 3.2
- 18 רמקול

- 1 מחוון מצלמת הרשת
- 2 מצלמת רשת
- 3 מיקרופון
- 4 לוח תצוגה
- 5 לחצן הפעלה
- 6 מקלדת
- 7 לוח מגע
- 8 כניסת חשמל
- 9 יציאת (USB type-A) USB 3.2
- 10 יציאת (USB type-A) USB 3.2

⚠️ חשוב

- אין להוציא את סוללת הליתיום המובנית. לצורכי שירות, יש לפנות למרכז שירות מורשה של GIGABYTE.
- אין להתקין את מחשב המחברת בצורה משופעת או במקום מועד לרעידות, או לכל הפחות, יש להימנע מלהשתמש בו במיקום כזה לפרקי זמן ממושכים. זה מגביר את הסיכון לתקלה או נזק למוצר.
- אין לאחסן את מחשב המחברת, או להשתמש בו, באור שמש ישיר או במיקום שהטמפרטורה בו גבוהה מ-45°C, למשל בתוך כלי רכב. קיימת סכנה של התפוצצות או התיישנות של סוללת הליתיום-יון.
- אין להשתמש במחשב המחברת במיקום שלא מאוורר היטב, למשל על שמיכה או כרית וכו', ואין להשתמש בו במיקום כמו חדר עם חימום תחת, משום שהמחשב עלול להתחמם יתר על המידה. יש להקפיד שפתי האוורור של המחשב (בצידו או בחלקו התחתון) אינם חסומים, בייחוד בסביבות כאלה. אם פתחי האוורור חסומים, מחשב המחברת עלול להתחמם יתר על המידה.

מקשים חמים

במחשב קיימים מקשים חמים או שילובי מקשים שמאפשרים גישה לרוב פקדי המחשב, כמו בהירות התצוגה ועוצמת הקול של השמע. להפעלת המקשים החמים, לחץ והמשך לחוץ על <Fn> לפני הליחיצה על המקש השני בשילוב המקשים הרצוי.

מקש חם	תיאור
Fn + ESC	להגברת מהירות המאוורר ל-100%
Fn + ~	להפעלה/השהיה (בתוכניות אודיו/וידאו)
Fn + F1	הפעלה/כיבוי של משטח המגע
Fn + F2	"לכיבוי התאורה האחורית של מסך ה-LCD (לחץ על מקש או השתמש במשטח המגע להפעלה)"
Fn + F3	להפעלה/כיבוי של פונקציית ההשתקה
Fn + F4	להגדלה של בהירות המסך.
Fn + F5/F6	להחלשה/הגברה של עוצמת הקול
Fn + F7	הפעלה/כיבוי של התצוגה
Fn + F8/F9	להקטנה/הגדלה של הבהירות
Fn + F10	להפעלה וכיבוי של מצלמת המחשב
Fn + F11	להפעלה/כיבוי של מצב טיסה
Fn + F12	להפעלה/כיבוי של מצב שינה
NumLK	להפעלה/כיבוי של נעילת מקשי המספרים
Fn + ScrLK	להפעלה/כיבוי של נעילת הגלילה
Caps Lock	להפעלה/כיבוי של נעילת האותיות הרישיות
Fn + Esc	להפעלה/כיבוי של מרכז השליטה
Fn + !	שליטה אוטומטית/עוצמה מלאה במאוורר
Fn + Backspace	להשבתה/הפעלה של Flexikey®
Fn + 	הפעלה של יישום המקלדת המוארת
Fn + 	הפעלה/כיבוי של התאורה האחורית במקלדת
Fn + 	הקטנת הבהירות במקלדת
Fn + 	הגדלת הבהירות במקלדת

מדריך לגיבוי המערכת

אזהרה ⚠

- ניתן לגבות את תמונת המערכת המקורית ביישום זה, למניעת אובדן במקרה של נזק למכשיר.
- ניתן לגבות את תמונת המערכת המקורית לכוון USB ולשחזר את המערכת בכל מערכת אחסון חלופית שהיא עם כונן ה-USB לשחזור.
- לפני שחזור המערכת באמצעות כונן ה-USB לשחזור, ודא שביצעת גיבוי של הנתונים.
- אין לכבות או לנתק את המערכת בעת ביצוע גיבוי באמצעות כונן USB לשחזור.

1



- יש לחבר כונן Flash מסוג USB עם קיבולת של לפחות 32GB לשחזור התמונה המקורית (יש לגבות את הנתונים ב-USB מראש. כל הנתונים יימחקו במהלך היצירה של דיסק ה-USB לשחזור)

2



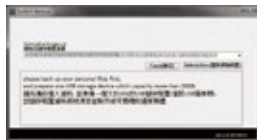
- הכנס את דיסק מנהל ההתקן לכוון האופטי, והפעל את ההתקנה של "System Backup" (גיבוי מערכת) (עבור דגמים ללא ODD, יש להשתמש בהתקן USB ODD או לבצע הורדה מהאתר <http://www.AORUS.com>)

3



- הפעל את "System Backup" (גיבוי מערכת) לאחר סיום ההתקנה.

4



- בחר את כונן ה-USB מהרשימה הנפתחת, והתחל ליצור את כונן ה-USB לשחזור.

5

- עם סיום היצירה של כונן השחזור, יצוץ חלון.
- כאשר עלך לשחזר את המערכת, לחץ על F12 עם הפעלת המערכת. בחר "boot from recov-ery USB disk" (אתחול מכונן USB לשחזור), והמערכת תשחזר.
- לשחזור נדרשות כ-30 דקות (הזמן הדרוש בפועל עשוי להשתנות בהתאם לדגם של כונן ה-USB).

מדריך שחזור

שחזור מערכת (שחזור מערכת ההפעלה של המחשב הנייד)

אם משהו משתבש במערכת ההפעלה של המחשב הנייד, מערכת האחסון של המחשב כוללת מחיצה נסתרת שמכילה תמונת גיבוי מלאה של מערכת ההפעלה, שניתן להשתמש בה לשחזור המערכת להגדרות ברירת המחדל של היצרן.



הערה

- אם מערכת האחסון הוחלפה או שהמחיצה נמחקה, אפשרות השחזור לא תהיה זמינה יותר, ויידרש שירות לשחזור.
- פונקציית השחזור זמינה רק במכשירים שמותקנת בהם מערכת הפעלה מראש. מכשירים עם מערכת DOS לא כוללים פונקציית שחזור.

הפעלה של שחזור המערכת

- תכונת שחזור המערכת מותקנת מראש, לפני שהמחשב הנייד יוצא מהמפעל. תפריט האפשרויות מאפשר להפעיל את כלי השחזור של Windows להתקנה מחדש של מערכת ההפעלה עם ערכי ברירת המחדל של היצרן.
- התיאור התמציתי שלהלן יראה לך איך מפעילים את כלי השחזור ומשחזרים את המערכת.



מוכנים לצאת לדרך

ודא שהמחשב מחובר לחשמל. הפעולה תימשך כמה דקות.

מדריך לשחזור Windows 10

1

כבה את המחשב הנייד והפעל אותו מחדש.

2



במהלך תהליך ההפעלה של המחשב, לחץ מושכות על מקש F9 להפעלת כלי השחזור.

3



בחר "פתרון בעיות" כדי להיכנס להגדרות השחזור.

(ניתן גם לבחור "המשך" כדי לצאת ממערכת השחזור ולהמשיך אל Windows 10 לגיבוי קבצים או נתונים.)



קיימות שתי אפשרויות לשחזור המערכת

- איפוס המחשב באפשרותך לבחור לשמור או להסיר את הקבצים שלך, ולאחר מכן להתקין מחדש את Windows מבלי לאבד את הקבצים.
- שחזור חכם של GIGABYTE הגדרות המחשב ישוחררו לערכי ברירת המחדל של היצרן. זהירות: כל הנתונים והקבצים האישיים יימחקו.

4



שחזור חכם של GIGABYTE



תהליך השחזור יתחיל, ויופיעו בחלון לחצני אפשרויות. לחץ על "Yes" כדי להתחיל.



זהירות

- לאחר בחירה ב-"שחזור", הנתונים והקבצים האישיים יימחקו לאחר תחילת השחזור, ומערכת ההפעלה תאופס לערכי ברירת המחדל של היצרן.
- בזמן תהליך השחזור, יוצג בחלון סרגל התקדמות. ודא שמתאם החשמל מחובר, ואל תכבה את המחשב הנייד.



לאחר השלמת תהליך שחזור המערכת, יופי בחלון לחצני אפשרות. לחץ על "כיבוי".

5



אפשרויות מתקדמות

שחזור מערכת

לישימוש בנקודת השחזור שמתועדת במחשב לשחזור מערכת Windows.

שחזור תמונת מערכת

לשחזור של מערכת Windows לקובץ ספציפי של תמונת מערכת.

תיקון בהפעלה

לתיקון בעיות שמונעות ממערכת Windows להיטען.

שורת פקודה

לישימוש בשורת הפקודה לפתרון בעיות מתקדם.

הגדרות קושחת UEFI

לישינוי ההגדרות בקושחת ה-UEFI של המחשב.

הגדרות אתחול

לישינוי של התנהגות האתחול של Windows.

נספח

■ אחריות ושירות:

קבלת מידע בנושא אחריות ושירות, עיין בתעודת האחריות או עבור אל אתר האינטרנט של שירות GIGABYTE הזמין בקישור הבא:

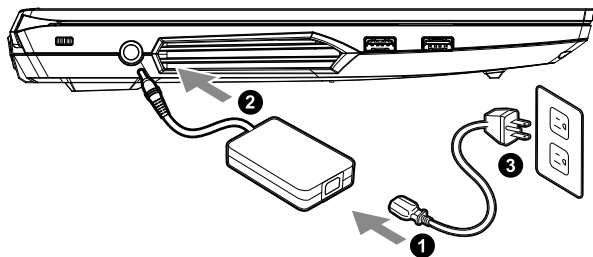
<https://www.gigabyte.com/Support/Laptop>

■ שאלות נפוצות:

לעיון בתשובות לשאלות נפוצות, עבור לקישור הבא:

<https://www.gigabyte.com/Support/Faq>

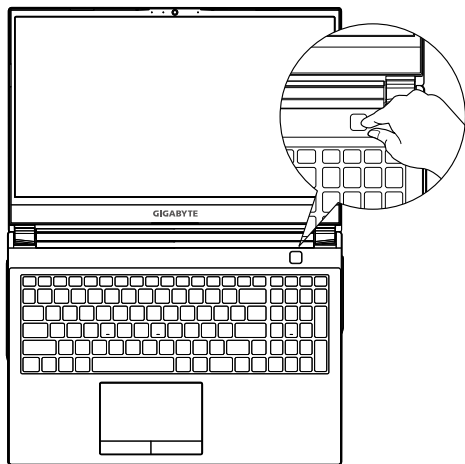
Korišćenje GIGABYTE notebook računara po prvi put



- 1 Povežite kabl za napajanje sa adapterom naizmernične struje.
- 2 Povežite adapter naizmernične struje sa ulaznim priključkom jednosmerne struje (DC-in) na desnoj strani notebook računara.
- 3 Povežite kabl za napajanje sa strujnom utičnicom.

Uključivanje napajanja:

Nakon što uključite notebook računar po prvi put, ne isključujte ga sve dok se ne završi konfiguracija operativnog sistema. Uzmite u obzir da dugme za jačinu zvuka neće funkcionisati dok se ne završi podešavanje operativnog sistema Windows®.



VAŽNO

- Uverite se da je va notebook ra unar povezan sa uzemljenim adapterom za napajanje pre nego to ga prvi put uklju ite.
- Kada koristite notebook ra unar u re imu adaptera za napajanje, strujna uti nica mora biti blizu uređaja i lako dostupna.
- Pronađite oznaku sa ulaznom/izlaznom specifikacijom na notebook ra unaru i uverite se da se sla e sa informacijama o ulaznoj/izlaznoj specifikaciji na adapteru za napajanje. Neki modeli notebook ra unara mo da imaju vi e specifikacija izlazne struje, na osnovu dostupnog SKU-a.
- Informacije o adapteru za napajanje:
 - Ulazni napon: 100-240 Vac
 - Ulazna frekvencija: 50-60Hz
 - Specifikacija izlaznog napona: 19.5 V / 11.8 A

Puno uputstvo za upotrebu

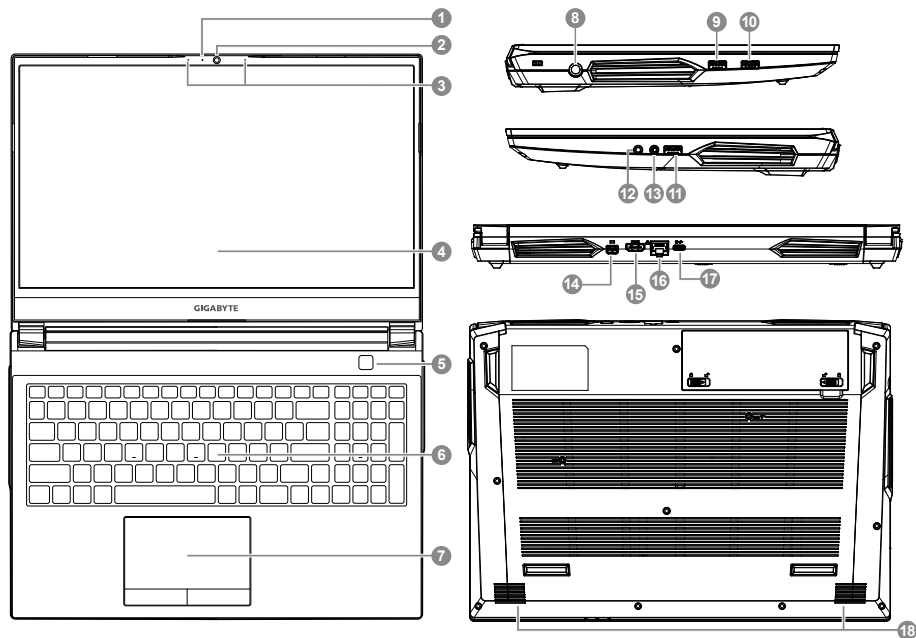
Za dodatna uputstva za upotrebu i uputstvo za kori enje softvera pogledajte vezu ispod:

<https://www.gigabyte.com/Support>

* Specifikacije i izgled proizvoda se mogu razlikovati u zavisnosti od zemlje. Preporučujemo da kod lokalnih prodavaca proverite specifikacije i izgled proizvoda koji su dostupni u vašoj zemlji.

* Iako se trudimo da obezbedimo najpreciznije i sveobuhvatne informacije u trenutku objavljivanja, zadržavamo pravo da izvršimo promene bez prethodnog obaveštenja.

Tur al notebook-ului Gigabyte



1 Indikator veb-kamere

2 Veb-kamera

3 Mikrofon

4 Ekran

5 Dugme za napajanje

6 Tastatura

7 Tačped

8 Ulazni priključak za napajanje jednosmernom strujom (DC)

9 USB 3.2 port (USB tip A)

10 USB 3.2 port (USB tip A)

11 USB 2.0 port (USB tip A)

12 Ulazni priključak za mikrofon

13 Kombinovani audio priključak

14 Mini DisplayPort

15 HDMI Port 

16 Mrežni (LAN) port

17 USB 3.2 port (USB tip C)

18 Zvučnik

VAŽNO:

- Ne uklanjajte ugrađenu litijumsku bateriju. Za sve potrebe servisiranja obratite se svom lokalnom GIGABYTE ovlašćenom servisnom centru.
- Ne postavljajte notebook računar na nagnutu površinu ili na mesto gde dolazi do vibracija ili izbegavajte da koristite notebook računar na takvim mestima tokom dužeg vremenskog perioda. To povećava rizik od kvara ili nastanka oštećenja na proizvodvu.
- Ne skladištite i ne koristite notebook računar na direktnom sunčevom svetlu ili lokacijama s temperaturom većom od 45 °C (112 °F), npr. unutar vozila. Postoji rizik od širenja i smanjenja radnog veka litijum-jonske baterije.
- Ne koristite notebook računar na slabo provetrenim mestima, npr. na posteljini ili na jastuku itd. i ne koristite ga na mestima kao što je soba sa podnim grejanjem, jer to može dovesti do pregrevanja računara. Pazite da otvori za ventilaciju na notebook računaru (sa strane ili s donje strane) ne budu blokirani, posebno u takvim okruženjima. Ako su otvori blokirani, to može da bude opasno i dovede do pregrevanja notebook računara.

Prečice

Računar koristi prečice ili kombinacije tastera za pristup većini kontrola računara, kao što su osvetljenost ekrana i jačina zvuka. Da biste aktivirali prečice, pritisnite i držite taster <Fn> pre nego što pritisnete drugi taster u kombinaciji prečice.

Prečica	Opis
Fn + ESC	Za povećanje brzine ventilatora na 100%
Fn + ~	Reprodukcija/Pauziranje (u audio/video programima)
Fn + F1	Uključivanje/isključivanje tačpeda
Fn + F2	"Isključivanje pozadinskog osvetljenja LCD ekrana (Pritisnite taster ili koristite tačped da biste uključili)"
Fn + F3	Isključivanje/uključivanje zvuka
Fn + F4	Povećava se osvetljenost ekrana.
Fn + F5/F6	Povećanje/smanjenje jačine zvuka
Fn + F7	Prebacivanje ekrana
Fn + F8/F9	Povećanje/smanjenje osvetljenosti
Fn + F10	Uključivanje i isključivanje napajanja kamere računara
Fn + F11	Prekidač režima rada u avionu
Fn + F12	Uključivanje/isključivanje režima spavanja
NumLK	Uključivanje/isključivanje numeričke tastature
Fn + ScrLK	Uključivanje/isključivanje tastera Scroll Lock (blokada pomeranja)
Caps Lock	Uključivanje/isključivanje tastera Caps Lock (velika slova)
Fn + Esc	Uključivanje/isključivanje kontrolnog centra
Fn +!	Automatsko upravljanje ventilatorom / puna snaga
Fn + Backspace	Onemogućiti/omogućiti Flexikey®
Fn + 	Pokreni aplikaciju pozadinskog osvetljenja tastature
Fn + 	Uključivanje/isključivanje pozadinskog osvetljenja tastature
Fn + 	Smanjenje osvetljenosti tastature
Fn + 	Povećanje osvetljenosti tastature

Vodič za pravljenje rezervne kopije sistema

⚠ UPOZORENJE

- Pomo u ove aplikacije mo ete da napravite rezervnu kopiju originalne slike za oporavak, u slu aju gubitka usled o te enja uređaja.
- Mo ete da napravite rezervnu kopiju originalne slike za oporavak na USB disku i oporavite sistem pomo u USB diska za oporavak u slu aju zamene sistema za skladi tenje.
- Pre nego to oporavite sistem pomo u ovog USB diska za oporavak, uverite se da ste ve napravili rezervnu kopiju va ih podataka.
- NE isklju ujte sistem prilikom pravljenja rezervne kopije pomo u USB diska za oporavak.

1



- Priključite USB fleš disk kapaciteta najmanje 32 GB da biste napravili originalnu sliku (prvo napravite rezervnu kopiju podataka sa USB-a. Svi podaci će biti izbrisani tokom kreiranja USB diska za oporavak)

2



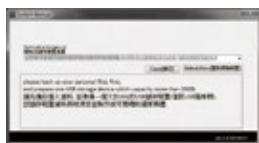
- Ubacite disk sa upravljačkim programom u vaš optički uređaj i pokrenite instalaciju „System Backup“ (Rezervna kopija sistema) (u slučaju modela bez optičkog uređaja, koristite USB optički uređaj ili preuzmite sa lokacije <http://www.AORUS.com>

3



- Pokrenite „System Backup“ (Rezervna kopija sistema) nakon što završite instalaciju.

4



- Izaberite svoj USB s padajuće liste i započnite pravljenje USB diska za oporavak.

5

- Prozor će iskočiti kada pravljenje diska za oporavak bude završeno.
- Pritisnite F12 prilikom pokretanja sistema kada je potrebno da oporavite sistem. Izaberite opciju „boot from recovery USB disk“ (Pokreni sistem sa USB diska za oporavak) i sistem će biti oporavljen.
- Vreme potrebno za oporavak je približno 30 minuta (vreme se može razlikovati u zavisnosti od modela USB diska).

Vodič za oporavak

Oporavak sistema (oporavak operativnog sistema vašeg laptopa)

U slučaju problema sa operativnim sistemom laptopa, skladište laptopa ima skrivenu particiju koja sadrži potpunu rezervnu sliku operativnog sistema koja se može iskoristiti za vraćanje sistema na fabrički podrazumevane postavke.

**Napomena**

- Ako je skladište promenjeno ili je particija izbrisana, opcija oporavka vi ne može biti dostupna i biće potrebna usluga oporavka.
- Funkcija oporavka dostupna je samo na uređajima sa unapred instaliranim operativnim sistemom. Uređaji sa operativnim sistemom DOS nemaju funkciju oporavka.

Pokretanje oporavka sistema

- Funkcija oporavka sistema je unapred instalirana, pre nego što se laptop isporuči iz fabrike. Meni opcije vam omogućavaju da pokrenete alatku za oporavak operativnog sistema Windows da biste ponovo instalirali operativni sistem na fabrički podrazumevane postavke.
- Kratki uvod u nastavku će vam pokazati kako da pokrenete alatku za oporavak i vratite vaš sistem.

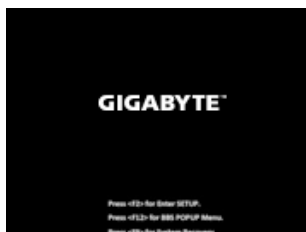
**Sve je spremno**

Uverite se da je vaš računar uključen. Ovo će potrajati nekoliko minuta.

Vodič za oporavak operativnog sistema Windows 10

1 Isključite i ponovo pokrenite laptop.

2



Tokom procesa uključivanja laptopa, pritisnite i držite taster F9 da biste pokrenuli alatku.

3



Izaberite „Rešavanje problema“ da biste ušli u postavke oporavka.

(Možete takođe da izaberete „Nastavi“ da biste izašli iz sistema za oporavak i nastavili s pokretanjem operativnog sistema Windows 10 radi kreiranja rezervne kopije datoteka ili podataka.)



Postoje dve opcije za oporavak sistema

- Ponovo pokreni ovaj računar
Možete odabrati da zadržite ili uklonite datoteke, a zatim ponovo instalirate operativni sistem Windows bez gubitka vaših datoteka.
- GIGABYTE Smart Recovery
Postavke vašeg računara biće vraćene na fabrički podrazumevane postavke.
Oprez: Svi lični podaci i datoteke će biti izgubljeni.

4



GIGABYTE Smart Recovery



Oporavak će biti aktiviran i u prozoru ćete videti dugmad opcija. Kliknite na „Da“ da biste ga pokrenuli.



Pažnja

- Kada se izabere „Oporavak“, vaši lični podaci i datoteke biće izbrisani nakon što laptop započne oporavak, a operativni sistem će biti ponovo postavljen na fabrički podrazumevane postavke.
- U prozoru će se prikazati traka indikatora napretka kada je proces oporavka pokrenut. Uverite se da je adapter za naizmjeničnu struju priključen i ne isključujte laptop.



Nakon završetka oporavka sistema, u prozoru ćete videti dugme opcije, kliknite na „Isključivanje“.



Napredne opcije



Oporavak sistema

Koristite tačku vraćanja snimljenu na računaru za oporavak operativnog sistema Windows.



Oporavak pomoću slike sistema

Oporavite operativni sistem Windows pomoću određene datoteke slike sistema.



Popravka pri pokretanju

Rešite probleme zbog kojih se Windows ne učitava.



Komandna linija

Koristite komandnu liniju za napredno rešavanje problema.



Postavke UEFI firmvera

Promenite postavke u UEFI firmveru vašeg računara.



Postavke pri pokretanju

Promenite ponašanje prilikom pokretanja operativnog sistema Windows.

Dodatak

■ Garancija i servisiranje:

Informacije o garanciji i servisiranju i srodne informacije potražite na garantnom listu ili GIGABYTE veb-lokaciji za servisiranje na vezi ispod:

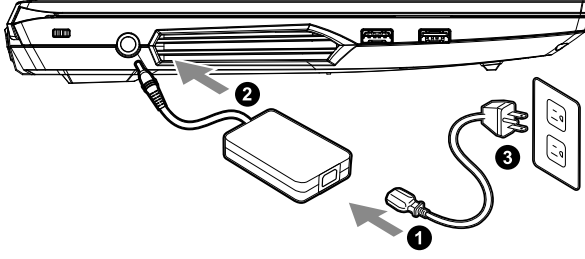
<https://www.gigabyte.com/Support/Laptop>

■ FAQ :

FAQ (Najčešća pitanja) – pogledajte vezu ispod:

<https://www.gigabyte.com/Support/Faq>

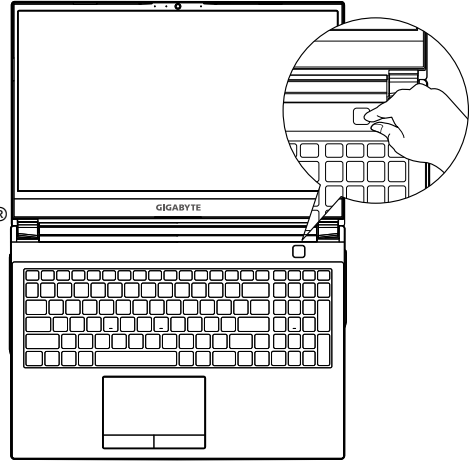
GIGABYTE Dizüstü Bilgisayarı İlk Kez Kullanma



- 1 Güç kablosunu AC adaptörüne bağlayın.
- 2 AC adaptörünü dizüstü bilgisayarın sağ tarafındaki DC giriş jakına bağlayın.
- 3 Güç kablosunu elektrik prizine bağlayın.

Gücü Açma

Dizüstü bilgisayarınızı ilk kez açtıktan sonra, işletim sistemi yapılandırılana kadar kapatmayın. Windows® Kurulumu tamamlanana kadar ses düzeyinin çalışmayacağını lütfen unutmayın.



ÖNEMLİ

- İlk kez açmadan önce dizüstü bilgisayarınızı topraklanmış bir güç adaptörüne bağlı olduğundan emin olun. Dizüstü bilgisayarınız güç adaptörü modunda kullanırken, priz çukur üniteye yakın ve kolayca erişilebilir olmalıdır. Dizüstü Bilgisayarınızdaki giriş/çıkış işaretini bulun ve güç adaptörünüzdeki giriş/çıkış derecelendirme bilgileriyle eşleştirdiğinizden emin olun. Bazı Dizüstü Bilgisayar modellerinde, mevcut SKU'ya göre birden fazla derecelendirme çukuru olabilir.
- Güç adaptörü bilgileri:
 - Giriş gerilimi: 100-240 Vac
 - Giriş frekansı: 50-60 Hz
 - Derecelendirme çukuru voltajı: 19.5V, 11.8A

Tam Kullanım Kılavuzu

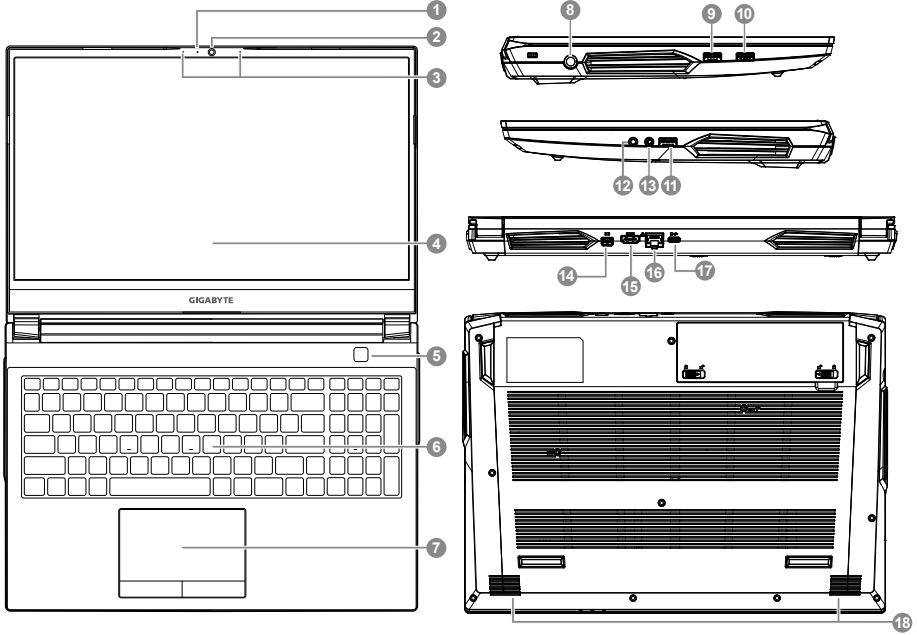
lavye kullanım kılavuzları ve yazılım talimatları için lütfen aşağıdaki bağlantıya bakın:

<https://www.gigabyte.com/Support>

* Ürün özellikleri ve ürün görünümü ülkeden ülkeye farklılık gösterebilir. Ülkenizde bulunan ürünlerin teknik özellikleri ve görünümü için yerel bayilerinize danışmanızı tavsiye ederiz.

* Yayın anında en doğru ve kapsamlı bilgileri sunmaya çalışsak da, önceden haber vermeksizin değişiklik yapma hakkımızı saklı tutuyoruz.

Tur al notebook-ului Gigabyte



1 Web Kamerası Göstergesi

2 Web kamerası

3 Mikrofon

4 Görüntü Paneli

5 Güç Düğmesi

6 Tuş takımı

7 Dokunmatik yüzey

8 Güç (DC) Giriş Bağlantı Noktası

9 USB 3.2 Bağlantı Noktası (USB tip A)

10 USB 3.2 Bağlantı Noktası (USB tip A)

11 USB 2.0 Bağlantı Noktası (USB tip A)

12 Mikrofon Giriş Jaki

13 Birleşik Ses Jaki

14 Mini Ekran Bağlantı Noktası

15 HDMI Bağlantı Noktası

16 Ethernet (LAN) Bağlantı Noktası

17 USB 3.2 Bağlantı Noktası (USB tip-C)



18 Hoparlör

⚠ ÖNEMLİ:

- Yerleşik lityum pili çıkarmayın. Herhangi bir servis ihtiyacı için, lütfen yerel GIGABYTE Yetkili Servis Merkezi ile iletişime geçin.
- Dizüstü Bilgisayarı eğimli veya titreşime açık bir yere kurmayın veya Dizüstü Bilgisayarı bu konumda uzun süre kullanmaktan kaçınınız. Bu, üründe bir arıza veya hasar oluşma riskini artırır.
- Dizüstü PC'yi doğrudan güneş ışığında veya bir aracın içi gibi sıcaklığın 45 °C'yi aştığı yerlerde saklamayın ve kullanmayın. Lityum iyon pilin genişlemesi ve eskimesi tehlikesi vardır.
- Dizüstü PC'yi yatak takımı, yastık veya minder gibi kötü havalandırılan bir yerde kullanmayın ve bilgisayarın aşırı ısınmasına neden olabileceğinden yerden ısıtılmalı oda gibi yerlerde kullanmayın. Dizüstü PC havalandırma delikleri (yanda veya altta) özellikle bu ortamlarda engellenmez. Havalandırma delikleri tıkanırsa tehlikeli olabilir ve Dizüstü PC'nin aşırı ısınmasına neden olabilir.

Kısayol tuşları

Bilgisayar, ekran parlaklığı ve ses çıkışı gibi bilgisayarın birçok denetimine erişmek için kısayol tuşlarını veya tuş kombinasyonlarını kullanır. Kısayol tuşlarını etkinleştirmek için, kısayol kombinasyonundaki diğer tuşa basmadan önce <Fn> tuşuna basın.

Kısayol tuşu	Açıklama
Fn + ESC	Fan hızını %100'e çıkarmak için
Fn + ~	Oynat/Duraklat (Ses/Video Programlarında)
Fn + F1	Dokunmatik Yüzey Açma/Kapatma
Fn + F2	"LCD Arka Işığını KAPATIN (Açmak için bir tuşa basın veya Dokunmatik yüzeyi kullanın)"
Fn + F3	Sessiz Açma/Kapatma
Fn + F4	Ekran parlaklığını artırır.
Fn + F5/F6	Hacim Azaltma/Artırma
Fn + F7	Ekran Açma/Kapatma
Fn + F8/F9	Parlaklığı Azalt/Artır
Fn + F10	PC Kamera Gücü açma ve kapatma
Fn + F11	Uçak Modu Açma/Kapatma
Fn + F12	Uyku Modu Açma/Kapatma
NumLK	Sayı Kilidi Açma/Kapatma
Fn + ScrLK	Kayıdırma Kilidi Açma/Kapatma
Caps Lock	Büyük Harf Kilidi Açma/Kapatma
Fn + Esc	Kontrol Merkezi Açma/Kapatma
Fn +!	Fan Otomatik Kontrol/Tam Güç
Fn + Backspace	Flexikey®'i Devre Dışı Bırak/Etkinleştir
Fn + 	Arkadan Aydınlatmalı Klavye Uygulamasını Başlatın
Fn + 	Klavye Arka Işık Açma/Kapatma
Fn + 	Klavye Parlaklığı Azalt
Fn + 	Klavye Parlaklığı Arttır

Sistem Yedekleme Kılavuzu

⚠ UYARI

- Cihazın zarar görmesi durumunda bu uygulama üzerinden orijinal kurtarma görüntüsünü yedekleyebilirsiniz.
- Orijinal kurtarma görüntüsünü USB diskine yedekleyebilir ve herhangi bir depolama sistemi de ikl i durumunda USB kurtarma diski ile sistemi geri yükleyebilirsiniz.
- Sistemi USB kurtarma diski arac ıyla geri yüklemeye önce, lütfen verilerinizin yede ini ald ından emin olun.
- USB kurtarma diski arac ıyla yedekleme yaparken lütfen sistemi KAPATMAYIN veya fi ini çekmeyin.

1

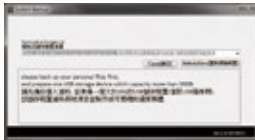
- Orijinal görüntüyü oluşturmak için lütfen en az 32GB kapasiteli bir USB Flash Sürücü takın (verileri önce USB'ye yedekleyin. USB kurtarma diskinin oluşturulması sırasında tüm veriler silinecektir)

2

- Sürücü diskini optik sürücünüze takın ve "Sistem Yedekleme" kurulumunu çalıştırın (ODD olmayan model için, lütfen USB ODD aygıtını kullanın veya <http://www.AORUS.com> adresinden indirin)

3

- Kurulumu tamamladıktan sonra "Sistem Yedekleme"yi çalıştırın.

4

- Açılır listeden USB diskinizi seçin ve USB kurtarma diskinin oluşturmaya başlayın.

5

- Kurtarma diski oluşturma işlemi tamamlandığında pencere açılır.
- Sistemi geri yüklemeniz gerektiğinde sistemi başlatırken lütfen F12'ye basın. "Kurtarma USB diskinden önyükle"yi seçin; sistem geri yüklenecektir.
- Geri yükleme için gereken süre yaklaşık 30 dakikadır (gereken süre USB disk modeline göre değişebilir).

Kurtarma Rehberi

Sistem Kurtarma

(Dizüstü bilgisayarınızın işletim sistemini geri yükler)

Dizüstü bilgisayar işletim sisteminde bir şeyler ters gittiğinde, dizüstü bilgisayarın deposunda, sistemi fabrika varsayılan ayarlarına geri yüklemek için kullanılabilen ve işletim sisteminin tam bir yedek imajını içeren gizli bir bölüm bulunur.



Not

- Depolama konumu de i tirildiyse veya bölüm silindiyse, kurtarma seçene i art k kullan lamayacak ve bir kurtarma hizmetine ihtiyaç duyulacaktır.
- Kurtarma i levi yaln zca i letim sistemi önceden yüklenmi cihazlarda kullan labilir. DOS kullanan cihazlarda kurtarma i levi yoktur.

Sistem Kurtarmayı Başlat

- Sistem kurtarma özelli i, dizüstü bilgisayar fabrikadan gönderilmeden önce bilgisayara önceden yüklenmi tir. Seçenek menüsü, i letim sistemini fabrika varsay lan ayarlar na geri yüklemek için Windows kurtarma arac n ba latman za olanak tan r.
- A a daki k sa giri size kurtarma arac n nas l ba lataca n z ve sisteminizi nas l geri yükleyece inizi gösterecektir.



Her şey hazır

Bilgisayarınızın fişe takılı olduğundan emin olun. Bu birkaç dakika sürer.

Windows 10 Kurtarma Kılavuzu

1 Dizüstü bilgisayarı kapatın ve yeniden başlatın.

2



Dizüstü bilgisayarı açma işlemi sırasında, aracı başlatmak için F9 tuşunu basılı tutun.

3



Kurtarma ayarlarına girmek için "Sorun Giderme"yi seçin.

(Ayrıca, kurtarma sisteminden çıkmak ve dosyalar veya veri yedeklemesi için Windows 10'a devam etmek için "Devam"ı seçebilirsiniz.)



Sistem kurtarma için iki seçenek vardır

- Bu bilgisayarı sıfırlayın
Dosyalarınızı tutmayı veya kaldırmayı seçebilir ve ardından dosyalarınızı kaybetmeden Windows'u yeniden yükleyebilirsiniz.
- GIGABYTE Akıllı Kurtarma
PC ayarlarınız fabrika varsayılan ayarlarına geri yüklenecektir.
Dikkat: Tüm kişisel veriler ve dosyalar kaybolacaktır.

4



GIGABYTE Akıllı Kurtarma



Kurtarma etkinleştirilecek ve pencerede seçenek düğmelerini göreceksiniz. Başlamak için "Evet" e tıklayın.



Dikkat

- "Kurtarma" seçildikten sonra, kişisel verileriniz ve dosyalarınız dizüstü bilgisayar geri yüklemeye başladıktan sonra silinecek ve işletim sistemi fabrika varsayılan ayarlarına sıfırlanacaktır.
- Kurtarma işlemi çalışırken pencerede bir ilerleme göstergesi çubuğu görünecektir. Lütfen AC adaptörünün takılı olduğundan emin olun ve dizüstü bilgisayarı kapatmayın.



Sistem kurtarma işlemi tamamlandıktan sonra, pencerede seçenek düğmesini göreceksiniz, lütfen "Kapat" a tıklayın.



Gelişmiş seçenekler



Sistem Geri Yükleme

Windows'u geri yüklemek için bilgisayarınızda kayıtlı bir geri yükleme noktası kullanın.



Sistem görüntüsü kurtarma

Windows'u belirli bir sistem görüntü dosyası kullanarak kurtarın.



Başlangıç onarımı

Windows'un yüklenmesini engelleyen sorunları düzeltin.



Komut istemi

Gelişmiş sorun giderme için Komut İstemi'ni kullanın.



UEFI Firmware Ayarları

PC'nizin UEFI ürün yazılımındaki ayarları değiştirin.



Başlangıç Ayarları

Windows Başlangıç davranışını değiştirin.

Ek

■ Garanti hizmeti :

Garanti ve servis ve ilgili bilgiler lütfen aşağıdaki bağlantıdan garanti kartına veya GIGABYTE servis web sitesine bakın:

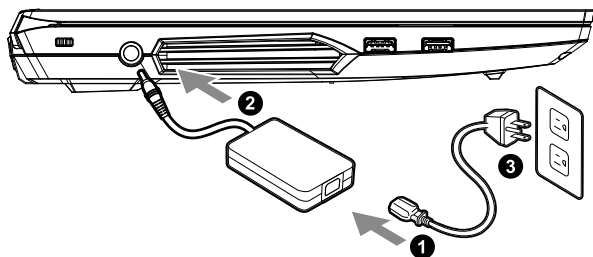
<https://www.gigabyte.com/Support/Laptop>

■ SSS:

SSS (Sık Sorulan Sorular) lütfen aşağıdaki bağlantıya bakın:

<https://www.gigabyte.com/Support/Faq>

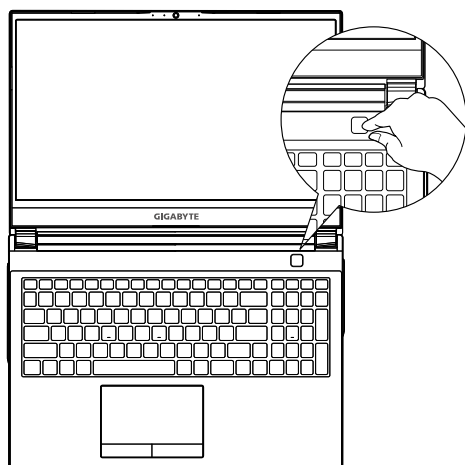
Utilizar o computador portátil GIGABYTE pela primeira vez



- 1 Ligue o cabo de alimentação ao adaptador de corrente AC.
- 2 Ligue o adaptador de corrente AC à tomada DC no lado direito do computador portátil.
- 3 Ligue o cabo de alimentação à tomada elétrica.

Ligar o computador

Depois de ligar o computador portátil pela primeira vez, não o desligue antes de concluir a configuração do sistema operativo. Tenha em atenção que o volume do som não funcionará antes de concluir a configuração do Windows®.



IMPORTANTE

- Certifique-se de que o PC Portátil está ligado a uma tomada elétrica com ligação à terra antes de o ligar pela primeira vez.
- Quando utilizar o PC Portátil ligado ao adaptador de corrente, a tomada elétrica deverá estar próxima do equipamento e facilmente acessível.
- Localize a etiqueta de potência de entrada/saída do PC Portátil e certifique-se de que corresponde às informações de potência de entrada/saída do adaptador de corrente. Alguns modelos do PC Portátil poderão suportar várias tensões de saída, de acordo com a SKU disponível.
- Informações sobre o adaptador de corrente:
 - Tensão de entrada: 100-240 Vac
 - Frequência de entrada: 50-60 Hz
 - Potência da tensão de saída: 19.5V, 11.8 A

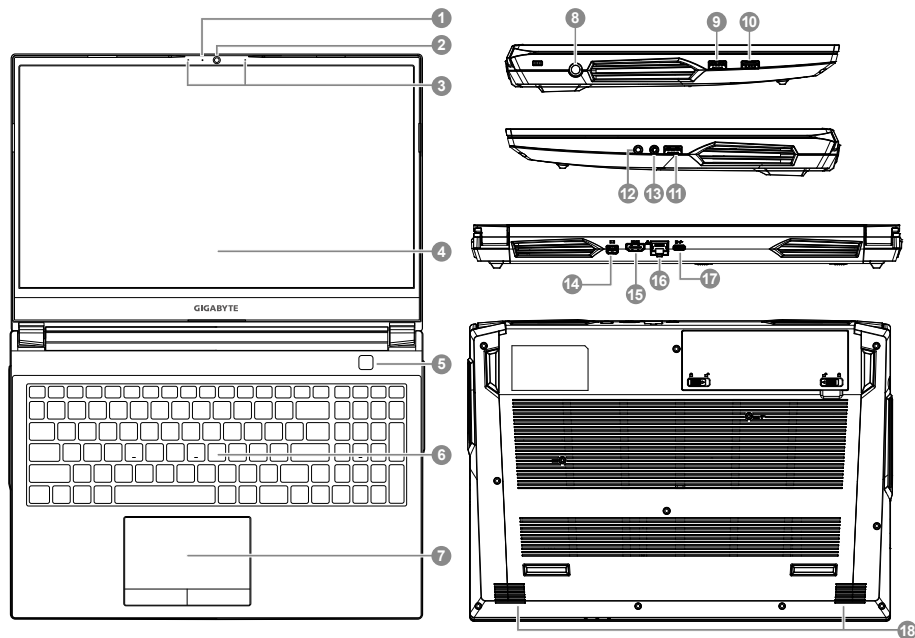
Manual do utilizador completo

Para obter o manual do utilizador completo e instruções adicionais sobre o software, visite o link: <https://www.gigabyte.com/Support>

* As especificações e o aspeto do produto poderão diferir de acordo com o país. Recomendamos que consulte os revendedores locais para verificar as especificações e o aspeto dos produtos disponíveis no seu país.

* Embora nos esforcemos por apresentar as informações mais precisas e completas no momento da publicação, reservamo-nos o direito de efetuar alterações sem aviso prévio.

Tur al notebook-ului Gigabyte



1 Indicador da câmara web

2 Câmera web

3 Microfone

4 Monitor

5 Botão de energia

6 Teclado

7 Touchpad

8 Porta de entrada de alimentação (DC)

9 Porta USB 3.2 (USB tipo A)

10 Porta USB 3.2 (USB tipo A)

11 Porta USB 2.0 (USB tipo A)

12 Tomada de entrada para microfone

13 Tomada de áudio combinada

14 Porta Mini Display

15 Porta HDMI



16 Porta Ethernet (LAN)

17 Porta USB 3.2 (USB tipo C)





18 Altifalante

⚠ IMPORTANTE

- Não remova a bateria de lítio incorporada. Caso necessite de assistência técnica, contacte um Centro de Assistência Técnica GIGABYTE Autorizado.
- Não instale o PC Portátil num local inclinado ou propenso a vibrações, evite utilizar o PC Portátil nesse local durante muito tempo. Isso aumenta o risco de ocorrência de avarias ou danos no produto.
- Não armazene nem utilize o PC Portátil sob luz solar direta ou em locais com temperaturas superiores 45°C, tais como no interior de um veículo. Existe o perigo de expansão e deterioração da bateria de iões de lítio.
- Não utilize o PC Portátil num local mal ventilado, por exemplo, em cima de uma cama ou almofada, etc., e não o coloque sobre um piso com aquecimento, pois pode provocar o sobreaquecimento do computador. Evite bloquear as aberturas de ventilação do PC Portátil (laterais ou inferiores), especialmente nos locais indicados acima. Se as aberturas de ventilação estiverem bloqueadas, pode constituir perigo e provocar o sobreaquecimento do PC Portátil.

Teclas de atalho

O computador disponibiliza teclas de atalho ou combinações de teclas para aceder à maioria dos controlos do computador, como o brilho do ecrã e o volume do som. Para ativar as teclas de atalho, mantenha pressionada a tecla <Fn> e pressione a outra tecla da combinação de teclas.

Tecla de atalho	Descrição
Fn + ESC	Para aumentar a velocidade do ventilador para 100%
Fn + ~	Reproduzir/Pausa (em programas de áudio/vídeo)
Fn + F1	Alternar Touchpad
Fn + F2	"Desligar o ecrã LCD (Pressione qualquer tecla ou utilize o Touchpad para ligar o ecrã)"
Fn + F3	Ativar/desativar o som
Fn + F4	Aumentar o brilho do ecrã.
Fn + F5/F6	Aumentar/diminuir o volume
Fn + F7	Alternar monitor
Fn + F8/F9	Aumentar/diminuir o brilho
Fn + F10	Ligar e desligar câmara do PC
Fn + F11	Alternar modo de avião
Fn + F12	Alternar Suspensão
NumLK	Alternar bloqueio de teclado numérico
Fn + ScrLK	Alternar bloqueio de deslocamento
Caps Lock	Alternar bloqueio de maiúsculas
Fn + Esc	Alternar Centro de Controlo
Fn + !	Controlo automático do ventilador/Potência máxima
Fn + Backspace	Desativar/ativar Flexikey®
Fn + 	Executar aplicação de teclado retroiluminado
Fn + 	Alternar retroiluminação do teclado
Fn + 	Diminuir brilho do teclado
Fn + 	Aumentar brilho do teclado

Guia para cópia de segurança do sistema

⚠ AVISO

- Através desta aplicação é possível efetuar a cópia de segurança da imagem de recuperação original, em caso de perda por danos no dispositivo.
- Pode efetuar a cópia de segurança da imagem de recuperação original para um disco USB e restaurar o sistema se algum sistema de armazenamento for substituído pelo disco USB de recuperação.
- Antes de restaurar o sistema através do disco USB de recuperação, certifique-se de que já efetuou a cópia de segurança dos seus dados.
- NÃO desligue o sistema nem o cabo de alimentação durante a realização da cópia de segurança através do disco USB de recuperação.

1

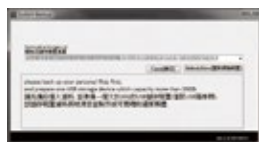
- Ligue uma unidade flash USB com pelo menos 32 GB de capacidade para criar a imagem original (efetue previamente uma cópia de segurança dos dados num disco USB. Todos os dados serão eliminados durante a criação do disco USB de recuperação)

2

- Insira o disco de controladores na sua unidade ótica e execute a instalação da "Cópia de segurança do sistema" (para o modelo sem ODD, utilize o dispositivo USB ODD ou transfira a partir de <http://www.AORUS.com>)

3

- Abra a "Cópia de segurança do sistema" quando a instalação terminar.

4

- Selecione o seu disco USB na lista pendente e comece a criar o disco USB de recuperação.

5

- A janela irá abrir quando a criação do disco de recuperação estiver concluída.
- Pressione F12 durante o arranque do sistema caso necessite de restaurar o sistema. Selecione "arrancar a partir de disco USB de recuperação" para restaurar o sistema.
- O tempo necessário para restaurar será de cerca de 30 minutos (o tempo necessário pode variar de acordo com o modelo do disco USB).

Guia de recuperação

Recuperação do sistema

(Restaura o sistema operativo do computador portátil)

Quando algo correr mal com o sistema operativo do computador portátil, é possível utilizar uma imagem completa do sistema operativo, armazenada numa partição oculta para restaurar as predefinições de fábrica do sistema.

**Nota**

- Se o armazenamento tiver sido alterado ou a partição tiver sido eliminada, a opção de recuperação deixará de estar disponível e será necessário executar um serviço de recuperação.
- A função de recuperação está disponível apenas em dispositivos com do Sistema Operativo pré-instalado. Dispositivos com DOS não possuem função de recuperação.

Executar a recuperação do sistema

- A função de recuperação do sistema é pré-instalada na fábrica antes da expedição do computador portátil. O menu de opções permite executar a ferramenta de recuperação do Windows para reinstalar o sistema operativo e restaurar as predefinições.
- A breve introdução abaixo mostra como executar a ferramenta de recuperação e restaurar o sistema.

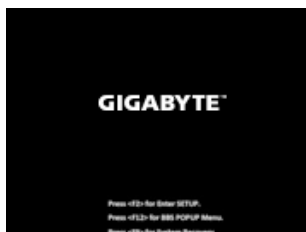
**Tudo preparado para iniciar**

Certifique-se de que o PC está ligado à corrente elétrica.
Este processo demorará alguns minutos.

Guia de recuperação do Windows 10

1 Desligue e reinicie o computador portátil.

2



Durante o processo de arranque, mantenha pressionada a tecla F9 para executar a ferramenta.

3



Escolha "Resolução de problemas" para aceder às definições de recuperação.

(Pode também escolher "Continuar" para sair do sistema de recuperação e continuar para o Windows 10 para efetuar a cópia de segurança de ficheiros ou dados)



Existem duas opções para recuperação do sistema

- Repor este PC
Pode escolher esta opção para manter ou remover os seus ficheiros e reinstalar o Windows sem perder os seus ficheiros.
- Recuperação Inteligente GIGABYTE
Os valores predefinidos das definições do seu PC serão restauradas.
Atenção: Irá perder todos os seus dados e ficheiros pessoais.

4



Recuperação Inteligente GIGABYTE



A recuperação será ativada e serão apresentados botões de opção na janela. Clique em "Sim" para iniciar.



Atenção

- Se selecionar "Recuperação", os seus dados e ficheiros pessoais serão eliminados quando o computador começar a ser restaurado, e serão repostas as predefinições do sistema operativo.
- Será exibida uma barra de progresso na janela durante o processo de recuperação. Certifique-se de que o adaptador de corrente AC está ligado e não desligue o computador portátil.



Quando a recuperação do sistema estiver concluída, será apresentado um botão de opção na janela. Clique em "Desligar".

5



Opções avançadas

**Restauração do Sistema**

Use um ponto de restauração gravado no seu PC para restaurar o Windows.

**Recuperação da Imagem do Sistema**

Recupere o Windows com um ficheiro de imagem do sistema específico.

**Reparação do Arranque**

Corrigir problemas que impedem o carregamento do Windows.

**Linha de Comandos**

Utilizar a Linha de Comandos para resolução avançada de problemas.

**Definições de Firmware UEFI**

Alterar definições no firmware UEFI do seu PC.

**Definições de Arranque**

Alterar comportamento de arranque do Windows.

Anexo

■ Garantia e Serviço:

Consulte informações relacionadas com garantia e serviço no certificado de garantia ou no website da GIGABYTE no link abaixo:

<https://www.gigabyte.com/Support/Laptop>

■ Perguntas frequentes:

Para aceder às perguntas frequentes, consulte o link abaixo:

<https://www.gigabyte.com/Support/Faq>