

Jesteśmy do Twoich usług

Aby uzyskać pomoc techniczną, zarejestruj swój produkt na stronie internetowej:
www.philips.com/support



MCM2350



Instrukcja obsługi

PHILIPS

Spis treści

1 Ważne	2	7 Inne funkcje	16
Bezpieczeństwo	2	Ustawianie budzika	16
Uwaga	3	Ustawianie wyłącznika czasowego	16
		Odtwarzanie dźwięku z urządzenia zewnętrznego	17
2 Mikrowieża	5		
Wstęp	5	8 Informacje o produkcie	18
Zawartość opakowania	5	Dane techniczne	18
Opis jednostki centralnej	6	Informacje o odtwarzaniu urządzenia USB	19
Opis pilota zdalnego sterowania	7	Obsługiwane formaty płyt MP3	19
3 Czynności wstępne	9	9 Rozwiązywanie problemów	20
Podłączanie głośników	9		
Podłączanie zasilania	9		
Przygotowanie pilota	9		
Prezentacja funkcji	10		
Włączanie zasilania	10		
Ustawianie zegara	10		
Wybór źródła	11		
4 Odtwarzanie	12		
Odtwarzanie z płyty	12		
Odtwarzanie z urządzenia USB	12		
Sterowanie odtwarzaniem	12		
Pomijanie utworów	13		
Programowanie utworów	13		
5 Słuchanie radia	14		
Dostrajanie stacji radiowej	14		
Automatyczne programowanie stacji radiowych	14		
Ręczne programowanie stacji radiowych	14		
Wybór zaprogramowanej stacji radiowej	14		
6 Regulacja dźwięku	15		
Wybór zaprogramowanego efektu dźwiękowego	15		
Dostosowywanie poziomu głośności	15		
Wyciszanie dźwięku	15		

1 Ważne

Bezpieczeństwo

Przed rozpoczęciem korzystania z mikrowięży należy zapoznać się ze wszystkimi instrukcjami. Gwarancja nie obejmuje uszkodzeń powstałych na skutek postępowania niezgodnego z instrukcjami.

Poznaj symbole bezpieczeństwa



„Błyskawica” wskazuje na nieizolowany materiał w urządzeniu, który może spowodować porażenie prądem elektrycznym. W celu zapewnienia bezpieczeństwa wszystkich domowników prosimy o niezdejmowanie osłony.

Wykrzyknik zwraca uwagę na funkcje, w przypadku których należy dokładnie przeczytać dołączoną dokumentację w celu uniknięcia problemów związanych z obsługą i konserwacją.

OSTRZEŻENIE: W celu zmniejszenia ryzyka pożaru lub porażenia prądem elektrycznym nie należy narażać urządzenia na deszcz lub wilgoć. Nie należy stawiać na urządzeniu przedmiotów wypełnionych cieczą, np. wazonów.

UWAGA: Aby uniknąć ryzyka porażenia prądem, należy włożyć wtyczkę do końca. (W krajach z wtyczką uniwersalną: Aby uniknąć ryzyka porażenia prądem, należy szerszy styk wtyczki dopasować do szerszego otworu).

Bezpieczeństwo

Ostrzeżenie

- Nie zdejmuj obudowy tego urządzenia.
- Nie smaruj żadnej części urządzenia.
- Nigdy nie patrz na wiązkę lasera urządzenia.
- Nigdy nie stawiaj urządzenia na innym urządzeniu elektronicznym.
- Nigdy nie wystawiaj urządzenia na działanie promieni słonecznych, źródeł otwartego ognia lub ciepła.
- Upewnij się, że zawsze masz łatwy dostęp do przewodu zasilającego, wtyczki lub zasilacza w celu odłączenia urządzenia od źródła zasilania.

- Urządzenie nie powinno być narażone na kontakt z kapiącą lub przyskającą wodą.
- Nie wolno stawiać na urządzeniu potencjalnie niebezpiecznych przedmiotów (np. naczyń wypełnionych płynami czy płonących świec).
- Jeśli urządzenie jest podłączone do gniazdka za pomocą przewodu zasilającego lub łącznika, ich wtyki muszą być łatwo dostępne.
- W celu zapewnienia właściwej wentylacji upewnij się, że z każdej strony urządzenia zachowany jest odpowiedni odstęp.
- **OSTRZEŻENIE** dotyczące korzystania z baterii. Aby zapobiec wyciekowi elektrolitu z baterii, który może doprowadzić do obrażeń ciała, uszkodzenia mienia lub uszkodzenia urządzenia:
 - Wkładaj baterie w prawidłowy sposób, zgodnie ze znakami + i - umieszczonymi na urządzeniu.
 - Nie należy używać różnych baterii (starych z nowymi, zwykłych z alkalicznymi itp.).
 - Baterie i akumulatory (dołączone lub zamontowane) należy zabezpieczyć przed oddziaływaniem wysokich temperatur (światłem słonecznym, ogniem itp.).
 - Wyjmuj baterie, jeśli nie korzystasz z zestawu przez długi czas.
- Korzystaj wyłącznie z dodatków oraz akcesoriów wskazanych przez producenta.

Uwaga

Wszelkie zmiany lub modyfikacje tego urządzenia, które nie zostaną wyraźnie zatwierdzone przez firmę WOOX Innovations, mogą unieważnić pozwolenie na jego obsługę.

Zgodność z przepisami



Niniejszy produkt jest zgodny z przepisami Unii Europejskiej dotyczącymi zakłóceń radiowych. Urządzenie zawiera następującą etykietę:



Ochrona środowiska

Utylizacja starych produktów i baterii



Ten produkt został wykonany z wysokiej jakości materiałów i elementów, które nadają się do ponownego wykorzystania.



Ten symbol na produkcie oznacza, że produkt podlega postanowieniom Dyrektywy Europejskiej 2012/19/UE.



Ten symbol oznacza, że produkt zawiera baterie opisane w treści Dyrektywy Europejskiej 2013/56/UE, których nie można zutylizować z pozostałymi odpadami domowymi.

Należy zapoznać się z lokalnymi przepisami dotyczącymi składowania zużytych produktów elektrycznych i elektronicznych oraz baterii. Należy postępować zgodnie z lokalnymi przepisami i nigdy nie należy wyrzucać produktu ani baterii ze zwykłymi odpadami gospodarstwa domowego. Prawidłowa utylizacja zużytych produktów i baterii pomaga chronić środowisko naturalne oraz ludzkie zdrowie.

Wyjmowanie baterii

Aby wyjąć baterię, zapoznaj się z częścią dotyczącą instalacji baterii.

Ochrona środowiska

Producent dołożył wszelkich starań, aby wyeliminować zbędne środki pakunkowe. Użyte środki pakunkowe można z grubsza podzielić na trzy grupy: tektura (karton), pianka polistyrenowa (boczne elementy ochronne) i polietylen (worki foliowe, folia ochronna). Urządzenie zbudowano z materiałów, które mogą zostać poddane utylizacji oraz ponownemu wykorzystaniu przez wyspecjalizowane przedsiębiorstwa. Prosimy zapoznać się z obowiązującymi w Polsce przepisami dotyczącymi utylizacji materiałów pakunkowych, rozładowanych baterii oraz zużytych urządzeń elektronicznych.



Be responsible
Respect copyrights

Wykonywanie nieautoryzowanych kopii materiałów zabezpieczonych przed kopiowaniem, w tym programów komputerowych, plików, audycji i nagrań dźwiękowych, może stanowić naruszenie praw autorskich będące przestępstwem. Nie należy używać niniejszego urządzenia do takich celów.

Dbanie o produkt

- W kieszeni na płytę nie należy umieszczać przedmiotów innych niż płyty.
- Nie wkładaj wygiętych lub porysowanych płyt do kieszeni na płytę.
- Jeśli urządzenie nie będzie używane przez dłuższy czas, wyjmij płyty z kieszeni na płyty.
- Do czyszczenia urządzenia używaj wyłącznie ściereczek z mikrofibry.



Uwaga

- Tabliczka znamionowa znajduje się w tylnej części urządzenia.

2 Mikrowieża

Gratulujemy zakupu i witamy wśród klientów firmy Philips! Aby w pełni skorzystać z obsługi świadczonej przez firmę Philips, należy zarejestrować zakupiony produkt na stronie www.philips.com/welcome.

Wstęp

Z tym zestawem można:

- cieszyć się dźwiękiem z płyt audio, urządzeń USB i innych urządzeń zewnętrznych;
- słuchać stacji radiowych.

Brzmienie można wzbogacić dzięki poniższym efektom dźwiękowym:

- Cyfrowa korekcja dźwięku (DSC)

Zestaw obsługuje następujące formaty:

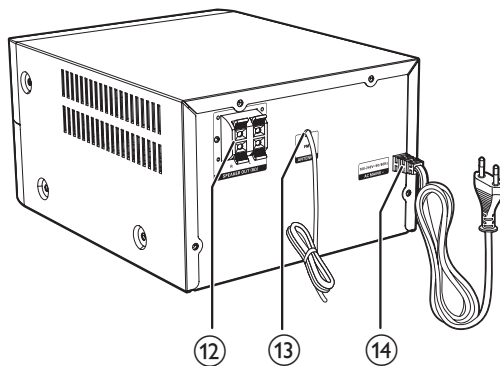
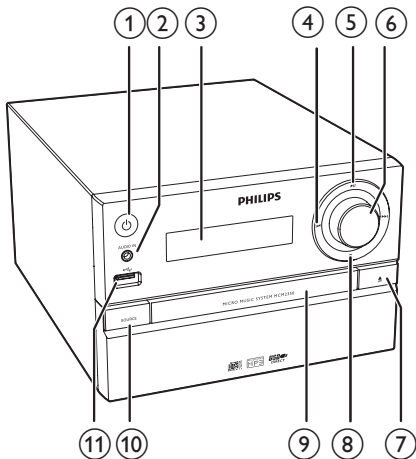


Zawartość opakowania

Po otwarciu opakowania należy sprawdzić jego zawartość:

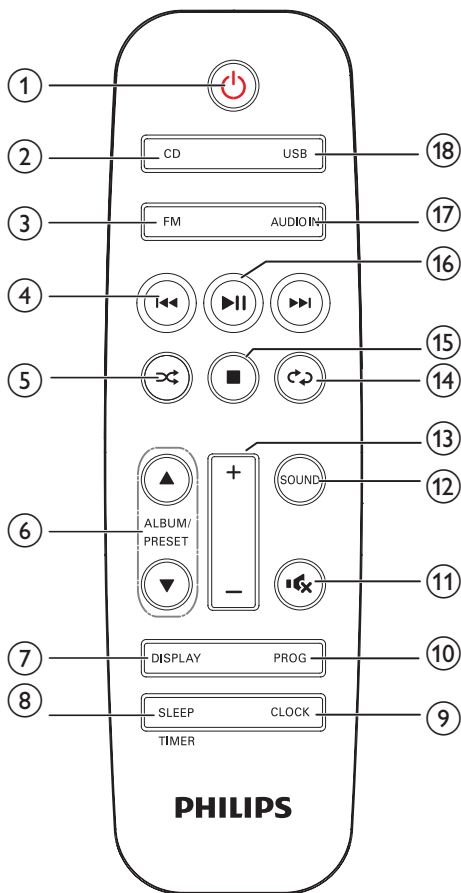
- Jednostka centralna
- Pilot zdalnego sterowania (z jedną baterią AAA)
- Głośniki (×2)
- Krótka instrukcja obsługi
- Informacje dotyczące bezpieczeństwa

Opis jednostki centralnej



- ① • Włączanie produktu.
• Przelączenie w tryb gotowości lub tryb gotowości ECO Power.
- ② **AUDIO IN**
• Podłączanie zewnętrznych urządzeń audio.
- ③ **Panel wyświetlacza**
• Wyświetlanie bieżącego stanu urządzenia.
- ④ • Przechodzenie do poprzedniej lub następnej ścieżki.
• Wyszukiwanie w utworze lub na płycie.
• Dostrajanie stacji radiowej.
• Ustawianie godziny.
- ⑤ • Rozpoczynanie lub wstrzymanie odtwarzania.
- ⑥ **Pokrętko VOLUME**
• Regulacja poziomu głośności.
- ⑦ • Otwieranie lub zamykanie kieszeni na płytę.
- ⑧ • Zatrzymanie odtwarzania.
• Usuwanie programu.
- ⑨ **Kieszeń na płytę**
- ⑩ **SOURCE**
• Wybór źródła: DISC, USB, TUNER, AUDIO IN.
- ⑪ • Podłączanie urządzeń pamięci masowej USB.
- ⑫ **Gniazdo SPEAKER OUT**
• Podłączanie głośników.
- ⑬ **FM ANT**
• Poprawianie odbioru sygnału w paśmie FM.
- ⑭ **AC MAINS ~**

Opis pilota zdalnego sterowania



- ① Włączanie i wyłączanie urządzenia.
 • Przełączanie w tryb gotowości lub tryb gotowości ECO Power.
- ② **CD**
 • Wybór płyty CD jako źródła.
- ③ **USB**
 • Wybór urządzenia USB jako źródła.

- ④ Przechodzenie do poprzedniego lub następnego utworu.
 • Wyszukiwanie w utworze, na płycie lub w urządzeniu USB.
 • Dostrajanie stacji radiowej.
 • Ustawianie godziny.
- ⑤ Odtwarzanie losowe utworów.
- ⑥ **ALBUM/PRESET ▲ / ▼**
 • Wybór zaprogramowanej stacji radiowej.
 • Przechodzenie do poprzedniego lub następnego albumu.
- ⑦ **DISPLAY**
 • Regulacja jasności wyświetlacza.
 • Podczas odtwarzania: wyświetlanie informacji na temat odtwarzania.
- ⑧ **SLEEP/TIMER**
 • Ustawianie wyłącznika czasowego.
 • Ustawianie budzika.
- ⑨ **CLOCK**
 • Ustawianie zegara.
 • Wyświetlanie zegara.
- ⑩ **PROG**
 • Programowanie utworów.
 • Programowanie stacji radiowych.
 • Automatyczne zapisywanie stacji radiowych FM.
- ⑪ Wyciszanie lub przywracanie dźwięku.
- ⑫ **SOUND**
 • Wzbogacanie brzmienia dzięki cyfrowemu procesorowi dźwięku (DSC).
- ⑬ **VOL +/-**
 • Regulacja poziomu głośności.
- ⑭ Wielokrotne odtwarzanie jednego lub wszystkich utworów.

- ⑮ ■
 - Zatrzymanie odtwarzania lub usunięcie programu.

- ⑯ ▶||
 - Rozpoczęcie, wstrzymanie lub wznowienie odtwarzania.

- ⑰ FM
 - Wybór źródła FM.

- ⑱ AUDIO IN
 - Wybór źródła AUDIO IN.

3 Czynności wstępne

! Przewaga

- Obsługa urządzenia w sposób niezgodny z instrukcją obsługi grozi narażeniem użytkownika na działanie niebezpiecznego promieniowania laserowego.

Instrukcje z tego rozdziału zawsze wykonuj w podanej tu kolejności.

Podłączanie głośników

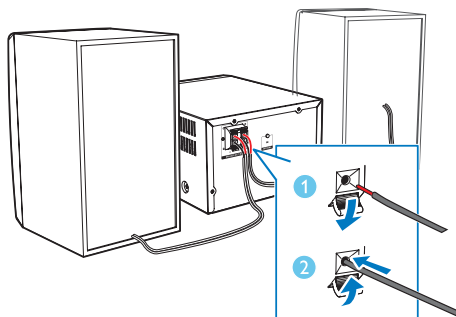
Uwaga

- Wsuń odizolowane końcówki przewodów głośnikowych do gniazda.
- Aby uzyskać lepszą jakość dźwięku, używaj wyłącznie głośników dołączonych do zestawu.

- 1 W przypadku prawego głośnika wybierz gniazda na tylnej ściance jednostki centralnej oznaczone literą „R”.
- 2 Podłącz czerwony przewód do czerwonego gniazda (+), a czarny przewód do czarnego gniazda (-).
- 3 W przypadku lewego głośnika wybierz gniazda jednostki centralnej oznaczone literą „L”.
- 4 Powtórz czynność 2, aby podłączyć przewód lewego głośnika.

Aby podłączyć odpowiedni przewód głośnikowy:

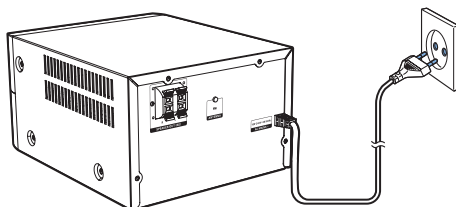
- 1 Naciśnij i przytrzymaj kłapkę gniazda.
- 2 Umieść w gnieździe całą wtyczkę przewodu głośnikowego.
- 3 Zwolnij kłapkę.



Podłączanie zasilania

! Przewaga

- Ryzyko uszkodzenia produktu! Upewnij się, że napięcie źródła zasilania jest zgodne z wartością zasilania podaną na spodzie lub na tylnej ściance zestawu.
- Przed podłączeniem przewodu zasilającego upewnij się, że wykonane zostały wszystkie pozostałe połączenia.



Podłącz przewód zasilający do gniazdka elektrycznego.

Przygotowanie pilota

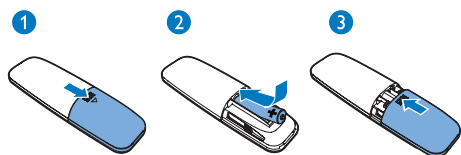
! Przewaga

- Ryzyko uszkodzenia produktu! Gdy pilot zdalnego sterowania nie jest używany przez dłuższy czas, wyjmij z niego baterie.

Aby włożyć baterie do pilota zdalnego sterowania:

- 1 Otwórz komorę baterii.

- 2 Włóż dołączonej do zestawu baterię typu AAA w sposób przedstawiony na rysunku, z zachowaniem prawidłowej biegunowości (+/-).
- 3 Zamknij komorę baterii.



Prezentacja funkcji

W trybie gotowości naciśnij przycisk ■, aby zapoznać się z prezentacją funkcji urządzenia.

- ↳ Funkcje zostaną wyświetlone jedna po drugiej na panelu wyświetlacza.
- Aby wyłączyć prezentację, ponownie naciśnij przycisk ■.

Włączanie zasilania

Naciśnij przycisk ⏻.

- ↳ Produkt zostanie przełączony na ostatnio wybrane źródło.

Przełączanie w tryb gotowości

Ponownie naciśnij przycisk ⏻, aby przełączyć urządzenie w tryb gotowości.

- ↳ Na panelu zostanie wyświetlony zegar (jeśli jest ustawiony).
- W trybie gotowości naciśnij przycisk ⏻, aby przełączać między trybem pracy a trybem gotowości.

Uwaga

- Produkt przełącza się w tryb gotowości po 15 minutach braku aktywności.

Przełączanie w tryb gotowości ECO Power

Naciśnij i przytrzymaj przycisk ⏻ przez ponad dwie sekundy.

- ↳ Włączy się czerwony wskaźnik trybu gotowości ECO Power:

- W trybie gotowości ECO Power naciśnij przycisk ⏻, aby przełączać między trybem pracy a trybem gotowości ECO Power.

Uwaga

- Produkt przełącza się w tryb gotowości ECO Power po 15 minutach pozostawania w trybie gotowości.

Przełączanie między trybem gotowości a trybem gotowości ECO Power:

- Naciśnij i przytrzymaj przycisk ⏻ przez ponad dwie sekundy.

Uwaga

- Jeśli w ciągu 15 minut w trybie gotowości nie zostanie naciśnięty żaden przycisk, produkt automatycznie przejdzie w tryb gotowości ECO.

Ustawianie zegara

- 1 W trybie gotowości naciśnij i przytrzymaj przycisk **CLOCK** przez ponad dwie sekundy, aby przejść do trybu ustawiania zegara.
 - ↳ Zostanie wyświetlony symbol **[24H]** lub **[12H]**.
- 2 Naciśnij przycisk **◀◀ / ▶▶**, aby wybrać format **24H** lub **12H**, a następnie naciśnij przycisk **CLOCK**.
 - ↳ Zaczną migać cyfry godziny.
- 3 Naciśnij przycisk **◀◀ / ▶▶**, aby ustawić godzinę, a następnie naciśnij przycisk **CLOCK**.
 - ↳ Zaczną migać cyfry minuty.

- 4 Naciśnij przycisk **◀◀ / ▶▶**, aby ustawić minutę, a następnie naciśnij przycisk **CLOCK**.
↳ Zostanie wyświetlony ustawiony czas.



Uwaga

- Aby wyświetlić zegar w trybie pracy, naciśnij przycisk **CLOCK**.
- Jeśli w trakcie wprowadzania ustawień w ciągu 90 sekund nie zostanie naciśnięty żaden przycisk, produkt automatycznie zamknie tryb ustawiania zegara, a wszelkie zmiany zostaną odrzucone.

Wybór źródła

Na jednostce centralnej

Naciskanie przycisku **SOURCE** powoduje wybieranie kolejnych źródeł.

- **[DISC]**: płyta w kieszeni na płytę
- **[USB]**: pliki .mp3 zapisane w podłączonym urządzeniu pamięci masowej USB
- **[TUNER]**: tuner FM
- **[AUDIO IN]**: sygnał audio z gniazda **AUDIO IN**

Na pilocie zdalnego sterowania

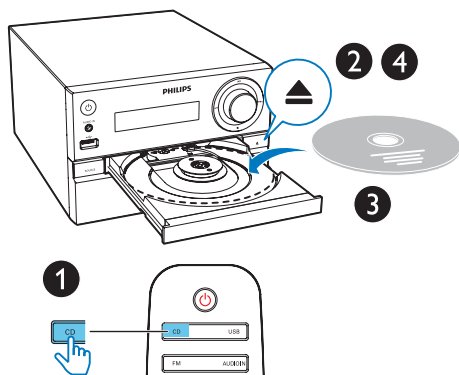
Naciśnij przycisk **CD, FM, USB** lub **AUDIO IN**, aby bezpośrednio wybrać źródło.

- **CD**: płyta w kieszeni na płytę
- **FM**: tuner FM
- **USB**: pliki .mp3 zapisane w podłączonym urządzeniu pamięci masowej USB
- **AUDIO IN**: sygnał audio z gniazda **AUDIO IN**

4 Odtwarzanie

Odtwarzanie z płyty

- 1 Naciśnij przycisk **CD**, aby wybrać źródło CD.
- 2 Naciśnij przycisk **▲** aby otworzyć kieszeń na płytę.
- 3 Włóż płytę etykietą do góry.
- 4 Naciśnij przycisk **▲** aby zamknąć kieszeń na płytę.
↳ Odtwarzanie rozpocznie się automatycznie. Jeśli nie, naciśnij przycisk **▶||**.

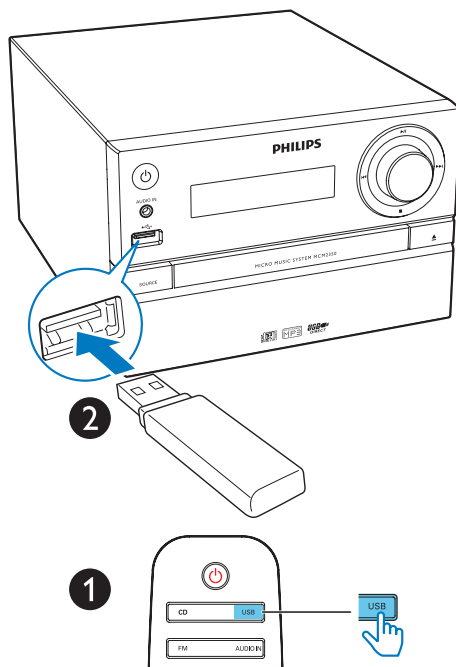


Odtwarzanie z urządzenia USB

Uwaga




- Sprawdź, czy urządzenie USB zawiera pliki audio w obsługiwanej formie.

- 1 Włóż urządzenie USB do gniazda **↔**.
- 2 Naciśnij przycisk **USB**, aby wybrać źródło USB.
↳ Odtwarzanie rozpocznie się automatycznie. Jeśli nie, naciśnij przycisk **▶||**.



Sterowanie odtwarzaniem

- ▶||** Rozpoczynanie, wstrzymywanie lub wznowianie odtwarzania.
- Zatrzymanie odtwarzania.
- ▲ / ▼** Wybór albumu lub folderu.
- ◀◀ / ▶▶** Naciśnij, aby przejść do poprzedniego lub następnego utworu.
Naciśnij i przytrzymaj, aby rozpocząć wyszukiwanie do tyłu/ do przodu w obrębie utworu.

	Wielokrotne odtwarzanie jednego lub wszystkich utworów.
	Odtwarzanie losowe utworów.
VOL +/-	Zwiększanie lub zmniejszanie głośności.
	Wyciszanie i przywracanie dźwięku.
SOUND	Wybór zaprogramowanej korekcji dźwięku.
DISPLAY	Regulacja jasności wyświetlacza.

- 5 Naciśnij przycisk **▶||**, aby odtworzyć zaprogramowane utwory.
- ↳ Podczas odtwarzania na ekranie wyświetla się komunikat **[PROG]** (program).

Aby usunąć program:

Naciśnij dwukrotnie przycisk **■**.

Pomijanie utworów

Podczas odtwarzania z płyty CD:

Za pomocą przycisków **◀◀ / ▶▶** wybierz utwory.

Podczas odtwarzania z płyty MP3 i urządzenia USB:

- 1 Za pomocą przycisków **▲ / ▼** wybierz album lub folder.
- 2 Za pomocą przycisków **◀◀ / ▶▶** wybierz utwór lub plik.

Programowanie utworów

Ta funkcja umożliwia zaprogramowanie 20 utworów w żądanej kolejności.

- 1 W trybie zatrzymania naciśnij przycisk **PROG**, aby włączyć tryb programowania.
 - ↳ Zostaną wyświetlone komunikaty **[PROG]** (program) i **[001 PR 01]**.
- 2 W przypadku utworów w formacie MP3 wybierz album za pomocą przycisków **▲ / ▼**.
- 3 Za pomocą przycisków **◀◀ / ▶▶** wybierz numer utworu, a następnie naciśnij przycisk **PROG**, aby zatwierdzić.
- 4 Powtórz czynności od 2 do 3, aby zaprogramować więcej utworów.

5 Słuchanie radia

Dostrajanie stacji radiowej

Wskazówka

- Umieść antenę jak najdalej od odbiornika TV, magnetowidu czy innych źródeł promieniowania elektromagnetycznego.
- Aby uzyskać optymalny odbiór, rozłóż antenę i dostosuj jej położenie.

- 1 Naciśnij przycisk **FM**, aby wybrać źródło FM.
- 2 Naciśnij i przytrzymaj przyciski **◀◀** / **▶▶** przez ponad dwie sekundy.
↳ Tuner automatycznie dostroi się do stacji o najsilniejszym sygnale.
- 3 Powtórz czynność 2, aby dostroić tuner do większej liczby stacji.

Dostrajanie do stacji nadającej słaby sygnał:

Naciśnij kilkakrotnie przyciski **◀◀** / **▶▶** aż do momentu uzyskania optymalnego odbioru.

Automatyczne programowanie stacji radiowych

Uwaga

- Można zaprogramować odtwarzanie maksimum 20 stacji radiowych (FM).

W trybie tunera naciśnij i przytrzymaj przycisk **PROG** przez ponad 2 sekundy, aby aktywować automatyczne programowanie.

- ↳ Wszystkie dostępne stacje są programowane w kolejności od najsilniejszego pasma odbioru.
- ↳ Stacja zaprogramowana jako pierwsza zostanie wybrana automatycznie.

Ręczne programowanie stacji radiowych

- 1 Dostrój stację radiową.
- 2 Naciśnij przycisk **PROG**, aby włączyć tryb programowania.
↳ Na ekranie zostanie wyświetlony komunikat **[PROG]** (program).
- 3 Za pomocą przycisków **▲** / **▼** przypisz stacji numer 1–20, a następnie naciśnij przycisk **PROG**, aby zatwierdzić.
↳ Wyświetlony zostanie numer i częstotliwość zaprogramowanej stacji.
- 4 Powtórz czynności 1–3, aby zaprogramować więcej stacji.

Uwaga

- Aby nadpisać zaprogramowaną stację, zapisz w jej miejscu inną stację.

Wybór zaprogramowanej stacji radiowej

Uaktywnij tryb tunera, a następnie wybierz żądany numer za pomocą przycisków **▲** / **▼**.

6 Regulacja dźwięku

Wymienione operacje są dostępne dla wszystkich obsługiwanych formatów nośnika.


Wybór zaprogramowanego efektu dźwiękowego

- Naciśnij kilkakrotnie przycisk **SOUND**, aby wybrać zaprogramowany efekt dźwiękowy.
 - DSC1, DSC2, DSC3, DSC4 i DSC5

Dostosowywanie poziomu głośności

- Na pilocie naciśnij kilkakrotnie przycisk **VOL +/-**.
- Na jednostce centralnej obróć pokrętko regulacji głośności.

Wyciszanie dźwięku

- Aby wyciszyć lub przywrócić dźwięk, naciśnij przycisk .


7 Inne funkcje

Ustawianie budzika

Tego urządzenia można używać jako budzika. Jako źródło sygnału budzika można wybrać płytę, radio FM lub plik MP3 w urządzeniu pamięci masowej USB.


Uwaga

- Sprawdź, czy zegar został ustawiony prawidłowo.
- Jeśli wybrany sygnał budzika jest niedostępny, produkt automatycznie przełącza się w tryb FM.

- 1 W normalnym trybie gotowości naciśnij i przytrzymaj przycisk **SLEEP/TIMER** przez dwie sekundy.
 - ↳ Zaczną migać cyfry godziny.
 - ↳ Wyświetli się .
- 2 Naciśnij kilkakrotnie przycisk **◀◀ / ▶▶**, aby ustawić godzinę, a następnie naciśnij przycisk **SLEEP/TIMER**, aby potwierdzić.
 - ↳ Zaczną migać cyfry minut.
- 3 Naciśnij przycisk **◀◀ / ▶▶**, aby ustawić minutę, a następnie naciśnij przycisk **SLEEP/TIMER**, aby potwierdzić.
 - ↳ Zacznie migać ostatnio wybrane źródło sygnału budzika.
- 4 Naciśnij przycisk **◀◀ / ▶▶**, aby wybrać źródło sygnału budzika (DISC, USB lub Tuner), a następnie naciśnij przycisk **SLEEP/TIMER**, aby potwierdzić.
 - ↳ Zacznie migać napis **VOL_XX** (XX oznacza poziom głośności dźwięku budzika).
- 5 Naciśnij przycisk **◀◀ / ▶▶**, aby ustawić głośność budzika, a następnie naciśnij przycisk **SLEEP/TIMER**, aby potwierdzić.

Włączanie i wyłączenie budzika

Aby włączyć lub wyłączyć budzik, naciśnij kilkakrotnie przycisk **SLEEP/TIMER** w trybie gotowości.

- ↳ Jeśli budzik jest włączony, wyświetlany jest symbol .

Wskaźówka

- Budzik jest niedostępny w trybie AUDIO IN.

Uwaga

- Jeśli jako źródło wybrano płytę CD lub urządzenie USB, ale nie włożono płyty ani nie podłączono urządzenia USB, automatycznie zostanie wybrany tryb TUNER.

Ustawianie wyłącznika czasowego

Zestaw muzyczny jest wyposażony w funkcję umożliwiającą samoczynne przełączenie w tryb gotowości po ustawionym czasie.

- Po włączeniu zestawu muzycznego naciśnij kilkakrotnie przycisk **SLEEP/TIMER**, aby wybrać określony czas (w minutach).
 - ↳ Jeśli wyłącznik czasowy jest włączony, na ekranie wyświetlany jest symbol **zz**.

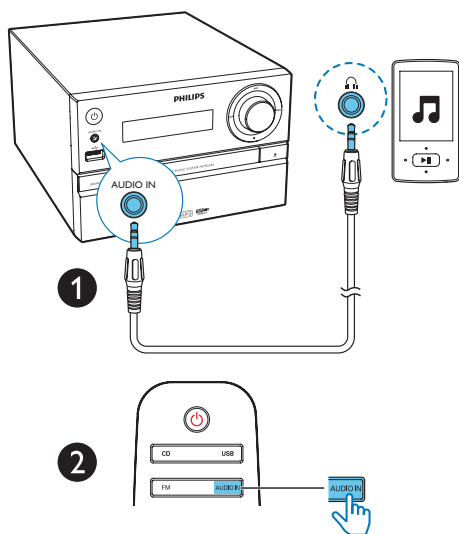
Wyłączenie wyłącznika czasowego

- Naciśnij kilkakrotnie przycisk **SLEEP/TIMER** aż do wyświetlenia komunikatu **[OFF]** (wyłącznik wył.).
 - ↳ Po dezaktywacji wyłącznika czasowego oznaczenie **zz** nie będzie już widoczne.

Odtwarzanie dźwięku z urządzenia zewnętrznego

Możesz słuchać muzyki z zewnętrznego urządzenia audio po podłączeniu go do zestawu za pomocą przewodu MP3 Link.

- 1 Podłącz przewód MP3 Link (niedołączony do zestawu) do:
 - gniazda **AUDIO IN** (3,5 mm) w produkcie,
 - gniazda słuchawkowego w urządzeniu zewnętrznym.
- 2 Naciśnij przycisk **AUDIO IN**, aby wybrać źródło **AUDIO IN**.
- 3 Rozpocznij odtwarzanie zawartości urządzenia (patrz instrukcja obsługi urządzenia).



8 Informacje o produkcji



Uwaga

- Informacje o produkcie mogą ulec zmianie bez powiadomienia.

Dane techniczne

Wzmacniacz

Całkowita moc wyjściowa	Maksymalnie 70 W
Pasma przenoszenia	60 Hz–20 kHz; ±3 dB
Odstęp sygnału od szumu	≥ 75 dBA
Całkowite zniekształcenia harmoniczne	< 1%
Wejście Aux	600 mV ± 100 mV RMS, 22 kΩ

Głośniki

Impedancja głośnika	8 omów
Przetwornik	Wysokotonowy 20 mm, niskotonowy 100 mm
Czułość	83 ± 3 dB/m/W

Tuner (FM)

Zakres strojenia	87,5–108 MHz
Siatka strojenia	(50 kHz)
Czułość	
- Mono — odstęp sygnału od szumu: 26 dB	< 22 dBf
- Stereo — odstęp sygnału od szumu: 46 dB	< 45 dBf
Selektywność wyszukiwania	< 30 dBf
Całkowite zniekształcenia harmoniczne	< 3%
Odstęp sygnału od szumu	> 45 dB

USB

Wersja USB Direct	2.0 Full Speed
-------------------	----------------

Płyta

Typ lasera	Półprzewodnikowy
Średnica płyty	12 cm / 8 cm
Obsługiwane płyty	CD-DA, CD-R, CD-RW, MP3-CD
Przetwornik C/A dźwięku	24-bitowy / 44,1 kHz
Całkowite zniekształcenia harmoniczne	< 3% (1 kHz)
Pasma przenoszenia	20 Hz–20 kHz (44,1 kHz)
Odstęp sygnału od szumu	≥ 80 dBA

Informacje ogólne

Zasilanie prądem przemiennym	220–240 V~, 50/60 Hz
Pobór mocy podczas pracy	< 25 W
Pobór mocy w trybie gotowości Eco Power	< 0,5 W
Wymiary	
- jednostka centralna (szer. x wys. x głęb.)	180 x 121 x 227 mm
- głośnik (szer. x wys. x głęb.)	140 x 260 x 182 mm
Waga	
- jednostka centralna	1,62 kg
- głośnik	1,72 kg x 2

Informacje o odtwarzaniu urządzenia USB

Zgodne urządzenia USB:

- Karta pamięci flash USB (USB 2.0 lub USB 1.1)
- Odtwarzacze audio z pamięcią flash USB (USB 2.0 lub USB 1.1)
- karty pamięci (wymagane jest podłączenie do urządzenia dodatkowego czytnika kart).

Obsługiwane formaty urządzeń USB:

- USB lub system plików FAT12, FAT16, FAT32 (rozmiar sektora: 512 bajtów)
- Szybkość kompresji MP3 (przepustowość): 32–320 kb/s i zmienna
- Maksymalnie 8 poziomów katalogów
- Maksymalna liczba albumów/folderów: 99
- Maksymalna liczba ścieżek/tytułów: 999
- Nazwa pliku w standardzie Unicode UTF8 (maksymalna długość: 32 bajty)

Nieobsługiwane formaty USB:

- Puste albumy: są to albumy, które nie zawierają plików MP3/WMA i nie są pokazywane na wyświetlaczu.

- Pliki w formacie nieobsługiwanym przez urządzenie są pomijane. Przykładowo, dokumenty programu Word (.doc) lub pliki MP3 z rozszerzeniem .dlf są ignorowane i nieodtworzane.
- Pliki audio WMA, AAC, WAV, PCM
- Pliki WMA zabezpieczone przed kopiowaniem (DRM) (.wav, .m4a, .m4p, .mp4, .aac).
- Pliki WMA w formacie bezstratnym.

Obsługiwane formaty płyt MP3

- ISO9660, Joliet
- Maksymalna ilość tytułów: 128 (w zależności od długości nazwy pliku)
- Maksymalna liczba albumów: 99
- Dźwięk o częstotliwości próbkowania: 32 kHz, 44,1 kHz, 48 kHz
- Dźwięk o szybkości kompresji: 32~256 (kb/s), zmienne szybkości kompresji (VBR)

9 Rozwiązywanie problemów



Ostrzeżenie

- Nie zdejmuj obudowy tego urządzenia.

Aby zachować ważność gwarancji, nie wolno samodzielnie naprawiać urządzenia.

Jeśli w trakcie korzystania z tego urządzenia wystąpią problemy, należy wykonać poniższe czynności sprawdzające przed wezwaniem serwisu. Jeśli nie uda się rozwiązać problemu, odwiedź stronę firmy Philips (www.philips.com/support). Kontaktując się z przedstawicielem firmy Philips, należy mieć przygotowane w pobliżu urządzenie oraz jego numer modelu i numer seryjny.

Brak zasilania

- Upewnij się, że przewód zasilający jest podłączony prawidłowo.
- Upewnij się, że gniazdko elektryczne jest pod napięciem.
- W celu oszczędzania energii zestaw automatycznie wyłącza się po 15 minutach bezczynności od momentu zakończenia odtwarzania.

Brak dźwięku lub dźwięk zniekształcony

- Ustaw głośność.
- Sprawdź, czy przewody głośnikowe zostały prawidłowo podłączone.
- Sprawdź, czy odcinki przewodu głośnikowego z usuniętą izolacją są zabezpieczone za pomocą zacisku.

Brak reakcji urządzenia

- Odłącz zasilacz zestawu, a następnie podłącz go ponownie i włącz urządzenie.
- W celu oszczędzania energii zestaw automatycznie wyłącza się po 15 minutach bezczynności od momentu zakończenia odtwarzania.

Pilot zdalnego sterowania nie działa

- Przed naciśnięciem dowolnego przycisku funkcji na pilocie najpierw wybierz właściwe źródło za pomocą pilota, a nie jednostki centralnej.
- Użyj pilota w mniejszej odległości od zestawu.
- Sprawdź, czy baterie zostały włożone w sposób zgodny z oznaczeniami +/- w komorze baterii.
- Wymień baterie.
- Skieruj pilota bezpośrednio na czujnik sygnałów zdalnego sterowania na panelu przednim urządzenia.

Nie wykryto płyty

- Umieść płytę w odtwarzaczu.
- Sprawdź, czy płyta nie jest włożona nadrukiem do dołu.
- Poczekaj, aż zaparowanie soczewki zniknie.
- Wymień lub wyczyść płytę.
- Użyj sfinalizowanej płyty CD lub płyty zapisanej w jednym z obsługiwanych formatów.

Nie można wyświetlić niektórych plików z urządzenia USB

- Ilość folderów lub plików w urządzeniu USB przekroczyła dopuszczalną wielkość. Nie oznacza to usterki urządzenia.
- Formaty tych plików nie są obsługiwane.

Przeñośne urządzenie USB nie jest obsługiwane

- Urządzenie USB jest niezgodne z zestawem. Spróbuj podłączyć inne urządzenie.

Słaby odbiór stacji radiowych

- Zwiększ odległość między zestawem a telewizorem lub innymi źródłami promieniowania elektromagnetycznego.
- Rozciągnij całkowicie przewodową antenę FM.

Zegar nie działa

- Nastaw poprawnie zegar.
- Włącz zegar.

Ustawienia zegara/timera usunięte

- Nastąpiła przerwa w zasilaniu lub odłączony został przewód zasilający.
- Ponownie ustaw zegar/budzik.



2015 © Gibson Innovations Limited. All rights reserved.

This product has been manufactured by, and is sold under the responsibility of Gibson Innovations Ltd., and Gibson Innovations Ltd. is the warrantor in relation to this product.

Philips and the Philips Shield Emblem are registered trademarks of Koninklijke Philips N.V. and are used under license from Koninklijke Philips N.V.

MCM2350_12_UM_V2.0

