

# WIVA H.265 MINI

## Skrócona instrukcja obsługi

### TUNER CYFROWEJ TELEWIZJI NAZIEMNEJ DRUGIEJ GENERACJI



Przed podłączeniem, użyciem lub regulacją tego urządzenia prosimy uważnie przeczytać całą instrukcję.

# Bezpieczeństwo i zalecenia eksploatacyjne

## UWAGA!

PRZECZYTAJ UWAGNIE NINIEJSZY PODRĘCZNIK UŻYTKOWNIKA I POSTĘPUJ ZGODNIE Z JEGO INSTRUKCJAMI. PAMIĘTAJ POSTĘPOWANIE NIEZGODNE DO ZALECEŃ NARUSZA TWOJE PRAWO DO ROSZCZEŃ GWARANCYJNYCH.

Abym poprawnie użytkować sprzęt należy dokładnie zapoznać się z treścią podręcznika użytkownika. Prosimy zachować niniejszy podręcznik, by móc korzystać z zawartych w nim instrukcji i wskazówek również w przyszłości. W razie zaistnienia konieczności naprawy sprzętu należy skontaktować się z autoryzowanym punktem serwisowym.

## OSTRZEŻENIE!

OTWARCIE OBUDOWY GROZI PORAZENIEM PRĄDEM.

Nie wolno pod groźbą porażenia prądem zdejmować obudowy lub tylnej pokrywy z urządzenia. Nawet gdy urządzenie jest wyłączone, wewnątrz obudowy może wystąpić niebezpiecznie wysokie napięcie. W środku nie ma żadnych części, które użytkownik może wymieniać lub naprawiać we własnym zakresie. W razie stwierdzenia uszkodzenia, naprawy mogą być dokonywane wyłącznie przez autoryzowany punkt serwisowy. Wymiany przewodu zasilającego może dokonać tylko specjalistyczny warsztat serwisowy. Baterie i urządzenia z zainstalowanymi bateriami należy chronić przed nadmiernym ciepłem pochodzącym od słońca, ognia itp.

## OSTRZEŻENIE!

Abym uniknąć niebezpieczeństwa pożaru lub porażenia prądem, nie wolno wystawiać sprzętu na działanie wody (np. deszczu) i należy chronić go przed wilgocią. Nie wolno umieszczać sprzętu w miejscach narażających go na zroszenie (np. w pobliżu łazienek, saun), umieszczać na odtwarzaczu przedmiotów zawierających płyny (np. wazony).

## UWAGA!

Nie wolno blokować otworów wentylacyjnych. Należy zainstalować zgodnie z zaleceniami producenta. Otwory znajdujące się w obudowie zostały wykonane dla zapewnienia wentylacji, prawidłowego działania i zabezpieczenia przed przegrzaniem. Otwory te nie mogą być zasłaniane przez położenie urządzenia na łóżku, sofie, dywanie lub na podobnej powierzchni. Urządzenia nie wolno umieszczać w powierzchni zabudowanej np. półkach na książki lub w szafkach, chyba że zapewniona jest właściwa wentylacja lub przestrzegane są zalecenia producenta.

## NAPRAWY

Wszystkie czynności serwisowe muszą być dokonywane przez punkt serwisowy. Urządzenie należy zgłosić do serwisu, jeśli upadło, został naruszony kabel zasilający, do środka dostała się jakakolwiek ciecz, było trzymane na deszczu, nie pracuje prawidłowo lub słychać znaczące pogorszenie w jakości brzmienia.

## USUWANIE WYEKSPLOATOWANYCH URZĄDZEŃ ELEKTRYCZNYCH I ELEKTRONICZNYCH

Ten symbol na produkcie lub jego opakowaniu oznacza, że produkt nie powinien być zaliczany do odpadów domowych i nie wolno wyrzucać razem z innymi odpadami z gospodarstw domowych. Polskie prawo zabrania pod karą grzywny łączenia zużytego sprzętu elektrycznego i elektronicznego wraz z innymi odpadami. Należy go przekażać do odpowiedniego punktu, który zajmuje się zbieraniem i recyklingiem urządzeń elektrycznych i elektronicznych. Dbając o pozbycie się produktu w należyty sposób, można zapobiec potencjalnym negatywnym skutkom dla środowiska naturalnego i zdrowia ludzkiego, jakie mogłyby wynikać z niewłaściwego postępowania z odpadami powstałymi ze zużytego sprzętu elektronicznego. Recykling materiałów pomaga w zachowaniu surowców naturalnych. Aby uzyskać szczegółowe informacje o recyklingu tego produktu, należy się skontaktować z władzami lokalnymi, firmą świadczącą usługi oczyszczania lub sklepem, w którym produkt ten został kupiony.

## CE

„KATION” Sp. z o.o. Sp. K. oświadcza, że odbiornik telewizji naziemnej DVB-T2 WIWA H.265 MINI zgodny jest z warunkami dyrektywy Parlamentu Europejskiego i Rady RED 2014/53/UE z dnia 16 kwietnia 2014 r. w sprawie harmonizacji ustawodawstw państw członkowskich dotyczących udostępniania na rynku urządzeń radiowych. Producent w/w urządzenia „KATION” Sp. z o.o. Sp.K. powiadamia, że deklaracja zgodności dostępna jest na stronie: [WWW.WIWA.INFO.PL](http://WWW.WIWA.INFO.PL)/Deklaracje



# Spis treści

## Lokalizacja

Urządzenie powinno stać na płaskiej, stabilnej powierzchni, z dala od innych urządzeń elektronicznych jak odtwarzacze video, odbiorniki radiowe czy głośniki, od których zakłócenia elektromagnetyczne mogą wpływać na jakość odtwarzanego obrazu i dźwięku. Umieszczając odbiornik w zamkniętym regale musimy zadbać o wolną przestrzeń wokół niego, gwarantującą prawidłową wentylację, a także w miejscu o małej wilgotności powietrza, z dala od słońca i innych źródeł ciepła. Chronić urządzenie przed zalaniem.

## Zasilanie

Jeśli odtwarzacz nie będzie używany przez dłuższy czas, należy go wyłączyć z gniazdka sieciowego. W celu wyłączenia przewodu chwycić za wtyczkę, nie ciągnąć za sam przewód. Nie dotykać przewodu zasilającego ani zasilacza sieciowego mokrymi rękami. Grozi to porażeniem prądem. Proszę używać tylko zasilaczy zalecanych przez producenta urządzenia i dostarczonych wraz z urządzeniem. Nie umieszczać zasilacza sieciowego w zamkniętej przestrzeni, takiej jak regał czy szafka AV. Chronić urządzenie przed upuszczeniem i wstrząsem.

## KWADRATY

Symbol ten informuje, że odbiornik jest urządzeniem bezpiecznym pod względem elektrycznym, o ile wykorzystywany jest zgodnie z zaleceniami określonymi w rozdziale dotyczącym bezpieczeństwa.



## Wyładowania atmosferyczne

Dla większego bezpieczeństwa podczas burzy i przed zostawieniem urządzenia na dłuższy czas należy wyłączyć urządzenie z gniazdka sieciowego. Pozwoli to na uniknięcie uszkodzeń spowodowanych przez burzę i skoki napięcia w sieci energetycznej.

## Czyszczenie

Obudowę i elementy sterujące należy czyścić miękką ściereczką zwilżoną roztworem łagodnego środka myjącego. Nie używać wszelkiego rodzaju ściereczek ani proszków do szorowania, a także rozpuszczalników, takich jak spirytus czy benzyna.

## Baterie

Wyjmij baterie z pilota, jeśli są zużyte lub gdy pilot nie będzie używany przez dłuższy czas. Używaj tylko nowych baterii. Nie należy stosować baterii częściowo zużytych, pochodzących od różnych producentów, łączyć starych z nowymi itd. Baterie zawierają szkodliwe substancje chemiczne, dlatego powinny być w odpowiedni sposób utylizowane. Nie wolno baterii ładować, zwierać, podgrzewać ani wkładać ich do ognia. Nie upuszczaj pilota gdyż grozi to uszkodzeniem pilota lub wyciekaniem. Jeśli stwierdziłeś wyciek lub wylanie baterii natychmiast wyjmij uszkodzone baterie, aby uchronić pilota przed uszkodzeniem, a następnie oczyść pilota z resztek elektrolitu i ewentualnej korozji. Czas pracy baterii wynosi zwykle około 1 roku przy czym żywot baterii jest zależny od wielu czynników, również stopnia intensywności ich eksploatacji.

## Uwaga!

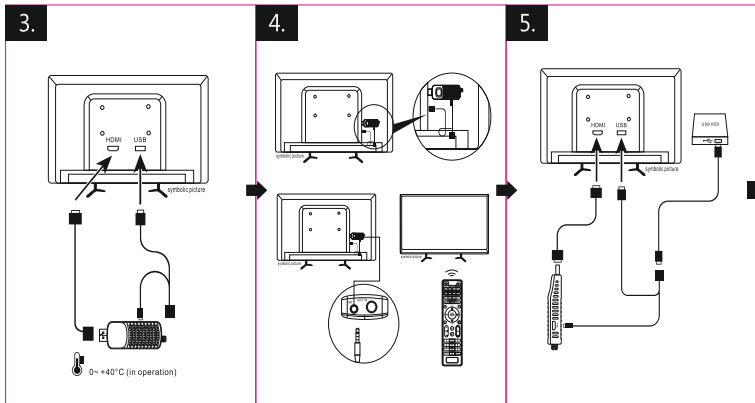
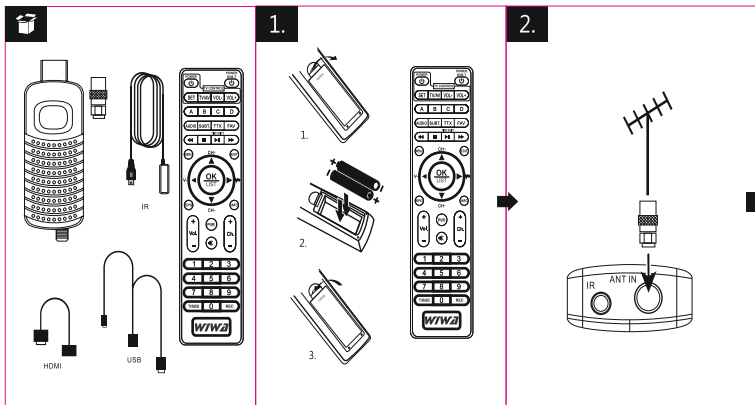
**NIEWŁĄCZYWE UŻYWANIE BATERII GROZI WYCIEKIEM ELEKTROLITU, KOROZJĄ NAWET ICH EKSPLOZJĄ.**

## Spis treści

<b>Bezpieczeństwo i zalecenia eksploatacyjne</b>	-	<b>2</b>
<b>Spis treści</b>	-	<b>3</b>
<b>Szybkie uruchomienie urządzenia</b>	-	<b>4</b>
<b>Funkcje pilota zdalnego sterowania</b>	-	<b>5</b>
<b>Funkcja MEMO CONTROL</b>	-	<b>6</b>
<b>Użytkowanie pilota zdalnego sterowania</b>	-	<b>7</b>
<b>Połączenie odtwarzacza</b>	-	<b>8</b>
<b>Instrukcja instalacji</b>	-	<b>9</b>
<b>Ustawienia odtwarzacza DVB-T/T2 HEVC</b>	-	<b>10</b>
<b>Specyfikacja techniczna</b>	-	<b>12</b>
<b>Realizacja gwarancji</b>	-	<b>13</b>
<b>Warunki gwarancji</b>	-	<b>14</b>
<b>Uwagi serwisu</b>	-	<b>15</b>
<b>Gwarancja</b>	-	<b>16</b>

# Szybkie uruchomienie urządzenia

Instrukcja obrazkowa szybkiego uruchomienia urządzenia, to intuicyjny poradnik. W pięciu krokach podłączysz odtwarzacz WIWA H.265 MINI do telewizora. Kolejno instalujemy baterie, podłączamy antenę, zasilanie, czujnik IR i podłączasz sygnał wideo do złącza HDTV.



# Funkcje pilota zdalnego sterowania



**POWER (biały)**- Włączanie lub wyłączanie zasilania tunera.

**TV CONTROL** - Grupa pięciu przycisków do zaprogramowania i obsługi funkcji **MEMO CONTROL**.

**A / B / C / D** - Kolorowe klawisze funkcyjne (czerwony, zielony, żółty, niebieski) służą do nawigacji i uruchamiania funkcji w podmenu tunera. Ich zastosowanie będzie wyświetlane na ekranie w formie podpowiedzi.

**AUDIO** - Wejście do trybu audio - pozwala na zmianę ścieżki dźwiękowej.

**SUBTITLE** - Wybór napisów podczas oglądania filmów.

**TTX** - Przycisk telegazety.

**FAV** - Włącza funkcję ulubionych programów.

**FR** lub **FF** - Szybkie przewijanie do tyłu lub przodu.

**STOP** - Zatrzymanie odtwarzania lub nagrywania.

**PLAY/PAUSE** - Odtwarzanie / pauza.

**MENU** - Powrót do menu głównego.

**EXIT** - Zamykanie trybu / menu.

**V+ / V-** - Zmiana natężenia dźwięku.

**OK/LIST** - Potwierdzenie wybranych funkcji.

- Lista programów w funkcji DVB-T.

**CH+** - Przycisk kierunku / kanał do góry.

**CH-** - Przycisk kierunku / kanał w dół.

**EPG** - Uruchomienie przewodnika po programach.

**INFO** - Informacje w trakcie odtwarzania i nagrywania.

**Vol. + / -** - Zmiana poziomu głośności.

**PVR** - Bezpośrednie wejście w katalog z nagrany materiał za pomocą funkcji „REC”.

**MUTE** - Włączanie - wyłączanie dźwięku.

**Ch. + / -** - Przełączanie na następny lub poprzedni kanał.

**1 - 9** - Przyciski numeryczne .

**TV/RADIO** - Wybór TV - Radio.

**REC** - Uruchomienie funkcji nagrywania.

# Funkcja MEMO CONTROL

## FUNKCJA „MEMO CONTROL”

Dzięki dostarczonemu w komplecie pilotowi z system „MEMO CONTROL” można obsługiwać jednym pilotem zarówno dekodery DVB-T WIWA H.265 MINI jak i odbiornik telewizyjny do którego jest on podłączony.

### Programowanie pilota systemu „MEMO CONTROL”

Pilot WIWA posiada cztery programowalne przyciski. Aby rozpocząć programowanie, należy położyć pilot WIWA naprzeciwko (ok. 1-10cm) pilota odbiornika TV od którego ma się nauczyć wybranej funkcji.

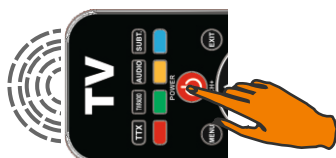
**1.** Na pilocie WIWA przytrzymujemy przycisk **SET** (ok. 3-5 sek.), aż kontrolka zaświeci się jaśniejszym niż przy normalnej pracy czerwonym światłem.



**2.** W celu zaprogramowania któregoś z czterech klawiszy naciskamy 1 raz wybrany przez nas przycisk (np. POWER), w tym momencie czerwona kontrolka zacznie migać.



**3.** Na Twoim pilocie naciskamy 1 raz przycisk, którego funkcja ma zostać przypisana do wybranego wcześniej przycisku na pilocie WIWA (np. POWER). W tym momencie czerwona kontrolka na pilocie WIWA powinna zamigać i przejść do stanu ciągłego jasnego świecenia, jest to sygnał przypisania zadanej funkcji.



**4.** Aby zaprogramować kolejne przyciski należy powtórzyć czynności z **pkt. 2 i 3**. Programujemy pozostałe przyciski ( w naszym przypadku - VOL+, VOL- i TV/AV)

### Uwaga!

Zaprogramować można dowolne cztery przyciski z innego pilota, bez względu na ich funkcje. Pilot „WIWA MEMO” w oznaczonej strefie TV CONTROL posiada cztery programowalne przyciski - POWER, TV/AV, VOL- i VOL+ . Oznaczenie przycisków w strefie TV CONTROL jest przyjęte przez nas jako najczęściej stosowane i wystarczające do prawidłowej obsługi odbiornika telewizyjnego w zakresie odbioru telewizji cyfrowej DVB-T. Jednocześnie każdy z programowalnych przycisków można zaprogramować dowolną funkcją inną niż nasza dedykacja.

**5.** Aby zakończyć programowanie przycisków należy przycisnąć przycisk **SET**. Spowoduje to wygaszenie diody sygnalizacyjnej.

# Użytkowanie pilota zdalnego sterowania

## Instalacja baterii

1. W celu uruchomienia pilota należy włożyć dwie baterie typu AAA.
2. Aby wymienić zużytą baterię otwórz komorę baterii pilota.
3. Włóż do środka dwie baterie typu AAA, stosując się do oznaczeń (+/-) umieszczonych wewnątrz komory.
4. Zamknij pokrywę komory pilota.

## Uwagi:

- Wyjmuj baterie z pilota, jeśli są zużyte lub gdy pilot nie będzie używany przez dłuższy czas;
- Używaj tylko nowych baterii. Nie należy stosować baterii częściowo zużytych, pochodzących od różnych producentów, łączyć starych z nowymi itd.;
- Baterie zawierają szkodliwe substancje chemiczne, dlatego powinny być w odpowiedni sposób utylizowane; nie wolno baterii ładować, zwierać, podgrzewać ani wkładać ich do ognia;
- Nie upuszczaj pilota gdyż grozi to uszkodzeniem pilota lub wyciekami baterii.
- Jeśli stwierdziłeś wyciek lub wylanie baterii natychmiast wyjmij uszkodzone baterie, aby uchronić pilota przed uszkodzeniem, a następnie oczyść pilota z resztek elektrolitu i ewentualnej korozji;
- Czas pracy baterii wynosi zwykle około 1 roku przy czym żywot baterii jest zależny od wielu czynników, również stopnia intensywności ich eksploatacji;

## Zasady używania pilota

Aby sterowanie zdalne odtwarzaczem funkcjonowało poprawnie należy nakierować pilota na czujnik zdalnego sterowania, umieszczony na przednim panelu, przy czym odległość pilota od urządzenia nie powinna być większa niż 5m, a kąt odchylenia wiązki od osi prostopadłej do frontu urządzenia, nie może przekraczać 30° w każdym z kierunków.

## Uwagi:

- Pilot powinien działać bez zarzutu w większości pomieszczeń pod warunkiem, że na drodze wiązki nie ma żadnych przeszkód;
- Nie zastawiaj przodu odtwarzacza bowiem może to być powodem w zakłóceniach pracy pilota;
- Dopuszczalne parametry (max. odległość i kąt odchylenia) różnią się w zależności od zmienności warunków panujących w pomieszczeniu np.: jasność;
- Unikaj sytuacji gdy pilot nakierowany jest na źródła silnego światła takie jak światła słoneczne, lampy fluorescencyjne itp.;
- Nie należy używać pilota jednocześnie z pilotem od innego urządzenia.
- Nie kładź pilota w mokrych lub wilgotnych podłożach ani w miejscach narażonych na zalanie wodą lub innymi płynami
- Nigdy nie demontuj pilota!



## UWAGA

**NIEWŁAŚCIWE UŻYWANIE BATERII GROZI WYCIEKIEM ELEKTROLITU, KOROZJĄ A NAWET ICH EKSPLOZJĄ.**

# Podłączenie odtwarzacza

## Podłączenie odtwarzacza WIWA H.265 MINI

Poniżej przedstawiamy kilka sposobów podłączeń i przyłączeń dźwięku, obrazu i urządzeń zewnętrznych dotunerera DVB-T2 WIWA H.265 MINI.



## Podłączenie pamięci zewnętrznej

Odbiornik współpracuje z urządzeniami pamięci obsługującymi standard USB 2.0 i 3.0. Dla prawidłowego, stabilnego nagrywania i odtwarzania wymagane są pamięci o prędkości zapisu 9.0MB/s lub szybsze. Wolniejsze dyski twarde i pamięci flash mogą nie funkcjonować, mieć problemy z nagrywaniem objawiające się zacinianiem obrazu lub nie działać w ogóle! Jedynym warunkiem jest założenie na dysku jednej podstawowej partycji i sformatowanie jej w systemie NTFS (zalecane) lub FAT32.

### Uwaga!

Jeśli pamięć lub dysk HDD z partycją NTFS nie będzie się uruchamiała podczas nagrywania, należy sprzęt podłączyć do komputera PC i uruchomić funkcję „**bezpiecznego usunięcia urządzenia USB**”. Pozwoli to na wyczyszczenie z niepotrzebnych zapisów partycję NTFS.



# Instrukcja instalacji

## Pierwsza instalacja tunera telewizji cyfrowej DVB-T/T2 HEVC

Korzystając z instrukcji zawartych w rozdziale „Podłączenie odtwarzacza” należy dokonać niezbędnych do działania połączeń. Przy pierwszym uruchomieniu odtwarzacza pojawi się „Przewodnik Instalacji” telewizji cyfrowej DVB-T2 (Przewodnik pojawi się też po każdym przywróceniu ustawień fabrycznych).

W menu „Przewodnik Instalacji” za pomocą przycisków ▲/▼ wybieramy odpowiednie ustawienia, a za pomocą przycisków ◀/▶ dokonujemy wyboru wartości ustawień. Mamy następujące ustawienia:

- **Język OSD** - Język wyświetlanego OSD.
- **Kraj** - W tym miejscu wybieramy kraj w którym będziemy instalować urządzenie.
- **Zasilanie anteny** - Funkcja pozwala na włączenie lub wyłączenie zasilania anteny.
- **Typ skanowania** - Pozwala na ustawienie - „Kanały FTA” (tylko darmowe kanały - ta opcja jest przez nas zalecana) lub „Wszystkie Kanały” (kanały FTA i kodowane).

Na koniec przyciskiem „OK” zatwierdzamy „Wyszukiwanie Kanału”. Gdy wyszukiwanie zostanie zakończone odtwarzacz przejdzie do wyświetlania pierwszego programu z listy.

Interfejs użytkownika daje możliwość korzystania z wielu ustawień i funkcji odbiornika. Niektóre przyciski pilota zdalnego sterowania umożliwiają bezpośredni dostęp do funkcji urządzenia. Najważniejsze przyciski pilota są opisane, na przykład INFO, MENU, OK lub wyróżnione kolorami. Inne przyciski są wielofunkcyjne i ich działanie zależy od wybranego przez użytkownika trybu urządzenia. Poniżej przedstawiono w skrócie sposób korzystania z niektórych funkcji urządzenia dostępnych poprzez menu użytkownika.

1. Do poruszania kursorem w górę i w dół menu służą przyciski strzałek góra-dół pilota.
2. Do poruszania kursorem w lewo i w prawo menu oraz do włączania podmenu służą przyciski strzałek prawo-lewo pilota zdalnego sterowania
3. Do wejścia w menu służy przycisk MENU.
4. Przycisk EXIT służy do wyjścia z menu, lub z funkcji.
5. Przy korzystaniu z podmenu przycisk OK służy do potwierdzenia wyboru.

### INFO

Uruchomienie funkcji „INFO” dostępnej na pilocie, przez jednokrotne naciśnięcie klawisza podczas wyświetlania programu powoduje wyświetlenie krótkiej informacji - numer kanału, nazwę stacji telewizyjnej, czas trwania i tytuł aktualnego programu, oraz po nim bezpośrednio następującego.

Powtórne naciśnięcie klawisza „INFO” spowoduje pokazanie całej informacji o programie, a także u dołu ekranu pokaże się wskaźniki jakości i siły sygnału. Wskaźniki te umożliwiają znalezienie najlepszego położenia anteny. Trwała wartość wskaźnika powyżej 80% gwarantuje prawidłowy odbiór programu.

### FAV

Funkcja ta pokazuje ulubione grupy z programami, jeżeli te zostały wcześniej wybrane za pomocą funkcji „Lista ulubionych” znajdującej się w „Kanał”.

### OK

Włączenie przycisku „OK” daje nam możliwość szybkiego zobaczenia listy wszystkich dostępnych kanałów.

### EPG

Przycisk EPG (Electronic Programming Guide) na pilocie otwiera okno elektronicznego przewodnika po programach. Dostępność usługi EPG, oraz ilość zawartych w niej informacji jest zależna od stacji i opcji emisji sygnału w danym regionie i czy operator nadaje prawidłowe dane EPG. Jeśli dane takie nie są nadawane okienka są puste! W oknie przewodnika po programach – EPG są dostępne informacje o bieżących i następujących programach na poszczególnych programach. Dzięki nim poznajemy czas i datę nadania interesującej nas audycji. Informacja ta znajduje się w okienku po lewej stronie, które nawigujemy strzałkami „góra” lub „dół” znajdującymi się na pilocie. Dokładny opis wybranego (podświetlonego) programu znajduje się w okienku po prawej stronie – przewijanie informacji uruchamiamy klawiszem „żółtym” i „niebieskim” na pilocie. Przewinięcie informatora na inny kanał odbywa się za pomocą strzałek „prawy” lub „lewy”. Przewodnik po programach posiada dodatkowe funkcje przydatne przy programowaniu nagrywania.

### REC

Naciśnięcie na pilocie klawisza „REC” spowoduje rozpoczęcie nagrywania aktualnego programu. W zależności od zastosowanej pamięci masowej inicjalizacja nagrywania, może trwać do kilkunastu sekund, aż w lewym górnym rogu wyświetli się żółta „kropka” z czasem nagrywania. Aby zatrzymać nagrywanie wciskamy klawisz „Stop” (z narysowanym kwadracikiem).

# Ustawienia odtwarzacza DVB-T/T2 HEVC

## USTAWIENIA ODTWARZACZA WIWA H.265 MINI

Konfiguracji odtwarzacza dokonuje się poprzez odbiornik TV. Umożliwia to dostosowanie odtwarzacza WIWA H.265 MINI do indywidualnych wymagań użytkownika. W menu systemu mamy następujące grupy:

- **Program** - edycja i sortowanie programów.
- **Obraz** - ustawienia wyświetlania obrazu.
- **Wyszukiwanie kanałów** - wyszukiwanie i programowanie programów telewizyjno-radiowych.
- **Godzina** - ustawienie zegara i budzika.
- **Opcje** - opcje związane z językiem obsługi odtwarzacza.
- **System** - ustawienia systemowe.
- **USB** - ustawienia odtwarzania multimedialnych.

### Program

- **Edycja programu** - Aby wejść w tę funkcję musimy wpisać hasło - fabrycznie jest to **000000**. Funkcja pozwala na edycję listy programów. Możemy ustalić własną kolejność programów. Usunąć nieoglądane programy. „FAV” daje nam możliwość przypisania i skatalogowania dostępnych programów. Możemy je przypisać do grup tematycznych przez nas faworyzowanych. Są to grupy: Filmy, Wiadomości, Sport, Muzyka. Podczas pracy odtwarzacza w trybie DVB-T, używając klawisza „FAV” na pilocie możemy te grupy wywołać. Niebieskim przyciskiem możemy całkowicie usunąć daną stację. W funkcji „Edycja programu” naciskając przycisk „EPG”, możemy zmienić wyświetlaną nazwę kanału. Funkcje edytora nazwy kanału dają nam możliwość, poza używaniem podstawowych liter dużych i małych, zastosowanie znaków specjalnych i cyfr.
- **EPG** - elektroniczny przewodnik po programach
- **Sortuj** - służy do wybrania automatycznego sposobu sortowania programów.
- **LCN** - umożliwia włączenie/wyłączenie sortowania programów w kolejności określonej przez nadawcę.

### Obraz

- **Proporcje** - powoduje zmianę proporcji wyświetlanego obrazu. Do dyspozycji otrzymujemy możliwość wyboru między następującymi formatami: AUTO, 4:3 Pełny, 4:3 Pan&Scan, 4:3 Letter Box i 16:9 Szeroki Obraz, 16:9 PillarBox i 16:9 Pan&Scan.
- **Rozdzielczość** - działa tylko, gdy odtwarzacz jest podłączony za pomocą kabla HDMI i dotyczy tylko jakości obrazu przy takim podłączeniu. Do dyspozycji dostajemy pięć trybów pracy: 576i, 576p, 720p, 1080i i 1080p.
- **Format TV** - daje możliwość wyboru standardu nadawania sygnału telewizyjnego na PAL lub NTSC.

### Wyszukiwanie Kanału

- **Automatyczne wyszukiwanie** - pozwala na automatyczne skanowanie i wyszukanie dostępnych kanałów telewizyjnych i radiowych w całym zakresie częstotliwości.
- **Wyszukiwanie ręczne** - służy do skanowania wybranego kanału (częstotliwości). Po ustawieniu odpowiedniego kanału za pomocą kursorów na pilocie możemy sprawdzić na znajdującym się u dołu wskaźniku „Jakość” czy mamy prawidłowy sygnał do skanowania lub czy na podanym kanale znajdują się jakiegokolwiek stacje do odtworzenia. Im więcej niebieskich kwadracików w wskaźniku tym lepszy jest sygnał.
- **Kraj** - funkcja daje nam możliwość doprecyzowania ustawień regionalnych poprzez ustawienie odpowiedniego kraju w którym znajduje się odtwarzacz (np. Polska).
- **Zasilanie anteny** - po włączeniu funkcji „Zasilanie anteny” odtwarzacz DVB-T WIWA H.265 MINI pozwala na zasilanie anteny bezpośrednio z tunera. Zasilanie anteny bezpośrednio z tunera lub telewizora pozwala na odłączenie zewnętrznego zasilania z gniazda 230V i wyłączenie zasilania anteny w funkcji standby. Zachęcamy do wykorzystania tej opcji. Pozwoli to zaoszczędzić energię elektryczną, dzięki czemu ograniczymy koszty, ale także zadbamy o środowisko naturalne.

### UWAGA!

Tylko niektóre anteny są przystosowane do zasilania z tunera.

Anteny polecane przez nas i pracujące prawidłowo w trybie zasilania z tunera WIWA H.265 MINI to modele anten WIWA AN200 i WIWA AN220.

# Ustawienia odtwarzacza DVB-T/T2 HEVC

## Czas

Ta grupa ustawień pozwala na precyzyjne ustawienie czasu. Ustawienia te są istotne z punktu widzenia poprawnego działania przewodnika programowego EPG oraz nagrywania.

- **Przesunięcie czasu** - przez ustawienie „Auto” odbiornik automatycznie ustawia jako rejon strefę czasową dla Warszawy, która to jest obowiązująca w całej Polsce.
- **Strefa czasowa** - gdy wyłączymy funkcję „Auto” w menu „Różnica czasowa” to będziemy mogli ręcznie ustawić strefę czasową.
- **Auto czuwanie** - umożliwia zaprogramowanie automatycznego wyłączenia odbiornika po upływie określonego czasu (od 1 do 12 godzin).

## Opcje

- **Język OSD** - ustawienie języka wyświetlanego OSD.
- **Język napisów** - powoduje ustawienie podstawowego języka napisów.
- **Język audio** - ustawia podstawowy język dialogowy.
- **Cyfrowe audio** - ustawienie dźwięku cyfrowego.

## System

- **Ochrona rodzicielska** - po wprowadzeniu hasła (fabryczne hasło to **000000**), pozwala określić wiek użytkownika odbiornika w celu zablokowania hasłem kanałów oznaczonych przez nadawcę jako dostępnych dla danej grupy wiekowej.
- **Ustaw hasło** - funkcja pozwala na zmianę hasła, które blokuje najważniejsze ustawienia odtwarzacza. Aby zmienić hasło systemowe należy wprowadzić stare hasło, a następnie dwukrotnie nowe hasło potwierdzając przyciskiem „OK”. Domyślne ustawione jest hasło **000000**. Hasło w zależności od upodobań właściciela można zmienić na dowolne składające się z sześciu cyfr.
- **Przywróć ustawienia fabryczne** - po wprowadzeniu hasła (fabryczne hasło to **000000**) powoduje skasowanie wszystkich dokonanych przez użytkownika ustawień i kanałów. Funkcja ta powinna być wywołana jeśli przy pierwszym uruchomieniu odbiornika, użytkownik nie został przywitany ekranem powitalnym „prosta instalacja” oraz po każdorazowym zaktualizowaniu oprogramowania odbiornika.
- **Informacja** - po wciśnięciu tego klawisza pojawi się plansza informacyjna w której jest wyświetlona aktualna wersja zaprogramowanego oprogramowania.
- **Aktualizacja oprogramowania** - funkcja ta pozwala na aktualizację oprogramowania.
- **Ustawienia adaptera WIWA** - tu można skonfigurować adapter WIWA, a następnie w menu USB / Aplikacje adaptera spróbować się połączyć.

## USB

Odbiornik naziemnej telewizji cyfrowej WIWA H.265 MINI jest również pełnowartościowym odtwarzaczem plików multimedialnych. Za jego pomocą można słuchać muzyki, oglądać zdjęcia, filmy i nagrane programy.

- **Multimedia** - wybór rodzaju danych multimedialnych odczytywanych poprzez złącze USB. Jeśli nie jest podłączone urządzenie USB na ekranie pojawi się komunikat „Nie znaleziono urządzenia USB”.
- **Ustawienia zdjęć** - ustawienia te pozwalają na zmianę trybów prezentacji zdjęć w trakcie pokazu takich jak czas slajdu, tryb slajdu i współczynnik proporcji.
- **Ustawienia filmu** - w tej opcji mamy możliwość ustawienia wyświetlania napisów dodanych do pliku z wideo. Typ napisów - tu ustawiamy wielkość liter napisów. Kolor Tła - pozwala na ustawienie tła napisów i jego koloru. Kolor napisów - tu ustawiamy kolor wyświetlanych liter.
- **Ustawienia PVR** - pozwala na określenie parametrów dysku przewidzianego do użycia w funkcjach nagrywania, dając możliwość sformatowania pamięci USB. Urządzenie nagrywające - „Dysk” informacja o podłączonej pamięci, „Rozmiar” maksymalna ilość pamięci poświęcona w funkcji „Timeshift”. Formatowanie - funkcja formatowania pamięci (do wyboru FAT32 lub NTFS).
- **Aplikacje adaptera** - umożliwiając dostęp do serwisowych funkcji i aplikacji adaptera WIWA USB.

## O instrukcji obsługi

Poprawioną i pełną instrukcję, wraz z Deklaracją Zgodności znajdują Państwo na stronie [www.wiwa.info.pl](http://www.wiwa.info.pl)

# Specyfikacja techniczna

Zasilanie na wejściu:	5V / 1.5A DC
Pobór mocy maksymalny:	7.5 W
Ciężar netto:	ok. 50 g
Wymiary zewnętrzne (szer./głęb./wys.):	65 x 30 x 10 mm
Tuner naziemnej telewizji cyfrowej:	Odbiornik kompatybilny z standardem drugiej generacji DVB-T/T2 HEVC. Odbiór kanałów Full HD wysokiej rozdzielczości (High Definition) i SD standardowej rozdzielczości Skalowanie sygnału PAL do rozdzielczości 576p 720p, 1080i, 1080p
Odtwarzane formaty video:	H.265/HEVC, MKV, MOV, AVI, MP4, AVI, XVID, MPEG4, AVC/H.264, TS, 3GP, MPEG, MPG, MP4, MOV, VOB, DIVX, FLV.
Napisy:	Polskie napisy .TXT SRT, SUB, ASS, SSA, SAM. *plik txt musi posiadać tą samą nazwę co pliku video.
Odtwarzane formaty audio:	MP3, AAC, M4A, Digital Sound DVB-T/T2
Zdjęcia:	JPG, JPE, JPEG, BMP, PNG.
Obsługiwane rozdzielczości:	1080P, 1080i, 720P, 576P, 576i i AUTO.
Złącza USB:	1 x USB mini z przejściem na USB obsługa pamięci flash i dysków twardych USB FAT32 i NTFS
Wyjście audio:	Digital Sound (HD-OUT)
Adapter WIWA (opcja)	USB
Wyjścia video:	FULL HD-OUT - cyfrowe
Tuner & odtwarzacz WIWA H.265 MINI LED	1 szt.
Pilot Memo Control	1 szt.
Podstawowa instrukcja obsługi	1 szt.

## UWAGA!

Firma WIWA zastrzega sobie prawo do zmiany parametrów technicznych urządzenia bez uprzedzenia. Produkt jest poddawany stałym modernizacjom, w związku z czym zastrzegamy sobie prawo do wprowadzania modyfikacji i zmian bez powiadomienia. Opisy obsługi i realizacji funkcji zawarte w niniejszym podręczniku nie muszą w 100% odpowiadać rzeczywistym parametrom odtwarzacza.

Znaki handlowe i zastrzeżone innych firm są ich własnością i zostały tutaj wymienione wyłącznie dla celów informacyjnych.

# Realizacja gwarancji

## PRZESŁANIE SPRZĘTU DO SERWISU

Aby przesłać uszkodzone urządzenie do naszego serwisu należy wykonać następujące kroki:

Do paczki ze sprzętem należy włożyć:

- \* dowód zakupu lub jego kserokopię.
- \* krótki opis usterki sprzętu.
- \* podpisaną kartę gwarancyjną, co jest równoznaczne z akceptacją jej warunków.
- \* adres zwrotny oraz numer telefonu kontaktowego !!!

## UWAGA!

Urządzenie należy właściwie zabezpieczyć i zapakować na czas transportu (najlepiej kilka warstw folii bąbelkowej i karton lub w oryginalnym opakowaniu).

Następnie należy zaadresować paczkę i wysłać na swój koszt bezpośrednio do serwisu:

**Adres wysyłki:** „KATION” Sp. z o.o. S.K.  
ul. Taśmowa 1  
02-677 Warszawa

## UWAGA!

Jeżeli reklamacja okaże się nieuzasadniona lub termin gwarancji już minął. Do kosztów naprawy doliczony zostanie koszt przesyłki.

## PEWNY

Pewność i jakość usług gwarancyjnych niezależna od problemów i ograniczonych możliwości lokalnego sprzedawcy. Nie ma znaczenia, czy firma, od której zakupisz nasz sprzęt istnieje jeszcze i czy potrafi rozwiązać Twój problem - na nas zawsze możesz liczyć.

## ODEŚLANIE SPRZĘTU

Po wykonaniu naprawy sprzętu odsyłamy sprzęt kurierem na nasz koszt.

## POMOC TECHNICZNA

Konsultanci udzielają porad i rozwiązują problemy przez telefon lub e-mail (preferowana forma kontaktu z serwisem). Najczęstsze pytania i odpowiedzi znajdują się na stronie [WWW.WIWA.INFO.PL](http://WWW.WIWA.INFO.PL)

**Sprzęt można dostarczyć bezpośrednio na adres:  
SERWIS WIWA, ul. Taśmowa 1, 02-677 Warszawa  
W tym przypadku serwis jest realizowany w trybie ekspresowym.**

Serwis czynny od Poniedziałku do Piątku w godzinach 8.30-15.30

Telefon: 22 654-76-66

## ADRES E-MAIL

[SERWIS@WIWA.INFO.PL](mailto:SERWIS@WIWA.INFO.PL) - preferowana forma kontaktu z serwisem

## UWAGA!

W przypadku nieuzasadnionej reklamacji Użytkownik ponosi koszty transportu oraz koszty sprawdzenia sprzętu i ewentualnej naprawy w serwisie.

# Warunki gwarancyjne

- Odtwarzacze WIWA H.265 MINI posiadają 24 miesięczną gwarancję w autoryzowanym serwisie licząc od daty sprzedaży.
- Roszczenia gwarancyjne będą realizowane poprzez naprawę urządzenia. Ujawnione w czasie trwania gwarancji usterki będą naprawiane bezpłatnie przez autoryzowany serwis w terminie 14 dni roboczych licząc od daty przyjęcia produktu do naprawy lub 30 dni roboczych, gdy zaistnieje konieczność sprowadzenia części z zagranicy.
- Po wykryciu usterki użytkownik zobowiązany jest do niezwłocznego dostarczenia produktu do punktu serwisowego celem dokonania naprawy, przy czym uszkodzonego produktu nie wolno użytkować pod rygorem utraty uprawnień gwarancyjnych.
- WIWA nie gwarantuje, że produkt spełni wymagania klienta oraz że jego działanie będzie nieprzerwanie bezawaryjne.
- Gwarant nie będzie odpowiadał za jakiegokolwiek uszkodzenia obudowy takie jak zarysowania i pęknięcia, wgniecenia, odbarwienia elementów obudowy i elementów wykonanych z tworzywa sztucznego, uszkodzeń tego produktu spowodowanych przez jego nadmierne lub niewłaściwe użytkowanie, przez naturalne zużycie lub zdarzenia losowe.
- W gwarancji firmy WIWA nie uwzględniono sprzętu podłączonego do odtwarzacza.
- Serwis ma prawo zażądać okazania dokumentu zakupu urządzenia w celu weryfikacji danych wpisanych w karcie gwarancyjnej. Jakiegokolwiek zmiany, zatarcia, zamazania, braki lub niezgodności danych w karcie gwarancyjnej i dokumencie zakupu lub na produkcie powoduje utratę uprawnień gwarancyjnych.
- W razie utraty karty gwarancyjnej następuje utrata uprawnień gwarancyjnych, a duplikaty karty gwarancyjnej nie będą wydawane.
- Uszkodzenie lub zerwanie plomby gwarancyjnej skutkuje utratą gwarancji (w tym przypadku Użytkownik ponosi koszty naprawy odtwarzacza).
- Gwarant odpowiada za wady wynikłe z przyczyny tkwiącej w sprzedanym towarze, natomiast nie są objęte gwarancją uszkodzenia powstałe po jego wydaniu, a w szczególności spowodowane: niewłaściwym przechowywaniem, transportem, przeładunkiem, niedbałością klienta, nadużywaniem produktu lub stosowania go niezgodnie z instrukcją obsługi, albo przepisami bezpieczeństwa, samowolnymi próbami naprawy, modyfikacji lub jakiegokolwiek ingerencji w produkt przez nieupoważnione osoby, zdarzeniami losowymi takimi jak pożar, powódź, uderzenie pioruna, nieprawidłowym napięciem zasilającym lub inną kłeską żywiolową czy nieprzewidywalnym wypadkiem oraz na wskutek uszkodzenia niezawinionego przez gwaranta, w tym uszkodzenia chemicznego i mechanicznego.
- Gwarancja nie obejmuje także testów kontrolnych wykonanych na życzenie klienta oraz czynności, do wykonania, których zgodnie z instrukcją obsługi zobowiązany jest użytkownik, uszkodzenia wyposażenia dodatkowego, podstawek, kabli połączeniowych itp...
- Gwarancja nie wyłącza, nie ogranicza, ani nie zawiesza uprawnień kupującego wynikających z niezgodności towaru z umową.
- Gwarancja traci także ważność w przypadku przeniesienia prawa własności na mocy jakiegokolwiek umowy lub czynów karalnych.
- Wszystkie wadliwe części, które wymieniono podczas naprawy stają się własnością punktu serwisowego.
- Za normy jakości pracy produktu przyjmuje się normy producenta.
- Decyzja punktu serwisowego odnośnie zasadności zgłaszanych usterek jest decyzją ostateczną.
- Niniejszą gwarancję stosuje się po przedstawieniu przez użytkownika w punkcie serwisowym poprawnie wypełnionej, ważnej karty gwarancyjnej, wadliwego produktu, dokładnego opisu występującej usterki, dokumentu zakupu na żądanie serwisu.
- Reklamowany produkt musi być dostarczony do punktu serwisowego w oryginalnym fabrycznym opakowaniu (zabezpieczenie przed uszkodzeniem mechanicznym). Naprawiony produkt będzie odesłany do klienta na koszt serwisu.
- W przypadku stwierdzenia przez punkt serwisowy, że usunięcie wady nie jest możliwe, klient otrzyma produkt o parametrach technicznych zbliżonych lub lepszych od produktu reklamowanego.
- W sprawach nieuregulowanych niniejszymi zasadami gwarancyjnymi mają zastosowanie postanowienia Kodeksu Cywilnego.

# Uwagi serwisu

## Autoryzowany serwis WIWA

„KATION” Sp. z o.o. S.K.

ul. Taśmowa 1

02-677 Warszawa

tel.: 22 654-76-66

serwis@wiwa.info.pl

## REJESTRACJA NAPRAW

Lp.	DATA PRZYJĘCIA	DATA ZWROTU	OPIS NAPRAWY	PODPIS I PIECZĄTKA
1.				
2.				
3.				
4.				
5.				

# WIWA

## Karta gwarancyjna WIWA H.265 MINI

Numer seryjny:

Data zakupu towaru przez Użytkownika:

Sprzedawca:

(podpis i stempel)



**Uwaga:**

Jakiegolwiek zmiany, zatarcia lub zamazania karty gwarancyjnej unieważniają gwarancję.



# SPECIFICATION

## WIWA H.265 MINI

<b>Input Voltage:</b>	<b>5V / 1A DC</b>
<b>Consumption:</b>	<b>7.5 W</b>
<b>Net Weight:</b>	<b>50 g</b>
<b>Dimension (W / D / H):</b>	<b>65 x 30 x 10 mm</b>
<b>Main Features:</b>	<b>STB Type (DVB-T/T2/C)</b>
<b>Video Output:</b>	<b>Full HD-TV up to 1920x1080p</b>
<b>Audio Output:</b>	<b>5.1 channel, Downmix stereo x2 channel</b>
<b>Subtitles:</b>	<b>Support: TXT, SRT, SUB, ASS, SSA, SAM.</b>
<b>USB 2.0 (x1):</b>	<b>Support: Upgtade, PVR, Timeshifting, Media Play with U-Flash orr HDD.</b>