

PODRĘCZNIK OBSŁUGI

ŁODÓWKO- ZAMRAŻARKA



Przed rozpoczęciem montażu należy uważnie przeczytać niniejszą Instrukcję. Uprości to montaż i zapewni jego prawidłowość i bezpieczeństwo. Po zakończeniu montażu instrukcję należy przechowywać w pobliżu urządzenia, aby móc skorzystać z niej w przyszłości.

POLSKI



MFL70584303
Rev.07_121021

www.lg.com

Copyright © 2018-2022 LG Electronics Inc. Wszelkie prawa zastrzeżone.

SPIS TREŚCI

Zamieszczone w instrukcji ilustracje lub treści mogą różnić się w zależności od modelu posiadanego przez użytkownika.

Niniejszy podręcznik może podlegać zmianom wprowadzanym przez producenta.

INSTRUKCJE BEZPIECZEŃSTWA

PRZED UŻYCIEM NALEŻY PRZECZYTAĆ WSZYSTKIE INSTRUKCJE	3
OSTRZEŻENIE	3
UWAGA	10
TROSKA O ŚRODOWISKO	12

INSTALACJA

Przed rozpoczęciem instalacji.....	13
Wypoziomowanie urządzenia.....	15
Podłączanie urządzenia do prądu.....	15
Przenoszenie urządzenia w celu relokacji.....	15

DZIAŁANIE

Przed użyciem.....	16
Właściwości urządzenia.....	19
Panel sterowania.....	21
Water Dispenser (Dystrybutor wody)	22
Kostkarka	23
Szuflada lodówki	24
Półka	25
Kosz drzwiowy	26
Szuflada zamrażalnika	26

FUNKCJE SMART

Aplikacja LG ThinQ	27
Smart Diagnosis	28

KONSERWACJA

Czyszczenie	30
-------------------	----

ROZWIĄZYWANIE PROBLEMÓW

Przed wezwaniem serwisu.....	31
------------------------------	----

INSTRUKCJE BEZPIECZEŃSTWA

PRZED UŻYCIEM NALEŻY PRZECZYTAĆ WSZYSTKIE INSTRUKCJE

Celem poniższych instrukcji bezpieczeństwa jest zapobieganie nieprzewidzianym zagrożeniom lub uszkodzeniom wynikającym z nieprawidłowej lub niezgodnej z zasadami bezpieczeństwa obsługi urządzenia. Instrukcje podzielono na kategorie „OSTRZEŻENIE” oraz „UWAGA”, jak opisano poniżej.

Komunikaty bezpieczeństwa



Symbol ten wskazuje działania oraz zagadnienia, z którymi może wiązać się zagrożenie. Należy uważnie przeczytać sekcje oznaczone tym symbolem i postępować zgodnie z instrukcją, aby uniknąć zagrożeń.



OSTRZEŻENIE

Wskazuje, że nieprzestrzeganie instrukcji może powodować poważne obrażenia lub śmierć.



UWAGA

Wskazuje, że nieprzestrzeganie instrukcji może powodować lekkie obrażenia lub uszkodzenia produktu.

OSTRZEŻENIE

OSTRZEŻENIE

- Aby zmniejszyć ryzyko eksplozji, pożaru, śmierci, porażenia elektrycznego, obrażeń lub poparzenia osób podczas używania produktu, należy przestrzegać środków ostrożności obejmujących poniższe:

Bezpieczeństwo techniczne

- Urządzenie to może być obsługiwane przez dzieci w wieku powyżej 8 lat oraz osoby o ograniczonej sprawności fizycznej, sensorycznej lub umysłowej lub nieposiadające wymaganej wiedzy i doświadczenia pod warunkiem zapewnienia im odpowiedniego instruktażu oraz nadzoru w zakresie bezpieczeństwa obsługi urządzenia oraz związanego z nią ryzyka. Należy uniemożliwić dzieciom wykorzystywanie urządzenia do zabawy. Niedozwolone jest czyszczenie urządzenia oraz wykonywanie zabiegów konserwacyjnych przez dzieci bez nadzoru.
- To urządzenie nie jest przeznaczone do użytkowania przez osoby (łącznie z dziećmi) o ograniczonej sprawności fizycznej, sensorycznej czy umysłowej, lub którym brak doświadczenia i wiedzy, chyba że są one nadzorowane bądź instruowane w zakresie użytkowania urządzenia przez osobę odpowiedzialną za ich bezpieczeństwo. Dzieci powinny być pod nadzorem w celu zapewnienia, że nie bawią się urządzeniem.
- Dzieci w wieku od 3 do 8 lat mogą wkładać i wyjmować produkty z urządzeń chłodniczych.
- To urządzenie jest przeznaczone do użytkowania w gospodarstwie domowym i podobnych zastosowaniach, takich jak:
 - obszary kuchni w sklepach, biurach i innych środowiskach pracy;
 - gospodarstwa agroturystyczne i klienci hotelowi, motelowi i innych rodzajów zakwaterowania;
 - zakwaterowania typu B&B;
 - catering i podobne zastosowania inne niż detaliczne.
- To urządzenie chłodnicze nie jest przeznaczone do zabudowy.



Symbol ten wskazuje materiały łatwopalne, które mogą ulec zapłonowi i spowodować pożar, jeśli nie zostanie zachowana odpowiednia ostrożność.

- To urządzenie zawiera niewielką ilość czynnika chłodniczego R600a (izobutan), który jest palny. Podczas transportu i montażu urządzenia

należy uważać, aby żadna część obwodu zamrażania nie została uszkodzona.

- Środek chłodniczy oraz gaz izolacyjny użyte w urządzeniu można utylizować wyłącznie w sposób zgodny z właściwymi dla takich produktów procedurami. Przed utylizacją należy skonsultować się z serwisantem lub osobą o podobnych kwalifikacjach.
- Nie wolno uszkodzić obwodu rozmrażania.
- Jeśli przewód zasilający jest uszkodzony lub gniazdko zasilania jest poluzowane, nie należy korzystać z przewodu i należy skontaktować się z autoryzowanym centrum serwisowym.
- Nie należy umieszczać z tyłu urządzenia rozgałęźnika lub źródeł zasilania, które nie są prawidłowo uziemione.
- Po całkowitym wytarciu wilgoci i kurzu włożyć ostrożnie wtyczkę do gniazda.
- Nie wolno odłączać wtyczki z gniazdko, ciągnąc za przewód zasilający. Należy zawsze mocno trzymać wtyczkę i ruchem do siebie wyciągnąć ją z gniazda.
- Należy dbać, by otwory wentylacyjne w obudowie urządzenia i w jego wnętrzu nie zostały niczym zablokowane.
- W urządzeniu nie należy przechowywać materiałów wybuchowych, takich jak puszki aerozolowe zawierające palny materiał pędny.
- Nie należy przechylać urządzenia, aby je pociągnąć lub popchnąć podczas transportu.
- Podczas ustawiania urządzenia należy upewnić się, że przewód zasilania nie jest przytrzaśnięty lub uszkodzony.
- Nie należy używać żadnych urządzeń mechanicznych ani innych środków w celu przyspieszenia rozmrażania.
- Nie należy stosować suszarki do włosów do wysuszenia wnętrza urządzenia ani umieszczać wewnątrz świecek w celu pozbycia się zapachu.
- Nie używać urządzeń elektrycznych wewnątrz lodówki.
- Przemieszczając urządzenie, należy uważać, aby nie przyciąć dłoni lub stopy.

- Odłączyć przewód zasilający przed czyszczeniem wnętrza i powierzchni zewnętrznych urządzenia.
- Czyszcząc wnętrze i powierzchnie zewnętrzne urządzenia, nie rozpylać wody ani nie używać innych substancji (pasta do zębów, alkohol, rozpuszczalnik, benzen, płyny łatwopalne, substancje żrące itp.).
- Do czyszczenia urządzenia nie należy używać szczotek, szmatek ani gąbek o ostrej powierzchni lub wykonanych z domieszką włókien metalowych.
- Urządzenie może być demontowane, naprawiane i poddawane przeróbkom wyłącznie przez uprawniony personel centrum serwisowego LG Electronics. W przypadku przenoszenia i instalacji urządzenia w nowej lokalizacji należy skontaktować się z centrum obsługi klienta LG Electronics.

Ryzyko pożaru i materiały łatwopalne

- W przypadku wykrycia wycieku należy zlikwidować źródła otwartego ognia i inne potencjalne źródła zapłonu oraz wietrzyć przez kilka minut pomieszczenie, w którym jest urządzenie. Aby uniknąć wytworzenia palnej mieszaniny gazów z powietrzem w przypadku wystąpienia wycieku środka chłodniczego, wielkość pomieszczenia, w którym użytkowane jest urządzenie powinna odpowiadać ilości zastosowanego środka chłodniczego. Na każde 8 g środka R600a zastosowanego w urządzeniu powinien przypadać 1 m² pomieszczenia.
- Środek chłodniczy wyciekający z rur może ulec zapłonowi lub wywołać wybuch.
- Ilość środka chłodniczego zastosowana w urządzeniu podana jest na tabliczce identyfikacyjnej wewnątrz urządzenia.

Instalacja

- Urządzenie musi w bezpieczny sposób być transportowane przez dwie lub większą liczbę osób.
- Zainstalować urządzenie na wytrzymałej i równej posadzce.

- Nie instalować urządzenia w wilgotnym i zakurzonym miejscu. Nie instalować i nie przechowywać urządzenia poza budynkami lub w miejscu narażonym na działanie warunków atmosferycznych, takich jak promienie słońca, wiatr lub deszcz oraz temp. poniżej zera stopni Celsjusza.
- Nie umieszczać urządzenia w miejscu bezpośredniego oddziaływania promieni słonecznych ani ciepła generowanego przez inne urządzenia, takie jak piekarniki czy grzejniki.
- Należy dołożyć wszelkich starań, aby nie odsłonić tylnej części urządzenia podczas instalacji.
- Zainstalować urządzenie w miejscu, w którym łatwo wyjąć wtyczkę z gniazda.
- Należy dołożyć wszelkich starań, aby podczas montażu lub demontażu nie doszło do upuszczenia drzwi urządzenia.
- Należy dołożyć wszelkich starań, aby nie przedziurawić, rozbić, ani nie uszkodzić przewodu zasilającego podczas montażu lub demontażu drzwi urządzenia.
- Należy dołożyć wszelkich starań, aby wtyczka nie była zwrócona przewodem do góry oraz, aby urządzenie nie opierało się o wtyczkę.
- Nie podłączać przejściówek ani innych akcesoriów do gniazda zasilania.
- Nie wolno modyfikować ani przedłużać przewodu zasilającego.
- Upewnić się, że gniazdo jest prawidłowo uziemione oraz że wtyk uziemienia kabla zasilającego nie jest uszkodzony bądź usunięty z wtyczki. Więcej szczegółów na temat uziemienia można uzyskać w centrum obsługi klienta LG Electronics.
- Urządzenie jest wyposażone w przewód zasilający z żyłą uziemiającą oraz uziemioną wtyczką. Wtyczka musi być podłączona do odpowiedniego gniazdko, które jest poprawnie zainstalowane i uziemione zgodnie z lokalnymi przepisami i normami.
- Nie wolno włączać urządzenia noszącego jakiegokolwiek ślady uszkodzenia. W przypadku wystąpienia wątpliwości należy skontaktować się ze sprzedawcą.

- Nie podłączać urządzenia do rozgałęźnika, który nie ma (zamontowanego) przewodu zasilającego.
- Urządzenie należy podłączać do dedykowanego obwodu zasilania z osobnym bezpiecznikiem.
- Nie stosować rozgałęźnika, który jest nieprawidłowo uziemiony. Używając prawidłowo uziemionego rozgałęźnika, należy wybrać model o takim samym lub wyższym natężeniu znamionowym jak przewód zasilający urządzenia i podłączać do niego wyłącznie urządzenie.
- Opakowania (np. worki plastikowe i styropian) należy zutylizować w sposób, który nie narazi dzieci na kontakt z nimi. Materiały opakowaniowe mogą doprowadzić do uduszenia się.

Działanie

- Nie należy stosować urządzenia do celu innego niż domowe przechowywanie żywności (nie należy stosować np. do przechowywania materiałów medycznych, eksperymentalnych ani do transportu).
- W przypadku, gdy woda dostanie się do elektrycznych elementów urządzenia, odłączyć wtyczkę i skontaktować się z centrum obsługi klienta LG Electronics.
- Podczas gwałtownej burzy z wyładowaniami elektrycznymi lub gdy urządzenie nie będzie używane przez dłuższy czas należy wyciągnąć wtyczkę z gniazda zasilania.
- Nie wolno dotykać wtyczki ani elementów sterujących urządzeniem mokrymi rękami.
- Nie należy nadmiernie zaginać przewodu zasilania, ani stawiać na nim ciężkich przedmiotów.
- W przypadku wykrycia nietypowego dźwięku, zapachu lub dymu emitowanego z urządzenia należy natychmiast odłączyć wtyczkę od zasilania i skontaktować się z centrum obsługi klienta LG Electronics.
- Nie należy umieszczać dłoni ani przedmiotów metalowych wewnątrz obszaru emitującego zimne powietrze, na osłonie, ani na grzałce uwalniającej ciepło z tyłu urządzenia.

- Nie należy stosować dużej siły ani nacisku na tylną osłonę urządzenia.
- Należy zachować ostrożność przy otwieraniu i zamykaniu drzwi urządzenia, gdy w pobliżu są dzieci. Dziecko może zostać uderzone przez drzwi, co spowoduje u niego obrażenia. Nie należy dopuszczać, aby ktokolwiek huśtał się na drzwiach, gdyż może spowodować to przewrócenie się urządzenia oraz poważne obrażenia.
- Nie wolno zamykać dzieci w urządzeniu. Uwięzione w urządzeniu dziecko może się udusić.
- Nie należy wkładać do urządzenia zwierząt.
- Nie umieszczać na urządzeniu ciężkich ani delikatnych przedmiotów, pojemników z płynem, substancji łatwopalnych, produktów palnych (np. świece, lampy itp.) ani urządzeń emitujących ciepło (np. kuchenki, grzejniki itp.).
- Nie należy umieszczać innych urządzeń elektrycznych (takich jak grzejnik lub telefon komórkowy) wewnątrz urządzenia.
- Jeśli wystąpi wyciek gazu (izobutanu, propanu, gazu ziemnego itp.), nie należy dotykać urządzenia ani wtyczki zasilacza. Należy za to natychmiast przewietrzyć pomieszczenie. W urządzeniu zastosowano środek chłodniczy (izobutan, R600a). Choć zastosowano niewielką ilość gazu, wciąż, ma on właściwości palne. Wyciek gazu podczas transportu, montażu lub eksploatacji urządzenia przy kontakcie z iskrą może spowodować pożar, wybuch i obrażenia ciała.
- W pobliżu urządzenia nie należy stosować ani przechowywać substancji palnych (eter, benzen, alkohol, chemikalia, LPG, palny aerozole, środki owadobójcze, odświeżacze powietrza, kosmetyki itp.).

Utylizacja

- Utylizując urządzenie, należy zdjąć osłonę drzwi, pozostawiając półki i kosze. Trzymać dzieci z dala od urządzenia.

UWAGA

UWAGA

- Aby zmniejszyć ryzyko obrażeń ciała, nieprawidłowego funkcjonowania urządzenia lub uszkodzenia produktu podczas jego używania, należy przestrzegać podstawowych środków ostrożności obejmujących poniższe:
-

Instalacja

- Po rozpakowaniu sprawdzić urządzenie pod kątem jakichkolwiek uszkodzeń w transporcie.
- Odczekać przynajmniej 3–4 godziny, aby zapewnić optymalną wydajność obiegu czynnika chłodniczego.

Działanie

- Nie wolno dotykać zmrożonej żywności ani metalowych części w zamrażalniku mokrymi lub wilgotnymi dłońmi. Może dojść do pojawienia się odmrożeń.
- Nie umieszczać szklanych pojemników, butelek lub puszek (szczególnie tych z napojami gazowanymi) w zamrażalniku, na półkach lub w pojemniku na lód, jeśli będą narażone na temperaturę zamarzania.
- Szkło hartowane na froncie drzwi urządzenia i półki mogą ulec uszkodzeniu w wyniku uderzenia. Nie dotykać stłuczonego szkła.
- Nie należy zwieszać się z drzwi urządzenia lub półek ani wspinać się na nie.
- Nie wolno przechowywać zbyt dużej liczby butelek z wodą ani pojemników na żywność w koszykach na drzwiach.
- Nie należy stosować dużej siły do otwierania i zamykania drzwi urządzenia.
- Jeśli zawiasy drzwi produktu są uszkodzone lub działają nieprawidłowo, należy zaprzestać użytkowania urządzenia i skontaktować się z centrum serwisowym LG Electronics.

- Należy uniemożliwić zwierzętom dostęp do przewodu zasilania oraz węża doprowadzającego wodę.
- Nie wolno spożywać zmrożonej żywności bezpośrednio po jej wyciągnięciu z zamrażarki.
- Otwierając drzwi urządzenia lub drzwi w drzwiach, należy uważać, aby nie przyciąć dłoni lub stopy.

Konserwacja

- Urządzenie jest wyposażone w bezobsługową wewnętrzną lampę LED. Nie wyjmować lampy ani zdejmować jej klosza, a także nie próbować jej naprawiać i konserwować. Skontaktować się z centrum obsługi klienta LG Electronics.
- Nie wolno czyścić szklanych półek lub pokryw za pomocą ciepłej wody, gdy są one zimne. W przypadku nagłej zmiany temperatury może dojść do ich pęknięcia.
- Nie wkładać półek spodem do góry, ponieważ mogą wypaść.
- Aby rozmrozić urządzenie, należy skontaktować się z centrum obsługi klienta LG Electronics.
- Podczas dłuższego braku zasilania należy usunąć lód z pojemnika w zamrażarce.

TROSKA O ŚRODOWISKO

Utylizacja starego urządzenia



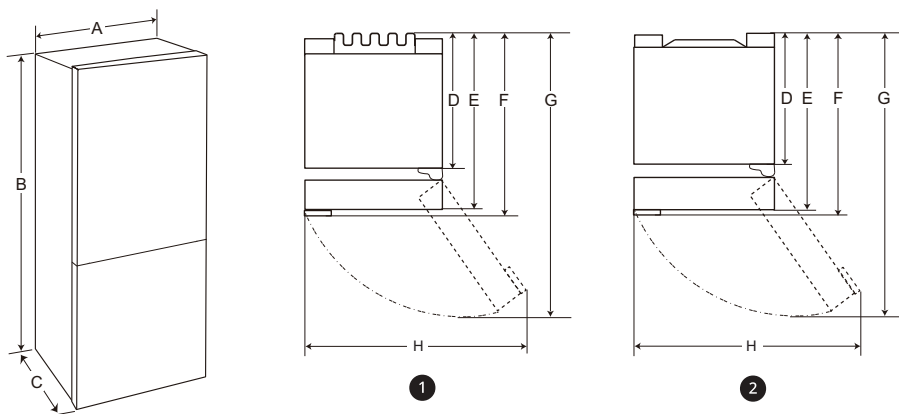
- Symbol przekreślonego pojemnika na odpady na kółkach oznacza, że produkty elektryczne lub elektroniczne (WEEE) należy zutylizować poza obiegiem odpadów komunalnych.
- Stare produkty elektroniczne mogą zawierać niebezpieczne substancje. Właściwa utylizacja starego urządzenia pozwoli uniknąć potencjalnych negatywnych skutków dla środowiska i zdrowia. Stare urządzenie może zawierać części wielokrotnego użytku, które mogą zostać wykorzystane do naprawy innych produktów lub inne wartościowe materiały, które można przetworzyć, aby oszczędzać zasoby naturalne.
- Możesz zanieść urządzenie do sklepu, w którym zostało kupione lub skontaktować się z lokalnym urzędem gospodarki odpadami, aby uzyskać informacje o najbliższym punkcie zbiórki WEEE. Aby uzyskać aktualne informacje z zakresu gospodarki odpadami obowiązującej w Twoim kraju, odwiedź stronę <http://www.lg.com/global/sustainability/environment/take-back-recycling/global-network-europe> (plik PDF : „For more information about how to recycle LG products in your country”).

INSTALACJA

Przed rozpoczęciem instalacji

Wymiary i ilość wolnego miejsca

Zbyt mała odległość od sąsiadujących elementów może obniżyć skuteczność chłodzenia i zwiększyć pobór energii elektrycznej. Podczas montażu urządzenia pozostawić ponad 50 mm wolnego miejsca od każdej ze ścian.



	①		②	
	Wymiary (mm)			
	Uchwyt wpuszczany	Uchwyt drążkowy	Uchwyt wpuszczany	Uchwyt drążkowy
A	595	595	595	595
B	1 860 / 2 030	1 860 / 2 030	1 860 / 2 030	1 860 / 2 030
C	682	718	675	712
D	616	616	610	610
E	682	682	675	675
F	-	718	-	712
G	1 230	1 237	1 225	1 232
H	995	995	995	995

UWAGA

- Zainstalować urządzenie na wytrzymałej i równej posadzce.
- Nie umieszczać urządzenia w miejscu bezpośredniego oddziaływania promieni słonecznych ani ciepła generowanego przez inne urządzenia, takie jak piekarniki czy grzejniki.

UWAGA

- Aby określić rodzaj posiadanego urządzenia, należy zapoznać się z etykietą znajdującą się wewnątrz niego.

Temperatura otoczenia

- Urządzenie jest przeznaczone do działania w ograniczonym zakresie temperatur otoczenia, w zależności od strefy klimatycznej.
- Na temperatury wewnętrzne wpływ mają: lokalizacja urządzenia, temperatura otoczenia, częstotliwość otwierania drzwi itd.
- Klasę klimatyczną podano na etykiecie znamionowej.

Klasa klimatyczna	Zakres temperatur otoczenia (°C)
SN (rozszerzona umiarkowana)	+10 - +32
N (umiarkowana)	+16 - +32
ST (subtropikalna)	+16 - +38 / +18 - +38**
T (tropikalna)	+10 - +43* / +16 - +43 / +18 - +43**

*Australia, Indie, Kenia

** Argentyna

UWAGA

- Urządzenia z oznaczeniami od SN do T są przystosowane do użytkowania w temperaturze otoczenia od 10 °C do 43 °C.

Akcesoria

*1 Funkcja ta jest dostępna tylko w wybranych modelach.



1



2



3

1 Dolny zawias*1

2 Uchwyt przewodu*1

3 Naklejka*1

Zmiana kierunku otwierania drzwi

Funkcja ta jest dostępna tylko w wybranych modelach.

To urządzenie posiada drzwi dwustronne, które można otwierać z lewej lub z prawej strony, aby pasowały do układu kuchni.

UWAGA

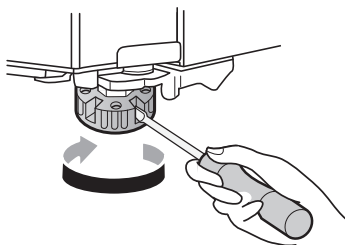
- Zmiany strony zamocowania drzwi musi dokonywać wykwalifikowany personel firmy LG Electronics. W przeciwnym razie drzwi nie będą objęte gwarancją.

Wypoziomowanie urządzenia

Regulacja nóżek poziomujących

Jeżeli urządzenie nie stoi stabilnie lub drzwi urządzenia zamykają się z trudem, należy wyregulować kąt ustawienia urządzenia, korzystając z poniższych instrukcji.

- 1 Przekręcić nóżkę poziomującą zgodnie z ruchem wskazówek zegara, aby unieść daną stronę urządzenia lub przeciwnie do ruchu wskazówek zegara, aby ją obniżyć.



- 2 Otworzyć drzwi, aby sprawdzić, czy zamykają się one z łatwością.

UWAGA

- Wypoziomowanie drzwi może nie być możliwe, gdy podłoga nie jest równa lub w przypadku jej nieodpowiedniej konstrukcji.
- Lodówka jest ciężka i powinna być montowana na sztywnej i wytrzymałej podłodze.
- Niektóre drewniane podłogi mogą powodować problemy w poziomowaniu, jeśli zbyt się odginają.

UWAGA

- Po podłączeniu przewodu zasilania (lub wtyczki) do gniazda odczekać 3 lub 4 godziny przed umieszczeniem żywności w urządzeniu. W przypadku umieszczenia żywności przed schłodzeniem się urządzenia żywność może się zepsuć.
- Aby wyłączyć urządzenie, należy odłączyć wtyczkę z gniazdka.

Przenoszenie urządzenia w celu relokacji

Przygotowanie do relokacji

- 1 Wyjąć całą żywność z urządzenia.
- 2 Wyjąć wtyczkę z gniazda i zawiesić na haku znajdującym się z tyłu lub w górnej części urządzenia.
- 3 Zabezpieczyć elementy takie jak półki czy uchwyty za pomocą taśmy, aby nie wypadły podczas przenoszenia urządzenia.
- 4 Urządzenie powinny przenosić więcej niż dwie osoby z zachowaniem ostrożności. Podczas transportu urządzenia na dużą odległość urządzenie musi pozostawać w pionie.
- 5 Po zainstalowaniu urządzenia podłączyć wtyczkę do gniazdka i włączyć urządzenie.

Podłączanie urządzenia do prądu

Podłączanie urządzenia

Po zainstalowaniu urządzenia podłączyć wtyczkę przewodu zasilania do gniazdka. Do tego samego gniazdka nie należy podłączać już innych urządzeń.

DZIAŁANIE

Przed użyciem

Uwagi dotyczące pracy urządzenia

- Należy pamiętać, że w przypadku niedomknięcia drzwi lub w warunkach wysokiej wilgotności w porze letniej w urządzeniu może tworzyć się szron.
- Upewnij się, że między żywnością przechowywaną na półce lub w koszyku w drzwiach jest wystarczająco dużo miejsca, aby całkowicie zamknąć drzwi lodówki.
- Pozostawianie otwartych drzwi przez dłuższy czas może prowadzić do znacznego wzrostu temperatury w komorach urządzenia.
- Jeśli urządzenie chłodnicze pozostaje puste przez długi czas, należy je wyłączyć, rozmrozić, wyczyścić, osuszyć i pozostawić otwarte drzwi, aby zapobiec tworzeniu się pleśni w urządzeniu.

Alarm otwartych drzwi

Jeśli drzwi lodówki pozostaną otwarte lub nie zostaną całkowicie zamknięte przez 1 minutę, rozlegnie się sygnał alarmowy – trzykrotnie w 30-sekundowych odstępach.

UWAGA

- Jeśli alarm nie wyłączy się nawet po zamknięciu drzwi, należy skontaktować się z centrum obsługi klienta LG Electronics.

Alarm wysokiej temperatury

Alarm wysokiej temperatury to funkcja, która ostrzega o nadmiernym wzroście temperatury w zamrażalniku. Aktywacja alarmu jest sygnalizowana za pomocą migającej diody LED temperatury zamrażalnika oraz sygnału dźwiękowego.

- Alarm rozbrzmiewa w następujących przypadkach:

- Gdy urządzenie jest włączane po raz pierwszy (temperatura w zamrażalniku nie została jeszcze obniżona).
- Gdy drzwi zamrażarki są otwarte przez dłuższy czas lub są otwierane bardzo często.
- W przypadku długiej przerwy w dostawie prądu.
- Gdy w zamrażarce zostanie umieszczona duża ilość gorącego jedzenia.

Wyłączanie alarmu

Nacisnąć i przytrzymać przycisk **Freezer** aż do ustania alarmu dźwiękowego.

Wykrywanie usterek

Urządzenie automatycznie wykrywa usterki podczas pracy.

UWAGA

- Jeśli usterka zostanie wykryta, urządzenie przestaje działać, a na wyświetlaczu wyświetlany jest kod błędu, nawet jeśli naciskane są przyciski.
- Gdy na wyświetlaczu pojawi się kod błędu, nie wyłączać zasilania. Należy bezzwłocznie skontaktować się z centrum obsługi klienta LG Electronics i zgłosić kod błędu. Jeśli zasilanie zostanie wyłączone, technik z centrum obsługi klienta może mieć trudności ze zidentyfikowaniem problemu.

Sugestie dotyczące oszczędzania energii

- W celu najbardziej efektywnego wykorzystania energii należy upewnić się, że pojemniki drzwi, szuflady i półki są właściwie zmontowane.
- Upewnij się, że między przechowywanymi produktami jest wystarczająco dużo miejsca. Dzięki temu zimne powietrze cyrkuluje prawidłowo, co obniża koszty energii elektrycznej.

- Gorącą żywność można przechowywać dopiero po jej wystygnięciu w celu zapobiegania procesom skraplania lub szronienia.
- Przechowując żywność w zamrażarce, należy ustawić temperaturę zamrażarki na niższą niż temperatura wskazana na produkcie żywnościowym.
- Nie ustawiać niższej temperatury w urządzeniu niż wymagana.
- Nie umieszczać żywności w pobliżu czujników temperatury. Zachować od nich dystans co najmniej 3 cm.
- Należy pamiętać, że wzrost temperatury po rozmrażaniu musi odbywać się w dopuszczalnym zakresie wskazanym w specyfikacji urządzenia. Jeżeli użytkownik chce zminimalizować wpływ wzrostu temperatury na żywność, należy kilkakrotnie owinąć przechowywaną żywność.
- Surowe mięso i ryby należy przechowywać w lodówce w odpowiednich pojemnikach tak, aby nie stykały się i nie skapywały na inne produkty.
- Poddawane chłodzeniu produkty spożywcze mogą być przechowywane na szufladzie na warzywa.
- Unikać ponownego mrożenia żywności, która uległa całkowitemu rozmrożeniu. Ponowne zamrożenie żywności, która uległa całkowitemu rozmrożeniu, obniża jej walory smakowe i odżywcze.
- Przed przechowywaniem należy schłodzić gorące produkty. Jeśli w urządzeniu będzie zbyt dużo ciepłej żywności, temperatura w jego wnętrzu wzrośnie, co może negatywnie wpłynąć na inne przechowywane produkty.
- Urządzenia nie należy przepełniać. W przepełnionym urządzeniu zimne powietrze nie może prawidłowo cyrkulować.
- W przypadku ustawienia zbyt niskiej temperatury dla produktów żywnościowych mogą one zamarznąć. Nie ustawiać temperatury niższej niż temperatura wymagana do prawidłowego przechowywania żywności.
- Jeśli urządzenie jest wyposażone w komory schładzania, nie przechowywać w nich warzyw ani owoców o wysokiej zawartości wody, ponieważ może ona zamarznąć w wyniku niskiej temperatury.
- W razie awarii sieci zasilania należy skontaktować się z dostawcą energii i zapytać, jak długo potrwa przerwa.
 - Podczas awarii zasilania należy unikać otwierania drzwi urządzenia.
 - Po przywróceniu zasilania sprawdzić stan żywności.

Efektywne przechowywanie żywności

- Żywność może zamarznąć lub zepsuć się, jeśli jest przechowywana w niewłaściwej temperaturze. Ustawić lodówkę na temperaturę właściwą dla przechowywanej żywności.
- Należy przechowywać mrożoną i schłodzoną żywność wewnątrz szczelnie zamkniętych pojemników.
- Przed rozpoczęciem przechowywania żywności w urządzeniu należy sprawdzić datę ważności oraz informacje na etykiecie (instrukcje przechowywania).
- Nie przechowywać żywności przez długi czas, jeśli łatwo ulega ona zepsuciu w niskiej temperaturze.
- Nie należy umieszczać niemrożonej żywności w bezpośrednim kontakcie z żywnością, która jest już zamrożona. Może być konieczne zmniejszenie ilości mrożonej żywności, jeżeli przewiduje się codzienne zamrażanie.
- Umieścić żywność zamrożoną i schłodzoną w lodówce lub zamrażarce od razu po jej zakupieniu.

Maksymalna wydajność mrożenia

- Funkcja **Express Freeze** ustawia zamrażalnik na maksymalną wydajność mrożenia. Zwykle trwa to do 24 godzin, po czym funkcja ta wyłącza się automatycznie.
- Funkcja **Express Freeze** musi być włączona przez 7 godzin przed włożeniem świeżych produktów do komory zamrażalnika.

- W celu uzyskania lepszej cyrkulacji powietrza należy umieścić w środku wszystkie części wewnętrzne takie jak kosze i półki.

Zamrażanie maksymalnej ilości żywności

Aby przechować dużą ilość żywności, należy wyjąć wszystkie szuflady zamrażalnika z urządzenia, a żywność umieścić bezpośrednio na półce zamrażalnika (lub półkach).

! UWAGA

- Aby wyjąć szuflady, należy najpierw wyjąć żywność z szuflad, a następnie ostrożnie wyciągnąć szuflady. Niezastosowanie się do tych instrukcji może powodować obrażenia ciała lub uszkodzenie szuflad.

UWAGA

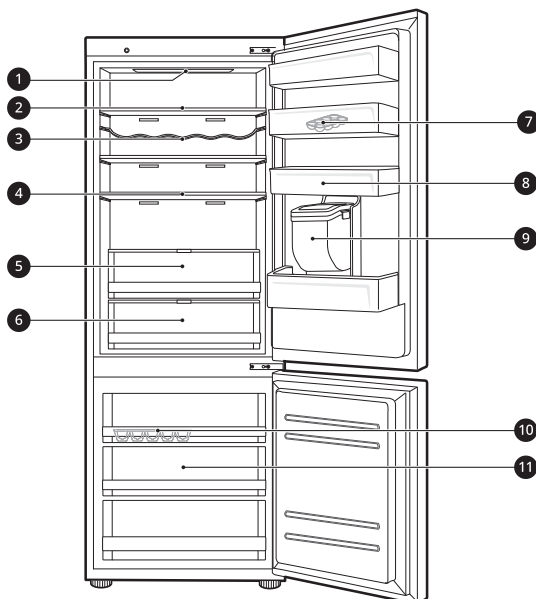
- Aby uzyskać lepszy obieg powietrza, należy wsunąć wszystkie szuflady.
 - Szuflady mogą różnić się kształtem. Należy włożyć je we właściwym położeniu.
-

Właściwości urządzenia

Wygląd oraz elementy urządzenia mogą różnić się w zależności od modelu.

Widok wewnątrz

*1:Funkcja ta jest dostępna tylko w wybranych modelach.



1 Dioda LED

Diody LED wewnątrz urządzenia włączają się po otwarciu drzwi.

2 Półka lodówki

Tu przechowywana jest poddawana chłodzeniu żywność i inne produkty.

- Żywność o większej zawartości wody należy przechowywać bliżej przedniej części półki.
- Wysokość półek można regulować, wsuwając półkę do rowka na innej wysokości.
- Rzeczywista liczba półek zależy od modelu.

3 Półka na butelki*1

Wysokie butelki można przechowywać w poziomie, korzystając z półki na butelki.

! UWAGA

- Na półce na butelki nie należy przechowywać niskich butelek. Mogą one spaść i spowodować obrażenia ciała lub uszkodzenie urządzenia.

4 Składana półka*1

Tu przechowywana jest poddawana chłodzeniu żywność i wysokie produkty.

5 Fresh Balancer*1

Tu przechowywane są owoce i warzywa – regulator wilgotności zapewnia zachowanie ich świeżości.

6 Fresh Converter*1

Komora chłodząca, w której przechowuje się mięso, ryby i warzywa. Pomaga zachować świeżość produktów za pomocą regulacji wilgotności. Regulator znajduje się na tylnej ścianie lodówki.

- Aby uzyskać więcej miejsca, możesz korzystać z komory chłodzącej bez szuflady.

7 Ruchoma tacka na jajka

Tu przechowuje się jajka.

- Tackę na jajka można przesunąć na pożądaną pozycję z wyjątkiem górnej półki lodówki i szuflady na warzywa.

8 Kosz drzwiowy lodówki

Tu przechowywane są niewielkie produkty żywnościowe, napoje i sosy.

9 Zbiornik dystrybutora wody*1

Służy do dostarczania wody do dystrybutora. Zbiornik należy napęlić wodą pitną.

10 Pojemnik na lód

Służy do wytwarzania i przechowywania lodu.

- Aby uzyskać więcej miejsca, możesz wyjąć pojemnik na lód lub wiaderko z kostkami lodu.

11 Szuflada zamrażalnika

Służy do długoterminowego przechowywania mrożonych produktów.

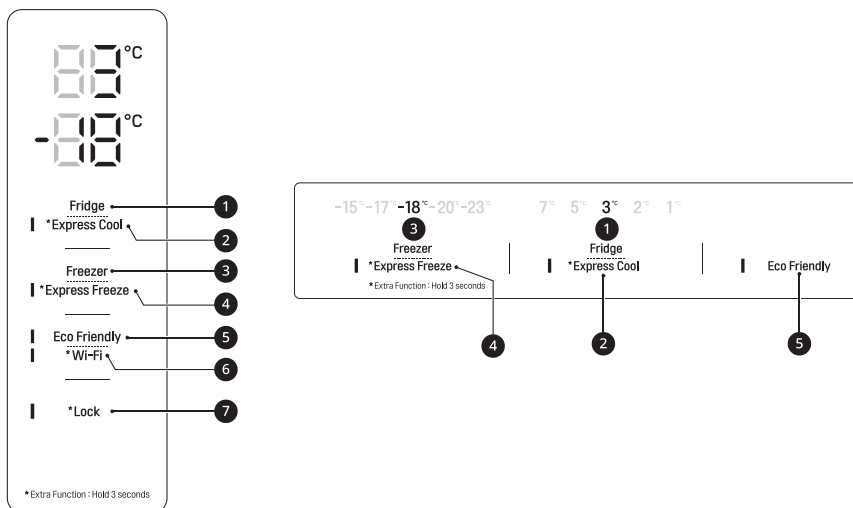
Panel sterowania

Panel sterowania może się różnić w zależności od modelu.

Panel sterowania i funkcje

*1 Funkcja ta jest dostępna tylko w wybranych modelach.

Panel sterowania może znajdować się na drzwiach lub wewnątrz lodówki w zależności od modelu.



1 Fridge

Naciskać przycisk w celu wybrania żądanej temperatury z przedziału od 1°C do 7°C.

- Domyślna temperatura chłodzenia to 3°C.

2 Express Cool

Funkcja ta umożliwi szybkie schłodzenie dużej ilości produktów spożywczych, takich jak warzywa, owoce itp.

- Funkcja ta jest włączana lub wyłączana za każdym razem, gdy przycisk zostanie naciśnięty i przytrzymany przez 3 sekundy.

3 Freezer

Naciskać przycisk w celu wybrania żądanej temperatury z przedziału od -15 °C do -23 °C.

- Domyślna temperatura mrożenia to -18°C.

4 Express Freeze

Ta funkcja umożliwi szybkie mrożenie dużej ilości lodu lub żywności.

- Nacisnąć przycisk **Express Freeze**, aby włączyć funkcję na 24 godziny. Funkcja automatycznie wyłączy się po upływie 24 godzin.
- Funkcja ta jest włączana lub wyłączana za każdym razem, gdy przycisk zostanie naciśnięty i przytrzymany przez 3 sekundy.
- Gdy tryb ten jest włączony, urządzenie może głośniejsz pracować i może wzrosnąć zużycie energii.

5 Eco Friendly

Funkcja ta jest użyteczna, gdy użytkownik przebywa na wakacjach, ponieważ zmniejsza ona zużycie energii. Gdy tryb ten jest włączony, temperatura chłodzenia wynosi 7°C a temperatura mrożenia -15°C. Gdy tryb ten jest wyłączony, temperatura chłodzenia i mrożenia powracają do wcześniejszych ustawień.

- Kolejne naciśnięcia przycisku pozwalają włączyć lub wyłączyć tę funkcję.
- Gdy tryb ten jest włączony, pozostałe przyciski nie będą działać, za wyjątkiem przycisków **Lock** i **Wi-Fi**.

6 Wi-Fi*1

Ten przycisk umożliwia połączenie urządzenia z siecią Wi-Fi. Aby uzyskać informacje na temat wstępnej konfiguracji aplikacji **SMART FUNTIONS**, należy zapoznać się z rozdziałem **LG ThinQ**.

7 Lock*1

Umożliwia zablokowanie przycisków panelu sterowania.

- Aby zablokować przyciski panelu sterowania, należy nacisnąć i przytrzymać przez 3 sekundy przycisk **Lock** aż do aktywacji funkcji.
- Aby wyłączyć tę funkcję, należy nacisnąć i przytrzymać przez 3 sekundy przycisk **Lock** aż do dezaktywacji funkcji.

UWAGA

- Wyświetlana temperatura jest temperaturą docelową, a nie rzeczywistą temperaturą wewnątrz urządzenia.
- Rzeczywista temperatura wewnątrz urządzenia zależy od następujących czynników: temperatury w pomieszczeniu, ilości pożywienia i częstotliwości otwierania drzwi, umiejscowienia urządzenia. Temperaturę należy ustawiać biorąc te czynniki pod uwagę.
- Panel sterowania wyłączy się automatycznie w celu oszczędności energii.
- W przypadku dotknięcia palcem lub muśnięcia skórą panelu sterowania podczas jego mycia może dojść do uruchomienia jakiejś funkcji.

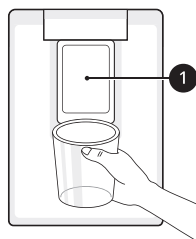
Water Dispenser (Dystrybutor wody)

Funkcja ta jest dostępna tylko w wybranych modelach.

Korzystanie z dystrybutora

Dozowanie wody odbywa się poprzez naciśnięcie dźwigni.

- Nacisnąć łopatkę ❶ dystrybutora wody, aby otrzymać zimną wodę.



⚠ UWAGA

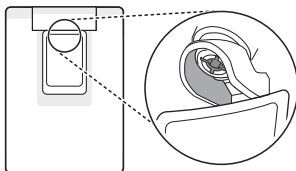
- Należy uniemożliwić dzieciom zabawę regulatorami urządzenia.
-

UWAGA

- Jeżeli obręcz filiżanki jest mała, woda może wypryskiwać lub w ogóle nie trafić do niej.

Czyszczenie dystrybutora

- Wytrzeć całą powierzchnię za pomocą wilgotnej szmatki. Dystrybutor może szybko stać się mokry z powodu rozlewanej wody.
- Regularnie przecierać wylot dystrybutora czystą szmatką, ponieważ łatwo ulega zabrudzeniu.

**! UWAGA**

- Aby wyczyścić system dozowania wody, należy uruchomić dozownik i pozwolić wodzie płynąć przez około 2 minut.
- Regularnie czyścić powierzchnie, które wchodzą w kontakt z żywnością.

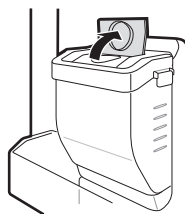
UWAGA

- Włókna szmatki mogą przywierać do wylotu.

Napełnianie zbiornika na wodę

Zbiornik na wodę służy do przechowywania dozowanej wody.

- 1 Otworzyć osłonę na szczycie zbiornika na wodę.



- 2 Napełnić zbiornik wodą pitną i zamknąć osłonę.

! OSTRZEŻENIE

- Napełnić wyłącznie wodą pitną. Nie napełniać zbiornika napojami lub gorącą wodą.
- Dzieci nie powinny mieć dostępu do zbiornika na wodę.

! UWAGA

- Nie stosować nadmiernej siły lub nacisku podczas wyjmowania lub montażu zbiornika na wodę.
- Jeśli woda nie jest dozowana, należy napełnić zbiornik wodą pitną.

UWAGA

- Przed napełnieniem wodą pitną należy przemyć zbiornik na wodę.

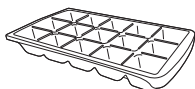
Kostkarka

Funkcja ta jest dostępna tylko w wybranych modelach.

Korzystanie z tacki na lód

Służy do ręcznego zamrażania lodu.

Napełnić tackę na lód wodą do zaznaczonej kreski.



⚠ OSTRZEŻENIE

- Wypełniać tylko wodą pitną.

⚠ UWAGA

- Należy zwrócić uwagę, aby nie wyginać tacki na lód z użyciem siły, ponieważ może ona pęknąć.
- Przy częstym otwieraniu i zamykaniu drzwi zamrażalnika zamarzanie wody może trwać dłużej.

UWAGA

- Jeśli tacka na lód będzie przepelniona, kostki lodu mogą się sklejać i trudno będzie je wyjąć.
- Aby łatwiej wyjąć kostki lodu, należy położyć tackę wodą.

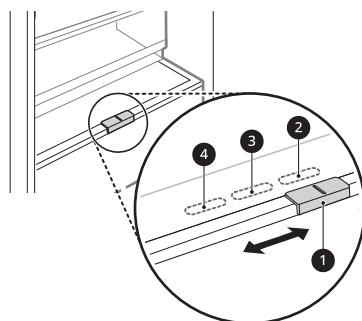
Szuflada lodówki

Používání funkce Fresh Converter

Funkcja ta jest dostępna tylko w wybranych modelach.

Ponieważ **Fresh Converter** jest komorą chłodzącą, można kontrolować jej temperaturę, przesuwając

w dowolnym kierunku dźwignię **1** znajdującą się z przodu komory.



- ② Do przechowywania warzyw. (Zalecane)
- ③ Do przechowywania ryb.
- ④ Do przechowywania mięsa

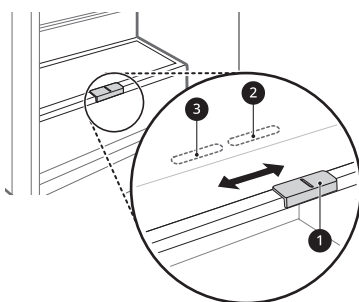
UWAGA

- Zeleninu a ovoce neskladujte v chladicí zóně s režimem **Meat a Fish**, protože mohou při nižších teplotách zamrznout.

Korzystanie z regulatora świeżości

Funkcja ta jest dostępna tylko w wybranych modelach.

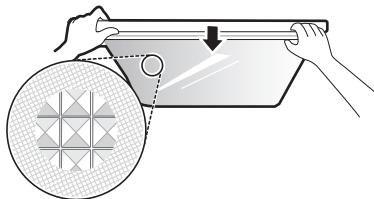
Wilgotność w komorze na warzywa można regulować za pomocą suwaka **1**.



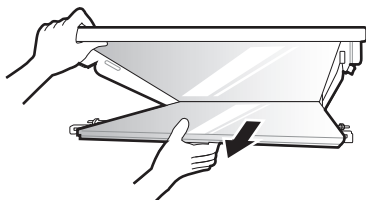
- ② Do przechowywania warzyw. (Zalecane)
- ③ Do przechowywania owoców

Wyjmowanie pokrywy pojemnika na owoce i warzywa

- 1 Jedną ręką podnieść przód, drugą ręką podeprzeć pod osłoną. Przechylić osłonę o 45 stopni i pociągnąć ją do przodu, aby ją wyjąć.
- 2 Po wyjęciu osłony szuflady na warzywa pociągnąć przednią część osłony pojemnika na owoce i warzywa.

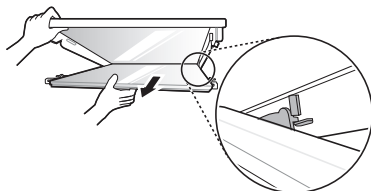


- 3 Wyciągnąć osłonę pojemnika na owoce i warzywa, aby ją wyjąć.

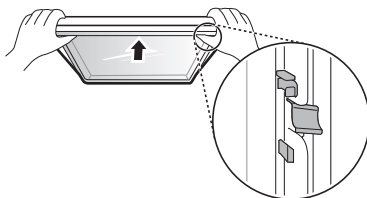


Montaż pokrywy pojemnika na owoce i warzywa

- 1 Wsunąć wypustki z tyłu osłony pojemnika na owoce i warzywa do szczelin w tylnej części osłony szuflady.



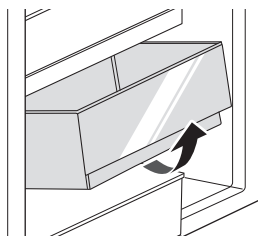
- 2 Wepchnąć przód osłony pojemnika na owoce i warzywa aż zatrzasną się na przednich wypustkach.



- 3 Przytrzymać osłonę szuflady na warzywa pod kątem 45 stopni i włożyć ją do lodówki. Podpierając osłonę jedną ręką, umieścić ją w pozycji poziomej i obniżyć na prowadnice. Wepchnąć osłonę z powrotem na miejsce.

Wyjmowanie/montaż szuflady lodówki

- 1 Wyjąć zawartość szuflady. Przytrzymać uchwyt szuflady i wysunąć ją do momentu, gdy się zatrzyma.
- 2 Podnieść szufladę do góry i wyjąć przez pociągnięcie.



- 3 Zamontować szufladę w sposób odwrotny do procedury demontażu.

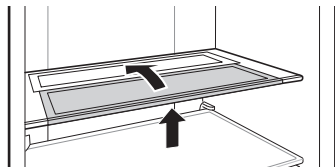
Półka

Korzystanie ze składanej półki

Funkcja ta jest dostępna tylko w wybranych modelach.

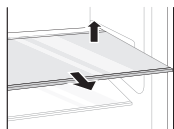
W lodówce można przechowywać wyższe przedmioty, takie jak pojemniki lub butelki z napojami, wciskając przednią połowę półki pod jej tylną połowę.

- Pociągnąć przód półki do siebie, aby rozłożyć półkę.



Wyjmowanie/montaż półki

- 1 Przytrzymać półkę po obu stronach. Unieść ją i wyjąć poprzez wyciągnięcie.

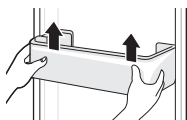


- 2 Zamontować półkę, wsuwając ją do środka aż do zatrzaśnięcia w ramie półki.

Kosz drzwiowy

Wyjmowanie/montaż kosza drzwiowego

- 1 Przytrzymać obie krawędzie koszyka i wyjąć go, unosząc do góry.

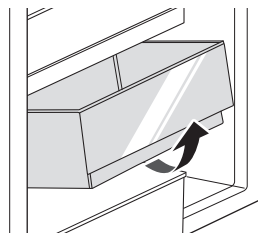


- 2 Zamontować kosz drzwiowy w sposób odwrotny do procedury demontażu.

Szuflada zamrażalnika

Wyjmowanie/montaż szuflady zamrażalnika

- 1 Wyjąć zawartość szuflady. Przytrzymać uchwyt szuflady i wysunąć ją do momentu, gdy się zatrzyma.
- 2 Podnieść szufladę do góry i wyjąć przez pociągnięcie.



- 3 Zamontować szufladę w sposób odwrotny do procedury demontażu.

FUNKCJE SMART

Aplikacja LG ThinQ

Funkcja ta jest dostępna tylko w modelach obsługujących sieć Wi-Fi.

Aplikacja **LG ThinQ** umożliwi komunikację z urządzeniem za pomocą smartfona.

Funkcje aplikacji LG ThinQ

Komunikacja z urządzeniem za pomocą smartfona oraz wygodnych i zaawansowanych funkcji.

Smart Diagnosis

- Jeśli podczas korzystania z urządzenia wystąpi problem, funkcja Smart Diagnosis pomoże w jego zidentyfikowaniu.

Ustawienia

- Ta funkcja służy do ustawiania różnych opcji w urządzeniu i aplikacji.

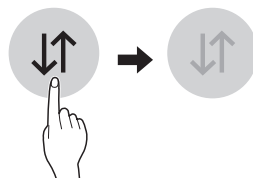
UWAGA

- W przypadku zmiany routera Wi-Fi, dostawcy Internetu lub hasła należy usunąć zarejestrowane urządzenie z aplikacji **LG ThinQ** i zarejestrować je ponownie.
- Aplikacja może być modyfikowana w celu poprawy wydajności urządzenia bez uprzedniego powiadomienia.
- Funkcje mogą się różnić w zależności od modelu.

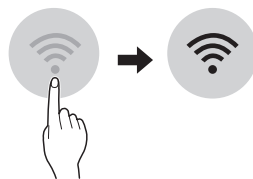
Przed skorzystaniem z aplikacji LG ThinQ

- 1 Sprawdzić odległość między urządzeniem a routerem bezprzewodowym (siecią Wi-Fi).
 - Jeżeli odległość między urządzeniem a routerem bezprzewodowym jest zbyt duża, siła sygnału będzie słabsza. Rejestracja może trwać dłużej lub instalacja może się nie powieść.

- 2 Wyłączyć ustawienie **Dane mobilne** lub **Dane sieci komórkowej** na smartfonie.



- 3 Połączyć smartfon z routerem bezprzewodowym.



UWAGA

- Aby zweryfikować połączenie z siecią Wi-Fi, należy sprawdzić, czy wskaźnik Wi-Fi na panelu sterowania jest podświetlony.
- Urządzenie obsługuje wyłącznie sieci Wi-Fi 2,4 GHz. Aby sprawdzić częstotliwość sieci Wi-Fi, należy skontaktować się z dostawcą Internetu lub zajrzeć do instrukcji obsługi routera.
- **LG ThinQ** nie ponosi odpowiedzialności za jakiegokolwiek problemy z połączeniem sieciowym, usterki, awarie lub błędy spowodowane przez nieprawidłowe połączenie sieciowe.
- Jeśli urządzenie nie może nawiązać połączenia sieciowego Wi-Fi, może znajdować się w zbyt dużej odległości od routera. Aby poprawić siłę sygnału Wi-Fi, należy zakupić wzmacniacz sygnału Wi-Fi.
- Inne urządzenia w sieci domowej mogą przerwać połączenie z siecią Wi-Fi lub powodować jego zakłócenia.
- W zależności od dostawcy usług internetowych połączenie sieciowe może nie działać prawidłowo.
- Inne urządzenia połączone z siecią bezprzewodową mogą obniżać jej szybkość.

UWAGA

- Nie można zarejestrować urządzenia z powodu problemów z transmisją sygnału bezprzewodowego. Odłączyć urządzenie i odczekać około minuty przed ponowną próbą.
- Jeżeli w routerze bezprzewodowym jest włączona zapora sieciowa, wyłączyć zaporę lub dodać do niej wyjątek.
- Nazwa sieci bezprzewodowej (SSID) może zawierać litery alfabetu języka angielskiego oraz cyfry. (Nie należy stosować znaków specjalnych).
- Interfejs smartfonu może się różnić w zależności od systemu operacyjnego oraz producenta.
- Jeśli protokół zabezpieczeń ustawiony w routerze to **WEP**, skonfigurowanie połączenia sieciowego może się nie powieść. Należy zmienić protokół na inny (zalecamy **WPA2**) i ponownie zarejestrować produkt.

Instalowanie aplikacji LG ThinQ

Wyszukać aplikację **LG ThinQ** w sklepie Google Play lub Apple App Store na smartfonie. Postępować zgodnie z instrukcjami, aby pobrać i zainstalować aplikację.

Łączenie z siecią Wi-Fi

Przycisk **Wi-Fi** służy do połączenia urządzenia z domową siecią Wi-Fi podczas korzystania z aplikacji **LG ThinQ**. Wskaźnik Wi-Fi pokazuje stan połączenia sieciowego urządzenia. Połączenie urządzenia z siecią Wi-Fi jest sygnalizowane podświetleniem wskaźnika Wi-Fi.

• Pierwsza rejestracja urządzenia

Uruchomić aplikację **LG ThinQ** i wykonywać wyświetlane instrukcje, aby zarejestrować urządzenie.

• Ponowne rejestrowanie urządzenia lub rejestrowanie innego użytkownika

Nacisnąć przycisk **Wi-Fi** i przytrzymać przez 3 sekundy, aby tymczasowo wyłączyć. Uruchomić aplikację **LG ThinQ** i wykonywać wyświetlane instrukcje, aby zarejestrować urządzenie.

UWAGA

- Aby wyłączyć funkcję Wi-Fi, należy nacisnąć przycisk **Wi-Fi** i przytrzymać go przez 3 sekundy. Wskaźnik Wi-Fi zgaśnie.

Deklaracja zgodności



Niniejszym firma LG Electronics deklaruje, że lodówka z modułem radiowym spełnia wymagania Dyrektywy 2014/53/EU. Pełna treść deklaracji zgodności EU jest dostępna pod następującym adresem internetowym:

<http://www.lg.com/global/support/cedoc/cedoc#>

Informacja dotycząca oprogramowania open source

Aby uzyskać zawarty w tym produkcie kod źródłowy podlegający licencjom GPL, LGPL, MPL i innym licencjom open source, które mają obowiązek ujawniać kod źródłowy oraz aby uzyskać dostęp do wszystkich warunków wymienionych licencji, informacji o prawach autorskich oraz innych istotnych dokumentów, należy odwiedzić stronę <https://opensource.lge.com>.

Firma LG Electronics oferuje także dostarczenie kodu źródłowego typu otwartego na CD-ROM za kwotę pokrywającą koszty takiej dystrybucji (jak koszty nośnika, transportu i przechowania) po przesłaniu prośby na adres opensource@lge.com.

Oferta ta jest ważna dla każdego, kto otrzyma tę informację przez okres trzech lat od ostatniej wysyłki tego produktu.

Smart Diagnosis

Z funkcji tej należy skorzystać w celu zidentyfikowania i rozwiązania problemów z urządzeniem.

UWAGA

- Usługa ta może nie działać z przyczyn zewnętrznych niezależnych od firmy LG Electronics, takich jak między innymi brak dostępu do sieci Wi-Fi, utrata połączenia z siecią Wi-Fi, lokalna polityka sklepu z aplikacjami lub brak dostępu do aplikacji.
- Funkcja ta może ulec zmianie bez wcześniejszego powiadomienia i może różnić się sposobem działania w zależności od lokalizacji.

Korzystanie z aplikacji LG ThinQ w celu identyfikacji problemów

Jeśli podczas korzystania z urządzenia z funkcją Wi-Fi wystąpi problem, dane dotyczące rozwiązywania problemu mogą zostać przesłane na smartfon za pośrednictwem aplikacji **LG ThinQ**.

- Uruchomić aplikację **LG ThinQ** i wybrać w menu funkcję **Smart Diagnosis**. Postępować zgodnie z instrukcjami wyświetlanymi w aplikacji **LG ThinQ**.

Korzystanie z diagnostyki dźwiękowej w celu identyfikacji problemów

*1 Panel sterowania jest dostępny tylko w wybranych modelach.

Należy postępować zgodnie z poniższymi instrukcjami w celu skorzystania z diagnostyki dźwiękowej.

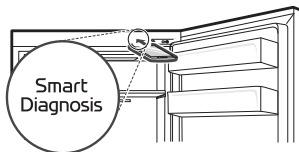
- Uruchomić aplikację **LG ThinQ** i wybrać w menu funkcję **Smart Diagnosis**. Postępować zgodnie z instrukcjami dotyczącymi diagnostyki dźwiękowej wyświetlanymi w aplikacji **LG ThinQ**.

Panel sterowania 1: na drzwiach lodówki*1

- 1 W celu aktywacji funkcji blokady naciśnięć przycisk **Lock**.
 - Jeśli ekran był zablokowany przez ponad 5 minut, należy dezaktywować blokadę, a następnie ponownie ją aktywować.

- 2 Naciśnięć i przytrzymać przez co najmniej 3 sekundy przycisk **Freezer**.

- 3 Otworzyć drzwi lodówki i przytrzymać telefon przy otworze głośnika.

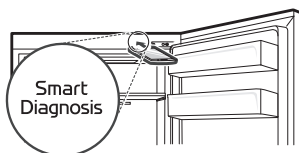


- 4 Po zakończeniu przesyłania dane diagnostyczne zostaną wyświetlone w aplikacji.

Panel sterowania 2: wewnątrz lodówki*1

- 1 Otworzyć drzwi lodówki.
- 2 Naciśnięć przycisk **Eco Friendly**.
 - Jeśli drzwi były otwarte przez dłużej niż 60 sekund, należy zamknąć drzwi i powtórzyć kroki 1 i 2.

- 3 Przytrzymać telefon przy otworze głośnika.



- 4 Naciśnięć i przytrzymać przez co najmniej 3 sekundy przycisk **Freezer**, jednocześnie przytrzymując telefon przy głośniku aż do zakończenia przesyłania danych.

- 5 Po zakończeniu przesyłania dane diagnostyczne zostaną wyświetlone w aplikacji.

UWAGA

- Aby uzyskać najlepsze rezultaty, nie należy przesuwac telefonu podczas przesyłania sygnałów tonowych.

KONSERWACJA

Czyszczenie

Ogólne wskazówki dotyczące czyszczenia

- Wykonywanie ręcznego odszraniania, konserwacji lub czyszczenia urządzenia podczas gdy jedzenie jest przechowywane w zamrażarce może podnieść temperaturę żywności i zmniejszyć jej trwałość.
- Regularnie czyścić powierzchnie, które wchodzi w kontakt z żywnością.
- Podczas czyszczenia urządzenia wewnątrz lub na zewnątrz nie używać twardych szczotek, pasty do zębów ani materiałów łatwopalnych. Nie używać środków czystości zawierających substancje łatwopalne. Może to spowodować odbarwienie lub uszkodzenie urządzenia.
 - Substancje łatwopalne: alkohol (etanol, metanol, alkohol izopropylowy, alkohol izobutyloowy itp.), rozcieńczalniki, wybielacze, benzyna, płyny łatwopalne, materiały ściernie itp.
- Po czyszczeniu należy sprawdzić, czy kabel zasilania nie jest uszkodzony.

Czyszczenie elementów zewnętrznych

- W przypadku czyszczenia zewnętrznych otworów wentylacyjnych za pomocą odkurzacza wtyczka urządzenia powinna być odłączona od gniazda w celu uniknięcia wyładowań statycznych, które mogą uszkodzić elektronikę lub spowodować porażenie prądem. Zaleca się regularne czyszczenie tylnej i bocznych pokryw wentylacyjnych w celu zapewnienia niezawodności urządzenia i zmniejszenia zużycia prądu.
- Otwory wentylacyjne urządzenia należy utrzymywać w czystości. Zablockowane otwory wentylacyjne mogą spowodować pożar lub uszkodzenie urządzenia.
- Do czyszczenia zewnętrznych części urządzenia użyć czystej gąbki lub miękkiej szmatki oraz

łagodnego detergentu rozpuszczonego w wodzie. Nie stosować substancji trących i silnych środków czyszczących. Dokładnie osuszyć za pomocą miękkiej szmatki. Nie używać zabrudzonych szmatek do czyszczenia drzwi ze stali nierdzewnej. Zawsze używać szmatek przeznaczonych do czyszczenia powierzchni ze stali nierdzewnej i przecierać zgodnie z ułożeniem faktury powierzchni. To pozwala ograniczyć zabrudzenie i matowienie powierzchni.

Czyszczenie elementów wewnętrznych

- Wyjmując półkę lub szufladę z urządzenia, usunąć żywność z półki lub szuflady w celu zapobiegania ewentualnym obrażeniom lub uszkodzeniu urządzenia. W przeciwnym razie można odnieść obrażenia spowodowane wagą przechowywanej żywności.
- Wyjąć półki i szuflady i umyć je wodą. Następnie osuszyć przed ich wymianą.
- Uszczelki drzwi należy regularnie przecierać mokrym, miękkim ręcznikiem.
- Wszystkie rozlane substancje i plamy należy usuwać, ponieważ mogą utrudnić korzystanie z koszyka, a nawet spowodować jego uszkodzenie.
- Nie wolno czyścić półek ani pojemników w zmywarce. Części mogą ulegać deformacji na skutek ciepła.
- Automatyczny system rozmrażania zapobiega gromadzeniu się lodu w urządzeniu w standardowych warunkach działania. Nie ma potrzeby jego ręcznego rozmrażania.

ROZWIĄZYWANIE PROBLEMÓW

Przed wezwaniem serwisu

Chłodzenie

Objawy	Przyczyny & Rozwiązanie
Brak chłodzenia lub mrożenia.	Czy wystąpiła przerwa w dostawie prądu? <ul style="list-style-type: none"> • Sprawdzić stan zasilania innych urządzeń.
	Sprawdzić stan zasilania innych urządzeń. <ul style="list-style-type: none"> • Prawidłowo podłączyć wtyczkę do gniazda.
	Może dojść do przepalenia bezpiecznika w domu lub zadziałania wyłącznika. Albo urządzenie jest podłączone do gniazda GFCI (Ground Fault Circuit Interrupter – wyłącznik różnicowo-prądowy), a wyłącznik gniazda zadziałał. <ul style="list-style-type: none"> • Sprawdzić główną skrzynkę elektryczną i wymienić bezpiecznik lub zresetować wyłącznik. Nie zwiększać pojemności bezpiecznika. Jeśli problemem jest przeciążenie obwodu, należy zlecić jego naprawę wykwalifikowanemu elektrykowi. • Zresetować wyłącznik na GFCI. Jeśli problem nie zniknie, należy skontaktować się z elektrykiem.
Słabe chłodzenie lub mrożenie.	Czy temperatura chłodzenia lub mrożenia ustawiona została na najwyższy poziom? <ul style="list-style-type: none"> • Ustawić temperaturę chłodzenia lub mrożenia na niższą.
	Czy urządzenie jest w miejscu bezpośredniego nasłonecznienia lub w pobliżu źródeł ciepła, takich jak piekarnik czy grzejnik? <ul style="list-style-type: none"> • Sprawdzić miejsce instalacji urządzenia i przenieść go w miejsce oddalone od źródeł ciepła.
	Czy przechowywana była gorąca żywność bez uprzedniego schłodzenia? <ul style="list-style-type: none"> • Przed włożeniem gorącej żywności do zamrażarki lub lodówki należy ją schłodzić.
	Czy do urządzenia włożono zbyt dużą ilość żywności? <ul style="list-style-type: none"> • Pomiędzy produktami spożywczymi powinna być zachowana odpowiednia odległość.
	Czy drzwi urządzenia zostały szczelnie zamknięte? <ul style="list-style-type: none"> • Należy szczelnie zamknąć drzwi i upewnić się, że przechowywana żywność nie utknęła w drzwiach.
	Czy wokół urządzenia zachowana jest odpowiednia ilość wolnej przestrzeni? <ul style="list-style-type: none"> • Dostosować miejsce instalacji, aby zapewnić właściwą ilość wolnej przestrzeni wokół urządzenia.

Objawy	Przyczyny & Rozwiązanie
Urządzenie wydziela nieprzyjemny zapach.	Czy temperatura chłodzenia lub mrożenia ustawiona została na poziom „ciepło”? <ul style="list-style-type: none"> Ustawić temperaturę chłodzenia lub mrożenia na niższą.
	Czy do środka włożono żywność wydzielającą silny zapach? <ul style="list-style-type: none"> Żywność wydzielającą silny zapach należy przechowywać w szczelnych pojemnikach.
	Czy warzywa lub owoce mogły się zepsuć w szufladzie? <ul style="list-style-type: none"> Wyrzucić zepsute warzywa i oczyścić szufladę na warzywa. Nie należy przechowywać warzyw zbyt długo w szufladzie na warzywa.

Water (woda)

Objawy	Przyczyny & Rozwiązanie
Brak wody.	Zbiornik na wodę może być pusty. (Tylko modele bez instalacji doprowadzającej wodę) <ul style="list-style-type: none"> Napełnić zbiornik na wodę.

Skroplona wilgoć i szron

Objawy	Przyczyny & Rozwiązanie
Wewnątrz urządzenia lub na spodzie osłony szuflady na warzywa zbiera się kondensat.	Czy przechowywana była gorąca żywność bez uprzedniego schłodzenia? <ul style="list-style-type: none"> Przed włożeniem gorącej żywności do lodówki lub zamrażalki należy ją najpierw schłodzić.
	Czy drzwi urządzenia pozostawiono otwarte? <ul style="list-style-type: none"> Mimo że wilgoć zniknie szybko po zamknięciu drzwi urządzenia, można ją zetrzeć suchą szmatką.
	Czy drzwi urządzenia były otwierane i zamykane zbyt często? <ul style="list-style-type: none"> Skraplanie może wystąpić jako skutek różnicy temperatur pomiędzy wnętrzem produktu i otoczeniem. Wytrzeć wilgoć suchą szmatką.
	Czy do urządzenia wsadzono ciepłą lub wilgotną żywność bez jej zabezpieczenia w pojemniku? <ul style="list-style-type: none"> Żywność należy przechowywać w zamkniętych i szczelnych pojemnikach.

Objawy	Przyczyny & Rozwiązanie
<p>W zamrażarce pojawił się szron.</p>	<p>Czy drzwi nie zostały poprawnie zamknięte?</p> <ul style="list-style-type: none"> • Sprawdzić, czy wewnątrz urządzenia żywność nie blokuje drzwi i upewnić się, że są one szczelnie zamknięte.
	<p>Czy przechowywana była gorąca żywność bez uprzedniego schłodzenia?</p> <ul style="list-style-type: none"> • Przed włożeniem gorącej żywności do zamrażarki lub lodówki należy ją schłodzić.
	<p>Czy wlot lub wylot powietrza zamrażarki nie jest zablokowany?</p> <ul style="list-style-type: none"> • Należy sprawdzić, czy wlot i wylot powietrza zamrażarki nie są zablokowane, co mogłoby uniemożliwić swobodny obieg powietrza wewnątrz urządzenia.
	<p>Czy zamrażarka nie jest przepełniona?</p> <ul style="list-style-type: none"> • Pomiędzy produktami powinna być zachowana odpowiednia odległość.
<p>Wewnątrz lub na zewnątrz urządzenia doszło do skraplania lub oszronienia.</p>	<p>Czy drzwi urządzenia były otwierane i zamykane zbyt często oraz czy drzwi urządzenia zostały niewłaściwie zamknięte?</p> <ul style="list-style-type: none"> • Szron i skroplona wilgoć mogą powstawać, jeśli powietrze z otoczenia przedostaje się do wnętrza urządzenia.
	<p>Czy miejsce instalacji nie jest zawilgocone?</p> <ul style="list-style-type: none"> • Do skraplania może dochodzić na zewnętrznej części urządzenia, jeśli zamontowano je w zbyt wilgotnym otoczeniu lub w dniach, gdy występuje wysoki poziom wilgoci w powietrzu, np. podczas deszczowej pogody. Wytrzeć wilgoć suchą szmatką.
<p>Boczna lub przednia część urządzenia jest ciepła.</p>	<p>W tych miejscach zamontowano elementy obwodu zapobiegającego tworzeniu się kondensatu wokół powierzchni drzwi.</p> <ul style="list-style-type: none"> • Rurka odprowadzająca ciepło w celu zapobieżenia skraplaniu jest zamontowana w przedniej i bocznej części urządzenia. Może być szczególnie ciepła zaraz po instalacji urządzenia oraz w czasie gorących dni. Taka sytuacja jest typowa i nie stanowi powodu do niepokoju.
<p>Wewnątrz lub poza urządzeniem znajduje się woda.</p>	<p>Czy w pobliżu urządzenia jest wyciek wody?</p> <ul style="list-style-type: none"> • Sprawdzić, czy nie doszło do wycieku wody ze zlewu lub innego miejsca.
	<p>Czy na dnie urządzenia jest woda?</p> <ul style="list-style-type: none"> • Sprawdzić, czy woda nie pochodzi z rozmrożonych produktów żywnościowych lub uszkodzonego albo przewróconego pojemnika.

Części i właściwości

Objawy	Przyczyny & Rozwiązanie
Drzwi urządzenia nie zostały szczelnie zamknięte.	Czy urządzenie przeszło się do przodu? <ul style="list-style-type: none"> Wyregulować przednie nóżki aby unieść nieco przód. Czy półki zostały właściwie zamocowane? Jeśli zachodzi taka potrzeba, należy ponownie zamocować półki.
	Czy drzwi zostały zamknięte z nadmierną siłą? <ul style="list-style-type: none"> Jeśli drzwi zostaną zamknięte zbyt mocno lub zbyt szybko, przed zamknięciem przez krótki czas pozostaną otwarte. Drzwiami nie należy trzaskać. Zamykać bez użycia siły.
Drzwi urządzenia otwierają się z trudnością.	Czy drzwi zostały otwarte zaraz po tym, jak zostały zamknięte? <ul style="list-style-type: none"> Otwarcie drzwi w ciągu 1 minuty od zamknięcia może sprawić trudności ze względu na ciśnienie panujące wewnątrz urządzenia. Podjąć ponownie próbę otwarcia drzwi urządzenia za kilka minut, aby wewnętrzne ciśnienie ustabilizowało się.
Wewnętrzna lampka w urządzeniu nie włącza się.	Awaria lampki <ul style="list-style-type: none"> Zamknąć i ponownie otworzyć drzwi. Jeśli lampka nie zaświeci się, należy skontaktować się z centrum informacyjnym dla klientów LG Electronics. Nie próbować samodzielnie usunąć lampkę.

Dźwięki

Objawy	Przyczyny & Rozwiązanie
Urządzenie pracuje głośno i emituje nietypowe dźwięki.	Czy urządzenia zamontowano na niestabilnej podłodze lub nieprawidłowo ustawiono? <ul style="list-style-type: none"> Zainstalować urządzenie na wytrzymałej i równej posadzce.
	Czy tylna część urządzenia dotyka ściany? <ul style="list-style-type: none"> Dostosować miejsce instalacji, aby zapewnić właściwą ilość wolnej przestrzeni wokół urządzenia.
	Czy za urządzeniem są luzem rozrzucone przedmioty? <ul style="list-style-type: none"> Należy usunąć wszelkie rozrzucone przedmioty z za urządzenia.
	Czy na urządzeniu znajduje się jakiś przedmiot? <ul style="list-style-type: none"> Należy usunąć przedmiot z urządzenia.
Klikanie	Regulator rozmrażania zacznie wydawać dźwięki przypominające klikanie na początku i końcu cyklu automatycznego rozmrażania. Termostat (lub w niektórych modelach regulator urządzenia) także będzie wydawał takie dźwięki podczas włączania i wyłączania. <ul style="list-style-type: none"> Normalne działanie

Objawy	Przyczyny & Rozwiązanie
Terkotanie	Urządzenie nie jest ustawione stabilnie na podłożu. <ul style="list-style-type: none"> • Podłoże jest niestabilne lub nierówne albo nóżki poziomujące wymagają regulacji.
	Urządzenie ze sprężarką zostało poruszone podczas pracy. <ul style="list-style-type: none"> • Normalne działanie. Jeżeli sprężarka nie przestaje terkotać po 3 minutach, wyłączyć urządzenie i włączyć je ponownie.
Świst	Silnik wentylatora parownika powoduje krążenie powietrza pomiędzy elementami lodówki i zamrażarki. <ul style="list-style-type: none"> • Normalne działanie
	Powietrze jest przepychane nad skraplacz przez wentylator skraplacza. <ul style="list-style-type: none"> • Normalne działanie
Bulgotanie	Czynnik chłodniczy przepływa przez system chłodniczy. <ul style="list-style-type: none"> • Normalne działanie
Trzeszczenie	Zmniejszanie i zwiększanie objętości ścianek wewnętrznych z powodu zmian w temperaturze. <ul style="list-style-type: none"> • Normalne działanie
Wibracje	Jeśli bok lub tył urządzenia dotyka szafki lub ściany, normalne wibracje mogą generować dźwięki. <ul style="list-style-type: none"> • Aby wyeliminować hałas, boki i tył urządzenia nie powinny stykać się z powierzchnią ściany ani szafki.

Wi-Fi

Objawy	Przyczyny & Rozwiązanie
Urządzenie AGD i smartfon nie są połączone z siecią Wi-Fi.	Hasło do sieci Wi-Fi, z którą próbowano się połączyć, jest niepoprawne. <ul style="list-style-type: none"> • Odnaleźć sieć Wi-Fi, z którą łączy się smartfon i usunąć ją, a następnie zarejestrować urządzenie w aplikacji LG ThinQ.
	Dane mobilne w smartfonie są włączone. <ul style="list-style-type: none"> • Wyłączyć Mobile data w smartfonie i zarejestrować urządzenie poprzez sieć Wi-Fi.
	Nazwa sieci bezprzewodowej (SSID) jest ustawiona nieprawidłowo. <ul style="list-style-type: none"> • Nazwa sieci bezprzewodowej (SSID) może zawierać litery alfabetu języka angielskiego oraz cyfry. (Nie należy stosować znaków specjalnych).
	Częstotliwość sygnału routera jest inna niż 2,4 GHz. <ul style="list-style-type: none"> • Obsługiwana jest wyłącznie częstotliwość 2,4 GHz. Ustawić router bezprzewodowy na częstotliwość sygnału 2,4 GHz i połączyć z nim urządzenie. Aby sprawdzić ustawioną częstotliwość, skontaktować się z dostawcą usług internetowych lub producentem routera.
	Odległość między urządzeniem a routerem jest zbyt duża. <ul style="list-style-type: none"> • Jeżeli odległość między urządzeniem a routerem jest zbyt duża, sygnał może być słaby i połączenie może nie zostać skonfigurowane prawidłowo. Umieścić router bliżej urządzenia.

Obsługa klienta i serwisowanie

Kontakt z centrum obsługi klienta LG Electronics.

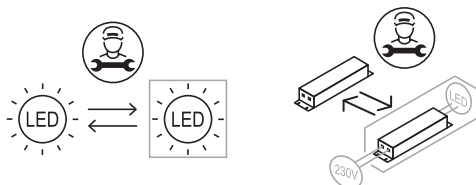
- Informacje na temat autoryzowanych centrów serwisowych LG znajdują się na stronie internetowej www.lg.com.
- Tylko wykwalifikowany personel serwisowy z autoryzowanego centrum serwisowego LG może demontować, naprawiać lub modyfikować urządzenie.
- Części zamienne określone w Rozporządzeniu UE 2019/2019 są dostępne przez 7 lat (tylko uszczelki drzwi są dostępne przez 10 lat).
- Aby zakupić części zamienne, prosimy skontaktować się z centrum obsługi klienta LG Electronics lub odwiedzić stronę internetową www.lg.com.

UWAGA

- Rozporządzenie (UE) 2019/2019 mające zastosowanie od 1 marca 2021 dotyczy klas efektywności energetycznej zgodnych z Rozporządzeniem (UE) 2019/2016.
- Aby uzyskać więcej informacji o efektywności energetycznej urządzenia, prosimy odwiedzić stronę internetową <https://ec.europa.eu> i wyszukać odpowiednie dane według nazwy modelu (obowiązuje od 1 marca 2021 r.).
- Zeskanowanie kodu QR znajdującego się na etykiecie energetycznej dołączonej do urządzenia spowoduje przejście na stronę bazy danych UE EPREL z informacjami dotyczącymi wydajności

urządzenia. Należy zachować etykietę energetyczną i pozostałą dokumentację dołączoną do urządzenia w celach informacyjnych (obowiązuje od 1 marca 2021 r.).

- Nazwę modelu podano na etykiecie znamionowej urządzenia.
- Produkt zawiera źródło światła klasy energetycznej G.



Notatka

Notatka

