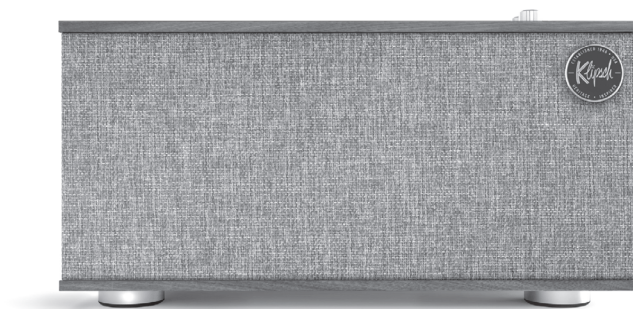


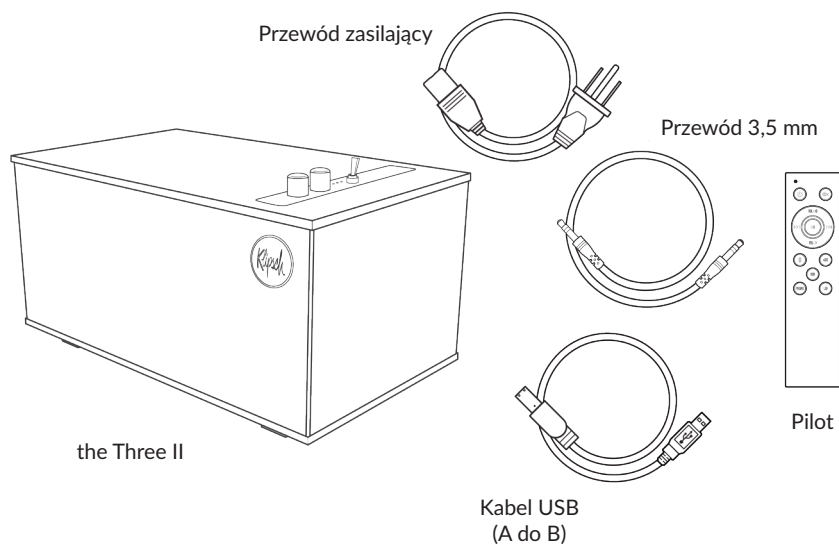
the Three II

Klipsch®

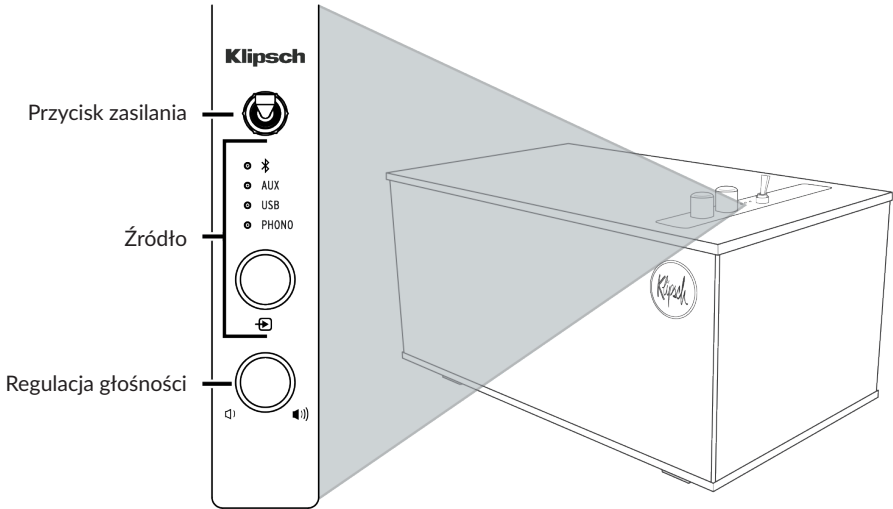


INSTRUKCJA OBSŁUGI

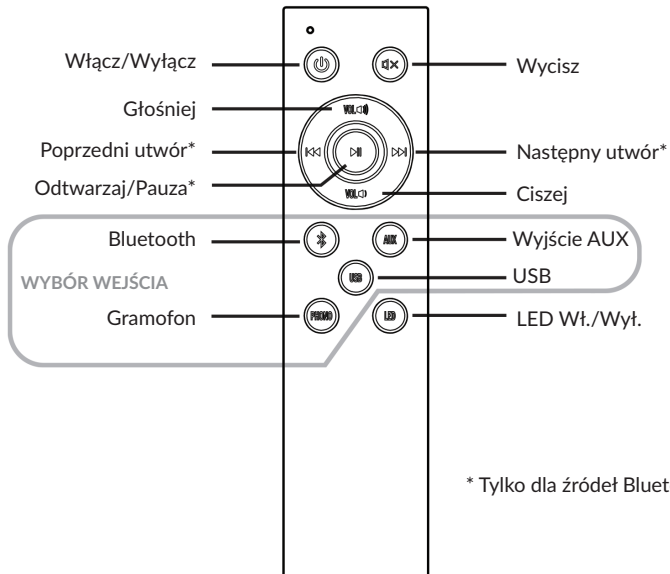
ZAWARTOŚĆ PUDEŁKA



PRZYCISKI STERUJĄCE

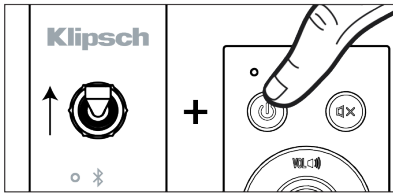


PILOT



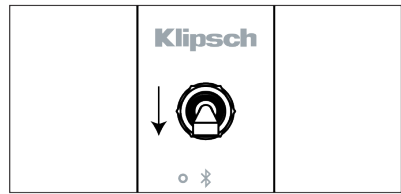
PRZYCISK ZASILANIA

WŁĄCZ/TRYB GOTOWOŚCI

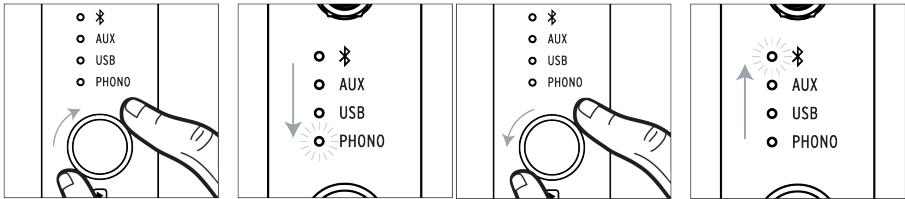


Naciśnij raz, aby włączyć. Naciśnij ponownie, aby wejść w tryb gotowości.

WYŁĄCZ

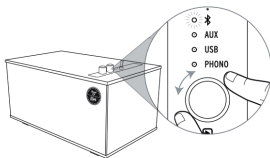


POKRĘTŁO KONTROLI ŹRÓDŁA

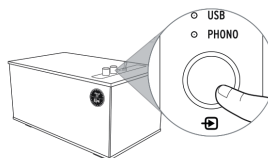


TECHNOLOGIA BEZPRZEWODOWA BLUETOOTH®

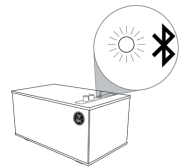
1 Wybierz źródło do Bluetooth



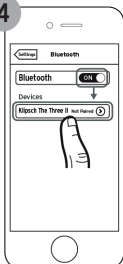
2 Przytrzymaj 3 sekundy



3 Miga na biało



4

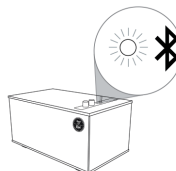


5



6

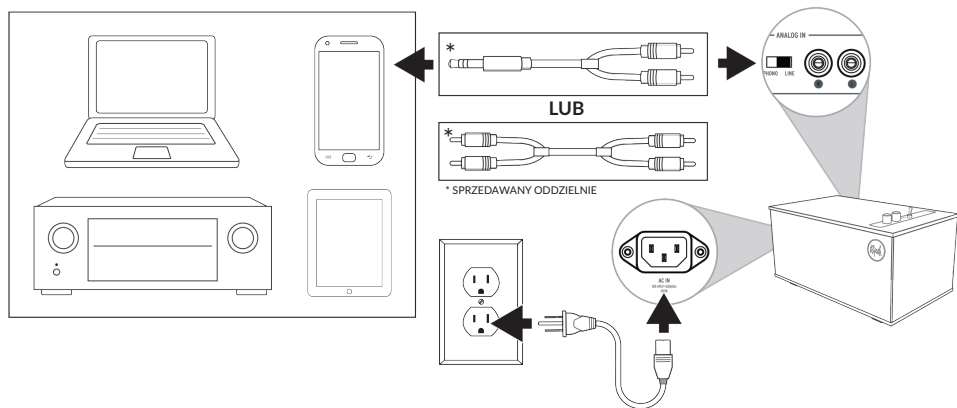
Świeci na biało



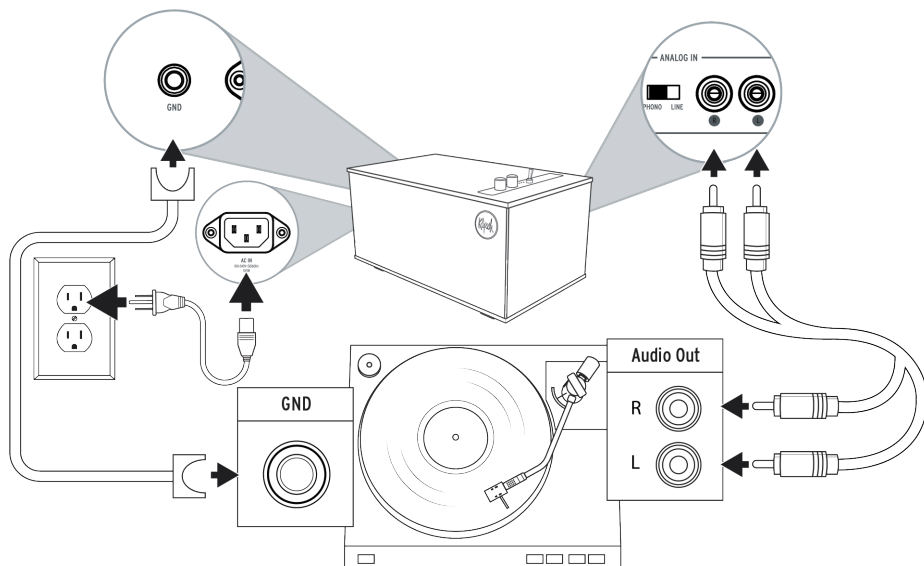
PAROWANIE

*Przykład. Urządzenia mogą się różnić.

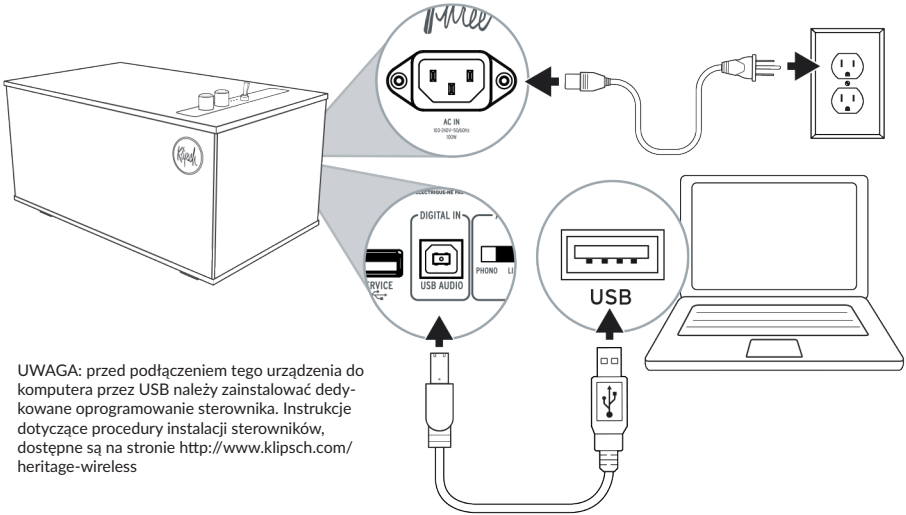
POŁĄCZENIA - ANALOGOWE RCA - WEJŚCIE



POŁĄCZENIA - GRAMOFON - WEJŚCIE

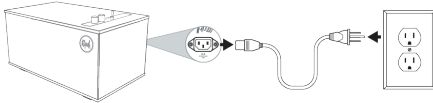


POŁĄCZENIA - USB-AUDIO - WEJŚCIE

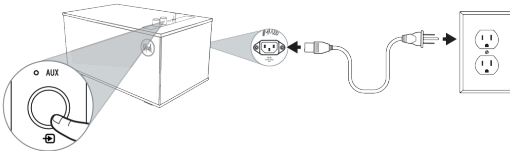


PRZYWRACANIE USTAWIENI FABRYCZNYCH

- 1 Odtąć zasilanie

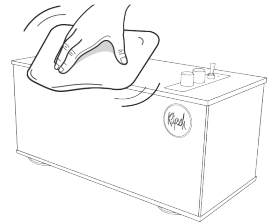


- 2 Naciśnij i przytrzymaj podczas ponownego podłączenia zasilania

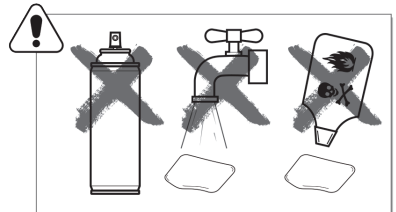


Uwaga: Usuwa historię parowania Bluetooth®

KONSERWACJA I CZYSZCZENIE



* UŻYWAĆ WYŁĄCZNIE ŚCIEREK Z MIKROFIBRY



INSTRUKCJE BEZPIECZEŃSTWA

1. Przeczytaj poniższe instrukcje.
2. Zachowaj poniższe instrukcje.
3. Stosuj się do wszelkich ostrzeżeń.
4. Stosuj się do wszelkich instrukcji.
5. Nie używaj urządzenia w pobliżu wody.
6. Czyść tylko suchą szmatką.
7. Nie blokuj żadnych wylotów wentylacyjnych. Montuj zgodnie z instrukcjami producenta.
8. Nie umieszczaj sprzętu przy źródłach ciepła takich jak grzejniki, wyloty ciepłe, kuchenki czy inne urządzenia, emitujące ciepło.
9. Nie wprowadzaj zmian do spolarizowanej wtyczki lub wtyczki uziemiającej. Spolaryzowana wtyczka ma dwa ostrza z jednym szerszym niż pozostałe. Wtyczka uziemiająca ma dwa bolce i trzeci punkt uziemiający. Szerokie ostrze lub trzeci bolce służą twojemu bezpieczeństwu. Jeśli wtyczki nie można włożyć do gniazda, należy poprosić elektryka o wymianę przestarzałego gniazda.
10. Chroń kabel zasilający przed deptaniem bądź przynicianiem, zwłaszcza przy wtyczkach, gniazdkach i punktach wyjścia z urządzenia.
11. Używaj tylko elementów/akcesoriów dostarczonych przez producenta.



Symbol błyskawicy w trójkącie równobocznym ma ostrzegać użytkownika przed obecnością niez izolowanego „niebezpiecznego napięcia” w obrębie produktu, mogącego grozić porażeniem elektrycznym.



Wykrzyknik w trójkącie równobocznym ma zwracać uwagę użytkownika na obecność szczególnie istotnych instrukcji dotyczących działania i serwisowania produktu w załączonej do urządzenia dokumentacji.

12. Odłączaj sprzęt podczas burz i w przy dłuższych okresach nieużywania.
13. Wszelkie prace serwisowe pozostaw wykwalifikowanemu personelowi. Serwis jest wymagany, gdy osprzęt zostanie jakkolwiek uszkodzony, na przykład na długości kabla, przy wtyczce, w razie zalania lub wrzucenia do środka ciał obcych, zawilgotnienia, nieprawidłowego działania czy też upuszczenia.
14. **OSTRZEŻENIE:** Aby zmniejszyć ryzyko pożaru lub porażenia prądem, urządzenie nie powinno być narażone na deszcz lub wilgoć, nie należy umieszczać na tym urządzeniu przedmiotów wypełnionych cieczami, takich jak np. wazony.
15. Aby całkowicie odłączyć urządzenie od zasilania, odłącz wtyczkę przewodu zasilającego z gniazdka.
16. Wtyczka sieciowa przewodu zasilającego musi być łatwo dostępna.
17. Nie przeciążaj gniazdek ściennych ani przedłużaczy powyżej ich pojemności znamionowej, ponieważ może to spowodować porażenie prądem lub pożar.
18. Sprzęt powinien być używany w maksymalnej temperaturze otoczenia 45° C.

OSTRZEŻENIE: Aby zmniejszyć ryzyko pożaru lub porażenia prądem, nie wystawiaj urządzenia na deszcz lub wilgoć.

OSTRZEŻENIE: Aby zapobiec obrażeniu, urządzenie musi być bezpiecznie przymocowane do podłogi / ściany zgodnie z instrukcją instalacji.

OSTRZEŻENIE: Nie umieszczać na urządzeniu źródeł otwartego ognia.

OSTRZEŻENIE: Nie wkładać baterii do ust, nie połykać. Niebezpieczeństwo poparzenia chemicznego. Przechowuj nowe i używane baterie poza zasięgiem dzieci i zwierząt. Połknięcie może spowodować poważne oparzenia wewnętrzne w ciągu 2 godzin i może prowadzić do śmierci.

W przypadku podejrzenia, że baterie mogły zostać połknięte lub umieszczone w jakiegokolwiek części ciała, należy szukać natychmiastowej pomocy medycznej.

OSTRZEŻENIE: Jeśli komora baterii nie zamyka się bezpiecznie, należy zaprzestać używania produktu i trzymać go z dala od dzieci i zwierząt.

OSTRZEŻENIE: Nie dotykaj nieszczelnej lub uszkodzonej baterii.

OSTRZEŻENIE: Ryzyko wycieku. Należy używać tylko określonego typu baterii. Nigdy nie mieszać ze sobą nowych i używanych baterii. Przestrzegaj prawidłowej polaryzacji. Wyjąć baterie z urządzenia, jeśli jest przez dłuższy czas nieużywane. Przechowywać baterie w suchym miejscu.

OSTRZEŻENIE: Baterie (akumulator lub zastalowane baterie) nie powinny być narażone na nadmierne ciepło, takie jak słońce, ogień lub tym podobne.

OSTRZEŻENIE: Niebezpieczeństwo wybuchu, jeśli bateria jest nieprawidłowo wymieniona. Wymieniać tylko na ten sam lub równoważny typ.

OSTRZEŻENIE: Nie ładować baterii jednorazowych.

OSTRZEŻENIE: Unikać narażenia na ekstremalne ciepło lub zimno.

Zużyte baterie należy prawidłowo utylizować. Nie spalać.

OSTRZEŻENIE: Nie otwierać! Ryzyko porażenia prądem. Napięcia w tym sprzęcie są niebezpieczne dla życia. Brak możliwości obsługi przez użytkownika części wewnątrz. Wszystkie czynności serwisowe należy zlecać wykwalifikowanemu personelowi serwisowemu.

Umieścić urządzenie w pobliżu głównego gniazda zasilania i upewnić się, że można łatwo uzyskać dostęp do wyłącznika zasilania.

OSTRZEŻENIE: Użytkowanie przy innym napięciu niż wskazane może spowodować nieodwracalne uszkodzenie produktu i unieważnienie jego gwarancji. Nie zaleca się stosowania adapterów wtyczek AC ponieważ pozwala to na podłączenie nieodpowiedniego napięcia. Jeśli produkt jest wyposażony w odłączany przewód zasilający, używać tylko typu dostarczonego z produktem lub przez lokalnego dystrybutora i/lub sprzedawcę. W przypadku wątpliwości co do prawidłowego napięcia roboczego, należy skontaktować się z lokalnym sprzedawcą.

INFORMACJE DOTYCZĄCE ZGODNOŚCI Z UE: Uprawniony do noszenia znaku CE; Zgodny z dyrektywami: 2014/35/UE; EMC 2014/30/UE; 2011/65/UE; 2012/19/UE; 2009/125/UE; 2006/121/UE; 2014/53/UE.

Deklaracji Zgodności dostępna jest po kontakcie ze sprzedawcą, dystrybutorem lub w głównej siedzibie Klipsch Group, Inc. Informacje kontaktowe dostępne są na stronie: <http://www.klipsch.com/Contact-Us>

To urządzenie jest oznakowane zgodnie z dyrektywą 2012/19/UE dotyczącą odpadów elektrycznych i sprzętu elektronicznego (WEEE). Ten symbol oznacza, że dane urządzenie należy utylizować osobno.

