



# INSTRUKCJA OBSŁUGI

# MONITOR LCD LED

(Monitor LED \*)

\* Monitory LED firmy LG to monitory LCD z podświetleniem LED.  
Przed rozpoczęciem korzystania z urządzenia należy uważnie  
przeczytać instrukcję obsługi. Po przeczytaniu warto ją zachować  
na przyszłość.

24QP500  
24QP550

[www.lg.com](http://www.lg.com)

Copyright © 2020 LG Electronics Inc. Wszelkie prawa zastrzeżone.

# SPIS TREŚCI

LICENCJE.....	2
MONTAŻ I PRZYGOTOWANIE DO PRACY .....	3
KORZYSTANIE Z FUNKCJI MONITORA .....	11
USTAWIENIA UŻYTKOWNIKA .....	13
ROZWIĄZYWANIE PROBLEMÓW .....	24
DANE TECHNICZNE PRODUKTU .....	26

# LICENCJE

Różne licencje mają zastosowanie do różnych modeli. Więcej informacji na temat licencji można znaleźć na stronie [www.lg.com](http://www.lg.com).



Terminy HDMI, HDMI High Definition Multimedia Interface oraz logo HDMI są znakami towarowymi lub zarejestrowanymi znakami towarowymi HDMI Licensing Administrator, Inc. w Stanach Zjednoczonych i innych krajach.

# MONTAŻ I PRZYGOTOWANIE DO PRACY

## PRZESTROGA

- Należy zawsze korzystać z oryginalnych elementów, aby zapewnić bezpieczeństwo i prawidłowe działanie produktu.
- Szkody i obrażenia ciała spowodowane stosowaniem niezatwierdzonych części nie są objęte gwarancją.
- Zaleca się korzystanie z części dostarczonych w zestawie.
- W przypadku użycia przewodów niezatwierdzonych przez firmę LG na monitorze może nie być wyświetlany obraz lub mogą pojawić się na nim zakłócenia.
- Ilustracje zawarte w tym dokumencie przedstawiają standardowe procedury, dlatego elementy na nich prezentowane mogą różnić się od zakupionego produktu.
- Podczas montażu produktu przy użyciu wkrętów nie należy korzystać z substancji takich, jak oleje czy smary. (Może to spowodować uszkodzenie produktu.)
- Użycie zbyt dużej siły podczas dokręcania wkrętów może spowodować uszkodzenie monitora. Spowodowane w ten sposób uszkodzenia nie są objęte gwarancją.
- Nie wolno przenosić monitora w pozycji odwróconej, trzymając go jedynie za podstawę, Ponieważ może on wypaść z podstawy i spowodować obrażenia ciała.
- Nie wolno dotykać ekranu monitora podczas unoszenia lub przenoszenia urządzenia. Siła wywierana na ekran monitora może spowodować jego uszkodzenie.

## UWAGA

- Poszczególne elementy zestawu mogą wyglądać inaczej niż przedstawiono na poniższym rysunku.
- Wszystkie informacje dotyczące produktu zawarte w tej instrukcji obsługi, w tym także dane techniczne, mogą zostać zmienione w celu poprawy jakości produktu, bez powiadomienia.
- Dodatkowe akcesoria są dostępne w sklepach ze sprzętem elektronicznym i za pośrednictwem stron internetowych. Informacje na ich temat można także uzyskać od sprzedawcy, u którego zakupiono produkt.
- Przewód zasilający dołączony do zestawu może być różny w zależności od regionu.

## Obsługiwane sterowniki i oprogramowanie

Możesz ściągnąć i zainstalować najnowszą wersję ze strony internetowej LGE ([www.lg.com](http://www.lg.com)).

Sterowniki i oprogramowanie	Priorytet instalacji
Sterownik monitora	Zalecane
OnScreen Control	Zalecane
Dual Controller	Opcjonalne

## Opis produktu i przycisków



Przycisk joysticka

### Korzystanie z przycisku joysticka

Naciskając przycisk joysticka lub poruszając go palcem w lewo/prawo/góre/dół, można z łatwością sterować funkcjami monitora.

#### Podstawowe funkcje

		<b>Zasilanie włączone</b>	Aby włączyć monitor, naciśnij palcem jeden raz przycisk joysticka.
		<b>Zasilanie wyłączone</b>	Naciśnij i przytrzymaj przycisk joysticka na dłużej niż 3 sekund, aby wyłączyć monitor.
		<b>Regulacja głośności</b>	Głośność można regulować poruszając przyciskiem joysticka w lewo/prawo.

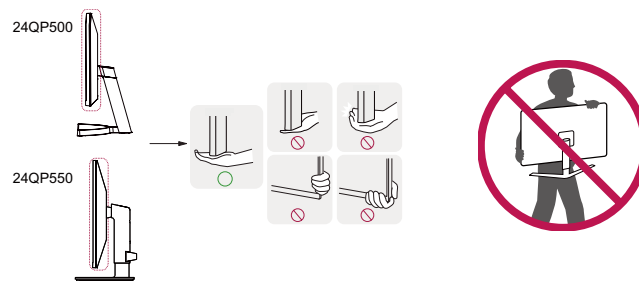
#### ! UWAGA

- Przycisk joysticka znajduje się u dołu monitora.

## Przenoszenie i podnoszenie monitora

Podczas przenoszenia lub podnoszenia monitora należy przestrzegać poniższych instrukcji. Pomogą one uniknąć jego zarysowania lub uszkodzenia, a także zapewnić bezpieczny transport niezależnie od kształtu i rozmiaru urządzenia.

- Przed przeniesieniem monitora zaleca się umieszczenie go w oryginalnym kartonie lub opakowaniu.
- Przed przeniesieniem lub uniesieniem monitora należy odłączyć przewód zasilający i wszystkie inne przewody.
- Monitor należy chwycić mocno u dołu i z boku obudowy. Nie należy chwycić monitora za sam panel.
- Monitor należy trzymać ekranem na zewnątrz, aby zmniejszyć ryzyko jego zarysowania.
- Podczas transportu monitora należy chronić go przed wstrząsami i drganiami.
- Podczas transportu monitor należy trzymać w pozycji pionowej – nie wolno obracać go ani pochylać na bok.

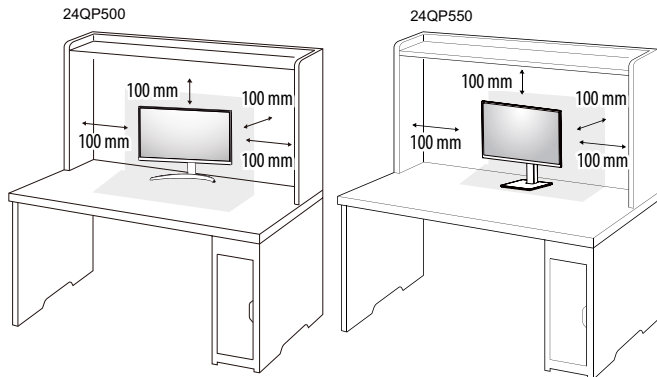


#### ! PRZESTROGA

- Należy w miarę możliwości unikać dotykania ekranu monitora.
  - Niezastosowanie się do tego zalecenia może spowodować uszkodzenie powłoki ekranu albo niektórych pikseli służących do generowania obrazu.
- W przypadku korzystania z panelu monitora bez przymocowanej stopki podstawy używanie przycisku joysticka, znajdującego się na monitorze, może przyczynić się do zachwiania stabilności i upadku monitora, co może spowodować uszkodzenie urządzenia i zranic osoby znajdujące się w pobliżu. Dodatkowo przycisk joysticka może w takich warunkach nie działać prawidłowo.

## Montaż na płaskiej powierzchni

- Podnieś monitor i umieść go na płaskiej powierzchni w pozycji pionowej. Monitor należy ustawić w odległości co najmniej 100 mm od ściany, aby zapewnić właściwą wentylację.

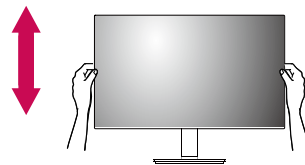


### PRZESTROGA

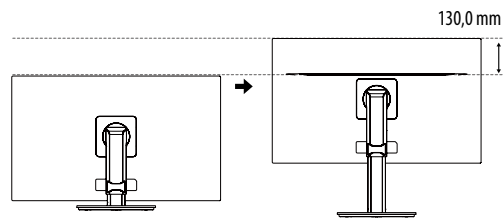
- Przed rozpoczęciem przenoszenia lub montażu monitora należy odłączyć go od zasilania. Istnieje ryzyko porażenia prądem elektrycznym.
- Należy użyć przewodu zasilającego, który został dostarczony w pakiecie razem z produktem. Przewód ten należy podłączyć do uziemionego gniazdka elektrycznego.
- W przypadku, gdy potrzebny jest dodatkowy przewód, należy zakupić go u lokalnego sprzedawcy lub udać się do najbliższego sklepu ze sprzętem elektronicznym.

## Regulacja wysokości podstawy (24QP550)

- 1 W sposób zdecydowany uchwycić monitor obiema rękoma i dokonać regulacji.

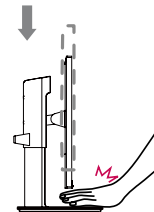


- 2 Wysokość można regulować w zakresie 130,0 mm.



### OSTRZEŻENIE

- Podczas regulacji wysokości ekranu nie należy wkładać palców ani dłoni pomiędzy ekran i podstawę.



## Regulacja kąta

1 Ustaw monitor umieszczony na stopce podstawy w pozycji pionowej.

2 Dostosuj kąt nachylenia ekranu.

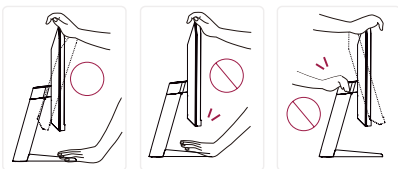
Aby zapewnić sobie wygodę korzystania z urządzenia, można regulować kąt nachylenia ekranu w przód lub tył w zakresie od  $-5^{\circ}$  do  $15^{\circ}$ . (24QP500)

Aby zapewnić sobie wygodę korzystania z urządzenia, można regulować kąt nachylenia ekranu w przód lub tył w zakresie od  $-5^{\circ}$  do  $35^{\circ}$ . (24QP550)

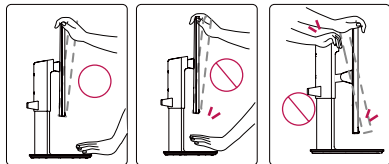
### ! OSTRZEŻENIE

- Aby uniknąć urazów palców podczas regulacji kąta nachylenia ekranu, nie należy trzymać dolnej części obudowy monitora w sposób przedstawiony poniżej.
- Podczas regulacji kąta nachylenia monitora nie należy dotykać ani naciskać obszaru ekranu.

24QP500



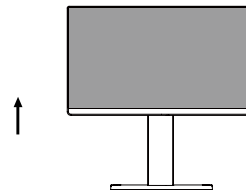
24QP550



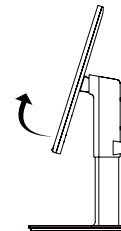
## Funkcja obrotu (24QP550)

Cechą trzpienia jest, iż umożliwia na obrót monitora o 90 stopni zgodnie z ruchem wskazówek zegara oraz 90 stopni przeciwnie do ruchu wskazówek zegara.

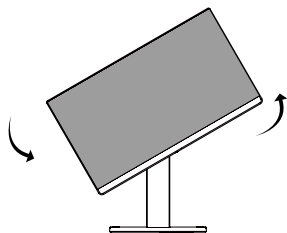
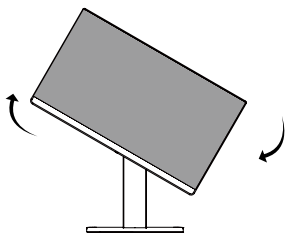
1 Podnieś monitor do maksymalnej wysokości.



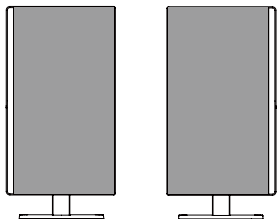
2 Dostosuj kąt monitora, przechylając go w kierunku wskazanym przez strzałkę na ilustracji.



- 3 Obrócić monitor o 90 stopni zgodnie z ruchem wskazówek zegara oraz w przeciwnym, jak pokazano na rysunku.

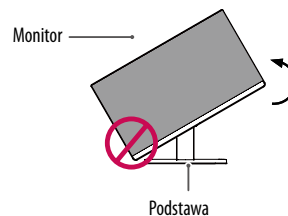
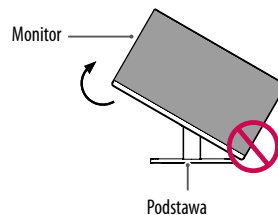


- 4 Zakończyć instalację przez obrócenie monitora o 90 stopni zgodnie z ruchem wskazówek zegara oraz przeciwnym jak pokazo poniżej.



#### ! UWAGA

- Funkcja automatycznego obrotu ekranu nie jest obsługiwana.
- Ekran można łatwo obracać za pomocą klawisza skrótów ekranu dostępnego z poziomu systemu operacyjnego Windows. W niektórych wersjach systemu Windows oraz niektórych sterownikach karty graficznej mogą być wykorzystywane inne ustawienia klawisza obrotu ekranu lub klawisz obrotu może być w ogóle nieobsługiwany.
- Klawisze skrótów ekranu systemu Windows
  - 0°: Ctrl + Alt + przycisk strzałki w górę (↑)
  - 90°: Ctrl + Alt + przycisk strzałki w lewo (←)
  - 180°: Ctrl + Alt + przycisk strzałki w dół (↓)
  - 270°: Ctrl + Alt + przycisk strzałki w prawo (→)

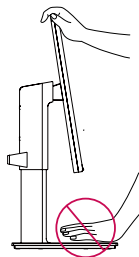


#### ! OSTRZEŻENIE

- W celu uniknięcia zarysowania stopki podstawy podczas obracania monitora należy dopilnować, aby stopka nie stykała się z monitorem.

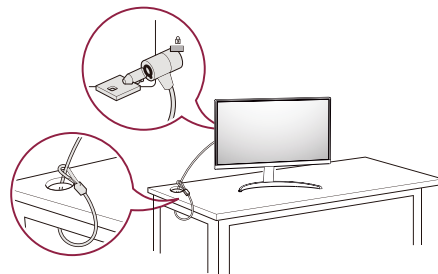
**! OSTRZEŻENIE**

- Należy zachować ostrożność podczas obracania monitora, jeśli jest do niego podłączony przewód.
- Aby uniknąć doznania urazu podczas obracania ekranu, nie należy umieszczać palców między ekranem a stopką podstawy.

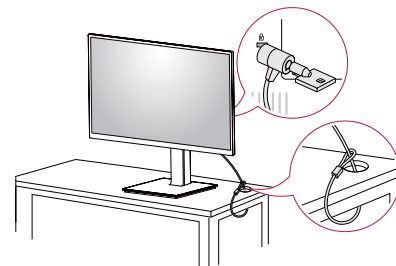
**Korzystanie z blokady Kensington**

System zabezpieczenia Kensington (Kensington) jest umieszczony z tyłu monitora. Więcej informacji dotyczących instalacji oraz korzystania z blokady znajduje się w instrukcji obsługi blokady Kensington oraz na stronie internetowej dostępnej pod adresem <http://www.kensington.com>. Przymocuj monitor do stołu za pomocą kabla systemu zabezpieczającego Kensington.

24QP500



24QP550

**! UWAGA**

- System zabezpieczający Kensington jest wyposażeniem dodatkowym. Dodatkowe akcesoria można nabyć w większości sklepów z artykułami komputerowymi.



## Montaż płyty montażowej

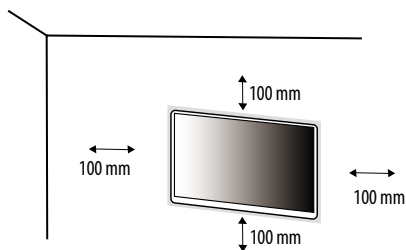
Monitor odpowiada specyfikacjom dotyczącym płyty montażowej oraz innych zgodnych urządzeń.

### ! UWAGA

- Płyta montażowa jest sprzedawana oddzielnie.
- Więcej informacji na temat montażu znajduje się w instrukcji montażu płyty.
- Podczas montażu płyty nie należy stosować zbyt dużej siły, ponieważ może to spowodować uszkodzenie ekranu.
- Przed umieszczeniem monitora w uchwycie ściennym należy zdemontować podstawę, wykonując czynności wymagane do jej zamocowania w odwrotnej kolejności.

## Montaż na ścianie

Monitor należy zamontować w odległości co najmniej 100 mm od ściany oraz pozostawić po obu jego stronach wolną przestrzeń (co najmniej 100 mm), aby zapewnić właściwą wentylację. Szczegółowe instrukcje dotyczące montażu można uzyskać u sprzedawcy. Informacje na temat montażu i ustawiania uchwytu ściennego o regulowanym nachyleniu można również znaleźć w dołączonej do niego instrukcji.



Aby zamontować monitor na ścianie, należy przykręcić uchwyt ścienny (opcjonalny) do tyłu monitora.

Uchwyt ścienny musi być prawidłowo przymocowany do monitora i do ściany.

<b>Montaż ścienny (mm)</b>	100 x 100
<b>Typ wkrętu</b>	M4 x L10
<b>Liczba wkrętów</b>	4
<b>Płyta montażowa (opcjonalnie)</b>	LSW 149

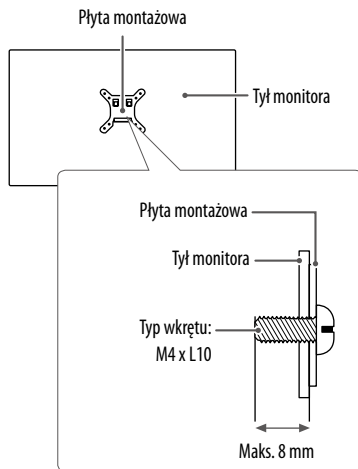
Zdjęcie uchwytu ściennego LSW 149, który jest metalowym urządzeniem do montażu monitora na ścianie.

### ! UWAGA

- Wkręty, które nie spełniają wymagań standardu VESA, mogą uszkodzić urządzenie i spowodować upadek monitora. Firma LG Electronics nie odpowiada za jakiegokolwiek wypadki związane z użyciem wkrętów niezgodnych ze standardem VESA.
- W skład zestawu do montażu ściennego wchodzi instrukcja montażu i wszystkie niezbędne części.
- Uchwyt ścienny jest wyposażeniem dodatkowym. Dodatkowe akcesoria można nabyć u lokalnego sprzedawcy.
- Długość wkrętu może być różna w zależności od modelu uchwytu ściennego. Użycie wkrętów dłuższych od standardowych może spowodować powstanie uszkodzeń wewnątrz produktu.
- Więcej informacji można znaleźć w instrukcji obsługi uchwytu ściennego.

**PRZESTROGA**

- Przed rozpoczęciem przenoszenia lub montażu monitora należy odłączyć przewód zasilający, aby uniknąć porażenia prądem.
- W przypadku montażu monitora na suficie lub pochylonej ścianie może on spaść, powodując obrażenia ciała u osób znajdujących się w pobliżu. Do montażu należy użyć uchwyty ściennego dopuszczonego przez firmę LG do użytku z danym modelem urządzenia. W razie potrzeby należy skonsultować się z lokalnym sprzedawcą lub technikiem.
- Użycie zbyt dużej siły podczas dokręcania wkrętów może spowodować uszkodzenie monitora. Spowodowane w ten sposób uszkodzenia nie są objęte gwarancją.
- Zaleca się korzystanie z uchwyty ściennego i wkrętów zgodnych ze standardem VESA. Uszkodzenia wynikłe z użycia nieprawidłowych akcesoriów lub niewłaściwego wykorzystania akcesoriów nie są objęte gwarancją.
- Długość każdego zamontowanego wkrętu, mierzona z tyłu monitora, powinna wynosić nie więcej niż 8 mm.



# KORZYSTANIE Z FUNKCJI MONITORA

- Produkt przedstawiony na ilustracjach w tej instrukcji może się różnić wyglądem od zakupionego przez użytkownika.

Naciśnij przycisk joysticka, wybierz kolejno **Ustawienia** → **Źródło**, a następnie wybierz sygnał źródłowy.

## PRZESTROGA

- Nie wolno zbyt długo naciskać ekranu monitora. Może to spowodować zniekształcenie obrazu.
- Nie wolno wyświetlać na ekranie nieruchomych obrazów przez dłuższy czas. Może to spowodować wypalenie się obrazu na ekranie. W miarę możliwości należy korzystać z komputerowego wygaszacza ekranu.
- Podłączając przewód zasilający do gniazdka sieciowego, należy skorzystać z przedłużacza z uzziemieniem (3 otwory) lub gniazdka z uzziemieniem.
- W niskiej temperaturze otoczenia ekran może migotać po włączeniu. To normalne zjawisko.
- Na ekranie mogą czasami pojawiać się czerwone, zielone lub niebieskie kropki. To normalne zjawisko.

## Podłączanie do komputera

- Ten monitor obsługuje funkcję Plug and Play\*.

\* Plug and Play: Funkcja, która umożliwia dodanie urządzenia do komputera bez konieczności przeprowadzania ponownej konfiguracji komputera i ręcznej instalacji dodatkowych sterowników.

## Połączenie HDMI

To połączenie umożliwia przesyłanie cyfrowych sygnałów audio i wideo z komputera do monitora.

## PRZESTROGA

- W przypadku korzystania z przewodu DVI–HDMI / DP (DisplayPort) – HDMI mogą występować problemy ze zgodnością.
- Należy korzystać z certyfikowanego przewodu z logo HDMI. W przypadku używania niecertyfikowanego przewodu HDMI może wystąpić problem z wyświetlaniem obrazu lub błąd połączenia.
- Zalecane typy przewodu HDMI
  - Przewód High-Speed HDMI™ /™™
  - Przewód High-Speed HDMI™ /™™ z obsługą sieci Ethernet

## Połączenie DisplayPort

To połączenie umożliwia przesyłanie cyfrowych sygnałów audio i wideo z komputera do monitora.

## UWAGA

- Sygnał wideo lub audio może nie być dostępny w zależności od wersji portów DP (DisplayPort) komputera.
- W przypadku korzystania z karty graficznej ze złączem Mini DisplayPort zaleca się użycie przewodu Mini DP–DP (Mini DisplayPort – DisplayPort) lub przejściówki do łączenia przewodu DisplayPort 1.4. (Do nabycia oddzielnie)

## Podłączanie urządzeń audio-wideo

### Połączenie HDMI

Połączenie HDMI umożliwia przesyłanie cyfrowych sygnałów audio i wideo z urządzenia audio-wideo do monitora.

#### ! UWAGA

- W przypadku korzystania z przewodu DVI–HDMI / DP (DisplayPort) – HDMI mogą występować problemy ze zgodnością.
- Należy korzystać z certyfikowanego przewodu z logo HDMI. W przypadku używania niecertyfikowanego przewodu HDMI może wystąpić problem z wyświetlaniem obrazu lub błąd połączenia.
- Zalecane typy przewodu HDMI
  - Przewód High-Speed HDMI™/TM
  - Przewód High-Speed HDMI™/TM z obsługą sieci Ethernet

## Podłączanie urządzeń peryferyjnych

### Podłączanie słuchawek

Urządzenia peryferyjne można podłączać do monitora za pomocą portu słuchawek.

#### ! UWAGA

- Urządzenia peryferyjne są do nabycia osobno.
- W zależności od ustawień dźwięku wybranych w komputerze oraz w urządzeniu zewnętrznym możliwość korzystania ze słuchawek oraz głośnika może być ograniczona.
- W przypadku korzystania ze słuchawek z wtykiem kątowym mogą występować problemy z podłączeniem innych urządzeń zewnętrznych do monitora. Dlatego zaleca się korzystanie ze słuchawek z wtykiem prostym.



Wtyk kątowy



Prosty  
(zalecany)

# USTAWIENIA UŻYTKOWNIKA

## ! UWAGA

- Menu ekranowe monitora użytkownika może się nieco różnić od przedstawionego w tej instrukcji.

## Aktywacja menu głównego



- 1 Naciśnij przycisk joysticka u dołu monitora.
- 2 Przesuwaj joystick w górę/dół oraz w prawo/lewo, aby wybrać poszczególne opcje.
- 3 Naciśnij jeszcze raz przycisk joysticka, aby wyjść z menu głównego.

Przycisk	Stan menu	Opis
	<b>Menu główne jest nieaktywne</b>	Aktywacja menu głównego.
	<b>Menu główne jest aktywne</b>	Wyjście z menu głównego. (Przytrzymanie przycisku przez ponad 3 sekund w celu wyłączenia monitora: Monitor można wyłączyć w ten sposób w dowolnym momencie, także wtedy, gdy włączone jest menu ekranowe).
	◀ <b>Menu główne jest nieaktywne</b>	Regulacja głośności monitora.
	◀ <b>Menu główne jest aktywne</b>	Dostęp do funkcji <b>Źródło</b> .
	▶ <b>Menu główne jest nieaktywne</b>	Regulacja głośności monitora.
	▶ <b>Menu główne jest aktywne</b>	Dostęp do funkcji <b>Ustawienia</b> .
	▲ <b>Menu główne jest nieaktywne</b>	Wyświetla informacje dotyczące bieżącego wejścia.
	▲ <b>Menu główne jest aktywne</b>	Wyłączanie monitora.
	▼ <b>Menu główne jest nieaktywne</b>	Wyświetla informacje dotyczące bieżącego wejścia.
	▼ <b>Menu główne jest aktywne</b>	Zapewnia dostęp do funkcji <b>Tryb Obrazu</b> .

## Funkcje menu głównego



Menu główne	Opis
Źródło	Ustawienie trybu sygnału wejściowego.
Wyłącz zasilanie	Wyłączanie monitora.
Ustawienia	Konfiguracja ustawień ekranu.
Tryb Obrazu	Umożliwia ustawienie trybu obrazu.
Wyjście	Wyjście z menu głównego.

## Ustawienia w menu

- 1 Aby wyświetlić menu ekranowe, naciśnij przycisk joysticka u dołu monitora, a następnie przejdź do **Ustawienia**.
- 2 Przesuwaj joystick w górę/dół oraz w prawo/lewo, aby wybrać poszczególne opcje.
- 3 Aby powrócić do wyższego poziomu menu lub ustawić inne pozycje menu, przesunij przycisk joysticka w stronę strzałki ◀ lub naciśnij joystick (Ⓜ).
- 4 Jeśli chcesz wyjść z menu ekranowego, przesuwaj joystick w stronę strzałki ◀ do momentu wyjścia z menu.



Szybkie Ustawienia



Źródło



Obraz




Ogólne

## Szybkie Ustawienia

Ustawienia > Szybkie Ustawienia	Opis	
Jasność	Umożliwia dostosowanie kontrastu i jasności ekranu.	
Kontrast		
Głośność	Umożliwia dostosowanie poziomu głośności.	
	<p><b>! UWAGA</b></p> <ul style="list-style-type: none"> <li>Funkcje <b>Wyciszenie / Wł. dźwięk</b> można dostosować, naciskając strzałkę ▼ na przycisku joysticka w menu Głośność.</li> </ul>	
Temp.Kol.	<b>Ust. Własne</b>	Użytkownik może dostosować kolor, wybierając odcień czerwony, zielony lub niebieski.
	<b>Ciepła</b>	Ustawienie bardziej czerwonej tonacji kolorów ekranu.
	<b>Średnia</b>	Ustawienie tonacji kolorów ekranu pomiędzy czerwoną a niebieską.
	<b>Zimna</b>	Ustawienie bardziej niebieskiej tonacji kolorów ekranu.
	<b>Ręcznie</b>	Wówczas użytkownik może wyregulować dokładnie temperaturę barwową.

## Źródło

Ustawienia > Źródło	Opis	
Lista wejść	Wybór trybu sygnału wejściowego.	
Proporcje obrazu	Dostosowanie proporcji ekranu.	
	<b>Pełna szerokość</b>	Wyświetlanie filmu w trybie szerokoe ekranowym niezależnie od wejściowego sygnału wideo.
	<b>Oryginalny</b>	Wyświetlenie filmu w proporcjach właściwych dla wejściowego sygnału wideo.
	<b>1:1 Piksel</b>	Oryginalny rozmiar obrazu; nie są wprowadzane zmiany proporcji obrazu.
	 <b>UWAGA</b> <ul style="list-style-type: none"><li>• W przypadku zalecanej rozdzielczości (2560 x 1440) obraz na ekranie może wyglądać tak samo w trybach <b>Pełna szerokość</b>, <b>Oryginalny</b> i <b>1:1 Piksel</b>.</li><li>• Brak <b>1:1 Piksel</b> menu w trybie <b>FreeSync</b>. (Idź do <b>Obraz</b> → <b>Regulacja Gra</b> → <b>FreeSync</b>, ustaw od <b>Wł.</b> do <b>Wył.</b>)</li></ul>	



## Obraz

### ! UWAGA


- Jeżeli **Tryb Obrazu** jest zmieniony, ekran może migotać lub rozdzielczość ekranu komputera może być zakłócona.

Ustawienia > Obraz	Opis	
Tryb Obrazu	<b>Ust. Własne</b>	Umożliwia dostosowanie poszczególnych elementów.
	<b>Żywy</b>	Zwiększa kontrast, jasność i ostrość w celu wyświetlania żywych obrazów.
	<b>Efekt HDR</b>	Optymalizuje działanie ekranu dla szerokiego zakresu dynamiki.
	<b>Czytelnik</b>	Optymalizuje ekran, aby móc przeglądać dokumenty. Możesz rozjaśnić ekran w menu OSD.
	<b>Kino</b>	Optymalizacja ekranu pod kątem filmów.
	<b>FPS</b>	Ten tryb jest zoptymalizowany dla gier FPS.
	<b>RTS</b>	Ten tryb jest zoptymalizowany dla Gra RTS.
	<b>Daltonizm</b>	Ten tryb przeznaczony jest dla użytkowników, którzy nie rozróżniają pomiędzy czerwonym a zielonym. Umożliwia on użytkownikom z daltonizmem rozróżnienie pomiędzy tymi dwoma kolorami.

## [Tryb obrazu w przypadku sygnału HDR]

Ustawienia > Obraz	Opis	
Tryb Obrazu	<b>Ust. Własne</b>	Umożliwia dostosowanie poszczególnych elementów.
	<b>Żywy</b>	Optymalizuje obraz pod kątem żywych kolorów HDR.
	<b>Kino</b>	Optymalizuje obraz pod kątem wideo w technologii HDR.
	<b>FPS</b>	Ten tryb jest zoptymalizowany pod kątem gier FPS. Sprawdza się w przypadku bardzo ciemnych gier FPS.
	<b>RTS</b>	Ten tryb jest zoptymalizowany pod kątem gier RTS.
	<p><b>! UWAGA</b></p> <ul style="list-style-type: none"> <li>• Zawartość HDR może nie być wyświetlana prawidłowo zależnie od ustawień systemu operacyjnego Windows 10; należy sprawdzić, czy dla ustawienia HDR w systemie Windows wybrano wartość Wł. czy Wyl.</li> <li>• Gdy funkcja HDR jest włączona, zależnie od wydajności karty graficznej, tekst lub obraz mogą mieć niską jakość.</li> <li>• Gdy funkcja HDR jest włączona, zależnie od wydajności karty graficznej, mogą występować zakłócenia lub migotanie obrazu podczas zmiany źródła bądź włączania i wyłączania zasilania.</li> </ul>	

Ustawienia > Obraz	Opis		
Regulacja Obrazu	<b>Jasność</b>	Umożliwia dostosowanie kontrastu i jasności ekranu.	
	<b>Kontrast</b>		
	<b>Ostrość</b>	Dostosowanie ostrości ekranu.	
	<b>SUPER RESOLUTION+</b>	<b>Wysoki</b>	Optymalizacja ekranu zapewniająca krystalicznie czysty obraz. Idealny do gier i filmów w wysokiej rozdzielczości.
		<b>Średni</b>	Optymalizacja ekranu zapewniająca komfort oglądania obrazu o średnich parametrach (między trybem niskim i wysokim). Sprawdza się w przypadku filmów amatorskich i w jakości SD.
		<b>Niski</b>	Optymalizuje ekran tak, aby obraz był płynny i naturalny. Najlepszy do zdjęć oraz filmów o małej dynamice ruchu.
		<b>Wył.</b>	Wyświetlanie najczęściej używanego ustawienia. Wyłącza funkcję <b>SUPER RESOLUTION+</b> .
		<p><b>! UWAGA</b></p> <ul style="list-style-type: none"> <li>Funkcja ta powoduje zwiększenie ostrości obrazów o niskiej rozdzielczości, dlatego nie jest zalecane używanie jej w przypadku normalnego tekstu lub ikon pulpitu. Może to spowodować uzyskanie obrazów o niepotrzebnie dużej ostrości.</li> </ul>	
	<b>Poziom Czerni</b>	Umożliwia ustawienie poziomu kompensacji (tylko HDMI). <ul style="list-style-type: none"> <li>Kompensacja: w przypadku sygnału wideo to ustawienie pozwala uzyskać możliwie najciemniejszy ekran monitora.</li> </ul>	
		<b>Wysoki</b>	Utrzymuje bieżący współczynnik kontrastu ekranu.
<b>Niski</b>		Obniża poziom czerni i podnosi poziom bieli względem bieżącego współczynnika kontrastu ekranu.	
<b>DFC</b>	<b>Wł.</b>	Automatyczne dostosowanie jasności w oparciu o używany monitor.	
	<b>Wył.</b>	Wyłączenie funkcji <b>DFC</b> .	

Ustawienia > Obraz	Opis		
Regulacja Gra	<b>Czas Odpowiedzi</b>	<p>Ustawienie czasu odpowiedzi dla wyświetlanych obrazów w oparciu o prędkość odtwarzanych obrazów na ekranie.</p> <p>W normalnych warunkach zaleca się korzystanie z ustawienia Szybki. W przypadku dynamicznych obrazów zaleca się korzystanie z ustawienia Szybszy.</p> <p>Wybór ustawienia Szybszy może spowodować pojawienie się pozostałości nieruchomego obrazu.</p>	
		<b>Szybszy</b>	Ustawienie wartości szybszy dla czasu odpowiedzi.
		<b>Szybki</b>	Ustawienie wartości Szybki dla czasu odpowiedzi.
		<b>Normalny</b>	Ustawienie wartości normalny dla czasu odpowiedzi.
		<b>Wył.</b>	Funkcja poprawy czasu odpowiedzi nie jest używana.
	<b>FreeSync</b>	<p>Zapewnia płynność i naturalność obrazów poprzez synchronizację częstotliwości pionowej sygnału wejściowego z sygnałem wyjściowym.</p>	
		<p> <b>PRZESTROGA</b></p> <ul style="list-style-type: none"> <li>• Obsługiwany interfejs: DisplayPort,HDMI.</li> <li>• Obsługiwana karta graficzna: Karta graficzna, która obsługuje AMD FreeSyn jest niezbędna.</li> <li>• Obsługiwana wersja. Upewnij się, że zaktualizowano kartę graficzną do ostatniej wersji.</li> <li>• W celu poznania szczegółów, przejdź do strony AMD <a href="http://www.amd.com/FreeSync">http://www.amd.com/FreeSync</a>.</li> </ul>	
		<b>Wł.</b>	Włączanie funkcji <b>FreeSync</b> .
	<b>Kontrola Czerni</b>	<b>Wył.</b>	Wyłączanie funkcji <b>FreeSync</b> .
		<p>Możesz kontrolować poziom czerni, aby rozjaśnić ciemne sceny.</p> <p>Zwiększenie wartości <b>Kontrola Czerni</b> powoduje rozjaśnienie obszarów niskiego poziomu szarości na ekranie. (Można wówczas łatwo rozróżnić obiekty w ciemnych grach).</p> <p>Zmniejszenie wartości <b>Kontrola Czerni</b> powoduje przyciemnienie obszarów niskiego poziomu szarości i zwiększa dynamikę kontrastu na ekranie.</p>	

Ustawienia > Obraz	Opis		
Regulacja Koloru	Gamma	Tryb 1, Tryb 2, Tryb 3	Im wyższa wartość parametru gamma, tym ciemniejszy jest obraz. Z kolei im niższa wartość parametru gamma, tym jaśniejszy jest obraz.
		Tryb 4	Jeśli nie trzeba regulować parametru gamma, należy wybrać opcję <b>Tryb 4</b> .
	Temp.Kol.	Umożliwia ustawienie własnej temperatury barwowej.	
		<b>Ust. Własne</b>	Użytkownik może dostosować kolor, wybierając odcień czerwony, zielony lub niebieski.
		<b>Ciepła</b>	Ustawienie bardziej czerwonej tonacji kolorów ekranu.
		<b>Średnia</b>	Ustawienie tonacji kolorów ekranu pomiędzy czerwoną a niebieską.
		<b>Zimna</b>	Ustawienie bardziej niebieskiej tonacji kolorów ekranu.
	<b>Ręcznie</b>	Wówczas użytkownik może wyregulować dokładnie temperaturę barwową.	
	<b>Czerwony/Zielony/Niebieski</b>	Umożliwia dostosowanie obrazu poprzez określenie poziomów kolorów: czerwonego, zielonego i niebieskiego.	
	<b>6 Kolorów</b>	Umożliwia uzyskanie pożądanego kolorów poprzez dostosowanie barwy i nasycenia 6 kolorów (Czerwony, Zielony, Niebieski, Błękitny, Amarantowy i Żółty) oraz zapisanie ustawień.	
<b>Odcień</b>		Dostosowanie tonacji ekranu.	
<b>Nasycenie</b>		Dostosowanie nasycenia kolorów wyświetlanych na ekranie. Im niższa wartość, tym mniejsze nasycenie i jaśniejsze kolory. Im wyższa wartość, tym większe nasycenie i ciemniejsze kolory.	
Resetuj obraz	<b>Chcesz zresetować ustawienia obrazu?</b>	<b>Tak</b>	Przywraca ustawienia domyślne.
		<b>Nie</b>	Anuluje wybraną operację.

## Ogólne

Ustawienia > Ogólne	Opis	
<b>Język</b>	Wybór języka menu ekranowego.	
<b>SMART ENERGY SAVING</b>	Oszczędza energię poprzez użycie algorytmu kompensacji jasności.	
	<b>Wysoki</b>	Oszczędzanie energii za pomocą funkcji <b>SMART ENERGY SAVING</b> o wysokiej wydajności.
	<b>Niski</b>	Oszczędzanie energii za pomocą funkcji <b>SMART ENERGY SAVING</b> o niskiej wydajności.
	<b>Wył.</b>	Powoduje wyłączenie tej funkcji.
	<p><b>! UWAGA</b></p> <ul style="list-style-type: none"> <li>• Poziom oszczędzania energii może różnić się zależnie od panelu i jego dostawcy.</li> <li>• W przypadku wybrania dla opcji <b>SMART ENERGY SAVING</b> ustawienia <b>Wysoki</b> lub <b>Niski</b>, luminancja monitora jest niższa lub wyższa w zależności od źródła.</li> </ul>	
<b>Dioda LED zasilania</b>	Włączenie/wyłączenie wskaźnika zasilania u dołu monitora.	
	<b>Wł.</b>	Wskaźnik zasilania jest włączany automatycznie.
	<b>Wył.</b>	Wskaźnik zasilania jest wyłączony.
	<p><b>! UWAGA</b></p> <ul style="list-style-type: none"> <li>• Kiedy funkcja Dioda LED zasilania jest włączona, działanie jest następujące: <ul style="list-style-type: none"> <li>- Urządzenie włączone: Biały</li> <li>- Tryb uśpienia (Tryb gotowości): Biały migający</li> <li>- Urządzenie wyłączone: Wył.</li> </ul> </li> </ul>	
<b>Automatyczne Wył.</b>	Automatyczne wyłączanie monitora w przypadku braku ruchu na monitorze w określonym czasie. Ustawienie czasu funkcji automatycznego wyłączania. ( <b>Wył., 4 Godz., 6 Godz. lub 8 Godz.</b> )	
<b>Wersja DisplayPort</b>	Należy ustawić dla opcji Wersja DisplayPort wartość zgodną z wersją podłączonego urządzenia zewnętrznego. ( <b>1.4, 1.2 i 1.1</b> ) Aby korzystać z funkcji HDR, należy wybrać ustawienie <b>1.4</b> .	

Ustawienia > Ogólne	Opis	
OSD Zablokuj	Opcja ta wyłącza konfigurację elementów menu.	
	<b>Wł.</b>	Uruchamia <b>OSD Zablokuj</b> .
	<b>Wył.</b>	Wyłącza <b>OSD Zablokuj</b> .
	<p><b>! UWAGA</b></p> <ul style="list-style-type: none"> <li>Wszystkie funkcje są wyłączone z wyjątkiem: Jasność, Kontrast, Głośność, Listy Wejściowej, Proporcje Obrazu, OSD Zablokuj oraz Informacje.</li> </ul>	
Informacje	Zostaną wyświetlone następujące informacje na temat monitora: <b>Całkowity czas pracy</b> i <b>Rozdzielczość</b> .	
Zresetuj do ustawień początkowych	Czy chcesz zresetować ustawienia?	
	<b>Tak</b>	Przywraca ustawienia domyślne.
	<b>Nie</b>	Anulowanie resetowania.

# ROZWIĄZYWANIE PROBLEMÓW

<b>Obraz nie jest wyświetlany na ekranie.</b>	
Czy monitor jest podłączony do zasilania?	<ul style="list-style-type: none"> <li>• Sprawdź, czy przewód zasilający jest prawidłowo podłączony do gniazda sieciowego.</li> </ul>
Czy dioda zasilania świeci?	<ul style="list-style-type: none"> <li>• Sprawdź, czy przewód zasilający został prawidłowo podłączony, a następnie naciśnij przycisk zasilania.</li> </ul>
Czy zasilanie jest włączone, a dioda zasilania świeci na biało?	<ul style="list-style-type: none"> <li>• Sprawdź, czy podłączone wejście jest włączone (<b>Ustawienia &gt; Źródło</b>).</li> </ul>
Czy wyświetlany jest komunikat <b>Brak Sygnału</b> ?	<ul style="list-style-type: none"> <li>• Ten komunikat jest wyświetlany na ekranie w przypadku braku przewodu sygnałowego łączącego komputer z monitorem lub w przypadku rozłączenia tego przewodu. Sprawdź przewód i podłącz go ponownie.</li> </ul>
Czy wyświetlany jest komunikat <b>Sygnał Nieprawidłowy</b> ?	<ul style="list-style-type: none"> <li>• Ten komunikat jest wyświetlany, gdy sygnały przesyłane z komputera (karty graficznej) znajdują się poza zakresem poziomej lub pionowej częstotliwości monitora. Aby ustawić prawidłową częstotliwość, zapoznaj się z sekcją Dane techniczne produktu tej instrukcji obsługi.</li> </ul>
<b>Obraz jest niestabilny i drga. Obrazy wyświetlane na monitorze pozostawiają po sobie ślady w tle.</b>	
Czy została wybrana odpowiednia rozdzielczość?	<ul style="list-style-type: none"> <li>• Jeśli wybrana rozdzielczość to HDMI 1080i 60/50 Hz (z przeplotem), obraz może drgać. Zmień rozdzielczość na 1080p lub zalecaną rozdzielczość.</li> <li>• Wybór rozdzielczości innej niż zalecana (optymalna) może sprawić, że tekst będzie rozmazany, a ekran przyciemniony, obcięty lub przesunięty.</li> <li>• Sposoby wyboru ustawień mogą się różnić w zależności od komputera lub systemu operacyjnego, a niektóre rozdzielczości mogą nie być dostępne w zależności od wydajności karty graficznej. W takim przypadku należy skontaktować się z producentem komputera lub karty graficznej w celu uzyskania pomocy.</li> </ul>
Czy obraz jest widoczny na monitorze nawet po jego wyłączeniu?	<ul style="list-style-type: none"> <li>• Wyświetlanie na monitorze przez długi czas nieruchomego obrazu może spowodować uszkodzenie ekranu, czego wynikiem jest obraz pozostający na monitorze.</li> <li>• Aby wydłużyć okres eksploatacji monitora, należy korzystać z wygaszacza ekranu.</li> </ul>
Czy na ekranie są widoczne kropki?	<ul style="list-style-type: none"> <li>• Podczas korzystania z monitora na ekranie mogą być widoczne pojedyncze kolorowe piksele (czerwone, zielone, niebieskie, białe lub czarne). To normalne zjawisko w przypadku ekranów LCD. Nie jest to błąd ani problem z działaniem monitora.</li> </ul>
<b>Niektóre funkcje są wyłączone.</b>	
Czy po naciśnięciu przycisku Menu niektóre funkcje nie są dostępne?	<ul style="list-style-type: none"> <li>• Menu ekranowe jest zablokowane. Wyłącz funkcję <b>OSD Zablokuj</b> w menu <b>Ogólne</b>.</li> </ul>



Czy na ekranie jest wyświetlany komunikat „Znaleziono nieznan monitor Plug and Play (VESA DDC)”?	
Czy w komputerze zainstalowano sterowniki urządzenia?	<ul style="list-style-type: none"> <li>• Upewnij się, że zainstalowałeś sterownik wyświetlacza z naszej strony internetowej: <a href="http://www.lg.com">http://www.lg.com</a>.</li> <li>• Sprawdź, czy karta graficzna obsługuje funkcję Plug and Play.</li> </ul>
Brak dźwięku z portu słuchawek.	
Czy wyświetlany jest obraz, ale nie ma dźwięku?	<ul style="list-style-type: none"> <li>• Sprawdź, czy przewody są prawidłowo podłączone do portu słuchawek.</li> <li>• Spróbuj zwiększyć głośność za pomocą joysticka.</li> <li>• Ustaw monitor, którego używasz, jako wyjście audio komputera. (Ustawienia mogą się różnić w zależności od systemu operacyjnego urządzenia).</li> </ul>

**! UWAGA**

- LED może być włączona wraz z ustawieniami menu OSD.  
Ustawienia – Ogólne – Dioda LED zasilania – Wł.

# DANE TECHNICZNE PRODUKTU

24QP500

<b>Głębia kolorów</b>	Obsługa koloru 8-bitowego i 10-bitowego.	
<b>Rozdzielczość</b>	Maks. obsługiwana rozdzielczość	2560 x 1440 / 75 Hz
	Zalecana rozdzielczość	2560 x 1440 / 60 Hz
<b>Zasilanie</b>	Moc znamionowa	19 V --- 1,3 A
	Zużycie energii	Urządzenie włączone: 19 W typ. (warunek ujawnienia problemu) * Tryb uśpienia (Tryb gotowości) ≤ 0,5 W ** Urządzenie wyłączone: ≤ 0,3 W
<b>Zasilacz AC/DC</b>	<p>Typ ADS-25SFA-19-3 1902SE, SHENZHEN HONOR ELECTRONIC                  Lub typ ADS-25FSF-19 1902SEPCU-1, SHENZHEN HONOR ELECTRONIC                  Lub typ ADS-25FSF-19 1902SEBPR-1, SHENZHEN HONOR ELECTRONIC                  Lub typ ADS-25FSF-19 1902SEPI-1, SHENZHEN HONOR ELECTRONIC                  Lub typ ADS-25FSF-19 1902SEPG-1, SHENZHEN HONOR ELECTRONIC                  Lub typ ADS-25FSF-19 1902SEPB-1, SHENZHEN HONOR ELECTRONIC                  Lub typ LCAP21, LIEN CHANG ELECTRONIC ENTERPRISE                  Lub typ LCAP26-A, LIEN CHANG ELECTRONIC ENTERPRISE                  Lub typ LCAP26-E, LIEN CHANG ELECTRONIC ENTERPRISE                  Lub typ LCAP26-I, LIEN CHANG ELECTRONIC ENTERPRISE                  Lub typ LCAP26-B, LIEN CHANG ELECTRONIC ENTERPRISE                  Lub typ AD10560LF, PI Electronics (H.K.) Ltd.                  Lub typ AD2139520, PI Electronics (H.K.) Ltd.                  Lub typ AD2139620, PI Electronics (H.K.) Ltd.                  Moc wyjściowa: 19 V --- 1,3 A</p>	

<b>Zalecane warunki</b>	Warunki eksploatacji	Temperatura	Od 0 °C do 40 °C
		Wilgotność	Poniżej 80 %
	Warunki przechowywania	Temperatura	Od -20 °C do 60 °C
		Wilgotność	Poniżej 85 %
<b>Wymiary</b>	Rozmiar monitora (szerokość x wysokość x głębokość)		
	Z podstawą	540,1 x 413,2 x 211,5 (mm)	
	Bez podstawy	540,1 x 321,1 x 41,9 (mm)	
<b>Masa (bez opakowania)</b>	Z podstawą	4 kg	
	Bez podstawy	3,4 kg	

Dane techniczne mogą zostać zmienione bez wcześniejszego powiadomienia.

Symbol ~ oznacza prąd przemienny, a symbol — — — prąd stały.

Poziom zużycia energii elektrycznej zależy od warunków eksploatacji i ustawień monitora.

\* Tryb włączania poboru mocy jest obliczany za pomocą standardu testowania LGE (W pełni biały wzór, maksymalna rozdzielczość).

\*\* Monitor przejdzie w Stan Uśpienia w ciągu kilku minut (maks. 5 minut).

# DANE TECHNICZNE PRODUKTU

24QP550

<b>Głębia kolorów</b>	Obsługa koloru 8-bitowego i 10-bitowego.	
<b>Rozdzielczość</b>	Maks. obsługiwana rozdzielczość	2560 x 1440 / 75 Hz
	Zalecana rozdzielczość	2560 x 1440 / 60 Hz
<b>Zasilanie</b>	Moc znamionowa	19 V --- 1,3 A
	Zużycie energii	Urządzenie włączone: 19 W typ. (warunek ujawnienia problemu) * Tryb uśpienia (Tryb gotowości) ≤ 0,5 W ** Urządzenie wyłączone: ≤ 0,3 W
<b>Zasilacz AC/DC</b>	<p>Typ ADS-25SFA-19-3 1902SE, SHENZHEN HONOR ELECTRONIC                  Lub typ ADS-25FSF-19 1902SEPCU-1, SHENZHEN HONOR ELECTRONIC                  Lub typ ADS-25FSF-19 1902SEBPR-1, SHENZHEN HONOR ELECTRONIC                  Lub typ ADS-25FSF-19 1902SEPI-1, SHENZHEN HONOR ELECTRONIC                  Lub typ ADS-25FSF-19 1902SEPG-1, SHENZHEN HONOR ELECTRONIC                  Lub typ ADS-25FSF-19 1902SEPB-1, SHENZHEN HONOR ELECTRONIC                  Lub typ LCAP21, LIEN CHANG ELECTRONIC ENTERPRISE                  Lub typ LCAP26-A, LIEN CHANG ELECTRONIC ENTERPRISE                  Lub typ LCAP26-E, LIEN CHANG ELECTRONIC ENTERPRISE                  Lub typ LCAP26-I, LIEN CHANG ELECTRONIC ENTERPRISE                  Lub typ LCAP26-B, LIEN CHANG ELECTRONIC ENTERPRISE                  Lub typ AD10560LF, PI Electronics (H.K.) Ltd.                  Lub typ AD2139520, PI Electronics (H.K.) Ltd.                  Lub typ AD2139620, PI Electronics (H.K.) Ltd.                  Moc wyjściowa: 19 V --- 1,3 A</p>	

<b>Zalecane warunki</b>	Warunki eksploatacji	Temperatura	Od 0 °C do 40 °C
		Wilgotność	Poniżej 80 %
	Warunki przechowywania	Temperatura	Od -20 °C do 60 °C
		Wilgotność	Poniżej 85 %
<b>Wymiary</b>	Rozmiar monitora (szerokość x wysokość x głębokość)		
	Z podstawą	540,1 x 506 x 240 (mm)	
	Bez podstawy	540,1 x 321,1 x 41,9 (mm)	
<b>Masa (bez opakowania)</b>	Z podstawą	5,5 kg	
	Bez podstawy	3,4 kg	

Dane techniczne mogą zostać zmienione bez wcześniejszego powiadomienia.

Symbol ~ oznacza prąd przemienny, a symbol — prąd stały.

Poziom zużycia energii elektrycznej zależy od warunków eksploatacji i ustawień monitora.

\* Tryb włączania poboru mocy jest obliczany za pomocą standardu testowania LGE (W pełni biały wzór, maksymalna rozdzielczość).

\*\* Monitor przejdzie w Stan Uśpienia w ciągu kilku minut (maks. 5 minut).

## Fabryczny tryb obsługi (Tryby Ustawienia wstępne, PC)

DisplayPort

Tryby ustawień wstępnych	Częstotliwość pozioma (kHz)	Częstotliwość pionowa (Hz)	Polaryzacja (poz./pion.)	Uwagi
640 x 480	31,469	59,94	-/-	
800 x 600	37,879	60,317	+/+	
1024 x 768	48,363	60	-/-	
1152 x 864	54,347	60,05	+/+	
1280 x 720	45,00	60,00	+/+	
1280 x 800	49,702	59,810	-/+	
1280 x 1024	63,981	60,02	+/+	
1600 x 900	60,00	60,00	+/+	
1920 x 1080	67,5	60	+/-	
2560 x 1440	88,79	59,95	+/-	
2560 x 1440	111,86	74,97	+/-	

**HDMI**

Tryby ustawień wstępnych	Częstotliwość pozioma (kHz)	Częstotliwość pionowa (Hz)	Polaryzacja (poz./pion.)	Uwagi
640 x 480	31,469	59,94	-/-	
800 x 600	37,879	60,317	+/+	
1024 x 768	48,363	60	-/-	
1152 x 864	54,347	60,05	+/+	
1280 x 720	45,00	60,00	+/+	
1280 x 800	49,702	59,810	-/+	
1280 x 1024	63,981	60,02	+/+	
1600 x 900	60,00	60,00	+/+	
1920 x 1080	67,5	60	+/-	
2560 x 1440	88,79	59,95	+/-	
2560 x 1440	110,95	74,96	+/-	

## Taktowanie HDMI (Wideo)

Tryb obsługiwany fabrycznie (Tryby ustawień wstępnych)	Częstotliwość pozioma (kHz)	Częstotliwość pionowa (Hz)	Uwagi
480p	31,5	60	
720p	45,0	60	
1080p	67,5	60	
2160p	67,5	30	





Model i numer seryjny produktu są umieszczone na odwrocie i na jednej stronie produktu.  
Zapisz je poniżej na wypadek gdybyś kiedykolwiek potrzebował serwisu.

Model \_\_\_\_\_

Numer seryjny \_\_\_\_\_