



QW-NI54I44DX-DE

Zmywarka

PL

Instrukcja obsługi

SHARP

Be Original.

SPIS TREŚCI

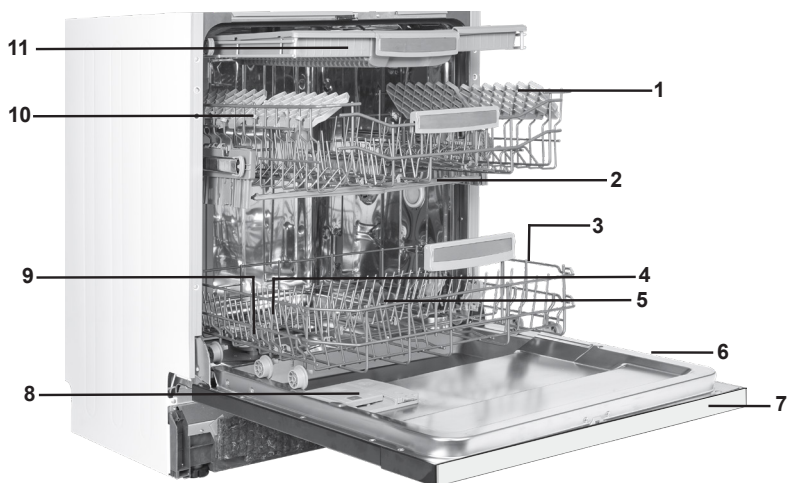
ROZDZIAŁ 1: OPIS ZMYWARKI	
Dane techniczne	5
Zgodność z normami i danymi z badań	5
ROZDZIAŁ 2: WSKAZÓWKI DOTYCZĄCE BEZPIECZEŃSTWA	
Złomowanie	6
Informacje dot. bezpieczeństwa	6
Zalecenia	8
Przedmioty nie nadające się do zmywania w zmywarce	8
ROZDZIAŁ 3: INSTALACJA ZMYWARKI	
Ustawianie zmywarki	8
Podłączenie wody	9
Wąż doprowadzający wodę	9
Wąż odprowadzający wodę	10
Podłączenie elektryczne	11
ROZDZIAŁ 4: PRZYGOTOWANIE ZMYWARKI DO UŻYTKU	
Przed uruchomieniem zmywarki	12
Znaczenie odwapnienia wody	12
Napełnianie solą	13
Pasek testowy	13
Regulacja zużycia soli	14
Używanie detergentu	14
Napełnianie komory na detergent	14
Połączone detergenty Napełnianie środkiem nablyszczającym oraz ustawienia	15
ROZDZIAŁ 5: WKŁADANIE NACZYŃ DO ZMYWARKI	
Stelaż na naczynia Alternatywne sposoby napełniania	16
koszyków	19
ROZDZIAŁ 6: OPIS PROGRAMÓW	
Opis programów	20
ROZDZIAŁ 7: WŁĄCZANIE ZMYWARKI I WYBIERANIE PROGRAMU	
Panel sterowania	2G
Zmiana programu	23
Anulowanie programu	23
Wyłączanie zmywarki	23
ROZDZIAŁ 8: KONSERWACJA I CZYSZCZENIE	
Filtry	2Í
Ramiona natryskowe	2Í
Pompa odpływowa	2Í
ROZDZIAŁ 9: KODY AWARII I CO ROBIĆ W RAZIE AWARII	2+

Szanowni Klienci, Naszym celem jest oferowanie wysokiej jakości produktów, które przekraczają Wasze oczekiwania. Zmywarkę tę wyprodukowano w nowoczesnym zakładzie i starannie przetestowano, zwłaszcza pod kątem jakości.

Instrukcję tę przygotowano, aby pomóc Wam w korzystaniu z tego urządzenia wyprodukowanego przy użyciu najnowszej technologii, z ufnością i maksymalną sprawnością.

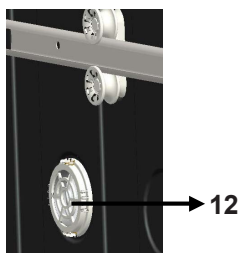
Przed jego pierwszym użyciem proszę uważnie przeczytać tę instrukcję, która zawiera podstawowe informacje dotyczące jego bezpiecznej instalacji, konserwacji i użytkowania. W celu instalacji zmywarki proszę skontaktować się z najbliższym autoryzowanym punktem serwisowym.

Ta instrukcja obsługi dotyczy kilku modeli. Mogą więc wystąpić różnice.

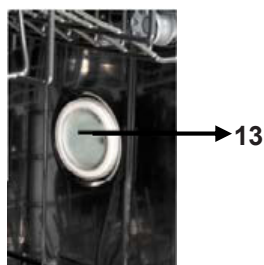


1. Górny kosz z kratkami
2. Górne ramię spryskiwacza
3. Dolny kosz z kratkami
4. Dolne ramię spryskiwacza
5. Filtry
6. Tabliczka znamionowa

7. Panel sterowania
8. Dozownik detergentu i środka do płukania
9. Dozownik soli
10. Zatrask kratki górnego kosza
11. Górna szuflada na sztućce



Turbo suszarka: System ten zapewnia lepszą wydajność suszenia naczyń.



Oświetlenie wewnętrzne: Zapewnia oświetlenie wewnątrz zmywarki, które pomaga w jej załadunku i rozładunku.

ROZDZIAŁ 1: DANE TECHNICZNE

Dane techniczne

Pojemność	15 miejsc do ustawiania naczyń
Wysokość	820 mm - 870 mm
Szerokość	598 mm
Głębokość	550 mm
Waga netto	42,800 kg
Wejście zasilania	220-240 V, 50 Hz
Całkowity pobór mocy	1900 W
Pobór mocy w trybie nagrzewania wody	1800 W
Moc pompy	100 W
Moc pompy odprowadzającej wodę	30 W
Ciśnienie dostarczanej wody	0,03 MPa (0,3 bar)-1 MPa (10 bar)
Natężenie prądu	10 A

Zgodność z normami i danymi z badań lub Deklaracją zgodności UE

Ten produkt spełnia wymogi wszystkich odpowiednich dyrektyw UE i zharmonizowanych norm związanych z oznakowaniem CE.

Elektroniczną wersję niniejszej instrukcji obsługi znajdziesz na stronie

www.sharphomeappliances.com.

INFORMACJE I ZALECENIA DOT. BEZPIECZEŃSTWA

Złomowanie

- Do produkcji niektórych komponentów i opakowania użyto materiałów nadających się do odzysku jako surowce wtórne.
- Części plastikowe są oznaczone skrótami międzynarodowymi: (>PE<, >PS<, >POM<, >PP<,))
- Części tekturowe wyprodukowano z papieru pochodzącego z odzysku i powinny być one wyrzucane do pojemników na odpady papierowe przeznaczone do odzysku.
- Materiałów tych nie należy wyrzucać do pojemników na śmieci. Należy je dostarczyć do odpowiednich punktów recyklingu.
- Aby uzyskać informacje odnośnie sposobów i miejsc utylizacji, należy skontaktować się z odpowiednim punktem recyklingu.

Informacje dot. bezpieczeństwa

Gdy odbierasz dostarczoną zmywarkę

- Jeśli na opakowaniu zmywarki widać jakieś uszkodzenia, skontaktuj się z autoryzowanym serwisem.
- Opakowanie usunąć w podany sposób i wyrzucić je zgodnie z przepisami.

Na co zwracać uwagę przy instalacji zmywarki

- Ustawić urządzenie w bezpiecznym miejscu o równym podłożu odpowiednim do zainstalowania urządzenia.
- Wykonać instalację i podłączenie urządzenia zgodnie z instrukcją.
- Instalacja oraz naprawa urządzenia powinna być wykonywana wyłącznie przez autoryzowany serwis.
- Stosować wyłącznie oryginalne części zamienne.
- Przed instalacją upewnić się, że urządzenie jest odłączone od sieci elektrycznej.
- Sprawdź, czy bezpiecznik domowej instalacji elektrycznej jest podłączony zgodnie z przepisami.
- Wszystkie połączenia elektryczne muszą być zgodne z wartościami na tabliczce znamionowej.
- Upewnij się, że zmywarka nie stoi na elektrycznym przewodzie zasilającym.
- Nigdy nie używaj przedłużacza ani rozdzielacza do wykonania podłączenia. Po instalacji wtyczka powinna być łatwo dostępna .
- Po zainstalowaniu, po raz pierwszy uruchom zmywarkę pustą.

W codziennym użytkowaniu

- Urządzenie to przeznaczone jest wyłącznie do użytku domowego; nie używać do żadnych innych celów. Użytkowanie komercyjne zmywarki powoduje unieważnienie gwarancji.
- Nie stawaj, nie siadaj, ani nie stawiaj nic ciężkiego na otwartych drzwiczkach, bo mogą się wyłamać.

ROZDZIAŁ 2: WSKAZÓWKI DOTYCZĄCE BEZPIECZEŃSTWA

- Nie używaj detergentów ani środków nablyszczających, które nie są przeznaczone specjalnie do zmywarek do naczyń. Firma nasza nie ponosi za to odpowiedzialności.
- Woda w części myjącej zmywarki to nie jest woda pitna, nie wolno jej pić.
- Ze względu na niebezpieczeństwo wybuchu nie umieszczać w części myjącej zmywarki żadnych chemicznych środków rozpuszczających, takich jak rozpuszczalniki.
- Sprawdź, czy elementy plastikowe są odporne na działanie temperatury przed myciem ich w zmywarce.
- Niniejsze urządzenie może być używane przez dzieci powyżej 8 lat i osoby o ograniczonej zdolności fizycznej, czuciowej lub psychicznej, lub osoby nieposiadające doświadczenia, lub znajomości urządzenia, o ile odbywa się to pod nadzorem lub zgodnie z instrukcjami dotyczącymi bezpiecznej obsługi i o ile osoby rozumieją zagrożenia. Urządzeniem tym powinny bawić się dzieci. Dzieci nie powinny bez nadzoru czyścić go, ani konserwować.
- Nie wkładaj do zmywarki umieszczaj przedmiotów nieodpowiednich i ciężkich oraz takich, które nie mieszczą się w koszyku. Firma nasza nie ponosi odpowiedzialności za uszkodzenia części wewnętrznych.
- Nie wolno otwierać drzwiczek podczas pracy zmywarki. W przypadku otwarcia drzwiczek zadziała zabezpieczenie, które spowoduje wyłączenie urządzenia.
- Nie zostawiaj drzwiczek otwartych, aby uniknąć wypadku.
- Noże i inne ostro zakończone przybory umieszczać w koszyku na sztućce skierowane ostrzem do dołu.
- Jeśli uszkodzi się przewód zasilający, aby uniknąć niebezpieczeństwa musi go wymienić producent, autoryzowany serwis lub kompetentna osoba.
- Jeśli wybrano opcję EnergySave, drzwiczki otworzą się po zakończeniu programu. Nie zamykać drzwiczek na siłę przez 1 minutę, aby uniknąć uszkodzenia mechanizmu automatycznego zamykania drzwiczek. W celu skutecznego suszenia drzwiczki muszą być otwarte przez 30 minut. (w modelach z automatycznym otwieraniem drzwiczek)

Ostrzeżenie: Nie stawaj przed drzwiczkami po usłyszeniu sygnału automatycznego otwierania.

Bezpieczeństwo dzieci

- Po rozpakowaniu urządzenia usunąć opakowanie poza zasięg dzieci.
- Nie pozwalać dzieciom na zabawę urządzeniem lub jego uruchamianie.
- Detergenty oraz środki nablyszczające przechowywać poza zasięgiem dzieci.
- Nie pozwalać dzieciom na przebywanie w pobliżu otwartego urządzenia, ponieważ wewnątrz niego mogą wciąż znajdować się pozostałości substancji czyszczących.
- Zagwarantować, aby stara zmywarka nie stanowiła zagrożenia dla dzieci. Zdarzało się, że w ześlomowanych maszynach zamykały się dzieci. Aby temu zapobiec, należy wyłamać zamek w zmywarce i odciąć przewody elektryczne.

ROZDZIAŁ 2: WSKAZÓWKI DOTYCZĄCE BEZPIECZEŃSTWA

W przypadku wystąpienia usterki

- Wszelkie naprawy wykonywane przez osoby inne niż personel autoryzowanego serwisu spowoduje unieważnienie gwarancji na zmywarkę.
- Przed rozpoczęciem naprawy upewnić się, że urządzenie zostało odłączone od sieci elektrycznej. Wyłączyć bezpiecznik lub odłączyć urządzenie od sieci elektrycznej. Nie odłączać urządzenia od sieci elektrycznej, ciągnąc za kabel. Upewnić się, że odłączony został dopływ wody.

Zalecenia

- Aby zaoszczędzić energię oraz wodę, usunąć większe zanieczyszczenia z naczyń przed włożeniem ich do urządzenia. Uruchamiać urządzenie po jego całkowitym zapełnieniu.
- Korzystać z programu mycia wstępnego wyłącznie wtedy, gdy jest to konieczne.
- Przedmioty takie jak miski, szklanki oraz garnki wkładaj do zmywarki dnem do góry.
- Zalecamy, aby nie wkładać do zmywarki żadnych naczyń innych niż tu podane, a także nie więcej naczyń, niż tu podano

Przedmioty, które nie nadają się do mycia w zmywarce:

- Przedmioty zabrudzone popiołem z papierosów, woskiem świec, lakierem, farbą, substancjami chemicznymi oraz przedmioty wykonanych ze stopu żelaza.
- Sztucze z drewnianymi lub kościanymi trzonkami, z trzonkami pokrytymi kością słoniową lub masą perłową; przedmioty klejone, przedmioty zabrudzone ściernymi, kwasowymi lub zasadowymi chemikaliami.
- Przedmioty z tworzyw sztucznych nieodporne na działanie temperatury, pojemniki pokryte miedzią lub cyną.
- Przedmioty wykonane z aluminium lub srebra (możliwe jest powstanie przebarwień i utraty połysku).
- Niektóre rodzaje delikatnego szkła dekoracyjnego, porcelana z ozdobnym nadrukiem – który może zostać starty nawet przy pierwszym myciu, niektóre przedmioty z kryształu – mycie w zmywarce powoduje z czasem utratę przezroczystości, sztucze z naklejanymi elementami nieodpornymi na działanie temperatury, szkło z kryształu ołowiowego, deski do krojenia, przedmioty wykonane z włókien sztucznych.
- Przedmioty wchłaniające płyny, takie jak gąbki i ściereczki do naczyń, nie nadają się do mycia w zmywarce.

Ostrzeżenie: Przy zakupie naczyń zwrócić uwagę, czy można je myć w zmywarce.

INSTALACJA URZĄDZENIA

Ustawienie urządzenia

Do ustawienia zmywarki wybierz miejsce dogodne do łatwego wkładania i wyjmowania naczyń.

Nie ustawiać urządzenia w pomieszczeniu, w którym temperatura pokojowa może spaść poniżej 0°C.

ROZDZIAŁ 3: INSTALACJA URZĄDZENIA

Przed ustawieniem wyjąć urządzenie z opakowania, stosując się do podanych na opakowaniu zaleceń.

Ustawić urządzenie w pobliżu zaworu wody użytkowej i odpływu. Umieścić urządzenie biorąc pod uwagę to, że po wykonaniu podłączeń nie będzie możliwa ich zmiana.

Nie przesuwać ani też nie podnosić urządzenia, trzymając za drzwiczki lub panel.

• Pozostaw odstęp ze wszystkich stron zmywarki, aby można było wygodnie wysuwać i wsuwać do czyszczenia.

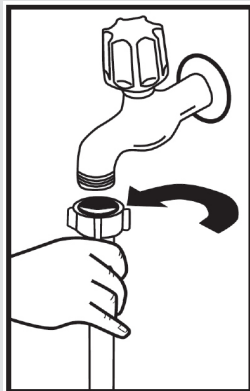
Upewnij się, że przy ustawianiu zmywarki nie przyciśnięto węży dopływu i odpływu wody. Ponadto upewnij się, że zmywarka nie stoi na przewodzie elektrycznym.

Wyregulować nóżki urządzenia tak, aby mogło ono stać poziomo i stabilnie. Prawidłowe ustawienie zmywarki zapewnia bezproblemowe otwieranie i zamykanie jej drzwiczek.

Jeżeli drzwiczki zmywarki nie zamykają się prawidłowo, sprawdź, czy zmywarka stoi stabilnie na podłodze, a jeżeli nie, wyreguluj nóżki i zapewnij stabilne ustawienie.

Podłączenie wody

Instalacja hydrauliczna w domu musi nadawać się do zainstalowania zmywarki. Zaleca się również zainstalowanie filtra na wlocie rury do domu lub mieszkania, aby uniknąć uszkodzeń urządzenia spowodowanych przez różnego rodzaju zanieczyszczenia (piasek, glina, rdza, itp.) znajdujące się niekiedy w sieci wodociągowej lub instalacji wewnętrznej oraz zapobiec takim problemom jak żółknięcie i powstawanie osadów po myciu.

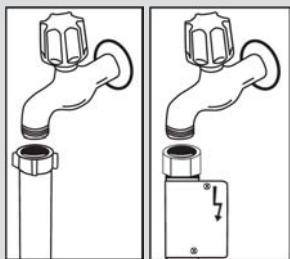


Wąż doprowadzający wodę

Nie należy używać węża dopływu wody ze starej zmywarki. Użyj nowego węża dostarczonego wraz ze zmywarką. W przypadku przyłączenia do zmywarki węża dopływu wody nowego lub długo nieużywanego, przed przyłączeniem przepłucz go wodą. Podłącz wąż doprowadzający wodę bezpośrednio do wylotu wody z kranu. Ciśnienie wody w kranie powinno wynosić co najmniej 0,03 MPa i nie więcej niż 1 MPa. Jeśli ciśnienia wody przekracza 1 MPa, pomiędzy kran, a zmywarkę należy założyć upustowy zawór bezpieczeństwa.

Po wykonaniu podłączenia całkowicie odkręć kran i sprawdź szczelność. Dla bezpieczeństwa zmywarki zawsze zakręcaj kran wylotu wody po zakończeniu każdego cyklu zmywania.

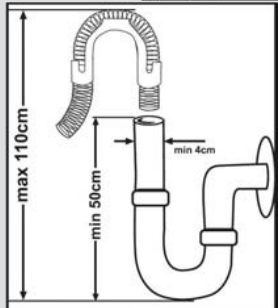
ROZDZIAŁ 3: INSTALACJA URZĄDZENIA



UWAGA: W niektórych modelach stosowane jest zabezpieczenie przed wyciekami wody, AquaStop. W przypadku stosowania AquaStop, występują niebezpieczne napięcia. Nie przecinać węża z AquaStop. Nie dopuścić do jego zagięcia ani skręcenia.

Wąż odprowadzający wodę

Wąż odprowadzający wodę może być podłączony albo bezpośrednio do otworu odprowadzającego wodę albo do króćca syfonu. Za pomocą specjalnej wygiętej rurki (jeśli jest dostępna), woda może być odprowadzana bezpośrednio do zlewu, zaczepiając wygiętą rurkę na krawędzi zlewu. Przyłączenie to powinno być od 50 do 110 cm ponad poziomem podłogi.



Ostrzeżenie: Kiedy używa się węża spustowego dłuższego niż 4 m, naczynia mogą pozostawać brudne. W takim przypadku nasza firma nie ponosi za to odpowiedzialności.

Podłączyć urządzenie do gniazdka z uziemieniem zabezpieczonego bezpiecznikiem o parametrach zgodnych z wartościami z tabeli „Specyfikacja techniczna”.

Wtyczka urządzenia może być wyposażona w bezpiecznik 13 A, w zależności od kraju docelowego (na przykład Wielka Brytania, Arabia Saudyjska).

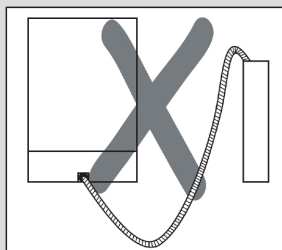
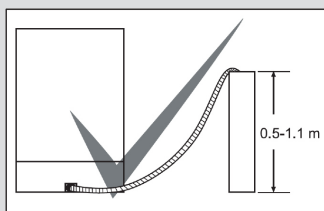
Podłączenie wody:

Należy zapoznać się z nadrukiem na wężu doprowadzającym wodę!

Jeśli na modelu oznaczono 25°, to maks. temperatura wody może wynosić maksymalnie 25°C (zimna).

Pozostałe modele:

Preferuje się zimną wodę; maks. temperatura ciepłej wody 60°C.



Podłączenie elektryczne

Wtyczkę urządzenia z uziemieniem podłączyć do uziemionego gniazdka sieciowego o odpowiednim napięciu i natężeniu prądu. Przy braku instalacji uziemiającej, musi zostać ona wykonana przez elektryka z uprawnieniami. W przypadku używania zmywarki bez zainstalowanego uziemienia, nasza firma będzie zwolniona z odpowiedzialności za wszelkie szkody, jakie mogą wystąpić.

Domowa instalacja elektryczna powinna być wyposażona w bezpiecznik 10–16 A.

Urządzenie jest dostosowane do napięcia 220–240 V. Jeżeli napięcie w sieci zasilającej wynosi 110 V, podłączyć pomiędzy siecią i urządzeniem, transformator 110/220 V o mocy 3000 W. Urządzenia nie wolno podłączać do sieci elektrycznej podczas ustawiania.

Zawsze stosować wtyczkę dostarczoną razem z urządzeniem.

Praca urządzenia przy niskim napięciu spowoduje pogorszenie się jakości mycia. Kabel zasilający urządzenia powinien być wymieniany wyłącznie przez autoryzowany serwis lub uprawnionego elektryka. Nieprzestrzeganie tego może prowadzić do wypadków.

Dla bezpieczeństwa zawsze wyciągać wtyczkę z gniazdka sieciowego po zakończeniu programu mycia.

Ze względu na zagrożenie porażeniem prądem elektrycznym nie wyciągać wtyczki z gniazdka sieciowego mokrymi rękami.

Podczas odłączania urządzenia od elektrycznej sieci zasilającej zawsze ciągnąć za wtyczkę. Nigdy nie ciągnąć za sam kabel.

ROZDZIAŁ 4: PRZYGOTOWANIE ZMYWARKI DO UŻYTKU

Przed pierwszym użyciem urządzenia

- Sprawdź, czy specyfikacja sieci elektrycznej i wodno-kanalizacyjnej odpowiada wartościom podanym w instrukcji instalacji urządzenia.
- Usuń wszelkie materiały użyte do opakowania z wnętrza urządzenia.
- Ustaw twardość wody.
- Dodaj 1 kg soli do pojemnika na sól i napełnij wodą prawie do przelania.
- Napełnij pojemnik na środek do płukania.

PRZYGOTOWANIE ZMYWARKI DO PRACY

Znaczenie odwapniania wody

Dobra jakość zmywania naczyń wymaga dodawania soli do zmywarki, aby zmniejszyć zawartość kamienia. W przeciwnym razie kamień pozostanie na umytych naczyniach i wewnętrznych elementach urządzenia. Co niekorzystnie wpłynie na wydajność zmywania, suszenia i nablyszczania naczyń. Z tego względu w zmywarkach wykorzystywany jest system zmiękczenia wody. Dlatego system zmiękczenia należy odświeżać, aby funkcjonował z taką samą efektywnością podczas następnego zmywania. W tym celu wykorzystuje się sól do zmywarek.

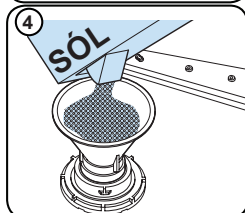
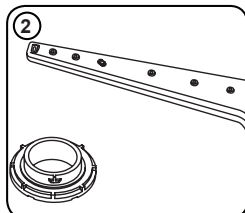
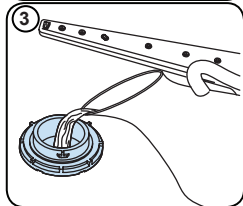
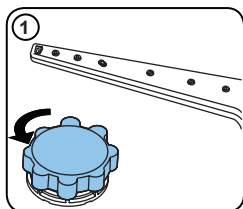
Wsypywanie soli

Aby dobrze zmywać, zmywarka potrzebuje wody miękkiej, czyli zawierającej niewielkie ilości wapienia. W przeciwnym razie na naczyniach i urządzeniach wewnątrz zmywarki pozostają białe wapienne ślady. To negatywnie wpływa na wydajność zmywania, suszenia i nablyszczania. Z wody przepływającej przez układ zmiękczący są usuwane jony powodujące twardość wody i pozwala osiągnąć miękkość wymaganą do uzyskania najlepszych wyników mycia. W zależności od poziomu twardości doprowadzanej wody jony, które utwardzają wodę, szybko gromadzą się w układzie zmiękczącym. Dlatego układ zmiękczący trzeba odświeżać, aby przy następnym zmywaniu działał równie dobrze. W tym celu w zmywarce stosuje się sól.

W urządzeniu można stosować wyłącznie specjalną sól do zmiękczenia wody w zmywarkach. Nie stosować soli drobnej lub sproszkowanej, która łatwo się rozpuszcza. Stosowanie soli jakiegokolwiek innego rodzaju może doprowadzić do uszkodzenia urządzenia.

ROZDZIAŁ 4: PRZYGOTOWANIE ZMYWARKI DO UŻYTKU

Napełnienie solą



Należy stosować sól zmiękczającą przeznaczoną specjalnie do zmywarek. Żeby dodać sól zmiękczającą, najpierw należy wysunąć kosz dolny i odkręcić zakrętkę pojemnika na sól obracając ją w lewą stronę. (1) (2) Przed pierwszym użyciem zmywarki należy napełnić pojemnik 1 kg soli i dolać wody (3) prawie do przelania. Wykorzystanie lejka (4) ułatwi napełnienie. Po 20-30 umyciach naczyń należy dodać soli do pełna (ok. 1 kg). Wodę należy dolać tylko przed pierwszym użyciem zmywarki. Zalecamy zastosowanie soli zmiękczającej drobnoziarnistej lub w proszku. Nie należy wysypywać do urządzenia soli stołowej, ponieważ działanie pojemnika zmiękczacza może z czasem ulec pogorszeniu. Po uruchomieniu zmywarki pojemnik na sól zostanie napełniony wodą. Z tego względu należy wsypać sól zmiękczającą przed uruchomieniem urządzenia. Dzięki temu nadmiar soli jest od razu usuwany w trakcie zmywania naczyń. Jeśli nie myjesz naczyń bezpośrednio po dosypaniu soli, uruchom krótki program zmywania z pustą zmywarką, aby uniknąć korozji urządzenia związanej z wypływem soli podczas napełniania pojemnika na sól. Żeby określić, czy ilość soli w zmywarce jest wystarczająca, sprawdź

przezroczystą część zakrętki pojemnika na sól. Ilość soli jest wystarczająca, jeśli przezroczysta część zakrętki pojemnika jest zielona. Sól należy dodać, jeśli przezroczysta część zakrętki pojemnika nie jest zielona.

Pasek testowy

Efektywność zmywania zależy od twardości wody z sieci wodociągowej. Dlatego zmywarka posiada system zmniejszający twardość wody z sieci wodociągowej. Efektywność zmywania będzie wyższa w przypadku prawidłowego ustawienia systemu. Żeby dowiedzieć się jaki jest stopień twardości wody w swoim rejonie, należy porozumieć się z lokalnym przedsiębiorstwem wodociągowym albo określić stopień twardości wody wykorzystując pasek testowy (jeśli jest dostępny).

Otwórz pasek testowy.	Otwórz zawór na 1 minutę.	Zanurz pasek testowy w wodzie na 1 sekundę.	Otrząśnij pasek testowy po wyjęciu z wody.	Od-czekaj 1 minutę.	Ustaw stopień twardości wody w urządzeniu zgodnie z wynikiem uzyskanym na pasku testowym.		
					Poziom 1		Brak zawartości kamienia
					Poziom 2		Bardzo niska zawartość kamienia
					Poziom 3		Niska zawartość kamienia
					Poziom 4		Średnia zawartość kamienia
					Poziom 5		Zawartość kamienia
					Poziom 6		Wysoka zawartość kamienia

ROZDZIAŁ 4: PRZYGOTOWANIE ZMYWARKI DO UŻYTKU

Regulacja użycia soli

Poziom	Stopnie niemieckie dH	Stopnie francuskie dF	Stopnie angielskie dE	Wskaźnik
1	0–5	0–9	0–6	Na wyświetlaczu widnieje komunikat L1.
2	6–11	10–20	7–14	Na wyświetlaczu widnieje komunikat L2.
3	12–17	21–30	15–21	Na wyświetlaczu widnieje komunikat L3.
4	18–22	31–40	22–28	Na wyświetlaczu widnieje komunikat L4.
5	23–31	41–55	29–39	Na wyświetlaczu widnieje komunikat L5.
6	32–50	56–90	40–63	Na wyświetlaczu widnieje komunikat L6.

Jeśli twardość wody przekracza 90 dF (stopni francuskich) lub jeżeli stosuje się wodę ze studni, zalecane jest użycie filtra i urządzeń do uzdatniania wody.

UWAGA: Twardość wody fabrycznie ustawiono na poziom 3.

Dostosuj ustawienie twardości wody w zmywarce do poziomu określonego podczas testów zgodnie z poniższymi instrukcjami.

Oprawa

Obróć pokrętko do pozycji „wył.”.

Naciśnij przycisk „Start / Pauza” i przytrzymaj go.

Obróć pokrętko o jeden krok w prawo.

Przytrzymaj przycisk „Start / Pauza”, aż diody LED zaczną migać, a „SL” zniknie.

Urządzenie wyświetli ostatnie ustawienie.

Ustaw poziom, naciskając przyciski „+” i „-”.

Obróć pokrętko do pozycji „wył.”. Aby zapisać ustawienie.

Używanie detergentu

Używać tylko detergentów specjalnie przeznaczonych do domowych zmywarek do naczyń.

Detergenty należy przechowywać w chłodnych i suchych miejscach, niedostępnych dla dzieci.

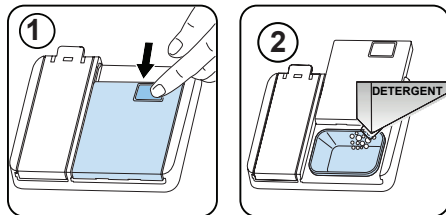
Dodać odpowiednią ilość detergentu dla wybranego programu, aby zapewnić najlepszą wydajność. Wymagana ilość detergentu zależy od cyklu, wielkości załadunku i stopnia zabrudzenia naczyń.

Nie należy umieszczać w pojemniku większej ilości detergentu niż wymagana, ponieważ spowoduje to białawe smugi lub niebieskawy nałot na szkle i naczyniach, a także korozję szkła. Ciągłe stosowanie zbyt dużej ilości detergentu może spowodować uszkodzenie urządzenia.

Stosowanie zbyt małej ilości detergentu może powodować niedostateczne zmywanie, a także białawe smugi na naczyniach w przypadku twardej wody. Więcej informacji znajduje się w instrukcji producenta detergentu.

Napełnianie komory na detergent

Naciśnij zatrzask, aby otworzyć pojemnik na detergent, jak pokazano na rysunku. **1** We wnętrzu pojemnika na detergent są kreski. Pojemnik mieści 40 cm³ detergentu. Otwórz opakowanie z detergentem do zmywarek i nalej do większej komory 25 cm³ jeśli naczynia są bardzo zabrudzone, a jeśli mniej - 15 cm³. **2** Jeśli naczynia były brudne przez bardzo długi czas, są na nich zaschłe resztki lub całkowicie wypełniają zmywarkę, nalej 5cm³ detergentu do komory zmywania wstępnego i uruchom zmywarkę. Być może trzeba będzie dodać więcej detergentu do zmywarki, w zależności od stopnia zabrudzenia i twardości wody w okolicy.



ROZDZIAŁ 4: PRZYGOTOWANIE ZMYWARKI DO UŻYTKU

Połączone detergenty

Połączone detergenty mogą mieć różne własności. Przed zastosowaniem danego detergentu dokładnie zapoznaj się ze wskazówkami. Ogólnie połączone detergenty zapewniają odpowiednie działanie tylko w pewnych warunkach.

Stosując tego rodzaju produkty należy wziąć pod uwagę następujące kwestie:

- Sprawdź specyfikację produktu, czy jest połączony, czy nie.
- Sprawdź, czy zastosowany detergent jest odpowiedni do stopnia twardości wody z sieci wodociągowej.
- Zapoznaj się ze wskazówkami podanymi na opakowaniach produktów.
- Należy zawsze umieszczać tabletki w pojemniku na detergent w dozowniku detergentu.
- Skontaktuj się ze sprzedawcami i uzyskaj informacje o właściwych warunkach użytkowania.
- Zastosowanie odpowiednich produktów zapewnia oszczędne zużycie soli i/lub środka do płukania.
- Zakres gwarancji zmywarki nie obejmuje roszczeń spowodowanych użyciem tych rodzajów detergentów.

Zalecane stosowanie: Jeśli chcesz uzyskać lepsze efekty zmywania stosując połączone detergenty, dodaj do zmywarki soli i środka do płukania, a następnie ustaw poziom twardości wody i dozowanie środka do płukania w najniższym położeniu.



Rozpuszczalność detergentów w tabletkach wytwarzanych przez różnych producentów zależy od temperatury i czasu zmywania. Dlatego nie zaleca się stosowania tych detergentów w krótkich programach. W przypadku tych programów bardziej odpowiednie jest użycie detergentów w proszku.

Ostrzeżenie: W przypadku wystąpienia jakichkolwiek problemów, z którymi nie spotkałeś się wcześniej przy użyciu detergentu danego typu, skontaktuj się bezpośrednio z jego producentem.

Jeśli zaprzestaniesz stosowania połączonych detergentów

- Napełnij pojemniki na sól i środek do płukania.
- Ustaw poziom twardości wody w najwyższym położeniu i uruchom pustą zmywarkę.
- Ustaw poziom twardości wody.
- Ustaw odpowiednie dozowanie środka do płukania.

Napełnienie środkiem do płukania i przeprowadzenie ustawień

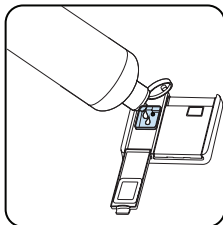
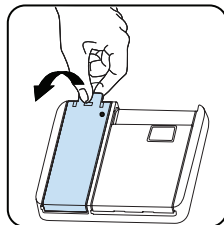
Aby napełnić przegródkę na środek nabyliczający, otwórz jej korek. Napełnij komorę nabyliczaczem do poziomu MAX, a następnie zamknij korek. Uważaj, aby nie przepelnić komory na nabyliczacz i nie wytrzeć rozlanych płynów.

Aby zmienić poziom nabyliczacza, wykonaj poniższe czynności przed włączeniem urządzenia:

Obróć pokrętkę do pozycji „wył.”.

- Dotknąć i przytrzymać przycisk programu.
- Włączyć urządzenie.
- Przytrzymać przycisk programu, aż zgaśnie „rA”. Po ustawieniu twardości wody ustawia się dawkę środka nabyliczającego.
- Zmywarka wyświetli ostatnie ustawienie.
- Zmienić poziom, dotykając przycisku programu.
- Wylączyć zmywarkę, aby zapisać ustawienie.

Jeśli naczynia nie schną prawidłowo lub są poplamione, zwiększ poziom. Jeśli na naczyniach pojawiają się niebieskie plamy, zmniejsz poziom.



Poziom	Dawka rozjaśniacza	Wskaźnik
1	Brak płynu nabyliczającego	r1 pojawia się na wyświetlaczu.
2	Wydana zostanie 1 dawka	r2 pojawia się na wyświetlaczu.
3	Wydawane są 2 dawki	r3 pojawia się na wyświetlaczu.
4	Wydawane są 3 dawki	r4 pojawia się na wyświetlaczu.
5	Wydawane są 4 dawki	r5 pojawia się na wyświetlaczu.

WKŁADANIE NACZYŃ DO ZMYWARKI

Aby uzyskać najlepsze wyniki, należy postępować zgodnie z niniejszymi wskazówkami dotyczącymi wkładania naczyń.

Załadowanie zmywarki do naczyń do pojemności określonej przez producenta przyczyni się do oszczędności energii i wody.

Ręczne płukanie wstępne naczyń prowadzi do zwiększonego zużycia wody i energii i nie jest zalecane. W górnym koszu można umieścić kubki, szklanki, kieliszki, małe talerzyki, miski itp. Nie opieraj długich szklanek o siebie, ponieważ nie będą mogły pozostać stabilne i mogą ulec uszkodzeniu.

Wkładając kieliszki z długą nóżką i puchary opieraj je o krawędź kosza lub półkę, a nie o inne naczynia.

Wszystkie pojemniki takie jak kubki, szklanki i garnki należy włożyć do zmywarki otworem w dół; w przeciwnym razie w naczyniach może zbierać się woda.

Jeśli w maszynie jest kosz na sztućce, aby uzyskać najlepsze rezultaty, zaleca się stosowanie siatki na sztućce. Wszystkie większe naczynia (garnki, patelnie, pokrywki, talerze, miski itp.) i bardzo brudne należy umieścić na dolnej półce.

Naczynia i sztućce nie powinny być umieszczane nad sobą.



OSTRZEŻENIE: Uważać, aby nie zablokować obrotu ramion natryskowych.



OSTRZEŻENIE: Po włożeniu naczyń upewnić się, że nie uniemożliwiają one otwarcia dozownika detergentu.

- Zalecenia

Przed włożeniem naczyń do maszyny należy usunąć z nich większe pozostałości. Uruchomić maszynę z pełnym zmywaniem.



Nie przeciągać szuflad ani nie wkładać naczyń do niewłaściwego kosza.



OSTRZEŻENIE: Aby uniknąć ewentualnych obrażeń, noże z długimi trzonkami i ostrymi końcówkami należy układać w koszu ostrymi punktami do dołu lub poziomo.

ROZDZIAŁ 5: WKŁADANIE NACZYŃ DO ZMYWARKI

MIĘKKI DOTYK

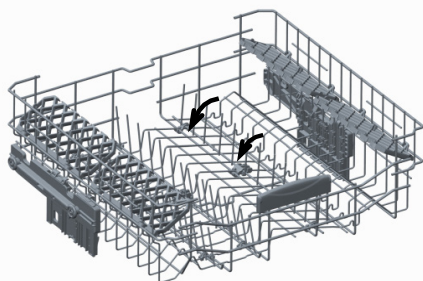
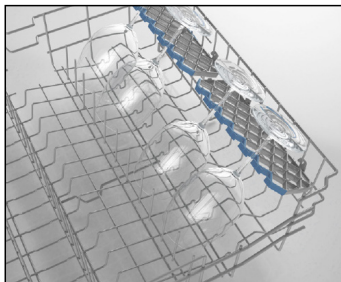
Górny koszyk

Stelaż o regulowanej wysokości

Stelaże te służą do zwiększania pojemności górnego koszyka. Można w nie wkładać szklanki i kubki. Wysokość tych stelaży można regulować. Dzięki tej funkcji pod stelażami można umieszczać szklanki różnej wielkości.

Dzięki zamontowanym na koszyku elementom do regulacji wysokości można używać stelaży o 2 różnych wysokościach. Ponadto z boku na stelażach można umieszczać długie widelce, noże i łyżki, tak aby nie blokowały obrotu ramion.

Funkcja miękkiego dotyku umożliwiła umieszczanie na stelażach delikatnych kieliszków. Kieliszek do wina umieszcza się w miejscu wskazanym na ilustracji.

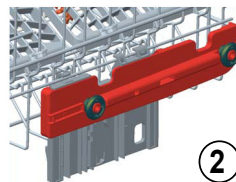
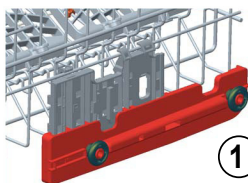
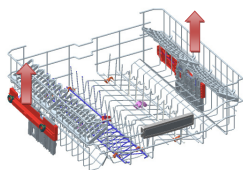


Składane kratki

Składane kratki na górnym koszu pozwalają łatwiej układać duże naczynia, takie jak garnki, patelnie itp. W razie potrzeby każdą część można złożyć osobno lub złożyć je wszystkie zyskując dużą przestrzeń. Żeby wyregulować składane kratki, podnieś je do góry lub złóż do dołu.

Regulacja wysokości kosza, gdy jest pełny

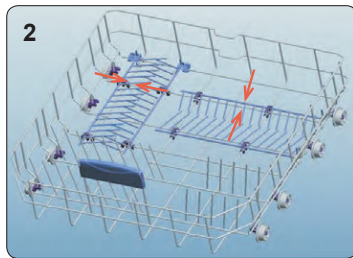
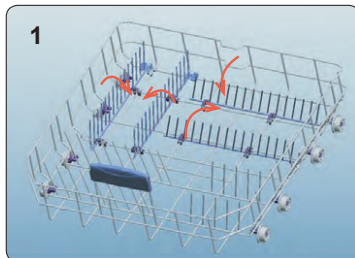
Mechanizm regulacji wysokości górnego kosza pozwala wyregulować jego wysokość bez wyjmowania naczyń i w razie potrzeby utworzyć dużą przestrzeń na górze lub dole zmywarki. Kosz zmywarki jest fabrycznie ustawiony w położeniu górnym. Żeby podnieść koszyk, chwyc go z obu stron i pociągnij do góry. Żeby go obniżyć, ponownie chwyc z obu stron i opuść. Sprawdź przy mechanizmie regulacji załadowanego kosza, czy obie strony znajdują się w tym samym położeniu (górnym lub dolnym).



Dolny kosz z kratkami

Składane kratki

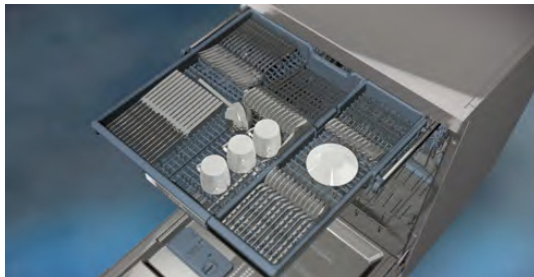
Dolny kosz zmywarki posiada cztery składane kratki ułatwiające układanie dużych naczyń, takich jak garnki, patelnie itp. W razie potrzeby każdą część można złożyć niezależnie lub złożyć je wszystkie, żeby uzyskać dużą przestrzeń. Żeby je wyregulować, podnieś je lub opuść.



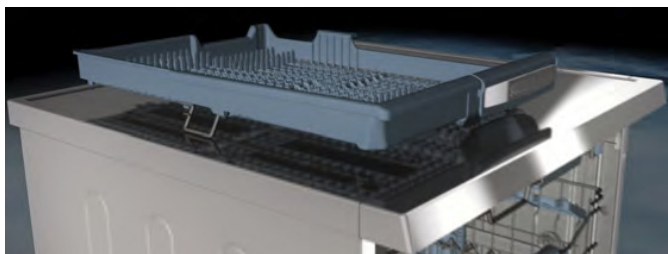
ROZDZIAŁ 5: WKŁADANIE NACZYŃ DO ZMYWARKI

Górna szuflada na sztućce

Górna szuflada na sztućce przeznaczona jest do umieszczania w niej widelców, łyżek, noży, długich narzędzi i małych przedmiotów.



Ponieważ łatwo ją wyjąć ze zmywarki, można po umyciu wyjąć naczynia z urządzenia razem z koszem.



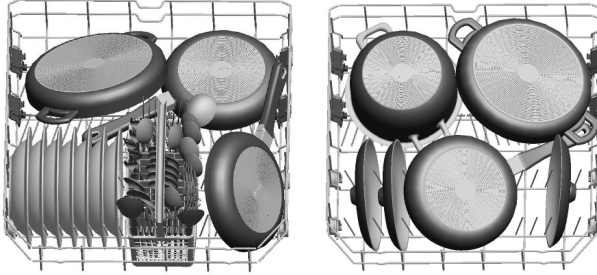
Górna szuflada na sztućce składa się z dwóch części. Jeśli potrzeba więcej miejsca na naczynia w górnym koszu, możesz wyjąć lewą lub prawą część górnej szuflady na sztućce, żeby uzyskać więcej przestrzeni.



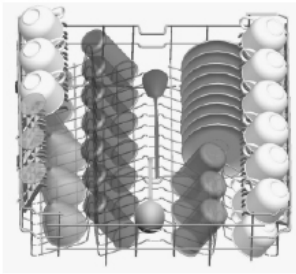
Ostrzeżenie: Noże i inne ostro zakończony przedmioty należy umieszczać poziomo w szufladzie na sztućce.

ROZDZIAŁ 5: WKŁADANIE NACZYŃ DO ZMYWARKI

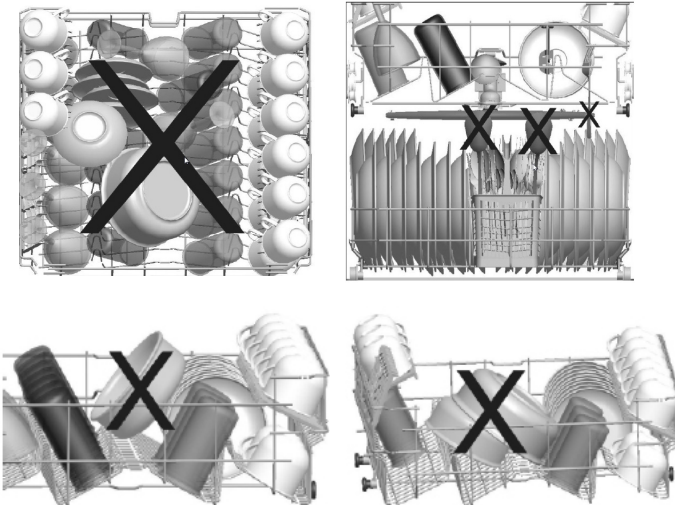
Alternatywne sposoby napełniania koszyków
Koszyk dolny



Koszyk górny



Niewłaściwe napełnianie koszyków



Nieprawidłowe włożenie naczyń może powodować niską skuteczność zmywania i suszenia. Aby uzyskać dobre wyniki, należy postępować zgodnie z zaleceniami producenta.

Ważna informacja dla laboratoriów badawczych


Aby uzyskać szczegółowe informacje na temat testów wydajności, proszę zapytać pod adresem: dishwasher@standardtest.info. W e-mailu proszę podać nazwę modelu i numer seryjny (20 cyfr), które znajdują się na drzwiczkach zmywarki.

ROZDZIAŁ 6: OPIS PROGRAMÓW

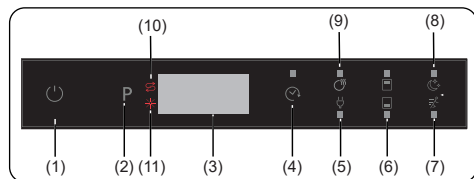
Nazwa programu:	P1	P2	P3	P4	P5	P6	P7	P8	P9
Eco 50°	Auto Intensive 60°-70°	Auto 50°-60°	Auto Delicate 30°-50°	Hygiene 70°	Express 50° 65°	Dual Pro Wash 60°	Quick 30° 40°	Quick Wash 14'	
Rodzaj zabrudzeń:	Standardowy program do codziennego zmywania normalnie zabrudzonych naczyń przy zmniejszonym zużyciu energii i wody	Program automatyczny do mycia mocno zanieczyszczonych naczyń	Program automatyczny do normalnie zabrudzonych naczyń.	Program automatyczny do normalnie zabrudzonych, delikatnych naczyń.	Do mocno zabrudzonych naczyń wymagających zmywania higienicznego	Do normalnie zabrudzonych, codziennie używanych naczyń z szybszym programem	Do lekko zabrudzonych, delikatnych naczyń szklanych u góry oraz mocno zabrudzonych naczyń słowowych u dołu	Do lekko zabrudzonych naczyń oraz szybkiego zmywania.	Najszybszy program do lekko zabrudzonych i osłabio używanych naczyń, odpowiedni do 4 standardowych kompletów naczyń.
Stopień zabrudzenia:	Średnie	Mocne	Średnie	Średnie	Mocne	Średnie	Mocne	Lekkie	Lekkie
"Ilość detergentu": A: 25 cm3 B: 15 cm3*	A	A	A	A	A	A	A	A	B
Czas twania programu (godz.:min.):	4:14	01:49 - 02:59	01:47 - 02:02	01:12 - 01:31	02:07	00:50	01:53	00:30	00:14
Zużycie energii el. (kWh/cykl):	0.861	1.250 - 1.900	1.050 - 1.325	0.650 - 0.850	1.700	1.000	1.600	0.650	0.340
Zużycie wody (litry/cykl):	9.0	11.8 - 24.0	10.9 - 18.5	10.6 - 17.7	16.0	9.5	15.4	10.9	6.6

ROZDZIAŁ 6: OPIS PROGRAMÓW

- Czas trwania programu może się zmieniać w zależności od ilości naczyń, temperatury wody, temperatury otoczenia oraz wybranych funkcji dodatkowych.
- Wartości podane w odniesieniu do programów innych niż Eko mają charakter wyłącznie orientacyjny.
- Program Eko jest odpowiedni do mycia naczyń zabrudzonych w normalnym stopniu. Jest to program zapewniający największą wydajność pod względem zużycia energii i wody. Jest to program wykorzystywany podczas oceny zgodności z przepisami UE dotyczącymi wymogów ekoprojektu.
- Zmywanie naczyń z gospodarstwa domowego w zmywarce zwykle oznacza mniejsze zużycie energii i wody w porównaniu ze zmywaniem ręcznym, przy zachowaniu instrukcji producenta zmywarki.
- Do krótkich programów należy używać tylko detergentów w proszku.
- Programy krótkie nie obejmują suszenia.
- Aby przyspieszyć proces suszenia, zalecamy lekkie otwarcie drzwiczek po zakończeniu cyklu.
- Użytkownik może uzyskać dostęp do bazy danych produktów zawierającej informacje o modelu po zeskanowaniu kodu QR na etykiecie energetycznej.

 **UWAGA:** Zgodnie z dyrektywami 1016/2010 i 1059/2010 wartości zużycia energii podczas programu Eko mogą się różnić. Powyższa tabela jest zgodna z wymogami dyrektyw 2019/2022 i 2017/2022

PANEL STEROWANIA



1. Przycisk dotykowy ON/O
2. Przycisk dotykowy progra
3. Wyświetlacz
4. Przycisk dotykowy opóźnienia
5. Przycisk dotykowy oszczędzania energ
6. Przyciski dotykowe połowy ładun
7. Przycisk dotykowy bardzo szybkiego myc
8. Przycisk dotykowy bardzo cichej pra
9. Przycisk dotykowy dokładnego suszen
10. Wskaźnik niedoboru s
11. Wskaźnik niedoboru środka do płukan

1. Przycisk dotykowy ON/OFF

Włącz zmywarkę naciskając przycisk ON/OFF. Po włączeniu urządzenia na wyświetlaczu (3) pojawi się wskazanie „--”.

2. Przycisk dotykowy programu

Wybierz program odpowiedni do naczyń naciskając przycisk programu. Program uruchomi się automatycznie po zamknięciu drzwiczek.

3. Wyświetlacz

Wyświetlacz naprzemiennie pokazuje numer i całkowity czas trwania wybranego programu oraz pozostały czas pracy urządzenia.

4. Przycisk dotykowy opóźnienia

Naciśnij przycisk opóźnienia programu, aby opóźnić uruchomienie programu od jednej do 19 godzin. Jednokrotne naciśnięcie spowoduje opóźnienie uruchomienia programu o jedną godzinę, dalsze naciskanie przycisku zwiększy czas opóźnienia. Naciśnij przycisk opóźnienia, aby zmienić lub anulować opóźnienie uruchomienia programu. Wyłączenie zmywarki po aktywacji czasu opóźnienia spowoduje anulowanie czasu opóźnienia.



UWAGA: Naciśnij i przytrzymaj przycisk opóźnienia, aby szybciej zmienić czas opóźnienia uruchomienia programu. Prędkość zmiany ustawienia czasu jest proporcjonalna do długości przytrzymania przycisku. Jeśli przytrzymasz przycisk opóźnienia przez dłuższy czas, licznik zatrzyma się na wartości „h:00”.

Istnieje również możliwość ustawienia dodatkowych funkcji.

5. Przycisk dotykowy oszczędzania energ

Naciśnij przycisk oszczędzania energii, aby uaktywnić system automatycznego otwierania drzwiczek po zakończeniu programu. W ten sposób zostanie obniżone zużycie energii dzięki niskiej temperaturze płukania oraz zostanie zwiększona wydajność suszenia naczyń.



UWAGA: Po każdym wyłączeniu i włączeniu zasilania zmywarki program Eco i funkcja oszczędzania energii zostaną ustawione jako domyślne. Wcześniej ustawione opcje zostaną anulowane. Jeśli zostanie wybrany inny program, symbol oszczędzania energii wyłączy się.

6. Przycisk dotykowy połowy ładunku

Naciśnij przycisk połowy ładunku, aby wybrać obszar zmywarki zawierający naczynia do mycia. Możesz wybrać oba kosze, tylko kosz górny lub tylko kosz dolny. Naciskaj przycisk, dopóki nie zaświeci się wskaźnik odpowiadający koszowi zawierającemu naczynia do mycia.

7. Przycisk dotykowy bardzo szybkiego myc

Naciśnij przycisk bardzo szybkiego mycia, aby skrócić czas trwania programu. Temperatura i ciśnienie wody zostaną zwiększone, aby zapewnić lepszą jakość zmywania w krótszym czasie. Opcję można wybrać tylko na początku programu.

8. Przycisk dotykowy bardzo cichej pra

Naciśnij przycisk bardzo cichej pracy, aby obniżyć ciśnienie wody, zapewniając w ten sposób delikatne i ciche mycie. Opcję można wybrać tylko na początku programu.

9. Przycisk dotykowy dokładnego suszenia

Naciśnij przycisk dokładnego suszenia, aby dodać dodatkowe etapy suszenia do programu w celu uzyskania dokładniej osuszonych naczyń. Opcja zwiększa temperaturę wody w końcowym etapie płukania i wydłuża czas suszenia.

ROZDZIAŁ 7: WŁĄCZANIE ZMYWARKI I WYBIERANIE PROGRAMU

UWAGA: Jeśli dana opcja nie jest kompatybilna z wybranym programem, zostanie wyemitowany sygnał dźwiękowy.

UWAGA: Jeśli w ostatnim programie zmywania została użyta dodatkowa funkcja, pozostanie ona aktywna w kolejnym wybranym programie. Aby anulować funkcję dodatkową w nowo wybranym programie zmywania, naciśnij przycisk tej funkcji, dopóki nie wyłączy się wskaźnik na przycisku.

10. Wskaźnik niedoboru s

W przypadku niewystarczającej ilości soli zmiękczającej zaświeci się wskaźnik niedoboru soli, informując, że pojemnik na sól wymaga napełnienia.

11. Wskaźnik niedoboru środka do płukania

W przypadku niewystarczającej ilości środka do płukania zaświeci się wskaźnik niedoboru środka do płukania, informując, że pojemnik na środek do płukania wymaga napełnienia.

UWAGA: Jeśli zdecydujesz się nie uruchamiać wybranego programu, zapoznaj się z opisami podanymi w sekcjach „Zmiana programu” i „Anulowanie programu”.

7.1 Zmiana programu

Przeprowadź poniższe czynności, aby zmienić program podczas pracy zmywarki.

1. Otwórz drzwiczki i naciśnij przycisk programu (2), aby wybrać nowy program. Jeśli drzwiczki zostaną otworzone w trakcie zmywania, na wyświetlaczu (3) pojawi się czas trwania wybranego programu.
2. Po zamknięciu drzwiczek uruchomienie nowego programu zastąpi stary program.

UWAGA: Aby zakończyć mycie przed zakończeniem programu, należy najpierw nieznacznie otworzyć drzwiczki, aby uniknąć rozlania wody.

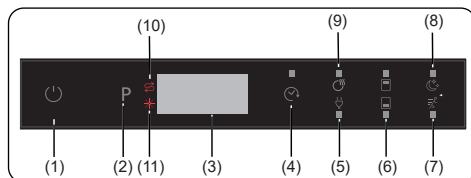
7.2. Anulowanie programu

Przeprowadź poniższe czynności, aby anulować program podczas zmywania lub w trybie czuwania.

1. Otwórz drzwiczki urządzenia, na wyświetlaczu pojawi się ostatnio wybrany program.
2. Naciśnij i przytrzymaj przycisk programu (2) przez trzy sekundy. Po trzech sekundach na wyświetlaczu (3) pojawi się wskazanie „1”.

3. Proces odprowadzenia wody rozpocznie się po zamknięciu drzwiczek i będzie trwał przez 30 sekund. Po anulowaniu programu zostanie wyemitowanych pięć sygnałów dźwiękowych.

UWAGA: Otwarcie drzwiczek zmywarki po zakończeniu wybranego programu spowoduje wyemitowanie sygnału dźwiękowego, a na wyświetlaczu (3) pojawi się wskazanie „0”.



7.3. Wyłączenie zasilania zmywarki

Po zakończeniu wybranego programu zostanie wyemitowanych pięć sygnałów dźwiękowych. Następnie możesz wyłączyć zmywarkę za pomocą przycisku ON/OFF (1).

UWAGA: Nie wolno otwierać drzwiczek zmywarki przed zakończeniem programu.

UWAGA: Po zakończeniu programu mycia pozostaw drzwiczki zmywarki uchylone, aby przyspieszyć proces suszenia.

UWAGA: Jeśli podczas mycia naczyń drzwiczki zmywarki zostaną otwarte lub wystąpi przerwa w zasilaniu, urządzenie po zamknięciu drzwiczek lub przywróceniu zasilania będzie kontynuować pracę.

UWAGA: Jeśli podczas suszenia naczyń zostaną otwarte drzwiczki lub nastąpi przerwa w zasilaniu zmywarki, działanie programu zostanie zakończone. Zmywarka będzie gotowa do wyboru nowego programu.

Sterowanie sygnałem dźwiękowym

Aby zmienić poziom głośności emitowanych sygnałów, przeprowadź poniższe czynności:

1. Otwórz drzwiczki, naciśnij i przytrzymaj równocześnie przyciski dokładnego suszenia/oszczędzania energii (5, 9) oraz połowy załadunku (6) przez trzy sekundy.
2. Po rozpoznaniu ustawienia głośności zostanie wyemitowany długi sygnał dźwiękowy, a zmywarka wyświetli ostatnio ustawiony poziom głośności od „S0” do „S3”.

ROZDZIAŁ 7: WŁĄCZANIE ZMYWARKI I WYBIERANIE PROGRAMU

3. Aby zmniejszyć poziom głośności, naciśnij przycisk dokładnego suszenia/oszczędzania energii (5, 9). Aby zwiększyć poziom głośności, naciśnij przycisk połowy załadunku (6).

4. Aby zapisać wybrany poziom głośności, należy wyłączyć urządzenie.

Poziom „S0” oznacza, że sygnały dźwiękowe są wyłączone. Ustawienie fabryczne to „S3”.

Tryb oszczędzania energii

Aby włączyć lub wyłączyć tryb oszczędzania energii, przeprowadź poniższe czynności:

1. Otwórz drzwiczki, naciśnij i przytrzymaj równocześnie przyciski opóźnienia (4) i dokładnego suszenia/oszczędzania energii (5, 9) przez trzy sekundy.

2. Po trzech sekundach urządzenie wyświetli ostatnie ustawienie: „IL1” lub „IL0”.

3. Jeśli zostanie włączony tryb oszczędzania energii,

wyświetli się wskazanie „IL1”. W tym trybie pracy oświetlenie wewnętrzne wyłączy się w ciągu czterech minut po otwarciu drzwiczek, a zmywarka wyłączy się po 15 minutach bezczynności w celu zaoszczędzenia energii.

4. Jeśli tryb oszczędzania energii zostanie wyłączony, wyświetli się wskazanie „IL0”. Jeśli tryb oszczędzania energii zostanie wyłączony, oświetlenie wewnętrzne będzie włączone tak długo, dopóki drzwiczki nie zostaną zamknięte. Zmywarka będzie zawsze włączona, dopóki użytkownik nie wyłączy urządzenia.

5. Aby zapisać wybrane ustawienie, należy wyłączyć urządzenie.

W ustawieniach fabrycznych tryb oszczędzania energii jest włączony.

Funkcja Natural Ion Tech (w zależności od modelu)

Funkcja zapewnia większą higienę zmywarki dzięki technologii jonowej. Funkcję Natural Ion Tech można włączyć naciskając i przytrzymując przycisk połowy załadunku (6) przez trzy sekundy. Tymczasem wyświetli się wskazanie „Ion” informując, że funkcja jonizatora została włączona. Przycisk zostanie zwolniony po wyświetleniu wskazania „Ion”. W przypadku braku interwencji ze strony użytkownika funkcja jonizatora zostanie automatycznie anulowana po upływie 24 godzin od włączenia.

Uwaga: W przypadku wyłączenia zmywarki funkcja jonizatora zostanie anulowana.

Uwaga: Funkcja Natural Ion Tech nie działa z żadnym programem.

Funkcja Crystalight (w zależności od modelu)

Łącząc technologię jonową i świetlną zapewnia zwiększoną higienę. Zapobiega powstawaniu nieprzyjemnych zapachów podczas programów mycia, które obejmują etap suszenia.

Funkcję Crystalight można włączyć lub wyłączyć naciskając i przytrzymując przycisk połowy załadunku (6) przez sześć sekund. Tymczasem wyświetlacz liczy od 1 do 6. Po sześciu sekundach wyświetli się wskazanie „UV1” informując, że funkcja Crystalight została włączona. Po upływie sześciu sekund od wyłączenia funkcji wyświetli się wskazanie „UV0”. Ustawienie funkcji Crystalight wynika z ustawienia funkcji Natural Ion Tech.

Ustawienie domyślne to „UO”.

Uwaga: Jeśli użytkownik nie wyłączy funkcji Crystalight po zakończeniu programu, pozostanie ona aktywna do momentu wyłączenia zmywarki.

Uwaga: Jeśli funkcja Crystalight lub jonizatora jest włączona, przyciemniony wskaźnik LED świeci się, gdy drzwiczki są otwarte.

Infoled 2.1 (w zależności od modelu)

Wskaźnik LED	Stan urządzenia
Świeci na czerwono	Zmywarka wykonuje program.
Pulsuje na czerwono	Program został anulowany.
Szybko pulsuje na czerwono	Usterka urządzenia. Szczegółowe informacje można znaleźć w sekcji „Automatyczne komunikaty o usterekach i sposoby rozwiązania problemu”.
Świeci na zielono	Program został zakończony.

CZYSZCZENIE I KONSERWACJA

Czyszczenie zmywarki ma znaczenie dla uzyskania długiej żywotności urządzenia. Należy się upewnić, że ustawienie zmiękczenia wody (jeśli jest dostępne) określono prawidłowo, a także że stosuje się odpowiednią ilość detergentu, aby zapobiec gromadzeniu się kamienia. Po zapaleniu się czujnika poziomu soli należy napełnić zbiornik na sól.

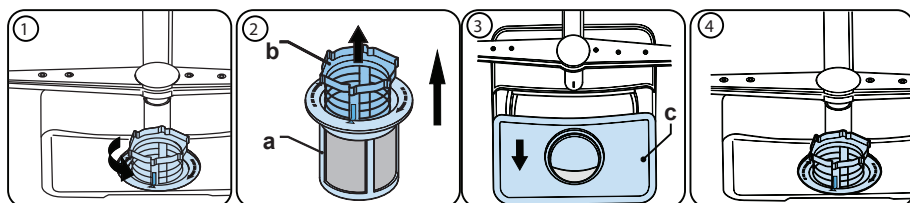
Z upływem czasu w zmywarce może gromadzić się tłuszcz i kamień. W takiej sytuacji należy:

- Napełnić komorę na detergent bez ładowania naczyń do zmywarki. Wybrać program mycia z wysoką temperaturą i uruchomić pustą zmywarkę. Jeśli po zakończeniu programu mycia zmywarka nie jest odpowiednio wyczyszczona, należy zastosować środek do czyszczenia zmywarek.
- Aby wydłużyć żywotność zmywarki, należy czyścić urządzenie regularnie raz w miesiącu.
- Regularnie przecierać uszczelki drzwi za pomocą wilgotnej ściereczki, aby usunąć wszelkie nagromadzone pozostałości lub substancje obce.

- Filtry

Czyścić filtry i ramiona natryskowe co najmniej raz w tygodniu. Jeśli na zgrubnym lub drobnym filtrze pozostały jakieś resztki jedzenia lub substancje obce, należy je usunąć i dokładnie umyć filtry pod wodą.

- a) Mikrofiltr b) Filtr zgrubny
c) Filtr metalowy



Aby wymontować i wyczyścić zespół filtrów, należy przekręcić go w lewo i wyjąć poprzez uniesienie w górę (1). Wyciągnąć filtr zgrubny z mikrofiltra (2). Następnie wyciągnąć i wyjąć filtr metalowy (3). Płukać filtr dużą ilością wody do czasu usunięcia osadu. Złożyć filtry. Włożyć wkład filtra i obrócić go w prawo (4).

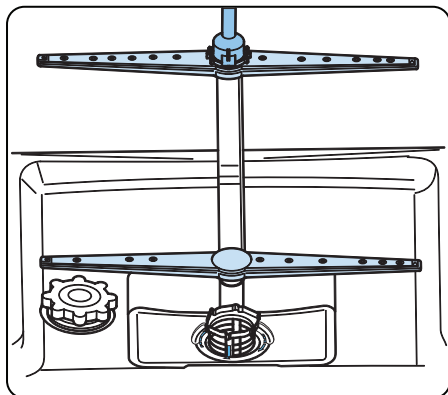
- Nie używać zmywarki bez żadnego filtra.
- Niewłaściwe założenie filtra zmniejsza skuteczność zmywania.
- Czyste filtry są niezbędne do prawidłowego działania urządzenia.

- Ramiona natryskowe

Upewnić się, że otwory w ramionach natryskowych nie są zatkane, a w ramionach nie ma żadnych resztek jedzenia ani ciał obcych. Jeśli coś się zatkało, należy wyjąć ramiona natryskowe i umyć je pod wodą. Aby wyjąć górne ramię natryskowe, należy

ROZDZIAŁ 8: KONSERWACJA I CZYSZCZENIE

odkręcić nakrętkę mocującą poprzez obracanie w prawo i pociągnięcie w dół. Przy zakładaniu górnego ramienia z powrotem należy się upewnić, że nakrętka jest całkowicie dokręcona.



Pompa odpływowa

Duże resztki jedzenia lub ciała obce, które nie zostaną zatrzymane na filtrach, mogą zatkać pompę brudnej wody. Jeśli dojdzie do takiej sytuacji, woda do płukania pozostaje na poziomie ponad filtrem.

Ostrzeżenie: Zagrożenie
przecięciem!

Podczas czyszczenia pompy brudnej wody należy uważać, aby nie skaleczyć się kawałkami zbitego szkła lub ostrymi sztućcami itp.

Sposób postępowania:

1. Zawsze najpierw odłączyć urządzenie od zasilania sieciowego.
2. Wyjąć kosze na naczynia.
3. Wyjąć filtry.
4. Wybrać wodę, w razie potrzeby użyć gąbki.
5. Sprawdzić opróżnione miejsce i usunąć wszelkie ciała obce.
6. Zamontować filtry.
7. Włożyć kosze.

ROZDZIAŁ 9: KODY AWARII I CO ROBIĆ W RAZIE AWARII

KOD BŁĘDU	MOŻLIWA USTERKA	SPOSÓB POSTĘPOWANIA
FF	Usterka układu dopływu wody	Upewnić się, że kurek dopływu wody jest otwarty, a woda płynie.
		Odłączyć wąż dopływu od kurka i wyczyścić filtr węża.
		Jeżeli błąd nie ustąpił, skontaktować się z serwisem.
F5	Usterka układu ciśnieniowego	Skontaktować się z serwisem.
F3	Ciągły dopływ wody	Zakręcić kurek i skontaktować się z serwisem.
F2	Brak możliwości odpływu wody	Wąż odpływu wody i filtry mogą być zatkane.
		Anulować program.
		Jeżeli błąd nie ustąpił, skontaktować się z serwisem.
F8	Błąd grzałki	Skontaktować się z serwisem.
F1	Nadmierny przepływ	Odłączyć urządzenie i zamknąć kurek.
		Skontaktować się z serwisem.
FE	Uszkodzona karta elektroniczna	Skontaktować się z serwisem.
F7	Przegrzanie	Skontaktować się z serwisem.
F9	Błąd położenia kanału odprowadzającego	Skontaktować się z serwisem.
F6	Uszkodzony czujnik grzałki	Skontaktować się z serwisem.
HI	Usterka wysokiego napięcia	Skontaktować się z serwisem.
LO	Usterka niskiego napięcia	Skontaktować się z serwisem.

Prace montażowe i naprawcze muszą być zawsze wykonywane przez autoryzowanych serwisantów, aby uniknąć ryzyka. Producent nie ponosi odpowiedzialności za szkody mogące wyniknąć z procedur wykonywanych przez osoby nieupoważnione. Naprawy mogą być wykonywane wyłącznie przez techników. W razie potrzeby wymiany podzespołu należy stosować wyłącznie oryginalne części zamienne.

Nieprawidłowo wykonane naprawy lub stosowanie nieoryginalnych części zamiennych może spowodować znaczne szkody, a także narazić użytkownika na duże ryzyko.

Dane kontaktowe do serwisu klienta znajdują się na końcu dokumentu.

Oryginalne części zamienne do poszczególnych funkcji zgodnie z wymogami ekoprojektu można uzyskać w dziale serwisu klienta przez okres co najmniej 10 lat od daty wprowadzenia urządzenia na rynek Europejskiego Obszaru Gospodarczego.

ROZDZIAŁ 10: INFORMACJE PRAKTYCZNE I UŻYTECZNE

Jeśli pali się jedna z lampek monitorowania programu, a lampka Start/Pause pali się i gaśnie, Drzwiczki zmywarki są otwarte, zamknij je.

Jeśli program się nie uruchamia

- Sprawdź, czy wtyczka jest włożona do gniazdka.
- Sprawdź bezpieczniki w domu.
- Upewnij się, że kran wlotu wody jest otwarty.
- Upewnij się, że drzwiczki zmywarki są zamknięte.
- Upewnij się, że zmywarka została włączona naciśnięciem przycisku Power On / Off (Zasilanie Za./Wyl.)
- Upewnij się, że filtr na wlocie wody i filtry zmywarki nie są zatkane.

Jeśli migają lampki „Wash / Dry” (Zmywanie/Suszenie) i „End” (Koniec)

- Aktywny jest alarm przelewania wody
- Zakręć kurek i skontaktuj się z autoryzowanym serwisem.

Jeśli po zakończeniu zmywania nie gasną lampki kontrolne

Nie został jeszcze zwolniony przycisk Power On / Off (Zasilanie Za./Wyl.)

Jeżeli w komorze na detergent pozostają jego resztki

Dodano detergent, gdy jego komora była mokra.

Jeśli po ukończeniu programu w zmywarce pozostaje woda

- Węża spustu wody jest zatkany lub skręcony.
- Filtry są zatkane.
- Program się jeszcze nie skończył.

Jeśli zmywarka zatrzymuje się w trakcie zmywania

- Awaria zasilania
- Brak dopływu wody
- Program może być w trybie gotowości.

Jeśli w trakcie zmywania słychać odgłosy wstrząsów i uderzeń

- Nieprawidłowo włożone naczynia
- Ramię natryskowe uderza o naczynia.

Jeśli na naczyniach zostają reszki jedzenia

- Nieprawidłowo włożone naczynia, rozpylana woda nie sięga tych miejsc
- Przepelniony koszyk
- Naczynia opierają się o siebie.
- Dodano za mało detergentu.
- Wybrano nieodpowiedni, zbyt słaby program zmywania.
- Ramię natryskowe zatkane resztką jedzenia.
- Zatkane filtry
- Nieprawidłowo założone filtry
- Zatkana pompa spustu wody

Jeśli na naczyniach zostają białawe plamy

- Użyto zbyt mało detergentu.
- Zbyt nisko ustawiony poziom dozowania środka nablyszczającego
- Nie stosuje się soli specjalnej pomimo wysokiej twardości wody.
- Zbyt nisko ustawiony poziom układu zmiękczenia wody
- Nie całkiem zamknięta pokrywka komory na sól

Jeśli naczynia nie wysychają do sucha

- Wybrano program bez suszenia.
- Zbyt nisko ustawiona dawka środka nablyszczającego
- Zbyt szybko wyjęto naczynia.

Jeśli na naczyniach zostają plamy rdzy

- Zmywane naczynia nie są należycie nierdzewne.
- Wysoki poziom soli w wodzie do zmywania.
- Nie całkiem zamknięta pokrywka komory na sól
- Zbyt dużo soli wysypało się na boki i do zmywarki podczas napełniania jej solą.
- Że uziemienie sieci elektrycznej.

Jeżeli po podjęciu tych działań, albo w razie jakiegokolwiek tu nieuwzględnionej awarii wezwij autoryzowany serwis.

POZBYWANIE SIĘ ZUŻYTEJ ZMYWARKI

Ten symbol na produkcie lub opakowaniu oznacza, że produkt nie powinien być traktowany jako odpadki domowe. Powinien natomiast zostać dostarczony do odpowiedniego miejsca zbiórki elektrycznych i elektronicznych surowców wtórnych. Przyczynisz się tym do uniknięcia potencjalnie negatywnych skutków dla środowiska naturalnego i zdrowia ludzi.

Odzysk surowców wtórnych pomoże w zachowaniu zasobów naturalnych. Aby uzyskać więcej szczegółowych informacji na temat odzysku surowców wtórnych z tego produktu, proszę skontaktować się z władzami lokalnymi, krajowym serwisem oczyszczania z odpadów, lub sklepem, w którym go zakupiono.

W filtrze biologicznym PP zmywarki znajduje się produkt biobójczy zapobiegający namnażaniu się bakterii. Substancja czynna: pirytionian cynku (nr CAS: 13463-41-7)





Serwis i pomoc

Odwiedź naszą stronę
internetową
sharphomeappliances.com

52353289 R60

SHARP

Be Original.