

SIEMENS



# Pralka

WM12W690PL

[siemens-home.bsh-group.com/welcome](https://siemens-home.bsh-group.com/welcome)

pl Instrukcja obsługi i ustawiania

Register  
your  
product  
online

## Nowa pralka

Gratulujemy decyzji zakupu pralki marki Siemens.

Zachęcamy do przeczytania instrukcji obsługi i zapoznania się z zaletami nowej pralki.

Każde urządzenie opuszczające nasz zakład zostało starannie sprawdzone pod kątem działania i stanu, aby sprostać wysokim wymaganiom jakości urządzeń marki Siemens.

W celu uzyskania szczegółowych informacji oraz zapoznania się z ofertą naszych produktów, wyposażenia dodatkowego, części zamiennych oraz usług serwisowych można odwiedzić naszą stronę internetową [www.siemens-home.bsh-group.com](http://www.siemens-home.bsh-group.com) lub skontaktować się z serwisem.

Instrukcja obsługi i ustawiania przedstawia różne modele; różnice są wskazane w odpowiednich miejscach.



Przed uruchomieniem pralki należy przeczytać instrukcję obsługi i ustawiania!

### Zasady prezentacji

#### **Ostrożnie!**

Taka kombinacja symbolu i hasła ostrzegawczego wskazuje na sytuację, która jest potencjalnie niebezpieczna. Niezachowanie środków ostrożności może prowadzić do obrażeń lub śmierci.

### **Uwaga!**

To hasło ostrzegawcze wskazuje na sytuację, która jest potencjalnie niebezpieczna. Niezachowanie środków ostrożności może spowodować szkody materialne lub zanieczyszczenie środowiska.

### **Wskazówka / Rada**

Wskazówki odnośnie optymalnej eksploatacji urządzenia / przydatne informacje.

#### **1. 2. 3. / a) b) c)**

Poszczególne etapy działania są oznaczone cyframi lub literami.

■ / -

Elementy wykazów są oznaczone punktem lub myślnikiem.

## Spis treści

	<b>Przeznaczenie urządzenia</b> . . . . .	<b>5</b>		<b>Środek piorący</b> . . . . .	<b>31</b>
	<b>Instrukcje bezpieczeństwa</b> . . . . .	<b>6</b>		Wybór prawidłowego środka piorącego . . . . .	31
	Dzieci/inne osoby/zwierzęta . . . . .	6		Oszczędzanie energii i środka piorącego . . . . .	31
	Instalacja . . . . .	8		<b>Przegląd programów</b> . . . . .	<b>32</b>
	Obsługa . . . . .	11		Programy na programatorze . . . . .	32
	Czyszczenie/konserwacja . . . . .	12		Krochmalenie . . . . .	38
	<b>Ochrona środowiska</b> . . . . .	<b>14</b>		Farbowanie/Odbarwianie . . . . .	38
	Opakowanie/zużyte urządzenie . . . . .	14		Namaczanie . . . . .	38
	Wskazówki dotyczące oszczędności . . . . .	14		<b>Wstępne ustawienia programów</b> . . . . .	<b>38</b>
	<b>Ustawianie i podłączanie</b> . . . . .	<b>15</b>		Temperatura . . . . .	38
	Zakres dostawy . . . . .	15		Wirowania . . . . .	38
	Wskazówki dotyczące bezpieczeństwa . . . . .	16		Koniec za . . . . .	39
	Powierzchnia ustawienia . . . . .	16		Ustawienia i-Dos . . . . .	40
	Ustawienie na cokole lub na drewnianym stropie belkowym . . . . .	16		<b>Dodatkowe ustawienia programów</b> . . . . .	<b>41</b>
	Ustawianie na podeście z szufladą . . . . .	17		speedExpert . . . . .	41
	Ustawienie urządzenia pod blatem kuchennym . . . . .	17		ecoExpert . . . . .	41
	Demontaż zabezpieczeń transportowych . . . . .	17		Pranie wstępne . . . . .	41
	Długości węży i przewodów . . . . .	18		Dodatk. płukanie . . . . .	41
	Dopływ wody . . . . .	19		Mniej zagnieceń . . . . .	41
	Odptyw wody . . . . .	20			
	Wypoziomowanie urządzenia . . . . .	21			
	Podłączenie do sieci elektrycznej . . . . .	22			
	Przed pierwszym praniem . . . . .	23			
	Transport . . . . .	24			
	<b>Najważniejsze informacje w skrótce</b> . . . . .	<b>25</b>			
	<b>Informacje na temat urządzenia</b> . . . . .	<b>26</b>			
	Pralka . . . . .	26			
	Pulpit obsługi . . . . .	27			
	Wyświetlacz . . . . .	28			
	<b>Pranie</b> . . . . .	<b>30</b>			
	Przygotowanie prania . . . . .	30			
	Sortowanie prania . . . . .	30			

	<b>Obsługa urządzenia . . . . .</b>	<b>42</b>		<b>Czyszczenie i konserwacja . . .</b>	<b>52</b>	
	Przygotowanie pralki do pracy . . . . .	42		Obudowa urządzenia/panel obsługi .	52	
	Włączanie urządzenia/ wybór programu . . . . .	42		Bęben pralki . . . . .	52	
	Wkładanie prania do bębna . . . . .	42		Odkamienianie . . . . .	52	
	Dozowanie środków piorących i pielęgnacyjnych . . . . .	43		Szufladka na środki piorące i-Dos i jej obudowa . . . . .	53	
	Zmiana wstępnych ustawień programów . . . . .	43		Pompa wody zapchana, opróżnianie awaryjne . . . . .	54	
	Wybór dodatkowych ustawień programów . . . . .	43		Zapchany wąż odpływowy przy podłączeniu do syfonu . . . . .	55	
	Włączenie programu . . . . .	44		Zapchane sito w węży dopływowym	55	
	Zabezpieczenie przed dziećmi . . . .	44		<b>Usterka, co robić? . . . . .</b>	<b>56</b>	
	Dokładanie prania . . . . .	44		Odblokowanie awaryjne . . . . .	56	
	Zmiana programu . . . . .	45		Wskazówki na wyświetlaczu . . . . .	57	
	Zatrzymanie programu . . . . .	45		Usterka, co robić? . . . . .	58	
	Zakończenie programu przy opcji  (bez odwirowania) . . . .	45		<b>Serwis . . . . .</b>	<b>60</b>	
	Koniec programu . . . . .	45			<b>Parametry zużycia . . . . .</b>	<b>61</b>
	Wyjmowanie prania/wyłączenie urządzenia . . . . .	45		Zużycie energii i wody, czas trwania programu i wilgotność końcowa w przypadku poszczególnych programów podstawowych . . . . .	61	
	<b>Inteligentny system dozowania . . . . .</b>	<b>46</b>		Najbardziej efektywne programy dla tkanin z bawełny . . . . .	62	
	Inteligentny system dozowania w szufladce na środki piorące . . . . .	46		<b>Dane techniczne . . . . .</b>	<b>62</b>	
	Uruchomienie/ Napełnienie pojemników dozujących	46			<b>Gwarancja Aqua-stop . . . . .</b>	<b>63</b>
	Przy codziennym używaniu . . . . .	47				
	Ustawienia podstawowe . . . . .	48				
	Ręczne dozowanie . . . . .	49				
	<b>Ustawienia urządzenia . . . . .</b>	<b>50</b>				
	Aktywacja trybu ustawiania . . . . .	50				
	Zmiana głośności . . . . .	50				
	Aktywacja/dezaktywacja funkcji Automatyczne wyłączenie urządzenia . . . . .	51				
	Włączanie/wyłączanie sygnału informacyjnego programu pielęgnacji bębna . . . . .	51				
	Wyjście z trybu ustawiania . . . . .	51				
	<b>Sensoryka . . . . .</b>	<b>51</b>				
	Automatyka wagowa . . . . .	51				
	System kontroli wyważenia . . . . .	51				
	Czujnik AquaSensor . . . . .	51				



## Przeznaczenie urządzenia

- Urządzenie jest przeznaczone wyłącznie do użytku w warunkach domowych.
- Nie instalować ani nie używać urządzenia w żadnym miejscu narażonym na ujemne temperatury ani na zewnątrz. Istnieje ryzyko, że w przypadku zamarznięcia pozostałej w nim wody urządzenie ulegnie uszkodzeniu. Zamarznięte węże mogą ulec rozerwaniu/rozsadzeniu.
- Urządzenie może być używane wyłącznie do prania w warunkach domowych, rzeczy nadających się do prania maszynowego lub tkanin wełnianych do prania ręcznego (patrz etykieta na danym egzemplarzu). Zabrania się używania urządzenia do celów niezgodnych z jego przeznaczeniem.
- Urządzenie jest przystosowane do działania z użyciem wody wodociągowej i z zastosowaniem dostępnych w sprzedaży środków piorących i zmiękczających (przeznaczonych do pralek automatycznych).
- Urządzenie jest przeznaczone do użytkowania na wysokości do 4000 m n.p.m.

### Przed włączeniem urządzenia:

Sprawdzić, czy nie ma na nim widocznych uszkodzeń. Nie użytkować urządzenia, jeśli jest uszkodzone. Jeśli zaistnieją jakieś problemy, prosimy o zwrócenie się do wyspecjalizowanego dealera lub naszego punktu obsługi klienta.

Należy zapoznać się i postępować według instrukcji obsługi i instalacji oraz wszelkich pozostałych informacji dołączonych do urządzenia.

Należy zachować tę dokumentację do późniejszego użytku lub do użytku przyszłego właściciela.

## Instrukcje bezpieczeństwa

Poniższe informacje dotyczące bezpieczeństwa i ostrzeżenia służą zminimalizowaniu ryzyka obrażeń i szkód materialnych w Twoim otoczeniu.

Tym niemniej, ważne jest podjęcie czynności zapobiegawczych oraz zachowanie odpowiedniej ostrożności podczas montażu, konserwacji, czyszczenia oraz użytkowania urządzenia.

### Dzieci/inne osoby/zwierzęta

#### Ostrzeżenie Ryzyko utraty życia!

Dzieci oraz inne osoby, które nie są w stanie ocenić ryzyka wiążącego się z używaniem urządzenia mogą ulec zranieniu lub znaleźć się w sytuacjach zagrożenia życia. Dlatego należy pamiętać:

- To urządzenie może być używane przez dzieci powyżej 8 lat oraz osoby z obniżonym poziomem możliwości fizycznych, sensorycznych lub umysłowych, a także osoby bez doświadczenia czy wiedzy o bezpiecznym używaniu urządzenia pod warunkiem, że osoby te rozumieją potencjalne ryzyko, jakie wiąże się z używaniem tego urządzenia.
- Dzieciom należy zabronić zabawy tym urządzeniem.
- Nie zezwalać dzieciom na czyszczenie ani na konserwację urządzenia bez nadzoru osoby dorosłej.
- Należy pilnować, aby dzieci w wieku poniżej 3 lat oraz zwierzęta nie przebywały w pobliżu urządzenia.
- Dzieci ani osoby, które nie są w stanie ocenić ryzyka nie mogą bez nadzoru pozostawać w pobliżu urządzenia.

** Ostrzeżenie****Ryzyko utraty życia!**

Dzieci mogą zatrzaskać się w urządzeniach, znajdując się tym samym w sytuacji zagrożenia życia.

- Nie umieszczać urządzenia za drzwiami, ponieważ może to utrudnić otwarcie drzwi urządzenia bądź też spowodować, że ich otwarcie będzie w ogóle niemożliwe.
- Gdy urządzenie osiągnie kres swojego okresu eksploatacyjnego, wyciągnąć wtyczkę z gniazdka **przed** odcięciem kabla zasilającego, a następnie zniszczyć zamek znajdujący się na drzwiach urządzenia.

** Ostrzeżenie****Ryzyko uduszenia się!**

Jeżeli pozwolimy dzieciom bawić się opakowaniem/folią lub częściami opakowania, będą mogły się tym owinąć lub naciągnąć na głowę i może dojść do uduszenia.

Chronić z dala od dzieci opakowanie/folię lub części opakowania.

** Ostrzeżenie****Ryzyko zatrucia!**

Środki piorące i preparaty do tkanin mogą spowodować zatrucie w przypadku ich spożycia.

W razie przypadkowego połknięcia środka, należy zasięgnąć porady lekarza. Środki piorące i preparaty do tkanin należy przechowywać poza zasięgiem dzieci.

** Ostrzeżenie****Ryzyko oparzenia!**

Jeśli rzeczy są prane w wysokich temperaturach, szkło drzwiczek urządzenia staje się gorące.

Uniemożliwić dzieciom dotykanie rozgrzanych drzwi urządzenia.

** Ostrzeżenie****Podrażnienie oczu/skóry!**

Kontakt ze środkami piorącymi i zmiękczejacymi może spowodować podrażnienie oczu lub skóry.

W razie dostania się do oczu/kontakt z skórą środka piorącego lub preparatu do tkanin, dokładnie przepłukać oczy/skórę. Środki piorące i preparaty do tkanin należy przechowywać poza zasięgiem dzieci.


## Instalacja

### **Ostrzeżenie**

#### **Ryzyko porażenia prądem / pożaru/ szkód materialnych/ uszkodzenia urządzenia!**

Jeżeli urządzenie nie zostało prawidłowo zamontowane, może dojść do niebezpiecznej sytuacji. Upewnić się, że:

- Napięcie w gniazdku jest zgodne z napięciem określonym na urządzeniu (tabliczka identyfikacyjna). Poziomy obciążenia oraz wymagana ochrona bezpiecznika są określone na tabliczce identyfikacyjnej.
- Wtyczka do sieci zasilającej oraz gniazdko wtykowe z bolcem ochronnym pasują do siebie oraz że instalacja uziemiająca została prawidłowo wykonana.
- Przekrój poprzeczny kabla w instalacji jest odpowiedni.
- Swobodny dostęp do wtyczki sieciowej musi być zapewniony przez cały czas. Jeśli nie jest to możliwe, w celu zapewnienia zgodności z odpowiednimi przepisami w zakresie bezpieczeństwa, do instalacji podłączonej na stałe należy wbudować przełącznik (2-biegunowy wyłącznik) zgodny z przepisami dotyczącymi instalacji elektrycznych.

- W przypadku zastosowania stacjonarnego wyłącznika nadmiarowo-prądowego, używać tylko takiego wyłącznika, który ma następujące oznaczenie: . Obecność tego oznaczenia jest jedynym sposobem na upewnienie się, że spełnia on wymagania wszystkich obowiązujących przepisów.

### **Ostrzeżenie**

#### **Ryzyko porażenia prądem/ ryzyko pożaru/ryzyko szkód materialnych/ryzyko dla urządzenia!**

Jeżeli kabel do podłączenia do sieci elektrycznej był modyfikowany lub uległ uszkodzeniu, może to skutkować porażeniem prądem, zwarciem lub pojawieniem się ognia z racji jego przegrzania. Przewód zasilający nie jest skręcony, zgnieciony lub zmodyfikowany i nie styka się z żadnym źródłem ciepła.



** Ostrzeżenie****Ryzyko pożaru/ryzyko szkód materialnych/uszkodzenia urządzenia!**

Używanie przedłużaczy lub rozgałęźników może zakończyć się pożarem wskutek przegrzania lub zwarcia. Podłączyć urządzenie bezpośrednio do odpowiednio zamontowanego gniazdka z uziemieniem. Nie używać przedłużaczy, rozgałęźników ani listew wielogniazdkowych.

** Ostrzeżenie****Ryzyko dla zdrowia/ryzyko szkód materialnych/uszkodzenia urządzenia!**

- Urządzenie może wibrować lub przemieszczać się w trakcie użytkowania, co potencjalnie może skutkować obrażeniami lub uszkodzami materialnymi. Ustawić urządzenie na czystej, równej i twardej powierzchni przy pomocy poziomicy, a następnie przytwierdzić w wypoziomowanej pozycji wykorzystując wkęcane podstawki.

- W przypadku pochwycenia jednego z wystających elementów urządzenia (np. drzwi) w celu podniesienia urządzenia bądź jego przesunięcia, element taki może się oderwać i spowodować obrażenia. Nie chwytać za żadne wystające elementy urządzenia w celu jego przesunięcia.

** Ostrzeżenie****Ryzyko odniesienia obrażeń!**

- Urządzenie jest bardzo ciężkie. Jego podnoszenie może spowodować obrażenia. Nie podnosić tego urządzenia samodzielnie.
- Urządzenie to posiada ostre krawędzie, które mogą spowodować okaleczenie dłoni. Nie chwytać urządzenia za ostre krawędzie. Podnosić je jedynie po założeniu rękawic ochronnych.
- Jeżeli przewody lub kable elektryczne nie są poprowadzone prawidłowo, można się o nie potknąć i odnieść obrażenia. Poprowadzić przewody i kable tak, aby nie stanowiły zagrożenia potknięcia.

## Uwaga!

### Szkody materialne/ uszkodzenie urządzenia

- Jeżeli poziom wody jest zbyt wysoki lub zbyt niski, urządzenie może nie działać poprawnie, co może spowodować szkody materialne lub uszkodzenie urządzenia.  
Upewnić się, że woda dostarczana jest pod ciśnieniem min. 100 kPa (1 bar) i nie przekraczającym 1000 kPa (10 bar).
- Jeżeli węże dostarczające wodę zostały zmodyfikowane lub uszkodzone, może to spowodować szkody materialne lub uszkodzenie urządzenia.  
Węże dostarczające wodę nie mogą być skręcone, zgniecione, zmodyfikowane ani przecięte.
- Użycie węży innych marek do podłączenia urządzenia do źródła wody może spowodować szkody materialne lub uszkodzenie urządzenia.  
Używać jedynie węży dostarczanych wraz z urządzeniem, lub oryginalnych węży zapasowych przeznaczonych do tego urządzenia.
- Urządzenie jest zabezpieczone na czas transportu za pomocą urządzeń blokujących. Jeżeli przed przystąpieniem do użytkowania urządzenia blokady używane podczas transportu nie zostaną usunięte, może to spowodować uszkodzenie urządzenia.  
Przed przystąpieniem do użytkowania urządzenia po raz pierwszy należy usunąć wszystkie blokady używane podczas transportu.  
Dopilnować, aby zachować oddzielnie blokady do transportu. Jeżeli urządzenie będzie ponownie transportowane, dla uniknięcia jego uszkodzenia należy ponownie zamontować blokady do transportu.

## Obsługa

### Ostrzeżenie

#### **Ryzyko eksplozji/ryzyko pożaru!**

Prane rzeczy, na których zastosowano środki czyszczące zawierające rozpuszczalniki, np. odrdzewiacze, rozpuszczalniki do czyszczenia, stwarzają ryzyko wybuchu w bębnie. Przed przystąpieniem do prania w maszynie, dokładnie przepłukać wodą przeznaczone do prania rzeczy.

### Ostrzeżenie

#### **Ryzyko zatrucia!**

Trujące opary mogą być wydzielane przez środki do czyszczenia zawierające rozpuszczalniki, np. rozpuszczalnik do czyszczenia. Nie używać środków do czyszczenia zawierających rozpuszczalniki.

### Ostrzeżenie

#### **Ryzyko odniesienia obrażeń!**

- Opieranie się/siedzenie na drzwiach urządzenia, gdy są otwarte, może skutkować przewróceniem się urządzenia i spowodować obrażenia.  
Nie opierać się o otwarte drzwiczki urządzenia.
- Wchodzenie na urządzenie może prowadzić do złamania się jego blatu i spowodować obrażenia.  
Nie wchodzić na urządzenie.

- Sięganie do bębna, gdy nadal się obraca naraża dłoń na zranienie.  
Należy poczekać, aż bęben przestanie się obracać.

### Ostrzeżenie

#### **Ryzyko poparzenia!**

Podczas prania w wysokich temperaturach istnieje ryzyko poparzenia w wyniku kontaktu z gorącym roztworem wody i środka piorącego (np. podczas spuszczenia gorącego roztworu do umywalki).  
Nie wkładać rąk do gorącego roztworu wody ze środkiem piorącym.

### Ostrzeżenie

#### **Podrażnienie oczu/skóry!**

Środki piorące i preparaty do tkanin mogą rozprysnąć, jeśli szufladka na środki piorące pozostanie otwarta podczas pracy urządzenia.  
W razie dostania się do oczu/kontakt z skórą środka piorącego lub preparatu do tkanin, dokładnie przepłukać oczy/skórę. W razie przypadkowego połknięcia środka, należy zasięgnąć porady lekarza.

## Uwaga!

### Szkody materialne/ uszkodzenie urządzenia

- Jeżeli ilość prania w urządzeniu przekracza limit ładowności, może ono nie działać poprawnie lub też spowodować szkody materialne albo uszkodzenie urządzenia.

Nie przekraczać limitu ładowności suchego prania. Pilnować, aby nie przekraczać limitów określonych dla poszczególnych programów.  
→ *Strona 32*

- Wlanie nieodpowiedniej ilości środka piorącego lub środka czyszczącego do urządzenia może spowodować szkody materialne lub uszkodzenie urządzenia. Używać środków piorących/ płynów zmiękczających zgodnie z instrukcjami producenta.

## Czyszczenie/konserwacja

### Ostrzeżenie Ryzyko utraty życia!!

Urządzenie jest zasilane prądem elektrycznym. Kontakt z elementami znajdującymi się pod napięciem oznacza ryzyko porażenia prądem. Dlatego należy pamiętać:

- Wyłączyć urządzenie. Odłączyć urządzenie od zasilania prądem (wyciągnąć wtyczkę).
- Nigdy nie chwytać wtyczki wilgotnymi rękami.
- W momencie usuwania wtyczki z gniazdka, zawsze chwytać za wtyczkę a nie za kabel, ponieważ w przeciwnym przypadku może to spowodować uszkodzenie kabla.
- Nie wprowadzać modyfikacji technicznych do urządzenia ani jego elementów.
- Wszelkie naprawy lub inne prace na urządzeniu powinny być wykonywane jedynie przez nasz punkt serwisowy lub przez elektryka. To samo odnosi się do wymiany kabla elektrycznego (jeśli konieczne).
- Zapasowe kable elektryczne mogą być zamówione w naszym punkcie serwisowym.

**⚠ Ostrzeżenie****Ryzyko zatrucia!**

Trujące opary mogą być wydzielane przez środki do czyszczenia zawierające rozpuszczalniki, np. rozpuszczalnik do czyszczenia. Nie używać środków do czyszczenia zawierających rozpuszczalniki.

**⚠ Ostrzeżenie****Ryzyko porażenia prądem/  
szkód materialnych/  
uszkodzenia urządzenia!**

Jeżeli wilgoć dostanie się do urządzenia, może to być przyczyną zwarcia. Do czyszczenia urządzenia nie należy używać myjki ciśnieniowej, oczyszczacza parowego, węża ani pistoletu na parę.

**⚠ Ostrzeżenie****Ryzyko dla zdrowia/ryzyko  
szkód materialnych/  
uszkodzenia urządzenia!**

Użycie części zamiennych oraz akcesoriów innych marek jest niebezpieczne i może spowodować uszkodzenie zdrowia, szkód materialnych lub też uszkodzenie urządzenia. Ze względów bezpieczeństwa należy używać jedynie oryginalnych części zamiennych.

**Uwaga!****Szkody materialne/  
uszkodzenie urządzenia**

Środki czyszczące i środki impregnujące do tkanin (np. odplamiacze, spryskiwacze do prania wstępnego itp.) mogą spowodować uszkodzenia w przypadku zetknięcia się z powierzchniami urządzenia. Dlatego należy pamiętać:

- Aby takie środki nie stykały się z powierzchnią urządzenia.
- Czyścić urządzenie jedynie wodą i wilgotną szmatką.
- Natychmiast usuwać wszystkie środki piorące, spryskiwacze i inne pozostałe rzeczy.

## Ochrona środowiska

### Opakowanie/zużyte urządzenie

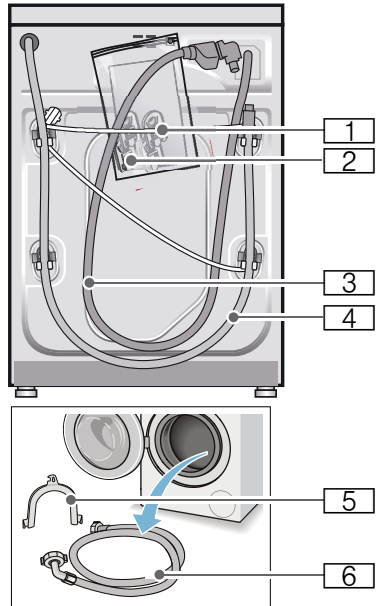


To urządzenie jest oznaczone zgodnie z Dyrektywą Europejską 2012/09/UE oraz polską Ustawą z dnia 11 września 2015 „O zużytym sprzęcie elektrycznym i elektronicznym” (Dz.U. z dn. 23.10.2015 poz. 11688) symbolem przekreślonego kontenera na odpady. Takie oznakowanie informuje, że sprzęt ten, po okresie jego użytkowania nie może być umieszczany łącznie z innymi odpadami pochodzącymi z gospodarstwa domowego. Użytkownik jest zobowiązany do oddania go prowadzącym zbieranie zużytego sprzętu elektrycznego i elektronicznego. Prowadzący zbieranie, w tym lokalne punkty zbiórki, sklepy oraz gminne jednostki, tworzą odpowiedni system umożliwiający oddanie tego sprzętu. Właściwe postępowanie ze zużytym sprzętem elektrycznym i elektronicznym przyczynia się do uniknięcia szkodliwych dla zdrowia ludzi i środowiska naturalnego konsekwencji, wynikających z obecności składników niebezpiecznych oraz niewłaściwego składowania i przetwarzania takiego sprzętu.

### Wskazówki dotyczące oszczędności

- Wykorzystywać maksymalny wsad danego programu.  
Zestawienie programów  
→ *Strona 32*
- Normalnie zabrudzone tkaniny prać bez prania wstępnego.
- W przypadku lekko i normalnie zabrudzonych tkanin możliwe jest oszczędzanie energii i środków piorących. → *Strona 31*
- Dozowanie środka piorącego przy pomocy **inteligentnego systemu dozowania** (i-Dos) pomaga zaoszczędzić środek piorący oraz wodę.
- Możliwe ustawienia temperatury odwołują się do zaleceń podawanych na metkach dotyczących pielęgnacji tkanin. Rzeczywista temperatura w urządzeniu może odbiegać od podanych informacji, co pozwala uzyskać optymalny rezultat prania, oszczędzając jednocześnie energię.
- **Wskazówki dotyczące zużycia wody i energii elektrycznej:**  
→ *Strona 28*  
Wskaźniki podają relatywne parametry zużycia wody lub energii elektrycznej w przypadku wybranych programów. Im więcej lampek kontrolnych świeci się, tym wyższy jest poziom zużycia. Można porównać parametry zużycia poszczególnych programów z wykorzystaniem różnych ustawień i na tej podstawie wybrać takie ustawienia programu, które zmniejszają zużycie wody lub energii elektrycznej.

- **Tryb oszczędzania energii:** podświetlenie wyświetlacza gaśnie po upływie kilku minut, miga przycisk ►II. W celu włączenia podświetlenia nacisnąć dowolny przycisk. Tryb oszczędzania energii nie zostanie włączony podczas trwania programu.
- **Automatyczne wyłączenie:** Jeśli urządzenie nie jest obsługiwane przez dłuższy czas, może wyłączyć się automatycznie przed uruchomieniem programu oraz po jego zakończeniu w celu zaoszczędzenia energii. W celu włączenia urządzenia ponownie nacisnąć przycisk włącznika głównego.  
Włączanie/wyłączanie funkcji → *Strona 50*
- W przypadku suszenia prania w suszarce bębnowej, wybrać prędkość wirowania według instrukcji obsługi producenta suszarki.



- 1 Przewód sieciowy
  - 2 Siatka:
    - Instrukcja obsługi i ustawiania
    - Wykaz punktów serwisowych\*
    - Gwarancja\*
    - Zaślepki do otworów po usunięciu zabezpieczeń transportowych
    - Adapter z podkładką uszczelniającą 21 mm = 1/2" na 26,4 mm = 3/4" \*
  - 3 Wąż dopływowy w przypadku modelu AquaStop
  - 4 Wąż odpływowy
  - 5 Uchwyt do mocowania węża odpływowego\*
  - 6 Wąż dopływowy w przypadku modeli Standard/Aqua-Secure
- \* w zależności od modelu

## Ustawianie i podłączenie

### Zakres dostawy

**Wskazówka:** Sprawdzić, czy urządzenie nie uległo uszkodzeniu podczas transportu. Nigdy nie włączać uszkodzonego urządzenia. W razie jakichkolwiek zastrzeżeń należy zwrócić się do punktu zakupu lub do naszego serwisu. → *Strona 60*

**Dodatkowo** do podłączenia węża odpływowego do syfonu potrzebna jest opaska zaciskowa  $\varnothing$  24-40 mm (sklepy specjalistyczne).

### Potrzebne narzędzia

- Poziomnica do wypoziomowania urządzenia
- Klucz do śrub o:
  - rozmiarze 13 do odkręcenia zabezpieczeń transportowych oraz
  - rozmiarze 17 do wyregulowania nóżek urządzenia

### Wskazówki dotyczące bezpieczeństwa



#### Ostrzeżenie

#### Niebezpieczeństwo zranienia!

- Pralka jest bardzo ciężka. Podczas podnoszenia/transportu urządzenia należy zachować ostrożność.
- Podczas podnoszenia pralki za wystające części (na przykład za drzwiczki), elementy te mogą się oderwać i spowodować skaleczenie. Nie podnosić pralki za wystające części.
- Poprzez nieprawidłowe rozłożenie węży i przewodów występuje niebezpieczeństwo potknięcia się i zranienia. Węże i przewody ułożyć w taki sposób, aby nie występowało żadne niebezpieczeństwo potknięcia się.

#### Uwaga!

#### Uszkodzenie urządzenia

Zamrożone węże mogą rwać się lub pękać.

Nie ustawiać pralki w miejscach narażonych na wystąpienie ujemnej temperatury ani na działanie czynników atmosferycznych.

#### Uwaga!

#### Szkody spowodowane przez wodę

Miejsca podłączenia węża dopływowego i odpływowego znajdują się pod wysokim ciśnieniem wody. Aby zapobiec przeciekom oraz szkodom spowodowanym przez wodę, należy koniecznie przestrzegać wskazówek zawartych w niniejszym rozdziale.

#### Wskazówki

- Oprócz wymienionych wskazówek mogą obowiązywać specjalne przepisy właściwego przedsiębiorstwa wodociągowego i zakładu energetycznego.
- W razie wątpliwości zlecić podłączenie wykwalifikowanemu fachowcowi.

### Powierzchnia ustawienia

**Wskazówka:** Stabilne ustawienie jest ważne, aby pralka nie przesuwała się podczas pracy!

- Powierzchnia ustawienia musi być twarda i płaska.
- Nie nadają się miękkie podłoża/ wykładziny podłogowe.

### Ustawienie na cokole lub na drewnianym stropie belkowym

#### Uwaga!

#### Uszkodzenie urządzenia

Pralka może się przesuwać podczas wirowania i spaść z cokołu. Nóżki pralki koniecznie przymocować za pomocą uchwytów mocujących. Nr artykułu. WMZ 2200, WX 9756, Z 7080X0

**Wskazówka:** W przypadku drewnianych stropów belkowych pralkę należy ustawić:

- możliwie w rogu,
- na wodoodpornej płycie drewnianej (o grubości min. 30 mm), która jest przykręcona do podłogi.



## Ustawianie na podeście z szufladą

Podest, nr artykułu: WMZ 20490, WZ 20490, WZ 20510, WZ 20520

## Ustawienie urządzenia pod blatem kuchennym

### **⚠ Ostrzeżenie**

#### **Zagrożenie życia!**

Kontakt z elementami znajdującymi się pod napięciem wiąże się z niebezpieczeństwem porażenia prądem. Nie demontować pokrywy urządzenia.

#### **Wskazówki**

- Wymagana jest wnęka o szerokości 60 cm.
- Pralkę można ustawić wyłącznie pod ciągłym blatem roboczym, stabilnie połączonym z sąsiadującymi szafkami.

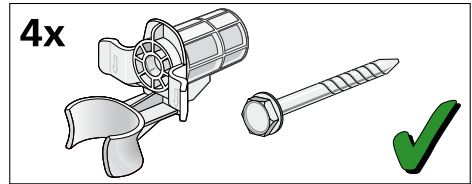
## Demontaż zabezpieczeń transportowych

### **Uwaga!**

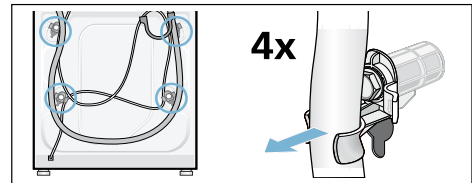
#### **Uszkodzenie urządzenia**

- Podczas transportu urządzenie ma zamontowane zabezpieczenia transportowe. Nieusunięte zabezpieczenia transportowe mogą po uruchomieniu urządzenia spowodować na przykład uszkodzenie bębna. Przed pierwszym użyciem urządzenia należy usunąć w całości wszystkie 4 zabezpieczenia transportowe. Zabezpieczenia należy zachować.
- W celu zabezpieczenia urządzenia przed uszkodzeniem podczas późniejszego transportu, konieczne jest ponowne zamontowanie zabezpieczeń transportowych.

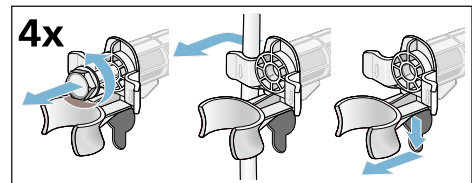
**Wskazówka:** Zachować śruby oraz tuleje.



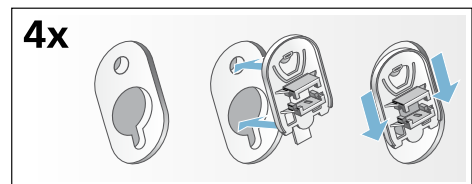
1. Wyjąć wężę z uchwytów.



2. Za pomocą klucza płaskiego w rozmiarze 13 odkręcić i usunąć wszystkie 4 śruby zabezpieczeń transportowych. Usunąć tuleje. Wyjąć z uchwytów przewód sieciowy.

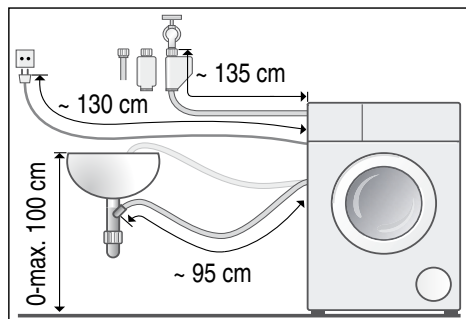


3. Założyć osłony. Mocno zablokować osłony naciskając na hak zapadki.

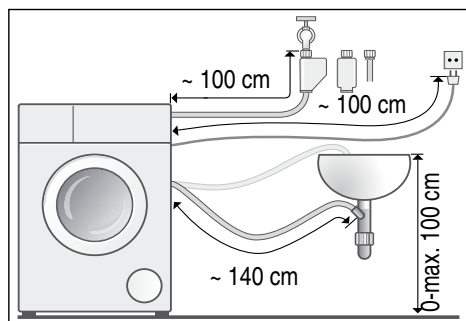


## Długości węży i przewodów

### ■ Przyłącze lewostronne



### ■ Przyłącze prawostronne



**Porada:** Do nabycia w sklepach specjalistycznych/serwisie:

- Przedłużenie węża do zabezpieczenia przeciw zalaniu wodą (AquaStop) lub węża doprowadzającego zimną wodę (ok. 2,50 m); nr artykułu WM Z2380, WZ 10130, CZ 11350, Z 7070X0
- Dłuższy wąż dopływowy (ok. 2,20 m) do modelu Standard; nr części dla serwisu: 00353925

## Dopływ wody

### **Ostrzeżenie** **Zagrożenie życia!**

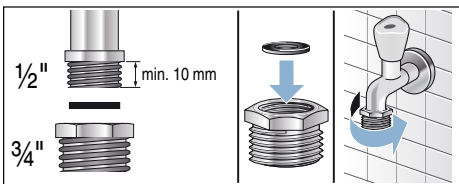
Kontakt z elementami znajdującymi się pod napięciem wiąże się z niebezpieczeństwem porażenia prądem.

Nie zanurzać w wodzie zabezpieczenia przeciw zalaniu wodą AquaStop (posiada zawór elektromagnetyczny).

### Wskazówki

- Pralkę zasilać wyłącznie zimną wodą pitną.
- Nie podłączać urządzenia do baterii mieszawkowej bezciśnieniowego podgrzewacza wody.
- Stosować wyłącznie nowy, dołączony lub zakupiony w specjalistycznym sklepie wąż dopływowy.
- Węża dopływowego nie wolno zginać ani zaciskać.
- Nie modyfikować (skracać, przecinać) węża dopływowego (wytrzymałość węża nie jest wtedy gwarantowana).
- Złączki przykręcać wyłącznie ręcznie. Zbyt mocne dokręcenie złączek za pomocą narzędzi (obcęg) może spowodować uszkodzenie gwintów.
- W przypadku podłączenia do zaworu wody 21 mm = 1/2" najpierw zamontować adapter\* z podkładką uszczelniającą 21 mm = 1/2" na 26,4 mm = 3/4".

\* dołączany w zależności od modelu



### Optymalne ciśnienie wody w sieci wodociągowej

**co najmniej** 100 kPa (1 bar)

**maksymalnie** 1000 kPa (10 bar)

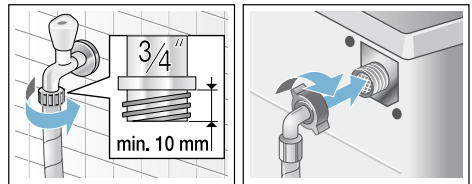
Przy odkręconym zaworze wody wpływa przynajmniej 8 l/min.

Przy wyższym ciśnieniu wody zainstalować zawór redukcyjny.

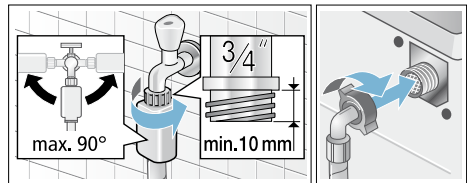
### Przyłącze

Podłączyć wąż dopływowy do kurka wody (26,4 mm = 3/4") oraz do urządzenia (w modelach z Aqua-Stop nie jest to konieczne, wąż jest zainstalowany na stałe):

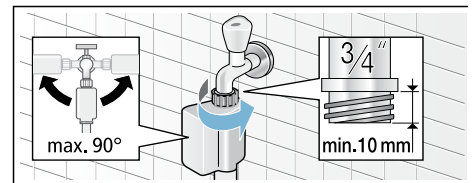
- Model: **Standard**



- Model: **Aqua-Secure**



- Model: **AquaStop**



**Wskazówka:** Ostrożnie otworzyć zawór wody i sprawdzić przy tym szczelność w miejscach podłączenia. Połączenie śrubowe jest pod ciśnieniem wody.

## Odptyw wody

### Ostrzeżenie

#### Niebezpieczeństwo oparzenia!

Podczas prania w wysokich temperaturach może dojść do poparzenia gorącym roztworem środka piorącego, na przykład podczas odpompowywania gorącego roztworu do umywalki.

Nie dotykać gorącego roztworu środka piorącego.

### Uwaga!

#### Szkody spowodowane przez wodę

Gdy podczas odpompowywania, na skutek wysokiego ciśnienia wody, wąż odptywowy wysunie się z umywalki lub z miejsca podłączenia, odpompowywana woda może spowodować szkody.

Należy zabezpieczyć wąż odptywowy przed wysunięciem się.

### Uwaga!

#### Uszkodzenie urządzenia/uszkodzenie tkanin

Gdy końcówka węża odptywowego zostanie zanurzona w odpompowywanej wodzie, może dojść do zasysania odpompowywanej wody z powrotem do urządzenia, a w konsekwencji do uszkodzenia urządzenia/tkanin.

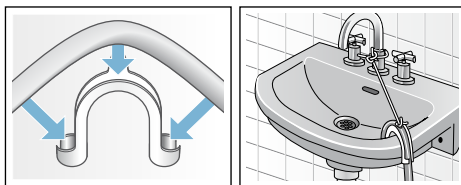
Zwrócić uwagę na to, aby:

- korek nie zatykał odptywu umywalki.
- końcówka węża odptywowego nie była zanurzona w odpompowywanej wodzie.
- woda odptywała wystarczająco szybko.

**Wskazówka:** Nie zginać ani nie rozciągać na długość węża odptywowego.

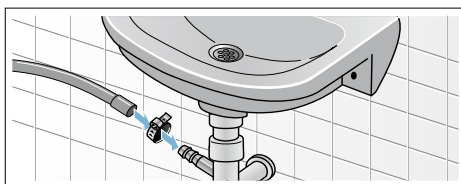
## Przylącze

### ■ Odptyw do umywalki

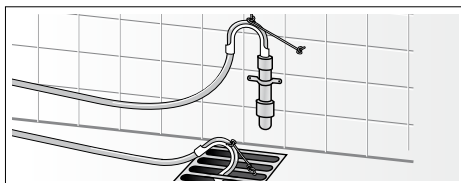


### ■ Odptyw do syfonu

W miejscu podłączenia założyć opaskę zaciskową  $\varnothing$  24-40 mm (sklepy specjalistyczne).



### ■ Odptyw wody do rury z tworzywa sztucznego z gumowym kołnierzem lub do kratki ściekowej

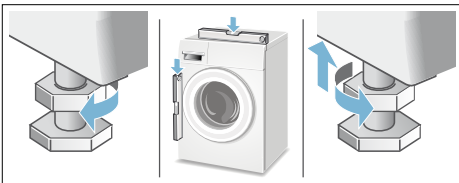


## Wypoziomowanie urządzenia

Urządzenie wypoziomować za pomocą poziomnicy.

Głośne odgłosy pracy, wibracje i przesuwanie się pralki mogą być skutkiem nieprawidłowego ustawienia!

1. Nakrętkę zabezpieczającą odkręcić kluczem płaskim o rozmiarze 17 w kierunku zgodnym z ruchem wskazówek zegara.
2. Sprawdzić i ewentualnie skorygować wypoziomowanie pralki za pomocą poziomicy. Wyregulować wysokość urządzenia kręcąc nóżkami. Wszystkie cztery nóżki urządzenia muszą stać stabilnie na podłożu.
3. Nakrętki zabezpieczające wszystkich czterech nóżek muszą być mocno dokręcone do obudowy przy użyciu klucza płaskiego o rozmiarze 17. Przy tym przytrzymać nóżkę urządzenia nie zmieniając jej wysokości.



## Podłączenie do sieci elektrycznej

### Ostrzeżenie

#### Zagrożenie życia!

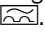
Kontakt z elementami znajdującymi się pod napięciem wiąże się z niebezpieczeństwem porażenia prądem.

- Nigdy nie chwytać wtyczki mokrymi rękoma.
- Przewód sieciowy wyciągać chwytając wyłącznik za wtyczkę, nigdy za przewód, ponieważ może on ulec uszkodzeniu.
- Nigdy nie wyciągać wtyczki podczas pracy urządzenia.

Należy przestrzegać poniższych wskazówek i upewnić się, że:

### Wskazówki

- Napięcie sieciowe i napięcie podane na pralce (tabliczka znamionowa) są zgodne. Parametry przyłącza oraz konieczne bezpieczniki podane są na tabliczce znamionowej.
- Pralka zostanie podłączona do sieci prądu zmiennego poprzez prawidłowo zainstalowane gniazdo z uziemieniem.
- Wtyczka i gniazdo sieciowe pasują do siebie.
- Przekrój poprzeczny przewodów jest wystarczający.
- Instalacja uziemiająca jest prawidłowo zainstalowana.
- Wymiana przewodu sieciowego (o ile konieczna) zostanie przeprowadzona przez wykwalifikowanego elektryka. Nowy przewód sieciowy można nabyć w serwisie.
- Nie są używane rozgałęziacze ani przedłużacze.

- W przypadku zastosowania wyłącznika różnicowoprądowego jest on oznaczony znakiem . Tylko ten znak gwarantuje spełnienie aktualnie obowiązujących przepisów.
- Swobodny dostęp do wtyczki sieciowej musi być zapewniony przez cały czas. Jeśli nie jest to możliwe, w celu zapewnienia zgodności z odpowiednimi przepisami w zakresie bezpieczeństwa, do instalacji podłączonej na stałe należy wbudować przełącznik (2-biegunowy wyłącznik) zgodny z przepisami dotyczącymi instalacji elektrycznych.
- Przewód sieciowy nie został zgięty, zgnieciony, zmodyfikowany ani przecięty.
- Przewód sieciowy nie styka się z żadnym źródłem ciepła.



## Przed pierwszym praniem

Pralka została poddana dokładnej kontroli przed opuszczeniem fabryki. W celu usunięcia resztek wody pozostałych po kontroli urządzenia przy pierwszym praniu włączyć program **bez** wkładania prania.





### Wskazówki

- Pralka **musi być prawidłowo ustawiona i podłączona**. od → *Strona 15*
- Nigdy nie włączać uszkodzonego urządzenia. Skontaktować się z serwisem.

### Czynności przygotowawcze:

1. Sprawdzić urządzenie.
2. Napełnić pojemniki dozujące  i . → *Strona 46*
3. Usunąć folię ochronną z panelu obsługi.
4. Włożyć wtyczkę do gniazda.
5. Odkręcić zawór wody.

### Włączyć program bez wkładania prania.

1. Włączyć urządzenie.
2. Zamknąć drzwi (nie wkładać prania!).
3. Ustawić program **Czyszczenie bębna 90 °C**.
4. Otworzyć szufladkę na środki piorące.
5. Włąć około 1 litr wody do komory  .
6. Wsypać uniwersalny proszek do prania do przegródki  .  
**Wskazówka:** Aby zapobiec powstawaniu piany użyć tylko połowy zalecanej przez producenta ilości środka piorącego. Nie stosować środków do prania wełny i tkanin delikatnych.
7. Zamknąć szufladkę na środki piorące.
8. Nacisnąć przycisk ►II.
9. Po zakończeniu programu wyłączyć urządzenie.

**Pralka jest teraz gotowa do normalnego użytkowania.**

## Transport

np. w przypadku przewodówki

### Uwaga!

#### Uszkodzenia urządzenia spowodowane wyciekami środka piorącego/płynu zmiękczającego z pojemników dozujących

Wyciekający środek piorący/płyn zmiękczający może mieć negatywny wpływ na działanie urządzenia, powodując np. uszkodzenie obwodów elektronicznych.

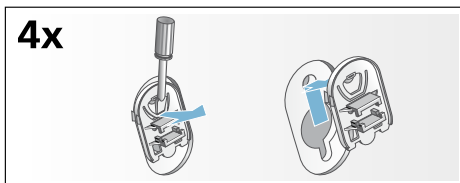
Przed transportem opróżnić pojemniki dozujące.

### Czynności przygotowawcze:

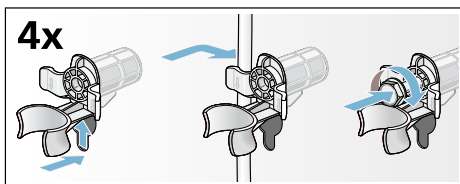
1. Zamknąć zawór wody.
2. Zmniejszyć ciśnienie wody w wężu dopływowym: → *Strona 55*; Czystczenie i konserwacja - Zapchany filtr w dopływie wody
3. Odłączyć pralkę od sieci elektrycznej.
4. Spuścić resztki wody po praniu: → *Strona 54*; Czystczenie i konserwacja - Zapchana pompa wody, opróżnianie awaryjne
5. Odłączyć węże.
6. Opróżnić pojemniki dozujące. → *Strona 53*

## Montaż zabezpieczeń transportowych:

1. Zdjąć osłony i przechować je.  
W razie potrzeby użyć śrubokręta.



2. Założyć wszystkie 4 tuleje. Umieścić przewód sieciowy w uchwytach. Zamontować śruby zabezpieczeń transportowych i dokręcić je za pomocą klucza płaskiego w rozmiarze 13.



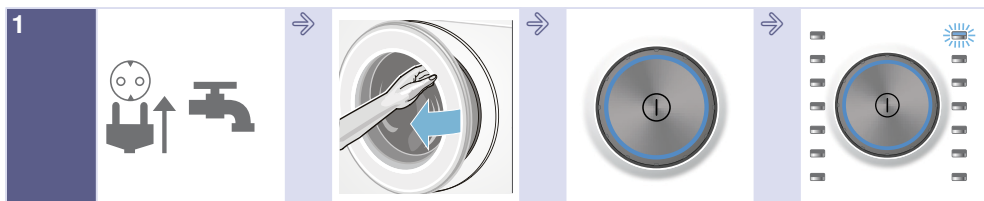
### Przed ponownym uruchomieniem:

#### Wskazówki

- **koniecznie** usunąć zabezpieczenia transportowe!
- Aby zapobiec odpłynięciu środka piorącego do odpływu przy następnym praniu: włączyć ok. 1 l wody do przegródki ↻ ↺, a następnie wybrać i uruchomić program **Odpompowanie**.



## Najważniejsze informacje w skrócie



1  
Włożyć wtyczkę do gniazda sieciowego. Odkręcić zawór wody.

Otworzyć drzwi.

W celu włączenia nacisnąć przycisk ①.

Wybrać program, np. **Bawełna**.



2  
Posortować pranie.

Przestrzegać widocznej na wyświetlaczu maks. pojemności załadunkowej (w zależności od modelu).

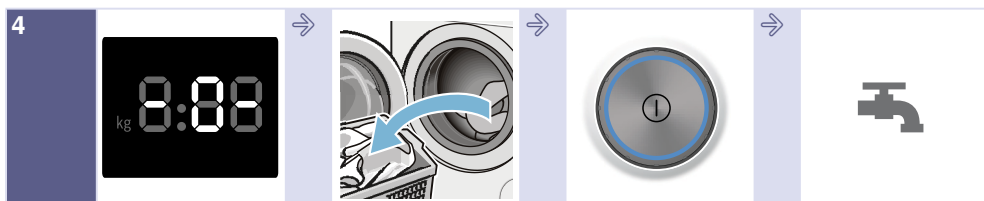
Włożyć pranie.

Zamknąć drzwi.



3  
W razie potrzeby zmienić wstępne ustawienia programów i/lub wybrać dodatkowe ustawienia.

Włączyć program.



4  
Koniec programu

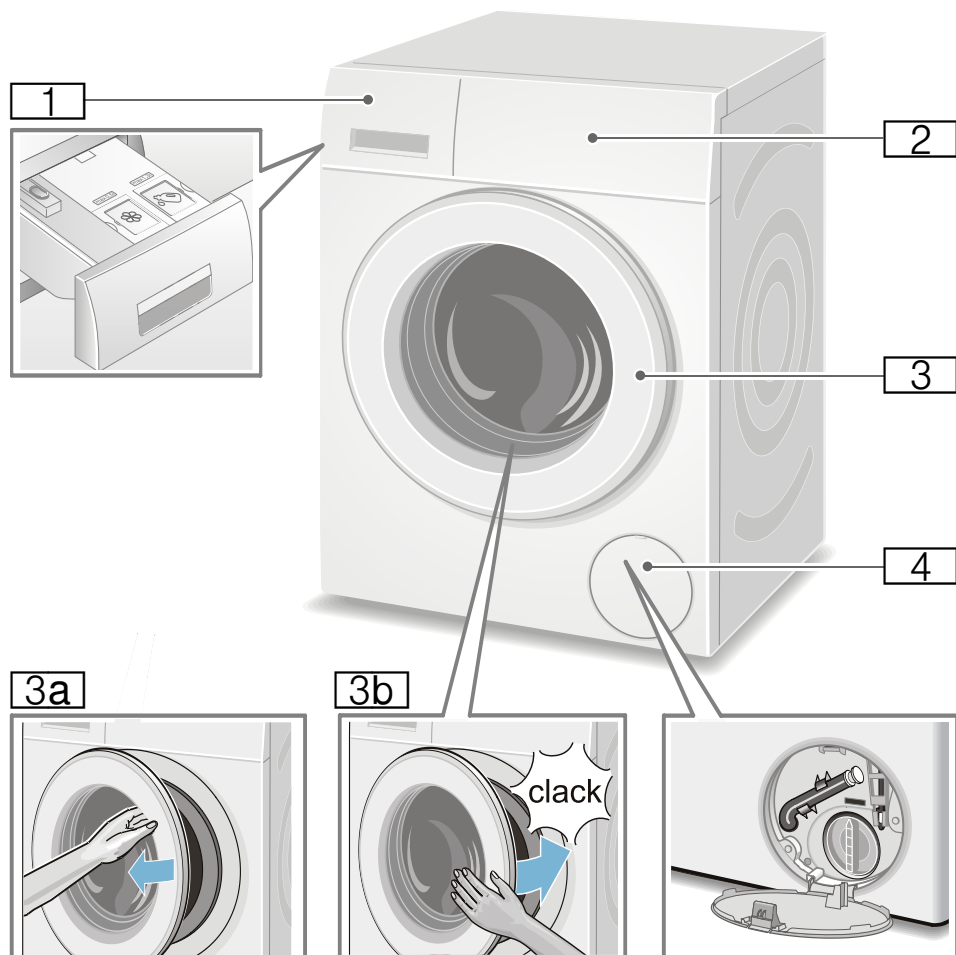
Otworzyć drzwi i wyjąć pranie.

W celu wyłączenia nacisnąć przycisk ①.

Zamknąć zawór wody (przy modelach bez systemu AquaStop).

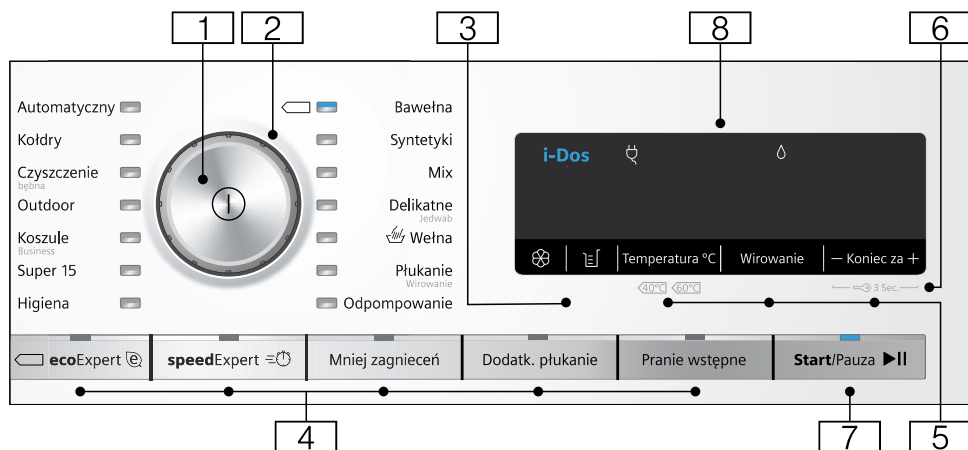
## Informacje na temat urządzenia

### Pralka



- 1** Szufladka na środki piorące  
→ *Strona 43*
- 2** Panel obsługi/wyświetlacz
- 3** Drzwi z uchwytem
- 3a** Otwieranie drzwi
- 3b** Zamykanie drzwi
- 4** Pokrywa serwisowa

## Pulpit obsługi

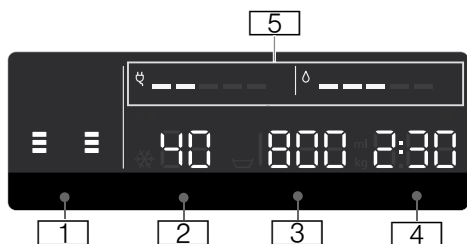


**Wskazówka:** Wszystkie przyciski są czułe na dotyk (oprócz włącznika głównego); do obsługi wystarczy lekkie dotknięcie.

- 1 **Włącznik główny**  
do włączania/wyłączania pralki:  
Nacisnąć przycisk ①.
- 2 **Programator**  
do wyboru programu:  
Zestawienie programów  
→ *Strona 32*
- 3 **Ustawienia i-Dos** → *Strona 46*
- 4 **Dodatkowe ustawienia programów:** → *Strona 41*
  - speedExpert,
  - ecoExpert,
  - Pranie wstępne,
  - Dodatk. płukanie,
  - Mniej zagnieceń
- 5 **Zmiana wstępnych ustawień programów:** → *Strona 38*
  - Temperatura,
  - Wirowanie,
  - Koniec za

- 6 **Zabezpieczenie przed dziećmi**  
(w 3 Sec.)  
Aktywacja/dezaktywacja w celu uniemożliwienia przypadkowej zmiany ustawionych funkcji:  
W tym celu naciskać jednocześnie przyciski **Koniec za+** i - przez ok. 3 sek. → *Strona 44*
- 7 **Przycisk ►|| do:**
  - Włączania programu,
  - Zatrzymywania programu, np. w celu dokończenia prania  
→ *Strona 44,*
  - Przerwywania programu  
→ *Strona 45*
- 8 **Wyświetlacz** ustawień oraz informacji. → *Strona 28*

## Wyświetlacz



### Wstępne ustawienia programów:

#### 1 Ustawienia-Dos

- **Środek piorący:**
  - do lekko,
  - do normalnie,
  - do mocno zabrudzonego prania → *Strona 40*,
- **Płyn zmiękczający:**
  - do lekko,
  - do normalnie,
  - do bardzo miękkiego prania → *Strona 40*,
- Automatyczne dozowanie jest dezaktywowane,
- migają; ilość środka piorącego/płynu zmiękczającego nie osiągnęła minimalnego poziomu napełnienia odpowiedniego pojemnika.  
Napełnić → *Strona 46*

#### 2 Temperatura w °C

- - 90 ( = zimny)

#### 3

- **Wirowania** w obr./min,
  - , 0 - 1600\*;
  - \* maks. prędkość wirowania w zależności od wybranego programu i modelu,
- 0 = bez wirowania, tylko odpompowanie → *Strona 38*,
- = wirowanie stop → *Strona 38*

#### 4 CzasKoniec za

np. 2:30;  
Czas trwania programu po wyborze programu w h:min (godziny:minuty),

#### ■ Programowanie czasu zakończenia

1 - 24h;  
zakończenie programu po upływie h (h=godzina),

#### ■ Podstawowa ilość dozowanych środków

ml 10-200 → *Strona 48*

#### ■ Zalecany wsad

np. kg 9\*;  
\* w zależności od wybranego programu

#### 5 Wskazówki dotyczące zużycia wody i energii elektrycznej:




→ *Strona 14*

■ = = = = =

Wskazanie zużycia wody,

■ = = = = =

Wskazanie zużycia energii

Inne wskazówki	
<b>Stopień zaawansowania programu:</b>	
	Pranie wstępne
	Pranie
	Plukanie
	Wirowanie
- 0 -	Koniec programu
	Zakończenie programu przy wirowaniu stop
- P -	Pauza, np. w celu dołożenia prania
<b>Szufladka na środki piorące:</b>	
	Szufladka na środki piorące jest wysunięta.
	Po włączeniu programu: Szufladka na środki piorące nie została całkowicie wsunięta.
<b>Drzwi:</b>	
	Można otworzyć drzwi.
	Po włączeniu programu: drzwi nie są prawidłowo zamknięte.
<b>Zawór wody:</b>	
	Zamknięty zawór wody, brak ciśnienia wody
	Zbyt niskie ciśnienie wody (czas trwania programu może ulec wydłużeniu)
<b>Zabezpieczenie przed dziećmi: → Strona 44</b>	
	Zabezpieczenie przed dziećmi aktywne
	Przy włączonym zabezpieczeniu przed dziećmi zmieniono ustawienie programatora
<b>System wykrywania piany:</b>	
	→ Strona 44
<b>Komunikat o błędzie:</b>	
E: --	→ Strona 57

Inne wskazówki	
<b>Ustawienie sygnału:</b>	
0 - 4	→ Strona 50
<b>Automatyczne wyłączenie urządzenia:</b>	
On OFF	→ Strona 14, → Strona 51



## Pranie

### Przygotowanie prania

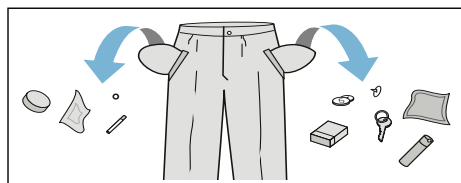
#### Uwaga!

#### Uszkodzenie urządzenia/uszkodzenie tkanin

Drobne przedmioty (np. monety, spinacze biurowe, igły, gwoździe) mogą uszkodzić pranie oraz elementy pralki.

Z tego względu należy przestrzegać następujących zaleceń odnośnie przygotowania prania:

- Opróżnić kieszenie.



- Usunąć metalowe elementy (spinacze biurowe itp.).
- Tkaniny delikatne prać w siatkach ochronnych (np. pończochy, biustonosze z pałąkiem z drutu).
- Zamknąć zamki błyskawiczne oraz zapiąć guziki.
- Wyszczotkować ewentualny piasek z kieszeni i zaszywek.
- Usunąć zawieszki z firanek albo zawiązać je w siatce do prania lub w woreczku.


### Sortowanie prania


Pranie należy posortować zgodnie ze wskazówkami dotyczącymi pielęgnacji tkanin oraz informacjami umieszczonymi przez producenta na metkach według:


- rodzaju tkaniny/włókien
- koloru



**Wskazówka:** Pranie może farbować. Białe i kolorowe rzeczy należy prać osobno. Nowe kolorowe rzeczy prać pierwszy raz oddzielnie.


- zabrudzenia  
W jednym cyklu prania należy prać rzeczy o takim samym stopniu zabrudzenia.  
Przykładowe stopnie zabrudzenia podane są na → *Strona 31*
  - **lekki:** bez prania wstępnego, w razie potrzeby wybrać ustawienie **speedExpert**
  - **normalny**
  - **silny:** włożyć mniej prania, wybrać program z praniem wstępnym
  - **Plamy:** Plamy należy wywabić/ wstępnie usunąć, dopóki są świeże. Najpierw nasączyć roztworem wody i mydła/nie wcierać. Następnie prać poplamione rzeczy przy użyciu odpowiedniego programu. Usunięcie uporczywych/ zaschniętych plam może wymagać wielokrotnego prania.
  - symboli na metkach/naszywkach
- Wskazówka:** Liczby umieszczone w symbolach wskazują maksymalną temperaturę prania, którą można nastawić w przypadku danej tkaniny.

 tkanina przeznaczona do normalnego procesu prania; np. program: Baumwolle (Bawełna)

 konieczny jest delikatny proces prania; np. program: Pflegeleicht (Syntetyki)

 konieczny jest bardzo delikatny proces prania; np. program Fein/Seide (Delikatne/Jedwab)

 tkanina wymaga prania ręcznego; np. program  Wolle (Włna)

 nie prać rzeczy w pralce.

## Środek piorący

### Wybór prawidłowego środka piorącego


Decydujące znaczenie dla wyboru prawidłowego środka piorącego, temperatury oraz cyklu prania mają informacje na metce/naszywce. → także [www.sartex.ch](http://www.sartex.ch)

Na stronie internetowej [www.cleanright.eu](http://www.cleanright.eu) można znaleźć wiele innych pożytecznych informacji na temat środków piorących, pielęgnacyjnych oraz środków czyszczących przeznaczonych do użytku domowego.

- **Uniwersalny środek piorący z rozjaśnierzami optycznymi**  
przeznaczony do białych tkanin z bawełny lub lnu, odpornych na wysoką temperaturę prania  
Program: Bawełna / zimna - maks. 90 °C
- **Środek piorący do tkanin kolorowych bez wybielaczy oraz rozjaśniaczy optycznych**  
przeznaczony do kolorowych tkanin z lnu lub bawełny  
Program: Bawełna / zimna - maks. 60 °C
- **Środek piorący do tkanin kolorowych i delikatnych bez rozjaśniaczy optycznych**  
przeznaczony do kolorowych tkanin z włókien syntetycznych, syntetyków  
Program: Syntetyki / zimna - maks. 60 °C
- **Delikatny środek piorący**  
przeznaczony do tkanin delikatnych, jedwabiu lub wiskozy  
Program: Delikatne/Jedwab / zimna - maks. 40 °C
- **Środek piorący do wełny**  
przeznaczony do wełny  
Program: Wełna / zimna - maks. 40 °C

### Oszczędzanie energii i środka piorącego

W przypadku lekko i normalnie zabrudzonych tkanin możliwe jest oszczędzanie energii (zmniejszenie temperatury prania) i środków piorących.

Oszczędzanie	Zabrudzenie/Wskazówka
Zredukowana temperatura, ilość środka piorącego zgodnie z zaleceniami dozowania	<p><b>Lekkie</b> Zabrudzenia i plamy nie są widoczne. Ubrania mają nieswieży zapach, np.:</p> <ul style="list-style-type: none"> <li>■ lekkie ubrania letnie/ odzież sportowa (noszona przez kilka godzin)</li> <li>■ koszulki, koszule, bluzki, (noszone do 1 dnia)</li> <li>■ pościel i ręczniki gościnne (używane przez 1 dzień)</li> </ul>
	<p><b>Normalne</b> Widoczne są zabrudzenia lub nieliczne lekkie plamy, np.:</p> <ul style="list-style-type: none"> <li>■ koszulki, koszule, bluzki (przepracowane, wielokrotnie noszone)</li> <li>■ pościel, ręczniki (używane do 1 tygodnia)</li> </ul>
	<p><b>Mocne</b> Zabrudzenia i/lub plamy są wyraźnie widoczne, np. ręczniki do wycierania naczyń, ubranka/bielizna dla niemowląt, odzież robocza.</p>
Temperatura według metki/naszywki, ilość środka piorącego według zaleceń dozowania/mocne zabrudzenie	

**Wskazówka:** Przy dozowaniu środków piorących/pomocniczych/pielęgnacyjnych oraz czyszczących należy bezwzględnie przestrzegać zaleceń producenta. → *Strona 43*

## Przegląd programów

### Programy na programatorze










Program/Rodzaj prania/Wskazówki	Ustawienia
<p><b>Nazwa programu</b></p> <p>Krótki opis programu lub informacja, do jakich tkanin jest przeznaczony.</p>	<p>maks. wsad</p> <p>nastawiana Temperatura (☼= zimna)</p> <p>nastawiana Wirowania**;</p> <p>☹ = wirowanie stop, 0 = bez wirowania, tylko odpompowanie</p> <p>możliwość wyboru dodatkowych ustawień programu</p> <p>automatyczne dozowanie: środków piorących w płynie (☹☹)</p> <p>płynu zmiękczającego (☼☼)</p> <p>możliwość włączenia/wyłączenia ✓, brak możliwości wyboru -</p>
<p><b>Bawełna</b></p> <p>Tkaniny wytrzymałe, tkaniny z bawełny lub lnu odporne na wysoką temperaturę prania</p> <p><b>Wskazówki</b></p> <ul style="list-style-type: none"> <li>■ W przypadku ustawienia <b>ecoExpert</b> temperatura prania jest niższa od wybranej temperatury. W celu uzyskania określonej temperatury roztworu środka piorącego zastosować program bez ustawienia <b>ecoExpert</b> lub nastawić wyższą temperaturę.</li> <li>■ W przypadku ustawienia <b>speedExpert</b> może być stosowany jako program krótki do lekko zabrudzonego prania.</li> </ul>	<p>maks. 9 kg/5* kg</p> <p>☼ - 90 °C</p> <p>☹, 0 - 1600** obr./min</p> <p>ecoExpert, speedExpert, Pranie wstępne, Dodatk. płukanie, Mniej zagnieć</p> <p>środek piorący ✓, płyn zmiękczający ✓</p>
<p><b>Syntetyki</b></p> <p>Tkaniny z włókien syntetycznych lub mieszanych</p>	<p>maks. 4 kg</p> <p>☼ ... 60 °C</p> <p>☹, 0 - 1200 obr./min</p> <p>ecoExpert, speedExpert, Pranie wstępne, Dodatk. płukanie, Mniej zagnieć</p> <p>środek piorący ✓, płyn zmiękczający ✓</p>
<p>* zredukowany załadunek przy ustawieniu <b>speedExpert</b></p> <p>** maks. prędkość wirowania w zależności od modelu</p> <p>*** program w zależności od modelu</p>	



Program/Rodzaj prania/Wskazówki	Ustawienia
<b>Mix</b> Mieszany wsad z tkanin bawełnianych i syntetyków	maks. 4 kg ☼ - 40 °C ☒, 0 - 1600** obr./min ecoExpert, speedExpert, Pranie wstępne, Dodatk. płukanie, Mniej zagnieceń środek piorący ✓, płyn zmiękczający ✓
<b>Delikatne / Jedwab</b> Delikatne wyroby tekstylne, np. z jedwabiu, satyny, syntetyków lub włókien mieszanych (np. bluzki jedwabne, szal jedwabny) <b>Wskazówka:</b> . Używać środka piorącego do tkanin delikatnych lub jedwabiu nadającego się do prania w pralkach	maks. 2 kg ☼ - 40 °C ☒, 0 - 800 obr./min ecoExpert, speedExpert, Pranie wstępne, Dodatk. płukanie, Mniej zagnieceń środek piorący ✓, płyn zmiękczający ✓
☞ <b>Wełna</b> Tkaniny wełniane lub z domieszką wełny nadające się do prania ręcznego lub w pralce; Wyjątkowo delikatny program prania zapobiegający zbieganiu się rzeczy przeznaczonych do prania; dłuższe przerwy w programie (tkaniny leżą w roztworze środka piorącego) <b>Wskazówki</b> <ul style="list-style-type: none"> <li>■ Wełna jest pochodzenia zwierzęcego na przykład: z angory, alpaki, lamy, owcy.</li> <li>■ Używać środka piorącego do wełny nadającego się do prania w pralkach.</li> </ul>	maks. 2 kg ☼ - 40 °C ☒, 0 - 800 obr./min - środek piorący -, płyn zmiękczający ✓
<b>Odpompowanie</b> wody z płukania, np. po ustawieniu ☒ (Wirowanie stop = bez wirowania końcowego)	- - - - środek piorący -, płyn zmiękczający -
* zredukowany załadunek przy ustawieniu <b>speedExpert</b> ** maks. prędkość wirowania w zależności od modelu *** program w zależności od modelu	

Program/Rodzaj prania/Wskazówki	Ustawienia
<p><b>Wirowanie / Płukanie</b></p> <p>Dodatkowe płukanie/wirowanie z możliwością wyboru prędkości wirowania</p> <p><b>Wskazówka:</b> . W przypadku tego programu fabrycznie ustawiony jest przycisk <b>Dodatk. płukanie</b>. Jeśli pranie ma być tylko odwirowane, dezaktywować przycisk.</p>	<p>-</p> <p>-</p> <p>☐, 0 - 1600** obr./min</p> <p>Mniej zagnieceń</p> <p>środek piorący -, płyn zmiękczający ✓</p>
<p><b>*** Czyszczenie bębna</b></p> <p>Program do czyszczenia i pielęgnacji bębna oraz zbiornika pralki, np. przed 1. praniem, w przypadku częstego prania w niskich temperaturach (40 °C i niższych) lub w przypadku niepożądanych zapachów po dłuższej nieobecności. Lampka kontrolna <b>Czyszczenie bębna</b> miga, jeżeli od dłuższego czasu nie był używany program o temperaturze 60 °C lub wyższej.</p> <p><b>Wskazówki</b></p> <ul style="list-style-type: none"> <li>■ Nie wkładać prania.</li> <li>■ Użyć uniwersalnego proszku do prania lub środka piorącego z wybielaczem. Aby zapobiec powstawaniu piany użyć tylko połowy zalecanej przez producenta ilości środka piorącego. Nie stosować środków do prania wełny i tkanin delikatnych.</li> </ul>	<p>0 kg</p> <p>80, 90 °C</p> <p>1200 obr./min</p> <p>-</p> <p>środek piorący -, płyn zmiękczający -</p>
<p><b>Super 15</b></p> <p>Program bardzo krótki, ok. 15 minut, nadający się do lekko zabrudzonych rzeczy w małych ilościach</p>	<p>maks. 2 kg</p> <p>✳ - 40 °C</p> <p>0 - 1200 obr./min</p> <p>-</p> <p>środek piorący ✓, płyn zmiękczający ✓</p>
<p><b>*** Jeans / Ciemne kolory</b></p> <p>Ciemne tkaniny z bawełny oraz ciemne tkaniny syntetyczne; Tekstylia prać odwrócone stroną wewnętrzną na zewnątrz.</p>	<p>maks. 3,5 kg</p> <p>✳ - 40 °C</p> <p>☐, 0 - 1200 obr./min</p> <p>ecoExpert, speedExpert, Pranie wstępne, Dodatk. płukanie, Mniej zagnieceń</p> <p>środek piorący ✓, płyn zmiękczający ✓</p>
<p>* zredukowany ładunek przy ustawieniu <b>speedExpert</b></p> <p>** maks. prędkość wirowania w zależności od modelu</p> <p>*** program w zależności od modelu</p>	

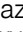

Program/Rodzaj prania/Wskazówki	Ustawienia
<p><b>*** Higiena</b></p> <p>Tkaniny wytrzymałe z bawełny lub lnu</p> <p><b>Wskazówka:</b> . Nadaje się szczególnie w przypadku podwyższonych wymagań higienicznych lub szczególnie wrażliwej skóry, ze względu na dłuższy cykl prania przy określonej temperaturze, wyższym poziomie wody oraz dłuższym płukaniu.</p>	<p>maks. 7 kg/5* kg</p> <p>✳ - 60 °C</p> <p>☒, 0 - 1600** obr./min</p> <p>ecoExpert, speedExpert,</p> <p>Pranie wstępne,</p> <p>Dodatk. płukanie,</p> <p>Mniej zagnieień</p> <p>środek piorący ✓, płyn zmiękczający ✓</p>
<p><b>*** Outdoor / Impregnacja</b></p> <p>Pranie z późniejszą impregnacją tkanin odpornych na działanie czynników atmosferycznych, odzieży wierzchniej z membranową podszewką termiczną oraz tekstyliów wodoodpornych</p> <ol style="list-style-type: none"> <li>Wybrać program.</li> <li>Specjalne środki piorące do odzieży wierzchniej dozować do przegródki ↗ ↘.</li> <li>Nacisnąć przycisk ►II. Program zatrzymuje się przed ostatnim cyklem płukania.</li> <li>Środek impregnujący (maks. 170 ml) dozować do przegródki ↗ ↘.</li> <li>Nacisnąć przycisk ►II. Dodatkowa pielęgnacja prania według zaleceń producenta.</li> </ol>	<p>maks. 1 kg</p> <p>✳ - 40 °C</p> <p>☒, 0 - 800 obr./min</p> <p>ecoExpert, speedExpert,</p> <p>Dodatk. płukanie</p> <p>środek piorący -, płyn zmiękczający -</p>
<p><b>Wskazówki</b></p> <ul style="list-style-type: none"> <li>Używać specjalnych środków piorących nadających się do prania w pralkach, dozowanie według zaleceń producenta:</li> <li>Pranie nie może mieć kontaktu z płynem zmiękczającym.</li> <li>Przed praniem dokładnie wyczyścić szufladkę na środki piorące (wszystkie przegródki) z resztek płynu zmiękczającego.</li> </ul>	
<p>* zredukowany załadunek przy ustawieniu <b>speedExpert</b></p> <p>** maks. prędkość wirowania w zależności od modelu</p> <p>*** program w zależności od modelu</p>	

Program/Rodzaj prania/Wskazówki	Ustawienia
<p>*** <b>Outdoor</b></p> <p>Tkaniny odporne na działanie czynników atmosferycznych, odzież wierzchnia z membranową podszewką termiczną oraz tekstylia wodoodporne</p> <p><b>Wskazówki</b></p> <ul style="list-style-type: none"> <li>■ Używać specjalnych środków piorących przeznaczonych do prania w pralce, dozowanie według zaleceń producenta do przegródki .</li> <li>■ Pranie nie może mieć kontaktu z płynem zmiękczającym.</li> <li>■ Przed praniem dokładnie wyczyścić szufladkę na środki piorące (wszystkie przegródki) z resztek płynu zmiękczającego.</li> </ul>	<p>maks. 2 kg</p> <p> - 40 °C</p> <p> 0 - 800 obr./min</p> <p>ecoExpert, speedExpert, Dodatk. płukanie</p> <p>środek piorący -, płyn zmiękczający -</p>
<p>*** <b>Sport / Fitness</b></p> <p>Odzież sportowa i rekreacyjna z mikrowłókien</p> <p><b>Wskazówki</b></p> <ul style="list-style-type: none"> <li>■ Pranie nie może mieć kontaktu z płynem zmiękczającym.</li> <li>■ Przed praniem dokładnie wyczyścić szufladkę na środki piorące (wszystkie przegródki) z resztek płynu zmiękczającego.</li> </ul>	<p>maks. 2 kg</p> <p> - 40 °C</p> <p> 0 - 800 obr./min</p> <p>ecoExpert, speedExpert, Pranie wstępne, Dodatk. płukanie, Mniej zagnieień</p> <p>środek piorący -, płyn zmiękczający -</p>
<p>*** <b>Night Wash</b></p> <p>Szczególnie cichy program prania do prania w nocy, nadaje się do tkanin z bawełny, Inu, syntetyków lub włókien mieszanych.</p> <p><b>Wskazówki</b></p> <ul style="list-style-type: none"> <li>■ Wyłączony sygnał zakończenia,</li> <li>■ ustawiona fabrycznie zredukowana prędkość obrotowa wirowania końcowego i skrócony czas prania</li> </ul>	<p>maks. 4 kg</p> <p> - 40 °C</p> <p> 0 - 1200 obr./min</p> <p>ecoExpert, speedExpert, Pranie wstępne, Dodatk. płukanie, Mniej zagnieień</p> <p>środek piorący ✓, płyn zmiękczający ✓</p>
<p>*** <b>Kołdry</b></p> <p>Nadające się do prania w pralce tekstylia wypełnione włóknami syntetycznymi, poduszki, kołdry pikowane lub kapy, jak również tekstylia z wypełnieniem puchowym</p> <p><b>Wskazówka:</b> . Duże części prania prać oddzielnie. Używać środka do prania tkanin delikatnych i przestrzegać zaleceń na metkach/nasztywkach. Środek piorący dozować oszczędnie.</p>	<p>maks. 2,5 kg</p> <p> - 60 °C</p> <p> 0 - 1200 obr./min</p> <p>ecoExpert, speedExpert, Dodatk. płukanie</p> <p>środek piorący -, płyn zmiękczający -</p>
<p>* zredukowany ładunek przy ustawieniu <b>speedExpert</b></p> <p>** maks. prędkość wirowania w zależności od modelu</p> <p>*** program w zależności od modelu</p>	

Program/Rodzaj prania/Wskazówki	Ustawienia
<b>*** Automatyczny</b> Tkaniny wytrzymałe; Stopień zabrudzenia i rodzaj tekstyliów są automatycznie określone, a przebieg programu prania oraz inteligentne dozowanie optymalnie dopasowywane.	maks. 6 kg 40 °C ☒, 1400 obr./min - środek piorący ✓, płyn zmiękczający ✓
<b>*** Automatyczny 30°</b> Łagodniejszy cykl prania; Stopień zabrudzenia i rodzaj tekstyliów są automatycznie określone, a przebieg programu prania oraz inteligentne dozowanie optymalnie dopasowywane.	maks. 3,5 kg 30 °C ☒, 1000 obr./min - środek piorący ✓, płyn zmiękczający ✓
<b>*** Automatyczny 60°</b> Intensywniejszy cykl prania; Stopień zabrudzenia i rodzaj tekstyliów są automatycznie określone, a przebieg programu prania oraz inteligentne dozowanie optymalnie dopasowywane.	maks. 6 kg 60 °C ☒, 1400 obr./min - środek piorący ✓, płyn zmiękczający ✓
<b>Koszule / Business</b> Niewymagające prasowania koszule/bluzki z bawełny, lnu, syntetyków lub tkanin mieszanych <b>Wskazówki</b> <ul style="list-style-type: none"> <li>■ W przypadku ustawienia <b>Mniej zagnieceń</b> tylko krótkie wirowanie koszul/bluzek; rozwieszać na mokro. —&gt; Efekt samowygładzania</li> <li>■ Koszule/bluzki z jedwabiu lub innych delikatnych tkanin prać przy użyciu programu <b>Delikatne / Jedwab</b>.</li> </ul>	maks. 2 kg ✳ - 60 °C ☒, 0 - 800 obr./min ecoExpert, speedExpert, Pranie wstępne, Dodatk. płukanie, Mniej zagnieceń środek piorący ✓, płyn zmiękczający ✓
* zredukowany załadunek przy ustawieniu <b>speedExpert</b> ** maks. prędkość wirowania w zależności od modelu *** program w zależności od modelu	

## Krochmalenie

**Wskazówka:** Pranie nie powinno mieć kontaktu z płynem zmiękczającym.



1. Włączyć urządzenie.
2. Wybrać program **Płukanie**.
3. Płynny krochmal dozować ręcznie zgodnie z zaleceniem producenta do przegródki   (w razie potrzeby należy ją wcześniej wyczyścić).
4. Nacisnąć przycisk ►II.

## Farbowanie/Odbarwianie

Farbowanie tylko w zakresie odpowiadającym warunkom domowym. Sól może uszkodzić powłokę ze stali nierdzewnej! Należy przestrzegać zaleceń producenta środka barwiącego.

**Nie** odbarwiać prania w pralce!

## Namaczanie

1. Włączyć urządzenie.
2. Wybrać program **Bawełna 30 °C**.
3. Środek piorący dozować według i-Dos lub wlać do przegródki  , przestrzegając zaleceń producenta środka piorącego.
4. Nacisnąć przycisk ►II. Program włącza się.
5. Aby zatrzymać program, po upływie ok. 10 minut nacisnąć przycisk ►II.
6. Po upływie żądanego czasu namaczania ponownie nacisnąć przycisk ►II, jeśli program ma być kontynuowany, lub zmienić program.

### Wskazówki

- Włożyć pranie jednakowego koloru.
- Dodatkowy środek piorący nie jest potrzebny; do prania użyty zostanie roztwór środka do namaczania.

## P+ Wstępne ustawienia programów

Ustawienia wstępne są widoczne na wyświetlaczu po dokonaniu wyboru programu.

Zaprogramowane ustawienia można zmienić.

Przegląd wszystkich ustawień programów, dostępnych w zależności od wybranego programu, od → *Strona 32*.

## Temperatura

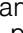
Przed uruchomieniem oraz w trakcie trwania programu można, w zależności od stopnia zaawansowania programu, zmienić ustawioną temperaturę.

Maksymalna wartość temperatury zależy od wybranego programu.

## Wirowania

Przed uruchomieniem oraz w trakcie trwania programu można, w zależności od stopnia zaawansowania programu, zmienić wstępne ustawienie prędkości wirowania (w obr./min; obroty na minutę).

**Ustawienie 0** : Bez wirowania końcowego, woda jest tylko odpompowywana. Mokre pranie pozostaje w bębnie, np. pranie, którego nie należy odwirowywać.

**Ustawienie**  : wirowanie stop = bez wirowania końcowego, pranie pozostaje po ostatnim płukaniu w wodzie.

Funkcję „wirowanie stop“ można wybrać w celu uniknięcia zagniecień, jeśli po zakończeniu programu pranie nie zostanie od razu wyjęte z pralki.

W celu kontynuacji/zakończenia programu → *Strona 45*

Maksymalna wartość prędkości wirowania zależy od wybranego programu oraz modelu pralki.

## Koniec za

### Przed uruchomieniem programu

można zaprogramować moment zakończenia programu (czas „Koniec za”) w odstępach godzinowych (h=godzina) – maksymalnie do 24 godzin.

W tym celu:

1. Wybrać program.  
Wyświetlony zostanie czas trwania wybranego programu, np. **2:30** (godziny:minuty).
2. Naciskać przycisk **Koniec za** tyle razy, aż pojawi się żądana liczba godzin.  
**Wskazówka:** Za pomocą przycisku **Koniec za +** wartości ustawień są zwiększane, a za pomocą przycisku **Koniec za -** zmniejszane.
3. Nacisnąć przycisk ►II.  
Program włącza się.  
Na wyświetlaczu widoczna będzie wybrana liczba godzin, np. **8h**, i rozpocznie się odliczanie czasu do momentu włączenia programu prania. Następnie wyświetlony zostanie się czas trwania programu.

**Wskazówka:** Czas trwania programu jest automatycznie dopasowywany w trakcie jego przebiegu. Zmiany wstępnych ustawień lub wprowadzonych ustawień programu mogą spowodować zmianę czasu trwania programu.

**Po uruchomieniu programu** (jeśli wybrany został czas Koniec za i program nie został jeszcze uruchomiony) można zmienić zaprogramowaną liczbę godzin w następujący sposób:

1. Nacisnąć przycisk ►II.
2. Za pomocą przycisku **Koniec za -** lub **+** zmienić liczbę godzin.
3. Nacisnąć przycisk ►II.





**Po uruchomieniu programu** można w razie potrzeby dokończyć lub wyjąć pranie. → *Strona 44*

## Ustawienia i-Dos

Pralka wyposażona jest w inteligentny system dozowania środków piorących w płynie oraz płynów zmiękczających.





Dozowanie środka piorącego i płynu zmiękczającego odbywa się w przypadku większości programów automatycznie. → *Strona 32*

Fabrycznym ustawieniem jest:

- i-Dos  :   
Środek piorący do lekko zabrudzonego prania
- i-Dos  :   
Płyn zmiękczający do prania o standardowym stopniu miękkości

## i-Dos w przypadku środków piorących





### Stopnie intensywności dozowania

-  silny: mocno zabrudzone lub zaplamione pranie
-  średni: normalnie zabrudzone pranie
-  lekki: lekko zabrudzone pranie
-  automatyczne dozowanie jest dezaktywowane,  
ręczne dozowanie → *Strona 49*

Przed uruchomieniem programu prania można zmienić ustawienia automatycznego dozowania środka piorącego. Wskazówki dotyczące stopni zabrudzenia znajdują się na → *Strona 31*

## i-Dos w przypadku płynu zmiękczającego

### Stopnie intensywności dozowania

-  silny: bardzo miękkie pranie
-  średni: normalnie miękkie pranie
-  lekki: niezbyt miękkie pranie
-  automatyczne dozowanie jest dezaktywowane

Możliwość zmiany ustawień automatycznego dozowania płynu zmiękczającego zależy od stopnia zaawansowania programu.



## **P+** Dodatkowe ustawienia programów

Przegląd wszystkich dodatkowych ustawień, dostępnych w zależności od wybranego programu, od → *Strona 32*.

### speedExpert

Skrócenie czasu trwania programu przy porównywalnym efekcie prania, ale większym zużyciu energii w stosunku do wybranego programu bez ustawienia speedExpert.

**Wskazówka:** Nie przekraczać maksymalnego załadunku.  
Zestawienie programów → *Strona 32*

### ecoExpert

Pranie z optymalizacją zużycia energii dzięki redukcji temperatury przy efektywności prania porównywalnej do wybranego programu bez ustawienia ecoExpert.

### Pranie wstępne

Do mocno zabrudzonego prania.

#### Wskazówki

- W przypadku **aktywowanego inteligentnego dozowania** środek piorący do prania wstępnego i zasadniczego jest dozowany automatycznie.
- Przy wyborze programu z praniem wstępnym w przypadku mocno zabrudzonego prania z reguły wystarcza dozowanie i-Dos ustawione na **normalnie**.

- Przy **ręcznym dozowaniu** podzielić środek piorący na pranie wstępne i zasadnicze. Środek piorący przeznaczony do prania wstępnego włożyć do bębna, natomiast środek piorący przeznaczony do prania zasadniczego dozować do przegródki → ↻.

### Dodatk. płukanie

Wyższy poziom wody i dodatkowy cykl płukania w przypadku szczególnie wrażliwej skóry i/lub w rejonach z bardzo miękką wodą.

### Mniej zagnieceń

Zmniejsza powstawanie zagnieceń dzięki specjalnemu przebiegu wirowania z luźniejszym ułożeniem prania oraz zredukowaną prędkością wirowania.

**Wskazówka:** Wilgotność końcowa prania jest podwyższona.



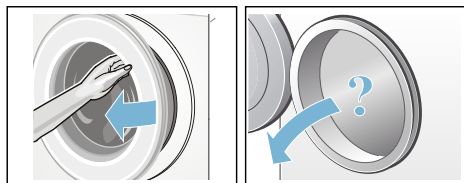
## Obsługa urządzenia

### Przygotowanie pralki do pracy

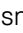
**Wskazówka:** Pralka **musi zostać prawidłowo ustawiona i podłączona.**

od → *Strona 15*

1. Włożyć wtyczkę do gniazda sieciowego.
2. Odkręcić zawór wody.
3. Otworzyć drzwi.
4. Sprawdzić, czy bęben jest całkowicie opróżniony. Ewentualnie opróżnić.



### Włączanie urządzenia/wybór programu

Nacisnąć przycisk . Urządzenie jest włączone.

Następnie zawsze ukazuje się fabrycznie nastawiony program

**Bawełna.**

Można włączyć ustawiony program lub wybrać inny. Programator można obracać w obydwie strony.

**Wskazówka:** W celu ustawienia innego programu należy najpierw dezaktywować zabezpieczenie przed dziećmi – jeśli zostało wcześniej aktywowane. → *Strona 44*

Na programatorze zaświeci się lampka kontrolna, a na wyświetlaczu pojawiają się **Wstępne ustawienia programu** dla wybranego programu:

- Temperatura,
- Prędkość wirowania,
- Maksymalny załadunek na zmianę z czasem trwania programu,
- Lampki kontrolne ustawień i-Dos, jeżeli wybrane zostało inteligentne dozowanie, oraz
- Wskazówki dotyczące zużycia wody i energii elektrycznej.

W przypadku urządzeń z **oświetleniem bębna:**

Oświetlenie bębna włącza się po uruchomieniu urządzenia, po otwarciu i zamknięciu drzwi oraz po włączeniu programu. Oświetlenie gaśnie automatycznie.

### Wkładanie prania do bębna



**Ostrzeżenie**

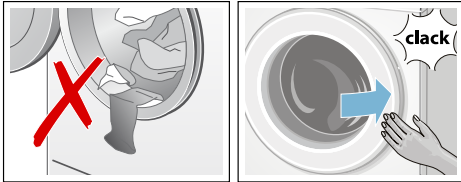
**Zagrożenie życia!**

Włożenie do pralki tekstyliów nasączonych środkami czyszczącymi zawierającymi rozpuszczalnik – np. odplamiaczem, benzyną do usuwania plam – może spowodować wybuch. Pranie należy uprzednio dokładnie wyplukać ręcznie.

### Wskazówki

- Wkładać na przemian duże i małe części prania. Rzeczy różnej wielkości lepiej się rozmieszczają podczas wirowania. Pojedyncze rzeczy mogą doprowadzić do braku wyważenia wsadu bębna.
- Przestrzegać zaleceń dotyczących maksymalnego wsadu. Przekroczenie podanych wartości ma negatywny wpływ na rezultat prania i sprzyja powstawaniu zagnieć.

1. Rozłożyć posortowane pranie i włożyć do bębna.
2. Przy zamykaniu drzwi uważać, aby nie przytrzasnąć prania pomiędzy ramą drzwi a gumowym kołnierzem.



Miga lampka kontrolna przycisku ►II, a na wyświetlaczu pojawiają się ustawienia programu.

## Dozowanie środków piorących i pielęgnacyjnych

Dozowanie środka piorącego i płynu zmiękczającego odbywa się w przypadku większości programów automatycznie.

Inteligentne dozowanie jest ustawione fabrycznie we wszystkich dozwolonych programach.

Ustawienia wstępne można zachować lub zmienić. → *Strona 40*

Jako uzupełnienie inteligentnego dozowania można ręcznie dodać do przegródki ↗ ↘ wspomagające środki piorące (np. wywabiacze plam).  
→ *Strona 49*

W przypadku programów, w których nie można stosować inteligentnego dozowania lub użytkownik nie chce korzystać z tej funkcji (wówczas ustawić inteligentne dozowanie na ☰ (wył.)), środki piorące należy umieścić w przegródce ↗ ↘. → *Strona 49*

## Zmiana wstępnych ustawień programów

Ustawienia wstępne programu można zachować lub zmienić.

W tym celu naciskać na odpowiedni przycisk tyle razy, aż wyświetli się żądane ustawienie.

**Wskazówka:** Przy dłuższym naciśnięciu przycisku ustawienia dokonywane są automatycznie do momentu uzyskania wartości końcowej. Następnie ponownie naciśnięcie przycisku, co ponownie umożliwia zmianę wartości ustawień.

Ustawienia zostają aktywowane bez potwierdzenia.

### Wskazówki

- Ustawienia i-Dos pozostaną zapisane w pamięci do momentu wprowadzenia kolejnej zmiany również po wyłączeniu pralki.
- Pozostałe ustawienia programu nie pozostaną zapisane w pamięci po wyłączeniu pralki.

Wstępne ustawienia programów  
→ *Strona 38*

## Wybór dodatkowych ustawień programów

Wybór dodatkowych ustawień umożliwia optymalne dopasowanie procesu prania do specyfiki pranych rzeczy.

Ustawienia można aktywować lub dezaktywować w zależności od stopnia zaawansowania programu.

Lampki kontrolne przycisków świecą się, jeśli dane ustawienie jest aktywowane.

Ustawienia nie pozostają zapisane w pamięci po wyłączeniu pralki.

Dodatkowe ustawienia programów  
→ *Strona 41*

## Włączenie programu

Nacisnąć przycisk ►II. Świeci się lampka kontrolna i włącza się program.

Na wyświetlaczu widoczny jest w trakcie programu czas do jego zakończenia (Koniec za) lub po włączeniu programu czas jego trwania oraz symbole stopnia zaawansowania programu.  
Wyświetlacz → *Strona 28*

### Wskazówka: System wykrywania piany

Jeśli na wyświetlaczu świeci się dodatkowo symbol ☼, wtedy pralka wykryła zbyt dużą ilość piany w trakcie trwania programu prania i automatycznie uruchomiła dodatkowe cykle płukania w celu usunięcia piany. Przy następnym praniu z tym samym wsadem należy zastosować mniej środka piorącego.

Aby zapobiec przypadkowej zmianie ustawień proszę włączyć zabezpieczenie przed dziećmi, jak opisano poniżej.

## Zabezpieczenie przed dziećmi

(w 3 Sec.)

Pralkę można zabezpieczyć przed przypadkową zmianą ustawionych funkcji. W tym celu aktywować zabezpieczenie przed dziećmi.

W celu **aktywacji/dezaktywacji** naciskać jednocześnie przez ok. 3 sekundy przyciski **Koniec za** - i +. Na wyświetlaczu pojawi się symbol ☹.

- Świeci się ☹: zabezpieczenie przed dziećmi jest włączone.
- Krótko miga ☹: przy włączonym zabezpieczeniu przed dziećmi zmieniono ustawienie programatora lub naciśnięto przycisk.

**Wskazówka:** Zabezpieczenie przed dziećmi pozostaje włączone również po wyłączeniu pralki. Przed wyborem następnego programu należy dezaktywować zabezpieczenie przed dziećmi.

## Dokładanie prania

Po uruchomieniu programu można w razie potrzeby dołożyć lub wyjąć pranie.

W tym celu nacisnąć przycisk ►II.

Miga lampka kontrolna przycisku ►II, urządzenie sprawdza, czy dołożenie prania jest możliwe.

Jeśli na wyświetlaczu:

- świecą się **jednocześnie** symbole - P - i ☉, dołożenie prania jest możliwe.
- świeci się - P -, dołożenie prania nie jest możliwe.

**W celu wznowienia programu nacisnąć** przycisk ►II. Program będzie automatycznie kontynuowany.

### Wskazówki

- Podczas dokładania prania nie można pozostawiać otwartych drzwi przez dłuższy czas - z pranych rzeczy mogłaby wyciekać woda.
- Ze względu na bezpieczeństwo użytkownika, drzwi urządzenia są zablokowane dopóki bęben pozostaje w ruchu, przy wysokim poziomie wody i/lub wysokiej temperaturze; dołożenie prania nie jest wtedy możliwe.
- Wyświetlacz wsadu nie jest aktywny podczas dokładania rzeczy.

## Zmiana programu

Jeśli przez pomyłkę uruchomiony został niewłaściwy program, wtedy można go zmienić w sposób opisany poniżej:

1. Nacisnąć przycisk ►II.
2. Wybrać inny program.
3. Nacisnąć przycisk ►II. Nowy program zaczyna się od początku.

## Zatrzymanie programu

Przy programach z wysoką temperaturą:

1. Nacisnąć przycisk ►II.
2. Pozostawić pranie do ostygnięcia: wybrać **Płukanie**.
3. Nacisnąć przycisk ►II.

Przy programach z niską temperaturą:

1. Nacisnąć przycisk ►II.
2. Wybrać **Wirowanie** lub **Odpompowanie**.
3. Nacisnąć przycisk ►II.

## Zakończenie programu przy opcji ☒ (bez odwirowania)

Na wyświetlaczu miga ☒, widoczna jest ustawiona wstępnie prędkość wirowania oraz pozostały czas trwania wybranego programu.

W celu kontynuowania programu:

- nacisnąć przycisk ►II lub
- zmienić prędkość wirowania wzgl. ustawić programator na **Odpompowanie** i nacisnąć przycisk ►II.

## Koniec programu

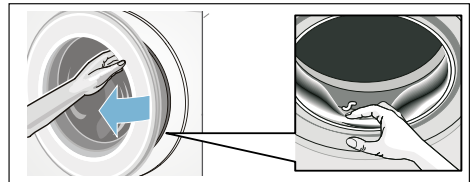
Na wyświetlaczu pojawiają się wskazania - 0 - i ☉. Gaśnie lampka kontrolna przycisku ►II.

## Wyjmowanie prania/ wyłączenie urządzenia

1. Otworzyć drzwi i wyjąć pranie.
2. Nacisnąć przycisk ☉. Urządzenie jest wyłączone.
3. Zamknąć zawór wody.  
**Wskazówka:** Nie jest to konieczne w przypadku modeli wyposażonych w system AquaStop.

### Wskazówki

- Nie pozostawiać w bębnie żadnych rzeczy. Pozostawione rzeczy w bębnie mogą się przy następnym praniu zbiec lub zafarbować inne rzeczy.
- Ewentualnie usunąć przypadkowe przedmioty znajdujące się w bębnie lub w obrębie kołnierza gumowego – niebezpieczeństwo rdzewienia.
- Kołnierz gumowy wytrzeć do sucha.



- Drzwi urządzenia i szufladkę na środki piorące pozostawić otwarte, aby reszta wody mogła wyschnąć. → *Strona 52*
- Zawsze poczekać do końca programu, w przeciwnym przypadku urządzenie może być jeszcze zablokowane. Włączyć urządzenie i odczekać, aż urządzenie się odblokuje.
- Jeśli po zakończeniu programu wyświetlacz jest wygaszony, wtedy aktywowany został tryb oszczędnościowy. W celu włączenia podświetlenia nacisnąć dowolny przycisk.




i-DOS

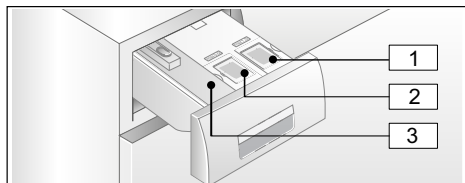
## Inteligentny system dozowania

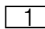
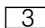
### Inteligentny system dozowania w szufladce na środki piorące

#### i-Dos Inteligentny system dozowania

Pralka wyposażona jest w inteligentny system dozowania środków piorących w płynie oraz płynów zmiękczających.

Do dyspozycji są i-Dos pojemniki  i  i  w szufladce na środki piorące.



-  Pojemnik  (1,3 l) na środki piorące w płynie
-  Pojemnik  (0,5 l) na płyn zmiękczający
-  Przegródka  do ręcznego dozowania → *Strona 49*

W zależności od wybranego programu i ustawień, z pojemników i-Dos pobierana jest optymalna ilość środka piorącego/płynu zmiękczającego.

### Uruchomienie/Napełnienie pojemników dozujących



Przy wyborze środka piorącego i pielęgnacyjnego przestrzegać wskazówek producenta. Zalecamy używanie uniwersalnego środka piorącego/środka do prania tkanin kolorowych w płynie, przeznaczonego do wszystkich nadających się do prania w pralce kolorowych tekstyliów z bawełny i syntetyków.

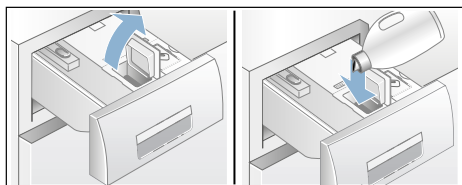
### Wskazówki

- Do szufladki na środki piorące wlewać wyłącznie płyny, których stosowanie jest zalecane przez producenta.
- Nie mieszać różnych środków piorących w płynie. W przypadku zmiany środka piorącego w płynie (typ, producent itp.) należy całkowicie opróżnić i wyczyścić pojemnik dozujący. → *Strona 53*
- Nie stosować środków zawierających rozpuszczalniki, substancje żrące lub wydzielające gazy (np. wybielacz w płynie).
- Nie mieszać środka piorącego z płynem zmiękczającym.
- Nie stosować starych i mocno zagęszczonych produktów.
- Aby zapobiec przyschnięciu środków piorących nie pozostawiać przez dłuższy czas otwartej pokrywy dozowania.

### Napełnianie pojemnika dozującego:


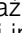

Pojemniki dozujące w szufladce na środki piorące posiadają pokrywy dozowania oznaczone odpowiednimi symbolami:

-  Uniwersalny środek piorący
  -  Płyn zmiękczający
1. Wysunąć szufladkę na środki piorące.
  2. Otworzyć pokrywę dozowania.
  3. Wlać środek piorący/płyn zmiękczający. Nie napełniać powyżej oznaczenia **max**.



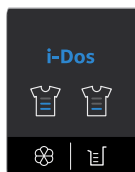
4. Zamknąć pokrywę dozowania.
5. Powoli wsunąć całkowicie szufladkę na środki piorące.

Całkowicie wsunięta szufladka sygnalizowana jest przy włączonym urządzeniu w następujący sposób:

- Odpowiedni wskaźnik świeci się, jeżeli wybrane zostało inteligentne dozowanie i-Dos , i-Dos .
- Wskaźnik miga jeden raz i gaśnie, jeżeli inteligentne dozowanie nie zostało wybrane.
- Na wyświetlaczu gaśnie symbol .

## Przy codziennym używaniu

### Wskaźniki świetlne na wyświetlaczu:

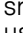
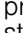




- Wskaźnik **świeci się**, gdy aktywowane zostało inteligentne dozowanie z odpowiedniego pojemnika.
- Wskaźnik **miga**, gdy przy aktywowanym inteligentnym dozowaniu ilość środka piorącego/ płynu zmiękczającego nie osiągnęła minimalnego poziomu napełnienia pojemnika.


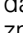
### Aktywacja/dezaktywacja inteligentnego dozowania oraz dopasowanie intensywności dozowania:

Inteligentne dozowanie środka piorącego i płynu zmiękczającego jest ustawione fabrycznie we wszystkich dozwolonych programach.

Zestawienie programów → *Strona 32*

Intensywność dozowania w przypadku środka piorącego  jest wstępnie ustawiona na stopień lekki (lekko zabrudzone pranie), natomiast w przypadku płynu zmiękczającego  na stopień średni (normalna miękkość prania) i może być indywidualnie dopasowywana do danego programu.  
→ *Strona 40*

Jako uzupełnienie inteligentnego dozowania można ręcznie dodać do przegródki   wspomagające środki piorące (np. odplamiacze).  
→ *Strona 49*

**Wskazówka:** Wybrane ustawienie (wł./wyl.) oraz intensywność dozowania i-Dos  i i-Dos  pozostają zapisane dla danego programu do momentu kolejnej zmiany, nawet jeżeli urządzenie zostanie wyłączone.

### Napełnianie środkiem piorącym/ płynem zmiękczającym:

Miganie odpowiedniego wskaźnika świetlnego przy aktywowanym inteligentnym dozowaniu informuje, że minimalne napełnienie nie zostało osiągnięte. Zawartość pojemnika wystarczy jeszcze na ok. 3 cykle prania.

Ten sam środek piorący lub płyn zmiękczający można dodać w każdej chwili. W przypadku zmiany produktu/ producenta wskazane jest wcześniejsze wyczyszczenie pojemników.  
→ *Strona 53*

W razie potrzeby dopasować podstawową ilość dozowanych środków.

## Ustawienia podstawowe

### Podstawowa ilość dozowanego środka odpowiada:

- **w przypadku środka piorącego** - zaleceniom producenta w odniesieniu do normalnego stopnia zabrudzenia oraz twardości używanej wody.
- **w przypadku płynu zmiękczającego** - zaleceniom producenta w odniesieniu do średniej miękkości.

Dane te można znaleźć na opakowaniu środka piorącego/płynu zmiękczającego lub uzyskać bezpośrednio od producenta.

W celu ustalenia twardości dostępnej wody użyć pasków kontrolnych lub uzyskać informacje na ten temat w lokalnym przedsiębiorstwie wodociągowym.

### Twardość dostępnej wody:



Przykład dozowania środka piorącego zgodnie z zaleceniami na opakowaniu:

Stopień zabrudzenia → Twardość wody ↓	Twardość wody			
	lekki	normalny	silny	bardzo silny
miękka/ średnia	55 ml	<b>75 ml</b>	120 ml	160 ml
twarda/ bardzo twarda	75 ml	<b>95 ml</b>	150 ml	180 ml

Ustawienie fabryczne dotyczące podstawowej ilości dozowanego środka jest dostosowane do regionu użytkownika urządzenia (np. 75 ml środka piorącego i 36 ml płynu zmiękczającego).

Ustawić podstawową ilość dozowanego środka piorącego zgodnie z zaleceniami na opakowaniu. Uwzględnić przy tym stopień twardości wody.

Podstawową ilość dozowanego płynu zmiękczającego wybrać odpowiednio do wymaganej miękkości bielizny.

Zmiana podstawowej ilości dozowanego środka ma jednakowy wpływ na wszystkie trzy intensywności dozowania.

### Wskazówki

- W przypadku skoncentrowanych środków piorących zmienić ustawienie podstawowej ilości dozowanego środka na niższe.
- W przypadku kilkakrotnego stwierdzenia powstawania piany podczas prania, sprawdzić podstawowe ustawienie ilości dozowanego środka oraz intensywności dozowania. Również niektóre środki piorące w płynie mogą być przyczyną nadmiernego powstawania piany. Jeżeli ustawienie podstawowej ilości dozowanego środka oraz intensywności dozowania jest prawidłowe, wskazane jest zastosowanie innego środka piorącego w płynie.



## Zmiana podstawowej ilości dozowanego środka:

1. Naciskać odpowiedni przycisk i-Dos (☐ lub ☒) przez ok. 3 sekundy. Na wyświetlaczu pojawi się ustawiona wstępnie podstawowa ilość dozowanego środka.
2. Za pomocą przycisków **Koniec za-** lub **+** ustawić żądaną ilość dozowanego środka.
3. Ustawienie jest aktywne bez potrzeby potwierdzenia. Poczekać chwilę lub nacisnąć dowolny przycisk (poza przyciskami i-Dos), aby wrócić do stanu wyjściowego.  
**Wskazówka:** Ustawienia pozostają zapisane w pamięci do momentu wprowadzenia kolejnej zmiany, nawet jeśli urządzenie zostanie wyłączone.

## Ręczne dozowanie

W przypadku programów, w których nie można stosować inteligentnego dozowania lub użytkownik nie chce korzystać z tej funkcji (wówczas ustawić inteligentne dozowanie na ☐ (wył.)), środki piorące należy umieścić w przegrodce ➔ ➔.

Jako uzupełnienie inteligentnego dozowania można stosować tu również wspomagające środki piorące. na przykład zmiękczacze, wybielacze i odplamiacze.

### Ostrzeżenie

#### Podrażnienia oczu/skóry!

Podczas otwierania szufladki na środki piorące w trakcie pracy urządzenia może wyprysnąć środek piorący/pielęgnacyjny.

Zachować ostrożność przy otwieraniu szufladki.

W przypadku kontaktu ze środkiem piorącym/pielęgnacyjnym dokładnie przemyć oczy lub skórę.

W razie przypadkowego połąknięcia środka należy zasięgnąć porady lekarza.

### Uwaga!

#### Uszkodzenie urządzenia

Środki do czyszczenia oraz do wstępnego usuwania plam (na przykład odplamiacze, spraye do wstępnego zmiękczenia plam itp.) mogą być przyczyną uszkodzenia powierzchni pralki.

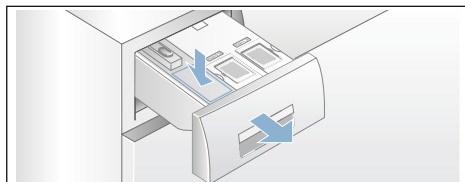
Nie dopuszczać do kontaktu wymienionych środków z powierzchniami pralki. Ewentualne resztki sprayu oraz inne pozostałości/ krople wytrzeć natychmiast wilgotną ściereczką.

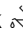

#### Wskazówki

- Przy dozowaniu środków piorących/ pomocniczych oraz środków do czyszczenia, bezwzględnie przestrzegać wskazówek producenta.
- W przypadku ręcznego dozowania środka piorącego nie stosować dodatkowego środka piorącego przy użyciu funkcji inteligentnego dozowania (inteligentne dozowanie ustawić na ☐ (wył.)); pozwoli to uniknąć użycia nadmiernej ilości środka piorącego i zapobiec powstawaniu piany
- Gęste płyny do zmiękczenia i usztywniania rozcieńczać wodą, co zapobiegnie zatkaniu przelewu.

## Dozowanie i wlewanie środka piorącego:

1. Wysunąć szufladkę na środki piorące.



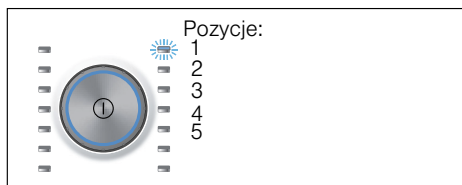
2. Dozować do przegródek   odpowiednio do:
  - stopnia zabrudzenia,
  - twardości wody (informacje na ten temat dostępne są w lokalnym przedsiębiorstwie wodociągowym),
  - ilości prania,
  - zaleceń producenta.
3. Zamknąć szufladkę na środki piorące.

## Ustawienia urządzenia


Możliwa jest zmiana następujących ustawień:

- Głośność dźwięku przycisków i sygnałów informacyjnych (np. po zakończeniu programu) i/lub
- Aktywacja/dezaktywacja funkcji Automatyczne wyłączenie urządzenia i/lub → *Strona 15*
- Włączanie/wyłączenie sygnału informacyjnego programu pielęgnacji bębna (w zależności od modelu).

W celu zmiany ustawień należy najpierw aktywować tryb ustawiania.



## Aktywacja trybu ustawiania

1. Nacisnąć przycisk .  
Urządzenie jest włączone, a program **Bawelna** jest ustawiony na pozycję 1.
2. Nacisnąć przycisk **Temperatura**, obracając jednocześnie programator w prawo na pozycję 2. Puścić przycisk.  
Tryb ustawiania został aktywowany, na wyświetlaczu pojawia się ustawiona fabrycznie głośność sygnałów informacyjnych.

Teraz można zmienić ustawienia:

## Zmiana głośności

Za pomocą przycisku **Koniec za +** lub **-** zmieniać na pozycjach programatora:

- 2: głośność sygnałów informacyjnych i/lub na
- 3: głośność dźwięku przycisków.



- 0 = wył.,
- 1 = cicho,
- 2 = średnio,
- 3 = głośno,
- 4 = bardzo głośno

Wyjście z trybu ustawiania lub:

## Aktywacja/dezaktywacja funkcji Automatyczne wyłączenie urządzenia

Za pomocą przycisku **Koniec za +** lub **-** aktywować (On) lub dezaktywować (OFF) w pozycji 4 programatora funkcję Automatyczne wyłączenie.

Wyjście z trybu ustawiania lub:

## Włączanie/wyłączenie sygnału informacyjnego programu pielęgnacji bębna

w zależności od modelu

Za pomocą przycisku **Koniec za +** lub **-** włączyć (On) lub wyłączyć (OFF) w pozycji 5 programatora sygnał informacyjny **Czyszczenie bębna**.

## Wyjście z trybu ustawiania

W celu zakończenia trybu ustawiania oraz zapisania wprowadzonych ustawień nacisnąć przycisk ①.

Urządzenie jest wyłączone. Wybrane ustawienia zostaną aktywowane przy następnym włączeniu urządzenia.



## Sensoryka

### Automatyka wagowa

System automatyki wagowej dopasowuje dla każdego programu optymalne zużycie wody oraz czas trwania w zależności od rodzaju tkaniny i wsadu.

### System kontroli wyważenia

Automatyczny system kontroli wyważenia rozpoznaje brak wyważenia załadunku bębna i równomiernie rozmieszcza pranie poprzez kilkukrotne próby rozpoczęcia wirowania.

Ze względów bezpieczeństwa prędkość obrotowa zostaje obniżona lub wirowanie zostaje anulowane, jeśli dochodzi do bardzo niekorzystnego rozmieszczenia prania.

**Wskazówka:** Do bębna wkładać małe i duże sztuki prania. → *Strona 42*, → *Strona 58*

### Czujnik AquaSensor

W zależności od programu i modelu

Czujnik stopnia zabrudzenia wody (AquaSensor) sprawdza podczas płukania stopień mętności wody z płukania (mętność wody wywoływana jest brudem oraz resztkami środka piorącego). W zależności od stopnia mętności wody ustalany jest czas trwania oraz liczba cykli płukania.



## Czyszczenie i konserwacja

### Ostrzeżenie

#### Zagrożenie życia!

Kontakt z elementami znajdującymi się pod napięciem wiąże się z niebezpieczeństwem porażenia prądem.

Wyłączyć urządzenie i wyciągnąć wtyczkę.

### Ostrzeżenie

#### Niebezpieczeństwo zatrucia!

Używanie środków czyszczących zawierających rozpuszczalnik, np. benzynę ekstrakcyjną, może być przyczyną wydzielania się trujących oparów.

Nie stosować środków czyszczących zawierających rozpuszczalniki.

### Uwaga!

#### Uszkodzenie urządzenia

Środki czyszczące zawierające rozpuszczalnik, np. benzynę ekstrakcyjną, mogą uszkodzić powierzchnie oraz elementy pralki. Nie stosować środków czyszczących zawierających rozpuszczalniki.

#### Zapobieganie tworzeniu się osadów mikrobiologicznych i nieprzyjemnych zapachów:

#### Wskazówki

- Zadbać o prawidłową wentylację pomieszczenia, w którym ustawiona jest pralka.
- W czasie, gdy pralka nie jest używana, pozostawić uchylone drzwi i wysunięte lekko korytko.
- Od czasu do czasu wykonać pranie z zastosowaniem programu **Bawełna 60 °C**, używając uniwersalnego proszku do prania.

## Obudowa urządzenia/panel obsługi

- Obudowę i panel obsługi czyścić miękką, wilgotną ściereczką.
- Natychmiast usuwać pozostałości środków piorących.
- Czyszczenie strumieniem wody jest zabronione.

## Bęben pralki

Stosować środki czyszczące bez dodatku chloru, nie używać druciaków.

W celu usunięcia niepożądanych zapachów z pralki lub wyczyszczenia bębna zastosować program **Czyszczenie bębna 90 °C** bez wkładania prania. Użyć uniwersalnego proszku do prania.

## Odkamienianie

W przypadku prawidłowego dozowania środka piorącego, odkamienianie nie jest konieczne. W razie potrzeby stosować się do zaleceń producenta środka do odkamieniania. Odpowiednie produkty do usuwania kamienia można nabyć poprzez naszą stronę internetową lub w punktach serwisowych.

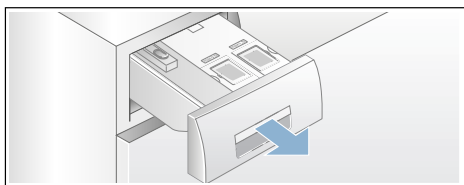
→ Strona 60

## Szufladka na środki piorące i-Dos i jej obudowa

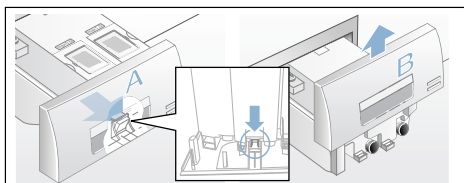
### 1. Opróżnianie pojemnika dozującego:

Pojemniki dozujące są wyposażone w otwory odpływowe z wyjmowanym korkiem z przodu. W celu opróżnienia pojemników dozujących zdjąć najpierw uchwyt szuflady, jak na rysunku poniżej:

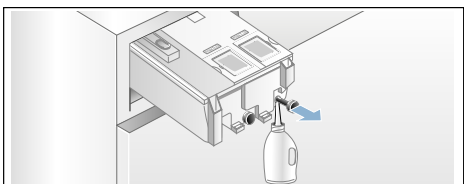
- a) Wysunąć szufladkę na środki piorące.



- b) Dźwignię odblokowującą (A) z tyłu uchwytu szufladki (pośrodku na dole) pociągnąć lekko do siebie, wyjmując jednocześnie odblokowany uchwyt szufladki (B) do góry.



- c) W celu opróżnienia pojemników dozujących wyjąć ostrożnie zatyczki, a następnie spuścić zawartość pojemnika do odpowiedniego naczynia.



- d) Ponownie nałożyć zatyczki i wsunąć do oporu.

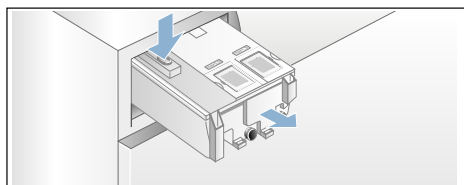
### 2. Czyszczenie pojemników dozujących/szufladki na środki piorące:

W celu wyczyszczenia opróżnionych pojemników dozujących można całkowicie wyjąć szufladkę na środki piorące.

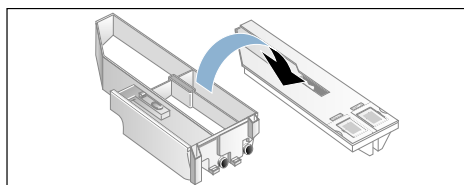
- a) Przed wyjęciem opróżnić pojemniki dozujące.

**Wskazówka:** Uchwyt szufladki zamontować ponownie dopiero po zakończeniu czyszczenia.

- b) Wysunąć szufladkę.
- c) Nacisnąć dźwignię odblokowującą i całkowicie wyjąć szufladkę.



- d) Ostrożnie zdjąć pokrywę szufladki.

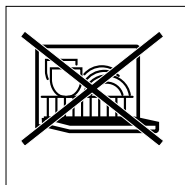


#### **Uwaga!**

Szufladka na środki piorące może ulec uszkodzeniu!

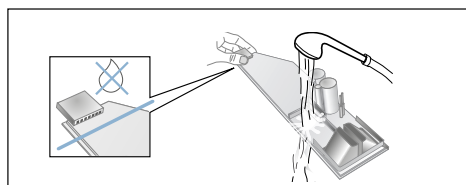
W szufladce na środki piorące znajdują się elementy elektryczne. W przypadku kontaktu z wodą mogą one ulec uszkodzeniu.

- Pokrywy nie wolno myć w zmywarce do naczyń ani zanurzać w wodzie.

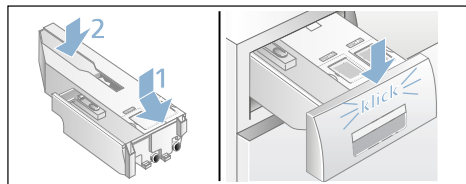


- Tylną wtyczkę szufladki chronić przed wilgocią, środkiem piorącym lub resztkami płynu zmiękczającego, zewnętrzną stronę wyczyścić ewentualnie miękką, wilgotną ściereką. Element wysuszyć przed włożeniem na miejsce.

- e) Obudowę i pokrywę wytrzeć miękką, wilgotną ściereczką lub wyczyścić pod prysznicem ręcznym. Powierzchnie wewnętrzne wytrzeć miękką, wilgotną ściereką.



- f) Obudowę i pokrywę wytrzeć do sucha i ponownie złożyć.
- g) Nasunąć uchwyt szufladki od góry, aż zaskoczy na miejsce.
- h) Wyczyścić obudowę szufladki na środki piorące od wewnątrz.
- i) Całkowicie wsunąć szufladkę na środki piorące.



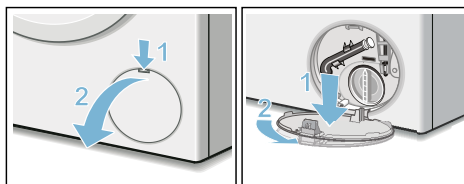
## Pompa wody zapchana, opróżnianie awaryjne

### ⚠ Ostrzeżenie

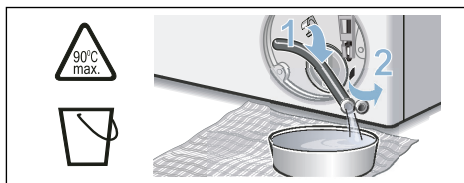
#### Niebezpieczeństwo oparzenia!

Roztwór środka piorącego jest gorący podczas prania w wysokich temperaturach. Dotknięcie gorącego roztworu środka piorącego może spowodować oparzenie. Odczekać, aż roztwór środka piorącego ostygnie.

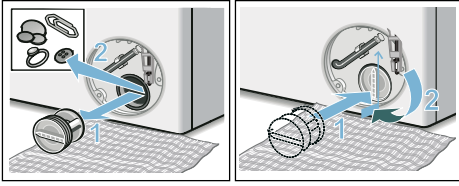
1. Zamknąć zawór wody, aby nie zwiększać ilości wody, która musiałaby zostać spuszczone przez pompę.
2. Wyłączyć urządzenie. Wyciągnąć wtyczkę z gniazda sieciowego.
3. Otworzyć i zdjąć pokrywę serwisową.



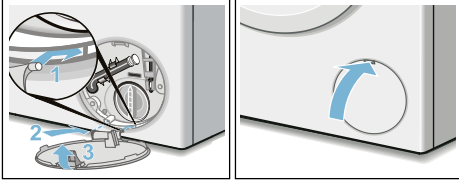
4. Zdjąć wąż spustowy z uchwytu. Wyjąć zatyczkę i spuścić wodę do odpowiedniego naczynia. Wcisnąć zatyczkę i włożyć wąż spustowy w uchwyt.



5. Ostrożnie odkręcić pokrywę pompy i spuścić resztki wody. Wyczyścić wnętrze, gwint pokrywy oraz obudowę pompy. Wirnik skrzydełkowy pompy musi dać się obracać. Wstawić pokrywę pompy na miejsce i dokręcić. Uchwyt musi znajdować się w pozycji pionowej.



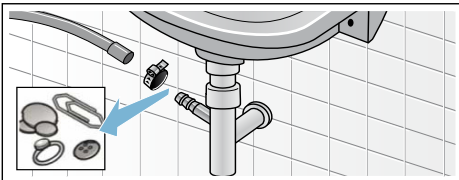
6. Wstawić, zatrzasknąć i zamknąć pokrywę serwisową.



**Wskazówka:** Aby przy następnym praniu zapobiec odpłynięciu środka piorącego do odpływu: wlać 1 litr wody do przegródki i włączyć program **Odpompowanie**.

## Zapchany wąż odpływowy przy podłączeniu do syfonu

1. Wyłączyć urządzenie. Wyciągnąć wtyczkę z gniazda sieciowego.
2. Poluzować opaskę zaciskową. Ostrożnie wyjąć wąż odpływowy i spuścić resztki wody.
3. Wyczyścić wąż odpływowy oraz króciec syfonu.



4. Ponownie zamontować wąż odpływowy i zabezpieczyć opaską zaciskową w miejscu podłączenia.

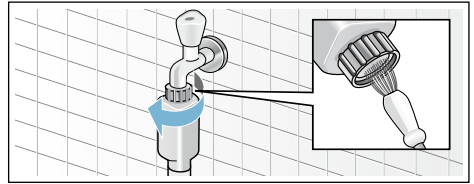
## Zapchane sito w węży dopływowym

### Najpierw zmniejszyć ciśnienie wody w węży dopływowym:

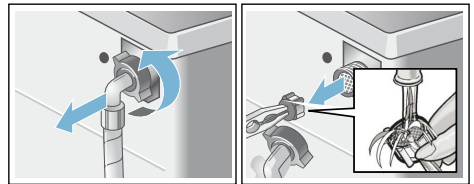
1. Zamknąć zawór wody.
2. Wybrać dowolny program, (z wyjątkiem programów (Płukanie/Wirowanie/Odpompowanie)).
3. Nacisnąć przycisk ►II. Pozostawić program uruchomiony na ok. 40 sekund.
4. Nacisnąć przycisk ①. Urządzenie jest wyłączone.
5. Wyciągnąć wtyczkę z gniazda sieciowego.

### Następnie wyczyścić filtry:

1. Odłączyć wąż od zaworu wody. Oczyszczyć filtr małą szczoteczką.



2. W modelach Standard i Aqua-Secure wyczyścić filtr z tyłu urządzenia: Zdjąć wąż z tylnej ścianki urządzenia, Wyjąć filtr obcęgami i wyczyścić.



3. Podłączyć wąż i sprawdzić szczelność.

## ? Usterka, co robić?

### Odblokowanie awaryjne

np. w przypadku awarii zasilania

Program będzie kontynuowany z chwilą ponownego włączenia zasilania.

Aby mimo to wyjąć pranie, drzwi można otworzyć w następujący sposób:

#### **⚠ Ostrzeżenie**

##### **Niebezpieczeństwo oparzenia!**

Podczas prania przy wysokich temperaturach może dojść do poparzenia w przypadku kontaktu z gorącym roztworem środka piorącego i pranymi rzeczami. Ewentualnie pozostawić do ostygnięcia.

#### **⚠ Ostrzeżenie**

##### **Niebezpieczeństwo zranienia!**

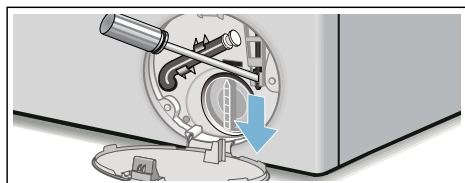
Przy wkładaniu rąk do kręcącego się bębna może dojść do zranienia. Nie wkładać rąk do obracającego się bębna. Poczekać, aż bęben się całkowicie zatrzyma.

#### **Uwaga!**

##### **Szkody spowodowane przez wodę**

Wyciekająca woda może spowodować szkody. Nie otwierać drzwi, jeśli przez okienko widać wodę.

1. Wyłączyć urządzenie. Wyciągnąć wtyczkę z gniazda sieciowego.
2. Spuścić wodę z pralki. → *Strona 54*
3. Pociągnąć odblokowanie awaryjne w dół przy pomocy narzędzia i puścić. Następnie można otworzyć drzwi.





## Wskazówki na wyświetlaczu

Wskaźnik	Przyczyna/rozwiązanie problemu
- P - oraz ☉	Drzwi są odblokowane. Dołożenie prania jest możliwe.
- P -	<ul style="list-style-type: none"> <li>■ Temperatura jest zbyt wysoka. Poczekać, aż temperatura spadnie.</li> <li>■ Poziom wody za wysoki. Dołożenie prania nie jest możliwe. Ewentualnie natychmiast zamknąć drzwi. W celu wznowienia programu nacisnąć przycisk ►II.</li> </ul>
Miga ☉	<ul style="list-style-type: none"> <li>■ Bielizna mogła zostać przycięta drzwiami. Ponownie otworzyć i zamknąć drzwi oraz nacisnąć przycisk ►II.</li> <li>■ Ewentualnie docisnąć drzwi lub wyjąć pranie i ponownie docisnąć drzwi.</li> <li>■ Ewentualnie wyłączyć i ponownie włączyć urządzenie; nastawić program i wprowadzić indywidualne ustawienia; włączyć program.</li> </ul>
Miga ☞	Szufladka na środki piorące nie została całkowicie wsunięta. Prawidłowo wsunąć szufladkę.
Świeci się ☞	<ul style="list-style-type: none"> <li>■ Całkowicie odkręcić zawór wody,</li> <li>■ Wąż dopływowy jest zagięty/przycięty,</li> <li>■ Zbyt niskie ciśnienie wody. Wyczyścić filtr. → <i>Strona 55</i></li> </ul>
E:18	<ul style="list-style-type: none"> <li>■ Zapchana pompa wody. Wyczyścić pompę wody. → <i>Strona 54</i></li> <li>■ Zapchany/-a wąż odpływowy/rura odpływu. Wyczyścić wąż odpływowy przy podłączeniu do syfonu. → <i>Strona 55</i></li> </ul>
E:23	Woda na dnie obudowy urządzenia, nieszczelność urządzenia. Zamknąć zawór wody. Wezwać serwis! → <i>Strona 60</i>
☞	Aktywowane zabezpieczenie przed dziećmi; dezaktywować. → <i>Strona 44</i>
Świeci się ☞	Urządzenie wykryło nadmierną ilość piany, włączone zostały dodatkowe cykle płukania. Przy następnym praniu z tym samym wsadem należy zastosować mniej środka piorącego.
Miga lampka kontrolna programu Czystczenie bębna* * w zależności od modelu	<p>Włączyć program <b>Czystczenie bębna 90 °C</b> lub program 60 °C w celu przeprowadzenia czyszczenia i pielęgnacji bębna oraz zbiornika pralki.</p> <p><b>Wskazówki</b></p> <ul style="list-style-type: none"> <li>■ Nie wkładać prania.</li> <li>■ Użyć uniwersalnego proszku do prania lub środka piorącego z wybielaczem. Aby zapobiec powstawaniu piany użyć tylko połowy zalecanej przez producenta ilości środka piorącego. Nie stosować środków do prania wełny i tkanin delikatnych.</li> <li>■ Włączanie/wyłączanie sygnału informacyjnego → <i>Strona 51</i></li> </ul>
Inne wskaźniki	Wyłączyć urządzenie, poczekać 5 sekund i ponownie włączyć. Jeśli wskazanie pojawi się ponownie, wezwać serwis. → <i>Strona 60</i>

## Usterka, co robić?

Usterki	Przyczyna/rozwiązanie problemu
Wycieka woda.	<ul style="list-style-type: none"> <li>■ Prawidłowo podłączyć/wymienić wąż odpływowy.</li> <li>■ Dokręcić złącze śrubowe węża dopływowego.</li> </ul>
Brak poboru wody. Środek piorący nie jest sflurowany do bębna.	<ul style="list-style-type: none"> <li>■ Czy naciśnięty został przycisk ►II ?</li> <li>■ Czy zawór wody jest odkręcony?</li> <li>■ Czy filtr nie jest zapchany? Wyczyścić filtr. → <i>Strona 55</i></li> <li>■ Czy wąż dopływowy nie jest zagięty lub zaciśnięty?</li> </ul>
Pojemnik dozujący jest pusty, a wskaźnik napełnienia nie miga.	<ul style="list-style-type: none"> <li>■ Pokrywa/wtyczka szufladki zabrudzona? Wyczyścić szufladkę na środki piorące. → <i>Strona 53</i></li> <li>■ Nieprawidłowo wsunięta szufladka na środki piorące? → <i>Strona 46</i></li> </ul>
W pojemniku dozującym znajduje się niewłaściwy środek piorący/płyn zmiękczający.	<p>Pojemnik dozujący:</p> <ol style="list-style-type: none"> <li>1. Opróżnić i wyczyścić. → <i>Strona 53</i></li> <li>2. Ponownie napełnić. → <i>Strona 46</i></li> </ol>
W pojemniku dozującym tworzą się grudki środka piorącego/płynu zmiękczającego.	Wyczyścić pojemnik dozujący i ponownie napełnić.
Nie można otworzyć drzwi.	<ul style="list-style-type: none"> <li>■ Funkcja zamka zabezpieczającego jest aktywna. Czy program został anulowany? → <i>Strona 45</i></li> <li>■ Czy wybrano ☐ (Wirowanie stop = bez wirowania końcowego)? → <i>Strona 45</i></li> <li>■ Czy otwieranie jest możliwe tylko poprzez odblokowanie awaryjne? → <i>Strona 56</i></li> </ul>
Program się nie rozpoczyna.	<ul style="list-style-type: none"> <li>■ Czy naciśnięty został przycisk ►II lub wybrany czas <b>Koniec za</b>?</li> <li>■ Czy drzwi są zamknięte?</li> <li>■ Czy aktywowano ☞ zabezpieczenie przed dziećmi? Dezaktywować.</li> <li>■ Miga ☒. Nie do końca wsunięta szufladka na środki piorące? Prawidłowo wsunąć szufladkę na środki piorące.</li> </ul>
Krótkie szarpnięcie/obrót bębna po uruchomieniu programu.	To nie usterka - podczas uruchamiania programu prania mogą wystąpić krótkie szarpnięcia bębna, spowodowane wewnętrznym testem silnika.
Woda po praniu nie jest odpompowywana.	<ul style="list-style-type: none"> <li>■ Czy wybrano ☐ (Wirowanie stop = bez wirowania końcowego)? → <i>Strona 45</i></li> <li>■ Wyczyścić pompę wody. → <i>Strona 54</i></li> <li>■ Wyczyścić rurę odpływu i/lub wąż odpływowy.</li> </ul>
Woda w bębnie pralki nie jest widoczna.	Brak usterki – poziom wody poniżej okienka drzwi.

Usterki	Przyczyna/rozwiązanie problemu
Wynik wirowania nie jest zadowalający. Pranie mokre/za wilgotne.	<ul style="list-style-type: none"> <li>■ Brak usterki – system kontroli wyważenia przerwał wirowanie z powodu nierównomiernego rozłożenia prania. Do bębna wkładać małe i duże części prania.</li> <li>■ Czy wybrano <b>Mniej zagnieceń</b> (w zależności od modelu)? → <i>Strona 41</i></li> <li>■ Czy wybrano zbyt niską prędkość wirowania?</li> </ul>
Kilkukrotne próby rozpoczęcia wirowania.	Brak usterki – system kontroli wyważenia podejmuje próby wyrównania wyważenia.
Czas trwania programu jest dłuższy niż zwykle.	<ul style="list-style-type: none"> <li>■ Brak usterki – system kontroli wyważenia podejmuje próby wyrównania wyważenia poprzez wielokrotne rozmieszczanie prania.</li> <li>■ Brak usterki – system kontroli piany jest aktywny – dołączenie procesu płukania.</li> </ul>
Podczas cyklu prania zmienia się czas trwania programu.	Brak usterki - przebieg programu jest optymalnie dostosowywany do danego prania. Może to spowodować zmianę czasu trwania programu widocznego na wyświetlaczu.
Resztki wody w przegródce → ↘ na środek pielęgnacyjny.	<ul style="list-style-type: none"> <li>■ Brak usterki – nie wywiera to wpływu na działanie środka pielęgnacyjnego.</li> </ul>
W pralce tworzą się nieprzyjemne zapachy.	<p>Włączyć program <b>Czyszczenie bębna</b> lub <b>Bawełna 90 °C</b> bez wkładania prania.</p> <p>W tym celu użyć uniwersalnego proszku do prania lub środka piorącego z wybielaczem.</p> <p><b>Wskazówka:</b> . Aby zapobiec powstawaniu piany użyć tylko połowy zalecanej przez producenta ilości środka piorącego. Nie stosować środków do prania wełny i tkanin delikatnych.</p>
Na wyświetlaczu świeci się symbol ☹️. Ewentualnie z szufladki na środki piorące wydobywa się piana.	<p>Zastosowano za dużo środka piorącego?</p> <p>Wymieszać jedną łyżkę stołową środka do zmiękczenia tkanin z 1/2 litra wody i włączyć do przegródki → ↘ (nie stosować w przypadku odzieży wierzchniej, sportowej i puchowej!).</p> <p>Przy następnym praniu zmniejszyć ilość środka piorącego.</p>
Kilkakrotne, nasilone powstawanie piany.	<ul style="list-style-type: none"> <li>■ Sprawdzić ustawienie podstawowej ilości dozowanego środka oraz intensywność dozowania.</li> <li>■ Ewentualnie użyć innego środka piorącego w płynie.</li> </ul>
Środek piorący/płyn zmiękczący kapie z kołnierza gumowego i gromadzi się na drzwiczkach lub w załamaniach kołnierza gumowego:	Za dużo środka piorącego/płynu zmiękczonego w pojemnikach dozujących. Przestrzegać oznaczenia <b>max</b> w pojemnikach dozujących.

Usterki	Przyczyna/rozwiązanie problemu
Głośnie odgłosy pracy, wibracje i przesuwanie się pralki podczas wirowania.	<ul style="list-style-type: none"> <li>■ Czy urządzenie zostało wypoziomowane? Wypoziomować urządzenie. → <i>Strona 21</i></li> <li>■ Nóżki stabilnie zamocowane? Stabilnie ustawić nóżki. → <i>Strona 21</i></li> <li>■ Usunięto wszystkie zabezpieczenia transportowe? Usunąć zabezpieczenia transportowe. → <i>Strona 17</i></li> </ul>
Wyświetlacz/lampki kontrolne nie działają podczas pracy urządzenia.	<ul style="list-style-type: none"> <li>■ Zanik zasilania sieciowego?</li> <li>■ Czy zadziałały bezpieczniki? Włączyć/wymienić bezpieczniki.</li> <li>■ Jeśli usterka wystąpi ponownie, wezwać serwis.</li> </ul>
Na praniu pozostają resztki środka piorącego.	<ul style="list-style-type: none"> <li>■ Czasami zdarza się, że środki bez zawartości fosforanów pozostawiają ślady nierozpuszczalne w wodzie.</li> <li>■ Wybrać <b>Płukanie</b> lub wyszczotkować rzeczy po praniu.</li> </ul>
W trybie paazy na wyświetlaczu pojawia się - P - .	<ul style="list-style-type: none"> <li>■ Poziom wody za wysoki. Dołożenie prania nie jest możliwe. Ewentualnie natychmiast zamknąć drzwi.</li> <li>■ W celu wznowienia programu nacisnąć przycisk ►II.</li> </ul>
W trybie paazy na wyświetlaczu pojawia się - P - oraz ☉.	Drzwi są odblokowane. Dołożenie prania jest możliwe.
Jeśli usunięcie usterki we własnym zakresie nie jest możliwe (po wyłączeniu/włączeniu) lub gdy konieczna jest naprawa urządzenia:	
<ul style="list-style-type: none"> <li>■ Wyłączyć urządzenie i wyciągnąć wtyczkę z gniazda sieciowego.</li> <li>■ Zamknąć zawór wody i wezwać serwis.</li> </ul>	



## Serwis

Jeśli usterek nie da się usunąć we własnym zakresie, należy zwrócić do naszego serwisu. → okładka

Pracownicy serwisu znajdą odpowiednie rozwiązanie, co pozwoli również uniknąć zbędnych przyjazdów techników.

Serwisowi należy podać symbol produktu (E-Nr.) oraz numer fabryczny urządzenia (FD).

E-Nr. _____	FD _____
-------------	----------

Nr E            Symbol produktu  
 Nr FD        Numer fabryczny

Dane te można odczytać \*w zależności od modelu:

wewnątrz drzwi\*/otwarta pokrywa serwisowa\* oraz na tylnej ściance urządzenia.

### Warto zaufać kompetencjom producenta.

W razie usterki prosimy o kontakt. Dzięki temu mają Państwo gwarancję, że naprawy zostaną wykonane przez przeszkolonych techników serwisu, którzy dysponują oryginalnymi częściami zamiennymi.



## Parametry zużycia

### Zużycie energii i wody, czas trwania programu i wilgotność końcowa w przypadku poszczególnych programów podstawowych

(dane przybliżone)


Program	Wsad	Zużycie energii*	Zużycie wody*	Czas trwania programu*
Bawełna 20°C	9 kg	0,25 kWh	90 l	2 ¾ h
Bawełna 40°C	9 kg	1,10 kWh	90 l	3 h
Bawełna 60°C	9 kg	1,16 kWh	90 l	2 ¾ h
Bawełna 90°C	9 kg	2,14 kWh	100 l	2 ¾ h
Syntetyki 40 °C	4 kg	0,71 kWh	64 l	2 h
Mix 40 °C	4 kg	0,60kWh	45 l	1 ¼ h
Delikatne / Jedwab 30 °C	2 kg	0,19kWh	37 l	¾ h
Wełna 30 °C	2 kg	0,19 kWh	41 l	¾ h

Program	Przybliżona wilgotność końcowa**			
	WM16... maks. 1600 obr./min	WM14... maks. 1400 obr./min	WM12... maks. 1200 obr./min	WM10... maks. 1000 obr./min
Bawełna	44 %	48 %	53 %	62 %
Syntetyki	40 %	40 %	40 %	40 %
Delikatne / Jedwab	30 %	30 %	30 %	30 %
Wełna	45 %	45 %	45 %	45 %


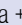

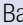
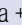
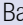
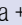
\* Wartości odbiegają od podanych wartości w zależności od ciśnienia oraz twardości wody, temperatury wody doprowadzanej, temperatury otoczenia, rodzaju i ilości tkanin oraz stopnia zabrudzenia, od używanego środka piorącego, wahań napięcia sieciowego oraz wybranych funkcji dodatkowych.

\*\* Informacje na temat wilgotności końcowej na podstawie danych dotyczących ograniczenia prędkości wirowania i maksymalnego wsadu w odniesieniu do poszczególnych programów.

## Najbardziej efektywne programy dla tkanin z bawełny

Poniższe programy (programy standardowe, oznaczone symbolem ) są przeznaczone do prania normalnie zabrudzonych tkanin z

bawełny oraz charakteryzują się największą efektywnością pod względem zużycia wody i energii.

Standardowe programy do prania bawełny zgodnie z rozporządzeniem (UE) nr 1015/2010		
Program + temperatura + przycisk	Wsad	Przybliżony czas trwania programu
 Bawełna +  +  ecoExpert	9 kg	4 ¾ h
 Bawełna +  +  ecoExpert	4,5 kg	4 ½ h
 Bawełna +  +  ecoExpert	4,5 kg	4 ½ h

Ustawienia programu do kontroli i klasyfikacji energetycznej zgodnie z dyrektywą 2010/30/UE przy eksploatacji z zimną wodą (15 °C).  
Temperatury programów oparte są o temperatury podane na metce/naszywce. Rzeczywista temperatura prania może odbiegać od podanej temperatury programu ze względu na oszczędność energii.



## Dane techniczne

### Wymiary:

850 x 600 x 590 mm

(wysokość x szerokość x głębokość)

### Waga:

70 - 85 kg (w zależności od modelu)

### Przylącze sieciowe:

Napięcie sieciowe 220 - 240 V, 50Hz

Prąd znamionowy 10 A

Moc znamionowa 1900 - 2300 W

### Ciśnienie wody:

100 - 1000 kPa (1 - 10 bar)

### Pobór mocy przy wyłączonym urządzeniu:

0,12 W

### Pobór mocy, gdy urządzenie nie jest wyłączone:

0,43 W



## Gwarancja Aqua-stop

### tylko dla urządzeń z Aqua-stopem

Dodatkowo do roszczeń z tytułu gwarancji w stosunku do placówki handlowej wynikających z umowy sprzedaży oraz dodatkowo do naszej gwarancji, świadczone jest odszkodowanie pod następującymi warunkami:

1. W przypadku wystąpienia szkód wodnych w wyniku usterki naszego systemu Aqua-stop, świadczone jest odszkodowanie dla prywatnych użytkowników.
2. Gwarancja odpowiedzialności obowiązuje przez cały okres użytkowania urządzenia.
3. Warunkiem wysuwania roszczeń z tytułu gwarancji jest prawidłowe ustawienie i podłączenie urządzenia z Aqua-stopem zgodnie z naszą instrukcją. Obejmuje ona także prawidłowe przedłużenie Aqua-stopu (oryginalne wyposażenie dodatkowe).

Nasza gwarancja nie obejmuje wadliwych przewodów zasilających i armatur aż do przyłącza Aqua-Stopu na zaworze kurkowym.

4. Zasadniczo urządzenia z Aqua-stopem nie wymagają nadzorowania podczas pracy lub zabezpieczenia po pracy poprzez zamknięcie kurka dopływu wody.

Jedynie w przypadku dłuższego okresu nieobecności w mieszkaniu (np. kilkutygodniowy urlop), należy zakręcić kurek dopływu wody.

## **Zlecenie naprawy oraz pomoc w razie usterki**

PL 801 191 534

Adresy serwisów w poszczególnych krajach znajdują się w załączonym spisie autoryzowanych serwisów.

BSH Hausgeräte GmbH  
Carl-Wery-Straße 34  
81739 München  
GERMANY  
[siemens-home.bsh-group.com](http://siemens-home.bsh-group.com)

Wyprodukowano przez BSH Hausgeräte GmbH na warunkach licencji na korzystanie ze znaku towarowego Siemens AG



9001095415 (9802)