

LAURASTAR 



**INSTRUKCJA OBSŁUGI
SYSTEMÓW Z SERII S**

Drodzy Klienci

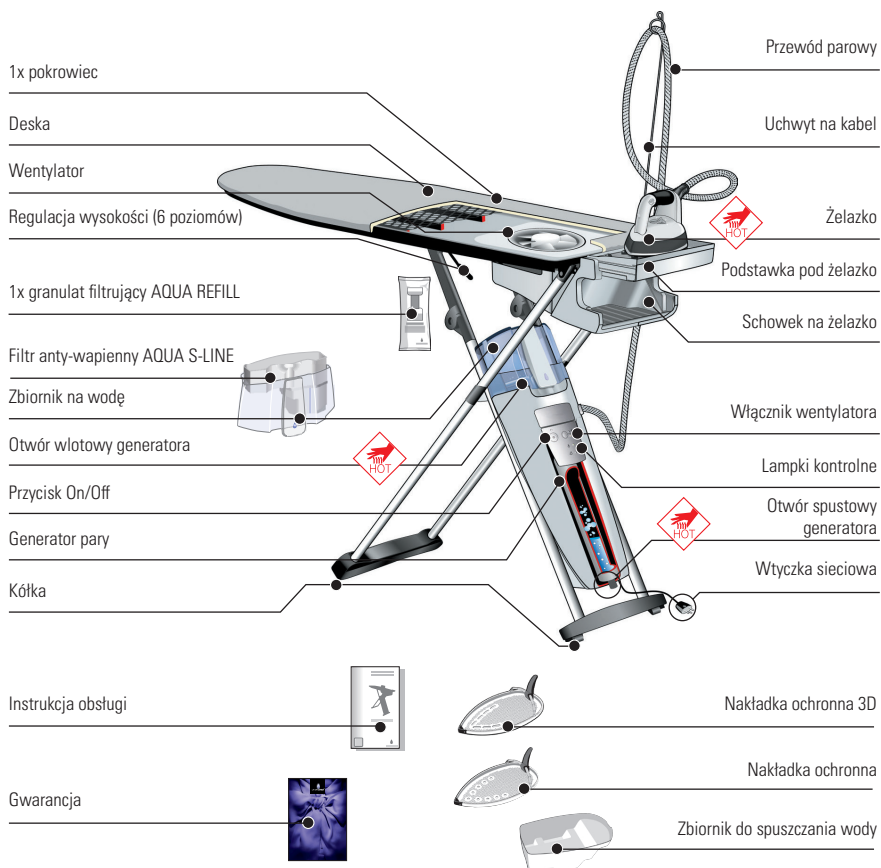
Gratulacje! Właśnie zakupili Państwo produkt Laurastar. Dziękujemy za zaufanie. Prosimy o uważne zapoznanie się z instrukcją przed pierwszym uruchomieniem urządzenia. Urządzenie przeznaczone jest wyłącznie do prasowania ubrań i do użytku domowego. W związku z tym, że każde urządzenie jest testowane przed wysyłką, mogą Państwo natknąć się na skroploną parę wodną.

Ten produkt Laurastar wytwarza ciepło i parę, niektóre elementy mogą być bardzo gorące i powodować oparzenia w czasie działania urządzenia.



UWAGA: Części, które mocno się nagrzewają zostały oznaczone tym symbolem.

Elementy i funkcje urządzenia



1. Pierwszy montaż urządzenia



UWAGA: Należy zapoznać się z instrukcją bezpieczeństwa.

1a. Rozkładanie deski

Pokrowiec może być prany w 30 stopniach, ale nie zaleca się suszenia w suszarce bębnowej.



Rozłożyć deskę i naciągnąć pokrowiec

1b. Mocowanie uchwyty na kabel

Włożyć uchwyty w wyznaczone miejsce.



1c. Płukanie generatora

Zobacz rozdział „Płukanie generatora” (str. 6)

CZĘSTOTLIWOŚĆ: Wypłukać przed pierwszym użyciem, następnie raz w miesiącu (lub co 10 h prasowania).

1d. Jakiej wody używać?

System został opracowany do działania z użyciem wody z kranu.

NIGDY NIE UŻYWAĆ: Wody perfumowanej, deszczówki, wody destylowanej, wody zmiękczonej, wody z suszarki bębnowej.

Więcej informacji na www.laurastar.pl

1e. Napełnianie filtra anti-wapiennego AQUA granulatami filtrującymi



Woda niezdatna do picia.

Trzymać poza zasięgiem dzieci.



1f. Napełnić zbiornik zimną wodą

Nagrzanie produktu bez wody powoduje utratę gwarancji na urządzenie.



Dodatkowe informacje: Porady i wskazówki (str. 7)

2. Włączanie urządzenia i wybór temperatury

2a.



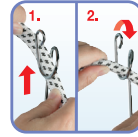
Ustawić wysokość deski



Wyjąć żelazko



Zamontować przewód parowy



Podczas włączania urządzenia mogą Państwo usłyszeć pracę pompy, trzaski oraz zauważyć migający zielony sygnalizator.

2b. Włożyć wtyczkę sieciową do gniazda sieciowego

Czy napięcie sieciowe jest odpowiednie?



2c. Włączyć urządzenie

Zapali się sygnalizator.

Należy poczekać około 3 minuty do całkowitego nagrzania urządzenia



2d. Gotowość do użycia

Pomarańczowy sygnalizator zgaśnie i na jego miejscu pojawi się zielony. Kiedy urządzenie jest w trakcie użytkowania, zielony sygnalizator może migać.



2e. Ustawić temperaturę żelazka

Należy odczekać kilka minut do momentu osiągnięcia wybranej temperatury



...	Normalny	Bawełna, len		Podane tkaniny oraz ciemne materiały należy prasować z nakładką ochronną.
		Tkaniny syntetyczne, wełna, jedwab		
..	Niski	Bardzo delikatne materiały		

Nałożenie nakładki ochronnej na stopę żelazka



Należy odczekać około 1 minutę przed rozpoczęciem prasowania



Zdjąć nakładkę ochronną ze stopy żelazka przed jego ostygnięciem

2f. Uwolnić parę przed rozpoczęciem prasowania

Przed rozpoczęciem prasowania i po dłuższej przerwie nacisnąć dwu- lub trzykrotnie przycisk pary na żelazku z dala od tkaniny. Umożliwi to usunięcie skroplonej pary z żelazka i uniknięcie mokrych plam na ubraniach (zobacz rozdział „Porady i wskazówki” na stronie 7).

2g. Automatyczne wyłączenie urządzenia

Urządzenie wyłączy się automatycznie po 15 minutach nieużywania. Aby włączyć ponownie należy nacisnąć przycisk On/Off.

3. Żelazko

Przycisk parowy
para przerywana



Wentylator – zmiana
kierunku nadmuchu



Aktywna stopa żelazka 3D wykonuje dwie czynności przy każdym ruchu żelazka:

1. Wypukła część stopy natychmiast wygładza tkaninę, usuwając wszystkie zagniecenia powstałe na skutek prania oraz suszenia.
2. Para jest wyrzucana całą powierzchnią żelazka, dzięki czemu przechodzi przez każde pojedyncze włókno.

Pierwsze ultralekkie profesjonalne żelazko:

Cienka stopa żelazka i ultralekkie materiały, z których jest zrobione, ułatwiają użytkowanie oraz gwarantują bezkonkurencyjne efekty.

Zasysanie: Utrzymuje tkaninę ściśle przy desce zapobiegając jej zsuwaniu.

Nadmuch: Ułatwia rozłożenie tkaniny na desce oraz zapobiega niepotrzebnym zagnieceniom.

Wybieranie siły nadmuchu



Max
High

Min
Low

Uzupełnianie wody w zbiorniku

Napełnić zbiornik zimną wodą w momencie włączenia się sygnału dźwiękowego oraz zapalenia się migającego czerwonego sygnalizatora. Można napełnić zbiornik wody bez konieczności odłączania urządzenia od zasilania.



UWAGA: Pod żadnym pozorem nie otwierać zaśleпки otworu spustowego generatora!

4. Zakończenie pracy urządzenia

UWAGA: System należy przechowywać w pozycji pionowej lub poziomej. Nie zaleca się przechowywania na boku.

UWAGA: Jeśli system jest przechowywany w pozycji poziomej, generator musi zostać opróżniony z wody.



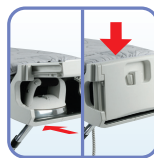
Wyłączyć i wyjąć wtyczkę z gniazda sieciowego



Zdjąć ciepłą nakładkę ochronną i dokładnie oczyścić



Ułożyć uchwyt na kabel w pozycji horyzontalnej



Przełożyć żelazko do schowka i zamknąć



Najłatwiej złożyć deskę, gdy ustawiona jest na maksymalnej wysokości

5. Płukanie generatora

CZĘSTOTLIWOŚĆ: Wypłukać przed pierwszym użyciem, następnie raz w miesiącu (lub co 10 h prasowania)

PRZED użyciem urządzenia należy przepłukać generator. Musi być zimny, wyłączony i niepodłączony do gniazdka sieciowego.

UWAGA: Generator jest pod ciśnieniem, istnieje ryzyko poparzenia. Jeśli chcesz przepłukać generator PO jego użyciu, należy najpierw wyłączyć urządzenie, wyjąć wtyczkę z gniazda sieciowego i odczekać około 2,5 godziny przed otwarciem zaworu spustowego generatora. Przy otwieraniu należy zachować bezpieczną odległość.

UWAGA: Pryskająca woda – chronić delikatne parkiety.

Nigdy nie używać zmiękczaczy oraz innych chemikaliów.



Ustawić deskę na maksymalnej wysokości i zdjąć pojemnik na wodę



Odkręcić zaślepkę otworu wlotowego generatora



Umieścić zbiornik do spuszczenia wody pod generatorem i odkręcić zawór spustowy



Zdjąć małą białą pokrywkę i nałożyć dużą (lejek) na zawór wlotowy



Wyjąć filtr anty-wapienny i napełnić zbiornik wody do poziomu MAX GORĄCĄ wodą z kranu



Nałożyć zbiornik i poczekać aż woda się przez niego przeleje



Usunąć zbiornik na wodę, dużą białą pokrywkę, zbiornik do spuszczenia wody i zamknąć oba otwory



Napełnić zbiornik zimną wodą używając filtra i nałożyć na generator

Konserwacja

UWAGA: Wyłączyć urządzenie. Wyjąć wtyczkę z gniazda sieciowego.

Aby przedłużyć trwałość i efektywność pracy urządzenia, używaj granulatu filtrującego AQUA REFILL. Dostępny jest w wyspecjalizowanych sklepach lub na www.laurastar.pl

Wymiana granulatu filtrującego

Należy wymienić filtr, w momencie kiedy granulat całkowicie zbrązowieje.



Czyszczenie zbiornika na wodę

Umyć ręcznie lub w zmywarce.



Czyszczenie stopy żelazka

Aby wyczyścić stopę żelazka należy użyć szorstkiej ściereczki POLYFER (dostępna w wyspecjalizowanych sklepach lub na www.laurastar.pl) zgodnie z instrukcją obsługi. Jeśli używasz krochmalu, należy czyścić stopę żelazka znacznie częściej.



Czyszczenie urządzenia z zewnątrz

Czyścić używając miękkiej, wilgotnej ściereczki. Nie używać oleju oraz benzyny. Delikatne przebarwienia i deformacje możliwe przy regularnym użytkowaniu żelazka. Uporczywe zabrudzenia mogą być usuwane za pomocą drucianej gąbki.

Porady i wskazówki

- Przed rozpoczęciem prasowania i po dłuższej przerwie naciśnij dwu- lub trzykrotnie przycisk pary na żelazku z dala od tkaniny. Umożliwia to usunięcie skroplonej pary z żelazka i uniknięcie mokrych plam na ubraniach.
- Ciemne tkaniny zawsze prasować z nakładką ochronną.



Prasowanie w pionie

Rozwiesz ubranie na wieszaku i wykonując ruch z góry do dołu, dotykać delikatnie tkaniny, uwalniając jednocześnie parę krótkimi seriami.



Angora/Wełna

Prasować w odległości 10 cm od materiału, następnie wziąć do ręki i energicznie strzepnąć, aby tkanina ponownie nabrała objętości.



Specjalne rodzaje tkanin (aksamit, sztruks)

Prasować w odległości 2-3 cm od materiału, następnie wygładzić materiał ręką.



Jedwab

Prasować używając jedynie pary. Przy ciemnych kolorach należy użyć nakładki ochronnej na stopę żelazka.



Materiały szczególnie delikatne

(np. ubrania ze strecczem, Alcanatra, welur syntetyczny)
Zmniejszyć temperaturę do minimum i nałożyć nakładkę ochronną.



Jakiej wody używać?

Urządzenie zostało opracowane do działania z użyciem wody z kranu.

Szczegółowe informacje znajdziesz na www.laurastar.pl

NIGDY NIE UŻYWAĆ: Wody perfumowanej, deszczówki, wody destylowanej, wody zmiękczonej, wody z suszarki bębnowej

Kółka dla ułatwienia przemieszczania



Funkcja zasysania i nadmuchu: Kiedy?

	Przód/tył	Mankiety i kołnierzyki	Kanty, plisy	Zaszewki	Podszewka	Rękawy	Mankiety i kołnierzyki	Góra	Plisy	Węzeł	Aksamit
Nadmuch	●			●	●	●		●		●	●
Zasysanie		●	●				●		●		●

Problemy i ich rozwiązania



Jeśli nie znajdziesz odpowiedzi na Twój problem, skontaktuj się z działem obsługi Klienta Laurastar.



Kiedy słycać sygnał dźwiękowy oraz sygnalizator świeci się na czerwono.

Czy zbiornik na wodę został poprawnie nałożony? (s. 3)



Stopa żelazka przecieka

Czy generator pary został przepłukany? (s. 6)

Czy pojawia się skroplona para wodna po dłuższej przerwie w użytkowaniu? (s. 4)

Czy świeci się zielony sygnalizator, a pomarańczowy jest wyłączony? (s. 4)

Czy nakładka ochronna została poprawnie nałożona? (s. 4)

Czy użyta została woda z kranu? (s. 3,7)



Brak pary

Czy zbiornik na wodę jest napełniony? (s. 3)

Czy system jest włączony? (s. 4)



Powierzchnia deski do prasowania jest mokra, kiedy deska stoi w pionie

Możliwe po prasowaniu. Sprawdzić, czy pod deską nie skropliła się para wodna. (s. 4)

Jeśli tak, przed złożeniem pozostawić do wyschnięcia. (s. 5)



Trzaski przy włączaniu urządzenia.

Urządzenie działa normalnie! (s. 4)



Zielona kontrolka miga podczas prasowania.

Urządzenie działa normalnie! (s. 4)

Kontakt z działem obsługi Klienta Laurastar

1. Wyłącz urządzenie i wyciągnij wtyczkę z gniazda sieciowego.
2. Zapisz numer seryjny urządzenia (z tyłu generatora).
3. Przygotuj paragon oraz dokument gwarancyjny.
4. Zadzwoń na infolinię działu obsługi Klienta Laurastar i postępuj zgodnie z udzieloną telefonicznie instrukcją.

ZALECENIA BEZPIECZEŃSTWA

PRZECZYTAJ CAŁĄ INSTRUKCJĘ OBSŁUGI PRZED PIERWSZYM UŻYCIEM URZĄDZENIA.

- Urządzenie jest przeznaczone wyłącznie do użytku domowego.
- Należy używać go wyłącznie do prasowania tkanin w pomieszczeniach, przestrzegając jednocześnie zaleceń niniejszej instrukcji obsługi.
- W nagłych wypadkach należy natychmiast wyciągnąć wtyczkę sieciową z gniazda ściennego.
- Po każdym użyciu należy wyciągnąć wtyczkę sieciową z gniazda ściennego. Urządzenia nie należy zostawiać podłączonego do gniazda ściennego, gdy nie jest ono używane.

niebezpieczeństwo!

- Nie wolno zanurzać żadnej części urządzenia w wodzie lub jakiegokolwiek innej cieczy.
- Urządzenie może być podłączone **WYŁĄCZNIE** do uziemionego gniazdka ściennego. Zalecamy stosowanie przełączników różnicowo-prądowych. **NIGDY NIE** należy stosować wtyczek przenośnych, przedłużaczy wielogniazdowych ani innych podobnych urządzeń. Wtyczka sieciowa musi być łatwo dostępna na wypadek sytuacji awaryjnej.
- Stopa żelazka i strumień pary są bardzo gorące. **NIE** prasować ani nie kierować strumienia pary na ubrania w momencie, gdy są przez kogoś noszone.
- Urządzenie wytwarza ciepło. Podczas użytkowania urządzenia należy trzymać dłonie i inne części ciała w bezpiecznej odległości od stopy żelazka i strumienia pary – są **GORĄCE**. Zetknięcie się z gorącymi metalowymi częściami, gorącą wodą lub parą może spowodować poparzenia. Przy odkładaniu żelazka na podstawkę należy zachować ostrożność.
- **KONTAKT Z PARĄ POD CIŚNIENIEM MOŻE SPowodować POWAŻNE POPARZENIA.**

ostrzeżenie!

- Nigdy nie zostawiaj włączonego urządzenia bez nadzoru.
- Należy **WYŁĄCZYĆ** urządzenie przed podłączeniem lub odłączeniem od gniazda ściennego. Przed napełnieniem lub spuszczeniem wody ze zbiornika **ZAWSZE** pozostawić urządzenie do ostygnięcia.
- **PRZECHOWYWAĆ POZA ZASIĘGIEM DZIECI.**
- Urządzenie **NIE** jest przeznaczone do użytkowania przez dzieci, jak również osoby o ograniczonej sprawności fizycznej, czuciowej lub umysłowej ani przez osoby nieposiadające doświadczenia, chyba, że są pod nadzorem osoby odpowiedzialnej za ich bezpieczeństwo. Urządzenie nie jest przeznaczone do użytkowania przez dzieci w wieku poniżej 8 lat, nawet jeśli znajdują się pod nadzorem lub zostały przeszkolone.
- Przechowywać poza zasięgiem dzieci. Należy nadzorować dzieci, aby uniemożliwić im zabawę urządzeniem.
- Urządzenie zawsze powinno być odkładane na płaskie, stabilne i ognioodporne podłoże. **NIGDY** nie odkładać żelazka na pokrowiec deski do prasowania ani na tkaninę. Aby uniknąć ryzyka pożaru, należy odkładać żelazko na podstawkę pod żelazko.
- Należy zachować ostrożność przy zdejmowaniu i odkładaniu ochronnej nakładki na stopę żelazka po jej użyciu. Należy odłożyć gorącą nakładkę na podstawkę pod żelazko odporną na wysokie temperatury.
- Nie należy dopuścić do kontaktu przewodu elektrycznego z gorącą powierzchnią. Przed złożeniem urządzenia należy je pozostawić do całkowitego ostygnięcia.
- Woda niezdatna do picia.
- **NIE** pić przefiltrowanej wody. Przechowywać poza zasięgiem dzieci. Nie spożywać granulatu demineralizującego. Można go wyrzucać z odpadami gospodarstwa domowego.

uwaga!

- Przed prasowaniem danej tkaniny, należy sprawdzić instrukcje podane na metce.
- Delikatne tkaniny (moher, kaszmir, aksamit czy angora) mogą zostać uszkodzone przy zetknięciu z gorącą nakładką ochronną. Należy prasować tkaninę (z założoną ochronną nakładką) zachowując odległość przy wyrzucie pary.
- Nie należy używać urządzenia, gdy jest ono uszkodzone w wyniku upadku, ma widoczne uszkodzenia zewnętrzne oraz uszkodzony przewód parowy lub elektryczny. Aby uniknąć ryzyka porażenia prądem nie należy rozkręcać urządzenia. Należy skontaktować się z autoryzowanym punktem serwisowym Laurastar dla dodatkowych informacji o naprawie. Nieprawidłowe złożenie urządzenia może doprowadzić do porażenia prądem podczas jego użytkowania.
- Nigdy nie należy używać urządzenia, kiedy zbiornik wody jest pusty.
- Żeby uniknąć zwarcia elektrycznego nie używać równocześnie innego wysokoenergetycznego urządzenia (moc w Watach).
- **NIGDY** nie należy otwierać zaśleпки otworu spustowego podczas działania urządzenia. Po całkowitym ostygnięciu urządzenia należy ostrożnie odkręcić zaślepkę otworu spustowego: po kilku obrotach pozostająca w urządzeniu para pod ciśnieniem zacznie się ulatniać. Istnieje ryzyko poparzenia.
- Nie należy wkładać przedmiotów do otworów urządzenia. Jeśli do urządzenia dostanie się woda lub ciała obce, należy bezzwłocznie wyjąć wtyczkę sieciową z gniazda ściennego. Naprawa może być wykonywana wyłącznie przez autoryzowany punkt serwisowy Laurastar.
- Aby uniknąć ryzyka porażenia prądem, **NIE** należy wyciągać przewodu elektrycznego z gniazda ściennego ciągnąc za niego, lecz chwycić mocno wtyczkę sieciową i wyciągnąć ją.
- Należy ułożyć przewód elektryczny i parowy w taki sposób, by uniknąć ryzyka ich pociągnięcia lub zaczepienia o nie. Należy również upewnić się, że nie ma niebezpieczeństwa potknięcia się o któryś z tych kabli.
- Informacje dotyczące środowiska naturalnego i pozbywania się produktu: Zachowaj oryginalne pudełko po urządzeniu. **NIE** wyrzucaj zużyte urządzenie razem z odpadami gospodarstwa domowego! Zwróć się do urzędu gminy lub innej jednostki samorządu terytorialnego w celu uzyskania informacji o możliwości usunięcia produktu z poszanowaniem środowiska naturalnego.

NALEŻY ZACHOWAĆ NINIEJSZĄ INSTRUKCJĘ

Specyfikacja techniczna

Waga ok. 19 kg

Wymiary 137 x 42 x 20 cm

Zasilanie 220-240 V, 50/60 Hz

Moc 2200 W

Pojemność pojemnika na wodę 1,2 l

Wysokość deski (6 poziomów) 82-102 cm

Ciśnienie pary 3,5 bar

LAURASTAR

**Autoryzowany dystrybutor
Laurastar w Polsce**



**DLF Sp. z o.o.
ul. Sportowa 8c
81-300 Gdynia, Polska
tel.: +48 58 770 94 45
fax: +48 58 781 43 65
e-mail: sekretariat@dlf.pl
www.dlf.pl**

www.laurastar.pl