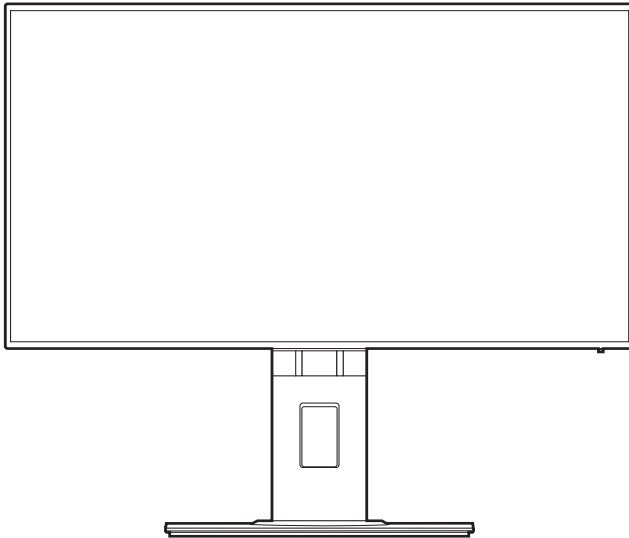


**ASUS<sup>®</sup>**

**Monitor LCD  
z serii PB247**

*Podręcznik  
użytkownika*



**HDMI<sup>™</sup>**  
HIGH DEFINITION MULTIMEDIA INTERFACE

Wydanie pierwsze

Kwiecień 2018

**Copyright © 2018 ASUSTeK COMPUTER INC. Wszelkie prawa zastrzeżone.**

Reprodukowanie, przekazywanie, przepisywanie, zapisywanie w systemie odzysku lub tłumaczenie na jakikolwiek język jakiegokolwiek części niniejszego podręcznika, w tym opisanych w nim produktów i oprogramowania, w dowolnej formie i dowolnymi środkami, poza dokumentacją zachowaną przez kupującego w celu posiadania kopii zapasowej, jest zabronione bez wcześniejszej, wyraźnej, pisemnej zgody firmy ASUSTeK COMPUTER INC. („ASUS”).

Gwarancja na produkt lub usługę serwisową zostanie przerwana w przypadku: (1) naprawy lub modyfikacji produktu, czy też wprowadzenia zmian w produkcie, chyba że taka naprawa, modyfikacje lub zmiany zostały pisemnie autoryzowane przez firmę ASUS; lub (2) jeśli numer seryjny produktu został odklejony lub go brakuje.

FIRMA ASUS DOSTARCZA NINIEJSZY PODRĘCZNIK W STANIE „TAKIM JAKI JEST”, BEZ ŻADNEGO RODZAJU GWARANCJI: JAWNEJ ANI DOROZUMIANEJ, W TYM M.IN. BEZ DOROZUMIANYCH GWARANCJI LUB WARUNKÓW Z TYTUŁU SPRZEDAŻY LUB PRZYDATNOŚCI W OKREŚLONYM CELU. W ŻADNEJ SYTUACJI FIRMA ASUS, ANI JEJ DYREKTORZY, KIEROWNICY, PRACOWNICY, CZY TEŻ PRZEDSTAWICIELE, NIE PONOSZĄ ODPOWIEDZIALNOŚCI ZA WSZELKIE BEZPOŚREDNIE, CELOWE, PRZYPADKOWE LUB WYNIKOWE SZKODY (W TYM SZKODY W WYNIKU UTRATY ZYSKÓW, UTRATY MOŻLIWOŚCI DZIAŁALNOŚCI, UŻYTKOWANIA LUB UTRATY DANYCH, ZAKŁÓCENIA DZIAŁALNOŚCI ITP.), NAWET JEŚLI FIRMA ASUS ZOSTAŁA UPRZEDZONA O MOŻLIWOŚCI WYSTĄPIENIA TAKICH SZKÓD W WYNIKU DOWOLNEGO DEFEKTU LUB BŁĘDU W NINIEJSZYM PODRĘCZNIKU LUB PRODUKCIE.

SPECYFIKACJE I INFORMACJE ZAWARTE W NINIEJSZYM PODRĘCZNIKU SĄ PRZEZNACZONE WYŁĄCZNIE W CELACH INFORMACYJNYCH I MOGĄ ULEC ZMIANIE W DOWOLNYM CZASIE BEZ POWIADOMIENIA, ORAZ NIE POWINNY BYĆ ROZUMIANE JAKO ZOBOWIĄZANIE ZE STRONY FIRMY ASUS. FIRMA ASUS NIE PONOSI ODPOWIEDZIALNOŚCI ANI NIE PRZYJMUJE ZOBOWIĄZAŃ ZA JAKIEKOLWIEK BŁĘDY LUB NIEPRAWIDŁOWOŚCI, KTÓRE MOGĄ WYSTĄPIĆ W NINIEJSZYM PODRĘCZNIKU, W TYM ZA OPISANE W NIM PRODUKTY I OPROGRAMOWANIE.

Występujące w niniejszym podręczniku nazwy produktów i firm mogą ale nie muszą być zarejestrowanymi znakami handlowymi lub być objęte prawami autorskimi odpowiednich firm, oraz są używane wyłącznie w celu identyfikacji lub wyjaśnienia na korzyść ich właściciela, bez zamierzenia naruszenia praw.

# Zawartość

Zawartość.....	iii
Uwagi .....	iv
Informacje dotyczące bezpieczeństwa .....	v
Obsługa i czyszczenie.....	vi
Takeback Services.....	vii
<b>Rozdział 1: Wprowadzenie do produktu</b>	
1.1 Witaj! .....	1-1
1.2 Zawartość opakowania.....	1-1
1.3 Opis monitora.....	1-2
1.3.1 Widok z przodu .....	1-2
1.3.2 Widok z tyłu.....	1-3
1.3.3 Inne funkcje.....	1-4
<b>Rozdział 2: Konfiguracja</b>	
2.1 Mocowanie ramienia/podstawy .....	2-1
2.2 Demontaż ramienia/podstawy (do montażu ściennego VESA).....	2-1
2.3 Ustawianie monitora .....	2-2
2.4 Podłączanie przewodów.....	2-4
2.5 Włączanie monitora .....	2-5
<b>Rozdział 3: Instrukcje ogólne</b>	
3.1 Menu OSD (ang. On-Screen Display) .....	3-1
3.1.1 Ponowna konfiguracja.....	3-1
3.1.2 Informacje o funkcjach menu OSD .....	3-1
3.2 Podsumowanie specyfikacji .....	3-10
3.3 Wymiary zewnętrzne.....	3-12
3.4 Rozwiązywanie problemów (Często zadawane pytania).....	3-13
3.5 Obsługiwane tryby operacyjne .....	3-14

# Uwagi

## Oświadczenie FCC (Federalnej komisji łączności)

To urządzenie jest zgodne z sekcją 15 przepisów FCC. Urządzenie można obsługiwać w przypadku spełnienia dwóch następujących warunków:

- Niniejsze urządzenie nie może wywoływać szkodliwych zakłóceń, oraz
- Niniejsze urządzenie musi działać w warunkach wszelkich zakłóceń zewnętrznych, w tym takich, które mogą powodować niepożądane działanie.

To urządzenie zostało sprawdzone i spełnia ograniczenia dla urządzeń cyfrowych Klasy B, zgodnie z sekcją 15 przepisów FCC. Ograniczenia te zostały stworzone w celu zapewnienia stosownej ochrony przed szkodliwymi zakłóceniami w przypadku instalacji w budynkach mieszkalnych. Sprzęt ten wytwarza, używa i może wydzielać energię o częstotliwości radiowej, oraz, jeśli nie zostanie zainstalowany zgodnie z wytycznymi producenta, może powodować szkodliwe zakłócenia komunikacji radiowej. Nie ma jednak gwarancji, że zakłócenia nie wystąpią w określonej instalacji. Jeśli niniejszy sprzęt będzie powodował szkodliwe zakłócenia w odbiorze radia lub telewizji, co można stwierdzić wyłączając i ponownie włączając sprzęt, zachęca się użytkownika do skorygowania zakłóceń przynajmniej w jeden z następujących sposobów:

- Ponowne ukierunkowanie lub przeniesienie anteny odbioru.
- Zwiększenie odległości pomiędzy urządzeniem a odbiornikiem.
- Podłączenie sprzętu do gniazda w obwodzie innym niż obwód, do którego jest podłączony odbiornik.
- Zasięgnięcie porady u sprzedawcy lub doświadczonego technika radiowego/telewizyjnego.



W celu zapewnienia zgodności z przepisami FCC do podłączania monitora do karty graficznej należy używać kabli ekranowanych. Dokonywanie zmian lub modyfikacji w niniejszym urządzeniu, bez wyraźnej zgody strony odpowiedzialnej za zapewnienie zgodności, może spowodować unieważnienie praw użytkownika do obsługi tego sprzętu.

## Oświadczenie kanadyjskiego Departamentu ds. Łączności (Department of Communications)

Niniejsze urządzenie cyfrowe nie przekracza ograniczeń Klasy B dotyczących emisji zakłóceń radiowych przez urządzenia cyfrowe, zgodnie z zarządzeniami dotyczącymi zakłóceń radiowych, wydanymi przez kanadyjski Departament ds. Łączności.

Niniejsze urządzenie cyfrowe klasy B spełnia kanadyjską normę ICES-003.

This Class B digital apparatus meets all requirements of the Canadian Interference - Causing Equipment Regulations.

Cet appareil numérique de la classe B respecte toutes les exigences du Règlement sur le matériel brouiller du Canada.



## Informacje dotyczące bezpieczeństwa

- Przed skonfigurowaniem monitora należy dokładnie przeczytać całą, znajdującą się w opakowaniu dokumentację.
- Aby nie dopuścić do zagrożenia pożarem lub porażenia prądem elektrycznym, nigdy nie należy narażać monitora na działanie deszczu lub wilgoci.
- Nigdy nie należy otwierać obudowy monitora. Niebezpieczne wysokie napięcie wewnątrz monitora może spowodować poważne obrażenia fizyczne.
- W przypadku uszkodzenia źródła zasilania nie należy podejmować samodzielnych prób jego naprawy. Skontaktuj się z wykwalifikowanym technikiem serwisowym lub sprzedawcą.
- Przed rozpoczęciem korzystania z produktu upewnij się, że wszystkie przewody są prawidłowo podłączone i przewody zasilania nie są uszkodzone. W przypadku wykrycia uszkodzenia skontaktuj się niezwłocznie ze sprzedawcą.
- Szczeliny i otwory z tyłu, lub u góry obudowy zapewniają wentylację. Szczeliny nie należy zasłaniać. Produktu nie należy nigdy stawiać w pobliżu lub nad grzejnikiem lub źródłem ciepła, chyba że zapewniono odpowiednią wentylację.
- Ten monitor należy zasilać tylko prądem ze źródła zasilania o charakterystyce podanej na etykiecie. Jeśli nie jesteś pewny co do rodzaju źródła zasilania dostępnego w domu, skontaktuj się ze sprzedawcą lub lokalną firmą dostarczającą prąd.
- Używaj odpowiedniej wtyczki zasilającej, która spełnia lokalne, standardowe wartości zasilania.
- Nie przeciążaj listew zasilających oraz kabli przedłużających. Nadmierne obciążenie może doprowadzić do pożaru lub porażenia prądem elektrycznym.
- Unikaj kurzu, wilgotności i skrajnych temperatur. Nie stawiaj monitora w miejscu, w którym może zmoknąć. Umieść monitor na stabilnej powierzchni.
- Odłączaj urządzenie w trakcie burzy z wyładowaniami atmosferycznymi lub jeśli nie będzie używane przez dłuższy czas. Zapewni to ochronę monitora przed uszkodzeniem w wyniku skoków napięcia.
- Nigdy nie wciskaj do szczeliny w obudowie monitora przedmiotów ani nie rozlewaj na szczeliny te płynów.
- Aby zapewnić satysfakcjonujące działanie, używaj monitora tylko z wymienionymi na liście UL komputerami, które posiadają odpowiednio skonfigurowane gniazda oznaczone 100-240 V prądu przemiennego.

- W przypadku wystąpienia problemów technicznych z monitorem, skontaktuj się z wykwalifikowanym technikiem serwisowym lub danym sprzedawcą.
- Ustawienie kontrolki głośności oraz korektora na ustawienie inne niż środkowe może spowodować wzrost napięcia wyjściowego do słuchawek i zwiększenie poziomu ciśnienia akustycznego.



Ten symbol przedstawiający przekreślony rysunek pojemnika na śmieci na kółkach, oznacza, że danego produktu (elektrycznego, elektronicznego sprzętu i zawierającej rtęć baterii guzikowej) nie należy wyrzucać wraz z odpadami komunalnymi. Sprawdź lokalne rozporządzenia dotyczące wyrzucania produktów elektronicznych.

## Obsługa i czyszczenie

- Przed uniesieniem lub zmianą pozycji monitora najlepiej jest odłączyć kable i przewód zasilania. Ustawiając monitor, postępuj zgodnie z odpowiednimi technikami podnoszenia. Unosząc lub przenosząc monitor, chwytaj za jego krawędzi. Nie unosź wyświetlacza, trzymając za stojak lub przewód.
- Czyszczenie. Wyłącz monitor i odłącz przewód zasilania. Oczyść powierzchnię monitora przy pomocy gładkiej szmatki, niepozostawiającej włókien. Uporczywe plamy mogą być usuwane przy użyciu zwilżonej w łagodnym detergencie szmatki.
- Unikaj używania środków czyszczących zawierających alkohol lub aceton. Używaj środka czyszczącego przeznaczonego do użytku z monitorem. Nigdy nie przyskaj środkiem bezpośrednio na ekran. Mogłoby to spowodować kontakt środka czyszczącego z wnętrzem monitora i doprowadzić do porażenia prądem elektrycznym.

## Na monitorze mogą wystąpić następujące symptomy:

- W zależności od używanego wzoru pulpitu, na jasność na ekranie może nie być idealnie równomierna.
- Jeśli ten sam obraz jest wyświetlany godzinami, po przełączeniu obrazu na ekranie może pozostać powidok poprzedniego ekranu. Powidok na ekranie będzie powoli znikał. Możesz też wyłączyć przełącznik zasilania na kilka godzin.
- Jeśli ekran stanie się czarny lub zacznie migać, lub jeśli nie możesz już więcej pracować na urządzeniu, skontaktuj się z danym sprzedawcą lub centrum serwisowym w celu rozwiązania problemu. Ekranu nie należy naprawiać we własnym zakresie!

## Oznaczenia stosowane w niniejszym podręczniku



**PRZESTROGA:** Informacje mające na celu zapobieganie obrażeniom użytkownika podczas próby wykonania zadania.



**OSTRZEŻENIE:** Informacje mające na celu zapobieganie uszkodzeniom elementów urządzenia podczas próby wykonania zadania.



**WAŻNE:** Informacje, których **NALEŻY** przestrzegać w celu wykonania zadania.



**UWAGA:** Wskazówki i dodatkowe informacje, mające na celu pomoc w wykonaniu zadania.

## Gdzie można znaleźć więcej informacji

Dodatkowe informacje i aktualizacje produktu i oprogramowania można znaleźć w poniższych źródłach.

### 1. Strony internetowe ASUS

Strony internetowe ASUS na całym świecie zapewniają zaktualizowane informacje dotyczące osprzętu i oprogramowania ASUS. Patrz <http://www.asus.com>

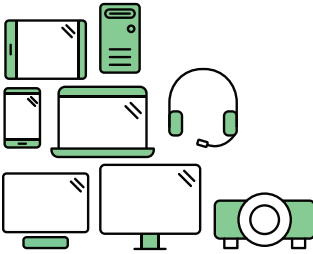
### 2. Opcjonalna dokumentacja

Opakowanie produktu może zawierać opcjonalne dokumenty, które mogły zostać dodane przez sprzedawcę. Dokumenty te nie są częścią standardowego opakowania.

## Takeback Services

ASUS recycling and takeback programs come from our commitment to the highest standards for protecting our environment. We believe in providing solutions for our customers to be able to responsibly recycle our products, batteries and other components as well as the packaging materials.

Please go to <http://csr.asus.com/english/Takeback.htm> for detail recycling information in different region.



## Say hello to a more sustainable product

IT products are associated with a wide range of sustainability risks throughout their life cycle. Human rights violations are common in the factories. Harmful substances are used both in products and their manufacture. Products can often have a short lifespan because of poor ergonomics, low quality and when they are not able to be repaired or upgraded.

**This product is a better choice.** It meets all the criteria in TCO Certified, the world's most comprehensive sustainability certification for IT products. Thank you for making a responsible product choice, that help drive progress towards a more sustainable future!

Criteria in TCO Certified have a life-cycle perspective and balance environmental and social responsibility. Conformity is verified by independent and approved verifiers that specialize in IT products, social responsibility or other sustainability issues. Verification is done both before and after the certificate is issued, covering the entire validity period. The process also includes ensuring that corrective actions are implemented in all cases of factory non-conformities. And last but not least, to make sure that the certification and independent verification is accurate, both TCO Certified and the verifiers are reviewed regularly.

### Want to know more?

Read information about TCO Certified, full criteria documents, news and updates at [tcocertified.com](https://www.tcocertified.com). On the website you'll also find our Product Finder, which presents a complete, searchable listing of certified products.







## 1.1 Witaj!

Dziękujemy za zakup monitora LCD ASUS®!

Najnowszy szerokoekranowy monitor LCD firmy ASUS zapewnia szerszy, jaśniejszy i krystalicznie czysty wyświetlacz oraz szereg funkcji podnoszących komfort oglądania obrazu.

Dzięki tym funkcjom można cieszyć się komfortowym i przyjemnym wrażeniem wizualnym, które zapewnia monitor!

## 1.2 Zawartość opakowania

Sprawdź, czy opakowanie zawiera następujące elementy:

- ✓ Monitor LCD
- ✓ Podstawa monitora
- ✓ Skrócona instrukcja obsługi
- ✓ Karta gwarancyjna
- ✓ Przewód zasilania
- ✓ Przewód HDMI (opcjonalny)
- ✓ Przewód USB
- ✓ Przewód DisplayPort (Mini-DP do DP)
- ✓ Przewód DisplayPort (opcjonalny)
- ✓ Raport testu kalibracji kolorów
- ✓ Pokrywa portu wejścia/wyjścia
- ✓ Zestaw montażu ściennego VESA
- ✓ Pętla do porządkowania kabli



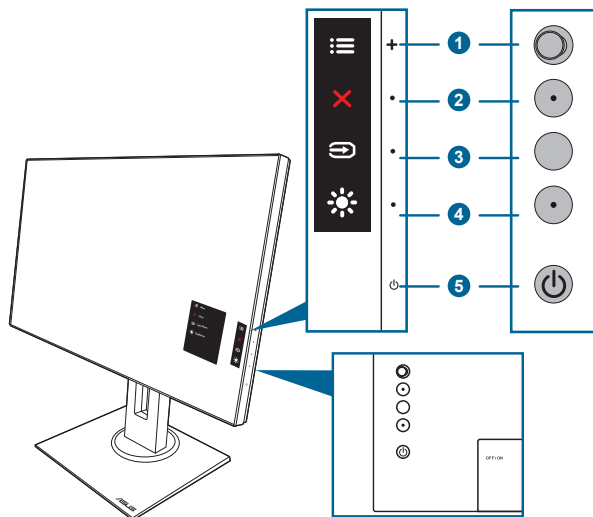
---




Jeśli dowolny z powyższych elementów jest uszkodzony lub go brak, skontaktuj się niezwłocznie z danym sprzedawcą.

---

## 1.3 Opis monitora


### 1.3.1 Widok z przodu




-  Przycisk Menu (5-kierunkowy):
  - Naciśnij ten przycisk, aby aktywować menu OSD.
  - Włącza wybrane pozycje menu OSD.
  - Zwiększa/zmniejsza wartości lub przesuwa wybór w górę/w dół/w lewo/w prawo.
-  Przycisk Zamknij:
  - Wychodzi z menu OSD.
  - Naciśnięcie i przytrzymanie przez 5 sekund powoduje włączenie lub wyłączenie blokady klawiszy.
-  Przycisk wyboru wejścia:
  - Umożliwia wybór dostępnego źródła wejścia.




---

Naciśnij przycisk  (przycisk wyboru wejścia), aby wyświetlić sygnały HDMI-1, HDMI-2, mini DisplayPort, or DisplayPort po podłączeniu przewodu HDMI/DisplayPort do monitora.

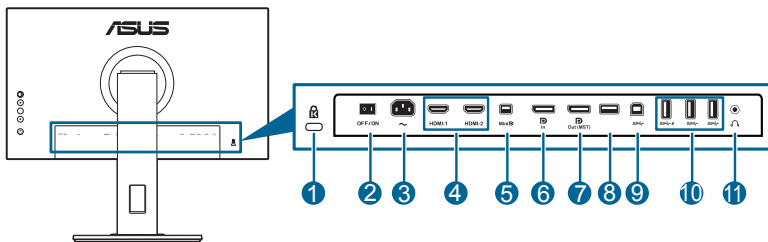
---

-  Skrót:
  - Domyślne: Klawisz skrótu Jasność
  - Aby zmienić funkcję klawisza skrótu, przejdź do menu Skrót > Skrót.

5.  Przycisk/wskaźnik zasilania
  - Włącza/wyłącza monitor.
  - Wyjaśnienie kolorów wskaźnika zasilania zostało przedstawione w poniższej tabeli.

Stan	Opis
Biały	Wł.
Bursztynowy	Tryb gotowości
Wył.	Wył.

### 1.3.2 Widok z tyłu



1. **Gniazdo blokady Kensington.**
2. **Przełącznik zasilania.** Naciśnij przełącznik, aby włączyć/wyłączyć zasilanie.
3. **Port wejścia AC-IN.** Port ten umożliwia podłączenie przewodu zasilania.
4. **Porty HDMI.** Porty te służą do podłączania urządzenia z obsługą HDMI.



Porty HDMI-1 i HDMI-2 obsługują format HDMI 1.4.

5. **Wejście mini DisplayPort.** Port ten służy do podłączania urządzenia z obsługą mini DisplayPort.
6. **Wejście DisplayPort.** Port ten służy do podłączania urządzenia z obsługą DisplayPort.



Domyślnym ustawieniem Strumień DisplayPort w menu OSD jest DisplayPort 1.2. Można je zmienić na DisplayPort 1.1 przez wybranie sygnału wyjściowego urządzenia DisplayPort 1.1.

7. **Wyjście DisplayPort w konfiguracji łańcuchowej.** Port ten umożliwia podłączenie wielu monitorów z obsługą DisplayPort.
8. **USB 2.0 Typ A.** Ten port służy wyłącznie do celów serwisowych.
9. **USB 3.0 Typ B.** Port ten służy do podłączania przewodu USB. Połączenie to powoduje włączenie portów USB na monitorze.

- 10. USB 3.0 Typ A:** Są to porty przesyłania danych do podłączania urządzeń USB, np. klawiatury/myszy USB, napędu Flash USB itd.



Ten monitor jest zgodny z USB 3.0 Super-Speed (5 GB/s). Port oznaczony ikoną **SS** jest zgodny z BC1.2.

## 11. Gniazdo słuchawek.

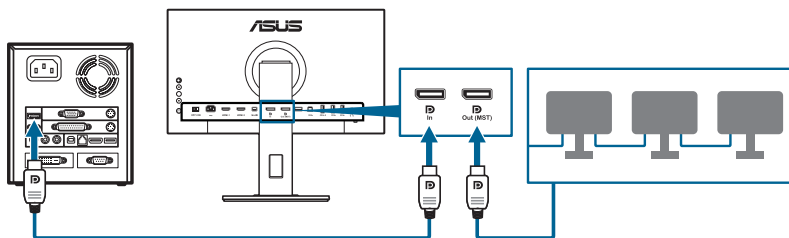
### 1.3.3 Inne funkcje

#### 1. Konfiguracja łańcuchowa

Monitor obsługuje konfigurację łańcuchową w portach DisplayPort. Konfiguracja łańcuchowa umożliwia seryjne podłączenie do 4 monitorów, gdzie sygnał wideo jest przekazywany ze źródła na monitor. Aby umożliwić konfigurację łańcuchową, należy upewnić się, że źródło jest przesyłane.



- Ta funkcja jest dostępna tylko wtedy gdy, dla ustawienia Strumień DisplayPort w menu OSD wybrano DisplayPort 1.2. W przypadku gdy ustawienie Strumień DisplayPort ma wartość DisplayPort 1.1, wszystkie monitory wyświetlają jednocześnie tę samą zawartość (klonowanie).
- Interfejs mini DisplayPort nie obsługuje konfiguracji łańcuchowej.





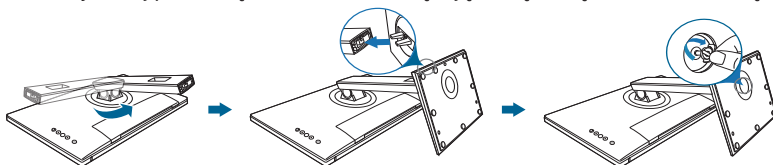




## 2.1 Mocowanie ramienia/podstawy

Aby zmontować podstawę monitora:

1. Połóż monitor na stole ekranem do dołu.
2. Przyczep podstawę do ramienia, dopasowując zapadkę w ramieniu do wycięcia w podstawie.
3. Przymocuj podstawę do ramienia, dokręcając dołączoną do zestawu śrubę.



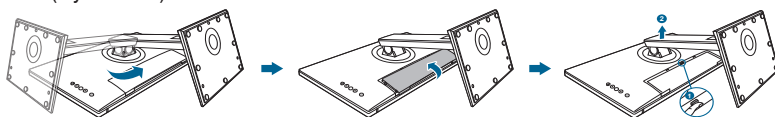
Aby zapobiec uszkodzeniu monitora, zalecamy położenie na stole miękkiej szmatki.

## 2.2 Demontaż ramienia/podstawy (do montażu ściennego VESA)

Odcłaczone ramię/podstawa tego monitora zostały specjalnie zaprojektowane do montażu ściennego VESA.

Aby zdemontować ramię/podstawę:

1. Połóż monitor na stole ekranem do dołu.
2. Zdejmij pokrywę portu wejścia/wyjścia (Rysunek 1).
3. Naciśnij przycisk zwalniania, a następnie odłącz ramię/podstawę od monitora (Rysunek 2).



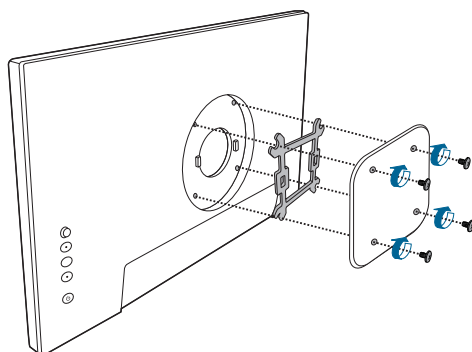
(Rysunek 1)

(Rysunek 2)



Aby zapobiec uszkodzeniu monitora, zalecamy położenie na stole miękkiej szmatki.

Po odłączeniu ramienia/podstawy należy użyć załączonego zestawu montażowego VESA do przygotowania do instalacji na ścianie.



- Zestaw do montażu ściennego VESA (100 x 100 mm) kupuje się oddzielnie.
- Należy używać tylko z uchwytem mocującym wyszczególnionym na liście UL przy minimalnej wadze/obciążeniu wynoszącym 22,7 kg (Rozmiar śruby: M4 x 12 mm).

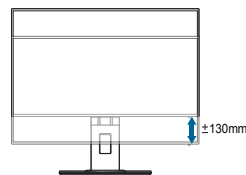
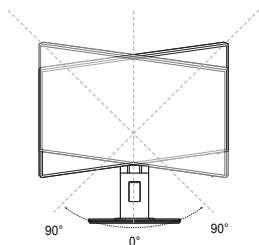
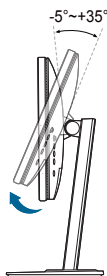
## 2.3 Ustawianie monitora

- Aby uzyskać optymalną jakość oglądania, zalecamy spojrzenie na monitor całościowo, a następnie ustawienie monitora pod najbardziej komfortowym kątem.
- Przytrzymaj stojak, aby zapobiec spadnięciu monitora podczas zmiany jego kąta nachylenia.
- Kąt nachylenia monitora można zmienić, wybierając wartość od +35° do -5°. Monitor umożliwia także regulację obrotu do 90° w lewą lub prawą stronę. Można także dostosować wysokość monitora, wybierając wartość do +/- 130 mm.

(Nachylenie)

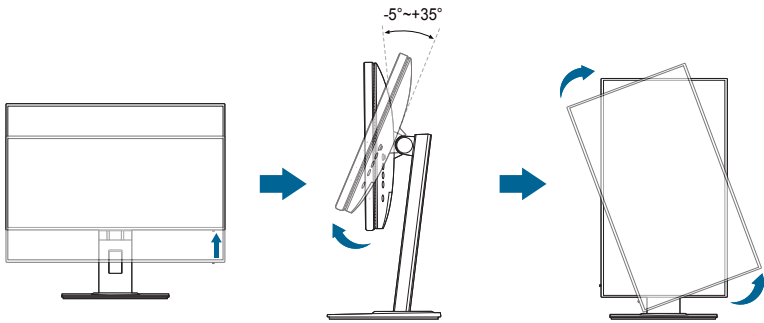
(Obracanie)

(Regulacja wysokości)



## Obracanie monitora

1. Unieś monitor do najwyższej pozycji.
2. Pochyl monitor pod maksymalnym kątem.
3. Obróć monitor pod żądanym kątem.



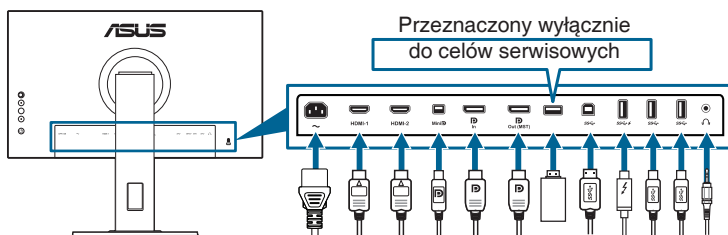
Podczas ustawiania kąta oglądania, monitor może ulegać lekkim wstrząsom. Jest to normalne.

4. Pozycja menu OSD obraca się wraz z obracaniem monitora.



## 2.4 Podłączanie przewodów

1. Podłącz przewody zgodnie z poniższymi instrukcjami:



- **Aby podłączyć przewód zasilania:** podłącz jeden koniec przewodu zasilania odpowiednio do portu wejściu prądu przemiennego w monitorze, a drugi koniec do gniazda zasilania.
- **Aby podłączyć przewód HDMI/DisplayPort:**
  - a. Podłącz jeden koniec przewodu HDMI/DisplayPort do portu HDMI/DisplayPort monitora.
  - b. Podłącz drugi koniec przewodu HDMI/DisplayPort do portu HDMI/DisplayPort urządzenia.
- **Aby korzystać ze słuchawki:** podłącz koniec z wtyczką do gniazda słuchawek monitora przy dostarczonym sygnale HDMI/DisplayPort.
- **Aby korzystać z portów USB 3.0:**
  - » Przesyłania danych: weź dostarczony przewód USB 3.0 i podłącz mniejszą końcówkę (typu B) przewodu do przesyłania danych USB do portu USB monitora, a większą końcówkę (typu A) do portu USB 3.0 komputera. Upewnij się, że w komputerze zainstalowany jest najnowszy system operacyjny Windows 7/Windows 8.1/Windows 10. Umożliwi to działanie portów USB na monitorze.
  - » Pobierania danych: Podłącz przewód USB Typu A urządzenia do gniazda USB Typu A monitora.

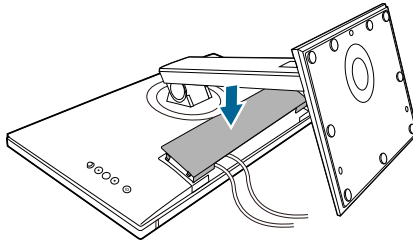


---



Po podłączeniu tych przewodów możesz wybrać żądany sygnał w pozycji Wybór wejścia w menu OSD.

---

2. Załóż pokrywę portu wejścia/wyjścia, jeśli to konieczne.



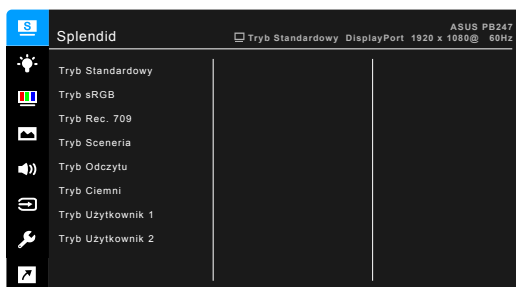
## 2.5 Włączanie monitora





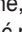




Naciśnij przycisk zasilania . Na stronach 1-2 można znaleźć informacje o lokalizacji przycisku zasilania. Wskaźnik zasilania  zaświeci się na biało, co będzie oznaczać, że monitor jest WŁĄCZONY.



## 3.1 Menu OSD (ang. On-Screen Display)

### 3.1.1 Ponowna konfiguracja

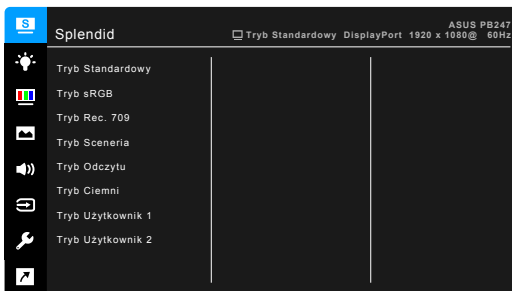


1. Naciśnij przycisk Menu  (5-kierunkowy), aby aktywować menu OSD.
2. Przesuwaj przycisk Menu  (5-kierunkowy) w górę/dół/lewo/prawo, aby przechodzić pomiędzy funkcjami. Zaznacz żądaną funkcję i naciśnij przycisk Menu  (5-kierunkowy), aby ją aktywować. Jeśli wybrana funkcja ma menu podrzędne, przesun przycisk Menu  (5-kierunkowy) w górę/dół, aby przechodzić pomiędzy funkcjami menu podrzędnego. Zaznacz żądaną funkcję menu podrzędnego i naciśnij przycisk Menu  (5-kierunkowy) lub przesun przycisk Menu  (5-kierunkowy) w prawo, aby ją aktywować.
3. Przesun przycisk Menu  (5-kierunkowy) w górę/dół, aby zmienić ustawienia wybranej funkcji.
4. Aby wyjść z menu OSD i zapisać jego ustawienia, naciśnij przycisk  lub przesun kilkakrotnie przycisk Menu  (5-kierunkowy) w lewo, aż menu OSD zniknie. Aby dostosować inne funkcje, powtórz kroki 1-3.

### 3.1.2 Informacje o funkcjach menu OSD

#### 1. Splendid

Funkcja ta oferuje do wyboru 8 funkcji podrzędnych, w zależności od preferencji. Każdy tryb posiada opcję Wyzeruj, która umożliwia zachowanie ustawienia lub powrót do zaprogramowanego trybu.



- **Tryb Standardowy:** najlepszy wybór do edycji dokumentów dzięki funkcji poprawy jakości wideo SplendidPlus.
- **Tryb sRGB:** tryb sRGB, zgodny z przestrzenią kolorów sRGB, to najlepszy wybór do edycji dokumentów.
- **Tryb Rec. 709:** zgodny z przestrzenią kolorów Rec. 709.
- **Tryb Sceneria:** najlepszy wybór do wyświetlania zdjęć scenerii dzięki funkcji poprawy jakości wideo SplendidPlus.
- **Tryb Odczytu:** najlepszy wybór do czytania książek.
- **Tryb Ciemni:** najlepszy wybór przy słabym świetle otoczenia.
- **Tryb Użytkownik 1/Tryb Użytkownik 2:** umożliwia dostosowania koloru w Ustawieniach zaawansowanych.

Funkcja	Tryb Standardowy	Tryb sRGB	Tryb Rec. 709	Tryb Sceneria	Tryb Odczytu	Tryb Ciemni	Tryb Użytkownik 1/ Tryb Użytkownik 2
Aparat kolorów	Wył.	Wył.	Wył.	Wł.	Wył.	Wył.	Wył.
Temp. barwowa	6500K	Stała 6500K	Stała 6500K	6500K	Stała	6500K	6500K
Jasność	50	Stała 50	50	100	17	11	50
Kontrast	80	Stała 80	80	80	Stała 80	80	80
ASCR	Stała Wył.	Stała Wył.	Stała Wył.	Wył.	Stała Wył.	Wył.	Wył.
Wyrazistość	Stała 40	Stała 40	Średnia (50)	Wysoka (60)	Średnia (50)	Wysoka (60)	Średnia (50)
Nasycenie	Stała 50	Stała 50	Średnia (50)	Średnia (50)	Stała 50	Średnia (50)	Średnia (50)
Barwa	Stała 50	Stała 50	Średnia (50)	Średnia (50)	Stała 50	Średnia (50)	Średnia (50)
Ustawienie zaawansowane	Wyłącz	Wyłącz	Włącz	Włącz	Wyłącz	Włącz	Włącz
Gamma	2,2	Stała 2,2	2,2	Stała 2,2	2,2	2,2	2,2
Kompensacja jednolita	Wył.	Wył.	Wył.	Stała Wył.	Stała Wył.	Stała Wył.	Wył.
ViviPixel	0	0	0	0	0	0	0



## 2. Filtr światła nieb.

Funkcja ta umożliwia dostosowanie poziomu filtrowania światła niebieskiego.



- **Poziom 0:** Brak zmian.
- **Poziom 1-4:** im wyższy poziom, tym mniej rozproszonego światła niebieskiego. Po włączeniu Filtru światła niebieskiego zostaną automatycznie importowane domyślne ustawienia Trybu standardowego. Pomiędzy Poziomem 1 a Poziomem 3 użytkownik może konfigurować funkcję Jasności. Optymalnym ustawieniem jest Poziom 4. Ustawienie to jest zgodne z certyfikacją TUV w zakresie niskiego poziomu światła niebieskiego. Użytkownik nie może konfigurować ustawień funkcji Jasność. Włączenie tej funkcji powoduje automatycznie wyłączenie ECO Mode.

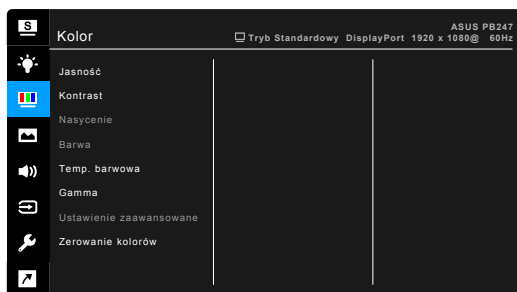


Aby zmniejszyć przemęczenie oczu, należy stosować się do poniższych wskazówek:

- Użytkownicy pracujący przez długie godziny przed wyświetlaczem powinni robić przerwy. Zaleca się krótkie przerwy (co najmniej 5 minut) po około godzinie ciągłej pracy przy komputerze. Krótkie i częste przerwy są bardziej efektywne niż jedna dłuższa przerwa.
- Aby zminimalizować przemęczenie oczu, użytkownicy powinni czasami odrywać wzrok od wyświetlacza, skupiając go na przedmiotach położonych w dużej odległości.
- Ćwiczenia oczu mogą pomóc w zmniejszeniu ich przemęczenia. Zalecamy częste powtarzanie ćwiczeń. Jeśli przemęczenie oczu nie ustaje, należy zasięgnąć porady lekarza. Ćwiczenia oczu: (1) Naprzemienne spoglądanie w górę i w dół (2) Powolne przewracanie oczami (3) Przesuwanie spojrzenia po przekątnej.
- Intensywne niebieskie światło może spowodować zmęczenie oczu i AMD (ang. Age-Related Macular Degeneration — zwyrodnienie plamki związane z wiekiem). Filtr światła niebieskiego pozwoli zredukować 70% (maks.) szkodliwego światła niebieskiego w celu uniknięcia syndromu wzroku komputerowego CVS (ang. Computer Vision Syndrome).

### 3. Kolor

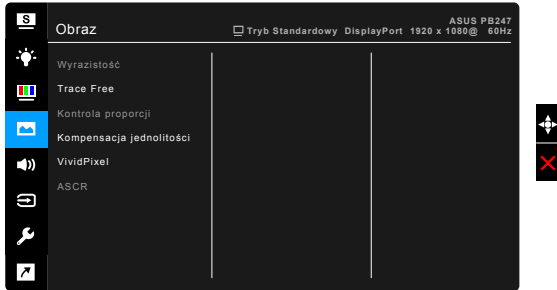
W tym menu można ustawić żądany kolor.



- **Jasność:** Zakres regulacji wynosi od 0 do 100.
- **Kontrast:** Zakres regulacji wynosi od 0 do 100.
- **Nasycenie:** Zakres regulacji wynosi od 0 do 100.
- **Barwa:** umożliwia zmianę koloru w tonacji od zielonego do fioletowego.
- **Temp. barwowa:** udostępnia 4 tryby: 9300K, 6500K, 5500K oraz 5000K.
- **Gamma:** umożliwia wybór trybu koloru 2,4, 2,2, 2,0 lub 1,8.
- **Ustawienie zaawansowane:**
  - \* Regulacja sześciosiowa barwy.
  - \* Regulacja sześciosiowa nasycenia.
  - \* Umożliwia ustawienie poziomu wzmocnienia dla R, G, B.
  - \* Umożliwia ustawienie wartości offsetowych poziomu czerni dla R, G, B.
- **Zerowanie kolorów:**
  - \* Zerowanie bieżącego trybu koloru Splendid: przywraca fabryczną wartość domyślną dla ustawienia bieżącego trybu koloru.
  - \* Zerowanie wszystkich trybów koloru Splendid: przywraca fabryczne wartości domyślne dla ustawień wszystkich bieżących trybów koloru.

#### 4. Obraz

Umożliwia konfigurację ustawienia w menu związanego z obrazem.



- **Wyrazistość:** Zakres regulacji wynosi od 0 do 100.
- **Trace Free:** dostosowuje czas reakcji monitora.
- **Kontrola proporcji:** umożliwia dostosowanie proporcji obrazu poprzez wybór ustawienia: Pełny, 4:3, 1:1 lub OverScan.

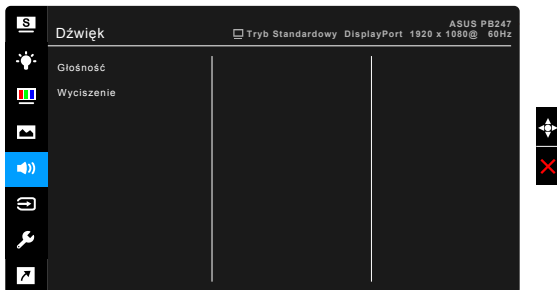


Ustawienie 4:3 jest dostępne tylko w przypadku ustawienia dla źródła wejścia formatu 4:3. Ustawienie OverScan jest dostępne tylko dla źródła wejścia HDMI.

- **Kompensacja jednolitości:** umożliwia dostosowanie różnych obszarów ekranu w celu redukcji błędów w zakresie jednolitości, zapewniając stałą jasność i kolor na całym ekranie.
- **VividPixel:** poprawia kontury wyświetlanego obrazu i powoduje wyświetlanie wysokiej jakości obrazu na ekranie.
- **ASCR:** Umożliwia włączanie/wyłączanie funkcji ASCR (ASUS Smart Contrast Ratio).

#### 5. Dźwięk

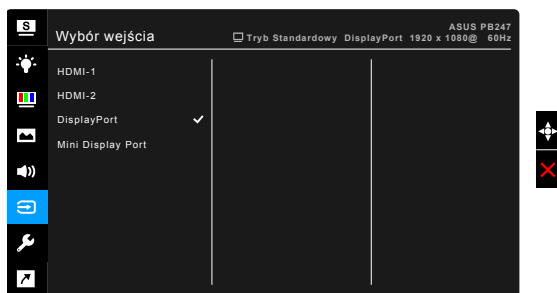
W tym menu użytkownik może zmieniać ustawienia funkcji Głośność, Wyciszenie i Źródło.



- **Głośność:** zakres regulacji wynosi od 0 do 100.
- **Wyciszenie:** włącza lub wyłącza dźwięk monitora.

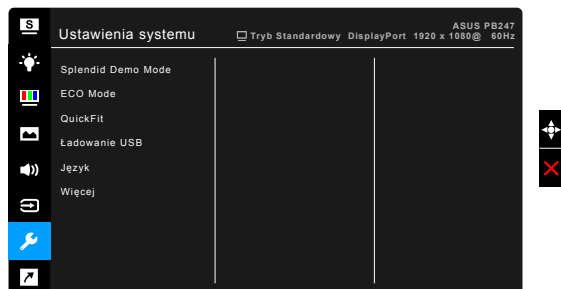
## 6. Wybór Wejścia

Funkcja ta umożliwia wybór żądanego źródła wejścia.



## 7. Ustawienia systemu

Umożliwia konfigurację ustawień systemu.



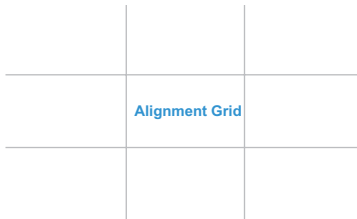
- **Splendid Demo Mode:** umożliwia podział ekranu na dwie części w celu porównania trybów Splendid. (Tylko w trybie Sceneria)
- **ECO Mode:** powoduje zmniejszenie zużycia energii. Włączenie tej funkcji automatycznie wyłącza funkcję Filtr światła nieb.



Jasności i kontrastu nie można wyregulować, gdy tryb ECO Mode jest ustawiony na WŁ. Podobnie jest z dokładnością koloru.



- **QuickFit:** umożliwia użytkownikom podgląd układu dokumentu lub zdjęcia bezpośrednio na ekranie bez drukowania kopii testowych.

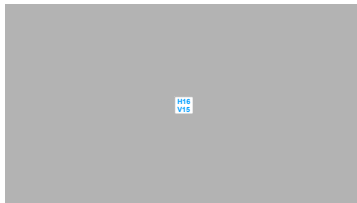
- \* Wzór siatki: ułatwia projektantom i użytkownikom organizowanie zawartości i układu na stronie oraz osiągnięcie spójnego wyglądu.




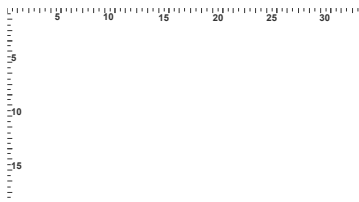
- \* Rozmiar papieru: zapewnia użytkownikom podgląd dokumentów na ekranie w rzeczywistym rozmiarze.



- \* Dostosowanie: Użytkownik może określić rozmiar ramki przez przechodzenie przyciskiem Menu  (5-kierunkowym) w górę/dół/lewo/prawo. Użytkownik może naciskać przycisk Menu  (5-kierunkowy) przez ponad 3 sekundy, aby zmienić jednostkę miary z milimetrów na cale.



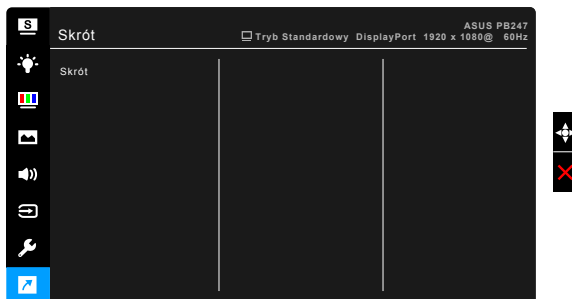
- \* Linijka: Ten wzór powoduje wyświetlenie fizycznej linijki u góry i z lewej strony. Użytkownik może naciskać przycisk Menu  (5-kierunkowy) przez ponad 3 sekundy, aby zmienić jednostkę miary metrycznej na brytyjską.



- **Ładowanie USB:**
  - \* Opcja „Wł. w tr. gotowości” umożliwia używanie portów przesyłania danych USB do ładowania urządzeń zewnętrznych, gdy monitor jest włączony lub w trybie gotowości.
  - \* Opcja „Wył. w tr. gotowości” umożliwia używanie portów przesyłania danych USB do ładowania urządzeń zewnętrznych tylko wtedy, gdy monitor jest włączony.
- **Ustawienia OSD:**
  - \* Umożliwia dostosowanie czasu zakończenia wyświetlania OSD poprzez wybór wartości od 10 do 120 sekund.
  - \* Włącza lub wyłącza funkcję DDC/CI.
  - \* Dostosowuje Tło menu OSD, od ciemnego do przezroczystego.
  - \* Umożliwia dostosowanie obrócenia menu OSD.
- **Język:** dostępnych jest 21 języków do wyboru, w tym angielski, francuski, niemiecki, włoski, hiszpański, holenderski, portugalski, rosyjski, czeski, chorwacki, polski, rumuński, węgierski, turecki, uproszczony chiński, tradycyjny chiński, japoński, koreański, tajski, indonezyjski i perski.
- **Strumień DisplayPort:** zgodność z kartą graficzną. Wybierz ustawienie DisplayPort 1.1 lub DisplayPort 1.2 w zależności od wersji DP karty.
- **Blokada klawiszy:** służy do wyłączenia klawiszy wszystkich funkcji. Naciskaj drugi przycisk od góry przez ponad pięć sekund, aby anulować funkcję blokady klawiszy.
- **Wskaźnik zasilania:** włącza/wyłącza wskaźnik LED zasilania.
- **Informacje:** wyświetla informacje o monitorze.
- **Wyzeruj wszystko:** wybór opcji „Tak” umożliwia przywrócenie ustawień domyślnych.

## 8. Skróót

Definiuje funkcje przycisku Skróót.



- **Skrót:** wybiera funkcje przycisku Skróót.



---

W przypadku wyboru lub aktywacji określonej funkcji klawisz skrótów może nie być obsługiwany. Dostępne funkcje dla klawisza skrótów: Filtr światła nieb., Jasność, Kontrast, Temp. barwowa, QuickFit, Tryb Użytkownik 1, Tryb Użytkownik 2.

---

## 3.2 Podsumowanie specyfikacji

Rodzaj panelu	Wyświetlacz LCD TFT
Rozmiar panelu	Ekran panoramiczny 23,8" (16:9, 60,47 cm)
Maks. rozdzielczość	1920 x 1080
Podziałka pikseli	0,2745 mm
Jasność (typowa)	250 cd/m <sup>2</sup>
Współczynnik kontrastu (typowy)	1000:1
Współczynnik kontrastu (maksymalny)	100.000.000:1 (przy włączonej funkcji ASCR)
Kąt widzenia (poz./pion.) CR>10	178°/178°
Kolory wyświetlacza	16,7 milionów (8 bitów)
Gama kolorów	sRGB 100%
Czas reakcji	5 ms (szary do szarego)
Funkcja poprawy jakości wideo SplendidPlus	Tak
Wybór funkcji SplendidPlus	8 zaprogramowanych trybów wideo
Wybór temperatury barwowej	4 temperatury barwowe
Wejście cyfrowe	HDMI v1.4, DisplayPort v1.2, mini DisplayPort
Wyjście cyfrowe	DisplayPort
Gniazdo słuchawek	Tak
Głośnik (wbudowany)	2 W x 2 Stereo, RMS
Port USB 3.0	Przesyłania danych x 1, pobierania danych x 3
Kolory	Czarny i szary
Dioda LED zasilania	Biała (Wł.)/Bursztynowa (tryb gotowości)
Nachylenie	+35° ~ -5°
Obracanie	+90° ~ -90°
Obrót wyświetlacza	+90°; -90°
Regulacja wysokości	130 mm
Blokada Kensington	Tak
Napięcie wejścia prądu przemiennego	Prąd przemienny: 100-240 V
Zużycie energii	Włączone zasilanie: < 25 W** (typowe), Tryb gotowości: < 0,5 W (typowe), Wyłączone zasilanie: 0 W (Wyłączone urządzenie)
Temperatura (pracy)	0°C-40°C
Temperatura (niepracującego urządzenia)	-20°C-+60°C
Wymiary (W x Sz x Gł)	539,5 mm x 479,68 mm x 211,34 mm (ze stojakiem, w najwyższym położeniu) 539,5 mm x 349,68 mm x 211,34 mm (ze stojakiem, w najniższym położeniu) 539,5 mm x 311,61 mm x 54,33 mm (bez stojaka) 665 mm x 188 mm x 447 mm (w opakowaniu)
Waga (szacowana)	5,7 kg (netto); 3,4 kg (bez stojaka); 7,7 kg (brutto)

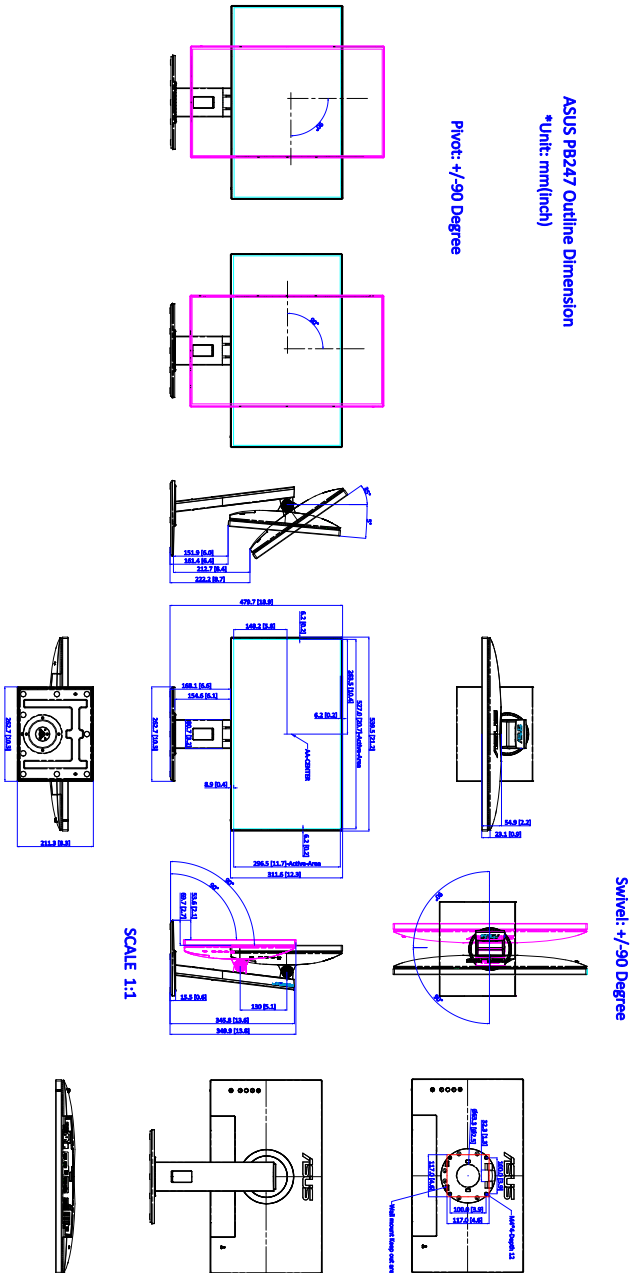


<b>Wiele języków</b>	21 języków (angielski, francuski, niemiecki, włoski, hiszpański, holenderski, portugalski, rosyjski, czeski, chorwacki, polski, rumuński, węgierski, turecki, uproszczony chiński, tradycyjny chiński, japoński, koreański, tajski, indonezyjski i perski)
<b>Aksesoria</b>	Przewód HDMI (opcjonalny), przewód DisplayPort (Mini-DP do DP), przewód DisplayPort (opcjonalny), przewód zasilania, przewód USB, Skrócona instrukcja obsługi, karta gwarancyjna, raport testu kalibracji kolorów, pokrywa portu wejścia/wyjścia, zestaw montażu ściennego VESA, pętla do porządkowania kabli
<b>Zgodność i normy</b>	UL/cUL, FCC, ICES-3, CB, CE, ErP, WEEE, ISO 9241-307, UkrSEPRO, CU, CCC, CEL, BSMI, RCM, MEPS, VCCI, PSE, J-MOSS, KC, KCC, e-Standby, TCO, RoHs, Windows 7, 8.1 i 10 WHQL, TUV Flicker free, TUV Low Blue Light, Mac Compliance


\*Specyfikacje mogą ulec zmianie bez powiadomienia.

\*\*Pomiar jasności ekranu 200 nitów bez połączenia audio/połączenia z USB/z czytnikiem kart.

### 3.3 Wymiary zewnętrzne



## 3.4 Rozwiązywanie problemów (Często zadawane pytania)

Problem	Możliwe rozwiązanie
Dioda zasilania LED nie jest WŁĄCZONA	<ul style="list-style-type: none"> <li>Naciśnij przycisk , aby sprawdzić, czy monitor znajduje się w trybie WŁ.</li> <li>Sprawdź, czy przewód zasilania jest odpowiednio podłączony do monitora i do gniazda zasilania.</li> <li>Sprawdź, czy przełącznik zasilania jest WŁĄCZONY.</li> </ul>
Dioda zasilania LED świeci się na bursztynowo a na ekranie brak obrazu	<ul style="list-style-type: none"> <li>Sprawdź, czy monitor i komputer znajdują się w trybie WŁ.</li> <li>Upewnij się, że przewód sygnałowy jest odpowiednio podłączony do monitora i komputera.</li> <li>Obejrzyj przewód sygnałowy i sprawdź, czy żaden z wtyków nie jest wygięty.</li> <li>Podłącz komputer do innego dostępnego monitora, aby sprawdzić, czy komputer działa prawidłowo.</li> </ul>
Obraz na ekranie jest zbyt jasny lub zbyt ciemny	<ul style="list-style-type: none"> <li>Dostosuj ustawienia Kontrast i Jasności w menu OSD.</li> </ul>
Obraz na ekranie podskakuje lub na obrazie widoczny jest wzór fali	<ul style="list-style-type: none"> <li>Upewnij się, że przewód sygnałowy jest odpowiednio podłączony do monitora i komputera.</li> <li>Odsuń urządzenia elektryczne, które mogą powodować zakłócenia elektryczne.</li> </ul>
Kolory obrazu na ekranie są zniekształcone (kolor biały nie wygląda jak biały)	<ul style="list-style-type: none"> <li>Obejrzyj przewód sygnałowy i sprawdź, czy żaden z wtyków nie jest wygięty.</li> <li>Włącz funkcję Wyzeruj wszystko w menu OSD.</li> <li>Dostosuj ustawienia koloru R/G/B lub wybierz Temp. barwowa w menu OSD.</li> </ul>
Brak dźwięku lub dźwięk jest bardzo cichy	<ul style="list-style-type: none"> <li>Upewnij się, że przewód HDMI/DisplayPort jest odpowiednio podłączony do monitora i komputera.</li> <li>Dostosuj ustawienia głośności posiadanego monitora oraz urządzenia HDMI/DisplayPort.</li> <li>Upewnij się, że sterownik karty dźwiękowej komputera jest odpowiednio zainstalowany i uruchomiony.</li> </ul>

## 3.5 Obsługiwane tryby operacyjne

Rozdzielczość Częstotliwość	Częstotliwość pozioma (KHz)	Częstotliwość pionowa (Hz)	Pikseli (MHz)
640x480	31,47(N)	59,94(N)	25,18
640x480	35,00(N)	66,66(N)	30,24
640x480	37,87(N)	72,82(N)	31,5
640x480	37,5(N)	75,00(N)	31,5
720x400	31,47(N)	70,08(P)	28,32
800x600	35,16(P)	56,25(P)	36,00
800x600	37,88(P)	60,32(P)	40,00
800x600	48,08(P)	72,12(P)	50,00
800x600	46,86(P)	75,00(P)	49,50
832x624	49,72(P/N)	74,55(P/N)	57,28
1024x768	48,36(N)	60,00(N)	65,00
1024x768	56,476(N)	70,069(N)	75,00
1024x768	60,02(N)	75,00(N)	78,75
1152x864	67,5(P/N)	75,00(P/N)	108
1280x720	45,00(P)	60,00(N)	75,25
1280x768	47,78(P)	60,00(N)	79,5
1280x800	49,7(P)	60,00(N)	83,5
1280x960	60,00(P)	60,00(N)	108
1280x1024	63,98(P)	60,02(N)	108
1280x1024	79,98(P)	75,02(N)	135
1360x768	47,712(P)	59,79(P)	85,5
1366x768	47,712(P)	59,79(P)	85,5
1440x900	55,94(N)	59,89(P)	106,5
1680x1050	65,29(P)	60,00(P)	146,25
1920x1080	67,5(P)	60,00(P)	148,5

\* „P” i „N” oznaczają biegun „dodatni” i „ujemny” wejściowych H-sync/V-sync (taktowanie wejściowe).

Jeśli monitor działa w trybie wideo (tzn. nie są wyświetlane na nim dane) przy użyciu złącza HDMI, oprócz wideo w rozdzielczości standardowej obsługiwane powinny także być następujące tryby rozdzielczości HD.

Nazwa taktowania	Format pikseli	Częstotliwość pozioma (KHz)	Częstotliwość pionowa (Hz)	Częstotliwość pikseli (MHz)	Częstotliwość pikseli (MHz)
480p	720 x 480	31,469	60	27	480p-60Hz
720p60	1280 x 720	45	60	74,25	720p-60Hz
576p	720 x 576	31,25	50	27	576p-50Hz
720p50	1280 x 720	37,5	50	74,25	720p-50Hz
1080p60	1920 x 1080	67,5	60	148,5	1080p-60Hz
1080p50	1920 x 1080	56,25	50	148,5	1080p-50Hz

