

HITACHI



INSTRUKCJA OBSŁUGI

- **Seria 43/49/50/55/58/65 HAK6151**
- **Seria 43/49/50/55/58/65 HAK6150**
- **Seria 43/49/50/55/58 HAK5750**

Niektóre właściwości lub funkcje wymienione w niniejszej instrukcji obsługi mogą się różnić lub być niedostępne w zależności od zakupionego modelu.

Spis treści

Wprowadzenie	4
Instalacja na podstawie i montaż na ścianie	5
Podłączenie innych urządzeń	6
Włączanie/wyłączanie telewizora	7
Włączanie/wyłączanie telewizora	7
Sterowanie i obsługa telewizora	8
Sterowanie i obsługa telewizora	9
Kreator wstępnej konfiguracji	12
Konta i logowanie	19
Aplikacje	19
Preferencje urządzenia	19
Podłączenie do internetu	23
Nagrywanie do pamięci USB	27
Natychmiastowe nagrywanie	27
Oglądanie nagranych programów	27
Nagrywanie w trybie Timeshift	27
Formatowanie dysku	27
Lista harmonogramów	27
Funkcja CEC	28
Technologia Google Cast	28
System HBBTV	29
Rozwiązywanie problemów i wskazówki	29
Wejście VGA – typowe tryby wyświetlania obrazu	30
Kompatybilność sygnałów AV i HDMI	31
Obsługiwane formaty plików w trybie USB	32
Wideo	32
Audio	32
Obraz	34
Napisy dialogowe	35
Obsługiwane rozdzielczości DVI	35
Informacje dotyczące usuwania zużytego urządzenia i baterii	36

OSTRZEŻENIE

Nie wolno połykać baterii, ponieważ grozi poparzeniem chemicznym

Opisywane urządzenie lub dostarczone w zestawie wyposażenie może zawierać pastylkowe/guzikowe baterie. Połknięcie baterii pastylkowej/guzikowej może spowodować poważne oparzenia wewnętrzne zaledwie w ciągu dwóch godzin i doprowadzić do śmierci. Baterie nowe i zużyte należy przechowywać w miejscu niedostępnym dla dzieci.

Jeśli pojemnika na baterie nie można bezpiecznie zamknąć, należy zaprzestać korzystania z urządzenia i przechowywać w miejscu niedostępnym dla dzieci. Jeśli przypuszczasz, że baterie mogły zostać połknięte lub umieszczone w jakiegokolwiek części ciała, natychmiast skontaktuj się z lekarzem.

Telewizor mógłby upaść, powodując poważne obrażenia ciała lub śmierć. Wielu obrażeń, zwłaszcza u dzieci, można uniknąć zachowując proste środki ostrożności:

- Należy **ZAWSZE** korzystać z szafek lub podstaw zalecanych przez producenta telewizora.
- Telewizor ustawić **WYŁĄCZNIE** na meblu stanowiącym bezpieczną podstawą dla urządzenia.
- Brzeg telewizora nie powinien być **ZAWSZE** wysunięty poza mebel, na którym urządzenie zostało ustawione.
- Należy **ZAWSZE** pouczyć dzieci o zagrożeniach spowodowanych wspinaniem się na meble w celu dotknięcia telewizora lub jego elementów sterujących.
- Należy **ZAWSZE** poprowadzić przewody podłączone do telewizora w ten sposób, aby nie można ich pociągnąć lub chwycić, ani się o nie potknąć.
- Nie wolno **NIGDY** ustawiać telewizora na niestabilnych powierzchniach.
- Nie wolno **NIGDY** ustawiać telewizora na wysokich meblach (np. kredensach lub biblioteczках) bez odpowiedniego umocowania zarówno mebla, jak i telewizora.
- Pod telewizorem ustawionym na meblu nie wolno **NIGDY** podkładać serwetki lub innej tkaniny.
- Nie wolno **NIGDY** umieszczać na telewizorze lub meblu, na którym ustawiony jest telewizor, przedmiotów, które mogłyby zachęcić dzieci do wspinania się, np. zabawki i piloty zdalnego sterowania.
- Urządzenie nadaje się wyłącznie do montażu na wysokości ≤ 2 m.

Jeśli istniejący telewizor zostanie zachowany i przeniesiony w inne miejsce, należy również stosować się do powyższych zasad.

Urządzenia podłączone do uziemienia ochronnego instalacji budynku poprzez podłączenie SIECIOWE lub inne urządzenie z podłączeniem do uziemienia ochronnego oraz do systemu przesyłania sygnału telewizyjnego za pomocą przewodu koncentrycznego – w niektórych przypadkach mogą stwarzać zagrożenie pożarem. Dlatego połączenie z systemem przesyłania sygnału telewizyjnego powinno być zapewnione poprzez urządzenie zapewniające izolację elektryczną poniżej pewnego zakresu częstotliwości (izolator galwaniczny)

OSTRZEŻENIA DOTYCZĄCE MONTAŻU NA ŚCIANIE

- Przed zamontowaniem telewizora na ścianie należy zapoznać się z podanymi wskazówkami.
- Zestaw do montażu na ścianie jest opcjonalny. Możesz go uzyskać u lokalnego sprzedawcy, jeśli nie został dostarczony z telewizorem.
- Nie wolno instalować telewizora na suficie ani na pochyłej ścianie.
- Do montażu telewizora na ścianie należy zastosować określone śruby i inne elementy wyposażenia.
- Starannie dokreć śruby mocujące do ściany, aby zapobiec upadkowi telewizora. Nie wolno zbyt mocno dokrecać śrub.

Rysunki i ilustracje w niniejszej instrukcji obsługi zostały podane wyłącznie w celach informacyjnych i mogą się różnić od rzeczywistego wyglądu urządzenia. Konstrukcja i dane techniczne produktu mogą ulec zmianie bez powiadomienia.

Wprowadzenie

Dziękujemy za wybór naszego produktu. Wkrótce będziesz mógł korzystać z nowego telewizora. Należy dokładnie zapoznać się z niniejszą instrukcją. Zawiera ona ważne informacje, które pomogą w pełni wykorzystać możliwości telewizora oraz zapewnią bezpieczną i prawidłową instalację i obsługę.

Właściwości i funkcje

- Zdalnie sterowany kolorowy telewizor
- System operacyjny Android™
- Aplikacja Google Cast
- Wyszukiwanie głosowe
- W pełni zintegrowana cyfrowa telewizja naziemna/ kablowa/satelitarna (DVB-T-T2/C/S-S2)
- Wejścia HDMI do podłączenia innych urządzeń z gniazdami HDMI
- Wejście USB
- Wejścia sygnału Composite do podłączenia urządzeń zewnętrznych (np. odtwarzacze DVD, PVR, konsole do gier itp.)
- System dźwięku stereo
- Teletext (teletekst)
- Podłączenie słuchawek
- System automatycznego programowania
- Ręczne strojenie
- Wyłącznik czasowy
- Wylączenie/wyłączenie urządzenia o ustawionej godzinie
- Wylączenie urządzenia o ustawionej godzinie
- Funkcja wylączenia obrazu
- Automatyczne wylączenie przy braku sygnału
- Wejście VGA
- Ethernet (LAN) do połączenia z internetem i usługami
- Wbudowana obsługa sieci 802.11 a/b/g/n/ac
- Serwis HbbTV

Rozdzielczość Ultra HD (UHD)

Telewizor obsługuje standard Ultra HD (Ultra High Definition – znany również jako 4K), który zapewnia rozdzielczość 3840 x 2160 (4K:2K). Jest równa czterokrotności rozdzielczości Full HD poprzez podwojenie liczby pikseli telewizora Full HD w poziomie i pionie. Materiały multimedialne o rozdzielczości Ultra HD są obsługiwane przez wejścia HDMI, niektóre usługi Over-the-Top (OTT), wejścia USB oraz tunery DVB-T2 i DVB-S2.

Wysoki zakres dynamiczny (HDR) / standard Hybrid Log-Gamma (HLG)

Korzystając z tej funkcji telewizor może odtworzyć szerszy zakres dynamiczny jasności, rejestrując, a następnie łącząc kilka różnych ekspozycji.

Technologia HDR/HLG zapewnia większą jakość obrazu dzięki jaśniejszemu, bardziej realistycznemu podświetleniu, bardziej realistycznym kolorom i innym ulepszeniom. Zapewnia wygląd, który zamierzali uzyskać filmowcy, pokazując ukryte obszary cieni i promieni słonecznych z pełną wyrazistością, kolorem i szczegółami. Zawartość HDR/HLG jest obsługiwana poprzez aplikacje natywne i dostępne na rynku, wejścia HDMI i USB oraz tunery DVB-S. Jeśli źródło sygnału jest ustawione na odpowiednie wejście sygnału HDMI, naciśnij przycisk **Menu**. Następnie ustaw opcję **HDMI EDID Version** (wersja HDMI EDID) w menu **TV Options>Settings>Device Preferences>Inputs** (opcje telewizora>ustawienia >preferencje urządzenia>źródła sygnału) na **EDID 2.0** lub **Auto EDID**, aby oglądać zawartość HDR/HLG, jeśli zawartość HDR/HLG jest odbierana przez wejście HDMI. W tym przypadku źródło sygnału powinno również być co najmniej kompatybilne ze standardem HDMI 2.0a.

Standard Dolby Vision

Standard Dolby Vision™ zapewnia spektakularne wrażenia wizualne, zdumiewającą jasność, wyjątkowy kontrast oraz wyraźne kolory, które ożywiają widowisko. Uzyskuje olśniewającą jakość obrazu łącząc technologie przetwarzania obrazu HDR i szerokiego spektrum barw. Zwiększając jasność oryginalnego sygnału i stosując szerszy zakres kolorów p kontrastu standard Dolby Vision zapewnia wyjątkowo realistyczne obrazy z olśniewającymi szczegółami, których inne technologie przetwarzania obrazu nie są w stanie stworzyć. Standard Dolby Vision jest obsługiwany poprzez aplikacje natywne i rynkowe oraz wejścia HDMI i USB. Jeśli źródło sygnału jest ustawione na odpowiednie wejście sygnału HDMI, naciśnij przycisk **Menu**. Następnie ustaw opcję **HDMI EDID Version (wersja HDMI EDID)** w menu **TV Options>Settings>Device Preferences>Inputs** (opcje telewizora>ustawienia >preferencje urządzenia>źródła sygnału) na **EDID 2.0** lub **Auto EDID**, aby oglądać zawartość HDR/HLG, jeśli zawartość HDR/HLG jest odbierana przez wejście HDMI. W tym przypadku źródło sygnału powinno również być co najmniej kompatybilne ze standardem HDMI 2.0a. W menu **Picture Mode (tryb obrazu)** dostępne są dwa predefiniowane tryby obrazu, jeśli zostanie wykryta zawartość Dolby Vision: **Dolby Vision Bright** i **Dolby Vision Dark**. Pozwalają użytkownikowi doświadczyć zawartości w sposób oryginalnie zamierzony przez twórcę, przy różnych warunkach oświetlenia. Aby zmienić ustawienia **trybu obrazu**, naciśnij przycisk **Menu** podczas oglądania zawartości Dolby Vision, a następnie przejdź do menu **Picture** (obraz). Podczas oglądania zawartości Dolby Vision za pośrednictwem aplikacji (z wyjątkiem YouTube, Netflix i Multi Media Player) nie będzie można uzyskać dostępu do menu **Picture** (obraz).

Instalacja na podstawie i montaż na ścianie

Przygotowanie do montażu/demontażu podstawy

Wymij podstawę i telewizor z opakowania, umieść podstawę na stole lub innej równej powierzchni.

- Wykorzystaj płaski i stabilny stół lub inną równą powierzchnię, która jest w stanie utrzymać ciężar telewizora.
- Nie wolno trzymać za ekran.
- Uwważaj, aby nie zarysować ani nie uszkodzić telewizora.

Montaż podstawy

1. Umieść podstawę na stole lub innej równej powierzchni.
2. Przytrzymaj telewizor nad podstawą w ten sposób, aby zbiegał się z punktem mocowania w podstawie, a następnie opuść telewizor w celu zamocowania go pod własnym ciężarem. Jeśli postawa nie jest prawidłowo zamocowana, delikatnie naciskaj, dopóki zatrask(i) nie znajdzie(ą) się na swoim miejscu.

Demontaż podstawy z telewizora

Podstawę należy usunąć w następujący sposób, jeśli stosujesz wspornik do montażu na ścianie lub podczas ponownego pakowania telewizora.

- Umieść telewizor na stole, ekranem do dołu, na czystej i miękkiej tkaninie. Pozostaw podstawę wystającą poza krawędź powierzchni.
- Naciśnij przycisk(i) z tyłu podstawy, aby zwolnić zatrask(i).
- Zdemontuj podstawę odciągając ją od telewizora.

W przypadku wykorzystania wspornika do montażu na ścianie

Telewizor jest również przygotowany do wspornika do montażu na ścianie, zgodnego ze standardem VESA. Jeśli wspornik nie został dostarczony z telewizorem, skontaktuj się z lokalnym sprzedawcą w celu zakupu zalecanego wspornika do montażu na ścianie.

Instalacja na podstawie i montaż na ścianie

Przygotowanie do montażu/demontażu podstawy

Wymij podstawę/podstawy i telewizor z opakowania, umieść telewizor na stole, ekranem do dołu, na czystej i miękkiej tkaninie (koc itp.).

- Wykorzystaj płaski i stabilny stół, większy od telewizora.
- Nie wolno trzymać za ekran.
- Uwważaj, aby nie zarysować ani nie uszkodzić telewizora.

Montaż podstawy

1. Umieść podstawę(y) na szablonie montażowym podstawy na tylnej stronie telewizora.
2. Wsuń dostarczone w zestawie śruby i ostrożnie dokręcaj je do momentu prawidłowego zamontowania podstawy.

Demontaż podstawy z telewizora

Podstawę należy usunąć w następujący sposób, jeśli stosujesz wspornik do montażu na ścianie lub podczas ponownego pakowania telewizora.

- Umieść telewizor na stole, ekranem do dołu, na czystej i miękkiej tkaninie. Pozostaw podstawę(y) wystające poza krawędź powierzchni.
- Odkręć śruby mocujące podstawę(y).
- Zdemontuj podstawę(y).

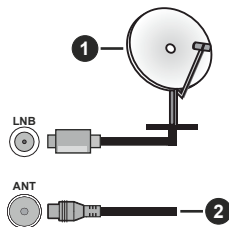
W przypadku wykorzystania wspornika do montażu na ścianie

Telewizor jest również przygotowany do wspornika do montażu na ścianie, zgodnego ze standardem VESA. Jeśli wspornik nie został dostarczony z telewizorem, skontaktuj się z lokalnym sprzedawcą w celu zakupu zalecanego wspornika do montażu na ścianie.

Podłączenie anteny

Podłącz wtyczkę anteny lub telewizji kablowej do gniazda anteny (ANT) lub gniazda telewizji satelitarnej (LNB) znajdujących się z tyłu telewizora.

Tylna strona telewizora



1. Satelita
2. Przewód antenowy lub telewizji kablowej



Jeśli chcesz podłączyć do telewizora inne urządzenie, upewnij się, że zasilanie telewizora i urządzenia jest wyłączone. Po podłączeniu możesz włączyć zasilanie obu urządzeń i korzystać z nich.

Podłączenie innych urządzeń



Jeśli chcesz podłączyć do telewizora inne urządzenie, przed podłączeniem upewnij się, że zasilanie telewizora i urządzenia jest wyłączone. Po podłączeniu możesz włączyć zasilanie obu urządzeń i korzystać z nich.

Gniazdo	Typ	Przewody	Urządzenie
COMPONENT 	Gniazdo sygnału Component (z tyłu)	 Przewód podłączeniowy VGA-Component	
	Gniazdo HDMI (z tyłu i z boku)		
	Gniazdo VGA (z tyłu)		
AUDIO IN 	Gniazdo audio VGA/Component (z tyłu)	 Przewód audio Component/VGA	
SPDIF 	Gniazdo SPDIF (wyjście optyczne) (z tyłu)		
COMPOSITE 	Gniazdo Composite (audio/video) (z tyłu)	 Przewód audio/wideo	
HEADPHONE 	Gniazdo słuchawkowe (z boku)		
	Gniazdo USB (z boku)		
	Gniazdo CI (z boku)		
LAN 	Gniazdo Ethernet (z tyłu)	 Przewód LAN/Ethernet	

Aby włączyć audio VGA/Component, do podłączenia audio należy wykorzystać wejścia audio znajdujące się z tyłu telewizora oraz przewód audio VGA/Component. Jeżeli chcesz wykorzystać zestaw do montażu na ścianie (skontaktuj się ze sprzedawcą w celu zakupu), jeśli zestaw nie został dostarczony z telewizorem), zalecamy podłączenie wszystkich przewodów na tylnym panelu przed zamontowaniem telewizora na ścianie. Moduł CI można wsunąć lub wysunąć tylko po WYŁĄCZENIU zasilania telewizora. Szczegółowe informacje na temat ustawień można znaleźć w instrukcji obsługi modułu. Wejścia USB w telewizorze obsługują urządzenia pobierające prąd o natężeniu do 500 mA. Podłączenie urządzeń pobierających prąd o natężeniu powyżej 500 mA może spowodować uszkodzenie telewizora. W przypadku podłączenia do telewizora innych urządzeń za pomocą przewodu HDMI w celu zagwarantowania odpowiedniej ochrony przed zakłóceniami oraz zapewnienia bezproblemowego przesyłania sygnałów o wysokiej rozdzielczości, np. zawartość 4K, należy zastosować ekranowany przewód HDMI (wysokiej jakości) High Speed z filtrem ferrytowym.

Włączanie/wyłączanie telewizora

Podłączenie do sieci elektrycznej

WAŻNE: Telewizor jest przystosowany do podłączenia do gniazdka elektrycznego 220–240 V~, 50 Hz.

Po rozpakowaniu należy odczekać, aż telewizor osiągnie temperaturę w pomieszczeniu zanim zostanie podłączony do sieci elektrycznej.

Podłącz przewód zasilający do gniazdka elektrycznego. Telewizor włączy się automatycznie.

Abym włączyć telewizor znajdujący się w trybie czuwania

Jeśli telewizor znajduje się w trybie czuwania, zaświeci się wskaźnik LED trybu czuwania. Aby włączyć telewizor znajdujący się w trybie czuwania:

- Naciśnij przycisk **Standby** na pilocie.
- Naciśnij środek joysticka na telewizorze.

Abym przełączyć telewizor do trybu czuwania

Telewizora nie można przełączyć do trybu czuwania za pomocą joysticka. Naciśnij i przytrzymaj przycisk **Standby** Okno dialogowe **Power off (zasilanie wyłączone)** pojawi się na ekranie. Zaznacz opcję **OK** i naciśnij przycisk **OK**. Telewizor zostanie przełączony do trybu czuwania.

Abym wyłączyć telewizor

Aby całkowicie wyłączyć zasilanie telewizora, należy odłączyć przewód zasilający od gniazdka elektrycznego.

Tryb Quick Standby

Aby przełączyć telewizor do trybu Quick Standby:

- Naciśnij przycisk **Standby** na pilocie.
- Naciśnij ponownie przycisk, aby wrócić do trybu pracy.
- Naciśnij i przytrzymaj środek joysticka na telewizorze.
- Naciśnij ponownie przycisk, aby wrócić do trybu pracy.

Telewizor nadal działa w trybie Quick Standby, ponieważ regularnie sprawdza dostępność aktualizacji. Nie oznacza to usterki, spełnia wymagania dotyczące zużycia energii. Aby zminimalizować zużycie energii, przełącz telewizor do trybu czuwania w sposób opisany powyżej.

Włączanie/wyłączanie telewizora

Podłączenie do sieci elektrycznej

WAŻNE: Telewizor jest przystosowany do podłączenia do gniazdka elektrycznego 220–240 V~, 50 Hz.

Po rozpakowaniu należy odczekać, aż telewizor osiągnie temperaturę w pomieszczeniu zanim zostanie podłączony do sieci elektrycznej.

Podłącz przewód zasilający do gniazdka elektrycznego. Telewizor włączy się automatycznie.

Abym włączyć telewizor znajdujący się w trybie czuwania

Jeśli telewizor znajduje się w trybie czuwania, zaświeci się wskaźnik LED trybu czuwania. Aby włączyć telewizor znajdujący się w trybie czuwania:

- Naciśnij przycisk **Standby** na pilocie.
- Naciśnij środek przełącznika sterującego na telewizorze. Telewizor włączy się.

Abym przełączyć telewizor do trybu czuwania

Telewizora nie można przełączyć do trybu czuwania za pomocą przełącznika sterującego. Naciśnij i przytrzymaj przycisk **Standby** na pilocie. Okno dialogowe **Power off (zasilanie wyłączone)** pojawi się na ekranie. Zaznacz opcję **OK** i naciśnij przycisk **OK**. Telewizor zostanie przełączony do trybu czuwania.

Abym wyłączyć telewizor

Aby całkowicie wyłączyć zasilanie telewizora, należy odłączyć przewód zasilający od gniazdka elektrycznego.

Tryb Quick Standby

Aby przełączyć telewizor do trybu Quick Standby:

- Naciśnij przycisk **Standby** na pilocie.
- Naciśnij ponownie przycisk, aby wrócić do trybu pracy.
- Naciśnij środek przełącznika sterującego na telewizorze i przytrzymaj przez kilka sekund.
- Naciśnij ponownie przycisk, aby wrócić do trybu pracy.

Telewizor nadal działa w trybie Quick Standby, ponieważ regularnie sprawdza dostępność aktualizacji. Nie oznacza to usterki, spełnia wymagania dotyczące zużycia energii. Aby zminimalizować zużycie energii, przełącz telewizor do trybu czuwania w sposób opisany powyżej.

Włączanie/wyłączanie telewizora

Podłączenie do sieci elektrycznej

WAŻNE: Telewizor jest przystosowany do podłączenia do gniazdka elektrycznego 220–240 V~, 50 Hz.

Po rozpakowaniu należy odczekać, aż telewizor osiągnie temperaturę w pomieszczeniu zanim zostanie podłączony do sieci elektrycznej.

Podłącz przewód zasilający do gniazdka elektrycznego. Telewizor włączy się automatycznie.

Abym włączyć telewizor znajdujący się w trybie czuwania

Jeśli telewizor znajduje się w trybie czuwania, zaświeci się wskaźnik LED trybu czuwania. Aby włączyć telewizor znajdujący się w trybie czuwania:

- Naciśnij przycisk **Standby** na pilocie.
- Naciśnij przycisk sterujący na telewizorze. Telewizor włączy się automatycznie.

Abym przełączyć telewizor do trybu czuwania

Telewizora nie można przełączyć do trybu czuwania za pomocą przycisku sterującego. Naciśnij i przytrzymaj przycisk **Standby** na pilocie. Okno dialogowe **Power off (zasilanie wyłączone)** pojawi się na ekranie. Zaznacz opcję **OK** i naciśnij przycisk **OK**. Telewizor zostanie przełączony do trybu czuwania.

Abym wyłączyć telewizor

Aby całkowicie wyłączyć zasilanie telewizora, należy odłączyć przewód zasilający od gniazdka elektrycznego.

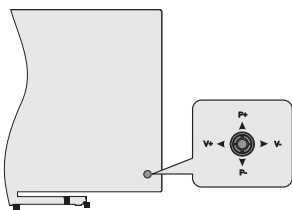
Tryb Quick Standby

Aby przełączyć telewizor do trybu Quick Standby:

- Naciśnij przycisk **Standby** na pilocie.
- Naciśnij ponownie przycisk, aby wrócić do trybu pracy.
- Naciśnij przycisk sterujący na telewizorze.
- Naciśnij ponownie przycisk sterujący, aby wrócić do trybu pracy.

Telewizor nadal działa w trybie Quick Standby, ponieważ regularnie sprawdza dostępność aktualizacji. Nie oznacza to usterki, spełnia wymagania dotyczące zużycia energii. Aby zminimalizować zużycie energii, przełącz telewizor do trybu czuwania w sposób opisany powyżej.

Sterowanie i obsługa telewizora



Joystick umożliwia sterowanie funkcjami głośności, programu i przełączenia do trybu Quick Standby-On.

Uwaga: Położenie joysticka może różnić się w zależności od modelu.

Aby zmienić poziom głośności: Ustawiając telewizor tyłem do siebie naciśnij joystick w lewo, aby zwiększyć poziom głośności lub w prawo, aby zmniejszyć głośność.

Aby zmienić kanał w trybie TV na żywo: Przewiń zapisane kanały naciskając joystick w górę lub w dół.

Aby zmienić kanał w trybie TV na żywo: Naciśnij środek joystick, wyświetli się menu **TV options (opcje telewizora)**. Zaznacz opcję **Source (źródło sygnału)** i ponownie naciśnij środek joysticka, wyświetli się lista **źródeł sygnałów** na ekranie. Wybierz żądane źródło sygnału naciskając joystick w górę lub w dół, a następnie naciśnij środek joysticka.

Aby wyłączyć telewizor (przełączenie do trybu Quick Standby): Naciśnij środek joysticka i przytrzymaj przez kilka sekund, telewizor przełączy się do trybu Quick Standby.

Aby włączyć telewizor (przełączenie do trybu czuwania): Telewizora nie można przełączyć do trybu czuwania za pomocą joysticka.

Aby włączyć telewizor: Naciśnij środek joysticka, telewizor włączy się.

Obsługa za pomocą pilota

Naciśnij przycisk **Menu** na pilocie, aby wyświetlić menu ustawień TV na żywo, gdy telewizor znajduje się w trybie TV na żywo. Naciśnij przycisk **Home**, aby wyświetlić lub powrócić do okna głównego systemu Android TV. Użyj przycisków kierunkowych, aby zmienić zaznaczenia, kontynuować, regulować niektóre ustawienia. Naciśnij przycisk **OK**, aby dokonać wyborów w celu przeprowadzenia zmian, ustawienia preferencji, przejścia do menu podrzędnego, uruchomienia aplikacji itp. Naciśnij przycisk **Return/Back**, aby powrócić do poprzedniego okna menu.

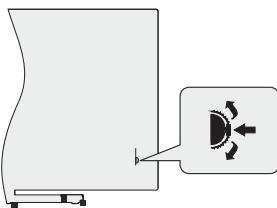
Wybór sygnału wejściowego

Po podłączeniu zewnętrznych systemów do telewizora można przełączać różne źródła sygnału. Naciskając kolejno przycisk **Source** na pilocie lub użyj przycisków kierunkowych. Następnie naciśnij przycisk **OK**, aby przełączyć różne źródła sygnału w trybie TV na żywo. Albo przejdź do menu **Inputs (źródła sygnału)** w oknie głównym, wybierz żądane źródło sygnału z listy i naciśnij przycisk **OK**.

Zmiana kanałów i poziomu głośności

Możesz wyregulować poziom głośności za pomocą przycisków **Volume +/-** oraz zmienić kanał w trybie TV na żywo za pomocą przycisków **Programme +/-** na pilocie.

Sterowanie i obsługa telewizora



Przelącznik sterujący umożliwia sterowanie funkcjami programu i przełączenia telewizora do trybu Quick Standby-On.

Uwaga: Położenie przelącznika sterującego może różnić się w zależności od modelu.

Aby zmienić kanał w trybie TV na żywo: Naciśnij środek przelącznika sterującego, banner informacyjny pojawi się na ekranie. Przewiń zapisane kanały naciskając przelącznik sterujący w górę lub w dół.

Aby wyłączyć telewizor (przełączenie do trybu Quick Standby): Naciśnij środek przelącznika sterującego i przytrzymaj przez kilka sekund, telewizor przełączy się do trybu Quick Standby.

Aby wyłączyć telewizor (przełączenie do trybu czuwania): Telewizora nie można przełączyć do trybu czuwania za pomocą przelącznika sterującego.

Aby włączyć telewizor: Naciśnij środek przelącznika sterującego, telewizor włączy się.

Uwaga: Menu ekranowe ustawień TV na żywo w trybie TV na żywo nie można wyświetlić za pomocą przelącznika sterującego.

Obsługa za pomocą pilota

Naciśnij przycisk **Menu** na pilocie, aby wyświetlić menu ustawień TV na żywo, gdy telewizor znajduje się w trybie TV na żywo.

Naciśnij przycisk **Home**, aby wyświetlić lub powrócić do okna głównego systemu Android TV. Użyj przycisków kierunkowych, aby zmienić zaznaczenia, kontynuować, regulować niektóre ustawienia. Naciśnij przycisk **OK**, aby dokonać wyborów w celu przeprowadzenia zmian, ustawienia preferencji, przejścia do menu podrzędnego, uruchomienia aplikacji itp. Naciśnij przycisk **Return/Back**, aby powrócić do poprzedniego okna menu.

Wybór sygnału wejściowego

Po podłączeniu zewnętrznych systemów do telewizora można przełączać różne źródła sygnału. Naciśnij przycisk **Source** na pilocie lub użyj przycisków kierunkowych. Następnie naciśnij przycisk **OK**, aby przełączać różne źródła sygnału w trybie TV na żywo. Albo przejdź do menu **Inputs** (źródła sygnału) w oknie głównym, wybierz żądane źródło sygnału z listy i naciśnij przycisk **OK**.

Zmiana kanałów i poziomu głośności

Możesz wyregulować poziom głośności za pomocą przycisków **Volume +/-** oraz zmienić kanał w trybie TV na żywo za pomocą przycisków **Programme +/-** na pilocie.

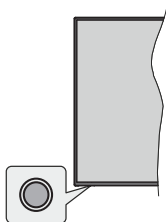
Wybór sygnału wejściowego

Po podłączeniu zewnętrznych systemów do telewizora można przełączać różne źródła sygnału. Naciskaj kolejno przycisk **Source** na pilocie lub użyj przycisków kierunkowych. Następnie naciśnij przycisk **OK**, aby przełączać różne źródła sygnału w trybie TV na żywo. Albo przejdź do menu **Inputs** (źródła sygnału) w oknie głównym, wybierz żądane źródło sygnału z listy i naciśnij przycisk **OK**.

Zmiana kanałów i poziomu głośności

Możesz wyregulować poziom głośności za pomocą przycisków **Volume +/-** oraz zmienić kanał w trybie TV na żywo za pomocą przycisków **Programme +/-** na pilocie.

Sterowanie i obsługa telewizora



Przycisk sterujący umożliwia sterowanie funkcjami trybu Quick Standby-On.

Uwaga: Położenie przycisku sterującego może różnić się w zależności od modelu.

Aby wyłączyć telewizor (przełączenie do trybu Quick Standby): Naciśnij przycisk sterujący, aby przełączyć telewizor do trybu Quick Standby.

Aby wyłączyć telewizor (przełączenie do trybu czuwania): Telewizora nie można przełączyć do trybu czuwania za pomocą przycisku sterującego.

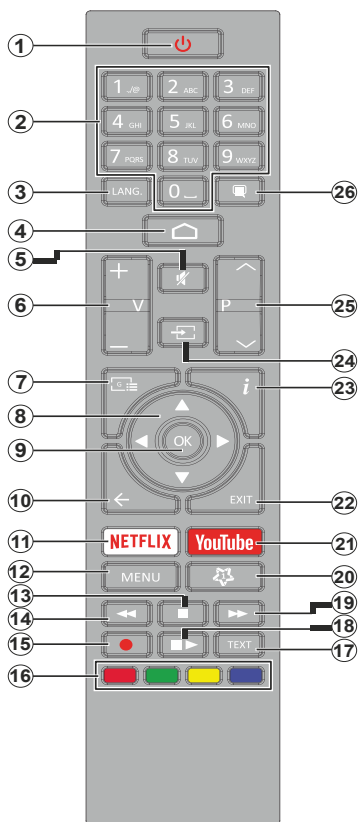
Aby włączyć telewizor: Naciśnij przycisk sterujący, telewizor włączy się.

Uwaga: Menu ekranowe ustawień TV na żywo w trybie TV na żywo nie można wyświetlić za pomocą przycisku sterującego.

Obsługa za pomocą pilota

Naciśnij przycisk **Menu** na pilocie, aby wyświetlić menu ustawień TV na żywo, gdy telewizor znajduje się w trybie TV na żywo. Naciśnij przycisk **Home**, aby wyświetlić lub powrócić do okna głównego systemu Android TV. Użyj przycisków kierunkowych, aby zmienić zaznaczenia, kontynuować, regulować niektóre ustawienia. Naciśnij przycisk **OK**, aby dokonać wyborów w celu przeprowadzenia zmian, ustawienia preferencji, przejścia do menu podrzędnego, uruchomienia aplikacji itp. Naciśnij przycisk **Return/Back**, aby powrócić do poprzedniego okna menu.

Pilot zdalnego sterowania RC43157 (dodawany do serii HAK6151 i HAK5750)



- Przycisk Standby:** umożliwia przełączenie do trybu Quick Standby / trybu czuwania / włączenia zasilania
- Przyciski numeryczne:** służą do przełączania kanałów w trybie TV na żywo, wprowadzania liczb lub liter w polu tekstowym na ekranie
- Przycisk Lang.:** służy do przełączania trybów odtwarzania dźwięku (telewizja analogowa), wyświetlania i zmiany języka ścieżki dźwiękowej (telewizja cyfrowa, jeśli dostępna)
- Przycisk Home:** służy do otwierania okna głównego
- Przycisk Mute:** całkowicie wyłącza głośność telewizora
- Przyciski Volume +/-:** służą do regulacji poziomu głośności
- Przycisk Guide:** wyświetla elektroniczny przewodnik telewizyjny w trybie TV na żywo
- Przyciski kierunkowe:** umożliwiają poruszanie się po menu, opcjach ustawień, zaznaczanie opcji lub zmianę położenia kursora itp., ustawienie czasu nagrywania i wyświetlanie podstron teletekstu w trybie TV na żywo po naciśnięciu prawego lub lewego przycisku. Postępuj zgodnie z instrukcjami wyświetlanymi na ekranie.
- Przycisk OK:** służy do zatwierdzenia wyborów, przejścia do menu podrzędnego, wyświetlania listy kanałów (w trybie TV na żywo)
- Przycisk Back/Return:** umożliwiają powrót do poprzedniego okna menu, cofnięcie o jeden krok, zamykanie otwartych okien, zamykanie teletekstu (teletekstu w trybie TV na żywo)
- Przycisk Netflix:** uruchamia aplikację Netflix
- Przycisk Menu:** wyświetla menu ustawień TV na żywo w trybie TV na żywo, wyświetla dostępne opcje ustawień, np. dźwięku i obrazu
- Przycisk Stop:** zatrzymuje odtwarzanie materiałów multimedialnych
- Przycisk Rewind:** przewija klatki wstecz w materiałach multimedialnych, takich jak filmy
- Przycisk Record:** umożliwia nagrywanie programów w trybie TV na żywo
- Kolorowe przyciski:** postępuj zgodnie z informacjami wyświetlanymi na ekranie odnośnie odpowiednich funkcji przycisków
- Przycisk Text:** otwiera i zamyka teletekst (jeśli jest dostępny w trybie TV na żywo)
- Przycisk Pause:** wstrzymuje odtwarzanie materiałów multimedialnych, rozpoczyna nagrywanie z wykorzystaniem funkcji pauzy na żywo w trybie TV na żywo
- Przycisk Play:** rozpoczyna odtwarzanie wybranych materiałów multimedialnych
- Przycisk Fast forward:** przewija klatki do przodu w materiałach multimedialnych, takich jak filmy
- Przycisk MyButton:** otwiera menu ustawień trybu obrazu dla dostępnych źródeł sygnału
- Przycisk YouTube:** uruchamia aplikację YouTube
- Przycisk Exit:** służy do zamykania i wyjścia z wyświetlanego menu ustawień TV na żywo, zamykania uruchomionych aplikacji i/lub okna głównego oraz przełączania do ostatnio ustawionego źródła sygnału
- Przycisk Info:** wyświetla informacje o zawartości ekranowej
- Przycisk Source:** wyświetla wszystkie dostępne programy telewizyjne i źródła materiałów multimedialnych, zamyka okno główne i przełącza do ostatnio ustawionego źródła sygnału
- Przyciski Programme +/-:** służą do zwiększenia/zmniejszenia numeru kanału w trybie TV na żywo
- Przycisk Subtitles:** służy do włączenia i wyłączenia napisów dialogowych (jeśli są dostępne)

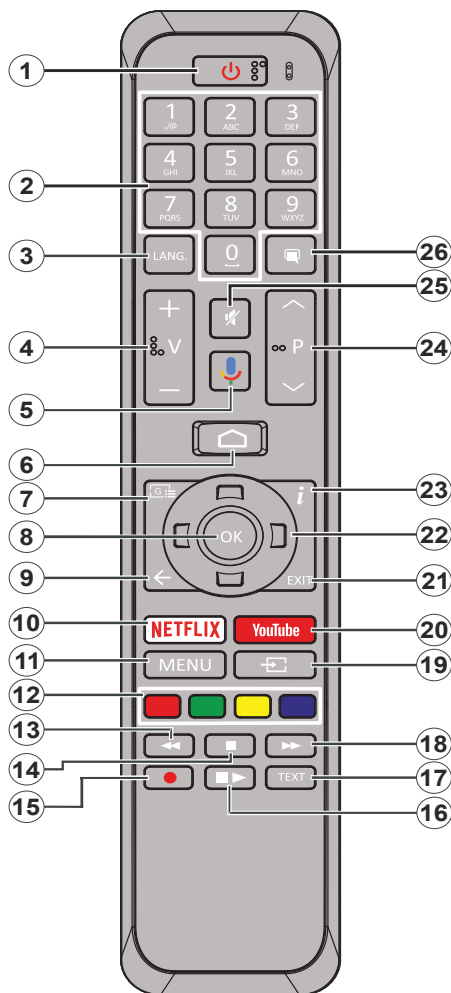
Instalacja baterii w pilocie

Najpierw odkręć śrubę mocującą osłonę pojemnika na baterie z tyłu pilota. Ostrożnie unieś osłonę. Włóż dwie baterie 1,5 V (typ AAA). Zainstaluj baterie zgodnie z oznaczeniami (+) i (-). Nie należy równocześnie instalować starych i nowych baterii. Należy stosować wyłącznie baterie tego samego lub odpowiedniego typu. Ponownie załóż osłonę. Następnie dokręć osłonę.

Przycisk Standby

Naciśnij i przytrzymaj przycisk **Standby** na pilocie. Okno dialogowe **Power off** (zasilanie wyłączone) pojawi się na ekranie. Zaznacz opcję **OK** i naciśnij przycisk **OK**. Telewizor zostanie przełączony do trybu czuwania. Naciśnij krótko i zwolnij przycisk, aby przełączyć telewizor do trybu Quick Standby albo włączyć telewizor znajdujący się w trybie Quick Standby lub w trybie czuwania.

Pilot zdalnego sterowania RC43160 (dodawany do serii HAK6150)



- Przycisk Standby:** umożliwia przełączenie do trybu Quick Standby / trybu czuwania / włączenie zasilania
- Przyciski numeryczne:** służą do przełączania kanałów w trybie TV na żywo, wprowadzania liczb lub liter w polu tekstowym na ekranie
- Przycisk Lang.:** służy do przełączania trybów odtwarzania dźwięku (telewizja analogowa), wyświetlania i zmiany języka ścieżki dźwiękowej (telewizja cyfrowa, jeśli dostępna)
- Przyciski Volume +/-:** służą do regulacji poziomu głośności
- Przycisk Microphone:** uaktywnia mikrofon za pomocą pilota
- Przycisk Home:** służy do otwierania okna głównego
- Przycisk Guide:** wyświetla elektroniczny przewodnik telewizyjny w trybie TV na żywo
- Przycisk OK:** służy do zatwierdzenia wyborów, przejścia do menu podrzędnego, wyświetlania listy kanałów (w trybie TV na żywo)
- Przycisk Back/Return:** umożliwia powrót do poprzedniego okna menu, cofnięcie o jeden krok, zamykanie otwartych okien, zamykanie teletekstu (teletekstu w trybie TV na żywo)
- Przycisk Netflix:** uruchamia aplikację Netflix
- Przycisk Menu:** wyświetla menu ustawień TV na żywo w trybie TV na żywo
- Kolorowe przyciski:** postępuj zgodnie z informacjami wyświetlanymi na ekranie odnośnie odpowiednich funkcji przycisków
- Przycisk Rewind:** przewija klatki wstecz w materiałach multimedialnych, takich jak filmy
- Przycisk Stop:** zatrzymuje odtwarzanie materiałów multimedialnych
- Przycisk Record:** umożliwia nagrywanie programów w trybie TV na żywo
- Przycisk Pause:** wstrzymuje odtwarzanie materiałów multimedialnych, rozpoczyna nagrywanie z wykorzystaniem funkcji paazy na żywo w trybie TV na żywo
- Przycisk Play:** rozpoczyna odtwarzanie wybranych materiałów multimedialnych
- Przycisk Text:** otwiera i zamyka teletekst (jeśli jest dostępny w trybie TV na żywo)
- Przycisk Fast forward:** przewija klatki do przodu w materiałach multimedialnych, takich jak filmy
- Przycisk Source:** wyświetla wszystkie dostępne programy telewizyjne i źródła materiałów multimedialnych w trybie TV na żywo
- Przycisk YouTube:** uruchamia aplikację YouTube
- Przycisk Exit:** służy do zamykania i wyjścia z wyświetlanych menu ustawień TV na żywo, zamykania okna głównego
- Przyciski kierunkowe:** umożliwiają poruszanie się po menu, opcjach ustawień, zaznaczanie opcji lub zmianę położenia kursora itp., ustawienie czasu nagrywania i wyświetlanie podstron teletekstu w trybie TV na żywo po naciśnięciu prawego lub lewego przycisku. Postępuj zgodnie z instrukcjami wyświetlanymi na ekranie.
- Przycisk Info:** wyświetla informacje o zawartości ekranowej
- Przyciski Programme +/-:** służą do zwiększenia/zmniejszenia numeru kanału w trybie TV na żywo
- Przycisk Mute:** całkowicie wyłącza głośność telewizora
- Przycisk Subtitles:** służy do włączenia i wyłączenia napisów dialogowych (jeśli są dostępne)

Przycisk Standby

Naciśnij i przytrzymaj przycisk **Standby** na pilocie. Okno dialogowe **Power off (zasilenie wyłączone)** pojawi się na ekranie. Zaznacz opcję **OK** i naciśnij przycisk **OK**. Telewizor zostanie przełączony do trybu czuwania. Naciśnij krótko i zwolnij przycisk, aby przełączyć telewizor do trybu Quick Standby albo włączyć telewizor znajdujący się w trybie Quick Standby lub w trybie czuwania.

Instalacja baterii w pilocie

Najpierw odkręć śrubę mocującą osłonę pojemnika na baterie z tyłu pilota. Ostrożnie unieś osłonę. Włóż dwie baterie 1,5 V (typ **AAA**). Zainstaluj baterie zgodnie z oznaczeniami (+) i (-). Nie należy równocześnie instalować starych i nowych baterii. Należy stosować wyłącznie baterie tego samego lub odpowiedniego typu. Ponownie załóż osłonę. Następnie dokręć osłonę.

Aby sparować pilota z telewizorem

Po pierwszym włączeniu telewizora wyszukiwanie akcesoriów zostanie przeprowadzone przed rozpoczęciem ustawień początkowych. W tym momencie należy sparować pilota z telewizorem.

Naciśnij i przytrzymaj przycisk **Source** na pilocie przez ok. pięć sekund, wskaźnik LED na pilocie zaświeci się. Następnie zwolnij przycisk **Source**, wskaźnik LED zacznie pulsować. Oznacza to, że pilot znajduje się w trybie parowania.

Odczekaj, aż telewizor wyszuka pilota. Wybierz nazwę pilota i naciśnij przycisk **OK**, gdy pojawi się na ekranie telewizora.

Po pomyślnym zakończeniu parowania wskaźnik LED na pilocie wyłączy się. Jeśli procedura parowania zakończy się niepowodzeniem, pilot przełączy się do trybu uśpienia po 30 sekundach.

Kreator ustawień początkowych

Uwaga: Aby zakończyć procedurę ustawień początkowych, postępuj zgodnie z instrukcjami wyświetlanymi na ekranie. Użyj przycisków kierunkowych i przycisku **OK** na pilocie, aby wybrać, ustawić, potwierdzić i kontynuować.

Po pierwszym włączeniu telewizora wyszukiwanie akcesoriów zostanie przeprowadzone przed rozpoczęciem ustawień początkowych. Aby sparować pilota (w zależności od modelu pilota) i inne akcesoria bezprzewodowe z telewizorem, postępuj zgodnie z instrukcjami wyświetlanymi na ekranie. Naciśnij przycisk **Back/Return**, aby zakończyć dodawanie akcesoriów i rozpocząć konfigurację.

1. Komunikat powitalny i wybór i języka Wyświetli się komunikat „**Welcome**” oraz opcje wyboru języka wymienione na ekranie. Wybierz żądany język z listy i naciśnij przycisk **OK**, aby kontynuować.

2. Szybka konfiguracja

Jeśli wcześniej nie podłączyłeś telewizora do internetu poprzez Ethernet, wyświetli się okno umożliwiające transfer sieci WLAN i konta Google z telefonu z systemem Android do telewizora. Zaznacz **Continue (kontynuuj)** i naciśnij przycisk **OK**, aby kontynuować. Postępuj zgodnie z instrukcjami wyświetlanymi na ekranie telewizora i telefonu, aby zakończyć procedurę.

Można również pominąć ten punkt wybierając opcję **Skip** (pomiń). Niektóre punkty można pominąć w zależności od ustawień przeprowadzony w tym punkcie.

Jeśli wcześniej podłączyłeś telewizor do internetu poprzez Ethernet, wyświetli się komunikat informujący o połączeniu. Możesz wybrać kontynuację połączenia przewodowego lub zmienić sieć. Zaznacz **Change network (zmień sieć)** i naciśnij przycisk **OK**, jeśli chcesz korzystać z połączenia bezprzewodowego zamiast przewodowego.

3. Połączenie sieciowe

Nastąpi automatyczne przejście do następnego punktu, jeśli w tym punkcie podłączysz telewizor do internetu poprzez Ethernet. Jeśli nie, dostępne sieci bezprzewodowe zostaną wyszukane i wyświetlone w kolejnym oknie. Wybierz sieć WLAN z listy i naciśnij przycisk **OK**, aby się połączyć. Jeśli sieć jest chroniona hasłem, wprowadź hasło za pomocą wirtualnej klawiatury. Wybierz opcję **Other network (inna sieć)** z listy, jeśli sieć, z którą chcesz się połączyć, posiada ukryty identyfikator SSID.

Jeśli w tym punkcie nie chcesz połączyć się z internetem, możesz go pominąć wybierając opcję **Skip** (pomiń). Możesz później połączyć się z internetem za pomocą opcji menu **Network & Internet (sieć i internet)** w menu **Settings (ustawienia)** w oknie głównym lub za pomocą menu **TV options** (opcje telewizora) w trybie TV na żywo.

Punkt zostanie pominięty, jeśli połączenia internetowe zostało ustanowione w poprzednim punkcie.

4. Logowanie na koncie Google

Po pomyślnym nawiązaniu połączenia w kolejnym oknie możesz zalogować się na koncie Google. Aby korzystać z usług Google, musisz zalogować się na koncie Google. Punkt zostanie pominięty, jeśli połączenia internetowe nie zostało ustanowione w poprzednim punkcie lub jeśli zalogowałeś się na koncie Google w punkcie „Szybka konfiguracja”.

Logując się uzyskasz dostęp do aplikacji z dostępem do filmów, muzyki i gier w sklepie Google Play; możesz otrzymywać spersonalizowane rekomendacje z aplikacji, np. YouTube; kupować lub wypożyczać najnowsze filmy i programy w Google Play Movies & TV; uzyskać dostęp do rozrywki i sterować mediami. Zaznacz opcję **Sign In (zaloguj)** i naciśnij przycisk **OK**, aby kontynuować. Dostępne są następujące opcje logowania:

• **Opcja „Use your phone or computer” (za pomocą telefonu lub komputera):** Możesz zalogować się w telefonie lub w komputerze za pomocą przeglądarki. Zaznacz opcję „Use your phone or computer” (za pomocą telefonu lub komputera) i naciśnij przycisk **OK**. Kod zostanie wyświetlony na ekranie telewizora. Upewnij się, że telefon lub komputer podłączony jest do tej samej sieci co telewizor. Otwórz podaną stronę internetową (androidtv.com/setup, postępuj zgodnie z instrukcjami wyświetlanymi na ekranie dla aktualnego adresu URL) w przeglądarce telefonu lub komputera i wprowadź kod widoczny na ekranie telewizora w odpowiednie pole wprowadzania kodu. Następnie postępuj zgodnie z instrukcjami wyświetlanymi na urządzeniu i zakończ procedurę.

• **Opcja „Use your remote” (za pomocą pilota):** Opcja umożliwiła zalogowanie na koncie Google poprzez wprowadzenie adresu e-mail lub numeru telefonu i hasła.

Jeśli w tym punkcie nie chcesz załogować się na koncie Google, możesz go pominąć wybierając opcję **Skip (pomiń)**.

5. Warunki korzystania z usługi

Następnie wyświetli się okno warunków korzystania z usługi. Kontynuując akceptujesz warunki korzystania z usługi Google, politykę prywatności Google oraz warunki korzystania z usługi Google Play. Zaznacz opcję **Accept (akceptuj)** i naciśnij przycisk **OK** na pilocie, aby zatwierdzić i kontynuować. W oknie można również wyświetlić **Terms of Service (warunki korzystania z usługi)**, **Privacy Policy (politykę prywatności)** oraz **Play Terms of Service (warunki korzystania z usługi Play)**. Wyświetlenie treści wymaga połączenia internetowego. Wyświetlił się komunikat z adresem strony internetowej, na której również można przeglądać te informacje w przypadku braku dostępu do internetu.

6. Lokalizacja

W kolejnym oknie możesz zezwolić lub zabronić aplikacjom Google i niezależnym producentów korzystania z informacji o lokalizacji telewizora. Wybierz **Yes (tak)**, aby zatwierdzić i naciśnij przycisk **OK**. Aby pominąć ten punkt bez zatwierdzenia, wybierz opcję **No (nie)** i kontynuuj naciskając przycisk **OK**. Możesz zmienić to ustawienie później korzystając z menu **Settings> Device Preferences>Location (ustawienia>preferencje urządzenia>lokalizacja)** w oknie głównym.

7. Pomóż ulepszyć system Android

Automatycznie wysyłaj do Google informacje diagnostyczne, np. raporty o awariach oraz dane dotyczące wykorzystania urządzenia i aplikacji. Powyższe informacje nie zostaną wykorzystane do identyfikacji użytkownika. Wybierz **Yes (tak)**, aby zatwierdzić i naciśnij przycisk **OK**. Aby pominąć ten punkt bez zatwierdzenia, wybierz opcję **No (nie)** i kontynuuj naciskając przycisk **OK**. Możesz zmienić to ustawienie później korzystając z menu **Settings> Device Preferences> Usage & Diagnostics (ustawienia>preferencje urządzenia>wykorzystanie i diagnostyka)** w oknie głównym.

Informacje o usługach Google i niektórych funkcjach telewizora zostaną wyświetlone w następnej kolejności. Możesz włączyć osobiste wyniki dla asystenta, wybierając odpowiednią opcję, jeśli zostaniesz poproszony. Naciśnij kolejno przycisk **OK**, aby kontynuować.

8. Kraj

W następnym punkcie wybierz **Country (kraj)** z listy i naciśnij przycisk **OK**, aby kontynuować.

9. Hasło

W tym punkcie, w zależności od kraju wybranego w poprzednim punkcie, możesz zostać poproszony o określenie hasła (kodu PIN). Naciśnij przycisk **OK**, aby kontynuować. Wybrany kodem PIN nie może być 0000. Kod PIN będzie wymagany w celu uzyskania dostępu do niektórych menu, treści lub do odblokowania zablokowanych kanałów, źródeł sygnału itp. Należy go wprowadzić, jeśli zostaniesz poproszony o podanie kodu PIN podczas obsługi menu.

10. Wybierz tryb pracy telewizora

W kolejnym punkcie ustawień początkowych możesz ustawić tryb pracy telewizora na **Home (dom)** lub **Store (sklep)**. Opcja **Store (sklep)** spowoduje skonfigurowanie ustawień telewizora do działania w warunkach sklepu. Opcja przeznaczona wyłącznie do wykorzystania w sklepie. W przypadku użytku domowego zalecany jest wybór opcji **Home (dom)**.

11. Wbudowana funkcja Chromecast jest zawsze dostępna

Wybierz preferencje dotyczące dostępności funkcji Chromecast. W przypadku ustawienia opcji **On (wł.)** telewizor zostanie wykryty jako urządzenie Google Cast, co umożliwi asystentowi głosowemu Google i innym usługom włączanie telewizora w celu reagowania na polecenia Cast, nawet jeśli telewizor znajduje się w trybie czuwania, a ekran jest wyłączony.

12. Tryb tunera

Uwaga: Jeśli nie chcesz przeprowadzać strojenia tunera, wybierz jedną z dostępnych opcji. Możesz pominąć strojenie na późniejszym etapie kreatora instalacji. Jeśli pominiessz ten punkt, możesz później przeprowadzić wyszukiwanie kanałów korzystając z powiązanych opcji menu **Channels (kanały)**.

Następnym punktem jest wybór trybu tunera. Wybierz preferencje tunera, aby zainstalować kanały dla funkcji TV na żywo. Dostępne opcje to **Antenna (antena)**, **Cable (telewizja kablowa)** i **Satellite (telewizja satelitarna)**. Zaznacz opcję odpowiadającą danemu miejscu eksploatacji telewizora i naciśnij przycisk **OK** lub **prawy** przycisk kierunkowy, aby kontynuować. Antena

Jeśli wybierzesz opcję **Antenna (antena)**, telewizor wyszuka programy cyfrowej telewizji naziemnej i analogowe. W następnym oknie zaznacz opcję **Scan (wyszukiwanie)** i naciśnij przycisk **OK**, aby rozpocząć wyszukiwanie, albo wybierz opcję **Skip Scan (pomiń wyszukiwanie)**, aby kontynuować bez wyszukiwania. Telewizja kablowa

Jeśli wybierzesz opcję **Cable (telewizja kablowa)**, telewizor wyszuka programy cyfrowej telewizji kablowej i analogowe. Ewentualne dostępne opcje operatora zostaną wyświetlone w oknie **Select Operator (wybór operatora)**. W przeciwnym razie ten punkt zostanie pominięty. Możesz wybrać tylko jednego operatora z listy. Zaznacz żądanego operatora i naciśnij przycisk **OK** lub **prawy** przycisk kierunkowy, aby kontynuować. W następnym oknie zaznacz opcję **Scan (wyszukiwanie)**, aby rozpocząć wyszukiwanie, albo wybierz opcję **Skip Scan (pomiń wyszukiwanie)**, aby kontynuować bez wyszukiwania. W przypadku wyboru opcji **Scan (wyszukiwanie)** zostanie wyświetlone okno konfiguracji. Opcje **Scan Mode (tryb wyszukiwania)**, **Frequency(KHz)** (częstotliwość, kHz), **Modulation (modulacja)**, **Symbol Rate(Ksym/s)** (ilość symboli, Ksym/s), **Network ID (nr identyfikacyjny sieci)** mogą wymagać ustawienia. Aby przeprowadzić pełne wyszukiwanie, ustaw **Scan Mode (tryb wyszukiwania)** na **Full/Advance (pełne/zaawansowane)**, jeśli dostępne. W zależności od wybranego operatora i/lub **Scan Mode (tryb wyszukiwania)** niektóre opcje mogą nie być dostępne do ustawienia.

Po zakończeniu ustawiania dostępnych opcji naciśnij **prawy** przycisk kierunkowy, aby kontynuować. Telewizor rozpocznie wyszukiwanie dostępnych programów.

Satelita

W przypadku wyboru opcji **Satellite (telewizja satelitarna)** wyświetli się okno **Satellite Type (typ satelity)**. Dostępne opcje to **Preferred Satellite (preferowany satelita)** i **General Satellite (satelita ogólny)**. Wybierz jedną z opcji i naciśnij przycisk **OK**, aby kontynuować.

Uwaga: Opcje **Preferred Satellite (preferowany satelita)** i **General Satellite (satelita ogólny)** mogą być niedostępne w zależności od wybranego kraju. W takim przypadku wyświetli się okno **DVBS Configuration Setting (ustawienie konfiguracji DVBS)** po ustawieniu trybu tunera na **Satellite (telewizja satelitarna)**.

W przypadku wyboru opcji **Preferred Satellite (preferowany satelita)** wyświetli się okno **Select Operator (wybór operatora)**. Możesz wybrać tylko jednego operatora z listy.

Zaznacz żądanego operatora i naciśnij przycisk **OK** lub **prawy** przycisk kierunkowy, aby kontynuować. Niektóre z poniższych opcji mogą być wcześniej ustawione w zależności od wybranego w tym punkcie operatora. Przed kontynuowaniem sprawdź parametry i wyreguluj je, jeśli to konieczne.

Następnie wyświetli się okno **DVBS Configuration Setting (ustawienie konfiguracji DVBS)**. Najpierw należy ustawić opcję **Antenna type (typ anteny) (*)**. Dostępne opcje to **Universal (uniwersalna)**, **Single Cable (pojedynczy przewód)** oraz **Jess Singlecable (pojedynczy przewód Jess)**. Ustaw opcję **Antenna Type (typ anteny)** na **Universal (uniwersalna)** dla systemów satelitarnych **Direct** i **DiSEqC**. Jeśli ustawisz typ anteny na **Universal (uniwersalna)**, naciśnij **prawy** przycisk kierunkowy, aby przejść do następnego punktu. W przypadku ustawienia typu anteny na **Single Cable (pojedynczy przewód)** lub **Jess Singlecable (pojedynczy przewód Jess)** dostępne są trzy dodatkowe opcje w oknie **DVBS Configuration Setting (ustawienie konfiguracji DVBS)**: **Tuner**, **Band frequency (pasmo częstotliwości)** i **User Defined (określony przez użytkownika)**. Opcja **User Defined (określony przez użytkownika)** będzie dostępna, jeśli opcja **Band frequency (pasmo częstotliwości)** zostanie ustawiona na **User Defined (określony przez użytkownika)**. Ustaw powyższe opcje, jeśli są dostępne, a następnie naciśnij **prawy** przycisk kierunkowy, aby kontynuować.

(*) Ta opcja może posiadać nazwę **Satellite type (typ satelity)** w zależności od wybranego kraju.

Po skonfigurowaniu parametrów w oknie **DVBS Configuration Setting (ustawienie konfiguracji DVBS)** zgodnie z miejscem eksploatacji telewizora może wyświetlić się okno **Select Satellite (wybór satelity)**. Możesz skonfigurować różne satelity w zależności od wybranego typu anteny i operatora w poprzednich punktach. Zaznacz żądaną opcję satelity i naciśnij przycisk **OK**, aby ustawić parametry (*). **Satellite Status (status satelity)** pierwszego satelity zostanie ustawiony na **On (wł.)**. Aby skonfigurować inne ustawienia satelity i umożliwić wyszukiwanie, tę opcję należy najpierw ustawić na **On (wł.)**. Naciśnij przycisk **Back** i wybierz kolejnego satelity, którego chcesz ustawić. Po zakończeniu zmian konfiguracji naciśnij **prawy** przycisk kierunkowy, aby kontynuować. (*) W przypadku systemu satelitarnego **Direct** opcję **DiSEqC Set** należy ustawić na **DiSEqC A**.

Następnie wyświetli się okno **Channel Scan** (wyszukiwanie kanałów). Wybierz opcję **Scan** (wyszukiwanie) i naciśnij przycisk **OK** lub **prawy** przycisk kierunkowy, aby kontynuować konfigurację wyszukiwania. Wybierz opcję **Skip Scan** (pomiń wyszukiwanie), aby kontynuować bez przeprowadzenia wyszukiwania i zakończyć ustawienia początkowe.

Następnie wyświetli się okno **DVBS Scan Configure** (konfiguracja wyszukiwania DVBS), jeśli została wybrana opcja **Scan** (wyszukiwanie). Dostępne opcje to: **Scan Mode (tryb wyszukiwania)** i **Channels (kanały)**. Możesz wybrać przeprowadzenie pełnego wyszukiwania lub wyszukiwania sieciowego. Odpowiednio ustaw **Scan Mode (tryb wyszukiwania)**. Jeśli zamierzasz przeprowadzić wyszukiwanie sieciowe, upewnij się, że odpowiednio ustawiłeś parametry **Frequency (częstotliwość)**, **Symbol Rate (Ksym/s)** (ilość symboli, **Ksym/s**) i **Polarization (polaryzacja)** opcji **Transponder** w oknie **Select Satellite (wybór satelity)**. Zmiana ustawienia **Scan mode (tryb wyszukiwania)** może być niemożliwa w zależności od poprzednich wyborów. Jeśli opcja **Channels (kanały)** jest ustawiona na **Free (bezpłatne)**, szyfrowane kanały nie zostaną zainstalowane.

Dostępne mogą być również dodatkowe opcje w zależności od wybranego operatora, skonfiguruj te ustawienia zgodnie z własnymi preferencjami. Po przeprowadzeniu ustawień dostępnych opcji naciśnij **prawy** przycisk kierunkowy, aby rozpocząć wyszukiwanie, jeśli zaznaczona jest opcja **Scan Mode (tryb wyszukiwania)** lub **Channels (kanały)**. Podczas wyszukiwania możesz nacisnąć przycisk **Back**, aby anulować wyszukiwanie. Wyszukane kanały zostaną zapisane na liście kanałów. Po zakończeniu ustawień początkowych wyświetli się komunikat „**Complete**” (**zakończono**). Naciśnij przycisk **OK**, aby zakończyć konfigurację.

Zrzucając się odpowiedzialności wyświetli się na ekranie. Używając przycisków kierunkowych góra/dół można przeczytać cały tekst. Zaznacz **Accept (akceptuj)** i naciśnij przycisk **OK**, aby kontynuować.

Wyświetli się okno główne. Można zaznaczyć aplikację **Live TV (TV na żywo)** i nacisnąć przycisk **OK**, aby przełączyć się do trybu TV na żywo i oglądać kanały telewizyjne.

Okno główne

Aby korzystać z zalet telewizora z systemem Android, telewizor należy podłączyć do internetu. Podłącz telewizor do sieci domowej z szybkim połączeniem internetowym. Możesz podłączyć telewizor bezprzewodowo lub przewodowo do modemu/routera. Szczegółowe informacje na temat podłączenia telewizora do internetu można znaleźć w sekcjach **Sieć i internet** oraz **Podłączenie do internetu**.

Menu główne stanowi centrum telewizora. Naciśnij przycisk **Home**, aby wyświetlić okno główne. W menu głównym można uruchomić dowolną aplikację, przełączyć kanał telewizyjny, oglądać filmy lub przełączyć się na podłączone urządzenie. W zależności od konfiguracji telewizora i wybranego kraju w ustawieniach początkowych menu główne może zawierać różne elementy.

Dostępne opcje okna głównego są ustawione w wierszach. Do poruszania się po opcjach okna głównego wykorzystaj przyciski kierunkowe na pilocie. Mogą być dostępne aplikacje, YouTube, Google Play Movies & TV, Google Play Music i Google Play, powiązane wiersze i wiersze zainstalowanych aplikacji. Wybierz wiersz, a następnie zaznacz żądany element w wierszu. Naciśnij przycisk **OK**, aby dokonać wyboru lub przejść do menu podrzędnego.

W lewym górnym narożniku okna znajdują się narzędzia wyszukiwania. Aby rozpocząć wyszukiwanie możesz wpisać słowo za pomocą wirtualnej klawiatury lub wypróbować opcję wyszukiwania głosowego, jeśli pilot posiada wbudowany mikrofon. Zaznacz żądaną opcję i naciśnij przycisk **OK**, aby kontynuować.

W prawym górnym narożniku okna znajdują się opcje **Notifications (powiadomienia)**, **Inputs (źródła sygnału)**, **Networks & Internet (sieć i internet)** (oznaczone jako **Connected (podłączone)** lub **Not Connected (niepodłączone)** zgodnie z aktualnym stanem **połączenia**) i zostanie wyświetlona aktualna godzina. Możesz skonfigurować własne preferencje daty i godziny korzystając z opcji menu **Date & time (data i godzina)** w menu **Settings>Device Preferences (ustawienia>preferencje urządzenia)**.

Pierwszy wiersz to wiersz **Apps** (aplikacje). **Aplikacje Live TV (TV na żywo)** i **Multi Media Player (odtwarzacz multimedialny)** będą dostępne wraz z innymi aplikacjami. Zaznacz opcję **Live TV (TV na żywo)** i naciśnij przycisk **OK**, aby przełączyć się do trybu TV na żywo. Jeśli źródło sygnału zostało wcześniej ustawione na opcję inną niż **TV**, naciśnij przycisk **Source** i ustaw opcję **TV**, aby oglądać kanały telewizyjne na żywo. Zaznacz opcję **Multi Media Player (odtwarzacz multimedialny)** i naciśnij przycisk **OK**, aby przeglądać podłączone pamięci USB lub serwery multimedialne i odtwarzać/wyświetlać zainstalowane materiały multimedialne w telewizorze. Pliki audio można odtwarzać przez głośniki telewizora lub system głośników podłączony do telewizora. Możesz skonfigurować preferencje wyjścia dźwięku ustawiając opcję **Speaker (głośnik)** w menu **Settings>Device Preferences>Sound** (ustawienia>preferencje urządzenia>dźwięk).

Zawartość menu trybu TV na żywo

Najpierw przełącz telewizor do trybu TV na żywo, a następnie naciśnij przycisk **Menu** na pilocie, aby wyświetlić opcje menu TV na żywo. Aby przełączyć się do trybu TV na żywo, możesz naciśnąć przycisk **Exit** lub zaznaczyć aplikację **TV na żywo** w wierszu **Apps** (aplikacje) i naciśnąć przycisk **OK** w oknie głównym.

Channels (kanały)

Add to My Favorites (dodaj do ulubionych): Dodaj aktualnie oglądany kanał do poprzednio wybranej listy ulubionych.

Program Guide (przewodnik telewizyjny): Otwórz elektroniczny przewodnik telewizyjny. Szczegółowe informacje można znaleźć w sekcji **Programme Guide** (przewodnik telewizyjny).

New Channels Available (dostępne nowe kanały): Rozpocznij wyszukiwanie nowych kanałów. Wybierz aplikację źródła kanału lub tuner. Następnie przeprowadź ustawienia zgodnie z miejscem eksploatacji telewizora i preferencjami, jeśli to konieczne. Możesz skorzystać z opcji menu **Channel (kanał)** do wyszukiwania kanałów telewizyjnych. Więcej informacji można znaleźć w sekcji **Channel (kanał)**. Po zakończeniu zaznacz opcję **Done (gotowe)** i naciśnij przycisk **OK**.

TV Options (opcje telewizora)

Source (źródło sygnału): Wyświetl listę źródeł sygnałów. Wybierz żądane źródło i naciśnij przycisk **OK**, aby przełączyć telewizor na wybrane źródło sygnału.

Picture Mode (tryb obrazu): Ustaw tryb obrazu zgodnie ze swoimi preferencjami lub wymaganiami. Tryb obrazu można ustawić na jedną z następujących opcji: **User (tryb użytkownika)**, **Standard (standardowy)**, **Vivid (wyraźny)**, **Sport**, **Movie (film)** i **Game (gra)**. Można wykorzystać tryb użytkownika do tworzenia ustawień dostosowanych do indywidualnych potrzeb. Przejdź do **Settings>Device Preferences>Picture (ustawienia>preferencje urządzenia>obraz)**, aby uzyskać szczegółowe opcje ustawień.

Display Mode (tryb wyświetlania obrazu): Ustaw proporcje obrazu. Wybierz jedną z predefiniowanych opcji zgodnie z preferencjami.

Speakers (głośniki): Aby emitować dźwięk telewizora z podłączonego kompatybilnego urządzenia audio, ustaw na **External Audio System (zewnętrzny system audio)**. Ustaw na **TV Speakers (głośniki telewizora)**, aby wykorzystać głośniki telewizora do emitowania dźwięku.

Power (zasilanie)

Sleep Timer (wyłącznik czasowy): Określ czas bezczynności, po którym telewizor zostanie automatycznie przelączony do trybu uśpienia.

Picture off (obraz wyłączony): Wybierz tę opcję i naciśnij przycisk **OK**, aby wyłączyć ekran. Naciśnij dowolny przycisk na pilocie lub na telewizorze, aby ponownie włączyć ekran. Pamiętaj, że nie można wyłączyć ekranu za pomocą przycisków **Volume +/-**, **Mute** i **Standby**. Powyższe przyciski będą działać normalnie.

Switch off timer (wyłączenie urządzenia o ustawionej godzinie): Określ czas, po którym telewizor zostanie automatycznie wyłączony. Ustaw tę opcję na **Off (wyl.)**, aby wyłączyć funkcję.

No Signal Auto Power Off (automatyczne wyłączenie przy braku sygnału): Ustaw zachowanie telewizora, jeśli nie odbiera sygnału z aktualnie ustawionego źródła sygnału. Określ czas, po którym telewizor zostanie wyłączony lub ustaw tę opcję na **Off (wyl.)**, aby wyłączyć funkcję.

CI Card (karta CI): Wyświetl dostępne opcje menu używanej karty CI. Element może nie być dostępny w zależności od ustawienia źródła sygnału.

Advanced Options (opcje zaawansowane)

Audio Language (język ścieżki dźwiękowej): Ustaw preferowany język ścieżki dźwiękowej. Element może nie być dostępny w zależności od ustawienia źródła sygnału.

Blue Mute (niebieskie tło): Włącz lub wyłącz funkcję zgodnie z preferencjami. Po włączeniu funkcji na ekranie wyświetli się niebieskie tło w przypadku braku sygnału.

Default Channel (kanał domyślny): Ustaw domyślny kanał, który będzie wyświetlany po włączeniu zasilania telewizora. Po ustawieniu opcji **Select Mode (wybór trybu)** na **User Select (wybór użytkownika)** będzie dostępna opcja **Show Channels** (wyświetl kanały). Zaznacz opcję i naciśnij przycisk **OK**, aby wyświetlić listę kanałów. Zaznacz kanał i naciśnij przycisk **OK**, aby dokonać wyboru. Wybrany kanał zostanie wyświetlony za każdym razem po ponownym włączeniu telewizora przelączonego do trybu **Quick Standby**. W przypadku ustawienia opcji **Select Mode (wybór trybu)** na **Last Status (ostatni stan)** zostanie wyświetlony ostatnio oglądany kanał.

Interaction Channel (kanał interaktywny): Włącz lub wyłącz funkcję Interaction Channel (kanał interaktywny).

MHEG PIN Protection (ochrona systemu MHEG kodem PIN): Włącz lub wyłącz funkcję ochrony systemu MHEG kodem PIN. Ustawienie uaktywnia lub blokuje dostęp do niektórych aplikacji MHEG. Zablokowane aplikacje można uaktywnić wprowadzając właściwy kod PIN.

HBBTV Settings (ustawienia HBBTV)

HBBTV Support (obsługa serwisu HBBTV): Włącz lub wyłącz funkcję HBBTV.

Do Not Track (nie śledzić): Ustaw preferencje dotyczące śledzenia serwisów HBBTV.

Cookie Settings (ustawienia plików cookies): Ustaw preferencje dotyczące plików cookies dla serwisów HBBTV.

Persistent Storage (pamięć trwała): Włącz lub wyłącz funkcję Persistent Storage (pamięć trwała). W przypadku ustawienia na **On (wł.)**, pliki cookies zostaną zapisane z datą wygaśnięcia w pamięci trwałej telewizora.

Block Tracking Sites (blokuj witryny śledzące): Włącz lub wyłącz funkcję Block Tracking Sites (blokuj witryny śledzące).

Device ID (nr identyfikacyjny urządzenia): Włącz lub

wyłącz funkcję wyświetlania nr identyfikacyjny urządzenia. **Reset Device ID (zresetuj nr identyfikacyjny urządzenia):** Zresetuj nr identyfikacyjny urządzenia dla serwisów HBBTV. Wyświetli się okno dialogowe z prośbą o potwierdzenie. Naciśnij przycisk **OK**, aby kontynuować, albo przycisk **Back**, aby anulować.

Subtitle (napisy dialogowe)

Subtitle Tracks (ścieżki napisów dialogowych): Ustaw preferencje ścieżki napisów dialogowych, jeśli dostępne.

Analogue Subtitle (analogowe napisy dialogowe): Ustaw opcję na **Off (wyl.)**, **On (wł.)** lub **Mute (wyciszenie)**. W przypadku wyboru opcji **Mute (wyciszenie)** analogowe napisy dialogowe wyświetlane są na ekranie, ale głośniki zostaną wyciszzone.

Digital Subtitle Language (język cyfrowych napisów dialogowych): Ustaw jedną z wymienionych opcji języka jako pierwszy preferowany język cyfrowych napisów dialogowych.

2nd Digital Subtitle Language (drugi język cyfrowych napisów dialogowych): Ustaw jedną z wymienionych opcji języka jako drugi preferowany język cyfrowych napisów dialogowych. Jeśli wybrany język nie jest dostępny w opcjach **języka cyfrowych napisów dialogowych**, napisy dialogowe będą wyświetlane w tym języku.

Subtitle Type (typ napisów dialogowych): Ustaw opcję na **Normal (normalny słuch)** lub **Hearing Impaired (osoba niedosłysząca)**. W przypadku ustawienie opcji **Hearing Impaired (osoba niedosłysząca)**

Wybór opcji **Hearing Impaired (osoba niedosłysząca)** zapewnia obsługę napisów dialogowych dla osób niedosłyszących i niedosłyszących z dodatkowymi opisami.

Teletext (teletekst)

Digital Teletext Language (język teletekstu cyfrowego): Ustaw język teletekstu dla programów telewizyj cyfrowej.

Decoding Page Language (język stron kodowych): Ustaw język stron kodowych dla wyświetlania teletekstu.

BISS Key (klucz BISS): Wyświetli się komunikat „**Click To Add Biss Key**” (kliknij, aby dodać klucz BISS). Naciśnij przycisk **OK**, aby dodać klucz BISS. **Parametry Frequency (częstotliwość), Symbol Rate (KSym/s) (ilość symboli, Ksym/s), Polarization (polaryzacja), Program ID (nr identyfikacyjny programu) i CW Key (klucz CW)** będą dostępne do ustawienia. Po przeprowadzeniu ustawień zaznacz opcję **Save Key (zapisz klucz)** i naciśnij przycisk **OK**, aby zapisać i dodać klucz BISS. Opcja nie będzie dostępna, jeśli opcja **Channel Installation Mode (tryb instalacji kanałów)** w menu **Settings>Channel (ustawienia>kanał)** nie zostanie ustawiona na **Preferred Satellite (preferowany satelita), General Satellite (satelita ogólny)** lub **Satellite (telewizja satelitarna)**. Dostępne opcje różnią się w zależności od kraju wybranego podczas przeprowadzania ustawień początkowych.

Auto Sleep (automatyczne uruchomienie wyłącznika czasowego): Określ czas bezczynności, w którym telewizor zostanie automatycznie przełączony do trybu uśpienia. **Dostępne są opcje: 4 Hours (4 godz.), 6 Hours (6 godz.) i 8 Hours (8 godz.)**. Ustaw opcję na **Never (nigdy)**, aby nie wyłączać telewizora.

System Information (informacje o systemie): Wyświetl szczegółowe informacje o systemie dotyczące aktualnego kanału, np. **Signal Level (poziom sygnał), Signal Quality (jakość sygnału), Frequency (częstotliwość)** itp.

Version Info (informacje o wersji): Wyświetl informacje o systemie, np. **Model Name (nazwa modelu), Version (wersja) i Serial Number (numer seryjny)**.

Settings (ustawienia): Szczegółowe informacje można znaleźć w sekcji **Settings (ustawienia)**.

Record (nagrywanie)

Record List (lista nagrań): Nagrania zostaną wyświetlone, jeśli są dostępne. Zaznacz wybrane nagranie i naciśnij **żółty** przycisk, aby usunąć; albo naciśnij **niebieski** przycisk, aby wyświetlić szczegółowe informacje. Można wykorzystywać przyciski czerwony i zielony do przewijania strony w górę lub w dół.

Device Info (informacje o urządzeniu): Podłączone pamięci USB zostaną wyświetlone. Zaznacz wybraną pamięć i naciśnij przycisk **OK**, aby wyświetlić dostępne opcje.

Set TimeShift (ustaw funkcję pauzy na żywo): Zaznacz wybraną pamięć USB lub partycję na niej, aby nagrywać z wykorzystaniem funkcji pauzy na żywo.

Set PVR (ustaw PVR): Zaznacz wybraną pamięć USB lub partycję na niej, aby nagrywać z wykorzystaniem funkcji PVR.

Format (formatowanie): Sformatuj wybraną pamięć USB. Więcej informacji można znaleźć w sekcji **USB Recording (nagrywanie do pamięci USB)**.

Speed Test (test prędkości): Rozpocznij test prędkości podłączonej pamięci USB. Po zakończeniu zostaną wyświetlone wyniki testu.

Schedule List (lista harmonogramów): Dodaj przypomnienia lub timery nagrywania za pomocą menu **Schedule List (lista harmonogramów)**.

Time Shift Mode (funkcja pauzy na żywo): Włącz lub wyłącz nagrywanie z wykorzystaniem funkcji pauzy na żywo. Więcej informacji można znaleźć w sekcji **USB Recording (nagrywanie do pamięci USB)**.

Settings (ustawienia)

Możesz uzyskać dostęp do menu **Settings (ustawienia)** w oknie głównym lub za pomocą menu opcji telewizora w trybie **TV** na żywo.

Network & Internet (sieć i internet)

Można skonfigurować ustawienia sieci telewizora za pomocą opcji w tym menu. Możesz również zaznaczyć ikonę **Connected/Not Connected** (połączenie/ brak połączenia) w oknie głównym i nacisnąć przycisk **OK**, aby uzyskać dostęp do tego menu.

Wi-Fi: Włącz lub wyłącz bezprzewodową sieć LAN (WLAN).

Available networks (dostępne sieci)

Po włączeniu funkcji WLAN zostaną wyświetlone dostępne sieci bezprzewodowe. Zaznacz opcję **See all (wyświetl wszystkie)** i naciśnij przycisk **OK**, aby wyświetlić wszystkie sieci. Wybierz jedną z sieci i naciśnij przycisk **OK**, aby się połączyć. Możesz zostać poproszony o wprowadzenie hasła, aby połączyć się z wybraną siecią, jeśli dana sieć jest chroniona hasłem. Ponadto istnieje możliwość dodania nowych sieci za pomocą powiązanych opcji.

Other options (inne opcje)

Add new network (dodaj nową sieć): Dodaj sieci z ukrytymi identyfikatorami SSID.

Scanning always available (wyszukiwanie zawsze dostępne): Możesz zezwolić usłudze lokalizacji i innym aplikacjom na wyszukiwanie sieci, nawet jeśli funkcja WLAN jest wyłączona. Naciśnij przycisk **OK**, aby włączyć lub wyłączyć funkcję.

Wow: Włącz lub wyłącz funkcję Wake On WLAN (włączanie urządzenia poprzez sieć WLAN). Funkcja umożliwia włączenie lub wybudzenie telewizora poprzez sieć.

Wol: Włącz lub wyłącz funkcję Wake On LAN (włączanie urządzenia poprzez sieć LAN). Funkcja umożliwia włączenie lub wybudzenie telewizora poprzez sieć bezprzewodową

Ethernet

Connected/Not connected (połączenie/brak połączenia): Wyświetla stan połączenia internetowego poprzez adresy Ethernet, IP i MAC.

Proxy settings (ustawienia serwera proxy): Ustaw ręcznie serwer proxy HTTP dla przeglądarki. Z tego serwera proxy nie mogą korzystać inne aplikacje.

IP Settings (ustawienia adresu IP): Skonfiguruj ustawienia adresu IP telewizora.

Channel (kanał)

Channels (kanały)

Opcje tego menu mogą ulec zmianie lub stać się nieaktywne w zależności od wybranego **Channel Installation Mode (tryb instalacji kanałów)**.

Channel Installation Mode – Antenna (tryb instalacji kanałów – antena)

Channel Scan (wyszukiwanie kanałów): Rozpocznij wyszukiwanie kanałów analogowych i cyfrowych. Możesz nacisnąć przycisk **Back**, aby anulować wyszukiwanie. Wyszukane kanały zostaną zapisane na liście kanałów.

Update Scan (wyszukiwanie aktualizacji): Wyszukiwanie aktualizacji. Poprzednio dodane kanały nie zostaną usunięte, ale wszystkie nowo wyszukane kanały zostaną zapisane na liście kanałów.

Analog Manual Scan (ręczne wyszukiwanie kanałów analogowych): Rozpocznij ręczne wyszukiwanie kanałów analogowych. Wprowadź **Start Frequency (częstotliwość początkową)**, a następnie wybierz opcję **Scan Up (wyszukiwanie w górę)** lub **Scan Down (wyszukiwanie w dół)**. Po wyszukaniu kanału wyszukiwanie zostanie zakończzone, a wyszukiwany kanał zapisany na liście kanałów.

Single RF Scan (pojedyncze wyszukiwanie RF): Wybierz opcję **RF Channel (kanał RF)** za pomocą prawego/lewego przycisku kierunkowego. **Poziom sygnał i jakość sygnału** wybranego kanału zostaną wyświetlone. Naciśnij przycisk **OK**, aby rozpocząć wyszukiwanie wybranego kanału RF. Wyszukane kanały zostaną zapisane na liście kanałów.

Manual Service Update (ręczna aktualizacja usług): Rozpocznij ręczną aktualizację usług.

LCN (logiczny numer kanału): Ustaw preferencje LCN. LCN (Logical Channel Number) to system logicznych numerów kanałów, który porządkuje dostępne programy telewizyjne zgodnie z rozpoznawalną kolejnością numerów kanałów (jeśli dostępna).

Channel Scan Type (typ wyszukiwania kanałów): Ustaw preferencje typu wyszukiwania kanałów. **Channel Store Type (typ zapisywania kanałów):** Ustaw preferencje typu zapisywania kanałów. **Favorite Network Select (wybór ulubionej sieci):** Wybierz ulubioną sieć. Ta opcja menu będzie aktywna, jeśli dostępnych jest więcej niż jedna sieć.

Channel Skip (pomiń kanał): Ustaw kanały, które zostaną pominięte podczas przełączania kanałów za pomocą przycisków **Programme +/-** na pilocie. Zaznacz żądany(e) kanał(y) na liście i naciśnij przycisk **OK**, aby wybrać/odznaczyć.

Channel Sort (sortuj kanały): Zmień pozycje dwóch wybranych kanałów na liście. Zaznacz żądane kanały na liście i naciśnij przycisk **OK**, aby wybrać. Po wyborze drugiego kanału jego pozycja zostanie zmieniona z pozycją pierwszego wybranego kanału.

Channel Move (przenies kanał): Przenieś kanał na pozycję innego kanału. Zaznacz kanał, który chcesz przenieść i naciśnij przycisk **OK**, aby wybrać. Następnie przeprowadź to samo dla drugiego kanału. Po wyborze drugiego kanału pierwszy wybrany kanał zostanie przeniesiony na pozycję tego kanału.

Channel Edit (edytuj kanał): Edytuj kanały z listy kanałów. Edytuj nazwę i numer wybranego kanału i wyświetl informacje powiązane z danym kanałem: **nazwa sieci, częstotliwość, system kolorów i system dźwięku**, jeśli są dostępne. W zależności od kanału inne opcje mogą również być edytowalne. Możesz nacisnąć **niebieski** przycisk, aby usunąć zaznaczony kanał.

Analog Channel Fine-tune (strojenie precyzyjne kanałów analogowych): Precyzyjne strojenie kanałów analogowych. Wyświetli się lista dostępnych kanałów analogowych. Wybierz jeden żądany kanał z listy i naciśnij przycisk **OK**. Następnie zmień częstotliwość kanału naciskając lewy/prawy przycisk kierunkowy. Naciśnij przycisk **OK**, aby zapisać nową częstotliwość danego kanału. Naciśnij przycisk **Back**, aby anulować. Element może nie być widoczny w zależności od tego, czy ostatnio oglądany kanał był analogowy.

Clear Channel List (wyczyść listę kanałów): Usuń wszystkie kanały zapisane na liście kanałów wybranego trybu instalacji kanałów. Wyświetli się okno dialogowe z prośbą o potwierdzenie. Zaznacz **OK** i naciśnij przycisk **OK**, aby kontynuować. Zaznacz opcję **Cancel (anuluj)** i naciśnij przycisk **OK**, aby anulować.

Channel Installation Mode – Cable (tryb instalacji kanałów – telewizja kablowa)

Channel Scan (wyszukiwanie kanałów):

Rozpocznij wyszukiwanie kanałów analogowych i cyfrowych telewizji kablowej. Zostaną wyświetlone opcje operatora, jeśli są dostępne. Wybierz żądane operatora i naciśnij przycisk **OK**.

Mogą być dostępne następujące opcje: Scan Mode (tryb wyszukiwania), Channel Scan Type (typ wyszukiwania kanałów), Frequency (częstotliwość) i Network ID (nr identyfikacyjny sieci). Dostępne opcje zależą od wybranego operatora i trybu wyszukiwania. Ustaw opcję **Scan Mode (tryb wyszukiwania)** na **Full (pełne)**, jeśli nie wiesz w jaki sposób ustawić inne opcje. Zaznacz opcję **Scan (wyszukiwanie)** i naciśnij przycisk **OK**, aby rozpocząć wyszukiwanie. Możesz nacisnąć przycisk **Back**, aby anulować wyszukiwanie. Wyszukane kanały zostaną zapisane na liście kanałów.

Single RF Scan (pojedyncze wyszukiwanie RF): Wprowadź **wartość częstotliwości. Poziom sygnał i jakość sygnału** wybranej częstotliwości zostaną wyświetlone. Zaznacz opcję **Scan (wyszukiwanie)** i naciśnij przycisk **OK**, aby rozpocząć wyszukiwanie. Wyszukane kanały zostaną zapisane na liście kanałów.

LCN (logiczny numer kanału): Ustaw preferencje LCN. LCN (Logical Channel Number) to system logicznych numerów kanałów, który porządkuje dostępne programy telewizyjne zgodnie z rozpoznawalną kolejnością numerów kanałów (jeśli dostępna).

Channel Scan Type (typ wyszukiwania kanałów): Ustaw preferencje typu wyszukiwania kanałów. **Channel Store Type (typ zapisywania kanałów):** Ustaw preferencje typu zapisywania kanałów. **Favorite Network Select (wybór ulubionej sieci):** Wybierz ulubioną sieć. Ta opcja menu będzie aktywna, jeśli dostępnych jest więcej niż jedna sieć.

Channel Skip (pomiń kanał): Ustaw kanały, które zostaną pominięte podczas przełączania kanałów za pomocą przycisków **Programme +/-** na pilocie. Zaznacz żądany(e) kanał(y) na liście i naciśnij przycisk **OK**, aby wybrać/odznaczyć.

Channel Sort (sortuj kanały): Zmień pozycje dwóch wybranych kanałów na liście. Zaznacz żądane kanały na liście i naciśnij przycisk **OK**, aby wybrać. Po wyborze drugiego kanału jego pozycja zostanie zmieniona z pozycją pierwszego wybranego kanału.

Channel Move (przenieś kanał): Przenieś kanał na pozycję innego kanału. Zaznacz kanał, który chcesz przenieść i naciśnij przycisk **OK**, aby wybrać. Następnie przeprowadź to samo dla drugiego kanału. Po wyborze drugiego kanału pierwszy wybrany kanał zostanie przeniesiony na pozycję tego kanału.

Channel Edit (edytuj kanał): Edytuj kanały z listy kanałów. Edytuj nazwę i numer wybranego kanału i wyświetl informacje powiązane z danym kanałem: **nazwa sieci, częstotliwość, system kolorów i system dźwięku, modulacja i ilość symboli**. W zależności od kanału inne opcje mogą również być edytowalne. Możesz nacisnąć **niebieski** przycisk, aby usunąć zaznaczony kanał.

Analog Channel Fine-tune (strojenie precyzyjne kanałów analogowych): Precyzyjne strojenie kanałów analogowych. Wyświetli się lista dostępnych kanałów analogowych. Wybierz jeden żądany kanał z listy i naciśnij przycisk **OK**. Następnie zmień częstotliwość kanału naciskając lewy/prawy przycisk kierunkowy. Naciśnij przycisk **OK**, aby zapisać nową częstotliwość danego kanału. Naciśnij przycisk **Back**, aby anulować. Element może nie być widoczny w zależności od tego, czy ostatnio oglądany kanał był analogowy.

Clear Channel List (wyczyść listę kanałów): Usuń wszystkie kanały zapisane na liście kanałów wybranego trybu instalacji kanałów. Wyświetli się okno dialogowe z prośbą o potwierdzenie. Zaznacz **OK** i naciśnij przycisk **OK**, aby kontynuować. Zaznacz opcję **Cancel (anuluj)** i naciśnij przycisk **OK**, aby anulować.

Channel Installation Mode – Preferred/General Satellite/Satellite (tryb instalacji kanałów – satelita preferowany/satelita ogólny/telewizja satelitarna)

Satellite Re-scan (ponowne wyszukiwanie satelity): Rozpocznij wyszukiwanie satelity zaczynając od okna wyboru operatora dla opcji **Preferred Satellite** (preferowany satelita) w trybie instalacji kanałów albo od okna wyboru satelity dla opcji **General Satellite** (satelita ogólny) lub **Satellite** (telewizja satelitarna) w trybie instalacji kanałów. Jeśli ta opcja wyszukiwania jest preferowana, niektóre konfiguracje wyszukiwania nie są

dostępne, a zatem preferencje wprowadzone podczas ustawień początkowych mogą pozostać niezmienione. **Satellite Add (dodaj satelitę):** Dodaj satelitę i przeprowadź wyszukiwanie satelity.

Satellite Update (aktualizacja satelity): Wyszukaj dostępne aktualizacje powtarzając poprzednie wyszukiwanie z tymi samymi ustawieniami. Można również skonfigurować te ustawienia przed rozpoczęciem wyszukiwania. Jeśli **Channel Installation Mode (tryb instalacji kanałów)** zostanie ustawiony na **Preferred Satellite (preferowany satelita)**, ta opcja może posiadać inną nazwę w zależności od dostępnych usług. Zaznacz satelitę i naciśnij przycisk **OK**, aby skonfigurować szczegółowe parametry satelity. Naciśnij **prawy** przycisk kierunkowy, aby kontynuować.

Satellite Manual Tuning (ręczne strojenie satelity): Rozpocznij ręczne wyszukiwanie satelity. **Favorite Network Select (wybór ulubionej sieci):** Wybierz ulubioną sieć. Ta opcja menu będzie aktywna, jeśli dostępnych jest więcej niż jedna sieć. Opcja może nie być dostępna w zależności od kraju wybranego podczas przeprowadzania ustawień początkowych.

Channel Skip (pomiń kanał): Ustaw kanały, które zostaną pominięte podczas przełączania kanałów za pomocą przycisków **Programme +/-** na pilocie. Zaznacz żądany(e) kanał(y) na liście i naciśnij przycisk **OK**, aby wybrać/odznaczyć.

Channel Sort (sortuj kanały): Zmień pozycje dwóch wybranych kanałów na liście. Zaznacz żądane kanały na liście i naciśnij przycisk **OK**, aby wybrać. Po wyborze drugiego kanału jego pozycja zostanie zmieniona z pozycją pierwszego wybranego kanału.

Channel Move (przenieś kanał): Przenieś kanał na pozycję innego kanału. Zaznacz kanał, który chcesz przenieść i naciśnij przycisk **OK**, aby wybrać. Następnie przeprowadź to samo dla drugiego kanału. Po wyborze drugiego kanału pierwszy wybrany kanał zostanie przeniesiony na pozycję tego kanału.

Channel Edit (edytuj kanał): Edytuj kanały z listy kanałów. Edytuj nazwę i numer wybranego kanału i wyświetl informacje powiązane z danym kanałem: **nazwa sieci, częstotliwość, system kolorów i system dźwięku**, jeśli są dostępne. W zależności od kanału inne opcje mogą również być edytowalne. Możesz nacisnąć **niebieski** przycisk, aby usunąć zaznaczony kanał.

Clear Channel List (wyczyść listę kanałów): Usuń wszystkie kanały zapisane na liście kanałów wybranego trybu instalacji kanałów. Wyświetli się okno dialogowe z prośbą o potwierdzenie. Zaznacz **OK** i naciśnij przycisk **OK**, aby kontynuować. Zaznacz opcję **Cancel (anuluj)** i naciśnij przycisk **OK**, aby anulować.

Uwaga: Niektóre opcje mogą być niedostępne i zaznaczone szarym kolorem w zależności od wybranego operatora i powiązanych ustawień operatora.

Channel Installation Mode (tryb instalacji kanałów)

Ustaw tę opcję na **Antenna** (antena), **Cable** (telewizja kablowa), **Preferred Satellite** (preferowany satelita), **General Satellite** (satelita ogólny) lub **Satellite** (telewizja satelitarna).

Automatyczna aktualizacja kanałów (Auto Channel Update)

Włącz lub wyłącz funkcję automatycznej aktualizacji kanałów.

Channel Update Message (komunikat o aktualizacji kanałów)

Włącz lub wyłącz funkcję komunikatu o aktualizacji kanałów. Element może nie być widoczny w zależności od **ustawienia trybu instalacji kanałów**.

Channel List Type (typ listy kanałów):

Po zakończeniu instalacji Fransat na liście kanałów mogą nie być widoczne kanały Fransat. W takim przypadku należy odpowiednio ustawić typ listy kanałów, aby załadować listę kanałów Fransat. Aby załadować listę bezpłatnych kanałów, ustaw opcję na **Broadcast** (programy). Ten element nie będzie widoczny, jeśli instalacja Fransat nie zostanie przeprowadzona

Parental Controls (kontrola rodzicielska)

() Aby wejść do tego menu, należy najpierw wprowadzić kod PIN. Hasło domyślne to 1234. Jeśli określiłeś nowe hasło po przeprowadzaniu ustawień początkowych, wykorzystaj hasło, które określiłeś. Niektóre opcje mogą nie być dostępne lub mogą się różnić w zależności od kraju wybranego podczas przeprowadzania ustawień początkowych.*

Channels Blocked (blokada kanałów): Wybierz kanał(y), który(e) chcesz zablokować, z listy kanałów. Zaznacz kanał i naciśnij przycisk **OK**, aby wybrać/odznaczyć. Aby oglądać zablokowany kanał, należy najpierw wprowadzić hasło.

Program Restrictions (ograniczenia dostępności programów): Blokuj programy zgodnie z informacjami dotyczącymi klasyfikacji wiekowej, które są nadawane wraz z nimi. Możesz włączyć lub wyłączyć ograniczenia, ustawić systemy klasyfikacji, poziomy ograniczeń i limity wiekowe korzystając z opcji tego menu.

Inputs Blocked (blokada źródeł sygnału): Zapobiegaj dostępowi do materiałów multimedialnych wybranych źródeł sygnału. Zaznacz żądaną opcję źródła sygnału i naciśnij przycisk **OK**, aby wybrać/odznaczyć. Aby przełączyć telewizor na zablokowane źródło sygnału, należy najpierw wprowadzić hasło.

Change PIN (zmień kod PIN): Zmień kod PIN. Zaznacz tę opcję i naciśnij przycisk **OK**. Najpierw należy wprowadzić stary kod PIN. Następnie wyświetli się okno wprowadzania nowego hasła. Wprowadź nowe hasło dwa razy, aby potwierdzić.

Audio Channel (kanał audio)

Ustaw preferencje kanału audio, jeśli są dostępne. Element może nie być widoczny w zależności od tego, czy ostatnio oglądany kanał był analogowy.

Audio Language (język ścieżki dźwiękowej)

Ustaw jedną z wymienionych opcji języka jako pierwszy preferowany język ścieżki dźwiękowej. Element może nie być widoczny w zależności od tego, czy ostatnio oglądany kanał był cyfrowy.

2nd Audio Language (drugi język ścieżki dźwiękowej)

Ustaw jedną z wymienionych opcji języka jako drugi preferowany język ścieżki dźwiękowej. Jeśli w ustawieniu **Audio Language (język ścieżki dźwiękowej)** wybrana opcja języka nie jest obsługiwana, te preferencje języka zostaną wzięte pod uwagę. Element może nie być widoczny w zależności od tego, czy ostatnio oglądany kanał był cyfrowy.

Licencje Open Source

Wyświetl informacje o licencji Open Source.

Version (wersja)

Wyświetla numer wersji systemu.

Accounts & Sign In (konta i logowanie)

Google: Opcja będzie dostępna, jeśli zalogujesz się na swoim koncie Google. Możesz skonfigurować preferencje synchronizacji swoich danych lub wyrejestrować konto w telewizorze. Zaznacz usługę wymienioną w sekcji **Choose synced apps (wybór zsynchronizowanych aplikacji)** i naciśnij przycisk **OK**, aby włączyć/wyłączyć synchronizację danych. Zaznacz **Sync now** (synchronizuj teraz) i naciśnij przycisk **OK**, aby zsynchronizować wszystkie aktywne usługi jednocześnie.

Add account (dodaj konto): Dodaj nowe do dostępnych kont, logując się na nim.

Apps (aplikacje)

Korzystając z opcji tego menu możesz zarządzać aplikacjami w telewizorze.

Recently opened apps (ostatnio otwarte aplikacje)

Możesz wyświetlić ostatnio otwarte aplikacje. Zaznacz opcję **See all apps (wyświetl wszystkie aplikacje)** i naciśnij przycisk **OK**, aby wyświetlić wszystkie aplikacje zainstalowane w telewizorze. Wyświetlona zostanie również ilość wolnego miejsca w pamięci wymagana do ich przechowywania. Możesz wyświetlić wersję aplikacji, otworzyć lub wymusić zatrzymanie działania aplikacji, odinstalować pobraną aplikację, przejrzeć uprawnienia oraz włączyć/wyłączyć powiadomienia, usunąć dane i wyświetlić w pamięci cache itp. Zaznacz żądaną aplikację i naciśnij przycisk **OK**, aby wyświetlić dostępne opcje.

Permissions (uprawnienia)

Zarządzaj uprawnieniami i niektórymi innymi funkcjami aplikacji.

App permissions (uprawnienia aplikacji): Aplikacje zostaną posortowane według kategorii typów uprawnień. Możesz włączyć/wyłączyć uprawnienia aplikacji z tych kategorii.

Special app access (specjalny dostęp do aplikacji): Skonfiguruj niektóre funkcje aplikacji i specjalne uprawnienia.

Security & restrictions (bezpieczeństwo i ograniczenia): Korzystając z opcji tego menu:

- Możesz zezwolić lub ograniczyć instalację aplikacji pochodzących ze źródeł innych niż sklep Google Play.
- Ustaw telewizor, aby odrzucał lub ostrzegał przed instalowaniem aplikacji, które mogłyby spowodować szkody.

Device Preferences (preferencje urządzenia)

About (informacje): Sprawdź aktualizacje systemu, zmień nazwę urządzenia, zresetuj telewizor i wyświetl informacje o systemie, np. adresy sieciowe, numery seryjne, wersje itp. Możesz również wyświetlić informacje prawne, zarządzać reklamami, wyświetlić swój identyfikator reklamowy, zresetować go oraz włączyć/wyłączyć reklamy spersonalizowane w oparciu o zainteresowania użytkownika.

Netflix ESN: Wyświetl swój numer ESN. Numer ESN to unikalny numer identyfikacyjny Netflix, stworzony specjalnie w celu identyfikacji telewizora użytkownika.

Date & time (data i godzina): Ustaw datę i godzinę w telewizorze. Możesz ustawić telewizor, aby automatycznie aktualizował datę i godzinę w sieci lub w programach. Ustaw zgodnie z miejscem eksploatacji telewizora i swoimi preferencjami. Wyłącz ustawiając opcję **Off (wyl.)**, jeśli chcesz ręcznie zmienić datę lub godzinę. Następnie ustaw datę, godzinę, strefę czasową i format wyświetlania godziny.

Timer

Power On Time Type (typ włącznika czasowego): Ustaw telewizor, aby włączył się automatycznie. Ustaw tę opcję na **On (wł.)** lub **Once (raz)**, aby umożliwić ustawienie włącznika czasowego; ustaw na **Off (wyl.)**, aby zablokować. W przypadku ustawienia na **Once (raz)** telewizor włączy się tylko jeden raz o godzinie ustawionej w opcji **Auto Power On Time (czas automatycznego włączania)**, poniżej.

Auto Power On Time (czas automatycznego włączania): Opcja dostępna w przypadku aktywnego ustawienia **Power On Time Type (typ włącznika czasowego)**. Ustaw żadaną godzinę przełączenia telewizora z trybu czuwania za pomocą przycisków kierunkowych i naciśnij przycisk **OK**, aby zapisać nowe ustawienie godziny.

Power Off Time Type (typ wyłącznika czasowego): Ustaw telewizor, aby wyłączał się automatycznie. Ustaw tę opcję na **On (wł.)** lub **Once (raz)**, aby umożliwić ustawienie wyłącznika czasowego; ustaw na **Off (wyl.)**, aby zablokować. W przypadku ustawienia na **Once (raz)** telewizor wyłączy się tylko jeden raz o godzinie ustawionej w opcji **Auto Power Off Time (czas automatycznego wyłączenia)**, poniżej.

Auto Power Off Time (czas automatycznego wyłączenia): Opcja dostępna w przypadku aktywnego ustawienia **Power Off Time Type (typ wyłącznika czasowego)**. Ustaw żadaną godzinę przełączenia telewizora do trybu czuwania za pomocą przycisków kierunkowych i naciśnij przycisk **OK**, aby zapisać nowe ustawienie godziny.

Language (język): Ustaw preferencje języka. **Keyboard (klawiatura):** Wybierz typ klawiatury i zarządzaj ustawieniami klawiatury.

Inputs (wejścia): Wyświetl lub ukryj gniazdo wejściowe, zmień etykietę gniazda wejściowego i skonfiguruj opcje funkcji HDMI CEC (Consumer Electronic Control).

Power (zasilanie)

Sleep Timer (wyłącznik czasowy): Określ czas bezczynności, po którym telewizor zostanie automatycznie przełączony do trybu uśpienia.

Picture off (obraz wyłączony): Wybierz tę opcję i naciśnij przycisk **OK**, aby wyłączyć ekran. Naciśnij przycisk na pilocie lub telewizorze, aby ponownie włączyć ekran. Pamiętaj, że nie można włączyć ekranu za pomocą przycisków **Volume +/-**, **Mute** i **Stand-by**. Powyższe przyciski będą działać normalnie.

Switch off timer (wyłączenie urządzenia o ustawionej godzinie): Określ czas, po którym telewizor zostanie automatycznie wyłączony. Ustaw tę opcję na **Off (wyl.)**, aby wyłączyć funkcję.

No Signal Auto Power Off (automatyczne wyłączenie przy braku sygnału): Ustaw zachowanie telewizora, jeśli nie odbiera sygnału z aktualnie ustawionego źródła sygnału. Określ czas, po którym telewizor zostanie wyłączony lub ustaw tę opcję na **Off (wyl.)**, aby wyłączyć funkcję.

Picture (obraz)

Picture Mode (tryb obrazu): Ustaw tryb obrazu zgodnie ze swoimi preferencjami lub wymaganiami. Tryb obrazu można ustawić na jedną z następujących opcji: **User (tryb użytkownika)**, **Standard (standardowy)**, **Vivid (wyraźny)**, **Sport**, **Movie (film)** i **Game (gra)**. Można wykorzystać **tryb użytkownika** do tworzenia ustawień dostosowanych do indywidualnych potrzeb.

Dolby Vision Modes (tryby Dolby Vision): Jeśli zostaną wykryte materiały multimedialne **Dolby Vision**, zamiast innych trybów obrazu będą dostępne opcje trybu obrazu **Dolby Vision Dark** i **Dolby Vision Bright**.

Ustawienia Brightness (jasność), Contrast (kontrast), Colour (kolor), HUE (odcień) i Sharpness (ostrość) zostaną wyregulowane zgodnie z wybranym trybem obrazu. Jeśli jedno z ustawień zostanie zmienione ręcznie, opcja **Picture Mode (tryb obrazu)** zostanie zmieniona na **User (tryb użytkownika)**, jeśli nie została wcześniej ustawiona na **User (tryb użytkownika)**.

Dolby Vision Notification (powiadomienia Dolby Vision): Ustaw preferencje wyglądu powiadomień dla materiałów multimedialnych **Dolby Vision**. Po włączeniu telewizora wyświetli się logo **Dolby Vision** na ekranie, jeśli zostaną wykryte materiały multimedialne **Dolby Vision**.

Auto Backlight (automatyczne podświetlenie): Ustaw preferencje automatycznego podświetlenia. **Dostępne opcje to: Off (wyl.), Low, (niski), Middle (średni) i Eco.** Ustaw tę opcję na **Off (wyl.)**, aby wyłączyć funkcję.

Backlight (podświetlenie): Wyreguluj ręcznie poziom podświetlenia ekranu. Element nie będzie dostępny, jeśli opcja **Auto Backlight (automatyczne podświetlenie)** nie zostanie ustawiona na **Off (wyl.)**.

Brightness (jasność): Wyreguluj poziom jasności.

Contrast (kontrast): Wyreguluj poziom kontrastu ekranu. **Colour (kolor):** Wyreguluj poziom nasycenia.

HUE (odcień): Wyreguluj wartość odcienia ekranu. **Sharpness (ostrość):** Wyreguluj ostrość obiektów wyświetlanych na ekranie.

Gamma (korekcja gamma): Ustaw preferencje korekcji gamma. **Dostępne opcje to: Dark (ciemny), Middle (średni) i Bright (jasny).**

Colour Temperature (temperatura barwowa): Ustaw preferencje temperatury barwowej. **Dostępne opcje to: User (tryb użytkownika), Cool (chłodna), Standard (standardowa) i Warm (ciepła).** Ustaw na **User (tryb użytkownika)**, aby ręcznie wyregulować wartości wzmocnienia odcienia czerwonego, zielonego i niebieskiego. Jeśli jedno z ustawień zostanie zmienione ręcznie, opcja **Color Temperature (temperatura barwowa)** zostanie zmieniona na **User (tryb użytkownika)**, jeśli nie została wcześniej ustawiona na **User (tryb użytkownika)**.

Display Mode (tryb wyświetlania obrazu): Ustaw proporcje obrazu. Wybierz jedną z predefiniowanych opcji zgodnie z preferencjami.

HDR: Włącz lub wyłącz funkcję HDR. Element dostępny, jeśli zostanie wykryta zawartość HDR. **Advanced Video (zaawansowane funkcje wideo)**

DNR: Dynamiczna redukcja szumów (DNR) to proces usuwania szumów z sygnału cyfrowego lub analogowego. Ustaw preferencje DNR na **Low (niska), Medium (średnia), Strong (silna), Auto (automatyczna)** lub wyłącz ustawiając na **Off (wyl.)**.

MPEG NR: Redukcja szumów MPEG usuwa szumy blokowe wokół konturów oraz szumy

w tle. Ustaw preferencje MPEG NR na **Low (niska)**, **Medium (średnia)**, **Strong (silna)** lub wyłącz ustawiając na **Off (wył.)**.

Adaptive Luma Control (regulacja Adaptive Luma): Regulacja Adaptive Luma umożliwia dostosowanie ogólnych ustawień kontrastu zgodnie z histogramem barw, aby zapewnić percepcję głębszego poziomu czerni i jasnej bieli. Ustaw preferencje regulacji Adaptive Luma na **Low (niska)**, **Medium (średnia)**, **Strong (silna)** lub wyłącz ustawiając na **Off (wył.)**.

Local Contrast Control (lokalna regulacja kontrastu): Lokalna regulacja kontrastu dzieli każdą klatkę obrazu na określone małe regiony i umożliwia zastosowanie w nich niezależnego ustawienia kontrastu. Ten algorytm poprawia szczegóły i zapewnia lepszą percepcję kontrastu.

Zapewnia wrażenie większej głębi, poprawiając ciemne i jasne obszary, bez utraty szczegółów. Ustaw preferencje lokalnej regulacji kontrastu na **Low (niska)**, **Medium (średnia)**, **High (wysoka)** lub wyłącz ustawiając na **Off (wył.)**.

DI Film Mode (tryb DI Film): Funkcja służy do wykrywania kadencji 3:2 lub 2:2 dla filmów o szybkości przesuwu 24 klatek na sekundę oraz poprawia efekty uboczne (np. efekt przelotu lub drgania) spowodowane przez metody przetwarzania obrazu. Ustaw preferencje trybu DI Film na **Auto** lub wyłącz ustawiając na **Off (wył.)**. Element nie będzie dostępny, jeśli zostanie włączony tryb gry lub tryb PC.

Blue Stretch (funkcja Blue Stretch): Ludzkie oko spostrzega chłodniejszą biel jako jaśniejszą. Funkcja Blue Stretch zmienia balans bieli średnio-wysokich poziomów szarości do niższej temperatury barwowej. Włącz lub wyłącz funkcję Blue Stretch.

Game Mode (tryb gry): Tryb gry ogranicza niektóre algorytmy przetwarzania obrazu, aby nadadź za akcją gier wideo o dużej szybkości przełączania klatek obrazu. Włącz lub wyłącz tryb gry.

PC Mode (tryb PC): Tryb PC ogranicza niektóre algorytmy przetwarzania obrazu, aby zachować typ sygnału. Może być użyteczny zwłaszcza w przypadku sygnałów RGB. Włącz lub wyłącz tryb PC.

HDMI RGB Range (zakres sygnału HDMI RGB): Ustawienie należy dostosować zgodnie z zakresem wejściowego sygnału RGB w źródle sygnału HDMI. Może to być ograniczony zakres (16-235) lub pełny zakres (0-255). Ustaw preferencje zakresu sygnału HDMI RGB. **Dostępne opcje to: Auto, Full (pełny) i Limit (ograniczony).** Element nie będzie dostępny, jeśli źródło sygnału nie zostanie ustawione na **Off (wył.)**.

Colour Tuner (regulacja kolorów): Można wyregulować nasycenie kolorów, odcień i jasność dla odcienia czerwonego, zielonego, niebieskiego, cyjanowego, magenta, żółtego i odcienia skóry, aby uzyskać bardziej wyraźny i naturalny obraz. Ustaw ręcznie wartości **HUE** (odcień), **Colour (kolor)**, **Brightness (jasność)**, **Offset** (przesunięcie) i **Gain** (wzmocnienie). Zaznacz opcję **Enable (włącz)** i naciśnij przycisk **OK**, aby włączyć funkcję.

11 Point White Balance Correction (11-punktowa korekta balansu bieli): Funkcja balansu bieli kalibruje temperaturę barwową telewizora w precyzyjnych poziomach szarości. Wizualnie lub za pomocą pomiaru można zwiększyć jednorodność skali szarości. Wyreguluj ręcznie natężenie kolorów **Red** (czerwony), **Green** (zielony) i **Blue** (niebieski) oraz wartość **Gain** (wzmocnienie). Zaznacz opcję **Enable (włącz)** i naciśnij

przycisk **OK**, aby włączyć funkcję.

Reset to Default (przywrócenie ustawień domyślnych): Przywróć ustawieniom wideo wartość fabryczną.

Uwaga: W zależności od aktualnie ustawionego źródła sygnału niektóre opcje menu mogą nie być dostępne.

Sound (dźwięk)

Sound Style (styl dźwięku): Aby ułatwić regulację dźwięku, można wybrać zaprogramowane ustawienie. **Dostępne opcje to: User** (tryb użytkownika), **Standard** (standardowy), **Vivid** (wyraźny), **Sports** (sport), **Movie** (film), **Music** (muzyka) lub **News** (wiadomości). Ustawienia dźwięku zostaną wyregulowane zgodnie z wybranym stylem dźwięku. Niektóre inne opcje dźwięku mogą nie być dostępne w zależności od dokonanego wyboru.

Balance (balans): Wyreguluj balans głośności prawego i lewego kanału dla głośników i słuchawek.

Sound Surround (dźwięk przestrzenny): Dzięki opcji Sound Surround (dźwięk przestrzenny) można wzbogacić (rozszerzyć i pogłębić) jakość dźwięku emitowanego przez głośniki telewizora. Włącz lub wyłącz tę opcję naciskając przycisk **OK**.

Equalizer Detail (dokładna regulacja korektora brzmienia): Wyreguluj wartości korektora brzmienia zgodnie z preferencjami.

Speakers (głośniki): Aby emitować dźwięk telewizora z podłączonego kompatybilnego urządzenia audio, ustaw na **External Audio System (zewnętrzny system audio)**. Ustaw na **TV Speakers** (głośniki telewizora), aby wykorzystać głośniki telewizora do emitowania dźwięku.

Digital Output (emitowanie dźwięku cyfrowego): Ustaw preferencje emitowanego dźwięku cyfrowego. **Dostępne opcje to: Auto, Bypass, PCM, Dolby Digital Plus i Dolby Digital.** Zaznacz preferowaną opcję i naciśnij przycisk **OK**, aby ustawić.

SPDIF Delay (opóźnienie SPDIF): Wyreguluj wartość opóźnienia SPDIF.

Auto Volume Control (automatyczna regulacja głośności): Dzięki automatycznej regulacji głośności możesz ustawić telewizor, aby automatycznie wyrównywał nagłe różnice poziomu głośności. Zazwyczaj na początku reklam lub podczas zmiany kanałów. Włącz lub wyłącz tę opcję naciskając przycisk **OK**.

Downmix Mode (tryb downmix): Naciśnij przycisk **OK**, aby wyświetlić i ustawić opcję. **Dostępne opcje to: Stereo i Surround** (dźwięk przestrzenny). Zaznacz preferowaną opcję i naciśnij przycisk **OK**, aby ustawić.

Dolby Audio Processing: Dzięki Dolby Audio Processing możesz poprawić jakość dźwięku emitowanego z telewizora. Naciśnij przycisk **OK**, aby wyświetlić i ustawić opcję. Niektóre inne opcje dźwięku mogą być niedostępne i zaznaczone szarym kolorem w zależności od dokonanych tutaj ustawień. **Dolby Audio Processing:** Zaznacz tę opcję i naciśnij przycisk **OK**, aby włączyć lub wyłączyć funkcję.

Sound Mode (tryb odtwarzania dźwięku): Jeśli opcja **Dolby Audio Processing** zostanie włączona, opcja **Sound Mode (tryb odtwarzania dźwięku)** będzie dostępna do ustawienia. Zaznacz opcję **Sound Mode (tryb odtwarzania dźwięku)** i naciśnij przycisk **OK**, aby wyświetlić zaprogramowane tryby odtwarzania dźwięku. **Dostępne opcje to: Smart** (inteligentny), **Movie** (film), **Music** (muzyka) i **News** (wiadomości). Zaznacz preferowaną opcję i naciśnij przycisk **OK**, aby ustawić.

Reset to Default (przywrócenie ustawień domyślnych): Przywraca ustawieniom dźwięku wartości domyślne.

Storage (zapisywanie danych): Wyświetli całkowitą pojemność pamięci telewizora i podłączonych pamięci, jeśli są dostępne. Aby wyświetlić szczegółowe informacje na temat użytkownika, zaznacz i naciśnij przycisk **OK**. Dostępne będą również opcje wysuwania i formatowania podłączonych pamięci.

Home screen (okno główne): Dostosuj okno główne do indywidualnych potrzeb. Wybierz kanały, które będą wyświetlane w oknie głównym. Porządkuj aplikacje i gry, zmieniając ich kolejność lub pobieraj następane.

Store mode (tryb sklepowy): Zaznacz **Store mode** (tryb sklepowy) i naciśnij przycisk **OK**. Zapoznaj się z opisem, zaznacz **Continue (kontynuuj)** i naciśnij przycisk **OK**, jeśli chcesz kontynuować. Następnie zaznacz opcję **On (wł.)**, aby aktywować, albo opcję **Off (wyl.)**, aby dezaktywować, i naciśnij przycisk **OK**. W trybie działania w warunkach sklepu ustawienia telewizora zostaną skonfigurowane dla środowiska sklepu, a obsługiwane funkcje będą wyświetlane na ekranie. Po aktywacji dostępne są ustawienia **Store messaging (komunikaty sklepowe)** i **PQ Demo**. Ustaw zgodnie z preferencjami. Aktywacja trybu sklepowego nie jest zalecana w przypadku użytku domowego.

Google Assistant (asystent głosowy Google): Wybierz aktywne konto, wyświetl uprawnienia, wybierz aplikację uwzględnioną w wynikach wyszukiwania, aktywuj filtr bezpiecznego wyszukiwania, aktywuj blokowanie obraźliwych słów i wyświetl licencje Open Source.

Screen saver (wygaszcz ekranu): Ustaw opcje wygaszacza ekranu i trybu uśpienia w telewizorze. Możesz wybrać wygaszcz ekranu, ustawić czas oczekiwania na włączenie wygaszacza ekranu, ustawić czas przełączenia telewizora do trybu uśpienia lub uruchomienia trybu wygaszacza ekranu.

Location (lokalizacja): Możesz zezwolić na wykorzystanie połączenia bezprzewodowego do ustalenia lokalizacji, przejrzeć ostatnie prośby o ustalenie lokalizacji oraz zezwolić lub ograniczyć wymienione aplikacje do korzystania z informacji o lokalizacji telewizora.

Usage & Diagnostics (wykorzystanie i diagnostyka): Automatyczne wysyłanie danych użytkownika i diagnostycznych do Google. Ustaw zgodnie z preferencjami.

Accessibility (dostępność): Skonfiguruj ustawienia **Visually Impaired (osoba niedowidząca)**, **AC4 Dialogue Enhancement (ulepszenie dialogu AC4)**, **Captions (napisy)**, **Text to speech (tekst przemowy)**, **Accessibility shortcut (skrót dostępności)** i/lub włącz/wyłącz opcje **Audio Description (opisy głosowe)**, **Hearing Impaired (osoba niedosłysząca)** i **High contrast text (tekst o wysokim kontraście)**. Niektóre ustawienia napisów mogą nie zostać zastosowane.

Visually Impaired (osoba niedowidząca): Kanały telewizyjny cyfrowej mogą nadawać specjalne komentarze głosowe opisujące akcję na ekranie, mowę ciała, mimikę i ruchy ciała dla osób niedowidzących.

Speaker (głośnik): Włącz tę opcję, jeśli chcesz słyszeć komentarze głosowe emitowane przez głośniki telewizora.

Headphone (słuchawki): Włącz tę opcję, jeśli chcesz przekierować dźwięk komentarza głosowego do wyjścia słuchawkowego telewizora.

Volume (poziom głośności): Wyreguluj poziom głośności komentarzy głosowych.

Pan and Fade (przewijanie i wyciszenie): Włącz tę opcję, jeśli chcesz wyraźniej słyszeć komentarze głosowe, jeśli są nadawane.

Audio for the Visually Impaired (dźwięk dla osób niedowidzących): Ustaw typ dźwięku dla osób niedowidzących. Opcje są dostępne w zależności od wybranego programu.

Fader Control (regulacja wyciszenia): Wyreguluj balans głośności między głównym dźwiękiem telewizora (**Main**) i komentarzem głosowym (**AD**).

Reset (zresetuj): Przywróć ustawieniom telewizora wartości domyślne. Zaznacz **Reset (zresetuj)** i naciśnij przycisk **OK**. Wyświetli się komunikat potwierdzenia, wybierz opcję **Erase everything (usuń wszystko)**, aby kontynuować przywrócenie wartości domyślnych. Telewizor najpierw się wyłączy i włączy, a następnie rozpocznie się konfiguracja ustawień początkowych. Wybierz **Cancel (anuluj)**, aby zakończyć.

Pilot zdalnego sterowania i akcesoria

Możesz korzystać z akcesoriów bezprzewodowych, np. pilota (w zależności od modelu pilota), słuchawek, klawiatur lub kontrolerów gier, razem z telewizorem z systemem Android. Dodaj urządzenia do wykorzystania z telewizorem. Wybierz tę opcję i naciśnij przycisk **OK**, aby rozpocząć wyszukiwanie dostępnych urządzeń w celu sparowania ich z telewizorem. Jeśli urządzenie jest dostępne, zaznacz opcję **Add accessory option (dodaj wyposażenie dodatkowe)** i naciśnij przycisk **OK**, aby rozpocząć wyszukiwanie. Ustaw urządzenie w trybie parowania. Dostępne urządzenia zostaną rozpoznane i wyświetlone na liście, albo wyświetli się prośba o sparowanie. Wybierz urządzenie z listy i naciśnij przycisk **OK**, albo zaznacz opcję **OK** i naciśnij przycisk **OK**, aby rozpocząć parowanie.

Podłączone urządzenia również zostaną wymienione. Aby anulować sparowanie urządzenia, zaznacz je i naciśnij przycisk **OK**. Zaznacz opcję **Unpair (anuluj sparowanie)** i naciśnij przycisk **OK**. Następnie wybierz opcję **OK** i ponownie naciśnij przycisk **OK**, aby anulować sparowanie urządzenia z telewizorem. Można również zmienić nazwę podłączonego urządzenia. Zaznacz urządzenie i naciśnij przycisk **OK**, a następnie zaznacz **Change name (zmień nazwę)** i ponownie naciśnij przycisk **OK**. Naciśnij ponownie **OK** i wykorzystaj wirtualną klawiaturę do zmiany nazwy urządzenia.

Lista kanałów

Telewizor sortuje wszystkie zapisane kanały na liście kanałów (**Channel List**). Naciśnij przycisk **OK**, aby otworzyć **Channel List (lista kanałów)** w trybie TV na żywo. Możesz nacisnąć czerwony przycisk, aby przewijać listę strona po stronie do góry, albo naciśnij zielony przycisk, aby przewijać do dołu.

W razie potrzeby możesz filtrować lub sortować kanały, albo wyszukać kanał na liście kanałów. Naciśnij żółty przycisk, aby wyświetlić opcje **Select More (wybierz więcej)**. Dostępne opcje to: **Select Type (wybierz typ)**, **Sort (sortuj)** i **Find (wyszukaj)**. Opcja **Sort (sortuj)** może nie być dostępna w zależności od kraju wybranego podczas przeprowadzania ustawień początkowych.

Aby filtrować kanały, zaznacz opcję **Select Type (wybierz typ)** i naciśnij przycisk **OK**. Możesz wybrać opcje: **Digital (cyfrowe)**, **Radio (radiowe)**, **Free (bezpłatne)**,

Encrypted (kodowane), Analogue (analogowe) i **Network (sieciowe)**, aby filtrować listę kanałów lub wybrać opcję **Broadcast (programy)**, aby wyświetlić wszystkie zainstalowane kanały na liście kanałów. Aby sortować kanały, zaznacz opcję **Sort (sortuj)** i naciśnij przycisk **OK**. Wybierz jedną z dostępnych opcji i ponownie naciśnij przycisk **OK**. Kanały zostaną posortowane według określonego kryterium.

Aby wyszukać kanał, zaznacz opcję **Find (wyszukaj)** i naciśnij przycisk **OK**. Wyświetli się klawiatura wirtualna. Wprowadź całość lub część nazwy albo numer kanału, który chcesz wyszukać, zaznacz symbol wyboru na klawiaturze i naciśnij przycisk **OK**. Zostaną wyświetlone pasujące wyniki. **Uwaga:** Jeśli w menu **Select Type** (wybierz typ) zostanie wybrana dowolna opcja, z wyjątkiem opcji **Broadcast (programy)**.

Można przewijać tylko kanały aktualnie wymienione na liście kanałów za pomocą przycisków **Programme +/- na pilocie.**

Edycja kanałów i listy kanałów Możesz edytować kanały i listę kanałów korzystając z opcji **Channel Skip** (pomijanie kanałów), **Channel Sort** (sortowanie kanałów), **Channel Move** (przenoszenie kanałów) i **Channel Edit** (edycja kanałów) w menu **Settings>Channel>Channels** (ustawienia>kanał>kanały). Możesz uzyskać dostęp do menu **Settings (ustawienia)** w oknie głównym lub za pomocą menu opcji telewizora w trybie **TV na żywo**.

Uwaga: Opcje **Channel Sort (sortowanie kanałów)**, **Channel Move (przenoszenie kanałów)** i **Channel Edit (edycja kanałów)** mogą nie być dostępne i zaznaczone szarym kolorem w zależności od wybranego operatora i powiązanych ustawień operatora. Możesz włączyć ustawienia **LCN** w menu **Settings>Channel (ustawienia>kanał)**, aby zapobiec edytowaniu kanałów. Opcja może być domyślnie ustawiona na **On (wł.)** w zależności od kraju wybranego podczas przeprowadzania ustawień początkowych.

Zarządzanie listami ulubionych kanałów

Możesz utworzyć cztery różne listy ulubionych kanałów. Listy obejmują wyłączane kanały określone przez użytkownika. Naciśnij przycisk **OK**, aby wyświetlić listę kanałów. Następnie naciśnij **niebieski** przycisk, aby uzyskać dostęp do list ulubionych. Jeśli jedna z list jest wyświetlana na ekranie, możesz nacisnąć **żółty** przycisk, aby utworzyć menu **Favorite List Selection (wybór listy ulubionych)** w celu przełączania się z jednej listy na inną. Wybierz żądaną listę i naciśnij przycisk **OK**. Zaznacz kanał na liście i naciśnij przycisk **OK**, aby obejrzeć.

Aby dodać aktualnie oglądany kanał do jednej z list ulubionych, wybierz żądaną listę ulubionych w sposób opisany powyżej i naciśnij przycisk **Menu** na pilocie. Następnie przejdź do menu **Channels (kanały)**, zaznacz opcję **Add to My Favorites (dodaj do ulubionych)** i naciśnij przycisk **OK**. Kanał zostanie dodany do wybranej listy ulubionych, aby usunąć dany kanał z listy, otwórz listę ulubionych, zaznacz żądany kanał i naciśnij **niebieski** przycisk. W ten sposób można dodać lub usunąć wyłącznie aktualnie oglądany kanał.

wydarzeń na aktualnie zainstalowanych kanałach na liście kanałów. W zależności od programu telewizyjnego funkcja jest obsługiwana lub nie.

Aby uzyskać dostęp do elektronicznego przewodnika telewizyjnego w oknie głównym, naciśnij przycisk **EPG** na pilocie. Elektroniczny przewodnik telewizyjny jest dostępny w trybie TV na żywo. Możesz przejść do trybu TV na żywo uruchamiając aplikację **TV na żywo** w oknie głównym lub wybierając źródło sygnału za pomocą opcji **Channels (kanały)** w menu **Inputs (źródła sygnału)** w oknie głównym. Aby uzyskać dostęp do przewodnika telewizyjnego w trybie TV na żywo, naciśnij przycisk **EPG** na pilocie.

Do poruszania się po przewodniku telewizyjnym wykorzystaj przyciski kierunkowe. Możesz wykorzystać przyciski kierunkowe **góra/dół** lub przyciski **Programme +/-**, aby przełączyć poprzedni/następny kanał na liście oraz **prawy/lewy** przycisk kierunkowy, aby wybrać żądane zdarzenie na aktualnie zaznaczonym kanale. Na ekranie zostanie wyświetlona pełna nazwa, godzina rozpoczęcia i zakończenia, data i gatunek zaznaczonego zdarzenia oraz krótka informacja na jego temat, jeśli są dostępne.

Naciśnij **niebieski** przycisk, aby filtrować zdarzenia. Duża różnorodność opcji filtrowania zapewnia szybsze wyszukiwanie zdarzeń żadanego typu. Naciśnij **żółty** przycisk, aby wyświetlić szczegółowe informacje na temat zaznaczonego zdarzenia. Możesz również wykończyć przyciski czerwony i zielony, aby przejrzeć wydarzenia z poprzedniego lub następnego dnia. Funkcje zostaną przyporządkowane do kolorowych przycisków na pilocie, jeśli są dostępne. Postępuj zgodnie z informacjami wyświetlanymi na ekranie odnośnie odpowiednich funkcji przycisków.

Przewodnika telewizyjnego nie można wyświetlić, jeśli źródło sygnału zostało zablokowane w menu **Settings>Channel>Parental Controls>Inputs Blocked** (ustawienia>kanał>kontrola rodzicielska>zablokowane źródła sygnału) w trybie TV na żywo lub w oknie głównym.

Podłączenie do internetu

Możesz uzyskać dostęp do internetu poprzez telewizor, podłączając go systemu szerokopasmowego. Konieczne jest skonfigurowanie ustawień sieciowych, aby korzystać z różnych strumieniowo przesyłanych materiałów multimedialnych i aplikacji internetowych. Powyższe ustawienia można skonfigurować w menu **Settings>Network & Internet (ustawienia>sieć i internet)**. Możesz również zaznaczyć ikonę **Connected/Not Connected** (połączenie/brak połączenia) w oknie głównym i nacisnąć przycisk **OK**, aby uzyskać dostęp do tego menu. Więcej informacji można znaleźć w sekcji **Network & Internet (sieć i internet)** na pasku okna głównego.

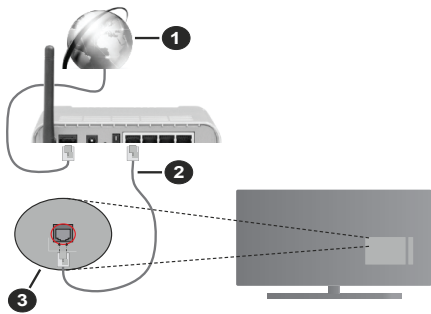
Połączenie przewodowe

Podłącz telewizor do modemu/routera poprzez przewód Ethernet. Port LAN znajduje się z tyłu telewizora.

Stan połączenia w sekcji **Ethernet** w menu **Network & Internet (sieć i internet)** zmienia się z **Not connected (brak połączenia)** na **Connected (połączenie)**.

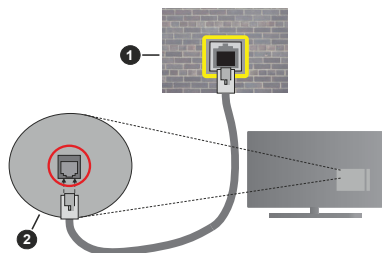
Przewodnik telewizyjny

Za pomocą funkcji elektronicznego przewodnika telewizyjnego (EPG) można przeglądać harmonogram



1. Szerokopasmowe połączenie ISP
2. Przewód LAN (Ethernet)
3. Wejście LAN z tyłu telewizora

W zależności od konfiguracji sieci możesz podłączyć telewizor do gniazdka sieci w ścianie. W takim przypadku można podłączyć telewizor bezpośrednio do sieci poprzez przewód Ethernet.

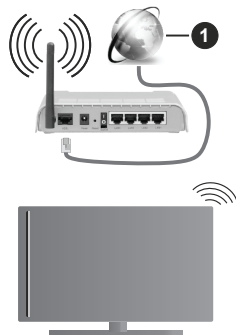


1. Gniazdko sieci w ścianie
2. Wejście LAN z tyłu telewizora

Połączenie bezprzewodowe

Modem/router bezprzewodowej sieci LAN wymagany jest do podłączenia telewizora do internetu poprzez bezprzewodową sieć LAN.

Zaznacz opcję **Wi-Fi** w menu **Network & Internet** (**sieć i internet**) i naciśnij przycisk **OK**, aby uaktywnić połączenie bezprzewodowe. Dostępne sieci zostaną wyświetlone. Więcej informacji można znaleźć w sekcji **Network & Internet > Wi-Fi** (**sieć i internet > Wi-Fi**) na pasku **okna głównego**.



1. Szerokopasmowe połączenie ISP

Sieć z ukrytym identyfikatorem SSID nie może zostać wykryta przez inne urządzenia. Jeśli chcesz połączyć się z siecią z ukrytym identyfikatorem SSID, zaznacz opcję **Add new network** (dodaj nową sieć) w menu **Network & Internet** (**sieć i internet**) w oknie głównym i naciśnij przycisk **OK**. Dodaj sieć ręcznie wprowadzając jej nazwę za pomocą odpowiedniej opcji.

Router Wireless-N router (IEEE 802.11a/b/g/n/ac) z jednoczesnymi pasmami 2,4 i 5 GHz został zaprojektowany w celu zwiększenia przepływności. Są one zoptymalizowane pod względem płynniejszego i szybszego strumieniowego przesyłania wideo HD, przesyłania plików i gier bezprzewodowych.

Wykorzystaj połączenie LAN, aby szybciej przesyłać dane między innymi urządzeniami, np. komputerami.

Prędkość transmisji różni się w zależności od odległości i liczby przeszkód między przysyłającymi urządzeniami, konfiguracji tych urządzeń, warunków przesyłania fal radiowych, ruchu na linii i wykorzystywanych urządzeń. Transmisja może również zostać przerwana lub rozłączona w zależności od warunków przesyłania fal radiowych, telefonów DECT lub innych urządzeń WLAN 11b. Standard wartości prędkości transmisji są teoretycznymi maksymalnymi wartościami dla standardów bezprzewodowych. Nie są to rzeczywiste prędkości transmisji danych.

Miejsce, w którym transmisja jest najbardziej efektywna, różni się w zależności od miejsca eksploatacji urządzenia.

Funkcja łączności bezprzewodowej telewizora obsługuje modemy typu 802.11 a, b, g, n i ac. Zdecydowanie zaleca się korzystanie z protokołu komunikacji IEEE 802.11n, aby uniknąć ewentualnych problemów podczas oglądania filmów.

Należy zmienić identyfikator SSID modemu, jeśli w pobliżu znajdują się inne modemy o tym samym identyfikatorze SSID. W przeciwnym razie mogą wystąpić problemy z połączeniem. Wykorzystaj połączenie przewodowe, jeśli występują problemy z połączeniem bezprzewodowym.

Strumieniowe przesyłanie materiałów multimedialnych wymaga stabilnej prędkości połączenia. Wykorzystaj połączenie Ethernet, jeśli prędkość połączenia bezprzewodowej sieci LAN nie jest stabilna.

Odtwarzacz multimedialny

W oknie głównym przewiń do wiersza **Apps** (aplikacje), wybierz opcję **Multi Media Player (MMP)** (odtwarzacz multimedialny) i naciśnij przycisk **OK**, aby uruchomić.

W oknie głównym odtwarzacza multimedialnego wybier typ materiałów multimedialnych. W następnym oknie możesz nacisnąć przycisk **Menu**, aby uzyskać dostęp do listy opcji menu, jeśli zaznaczenie znajduje się na folderze lub pliku multimedialnym. Korzystając z opcji menu można zmienić typ materiałów multimedialnych, sortować pliki, zmienić rozmiary miniatury i zmienić telewizor w cyfrową ramkę do zdjęć. Możesz również kopiować, wklejać i usuwać pliki multimedialne za pomocą powiązanych opcji tego menu, jeśli pamięć USB sformatowana w systemie plików FAT32 zostanie podłączona do telewizora. Ponadto możesz zmienić styl wyświetlania wybierając opcję **Normal Parser (parser normalny)** lub **Recursive Parser (parser rekurencyjny)**. W trybie **Normal Parser (parser normalny)** pliki będą wyświetlane z folderami, jeśli dostępne. Wyświetlony zostanie tylko wybrany typ plików multimedialnych w głównym lub wybranym folderze. W przypadku braku plików multimedialnych wybranego typu folder zostanie uznany jako pusty. W trybie **Recursive Parser (parser rekurencyjny)** zostanie wyszukane źródło dla wszystkich dostępnych plików multimedialnych wybranego typu, a znalezione pliki zostaną wyświetlone na liście. Naciśnij przycisk **Back/Return**, aby zamknąć menu.

Aby uaktywnić funkcję ramka do zdjęć wybierz opcję **Photo** (zdjęcie) jako typ materiałów multimedialnych. Następnie naciśnij przycisk **Menu**, zaznacz opcję **Photo Frame** (ramka do zdjęć) i naciśnij przycisk **OK**. Jeśli wybierzesz opcję **One Photo mode** (tryb jednego zdjęcia) i naciśniesz przycisk **OK**, obraz ustawiony wcześniej jako zdjęcie w ramce zostanie wyświetlony po włączeniu funkcji ramka do zdjęć. Jeśli wybierzesz pamięć USB, zostanie wyświetlony pierwszy plik (w trybie **Recursive Parser (parser rekurencyjny)**). W celu ustawienia zdjęcia w ramce naciśnij przycisk **Menu**, jeśli wyświetlany jest wybrany plik ze zdjęciami. Zaznacz opcję **Photo Frame Image** (zdjęcie w ramce) i naciśnij przycisk **OK**.

Podczas przeglądania plików podgląd zaznaczonego wideo zostanie wyświetlony w małym oknie po lewej stronie ekranu, jeśli styl widoku zostanie ustawiony na List View (widok listy). Naciśnij **niebieski** przycisk, aby przelaznąć się między widokiem listy i widokiem siatki. Możesz również wykorzystać przyciski **Programme +/-**, aby przejść bezpośrednio do pierwszego lub ostatniego folderu lub pliku, jeśli styl widoku zostanie ustawiony na Grid View (widok siatki)

Pliki wideo

Naciśnij przycisk **OK**, aby odtworzyć zaznaczony plik wideo. **Przycisk Info**: Wyświetli pasek informacji. Naciśnij dwa razy przycisk, aby wyświetlić rozszerzone informacje i następny plik.

Przycisk Play/pause: Zatrzymaj i wznow odtwarzanie. **Przycisk Rewind**: Rozpocznij odtwarzanie wstecz. Naciśnij kolejny przycisk, aby ustawić prędkość przewijania wstecz.

Przycisk Fast forward: Rozpocznij szybkie odtwarzanie do przodu. Naciśnij kolejny przycisk, aby ustawić prędkość przewijania do przodu.

Przycisk Stop: Zatrzymaj odtwarzanie i wróć do okna odtwarzacza multimedialnego.

Przyciski Programme +: Przejdź do następnego pliku.

Przyciski Programme -: Przejdź do poprzedniego pliku.

Przycisk Back/Return: Wróć do okna odtwarzacza multimedialnego.

Pliki muzyczne

Naciśnij przycisk **OK**, aby odtworzyć zaznaczony plik muzyczny/audio. **Przycisk Info**: Wyświetli rozszerzone informacje i następny plik. **Przycisk Play/pause**: Zatrzymaj i wznow odtwarzanie. **Przycisk Rewind**: Naciśnij i przytrzymaj przycisk, aby przewinąć do tyłu.

Przycisk Fast forward: Naciśnij i przytrzymaj przycisk, aby przewinąć do przodu.

Przycisk Stop: Zatrzymaj odtwarzanie.

Przyciski Programme +: Przejdź do następnego pliku.

Przyciski Programme -: Przejdź do poprzedniego pliku.

Przycisk Back/Return: Wróć do okna odtwarzacza multimedialnego.

Jeśli nie zatrzymasz odtwarzania i naciśniesz przycisk **Back/Return**, odtwarzanie będzie kontynuowane podczas przeglądania w odtwarzaczu multimedialnym. Do sterowania odtwarzaniem można wykorzystać przyciski odtwarzacza multimedialnego. Odtwarzanie zostanie zatrzymane, jeśli zamkniesz odtwarzacz multimedialny lub przelazysz typ materiałów multimedialnych na **Video** (wideo).

Pliki zdjęć

Naciśnij przycisk **OK**, aby wyświetlić zaznaczony plik ze zdjęciami. Naciśnięcie przycisku **Play** spowoduje uruchomienie pokazu slajdów i wszystkie pliki ze zdjęciami w bieżącym folderze lub zapisane w pamięci, w zależności od stylu wyświetlania, zostaną wyświetlone w kolejności. Jeśli opcja **Repeat** (odtwarzanie ciągłe) jest ustawiona na **None** (nie), zostaną wyświetlone tylko pliki między pierwszym zaznaczonym i ostatnim na liście. Pokaz slajdów zostanie zatrzymany po wyświetleniu ostatniego pliku na liście.

Przycisk Info: Wyświetli pasek informacji. Naciśnij dwa razy przycisk, aby wyświetlić rozszerzone informacje.

Przycisk Play/pause: Zatrzymaj i wznow pokaz slajdów.

Przycisk zielony (obrót/czas trwania): Obróć obraz / ustaw odstęp czasowy między slajdami.

Przycisk żółty (powiększenie/efekty): Powiększ obraz / zastąp różne efekty w pokazie slajdów.

Przyciski Programme +: Przejdź do następnego pliku.

Przyciski Programme -: Przejdź do poprzedniego pliku.

Przycisk Back/Return: Wróć do okna odtwarzacza multimedialnego. Pliki tekstowe

Naciśnięcie przycisku **Play** spowoduje uruchomienie pokazu slajdów i wszystkie pliki tekstowe w bieżącym folderze lub zapisane w pamięci, w zależności od stylu wyświetlania, zostaną wyświetlone w kolejności. Jeśli opcja **Repeat** (odtwarzanie ciągłe) jest ustawiona na **None** (nie), zostaną wyświetlone tylko pliki między pierwszym zaznaczonym i ostatnim na liście. Pokaz slajdów zostanie zatrzymany po wyświetleniu ostatniego pliku na liście.

Przycisk Info: Wyświetli pasek informacji. Naciśnij dwa razy przycisk, aby wyświetlić rozszerzone informacje.

Przycisk Play/pause: Zatrzymaj i wznów pokaz slajdów. **Przyciski Programme +:** Przejdź do następnego pliku.

Przyciski Programme -: Przejdź do poprzedniego pliku.

Przyciski kierunkowe (dół lub w prawo / góra lub lewy): Przejdź do następnej strony. / przejdź do poprzedniej strony.

Przycisk Back/Return: Zatrzymaj pokaz slajdów i wróć do okna odtwarzacza multimedialnego.

Opcje menu

Naciśnij przycisk **Menu**, aby wyświetlić dostępne opcje podczas odtwarzania lub wyświetlania plików multimedialnych. Zawartość menu różni się w zależności od typu plików multimedialnych.

Pause/Play (zatrzymanie odtwarzanie): Zatrzymaj i wznów odtwarzanie pokazu slajdów.

Repeat (odtwarzanie ciągle): Ustaw opcję odtwarzania ciągle. Zaznacz opcję i naciśnij przycisk **OK**, aby zmienić ustawienie. Jeśli wybierzesz opcję **Repeat One** (odtwarzanie ciągle jednego pliku), bieżący plik multimedialny zostanie wielokrotnie odtworzony lub wyświetlony. Jeśli wybierzesz opcję **Repeat All** (odtwarzanie ciągle wszystkich plików), wszystkie wybrane pliki multimedialne tego samego typu w bieżącym folderze lub zapisane w pamięci, w zależności od stylu wyświetlania, zostaną wielokrotnie odtworzone lub wyświetlone.

Shuffle On/Off (wł./wył. odtwarzania w przypadkowej kolejności): Włącz lub wyłącz funkcję odtwarzania w przypadkowej kolejności. Naciśnij przycisk **OK**, aby zmienić ustawienie.

Duration (czas trwania): Ustaw odstęp czasowy między slajdami. Zaznacz opcję i naciśnij przycisk **OK**, aby zmienić ustawienie. Możesz również nacisnąć przycisk **zielony**, aby ustawić odstęp. Opcja jest niedostępna, jeśli pokaz slajdów zostanie zatrzymany.

Rotatę (obróć): Obróć obraz. Obraz zostanie obrócony o 90 stopni w prawo po każdym naciśnięciu przycisku **OK**. Możesz również nacisnąć przycisk **zielony**, aby obrócić obraz. Opcja jest niedostępna, jeśli pokaz slajdów nie zostanie zatrzymany.

Effect (efekty): Zastosuj różne efekty w pokazie slajdów. Zaznacz opcję i naciśnij przycisk **OK**, aby zmienić ustawienie. Możesz również nacisnąć przycisk **żółty**, aby ustawić efekt. Opcja jest niedostępna, jeśli pokaz slajdów zostanie zatrzymany.

Zoom (powiększenie): Powiększ obraz, który jest aktualnie wyświetlany. Zaznacz opcję i naciśnij przycisk **OK**, aby zmienić ustawienie. Możesz również nacisnąć przycisk **żółty**, aby powiększyć obraz. Opcja jest niedostępna, jeśli pokaz slajdów zostanie zatrzymany.

Font (czcionka): Ustaw opcję czcionki. Rozmiar, styl i kolor czcionki możesz ustawić zgodnie z preferencjami. **Show Info (pokaż informacje):** Wyświetli rozszerzone informacje.

Photo Frame Image (zdjęcie w ramce): Ustaw aktualnie wyświetlany obraz jako zdjęcie w ramce. Obraz zostanie wyświetlony, jeśli wybrana jest opcja **One Photo mode** (tryb jednego zdjęcia) zamiast podłączonej pamięci przy włączeniu funkcji ramki do zdjęć. W przeciwnym razie po włączeniu funkcji ramki do zdjęć wszystkie pliki zostaną odtworzone jako pokaz slajdów.

Hide/Show Spectrum (ukryj/pokaż spektrum):

Ukryj lub pokaż spektrum, jeśli funkcja jest dostępna.

Lytic Options (opcje tekstu): Wyświetli opcje tekstu, jeśli funkcja jest dostępna. **Picture off (obraz wyłączony):** Otwórz menu zasilania telewizora.

Możesz wykorzystać opcję **Picture off** (obraz wyłączony), aby wyłączyć ekran. Naciśnij przycisk na pilocie lub telewizorze, aby ponownie włączyć ekran.

Picture Settings (ustawienia obrazu): Wyświetli menu ustawień obrazu. **Sound Settings (ustawienia dźwięku):** Wyświetli menu ustawień dźwięku. **Audio Settings (ustawienia audio):** Ustaw opcję ścieżki dźwiękowej, jeśli jest dostępna więcej niż jedna.

Last Memory (zapamiętanie miejsca zatrzymania odtwarzania): Ustaw **Time** (czas), jeśli chcesz wznowić odtwarzanie od miejsca, w którym zostało zatrzymane przy następnym otwarciu tego samego pliku wideo. W przypadku ustawienia na **Off** (wył.) odtwarzanie rozpocznie się od początku. Zaznacz opcję i naciśnij przycisk **OK**, aby zmienić ustawienie.

Seek (szukaj): Przejdź do określonego czasu pliku wideo. Wykorzystaj przyciski numeryczne i kierunkowe do wprowadzenia czasu, a następnie naciśnij przycisk **OK**.

Odtwarzanie z pamięci USB

WAŻNE! Przed podłączeniem pamięci USB do telewizora utwórz kopię zapasową plików zapisanych w pamięci USB. Producent nie ponosi odpowiedzialności za jakiegokolwiek uszkodzenia plików lub utratę danych. Niektóre typy urządzeń USB (np. odtwarzacze MP3) lub twarde dyski USB/pamięci USB mogą nie być kompatybilne z opisywanym telewizorem. Telewizor obsługuje pamięci sformatowane w systemie plików FAT32 i NTFS. Pamięci sformatowane w systemie plików FAT32 o pojemności większej niż 192 TB nie są obsługiwane. Pamięci sformatowane w systemie plików NTFS o pojemności większej niż 16 TB nie są obsługiwane.

Możesz przeglądać zdjęcia, dokumenty tekstowe lub odtwarzać pliki muzyczne i wideo zainstalowane w pamięci USB podłączonej do telewizora. Podłącz pamięć USB do jednego z wejść USB w telewizorze.

W oknie głównym odtwarzacza multimedialnego wybierz żądany typ materiałów multimedialnych. W następnym oknie zaznacz nazwę pliku na liście dostępnych plików multimedialnych i naciśnij przycisk **OK**. Postępuj zgodnie z instrukcjami wyświetlanymi na ekranie, aby uzyskać więcej informacji na temat innych dostępnych funkcji przycisków.

Uwaga: Przed każdym podłączeniem lub odłączeniem należy odczekać chwilę, ponieważ odtwarzacz może odczytywać pliki. Niezastosowanie się do tego zalecenia może spowodować fizyczne uszkodzenie odtwarzacza USB i samej pamięci USB. Nie wolno odłączać napędu podczas odtwarzania pliku.

Odtwarzanie z urządzenia mobilnego z wykorzystaniem funkcji DMR

Upewnij się, że urządzenie mobilne jest podłączone do tej samej sieci co telewizor. Na ekranie telewizora przejdź do wiersza **Apps** (aplikacje) w oknie głównym, wybierz opcję **Multi Media Player (MMP)** (odtwarzacz multimedialny) i naciśnij przycisk **OK**, aby uruchomić. W oknie głównym odtwarzacza multimedialnego wybierz typ materiałów multimedialnych. W następnym oknie naciśnij **niebieski** przycisk, aby przełączyć układ widoku listy. Następnie naciśnij przycisk **Back**. Opcja **DMR** (Digital Media Renderer) pojawi się pośród opcji typu materiałów multimedialnych. Zaznacz opcję **DMR** i naciśnij przycisk **OK**. Telewizor jest gotowy do odbioru

pliku multimedialnego wysłanego z urządzenia mobilnego. W urządzeniu mobilnym otwórz plik, który chcesz udostępnić i wskaż ikonę udostępniania lub powiązaną opcję w menu opcji urządzenia mobilnego. Dostępne urządzenia zostaną wyświetlone. Wybierz telewizor z listy. Nazwę urządzenia (telewizora) można uzyskać w menu **Settings> Device Preferences>About (ustawienia)>preferencje urządzenia>informacje** w oknie głównym. Jeśli to konieczne, nazwę telewizora również można zmienić wybierając jedną z predefiniowanych nazw lub wprowadzając nazwę własną użytkownika za pomocą opcji menu **Device name** (nazwa urządzenia). Po pomyślnym ustanowieniu połączenia wybrany plik multimedialny zostanie odtworzony/wyświetlony w telewizorze.

Nagrywanie do pamięci USB

Aby nagrać program, należy najpierw podłączyć pamięć USB do telewizora zanim telewizor zostanie włączony. Następnie należy włączyć telewizor, aby uaktywnić funkcję nagrywania. Aby nagrywać programy o długim czasie trwania, zalecane jest korzystanie z twardego dysku USB (HDD). Nagrane programy są zapisywane w podłączonej pamięci USB. Jeśli to konieczne, można zapisywać/kopiować nagrania do komputera; jednak te pliki nie będą dostępne do odtwarzania na komputerze. Nagrania można odtwarzać wyłącznie w telewizorze.

Wykorzystanie funkcji pauzy na żywo może spowodować opóźnienie synchronizacji ruchu warg. Nagrywanie audycji radiowych jest obsługiwane.

Jeśli prędkość zapisu w podłączonej pamięci USB jest niewystarczająca, nagrywanie może zakończyć się niepowodzeniem i funkcja pauzy na żywo może nie być dostępna.

Zalecane jest korzystanie z twardego dysku USB do nagrywania programów o rozdzielczości HD.

Nie wolno odłączać pamięci USB/twardego dysku podczas nagrywania. Mogłoby to spowodować uszkodzenie podłączonej pamięci USB/twardego dysku.

Niektóre pakiety strumieniowe mogą nie zostać nagrałe z powodu problemów z sygnałem, w wyniku czego obraz może czasem się zatrzymać podczas odtwarzania wideo.

Jeśli rozpocznie się nagrywanie z timerem przy włączonym teletekście, wyświetli się okno dialogowe. Po zaznaczeniu opcji **Yes** (tak) i naciśnięciu przycisku **OK** teletekst zostanie wyłączony i rozpocznie się nagrywanie.

Natychmiastowe nagrywanie

Naciśnij przycisk **Record**, aby rozpocząć natychmiastowe nagrywanie zdarzenia podczas oglądania programu. Naciśnij przycisk **Stop**, aby anulować natychmiastowe nagrywanie.

Nie można przelączyć programów w trybie nagrywania.

Oglądane nagranych programów

Wybierz opcję **Record List** (lista nagrań) w menu **Record** (nagrywanie) w trybie TV na żywo i naciśnij przycisk **OK**. Wybierz nagrany element z listy (jeśli został wcześniej nagrany). Naciśnij przycisk **OK**, aby oglądać.

Naciśnij przycisk **Stop** lub **Back/Return**, aby zatrzymać odtwarzanie.

Nagrania zostaną nazwane w następującym formacie: Nazwa kanału_Data (rok/miesiąc/dzień)_Czas trwania (godzina/minuty/sekundy).

Nagrywanie w trybie Timeshift

Aby skorzystać z nagrywania w trybie Timeshift, należy najpierw uaktywnić opcję **Time Shift Mode** (tryb Timeshift) w menu **Record>Time Shift Mode** (nagrywanie>tryb Timeshift).

W trybie Timeshift program jest zatrzymywany i jednocześnie nagrywany do podłączonej pamięci USB. Naciśnij przycisk **Pause/Play** podczas oglądania programu, aby włączyć tryb Timeshift. Naciśnij ponownie przycisk **Pause/Play**, aby wznowić zatrzymany program od miejsca, w którym został zatrzymany. Naciśnij przycisk **Stop**, aby zatrzymać nagrywanie w trybie Timeshift i powrócić do transmisji na żywo.

Przy pierwszym użyciu funkcji wyświetli się kreator **Disk Setup** (konfiguracja dysku) po naciśnięciu przycisku **Pause/Play**. Można wybrać tryb **Auto** lub **Manual** (ręczny). W trybie **ręcznym**, jeśli chcesz, możesz sformatować dysk i określić miejsce w pamięci wykorzystane dla funkcji pauzy na żywo. Po zakończeniu instalacji zostanie wyświetlony wynik. Naciśnij przycisk **Exit**. Funkcja pauzy na żywo nie jest dostępna w przypadku transmisji radiowych.

Formatowanie dysk

W przypadku nowej pamięci USB zalecane jest uprzednie jej sformatowanie za pomocą opcji **Format** (formatuj) w menu **Record>Device Info** (nagrywanie>informacje o urządzeniu) w trybie TV na żywo. Zaznacz podłączone urządzenie w oknie **Device Info** (informacje o urządzeniu) i naciśnij przycisk **OK** lub prawy przycisk kierunku, aby wyświetlić listę dostępnych opcji. Następnie zaznacz opcję **Format** (formatuj) i naciśnij przycisk **OK**, aby kontynuować. Wyświetli się okno dialogowe z prośbą o potwierdzenie. Zaznacz opcję **Yes** (tak) i naciśnij przycisk **OK**, aby rozpocząć formatowanie.

WAŻNE: Sformatowanie pamięci USB spowoduje usunięcie WSZYSTKICH zapisanych w niej danych, a system plików zostanie przekonwertowany na FAT32. W większości przypadków błędy operacyjne zostaną naprawione po sformatowaniu, ale utracisz WSZYSTKIE swoje dane.

Lista harmonogramów

Dodaj przypomnienia lub timery nagrywania za pomocą menu **Schedule List** (lista harmonogramów). Możesz uzyskać dostęp do opcji **Schedule List** (lista harmonogramów) w menu **Record** (nagrywanie) w trybie TV na żywo. Zaznacz **Schedule List** (lista harmonogramów) i naciśnij przycisk **OK**. Wcześniej ustawione timery zostaną wyświetlone, jeśli są dostępne.

Naciśnij przycisk **Record**, aby dodać timer podczas wyświetlania menu **Schedule List** (lista harmonogramów). Możesz określić typ timera ustawiając opcję **Schedule Type** (typ harmonogramu) na **Reminder** (przypomnienie) lub **Record** (nagrywanie). Po ustawieniu innych parametrów zaznacz opcję **Add** (dodaj) i naciśnij przycisk **OK**. Timer zostanie dodany do listy.

Możesz również edytować lub usuwać timery z listy, jeśli są dostępne. Zaznacz wybrany timer i naciśnij przycisk **OK**. Wyświetlą się opcje **Edit** (edytuj) i **Delete** (usuń) u dołu ekranu. Zaznacz żądaną opcję i naciśnij przycisk

OK. Po edycji timera możesz wybrać go wymienić lub dodać jako nowy timer. Jeśli wybierzesz opcję **Replace** (wymień), timer zostanie zapisany z nowymi ustawieniami. Jeśli wybierzesz opcję **Add** (dodaj), timer zostanie zapisany na liście jako nowy timer. Zaznacz opcję **Replace** (wymień) lub **Add** (dodaj) zgodnie z preferencjami i naciśnij przycisk **OK**, aby kontynuować. Jeśli wybierzesz usunięcie timera, na ekranie wyświetli się okno dialogowe. Zaznacz opcję **Yes** (tak) i naciśnij przycisk **OK**, aby usunąć wybrany timer.

Jeśli przedział czasowy dwóch timerów się pokrywają, zostanie wyświetlony komunikat ostrzegawczy. Nie można ustawić więcej niż jednego timera dla danego przedziału czasowego.

Naciśnij przycisk **EXIT**, aby zamknąć listę harmonogramów.

Funkcja CEC

Dzięki wyposażeniu telewizora w funkcję CEC podłączonym urządzeniem można sterować za pomocą pilota telewizora. Funkcja wykorzystuje standard HDMI CEC (Consumer Electronics Control) do komunikacji z podłączonymi urządzeniami. Urządzenia powinny obsługiwać standard HDMI CEC i zostać podłączone poprzez interfejs HDMI.

Telewizor dostarczany jest z aktywną funkcją CEC. Upewnij się, że wszystkie ustawienia CEC zostały prawidłowo skonfigurowane w podłączonym urządzeniu obsługującym funkcję CEC. Funkcjonalność CEC posiada różne nazwy w zależności od marki. Funkcja CEC może nie działać ze wszystkimi urządzeniami. Jeśli podłączysz urządzenie obsługujące funkcję HDMI CEC do telewizora, nazwa powiązanego źródła sygnału HDMI zostanie zmieniona na nazwę podłączonego urządzenia.

Aby obsługiwać podłączone urządzenie CEC, wybierz powiązane źródło sygnału HDMI w menu **Inputs** (źródła sygnału) w oknie głównym. Albo naciśnij przycisk **Source**, jeśli telewizor znajduje się w trybie TV na żywo, i wybierz powiązane źródło sygnału HDMI z listy. Aby zakończyć tę operację i ponownie sterować telewizorem za pomocą pilota, naciśnij przycisk **Source**, który nadal działa na pilocie, i przełącz na inne źródło sygnału.

Pilot telewizora automatycznie jest w stanie sterować urządzeniem po wybraniu podłączonego źródła sygnału HDMI. Jednak nie wszystkie przyciski zostaną przypisane do urządzenia. Tylko urządzenia obsługujące funkcję zdalnego sterowania CEC będą reagować na pilota telewizora.

Telewizor obsługuje również kanał zwrotny audio (ARC). Ta funkcja łączy audio, które zastępuje inne przewody między telewizorem i systemem audio (odbiornik sygnału A/V lub system głośników). Podłącz system audio do wejścia HDMI2 w telewizorze, aby włączyć funkcję ARC.

Aby uaktywnić funkcję ARC, należy ustawić opcję **Speakers** (głośniki) na **External Audio System** (zewnątrzny system audio). Możesz uzyskać dostęp do tej opcji w menu **TV options** (opcje telewizora), w menu **TV options>Settings>Device Preferences>Sound** (opcje telewizora>ustawienia>preferencje urządzenia>dźwięk) w trybie TV na żywo lub w menu **Settings>Device Preferences>Sound** (ustawienia>preferencje urządzenia>dźwięk) w oknie głównym. Jeśli funkcja ARC zostanie włączona, telewizor

automatycznie wyciszy inne wyjścia audio. Dźwięk będzie emitowany tylko z podłączonego urządzenia audio (podobnie jak w przypadku innych optycznych lub koncentrycznych cyfrowych wyjść audio). Przyciski pilota do sterowania poziomem głośności zostaną przyporządkowane do podłączonego urządzenia, co umożliwi sterowanie poziomem głośności podłączonego urządzenia za pomocą pilota telewizora.

Uwaga: Funkcja ARC jest obsługiwana wyłącznie przez wejście HDMI2.

Funkcje CEC są domyślnie ustawione na **On** (wł.). Aby całkowicie wyłączyć, wykonaj poniższe czynności:

1 - Przejdź do menu **Settings>Device Preferences>Inputs** (ustawienia>preferencje urządzenia>źródła sygnału) w oknie głównym lub do menu **TV options>Settings>Device Preferences>Inputs** (opcje telewizora>preferencje urządzenia>źródła sygnału) w trybie TV na żywo.

2 - Przejdź do sekcji **Consumer Electronic Control** (CEC). Zaznacz opcję **HDMI control** (sterowanie poprzez HDMI) i naciśnij przycisk **OK**.

Aplikacja Google Cast

Dzięki wbudowanej technologii Google Cast możesz przysłać materiały multimedialne z urządzenia mobilnego bezpośrednio do telewizora. Jeśli urządzenie mobilne jest wyposażone w funkcję Google Cast, możesz bezprzewodowo wykonać kopię luźną ekranu w telewizorze. Wybierz opcję Cast screen (przesyłanie ekranu) w urządzeniu z systemem Android. Dostępne urządzenia zostaną wykryte i wymienione na liście. Wybierz telewizor z listy i wskaż go, aby rozpocząć przesyłanie. Nazwę sieci telewizora można uzyskać w menu **Settings>Device Preferences>About** (ustawienia>preferencje urządzenia>informacje) w oknie głównym. **Nazwa urządzenia** będzie jednym z wyświetlanych elementów. Możesz również zmienić nazwę telewizora. Zaznacz **Device name** (nazwa urządzenia) i naciśnij przycisk **OK**. Następnie zaznacz opcję **Change** (zmień) i ponownie naciśnij przycisk **OK**. Można zmienić wybierając jedną z predefiniowanych nazw lub wprowadzając nazwę własną użytkownika.

Aby przesłać ekran urządzenia na ekran telewizora...

1. Na urządzeniu z systemem Android przejdź do „Settings” (ustawienia) na panelu powiadomień lub w oknie głównym
 2. Wskaż „Device Connectivity” (urządzenia możliwe do podłączenia)
 3. Wskaż opcję „Easy projection” (łatwa projekcja) i uaktywnij opcję „Wireless projection” (beprzewodowa projekcja). Dostępne urządzenia zostaną wyświetlone.
 4. Wybierz telewizor, do którego chcesz przesłać lub
1. Przesuń w dół panel powiadomień
 2. Wskaż opcję „Wireless projection” (beprzewodowa projekcja)
 3. Wybierz telewizor, do którego chcesz przesłać

Jeśli aplikacja mobilna obsługuje funkcję Cast (np. YouTube, Dailymotion, Netflix), możesz przesłać aplikację do telewizora. W aplikacji mobilnej wyszukaj ikonę Google Cast i wskaż ją. Dostępne urządzenia zostaną wykryte i wymienione na liście. Wybierz telewizor z listy i wskaż go, aby rozpocząć przesyłanie.

Aby przesłać aplikację na ekran telewizora...

1. W smartfonie lub tablecie otwórz aplikację obsługującą funkcję Google Cast

2. Wskaż ikonę Google Cast
3. Wybierz telewizor, do którego chcesz przesłać
4. Wybrana aplikacja powinna uruchomić się w telewizorze
Uwagi:

Funkcja Google Cast działa w urządzeniach z systemem Android i iOS. Upewnij się, że urządzenie mobilne jest podłączone do tej samej sieci co telewizor.

Opcje menu i nazwy funkcji Google Cast w urządzeniu z systemem Android mogą się różnić w zależności od marki i zmieniać się z czasem. Najnowsze informacje na temat funkcji Google Cast można znaleźć w instrukcji obsługi urządzenia.

System HbbTV

HbbTV (Hybrid Broadcast Broadband TV) to standard, który bezproblemowo łączy usługi telewizyjne dostarczane za pośrednictwem transmisji z usługami dostarczonymi przez system szerokopasmowy, a także umożliwia dostęp do usług internetowych wyłącznie klientom wykorzystującym podłączone telewizory i dekodery. Usługi dostarczane poprzez HbbTV obejmują tradycyjne programy telewizyjne, usługi uzupełnienia materiałów, wideo na żądanie, elektroniczny przewodnik telewizyjny, interaktywną reklamę, personalizację, głosowanie, gry, sieci społecznościowe i inne aplikacje multimedialne. Aplikacje HbbTV są dostępne na kanałach, na których są sygnalizowane przez nadawcę.

Aplikacje HbbTV są zwykle uruchamiane po naciśnięciu kolorowego przycisku na pilocie. Zazwyczaj na ekranie pojawia się mała ikona czerwonego przycisku, aby powiadomić użytkownika, że na danym kanale jest dostępna aplikacja HbbTV. Naciśnij przycisk wskazany na ekranie, aby uruchomić aplikację.

Aplikacje HbbTV wykorzystują przyciski na pilocie do interakcji z użytkownikiem. Po uruchomieniu aplikacji HbbTV sterowanie niektórymi przyciskami przejmuje aplikacja. Na przykład, numeryczny wybór kanału może nie działać w aplikacji teletekstu, w której numery wskazują strony teletekstu.

System HbbTV wymaga funkcji przesyłania strumieniowego AV dla platformy. Istnieje wiele aplikacji zapewniających usługi VOD (wideo na żądanie) i usługi uzupełniania materiałów TV. Przyciski **OK** (odtworzenie i pauza), **Stop**, **Fast forward** i **Rewind** na pilocie można wykorzystać do interakcji z materiałami AV.

Uwaga: Możesz włączyć lub wyłączyć funkcję w menu **HBBTV Settings > TV Options > Advanced Options** (ustawienie HBBTV > opcje telewizora > opcje zaawansowane) w trybie TV na żywo.

Wyszukiwanie w trybie Quick Standby

Jeśli wcześniej zostanie przeprowadzone automatyczne wyszukiwanie, w trybie Quick Standby telewizor będzie wyszukiwał nowych lub brakujących kanałów cyfrowych codziennie o godzinie 05:00 rano.

Jeśli opcja **Auto Channel Update** (automatyczna aktualizacja) w menu **Settings > Channel** (ustawienia > kanał) jest włączona, telewizor zostanie wybudzony w ciągu pięciu minut po przełączeniu do trybu Quick Standby i rozpocznie

wyszukiwanie kanałów. Podczas przeprowadzania procedury zaczniesz pulsować wskaźnik trybu czuwania LED. Jeśli wskaźnik trybu czuwania LED przestanie pulsować, procedura została zakończona. Wszystkie nowo wyszukiwane kanały zostaną dodane do listy kanałów. Jeśli lista kanałów zostanie zaktualizowana, użytkownik zostanie poinformowany o zmianach po następnym włączeniu zasilania telewizora.

Aktualizacja oprogramowania

Telewizor może automatycznie wyszukiwać i aktualizować oprogramowanie firmware poprzez internet.

Aby jak najlepiej korzystać z telewizora i najnowszych udogodnień, należy sprawdzić, czy system jest zawsze aktualny.

Aktualizacja oprogramowania poprzez internet

W oknie głównym przejdź do menu **Settings > Device Preferences > About** (ustawienia > preferencje urządzenia > informacje), aby zaktualizować wersję systemu Android. Zaznacz opcję **System update** (aktualizacja systemu) i naciśnij przycisk **OK**. Zostaniesz poinformowany o stanie systemu i wyświetli się czas ostatniego sprawdzenia dostępnych aktualizacji urządzenia. Opcja **Check for update** (sprawdź aktualizacje) zostanie zaznaczona. Naciśnij przycisk **OK**, jeśli chcesz sprawdzić dostępne aktualizacje.

Uwaga: Nie wolno odłączać przewodu zasilającego podczas ponownego uruchamiania. Jeśli telewizor nie włączy się po aktualizacji, odłącz przewód zasilający, odczekaj dwie minuty i ponownie podłącz przewód zasilający.

Rozwiązywanie problemów i wskazówki

Telewizor się nie włącza

- Upewnij się, że przewód zasilający jest prawidłowo podłączony do gniazdka elektrycznego.
- Odłącz przewód zasilający od gniazdka elektrycznego. Odczekaj minutę i podłącz go ponownie.
- Naciśnij przycisk **Standby/On** na telewizorze.

Telewizor nie reaguje na pilota

- Uruchomienie telewizora wymaga trochę czasu. W tym czasie telewizor nie reaguje na pilota ani elementy sterujące telewizora. To normalne działanie.
- Sprawdź, czy pilot działa za pomocą aparatu w telefonie komórkowym. Przełącz telefon do trybu aparatu i skieruj pilota w stronę obiektywu aparatu. Jeśli naciśniesz dowolny przycisk na pilocie i zauważysz pulsowanie wskaźnika podczerwiwi w aparacie, pilot działa. Telewizor wymaga sprawdzenia.

Jeśli nie zauważysz pulsowania wskaźnika, baterie mogą być wyczerpane. Wymień baterie. Jeśli pilot nadal nie działa, może być uszkodzony i wymaga sprawdzenia.

Powyższy sposób sprawdzenia pilota nie jest możliwy w przypadku pilotów bezprzewodowo sparowanych z telewizorem.

Brak kanałów

- Upewnij się, że wszystkie przewody są prawidłowo podłączone i została wybrana prawidłowa sieć.
- Upewnij się, że została wybrana prawidłowa lista kanałów.
- Upewnij się, że wprowadziłeś prawidłową częstotliwość kanału w przypadku przeprowadzanie ręcznego strojenia.

Brak obrazu lub zniekształcony obraz

- Upewnij się, że antena została prawidłowo podłączona do telewizora.
- Upewnij się, że przewód antenowy nie został uszkodzony. • Upewnij się, że zostało wybrane prawidłowe urządzenie jako źródło sygnału.
- Upewnij się, że urządzenie zewnętrzne lub źródło sygnału zostało prawidłowo podłączone.
- Upewnij się, że ustawienia obrazu są prawidłowe.
- Bardzo głośno ustawione głośniki, nieuziemione urządzenia audio, neony, wysokie budynki i inne duże obiekty mogą mieć wpływ na jakość odbioru. Jeśli to możliwe, spróbuj poprawić jakość odbioru zmieniając kierunek anteny lub odsuwając urządzenia od telewizora.
- Zmień format obrazu na inny, jeśli obraz nie jest dopasowany do ekranu.
- Upewnij się, że komputer wykorzystuje obsługiwana rozdzielczość i częstotliwości odświeżania.

Brak dźwięku lub słaby dźwięk

- Upewnij się, że ustawienia dźwięku są prawidłowe.
- Upewnij się, że wszystkie przewody zostały prawidłowo podłączone.
- Upewnij się, że dźwięk nie został wyciszony lub poziom głośności ustawiony na zero. Zwiększ poziom głośności, aby sprawdzić.
- Upewnij się, że wyjście audio w telewizorze jest podłączone do wejścia audio w zewnętrznym systemie dźwięku.
- Dźwięk może być emitowany tylko z jednego głośnika. Sprawdź ustawienia balansu w menu **Sound (dźwięk)**.

Źródła sygnału – nie można wybrać

- Upewnij się, że urządzenie zostało prawidłowo podłączone do telewizora.
- Upewnij się, że wszystkie przewody zostały prawidłowo podłączone.

Upewnij się, że wybrałaś prawidłowe źródło sygnału, dedykowane do podłączonego urządzenia.

Wejście VGA – typowe tryby wyświetlania obrazu

Poniższe tabela przedstawia niektóre z typowych trybów wyświetlania sygnału video. Twój telewizor może nie obsługiwać wszystkich rozdzielczości.

Indeks	Rozdzielczość	Częstotliwość
1	640x480	60 Hz
2	640x480	72 Hz
3	640x480	75 Hz
4	800x600	56 Hz
5	800x600	60 Hz
6	800x600	72 Hz
7	800x600	75 Hz
8	1024x768	60 Hz
9	1024x768	70 Hz
10	1024x768	75 Hz
11	1152x864	75 Hz
12	1280x768	60 Hz
13	1280x768	75 Hz
14	1280x960	60 Hz
15	1280x960	75 Hz
16	1280x1024	60 Hz
17	1280x1024	75 Hz
18	1360x768	60 Hz
19	1366x768	60 Hz
20	1400x1050	59 Hz
21	1400x1050	60 Hz
22	1400x1050	75 Hz
23	1440x900	60 Hz
24	1440x900	75 Hz
25	1600x1200	60 Hz
26	1680x1050	59 Hz
27	1680x1050	60 Hz
28	1920x1080	60 Hz

Kompatybilność sygnałów AV i HDMI

Źródło sygnału	Obsługiwane sygnały	
Composite /Back AV	PAL	
	SECAM	
	NTSC4.43	
	NTSC3.58	
Component / YPbPr	480i, 480p	60 Hz
	576i, 576p	50 Hz
	720p	50 Hz, 60 Hz
	1080i	50 Hz, 60 Hz
HDMI	480i	60 Hz
	480p	60 Hz
	576i, 576p	50 Hz
	720p	50 Hz, 60 Hz
	1080i	50 Hz, 60 Hz
	1080p	24 Hz, 25 Hz, 30 Hz, 50 Hz, 60 Hz
	3840x2160p	24 Hz, 25 Hz, 30 Hz, 50 Hz, 60 Hz
	4096x2160p	24 Hz, 25 Hz, 30 Hz, 50 Hz, 60 Hz

W niektórych przypadkach sygnał może nie być prawidłowo wyświetlany w telewizorze. Problem może być niespójność ze standardami sprzętu źródłowego (odtwarzacz DVD, dekodery itp.). Jeśli wystąpi tego rodzaju problem, skontaktuj się ze sprzedawcą, a także z producentem sprzętu źródłowego.

Obsługiwane formaty plików w trybie USB

Wideo

Kodeki wideo	Rozdzielczość	Szybkość bitowa	Profil	Kontener
MPEG 1/2	1080P przy 60 kl./s	80 Mb/s	MP przy HL	MPEG program stream (.DAT, .VOB, .MPG, .MPEG), MPEG transport stream (.ts, .trp, .tp), MP4 (.mp4, .mov), 3GPP (.3gpp, .3gp), AVI (.avi), MKV (.mkv), ASF (.asf)
MPEG4	1080P przy 60 kl./s	40 Mb/s	<ul style="list-style-type: none"> • Simple Profile • Advanced Simple Profile @ Level 5 • GMC nie jest obsługiwany 	MPEG program stream (.MPG, .MPEG), MP4 (.mp4, .mov), 3GPP (.3gpp, .3gp), AVI (.avi), MKV (.mkv), ASF (.asf)
Sorenson H.263	1080P przy 60 kl./s	40 Mb/s		FLV (.flv), AVI (.avi), SWF (.swf)
H.263	1080P przy 60 kl./s	40 Mb/s		MP4 (.mp4, .mov), 3GPP (.3gpp, .3gp), AVI (.avi), MKV (.mkv)
H.264	4096x2176 przy 60 kl./s 1080P przy 60 kl./s	135 Mb/s	<ul style="list-style-type: none"> • Main Profile • High Profile @ Level 5.1 	FLV (.flv), MP4 (.mp4, .mov), 3GPP (.3gpp, .3gp), MPEG transport stream (.ts, .trp, .tp), ASF (.asf), WMV (.wmv), AVI (.avi), MKV (.mkv)
HEVC/H.265	4096x2176 przy 60 kl./s	100 Mb/s	Main/Main10 Profile, High Tier @ Level 5.1	MP4 (.mp4, .mov), 3GPP (.3gpp, .3gp), MPEG transport stream (.ts, .trp, .tp), MKV (.mkv)
MVC	1080P przy 30 kl./s	80 Mb/s		MPEG transport stream (.ts, .trp, .tp)
AVS	1080P przy 60 kl./s	40 Mb/s	Jizhun profile @ Level 6,0	MPEG transport stream (.ts, .trp, .tp)
AVS+	1080P przy 60 kl./s	50 Mb/s	Broadcasting profile @ Level 6.0.1.08.60	MPEG transport stream (.ts, .trp, .tp)
WMV3	1080P przy 60 kl./s	40 Mb/s		ASF (.asf), AVI (.avi), MKV (.mkv), WMV (.wmv)
VC1	1080P przy 60 kl./s	40 Mb/s	<ul style="list-style-type: none"> • Advanced Profile @ Level 3 • Simple Profile • Main Profile 	MPEG program stream (.MPG, .MPEG), MPEG transport stream (.ts, .trp, .tp), ASF (.asf), WMV (.wmv), AVI (.avi), MKV (.mkv)
Motion JPEG	1080P przy 30 kl./s	10 Mb/s		AVI (.avi), 3GPP (.3gpp, .3gp), MP4 (.mp4, .mov), MKV (.mkv), ASF (.asf)
VP8	1080P przy 60 kl./s	20 Mb/s		MKV (.mkv), WebM (.webm)
VP9	4096x2176 przy 60 kl./s	100 Mb/s	Profile0/2	MKV (.mkv), WebM (.webm)
RV30/RV40	1080P przy 60 kl./s	40 Mb/s		RM (.rm, .rmvb)

Audio

Kodeki dźwięku	Częstotliwość próbkowania	Kanał	Szybkość bitowa	Kontener	Uwagi
MPEG1/2 Layer1	16 kHz ~ 48 kHz	Do 2	32 Kb/s ~ 448 Kb/s	Film: AVI (.avi), ASF (.asf), Matroska (.mkv), MPEG transport stream (.ts, .trp, .tp), MPEG program stream (.DAT, .VOB, .MPG, .MPEG) Muzyka: MP3 (.mp3), WAV (.wav)	

Kodeki dźwięku	Częstotliwość próbkowania	Kanał	Szybkość bitowa	Kontener	Uwagi
MPEG1/2 Layer2	16 kHz ~ 48 kHz	Do 2	8 Kb/s ~ 384 Kb/s	Film: AVI (.avi), ASF (.asf), Matroska (.mkv), MPEG transport stream (.ts, .trp, .tp), MPEG program stream (.DAT, .VOB, .MPG, .MPEG) Muzyka: MP3 (.mp3), WAV (.wav)	
MPEG1/2 Layer3	16 kHz ~ 48 kHz	Do 2	8 Kb/s ~ 320 Kb/s	Film: AVI (.avi), ASF (.asf), Matroska (.mkv), 3GPP (.3gpp, .3gp), MP4 (.mp4, .mov), MPEG transport stream (.ts, .trp, .tp), MPEG program stream (.DAT, .VOB, .MPG, .MPEG), FLV (.flv), SWF (.swf) Muzyka: MP3 (.mp3), WAV (.wav), MP4 (.m4a)	
AC3	32 kHz, 44,1 kHz, 48 kHz	Do 5,1	32 Kb/s ~ 640 Kb/s	Film: AVI (.avi), Matroska (.mkv), 3GPP (.3gpp, .3gp), MP4 (.mp4, .mov), MPEG transport stream (.ts, .trp, .tp), MPEG program stream (.DAT, .VOB, .MPG, .MPEG) Muzyka: AC3 (.ac3), MP4 (.m4a)	
EAC3	32 kHz, 44,1 kHz, 48 kHz	Do 5,1	32 kb/s ~ 6 Mb/s	Film: 3GPP (.3gpp, .3gp), MP4 (.mp4, .mov), MPEG transport stream (.ts, .trp, .tp), MPEG program stream (.DAT, .VOB, .MPG, .MPEG) Muzyka: EAC3 (.ec3), MP4 (.m4a)	
AAC-LC HEAAC	8 kHz ~ 48 kHz	Do 5,1		Film: AVI (.avi), Matroska (.mkv), 3GPP (.3gpp, .3gp), MP4 (.mp4, .mov), MPEG transport stream (.ts, .trp, .tp), MPEG program stream (.DAT, .VOB, .MPG, .MPEG), FLV (.flv), RM (.rm, .rmvb) Muzyka: AAC (.aac), MP4 (.m4a)	
WMA	8 kHz ~ 48 kHz	Do 2	128 b/s ~ 320 Kb/s	Film: ASF (.wmv, .asf), AVI (.avi), Matroska (.mkv) Muzyka: ASF (.wma)	WMA 7, WMA 8, WMA 9, Standard
WMA 10 Pro M0	48 kHz	Do 2	< 192 kb/s	Film: ASF (.wmv, .asf), AVI (.avi), Matroska (.mkv) Muzyka: ASF (.wma)	Brak trybu LBR
WMA 10 Pro M1	48 kHz	Do 5,1	< 192 kb/s	Film: ASF (.wmv, .asf), AVI (.avi), Matroska (.mkv) Muzyka: ASF (.wma)	
WMA 10 Pro M2	96 kHz	Do 5,1	< 192 kb/s	Film: ASF (.wmv, .asf), AVI (.avi), Matroska (.mkv) Muzyka: ASF (.wma)	
VORBIS	Do 48 kHz	Do 2		Film: Matroska (.mkv), WebM (.webm), 3GPP (.3gpp, .3gp), MP4 (.mp4, .mov) Muzyka: MP4 (.m4a), OGG (.ogg)	Tylko obsługa dekodowanego stereo
DTS	Do 48 kHz	Do 5,1	< 1,5 Mb/s	Film: MPEG transport stream (.ts, .trp, .tp), MPEG program stream (.DAT, .VOB, .MPG, .MPEG), MP4 (.mp4, .mov), Matroska (.mkv)	

Kodeki dźwięku	Częstotliwość próbkowania	Kanał	Szybkość bitowa	Kontener	Uwagi
LPCM	8 kHz ~ 48 kHz	Do 5,1	64 Kb/s ~ 1,5 Mb/s	Film: AVI (.avi), Matroska (.mkv), 3GPP (.3gpp, .3gp), MP4 (.mp4, .mov), MPEG transport stream (.ts, .trp, .tp), MPEG program stream, (.DAT, .VOB, .MPG, .MPEG) Muzyka: WAV (.wav), MP4 (.m4a)	
IMA-ADPCM MS-ADPCM	8 kHz ~ 48 kHz	Do 2	384 Kb/s	Film: AVI (.avi), Matroska (.mkv), 3GPP (.3gpp, .3gp), MP4 (.mp4, .mov) Muzyka: WAV (.wav), MP4 (.m4a)	
G711 A/mu-law	8 kHz	Do 2	64 Kb/s ~ 128 Kb/s	Film: AVI (.avi), Matroska (.mkv), 3GPP (.3gpp, .3gp), MP4 (.mp4, .mov) Muzyka: WAV (.wav), MP4 (.m4a)	
LBR (cook)	8 kHz 11,025 kHz, 22,05 kHz, 44,1 kHz	Do 5,1	6 Kb/s ~ 128 Kb/s	Film: RM (.rm, .rmvb)	
FLAC	8 kHz ~ 96 kHz	Do 5,1	< 1,6 Mb/s	Film: Matroska (.mkv, .mka) Muzyka: FLAC (.flac)	
DTS LBR	12 kHz, 22 kHz, 24 kHz, 44,1 kHz, 48 kHz	Do 5,1	Do 2 Mb/s	Film: MP4 (.mp4, .mov)	
DTS XLL	Do 96 kHz	Do 6		Film: MPEG transport stream (.ts, .trp, .tp), MP4 (.mp4, .mov)	
DRA	8 kHz ~ 96 kHz	Do 7,1	< 1533 Kb/s	Film: MPEG transport stream (.ts, .trp)	

Obraz

Obraz	Zdjęcie	Rozdzielczość (szer. x wys.)
JPEG	Podstawowe	15360x8640 (1920x8 x 1080x8)
	Progresywne	1024x768
PNG Z przeplotem	Bez przeplotu	9600x6400
		1200x800
BMP		9600x6400
MPO	Podstawowe	15360x8640 (1920x8 x 1080x8)
	Progresywne	1024x768
GIF		6400x4800 (800x8 x 600x8)

Subtitle (napisy dialogowe)

Wewnętrzny

Rozszerzenia plików	Kontener	Kodeki napisów dialogowych
dat, mpg, mpeg, vob	MPG, MPEG	DVD Subtitle
ts, trp, tp	TS	DVB Subtitle
mp4	MP4	DVD Subtitle UTF-8 Plain Text
mkv	MKV	ASS SSA UTF-8 Plain Text VobSub DVD Subtitle
avi	AVI(1.0, 2.0), DMF0, 1, 2	XSUB XSUB+

Zewnętrzny

Rozszerzenia plików	Parser napisów dialogowych	Uwagi
.srt	SubRip	
.ssa/ .ass	SubStation Alpha	
.smi	SAMI	
.sub	SubViewer MicroDVD DVDSubtitleSystem Subldx (VobSub)	Tylko SubViewer 1.0 i 2.0
.txt	TMPlayer	

Obsługiwane rozdzielczości DVI

Podczas podłączania urządzeń do złącza telewizora za pomocą przewodu konwersji DVI (przewód DVI-HDMI; spoza zestawu), można zapoznać się z poniższymi informacjami o rozdzielczości.

	56 Hz	60 Hz	66 Hz	70 Hz	72 Hz	75 Hz
640x480		x				x
800x600	x	x				x
1024x768		x		x		x
1280x768		x				x
1280x960		x				
1360x768		x				
1366x768		x				
1280x1024		x		x		x
1400x1050		x				
1600x900		x				

Licencje

Nazwy HDMI, HDMI High-Definition Multimedia Interface i logo HDMI są znakami handlowymi lub zarejestrowanymi znakami handlowymi firmy HDMI Licensing Administrator, Inc.



Dolby, Dolby Vision, Dolby Audio i symbol podwójnego „D” są znakami handlowymi firmy Dolby Laboratories Licensing Corporation. Wyprodukowano na licencji firmy Dolby Laboratories. Niepublikowane poufne prace. Copyright © 1992-2020 Dolby Laboratories. Wszelkie prawa zastrzeżone.

Google, Android, Android TV, Chromecast, Google Play i YouTube są znakami handlowymi firmy Google LLC.

Informacje o patentach DTS można znaleźć na stronie: <http://patents.dts.com>. Wyprodukowano na licencji firmy DTS Licensing Limited. DTS, symbol, DTS i symbol razem, DTS-HD i logo DTS-HD logo są zarejestrowanymi znakami handlowymi lub znakami handlowymi firmy DTS, Inc. w Stanach Zjednoczonych i/lub innych krajach. © DTS, Inc. Wszelkie prawa zastrzeżone.



Opisywane urządzenie zawiera technologię podlegającą pewnym prawom własności intelektualnej firmy Microsoft. Wykorzystanie lub dystrybucja tej technologii poza opisywanym urządzeniem bez odpowiedniej(ch) licencji firmy Microsoft jest zabroniona.

Właściciele materiałów multimedialnych wykorzystują technologię dostępu do materiałów multimedialnych Microsoft PlayReady™ w celu ochrony swojej własności intelektualnej, w tym materiałów chronionych prawem autorskim. Opisywane urządzenie wykorzystuje technologię PlayReady, aby uzyskać dostęp do materiałów multimedialnych chronionych przez PlayReady i/lub chronionych przez WMDRM. Jeśli urządzenie nie egzekwuje prawidłowo ograniczeń dotyczących korzystania z materiałów multimedialnych, właściciele materiałów mogą zażądać od firmy Microsoft unieważnienia możliwości wykorzystania przez urządzenie materiałów multimedialnych chronionych przez PlayReady. Unieważnienie nie powinno mieć wpływu na niechronione materiały multimedialne ani na materiały chronione przez technologie dostępu do materiałów multimedialnych. Właściciele materiałów multimedialnych mogą wymagać aktualizacji PlayReady w celu uzyskania dostępu do ich materiałów. Jeśli odrzucisz aktualizację, utracisz możliwość dostępu do materiałów multimedialnych wymagających aktualizacji.

Logo „CI Plus” jest znakiem handlowym firmy CI Plus LLP. Opisywane urządzenie jest chronione pewnymi prawami własności intelektualnej firmy Microsoft Corporation. Wykorzystanie lub dystrybucja tej technologii poza opisywanym urządzeniem jest zabroniona bez odpowiedniej licencji firmy Microsoft lub upoważnionej filii.

Informacje dotyczące usuwania zużytego urządzenia

[Kraje Unii Europejskiej]

Te symbole oznaczają, że zużytych urządzeń elektrycznych i elektronicznych oraz baterii z tymi symbolami nie wolno usuwać razem z odpadkami z gospodarstwa domowego. Zamiast tego produkty należy przekazać do odpowiednich punktów zbiórki odpadów w celu poddania recyklingowi urządzeń elektrycznych i elektronicznych oraz poddania baterii odpowiedniemu przetworzeniu, odzyskowi i recyklingowi zgodnie z przepisami krajowymi oraz Dyrektywami 2012/19/EU i 2013/56/EU.

Prawidłowe usuwanie tych produktów pomoże chronić zasoby naturalne i zapobiec potencjalnym negatywnym wpływom na środowisko i ludzkie zdrowie, które mogłyby zostać spowodowane niewłaściwym usuwaniem produktów.

Aby uzyskać szczegółowe informacje na temat punktów zbiórki i recyklingu tych produktów, należy skontaktować się z władzami lokalnymi, firmą zajmującą się wywozem odpadów komunalnych lub ze sklepem, w którym produkt został zakupiony.

Zgodnie z przepisami krajowymi za niewłaściwe usuwanie odpadów mogą obowiązywać kary.

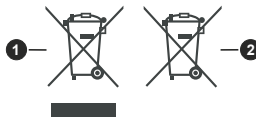
[Użytkownicy biznesowi]

Jeśli chcesz usunąć opisywane urządzenie, skontaktuj się ze swoim dostawcą i sprawdź warunki umowy zakupu.

[Kraje pozaunijne] Te symbole obowiązują wyłącznie w krajach Unii Europejskiej. Skontaktuj się z władzami lokalnymi, aby uzyskać informacje dotyczące utylizacji i recyklingu.

Urządzenie i opakowanie należy przekazać do lokalnego punktu zbiórki odpadów w celu poddania recyklingowi.

Niektóre punkty zbiórki odpadów przyjmują produkty bezpłatnie. **Uwaga:** Bateria oznaczona symbolem Pb zawiera ołów.



1. Urządzenia
2. Bateria