



# One Touch SSD

Podręcznik użytkownika

---



**Kliknij tutaj, aby uzyskać dostęp do aktualnej wersji online** tego dokumentu. Znajdziesz również najnowsze treści, a także rozwijane ilustracje, łatwiejszą nawigację oraz możliwości wyszukiwania.

# Contents

<b>1</b>	<b>Wstęp</b>	<b>4</b>
	Zawartość opakowania	4
	Minimalne wymagania systemowe	4
	• Porty	4
	• System operacyjny	4
	• Zalecana minimalna ilość wolnego miejsca na dysku:	4
<b>2</b>	<b>Pierwsze kroki</b>	<b>5</b>
	Podłącz kabel USB	5
	Skonfiguruj dysk Seagate One Touch SSD	5
	• Rozpocznij tutaj	6
	• Rejestrowanie urządzenia	6
	• Pobierz aplikację Toolkit	7
	• Zainstaluj aplikację Toolkit	7
<b>3</b>	<b>Użyj aplikacji Toolkit, aby skonfigurować plany synchronizacji i inne funkcje.</b>	<b>9</b>
<b>4</b>	<b>Opcjonalne formatowanie i partycjonowanie</b>	<b>10</b>
	Formaty plików systemowych	10
	• Wybór formatu systemu plików	10
	Formatowanie ręczne	11
	• Mac	11
	• macOS w wersji 10.11 lub nowszy	11
	• Windows	12
<b>5</b>	<b>Bezpiecznie odłącz dysk Seagate One Touch SSD od komputera</b>	<b>13</b>
	Windows	13
	Mac	13
	• Usuwanie przez okno Finder	13
	• Usuwanie z pulpitu	14
<b>6</b>	<b>Najczęściej zadawane pytania</b>	<b>15</b>
	Wszyscy użytkownicy	15
	• Problem: Mój transfer plików jest zbyt wolny	15
	• Problem: Posiadam starszy komputer z portami USB 2.0	15
	• Problem: Chcę użyć koncentratora USB do podłączenia moich urządzeń USB	16
	• Problem: Dostarczone kable USB są za krótkie	16
	• Problem: Otrzymuję komunikaty błędów transferu danych	16
	Windows	17

- Problem: Ikona urządzenia nie pojawia się w Komputerze ..... 17
- Mac ..... 17
- Problem: Ikona urządzenia nie pojawia się na pulpicie ..... 17

**7 Regulatory Compliance ..... 19**

China RoHS 2 ..... 19

Taiwan RoHS ..... 19

# Wstęp

Smukły jak karta kredytowa i szybki niczym hart, dysk Seagate One Touch SSD łączy w sobie atrakcyjny tekstylny design z szybkością przesyłu danych pamięci SSD i USB 3.0.

Odpowiedzi na często zadawane pytania można znaleźć w części Najczęściej zadawane pytania albo na stronie [wsparcia klienta Seagate](#).

## Zawartość opakowania

- Dysk Seagate One Touch SSD
- Kabel USB 3.0



**Ważne** – zachowaj opakowanie. W razie problemów z działaniem urządzenia oraz w celu wymiany należy je zwrócić w oryginalnym opakowaniu.

## Minimalne wymagania systemowe

### Porty

Podłącz dysk Seagate One Touch SSD do komputera wyposażonego w port USB 3.0.

### System operacyjny

- Windows® 7 lub nowsza wersja
- macOS® 10.12 lub nowszy

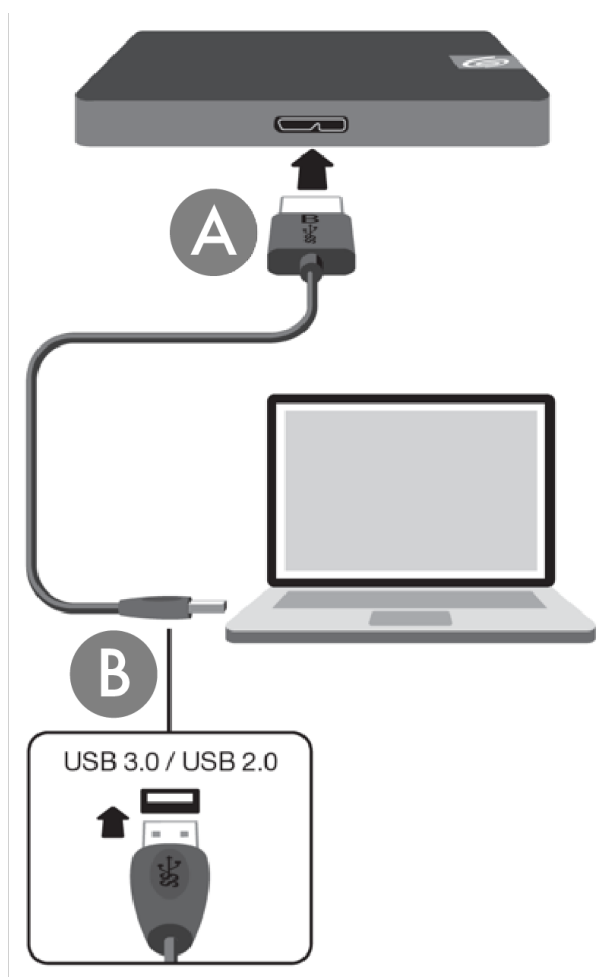
### Zalecana minimalna ilość wolnego miejsca na dysku:

- 600 MB

# Pierwsze kroki

## 1 Podłącz kabel USB

Użyj dostarczonego kabla do podłączenia dysku One Touch SSD do portu USB 3.0 w komputerze.



## 2 Skonfiguruj dysk Seagate One Touch SSD

Proces konfiguracji umożliwia:

Rejestrowanie dysku Seagate One Touch SSD

Wykorzystaj w pełni urządzenie, zapewniając łatwy dostęp do informacji i wsparcie.

Zainstaluj aplikację Toolkit

Konfiguruj plany synchronizacji, ustawienia archiwizacji i inne i zarządzaj nimi.

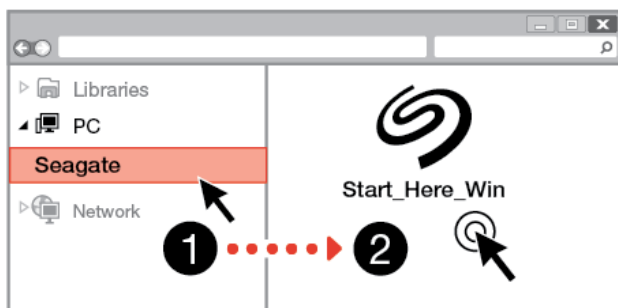


Komputer wymaga połączenia z Internetem, aby zarejestrować urządzenie i zainstalować aplikację Toolkit.

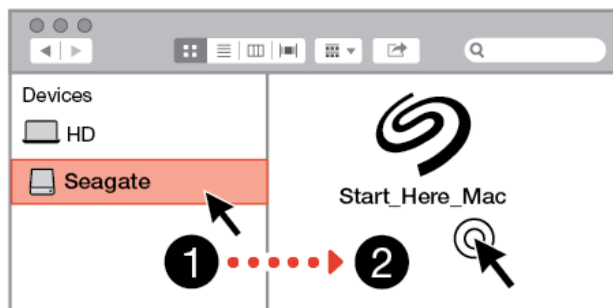
## A Rozpocznij tutaj

Używając menedżera plików (np. Finder lub Eksplorator plików), otwórz Seagate One Touch SSD i uruchom [Start Here Win](#) lub [Start Here Mac](#).

Windows®



Mac®



## B Rejestrowanie urządzenia

Wprowadź swoje informacje i kliknij [Zarejestruj](#).

## Register

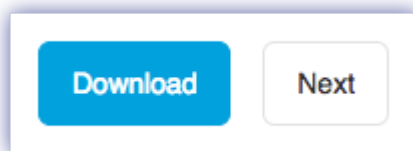
  
  

I have read and agree to...

- Terms and Conditions
- Privacy Statement
- Optional Offers

## C Pobierz aplikację Toolkit

Kliknij przycisk [Pobierz](#).



## D Zainstaluj aplikację Toolkit

Używając menedżera plików (np. Finder lub Eksplorator plików), przejdź do folderu, w którym mają być zapisywane pobierane pliki.

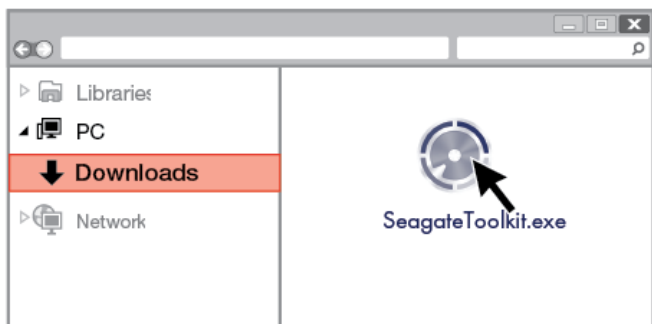


Kliknij plik [SeagateToolkit.exe](#), aby uruchomić aplikację.

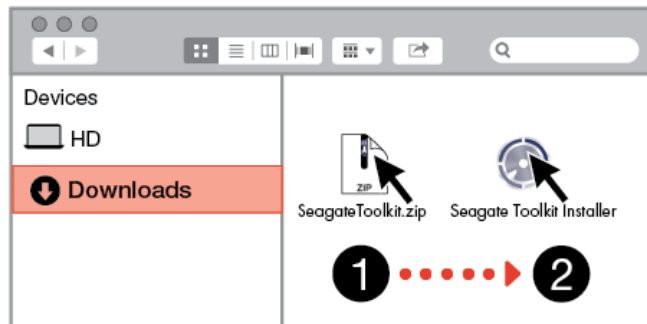


Otwórz plik [SeagateToolkit.zip](#). Kliknij [Seagate Toolkit Installer](#), aby uruchomić aplikację.

Windows®



Mac®



Aby zainstalować aplikację Toolkit, komputer wymaga połączenia z Internetem.



# Użyj aplikacji Toolkit, aby skonfigurować plany synchronizacji i inne funkcje.

Aplikacja Toolkit zawiera przydatne narzędzia do konfiguracji planów synchronizacji, ustawień archiwizacji i inne funkcje.

- [Kliknij tutaj](#), aby uzyskać szczegółowe informacje na temat konfigurowania planu Sync Plus.

# Opcjonalne formatowanie i partycjonowanie

Dysk Seagate One Touch SSD jest wstępnie sformatowany w systemie plików exFAT w celu zapewnienia zgodności zarówno z komputerami Mac, jak i z systemem Windows. W przypadku korzystania z dysku z tylko jednym typem komputera, można zoptymalizować wydajność kopiowania plików przez sformatowanie dysku na system plików natywny dla danego systemu operacyjnego – NTFS dla Windowsa lub HFS+ dla macOS.

## Formaty plików systemowych

**NTFS** – natywny system plików dla systemu Windows. System macOS może odczytywać woluminy NTFS, lecz nie może wykonywać na nich natywnego zapisu.

**Mac OS Extended (HFS+)** – system plików zoptymalizowany dla systemu operacyjnego macOS 10.12 lub wcześniejszych wersji. Ten system plików pozostaje najlepszym rozwiązaniem dla zewnętrznych dysków twardej i jest jedynym formatem kompatybilnym z Time Machine. Windows nie może natywnie odczytywać lub zapisywać na woluminach z systemem plików HFS+ (z księgowaniem).

**APFS (system plików Apple)** – system plików Apple zoptymalizowany dla dysków półprzewodnikowych (SSD) i systemów pamięci flash. Należy zwrócić uwagę na następujące ograniczenia:

- Dysku sformatowanego w formacie APFS nie można używać jako dysku kopii zapasowych Time Machine. Należy sformatować dysk Seagate One Touch SSD w systemie plików HFS+, jeśli ma być używany z Time Machine.
- System APFS jest obsługiwany tylko w systemie MacOS 10.13 lub nowszym.

**exFAT** – system kompatybilny z systemami macOS i Windows. exFAT nie jest systemem plików z księgowaniem, co oznacza, że może on być bardziej narażony na uszkodzenie danych w razie wystąpienia błędów lub w przypadku, gdy zostanie nieprawidłowo odłączony od komputera.

**FAT32** – system kompatybilny z systemami macOS i Windows. FAT32 jest jednak starszym systemem plików, stworzonym dla dysków twardej o mniejszej pojemności, dlatego nie zaleca się stosowania go na nowoczesnych dyskach twardej ani systemach operacyjnych. Partycja FAT32 sformatowana w systemie Windows może osiągnąć wielkość do 32 GB.

## Wybór formatu systemu plików

---

### Skorzystaj z systemu plików NTFS, jeśli:

---

...podłączasz urządzenie pamięci masowej do komputerów z Windowsem i nie potrzebujesz, by komputery Mac zapisywały pliki na dysku.

---

### Skorzystaj z systemu plików HFS+, jeśli:

---

...podłączasz urządzenie pamięci masowej do komputerów Mac i nie potrzebujesz, by komputery z Windowsem zapisywały pliki na dysku lub je z niego odczytywały. HFS+ to jedyny format zgodny z Time Machine.

---

### Skorzystaj z systemu plików APFS, jeśli:

---

...podłączasz urządzenie pamięci masowej do komputerów Mac i nie potrzebujesz, by komputery z Windowsem zapisywały pliki na dysku lub je z niego odczytywały. Nie stosuj APFS, jeśli zamierzasz używać dysk Seagate One Touch SSD z Time Machine lub jeśli komputer nie ma zainstalowanego systemu MacOS 10.13 lub nowszego.

---

### Skorzystaj z systemu plików exFAT, jeśli:

---

...musisz umożliwić zapis i odczyt plików z dysku zarówno dla komputerów Mac, jak i z Windowsem.

---

### Możesz używać FAT32, jeśli:

---

...podłączasz urządzenie pamięci masowej do starszych komputerów Mac lub z Windowsem. Nie zaleca się stosowania systemu plików FAT32 w nowoczesnych systemach operacyjnych i nowoczesnych komputerach.

## Formatowanie ręczne

Poniższe kroki pomogą ręcznie sformatować urządzenie pamięci masowej i podzielić je na partycje.

**!** **Formatowanie usuwa wszystko z pamięci masowej urządzenia.** Seagate zaleca utworzenie kopii zapasowej wszystkich danych zawartych na urządzeniu pamięci masowej przed przystąpieniem do wykonania poniższych kroków. Seagate nie ponosi odpowiedzialności za utratę jakichkolwiek danych w wyniku formatowania, partycjonowania lub użytkowania urządzenia pamięci masowej Seagate.

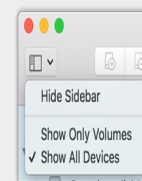
## Mac

### MacOS w wersji 10.11 lub nowszy

1. Otwórz aplikację Finder i przejdź do [Aplikacje > Narzędzia > Narzędzie dyskowe](#).
2. Na pasku bocznym po lewej stronie wybierz swój dysk Seagate One Touch SSD.



**System macOS w wersji 10.13 lub nowszy** – upewnij się, że wybrano dysk, a nie tylko wolumin. Jeżeli na pasku bocznym nie widzisz dwóch wpisów, zmień widok w narzędziu dyskowym tak, aby wyświetlać zarówno dysk, jak i wolumin. Przycisk widoku znajduje się u góry po lewej stronie okna Narzędzie dyskowe. Zmień widok na Pokaż wszystkie urządzenia. Ta funkcja została wprowadzona w systemie macOS 10.13 i nie jest dostępna w wersji 10.11 i 10.12.



3. Wybierz [Wymaż](#).
4. Zostanie wyświetlone okno dialogowe. Wprowadź nazwę dysku. Będzie to nazwa wyświetlana podczas montowania dysku.
5. Dla Format wybierz [OS X rozszerzony \(z księgowaniem\)](#).
6. Dla Schemat wybierz [Mapa partycji GUID](#).
7. Kliknij opcję [Wymaż](#).
8. Narzędzie dyskowe sformatuje dysk. Po zakończeniu kliknij [Zakończ](#).

## Windows

1. Upewnij się, że urządzenie pamięci masowej jest podłączone oraz zainstalowane na Twoim komputerze.
2. Przejdź do okna wyszukiwania i wpisz polecenie `dismgmt.msc`. W wynikach wyszukiwania kliknij dwukrotnie [Zarządzanie dyskami](#).
3. Z listy urządzeń pamięci masowej znajdującej się na środku okna Zarządzanie dyskami wybierz urządzenie pamięci Seagate.
4. Partycja musi być dostępna do sformatowania. Jeżeli jest już sformatowana, kliknij prawym przyciskiem myszy tę partycję i wybierz polecenie [Usuń](#).
5. Aby utworzyć nową partycję, kliknij prawym przyciskiem myszy na wolumin i wybierz [Nowy wolumin prosty](#). Gdy zostanie wyświetlony kreator tworzenia nowego prostego woluminu, postępuj zgodnie z poleceniami wyświetlanymi na ekranie.

# Bezpiecznie odłącz dysk Seagate One Touch SSD od komputera

Zawsze przed fizycznym odłączeniem urządzenia pamięci masowej od komputera należy ją bezpiecznie usunąć. Przed odłączeniem dysku komputer musi wykonać operacje związane z porządkowaniem danych. Odłączenie dysku bez użycia oprogramowania systemu operacyjnego może spowodować uszkodzenie plików.

## Windows

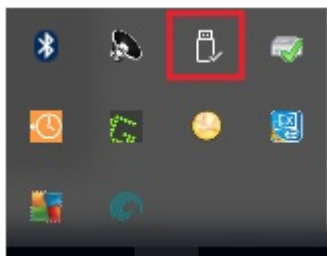
Użyj narzędzia do bezpiecznego usuwania sprzętu, aby odłączyć urządzenie.

1. Kliknij ikonę „Bezpieczne usuwanie sprzętu” w zasobniku systemowym Windowsa, aby zobaczyć urządzenia, które możesz usunąć.

Windows 7



Windows 8, Windows 10



2. Jeżeli ikona „Bezpieczne usuwanie sprzętu” jest niewidoczna, kliknij strzałkę „Pokaż ukryte ikony” w zasobniku systemowym, aby wyświetlić wszystkie ikony w obszarze powiadomień.
3. Z listy urządzeń wybierz urządzenie, które chcesz wysunąć. Kiedy urządzenie będzie można bezpiecznie usunąć, system Windows wyświetli powiadomienie.
4. Odłącz urządzenie od komputera.

## Mac

W systemie Mac istnieje kilka możliwości odłączenia urządzenia. Poniżej opisano dwa sposoby.

### Usuwanie poprzez okno Finder

1. Otwórz okno Finder.
2. Na pasku bocznym przejdź do urządzeń i zlokalizuj dysk do wysunięcia. Kliknij symbol wysuwania znajdujący się po prawej stronie nazwy dysku.
3. Gdy urządzenie zniknie z paska bocznego, lub gdy okno Finder zostanie zamknięte, przewód łączący będzie można odłączyć od komputera Mac.

## Usuwanie z pozycji pulpitu

1. Wybierz ikonę urządzenia na pulpicie i przeciągnij ją do Kosza.
2. Gdy ikona urządzenia zniknie z pulpitu, można je będzie odłączyć fizycznie od komputera Mac.

# Najczęściej zadawane pytania

W celu uzyskania pomocy w instalowaniu i użytkowaniu dysku Seagate One Touch SSD zapoznaj się z najczęściej zadawanymi pytaniami zamieszczonymi poniżej. Dodatkowego wsparcia szukaj w [dziale obsługi klienta firmy Seagate](#).

## Wszyscy użytkownicy

### Problem: Mój transfer plików jest zbyt wolny

P: Czy obie końcówki kabla USB są dobrze podłączone?

O: Zapoznaj się z poniższymi wskazówkami dotyczącymi rozwiązywania problemów z podłączeniem kabla:

- Sprawdź obie końcówki kabla USB i upewnij się, że są do końca wetknięte w odpowiednie porty.
- Spróbuj odłączyć kabel, odczekać 10 sekund, a następnie podłącz go ponownie.
- Wypróbuj inny kabel USB.

P: Czy urządzenie jest podłączone do portu USB 2.0 wysokiej prędkości na komputerze lub koncentratorze USB?

O: Jeśli urządzenie jest podłączone do portu USB 2.0 wysokiej prędkości lub koncentratora, obniżenie wydajności jest zjawiskiem normalnym. Wydajność dysku Seagate One Touch SSD wzrośnie po podłączeniu go do portu SuperSpeed USB 3.0. W przeciwnym razie urządzenie działa z odpowiednio niższą prędkością transferu USB.

P: Czy do tego samego portu lub koncentratora USB są podłączone jakieś inne urządzenia USB?

O: Odłącz inne urządzenia USB i sprawdź, czy wydajność urządzenia poprawiła się.

### Problem: Posiadam starszy komputer z portami USB 2.0

P: Czy kabel USB 3.0 mojego urządzenia będzie działać z portem USB 2.0 w moim komputerze?

O: Tak, wtyczka kabla, którą podłącza się do komputera (USB typu A) jest kompatybilna z portami USB 3.0 i USB 2.0, jednak prędkość transferu danych w przypadku USB 2.0 jest znacznie niższa.

## Problem: Chcę użyć koncentratora USB do podłączenia moich urządzeń USB

P: Czy mogę używać mojego urządzenia wraz z koncentratorem USB?

O: Tak, urządzenie można podłączyć do koncentratora USB. Jeżeli używasz koncentratora i występują problemy z jego wykryciem, wolniejszy transfer niż normalny, przypadkowe odłączenia od komputera lub inne nietypowe usterki, spróbuj podłączyć urządzenie bezpośrednio do portu USB komputera.

Niektóre koncentratory USB mają niższą wydajność przy zarządzaniu energią, co może powodować problemy w działaniu podłączonych urządzeń. W takim przypadku należy rozważyć użycie koncentratora z zasilaniem, wyposażonego w przewód zasilania.

Należy pamiętać, że koncentratory USB 2.0 ograniczają szybkość przesyłu danych urządzenia do szybkości właściwej dla portu USB 2.0.

## Problem: Dostarczone kable USB są za krótkie

P: Czy mogę używać mojego urządzenia z dłuższym kablem?

O: Tak, pod warunkiem że jest ono certyfikowane zgodnie ze standardem USB. Aby osiągnąć najlepsze wyniki, Seagate zaleca jednak stosowanie kabli dostarczonych wraz z urządzeniem. Jeżeli używasz dłuższego kabla i występują problemy z wykrywaniem, szybkością transferu lub rozłączaniem, użyj oryginalnego kabla dołączonego do urządzenia.

## Problem: Otrzymuję komunikaty błędu transferu danych

P: Czy podczas kopiowania do woluminu FAT32 otrzymałeś komunikat „Error-50”?

O: Podczas kopiowania plików lub folderów z komputera do woluminu z systemem plików FAT32 pewne znaki w nazwach nie mogą zostać skopiowane. Znaki te obejmują m.in., ale nie tylko: ? < > / \ :

Sprawdź swoje pliki i foldery, by upewnić się, że znaki te nie są obecne w nazwach.

Jeśli problem ten nawraca lub jeśli nie znajdujesz plików z niekompatybilnymi znakami, rozważ przeformatowanie dysku do systemu plików NTFS (użytkownicy systemu Windows) lub HFS+ (użytkownicy systemu Mac). Patrz [Opcjonalne formatowanie i partycjonowanie](#).

P: Czy otrzymałeś komunikat informujący o tym, że dysk został odłączony podczas wychodzenia z trybu uśpienia?

O: Zignoruj ten komunikat, ponieważ pomimo niego dysk zainstaluje się ponownie na pulpicie. Dyski Seagate



oszczędzają energię poprzez zmniejszenie liczby obrotów, kiedy przełączasz swój komputer w stan uśpienia. Kiedy komputer wychodzi ze stanu uśpienia, dysk może nie mieć wystarczającej ilości czasu, by zwiększyć liczbę obrotów, co skutkuje pojawieniem się wspomnianego komunikatu.

## Windows

### Problem: Ikona urządzenia nie pojawia się w Komputerze

P: Czy urządzenie jest na liście urządzeń w Menedżerze urządzeń?

O: Wszystkie dyski pojawiają się przynajmniej w jednym miejscu w Menedżerze urządzeń.

W narzędziu Szukaj wpisz Menedżer urządzeń, aby go uruchomić. Sprawdź w sekcji Dyski i, o ile jest to konieczne, rozwiń pełną listę urządzeń, klikając ikonę plusa (+). Jeśli nie masz pewności, czy dysk się tam znajduje, odłącz go bezpiecznie i podłącz jeszcze raz. Pozycja, która się zmieni, odnosi się do urządzenia Seagate.

P: Czy urządzenie jest na wyświetlane z nietypową ikoną?

O: Menedżer urządzeń systemu Windows zazwyczaj dostarcza informacje na temat problemów z urządzeniami peryferyjnymi. Podczas gdy Menedżer urządzeń może pomagać w rozwiązywaniu większości problemów, niekoniecznie musi wyświetlić dokładną przyczynę lub przedstawić precyzyjne rozwiązanie.

Nietypowa ikona obok urządzenia może sygnalizować problem. Na przykład zamiast normalnej ikony wskazującej typ urządzenia jest to wykrzyknik, znak zapytania lub X. Kliknij prawym przyciskiem myszy tę ikonę, a następnie wybierz Właściwości. Zakładka Ogólne wyjaśnia potencjalną przyczynę, z powodu której urządzenie nie działa tak, jak powinno.

## Mac

### Problem: Ikona urządzenia nie pojawia się na pulpicie

P: Czy Twój Finder jest tak skonfigurowany, żeby ukrywał dyski twarde na pulpicie?

O: Przejdź do Findera, a następnie sprawdź [Preferencje systemowe > zakładka Ogólne > Pokaż elementy na pulpicie](#). Upewnij się, że [Dyski twarde](#) są zaznaczone.

P: Czy urządzenie instaluje się w systemie operacyjnym?

O: Otwórz Narzędzie dyskowe w [Idź do > Narzędzia > Narzędzie dyskowe](#). Jeśli urządzenie jest na liście w lewej kolumnie, sprawdź preferencje programu Finder, aby zobaczyć, dlaczego nie wyświetla się ono na

pulpicie (patrz pytanie powyżej).

P: Czy konfiguracja Twojego komputera spełnia minimalne wymagania systemowe dla użytkowania tego urządzenia?

O: Patrz opakowanie produktu w celu zapoznania się z listą obsługiwanych systemów operacyjnych.

# Regulatory Compliance

Product Name Seagate One Touch SSD

Regulatory Model Number SRD0FV1

## China RoHS 2



China RoHS 2 refers to the Ministry of Industry and Information Technology Order No. 32, effective July 1, 2016, titled Management Methods for the Restriction of the Use of Hazardous Substances in Electrical and Electronic Products. To comply with China RoHS 2, we determined this product's Environmental Protection Use Period (EPUP) to be 20 years in accordance with the Marking for the Restricted Use of Hazardous Substances in Electronic and Electrical Products, SJT 11364-2014.

中国 RoHS 2 是指 2016 年 7 月 1 日起施行的工业和信息化部令第 32 号“电力电子产品限制使用有害物质管理办法”。为了符合中国 RoHS 2 的要求，我们根据“电子电气产品有害物质限制使用标识”(SJT 11364-2014) 确定本产品的环保使用期 (EPUP) 为 20 年。

部件名称 Part Name	有害物质 Hazardous Substances					
	铅 (Pb)	汞 (Hg)	镉 (Cd)	六价铬 (Cr <sup>6+</sup> )	多溴联苯 (PBB)	多溴二苯醚 (PBDE)
固态驱动器 SSD	X	O	O	O	O	O
外接硬盘印刷电路板 Bridge PCBA	X	O	O	O	O	O
电源 (如果提供) Power Supply (if provided)	X	O	O	O	O	O
接口电缆 (如果提供) Interface cable (if provided)	X	O	O	O	O	O
其他外壳组件 Other enclosure components	O	O	O	O	O	O

本表格依据 SJ/T 11364 的规定编制。  
This table is prepared in accordance with the provisions of SJ/T 11364-2014

O: 表示该有害物质在该部件所有均质材料中的含量均在 GB/T 26572 规定的限量要求以下。  
O: Indicates that the hazardous substance contained in all of the homogeneous materials for this part is below the limit requirement of GB/T26572.

X: 表示该有害物质至少在该部件的某一均质材料中的含量超出 GB/T 26572 规定的限量要求。  
X: Indicates that the hazardous substance contained in at least one of the homogeneous materials used for this part is above the limit requirement of GB/T26572.

## Taiwan RoHS

Taiwan RoHS refers to the Taiwan Bureau of Standards, Metrology and Inspection's (BSMI's) requirements in standard CNS 15663, Guidance to reduction of the restricted chemical substances in electrical and electronic equipment. Beginning on January 1, 2018, Seagate products must comply with the "Marking of presence" requirements in Section 5 of CNS 15663. This product is Taiwan RoHS compliant. The following table meets the Section 5 "Marking of presence" requirements.

台灣RoHS是指台灣標準局計量檢驗局(BSMI)對標準CNS15663要求的減排電子電氣設備限用化學物質指引。從2018年1月1日起, Seagate 產品必須符合CNS15663第5節「含有標示」要求。本產品符合台灣RoHS。下表符合第5節「含有標示」要求。

產品名稱：外接式固態硬碟，型號:SRD0FV1		Product Name: Seagate One Touch SSD / Expansion SSD, Model: SRD0FV1				
單元 Unit	限用物質及其化學符號			Restricted Substance and its chemical symbol		
	鉛 (Pb)	汞 (Hg)	鎘 (Cd)	六價鉻 (Cr <sup>6+</sup> )	多溴聯苯 (PBB)	多溴二苯醚 (PBDE)
固態驅動器 SSD	-	0	0	0	0	0
外接硬盤印刷電路板 Bridge PCBA	-	0	0	0	0	0
電源 (如果提供) Power Supply (if provided)	-	0	0	0	0	0
傳輸線材 (如果提供) Interface cable (if provided)	-	0	0	0	0	0
其他外殼組件 Other enclosure components	0	0	0	0	0	0
備考 1. "0" 係指該項限用物質之百分比含量未超出百分比含量基準值。 Note 1. "0" indicates that the percentage content of the restricted substance does not exceed the percentage of reference value of presence.						
備考 2. "-" 係指該項限用物質為排除項目。 Note 2. "-" indicates that the restricted substance corresponds to the exemption.						