

ASUS®

Inspiring Innovation. Persistent Perfection

Notebook ASUS

Podręcznik elektroniczny



PL8233

Wydanie pierwsze

Czerwiec 2013

Informacje o prawach autorskich

Żadnej z części tego podręcznika, włącznie z opisami produktów i oprogramowania, nie można powielać, transmitować, przetwarzać, przechowywać w systemie odzyskiwania danych lub tłumaczyć na żadne języki, w jakiegokolwiek formie lub w jakikolwiek sposób, bez wyraźnego pisemnego pozwolenia ASUSTeK COMPUTER, INC. ("ASUS").

ASUS UDOSTĘPNIŁ TEN PODRĘCZNIK W STANIE "JAKI JEST", BEZ UDZIELANIA JAKIKOLWIEK GWARANCJI, ZARÓWNO WYRAŹNYCH JAK I DOMNIEMANYCH, WŁĄCZNIE, ALE NIE TYLKO Z DOMNIEMANYMI GWARANCJAMI LUB WARUNKAMI PRZYDATNOŚCI HANDLOWEJ LUB DOPASOWANIA DO OKREŚLONEGO CELU. W ŻADNYM PRZYPADKU FIRMA ASUS, JEJ DYREKTORZY, KIEROWNICY, PRACOWNICY LUB AGENCI NIE BĘDĄ ODPOWIADAĆ ZA JAKIEKOLWIEK NIEBEZPOŚREDNIE, SPECJALNE, PRZYPADKOWE LUB KONSEKWENTNE SZKODY (WŁĄCZNIE Z UTRATĄ ZYSKÓW, TRANSAKCIJ BIZNESOWYCH, UTRATĄ MOŻLIWOŚCI KORZYSTANIA LUB UTRACENIEM DANYCH, PRZERWAMI W PROWADZENIU DZIAŁANOŚCI ITP.) NAWET, JEŚLI FIRMA ASUS UPREDZEAŁA O MOŻLIWOŚCI ZAISTNIENIA TAKICH SZKÓD, W WYNIKU JAKIKOLWIEK DEFECTÓW LUB BŁĘDÓW W NINIEJSZYM PODRĘCZNIKU LUB PRODUKCIE.

Produkty i nazwy firm pojawiające się w tym podręczniku mogą, ale nie muszą być zastrzeżonymi znakami towarowymi lub prawami autorskimi ich odpowiednich właścicieli i używane są wyłącznie w celu identyfikacji lub wyjaśnienia z korzyścią dla ich właścicieli i bez naruszania ich praw.

SPECYFIKACJE I INFORMACJE ZNAJDUJĄCE SIĘ W TYM PODRĘCZNIKU, SŁUŻĄ WYŁĄCZNIE CELOM INFORMACYJNYM I MOGĄ ZOSTAĆ ZMIENIONE W DOWOLNYM CZASIE, BEZ POWIADOMIENIA, DLATEGO TEŻ, NIE MOGĄ BYĆ INTERPRETOWANE JAKO WIĄŻĄCE FIRMĘ ASUS DO ODPOWIEDZIALNOŚCI. ASUS NIE ODPOWIADA ZA JAKIEKOLWIEK BŁĘDY I NIEDOKŁADNOŚCI, KTÓRE MOGĄ WYSTĄPIĆ W TYM PODRĘCZNIKU, WŁĄCZNIE Z OPISANYMI W NIM PRODUKTAMI I OPROGRAMOWANIEM.

Copyright © 2013 ASUSTeK COMPUTER INC. Wszelkie prawa zastrzeżone.

Ograniczenie odpowiedzialności

W przypadku wystąpienia określonych okoliczności, za które odpowiedzialność ponosi ASUS, a w wyniku których wystąpiły szkody, właściciel będzie uprawniony do uzyskania od firmy ASUS odszkodowania. W każdym takim przypadku niezależnie od podstawy roszczenia od firmy ASUS, odpowiada ona jedynie za uszkodzenia ciała (włącznie ze śmiercią), szkody nieruchomości i rzeczywiste szkody osobiste; lub za wszelkie inne, rzeczywiste i bezpośrednie szkody, wynikające z pominięcia lub niewykonania czynności prawnych wynikających z tego oświadczenia gwarancji, do kwoty określonej w umowie kupna dla każdego produktu.

ASUS odpowiada lub udziela rekompensaty wyłącznie za stratę, szkody lub roszczenia w oparciu o umowę, odpowiedzialność za szkodę lub naruszenie praw wynikających z niniejszego oświadczenia gwarancyjnego.

To ograniczenie stosuje się także do dostawców i sprzedawców ASUS. Jest to maksymalny pułap zbiorowej odpowiedzialności firmy ASUS, jej dostawców i sprzedawców.

BEZ WZGLĘDU NA OKOLICZNOŚCI FIRMA ASUS NIE ODPOWIADA ZA: (1) ROSZCZENIA STRON TRZECICH OD UŻYTKOWNIKA DOTYCZĄCE SZKÓD; (2) UTRATĘ LUB USZKODZENIE NAGRAŃ LUB DANYCH; ALBO (3) SPECJALNE, PRZYPADKOWE LUB NIEBEZPOŚREDNIE SZKODY LUB ZA EKONOMICZNE KONSEKWENCJE SZKÓD (WŁĄCZNIE Z UTRATĄ ZYSKÓW LUB OSZCZĘDNOŚCI), NAWET JEŚLI FIRMA ASUS, JEJ DOSTAWCY LUB SPRZEDAWCY ZOSTANĄ POINFORMOWANI O ICH ODPOWIEDZIALNOŚCI.

Serwis i pomoc techniczna

Odwiedź naszą wielojęzyczną stronę sieci web, pod adresem <http://support.asus.com>

Spis treści

Informacje dotyczące tego Podręcznika	6
Konwencje stosowane w niniejszym Podręczniku	7
Ikony	7
Typografia	7
Zasady bezpieczeństwa	8
Używanie notebooka	8
Pielęgnacja notebooka	9
Właściwa utylizacja urządzenia	10

Rozdział 1: Konfiguracja sprzętu

Poznajemy notebooka	12
Widok z góry	12
Widok z dołu	15
Widok z prawej	16
Widok z lewej	18
Widok z lewej	18
Podłączanie urządzeń zewnętrznych (w wybranych modelach)	19
Zewnętrzny wyświetlacz	19

Rozdział 2: Użytkowanie notebooka

Przygotowanie urządzenia	22
Ładowanie notebooka	22
Podnieś, aby otworzyć panel wyświetlacza	24
Naciśnij przycisk zasilania	24
Gesty dla ekranu dotykowego* oraz panelu dotykowego	25
Używanie ekranu dotykowego*	25
Użycie panelu dotykowego	27
Używanie klawiatury	33
Klawisze funkcyjne	33
Klawisze funkcyjne dla aplikacji ASUS	34
Przyciski Windows® 8	35
Klawisze sterowania multimediami*	35

Rozdział 3: Obsługa notebooka w systemie Windows® 8

Pierwsze uruchomienie notebooka.....	38
Ekran blokowania systemu Windows® 8.....	38
Interfejs użytkownika Windows®	39
Ekran startowy.....	39
Aplikacje Windows®	39
Hotspoty	40
Praca z aplikacjami Windows®	43
Uruchamianie aplikacji	43
Dopasowywanie aplikacji.....	43
Zamykanie aplikacji.....	45
Uzyskiwanie dostępu do ekranu Aplikacje	46
Charms bar.....	49
Funkcja Snap (Migawka)	52
Inne skróty klawiaturowe	54
Podłączanie do sieci bezprzewodowej.....	56
Wi-Fi.....	56
Bluetooth	58
Tryb samolotowy.....	60
Podłączanie do sieci przewodowej.....	61
Konfiguracja połączenia sieciowego z dynamicznym adresem IP/PPPoE.....	61
Konfiguracja połączenia sieciowego ze statycznym adresem IP.....	63
Wyłączanie notebooka	64
Przełączanie notebooka w tryb uśpienia.....	64
Rozdział 4: Autotest podczas włączania zasilania (POST)	
Autotest podczas włączania zasilania (POST)	66
Używanie funkcji POST w celu uzyskania dostępu do BIOS'a i rozwiązywania problemów technicznych.....	66
BIOS	66
Uzyskiwanie dostępu do BIOS'a	66
Ustawienia BIOS'a.....	67
Rozwiązywanie problemów technicznych.....	77
Odświeżanie notebooka	77
Resetowanie notebooka	78

Opcje zaawansowane	79
--------------------------	----

Często zadawane pytania

Przydatne porady dotyczące komputera	82
Często zadawane pytania dotyczące sprzętu.....	83
Często zadawane pytania dotyczące oprogramowania.....	86

Załączniki

Informacja dotycząca napędu DVD-ROM	90
(w wybranych modelach)	90
Informacje o napędzie Blu-ray ROM (w wybranych modelach)	92
Zgodność wewnętrznego modemu.....	92
Przegląd	93
Deklaracja zgodności sieci	93
Urządzenia nie-głosowe	93
Oświadczenie o zgodności z przepisami Federal Communications Commission (FCC)	95
Oświadczenie FCC dotyczące ostrzeżenia o ekspozycji częstotliwości radiowej (RF).....	96
Deklaracja zgodności	97
(Dyrektywa R&TTE 1999/5/EC).....	97
Oznakowanie CE	97
Oświadczenie IC dotyczące ekspozycji promieniowania na terenie Kanady.....	98
Uwagi UL dotyczące bezpieczeństwa.....	101
Wymagania dotyczące bezpieczeństwa zasilania	102
Uwagi dotyczące tunera TV	102
REACH.....	102
Uwaga dotycząca produktów Macrovision Corporation.....	102
Zapobieganie utracie słuchu.....	102
Ostrzeżenia dotyczące baterii litowych dla krajów skandynawskich (dotyczą baterii litowo-jonowych).....	103
Informacje dotyczące bezpieczeństwa napędu optycznego.....	104
Certyfikat CTR 21 (dla komputerów z wbudowanym modemem).....	105
Produkt zgodny z ENERGY STAR	107
Recycling ASUS/Usługi zwrotu	108

Informacje dotyczące tego Podręcznika

W tym Podręczniku są zawarte informacje na temat funkcji sprzętowych i programowych notebooka, które zostały pogrupowane tematycznie w następujące rozdziały:

Rozdział 1: Konfiguracja sprzętu

W tym rozdziale opisane są szczegółowo podzespoły sprzętowe notebooka.

Rozdział 2: Użytkowanie notebooka

W tym rozdziale opisany jest sposób użytkowania różnych części notebooka.

Rozdział 3: Obsługa notebooka w systemie Windows® 8

W tym rozdziale omówiona jest obsługa systemu Windows® 8 zainstalowanego w notebooku.

Rozdział 4: Autotest podczas włączania zasilania (POST)

W tym rozdziale opisany jest sposób używania funkcji POST w celu zmiany ustawień notebooka.

Często zadawane pytania

W części tej znajdują się często zadawane pytania dotyczące sprzętu i oprogramowania, z którymi warto jest się zapoznać w celu rozwiązania typowych problemów z komputerem.

Załączniki

W tym rozdziale zawarte są informacje prawne i oświadczenia o bezpieczeństwie notebooka.

Konwencje stosowane w niniejszym Podręczniku

W celu wyróżnienia kluczowych informacji zawartych w tym Podręczniku komunikaty prezentowane są w następujący sposób:

WAŻNE! Ten komunikat zawiera istotne informacje, do których należy się zastosować, aby dokończyć zadanie.

UWAGA: Ten komunikat zawiera dodatkowe ważne informacje i wskazówki, pomocne w dokończeniu zadań.

OSTRZEŻENIE! Ten komunikat zawiera ważne informacje, do których należy się zastosować, aby zachować bezpieczeństwo podczas wykonywania niektórych zadań i zapobiec uszkodzeniu danych i komponentów notebooka.

Ikony

Ikony poniżej wskazują, które urządzenie można zastosować do wykonania serii zadań lub procedur w komputerze.



= Użyj ekranu dotykowego.



= Użyj touchpada.



= Użyj klawiatury.

Typografia

Wytłuszczenie = Oznacza menu lub element, który należy wybrać.

Pochylenie = Wskazuje sekcje w tym podręczniku, do których można się odnieść.

Zasady bezpieczeństwa

Używanie notebooka



Ten komputer może być używany wyłącznie w miejscach, gdzie temperatura otoczenia mieści się pomiędzy 5°C (41°F) a 35°C (95°F).



Sprawdź etykietę wartości znamionowych w dolnej części komputera i upewnij się, że adapter zasilania może zapewnić wymagane zasilanie.



Nie należy umieszczać notebooka na kolanach lub w pobliżu dowolnej części ciała, aby zapobiec dyskomfortowi, bądź obrażeniom ciała z uwagi na wystawienie na działanie ciepła.



Nie należy używać z komputerem uszkodzonych przewodów zasilających, akcesoriów i innych urządzeń peryferyjnych.



Nie należy przenosić notebooka lub przykrywać go żadnym materiałem, które może ograniczyć cyrkulację powietrza, gdy urządzenie jest włączone.



Nie należy umieszczać notebooka na nierównej lub niestabilnej powierzchni.



Możliwe jest poddawanie notebooka prześwietleniu na lotnisku (poprzez umieszczanie przedmiotów na taśmociągu), jednak nie należy go wystawiać na działanie wykrywaczy magnetycznych i bramek.



Należy skontaktować się z właściwymi liniami lotniczymi, aby dowiedzieć się o odpowiednich usługach, które mogą być używane podczas lotu, a także ograniczeniach, do których należy się stosować podczas używania notebooka w trakcie lotu.

Pielęgnacja notebooka



Przed czyszczeniem notebooka należy odłączyć przewód zasilający i wyjąć zestaw baterii (jeżeli jest na wyposażeniu). Do czyszczenia należy używać czystej gąbki celulozowej lub irchy zwilżonej w roztworze środka czyszczącego bez właściwości ściernych z kilkoma kroplami ciepłej wody. Nadmiar wilgoci występujący na notebooku należy usunąć przy użyciu suchej szmatki.



Na powierzchni notebooka lub w jego pobliżu nie należy używać silnych rozpuszczalników, np. rozcieńczalników, benzenu lub innych substancji chemicznych.



Na notebooku nie należy umieszczać żadnych przedmiotów.



Nie wolno wystawiać notebooka na działanie silnego pola magnetycznego lub elektrycznego.



Nie wolno używać notebooka w miejscach, gdzie w pobliżu znajdują się płyny, pada deszcz lub występuje wilgoć, bądź wystawiać urządzenia na działanie tych niekorzystnych warunków.



Nie wolno wystawiać notebooka na działanie zakurzonego środowiska.



Nie wolno używać notebooka w pobliżu miejsc narażonych na wyciek gazu.

Właściwa utylizacja urządzenia



NIE NALEŻY wyrzucać komputera do śmieci. Produkt ten został opracowany w taki sposób, aby umożliwić właściwe ponowne wykorzystanie części i jego utylizację. Symbol przekreślonego kosza na kółkach wskazuje, że dany produkt (sprzęt elektryczny, elektroniczny oraz akumulatory z zawartością rtęci) nie mogą być wyrzucane wraz z odpadami domowymi. Należy sprawdzić lokalne przepisy dotyczące usuwania produktów elektronicznych.



NIE NALEŻY wyrzucać baterii do śmieci miejskich. Symbol przekreślonego kosza na kółkach oznacza, że baterii nie należy umieszczać razem ze śmieciami miejskimi.

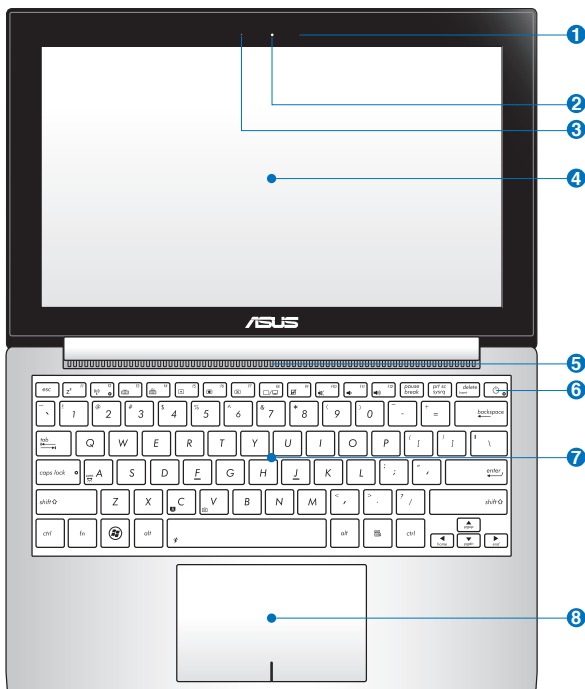
Rozdział 1:

Konfiguracja sprzętu

Poznajemy notebooka

Widok z góry

UWAGA: Układ klawiatury zależy od regionu lub kraju. Wygląd od góry może również różnić się zależnie od modelu notebooka.



1 Czujnik światła

Czujnik światła mierzy światło otoczenia i zmianę podświetlenia wyświetlacza LCD i klawiatury.

2 Kamera

Wbudowana kamera umożliwia wykonywanie zdjęć lub nagrywanie materiału wideo przy użyciu notebooka.

3 Mikrofon

Wbudowany mikrofon może być używany w celu prowadzenia wideokonferencji, narracji głosowej, bądź prostego nagrywania audio.

4 Dotykowy panel wyświetlacza*

Dotykowy panel wyświetlacza zapewnia doskonałe funkcje oglądania zdjęć, klipów wideo i innych plików multimedialnych za pomocą komputera notebook PC. Panel dotykowy umożliwia także obsługę komputera notebook PC za pomocą gestów wykonywanych na ekranie dotykowym.

UWAGA: Rozdzielczość wyświetlacza zależy od modelu komputera.

5 Szczeliny wentylacyjne

Otwory wentylacyjne służą do doprowadzania zimnego powietrza i odprowadzania gorącego powietrza z notebooka.

OSTRZEŻENIE! W celu zapobiegania przegrzaniu się urządzenia należy upewnić się, czy otwory wentylacyjne nie są zasłonięte przez kartki papieru, książki, ubrania, przewody lub inne przedmioty.

** wyłącznie w wybranych modelach*

6

Przycisk zasilania

Naciśnij przycisk zasilania w celu włączenia lub wyłączenia komputera. Przycisk zasilania można także używać do przełączania notebooka do trybu uśpienia lub hibernacji i wybudzania z trybu uśpienia lub hibernacji.

Jeśli komputer przestaje reagować, naciśnij i przytrzymaj przycisk zasilania przez około cztery (4) sekundy, aż do wyłączenia komputera.

7

Klawiatura

Klawiatura oferuje pełnowymiarowe klawisze w układzie QWERTY z wygodnym, głębokim skokiem klawisza podczas pisania. Umożliwia ona także używanie przycisków funkcyjnych, zapewnia szybki dostęp do systemu Windows®, a także służy do kontrolowania funkcji innych multimediów.

UWAGA:

- Układ klawiatury zależy od modelu lub regionu.
 - Niektóre modele mają klawiaturę z podświetleniem.
-

8

Panel dotykowy

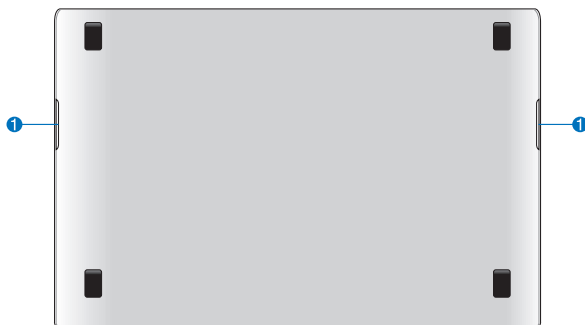
Panel dotykowy umożliwia stosowanie gestów wielodotykowych, aby poruszać się po ekranie, zapewniając w ten sposób użytkownikowi intuicyjne doznania. Panel może również symulować funkcje typowej myszki.

Widok z dołu

UWAGA: Widok dolnej części może się różnić w zależności od modelu.

OSTRZEŻENIE! Dolna część notebooka może się nagrzewać do wysokich temperatur podczas używania lub ładowania zestawu baterii. Podczas używania notebooka nie należy ustawiać go na powierzchni, która mogłaby zasłonić otwory wentylacyjne.

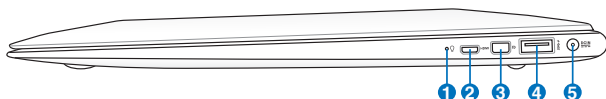
WAŻNE! Czas pracy baterii uzależniony jest od sposobu używania i specyfikacji technicznej tego notebooka. Zestawu baterii nie można demontować.



1 Głośniki audio

Ten notebook używa technologii SonicMaster, która została opracowana przy współpracy Bang & Olufsen ICEPower® w celu zapewnienia jakości dźwięku Hi-Fi, z bogatszymi tonami basowymi bezpośrednio z wbudowanych głośników audio.

Widok z prawej



1 Wskaźnik zasilania

Wskaźnik zasilania świeci się, gdy notebook jest włączony i miga powoli, gdy urządzenie znajduje się w stanie uśpienia.

2 Port micro HDMI

Ten port służy do podłączania złącza HDMI (Wysokiej jakości interfejs multimedialny) i jest zgodny z HDCP podczas odtwarzania HD DVD, Blu-ray oraz innych zabezpieczonych treści.

3 Mini DisplayPort

Port ten umożliwia podłączenie komputera do zewnętrznego urządzenia wyświetlającego DisplayPort lub VGA.

UWAGA: Złącze mini DisplayPort nie obsługuje funkcji DP++ (podwójne złącze DisplayPort).

4 Port USB 3.0 z funkcją USB Charger+

Ten port USB 3.0 z ikoną ⚡ posiada funkcję USB Charger+. Funkcja USB Charger+ umożliwia szybkie ładowanie urządzeń mobilnych i może być używany, gdy komputer znajduje się w trybie uśpienia, hibernacji lub wyłączenia (w wybranych modelach).

5

Wejście zasilania

Do tego gniazda należy podłączyć dołączony zasilacz w celu naładowania zestawu baterii a także zasilania notebooka.

OSTRZEŻENIE! W czasie używania adapter może się nagrzewać. Gdy adapter jest podłączony do gniazdka elektrycznego, nie należy go przykrywać i należy go trzymać z dala od ciała.

WAŻNE! W celu naładowania zestawu baterii i zasilenia notebooka należy używać wyłącznie dołączonego zasilacza.

Widok z lewej



1 Złącze USB 3.0

Port Uniwersalna magistrala szeregową 3.0 (USB 3.0), zapewnia szybkość transferu danych do 5 Gbit/s i jest wstecznie zgodny ze standardem USB 2.0.

2 Port wyjścia słuchawek

Złącze to służy do podłączania głośników ze wzmacniaczem lub słuchawek do notebooka.

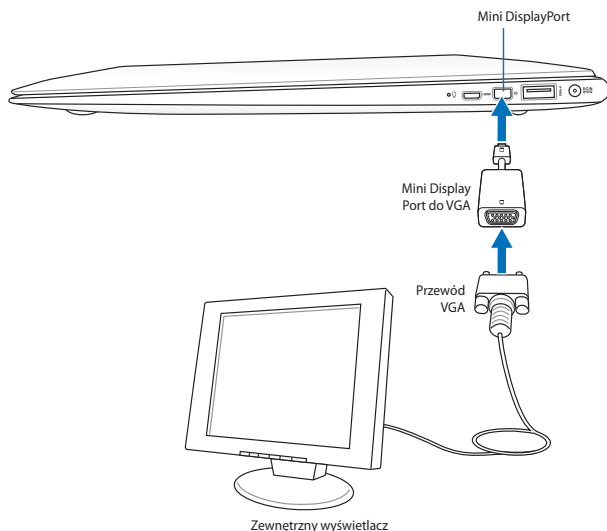
3 Czytnik kart pamięci Flash

Notebook ten wyposażony jest w pojedyncze gniazdo czytnika kart pamięci, które obsługuje formaty kart MMC, SD oraz SDHC.

Podłączanie urządzeń zewnętrznych (w wybranych modelach)

Zewnętrzny wyświetlacz

W celu podłączenia komputera notebook PC do zewnętrznego urządzenia wyświetlającego należy użyć dołączonego adaptera mini Display Port do VGA.



Rozdział 2:

Użytkowanie notebooka

Przygotowanie urządzenia

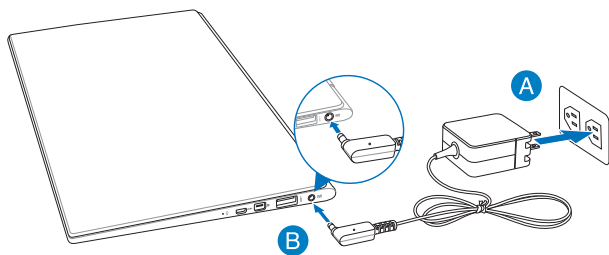
Ładowanie notebooka.

- A. Podłącz zasilacz do gniazdka elektrycznego (100 -240 V).
- B. Podłącz końcówkę zasilania DC do wejścia zasilania (DC) w notebooku.



Przed pierwszym użyciem notebooka należy go ładować przez **3 godziny**.

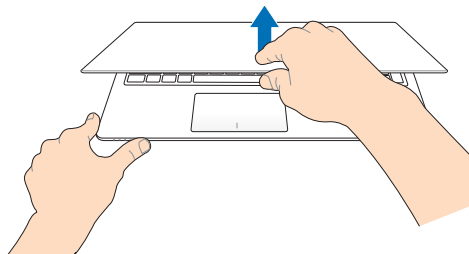
UWAGA: Wygląd adaptera zasilania zależy od modelu i regionu.



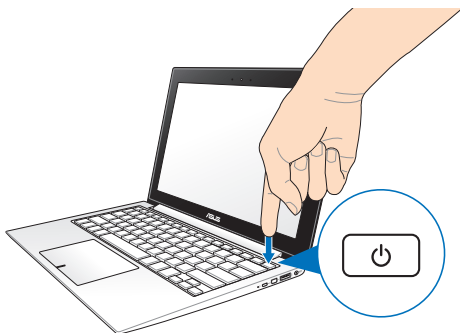
WAŻNE!

- Przed pierwszym włączeniem należy upewnić się, że komputer jest podłączony do adaptera zasilania.
 - Używaj zasilacza dołączonego do notebooka.
 - Informacje na temat zasilacza:
 - Napięcie wejściowe: 100-240 Vac
 - Częstotliwość wejściowa: 50-60 Hz
 - Parametry prądu wyjścia: 2.37A (45W)
 - Parametry napięcia wyjścia: Napięcie stałe 19Vdc
-

Podnieś, aby otworzyć panel wyświetlacza.



Naciśnij przycisk zasilania.



Gesty dla ekranu dotykowego* oraz panelu dotykowego

Gesty umożliwiają uruchamianie programów oraz zapewniają dostęp do ustawień notebooka. W przypadku używania gestów na ekranie dotykowym oraz panelu dotykowym* zapoznaj się z poniższymi ilustracjami.

Używanie ekranu dotykowego*

Przesunięcie od lewej krawędzi



Przesuń od lewej krawędzi ekranu w celu wymieszania uruchomionych aplikacji.

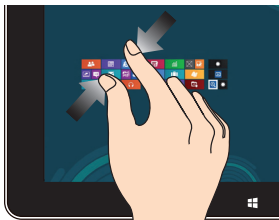
Przesunięcie od prawej krawędzi



Przesuń palcem od prawej krawędzi w celu uaktywnienia paska **Charms bar**.

* *wyłącznie w wybranych modelach*

Zmniejszenie



Przysuń do siebie dwa palce na panelu dotykowym.

Powiększenie



Odsuń od siebie dwa palce na panelu dotykowym.

Przesunięcie od górnej krawędzi



- Na ekranie Start, przesuń palcem od górnej krawędzi ekranu, aby wyświetlić wszystkie paski aplikacji.
- W uruchomionej aplikacji, przesuń od górnej krawędzi ekranu, aby wyświetlić jej menu.

Przesunięcie palca



Przesuń palcem, aby przewinąć w górę i w dół oraz przesuń palcem, aby przesunąć ekran w lewo lub w prawo.

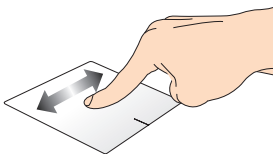
Użycie panelu dotykowego

Gesty umożliwiają uruchamianie programów oraz zapewniają dostęp do ustawień notebooka. W przypadku używania gestów na panelu dotykowym zapoznaj się z poniższymi ilustracjami.

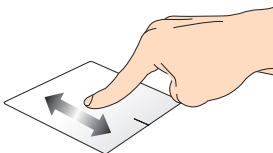
Przesuwanie kursora

Aby uaktywnić kursor, możesz nacisnąć lub kliknąć panel dotykowy w dowolnym miejscu, a następnie przesunąć palec po panelu w celu poruszania kursora na ekranie.

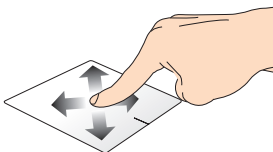
Przesunięcie w poziomie



Przesunięcie w pionie

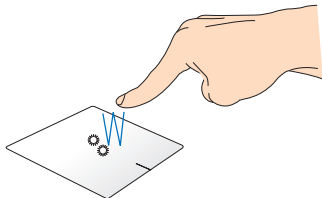


Przesunięcie po przekątnej



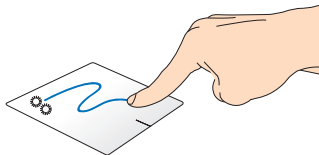
Gesty jednym palcem

Stuknięcie/Dwukrotne stuknięcie



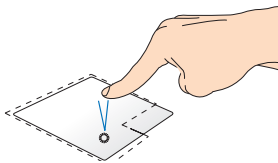
- Na ekranie Start, stuknij aplikację w celu jej uruchomienia.
- W trybie Desktop (Pulpit), stuknij dwukrotnie element w celu jego uruchomienia.

Przeciągnięcie i upuszczenie



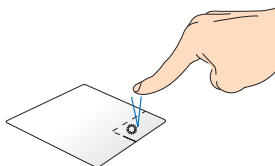
Stuknij dwukrotnie element, a następnie przesuń ten sam palec, bez podnoszenia go z touchpada. Aby upuścić element w nowym miejscu, unieś palec z touchpada.

Kliknięcie lewym przyciskiem



- Na ekranie Start kliknij daną aplikację, aby ją uruchomić.
- W trybie Pulpit dwukrotnie kliknij aplikację, aby ją uruchomić.

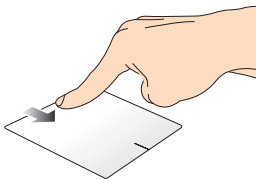
Kliknięcie prawym przyciskiem



- Na ekranie Start kliknij daną aplikację, aby ją wybrać i uruchomić pasek ustawień. Możesz również nacisnąć przycisk, aby uruchomić pasek **All Apps (Wszystkie aplikacje)**.
- W trybie Pulpit użyj tego przycisku, aby otworzyć menu dla kliknięcia prawym przyciskiem.

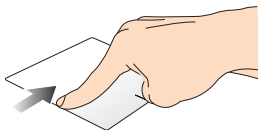
UWAGA: Miejsca wyznaczone przez zakropkowane linie wskazują położenie lewego i prawego przycisku myszy na panelu dotykowym.

Przesunięcie po górnej krawędzi



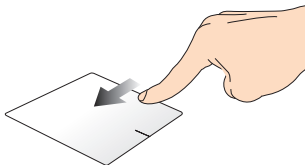
- Na ekranie Start, przesunąć od górnej krawędzi w celu uruchomienia paska **All apps (Wszystkie aplikacje)**.
- W uruchomionej aplikacji, przesunąć od górnej krawędzi, aby wyświetlić jej menu.

Przesunięcie po lewej krawędzi



Przesunąć od lewej krawędzi w celu wymieszania uruchomionych aplikacji.

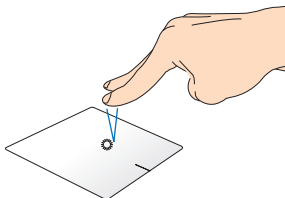
Przesunięcie po prawej krawędzi



Przesunąć od prawej krawędzi w celu uruchomienia paska **Charms bar**.

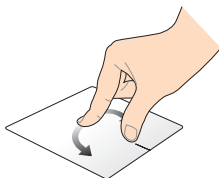
Gesty dwoma palcami

Naciskanie



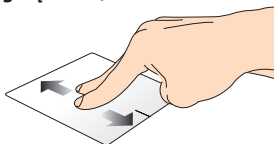
Naciśnij panel dotykowy dwoma palcami, aby zasymulować funkcję kliknięcia prawym przyciskiem myszy.

Obrót



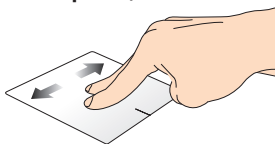
Aby obrócić obraz w aplikacji Windows® Photo Viewer, umieść dwa palce na panelu dotykowym, a następnie obróć jeden palec w prawo lub w lewo, jednocześnie trzymając drugi palec nieruchomo.

Przewijanie dwoma palcami (w górę/w dół)



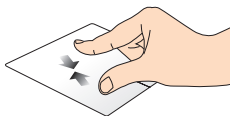
Przesuń dwa palce, aby przewinąć w górę lub w dół.

Przewijanie dwoma palcami (w lewo/w prawo)



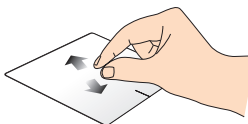
Przesuń dwa palce, aby przewinąć w lewo lub w prawo.

Zmniejszenie



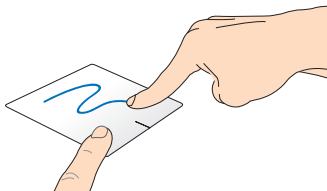
Ściągnij do siebie dwa palce na touchpadzie.

Powiększenie



Rozsuń dwa palce na touchpadzie.

Przeciągnięcie i upuszczenie



Wybierz element, a następnie naciśnij i przytrzymaj przycisk lewego kliknięcia. Używając innego palca, przesun w dół po touchpadzie w celu przeciągnięcia i upuszczenia elementu do nowego miejsca.

Używanie klawiatury

Klawisze funkcyjne

Klawisze funkcyjne, które dostępne są na klawiaturze notebooka, mogą być uruchamiane za pomocą następujących poleceń:



przełączenie komputera do trybu **Sleep mode (Uśpienie)**



Włączenie lub wyłączenie trybu **Airplane (Samolot)**

UWAGA: Po włączeniu, tryb **Airplane (Samolot)** wyłącza wszystkie połączenia bezprzewodowe.



zmniejszenie jasności klawiatury dla modeli komputera z podświetleniem klawiatury



zwiększenie jasności klawiatury dla modeli komputera z podświetleniem klawiatury



zmniejszenie jasności wyświetlacza



zwiększenie jasności wyświetlacza



wyłączenie panela wyświetlacza



uaktywnienie ustawień drugiego ekranu

UWAGA: Należy się upewnić, że drugi ekran jest podłączony do notebooka.



Włączenie lub wyłączenie touchpada.



Włączenie lub wyłączenie głośnika.



Zmniejszenie głośności głośnika.



Zwiększenie głośności głośnika.

Klawisze funkcyjne dla aplikacji ASUS

Ten notebook dostarczany jest również ze specjalnym zestawem klawiszy funkcyjnych, które można używać do uruchamiania aplikacji ASUS.



Służy do włączania lub wyłączenia czujnika oświetlenia otoczenia.



uruchomienie aplikacji **ASUS Splendid Video Enhancement Technology** w celu przełączenia pomiędzy tymi trybami poprawiania koloru wyświetlacza: Gamma Correction (Korekcja Gamma), Vivid Mode (Tryb Żywe), Theater Mode (Tryb Teatr), Soft Mode (Tryb Łagodne), My Profile (Mój Profil) i Normal (Normalne).



uruchomienie aplikacji **ASUS Power4Gear Hybrid**

Przyciski Windows® 8

Na klawiaturze notebooka dostępne są dwa specjalne klawisze Windows®, które używa się w następujący sposób:




Naciśnij ten przycisk, aby przejść z powrotem do ekranu Start. Jeśli jesteś już na ekranie Start, naciśnij ten przycisk, aby przejść z powrotem do ostatnio otwieranej aplikacji.

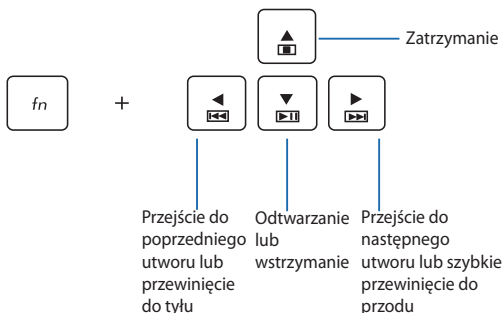


Naciśnij ten klawisz, aby symulować funkcje uruchamiane kliknięciem prawym przyciskiem myszy.

Klawisze sterowania multimediami*

Klawisze sterowania multimediami służą do kontrolowania plików multimedialnych, np. audio i wideo podczas ich odtwarzania w notebooku.

Naciśnij w notebooku klawisz  w połączeniu z klawiszami strzałek zgodnie z poniższą ilustracją.



A blank sheet of white paper with 20 horizontal grey lines, resembling a notebook page. The lines are evenly spaced and extend across the width of the page.

Rozdział 3: ***Obsługa notebooka w systemie*** ***Windows® 8***

Pierwsze uruchomienie notebooka

Przy pierwszym uruchomieniu komputera wyświetlanych jest wiele ekranów, które stanowią pomoc przy konfiguracji podstawowych ustawień systemu operacyjnego Windows® 8.

Aby uruchomić notebooka po raz pierwszy:

1. Naciśnij przycisk zasilania na notebooku. Odczekaj kilka minut do momentu wyświetlenia ekranu konfiguracji.
2. Z ekranu konfiguracji wybierz język, który ma być używany w notebooku.
3. Dokładnie przeczytaj warunki licencji. Zaznacz pole **I accept the terms for using Windows (Akceptuję warunki użytkowania systemu Windows)**, a następnie kliknij przycisk **Accept (Akceptuję)**.
4. Wykonaj wszystkie polecenia wyświetlane na ekranie, aby skonfigurować podstawowe elementy w poniższym zakresie:
 - Zapewnienie ochrony
 - Personalizacja
 - Połączenie bezprzewodowe
 - Ustawienia
 - Logowanie do notebooka
5. Po zakończeniu konfiguracji podstawowych elementów wyświetlany jest samouczek dla systemu Windows®8. Obejrzyj go, aby dowiedzieć się, jaka jest funkcjonalność systemu Windows®8.

Ekran blokowania systemu Windows® 8

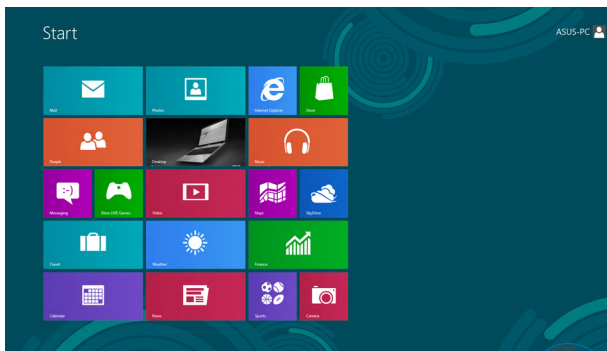
Ekran blokowania Windows®8 może być wyświetlany, gdy następuje uruchamianie systemu operacyjnego Windows. W tym celu należy nacisnąć ekran blokowania lub nacisnąć dowolny klawisz na klawiaturze notebooka.

Interfejs użytkownika Windows®

Windows® 8 jest dostarczany z interfejsem użytkownika (UI) wykorzystującym kafelki, co umożliwi organizację i łatwy dostęp do aplikacji Windows® z ekranu Start. Obejmują one także następujące funkcje, z których można korzystać podczas pracy na komputerze.

Ekran startowy

Ekran startowy pojawia się po pomyślnej rejestracji konta użytkownika. Ekran ten pomaga w organizacji wszystkich programów i aplikacji w jednym miejscu.



Zoom in/out
(Powiększenie/
zmniejszenie)



Aplikacje Windows®

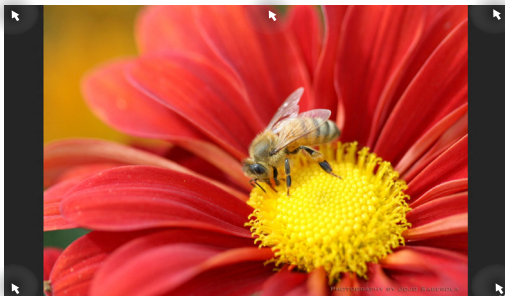
Są to aplikacje zakotwiczone na ekranie Start i wyświetlane sąsiadująco w celu zapewnienia łatwego dostępu.

UWAGA: Przed pełnym uruchomieniem, niektóre aplikacje wymagają rejestracji konta Microsoft.

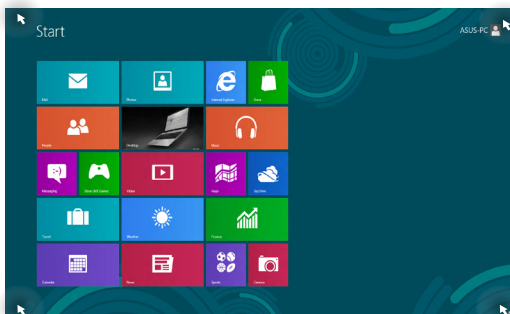
Hotspoty

Ekranowe hotspoty umożliwiają uruchomienie programów i dostęp do ustawień notebooka. Funkcje tych hotspotów można uaktywnić poprzez użycie touchpada.

Hotspoty w uruchomionych aplikacjach



Hotspoty na ekranie startowym



Hotspot

Akcja

górnny, lewy róg

Ustaw kursor myszy w górnym, lewym narożniku ekranu, a następnie naciśnij miniaturę ostatnio uruchomionej aplikacji, aby przywrócić jej działanie.

Po uruchomieniu więcej niż jednej aplikacji, przesuń w dół, aby pokazać wszystkie uruchomione aplikacje.

dolny, lewy róg

Na ekranie uruchomionych aplikacji:

Ustaw kursor myszy w dolnym, lewym narożniku ekranu, a następnie naciśnij miniaturę ekranu Start, aby powrócić do tego ekranu.

UWAGA: Aby powrócić do ekranu Start, możliwe jest również naciśnięcie klawisza

Windows  na klawiaturze.

Na ekranie Start:

Ustaw kursor myszy w dolnym, lewym narożniku ekranu, a następnie naciśnij miniaturę uruchomionej aplikacji, aby przejść ponownie do tej aplikacji.

Hotspot

Akcja

Górna część ekranu

Ustaw kursor myszy w górnej części ekranu w taki sposób, aby nastąpiła zmiana kursora w ikonę ręki. Przeciągnij, a następnie upuść ikonę aplikacji w nowej lokalizacji.

UWAGA: Ta funkcja hotspotów działa tylko w przypadku uruchamiania aplikacji lub podczas używania funkcji Migawka. W celu uzyskania szczegółowych informacji, należy przejść do funkcji Migawka, która jest opisana w rozdziale *Obsługa aplikacji w systemie Windows®*.

górnym i dolnym, prawym róg

Ustaw kursor myszy w górnym lub dolnym, prawym narożniku ekranu, aby uruchomić **Charms bar**.

Praca z aplikacjami Windows®

Używaj ekranu dotykowego, panelu dotykowego lub klawiatury notebooka do uruchamiania, dostosowywania lub zamykania aplikacji.

Uruchamianie aplikacji




Naciśnij aplikację, aby ją uruchomić.*



Ustaw wskaźnik myszy nad aplikacją, a następnie kliknij lewym przyciskiem lub stuknij raz, aby ją uruchomić.



Naciśnij dwukrotnie klawisz , a następnie użyj klawiszy strzałek, aby przeglądać dostępne aplikacje.

Naciśnij klawisz , aby uruchomić daną aplikację.

Dopasowywanie aplikacji

Na ekranie Start, wykonując poniższe czynności, możliwe jest przesuwanie, zmienianie rozmiaru lub odkotwiczenie aplikacji:

Przesuwanie aplikacji



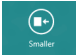

Naciśnij i przytrzymaj kafelkę aplikacji, a następnie przeciągnij go do lokalizacji.*



Następnie kliknij dwukrotnie aplikację, aby ją przeciągnąć i upuścić w nowej lokalizacji.

Zmiana rozmiaru aplikacji



1. Przeciągnij w dół kafelek aplikacji, aby wybrać i uruchomić pasek ustawień. *
2. Naciśnij  , aby zmniejszyć lub  powiększyć kafelek aplikacji.*




Kliknij prawym przyciskiem daną aplikację, aby uaktywnić pasek ustawień tej aplikacji, a następnie


naciśnij  lub  .

Odkotwiczenie aplikacji



1. Przeciągnij w dół kafelek aplikacji, aby wybrać i uruchomić pasek ustawień. *
2. Naciśnij  , aby odzepić aplikację.*



Kliknij prawym przyciskiem ikonę aplikacji, aby uaktywnić pasek ustawień, a następnie naciśnij  .

Zamykanie aplikacji



Naciśnij i przytrzymaj górną część uruchomionej aplikacji, a następnie przeciągnij ją do dolnej części ekranu, aby zamknąć aplikację.*



1. Przesuń wskaźnik myszy na górną część uruchomionej aplikacji, a następnie zaczekaj na zmianę wskaźnika na ikonę ręki.
2. Przeciągnij i upuść aplikację na dolną krawędź ekranu w celu zamknięcia.



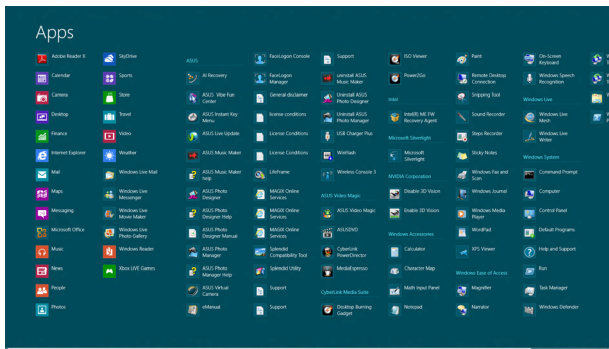
Na ekranie uruchomionej aplikacji, naciśnij



* wyłącznie w wybranych modelach

Uzyskiwanie dostępu do ekranu Aplikacje

Poza aplikacjami, które są już zakotwiczone na ekranie Start, możliwe jest również otwieranie innych aplikacji za pomocą ekranu Aplikacje.

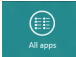


Pasek przewijania w poziomie

Uruchamianie ekranu Aplikacje

Uruchom ekran „Apps” (Aplikacje) przy użyciu ekranu dotykowego*, panelu dotykowego lub klawiatury w notebooku.




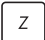
1. Przeciągnij od górnej lub dolnej krawędzi ekranu, aby uruchomić pasek **All apps (Wszystkie aplikacje)**.*
2. Naciśnij , aby wyświetlić wszystkie aplikacje zainstalowane w notebooku.*



Przeciągnij od górnej krawędzi ekranu, aby uruchomić pasek **All Apps (Wszystkie aplikacje)**.



Na ekranie Start naciśnij kombinację klawiszy

 +  aby wybrać ikonę **All Apps (Wszystkie**

aplikacje)  a następnie naciśnij klawisz




* wyłącznie w wybranych modelach


Zakotwiczenie kolejnych aplikacji na ekranie Start

Możesz przypiąć więcej aplikacji do ekranu Start przy użyciu ekranu* lub panelu dotykowego.



1. Na ekranie Apps (Aplikacje), przeciągnij w dół aplikację, aby wybrać i uruchomić pasek ustawień.*
2. Naciśnij , aby przyczepić wybraną aplikację do ekranu Start.*

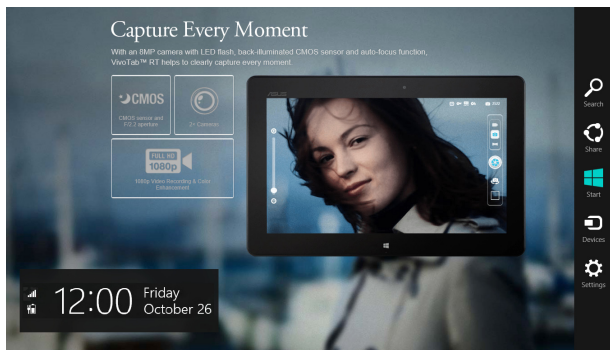


1. Ustaw wskaźnik myszy nad aplikacją do dodania na ekranie Start.
2. Kliknij prawym przyciskiem aplikacji, aby uaktywnić ustawienia.
3. Naciśnij ikonę  .

* wyłącznie w wybranych modelach

Charms bar

Charms bar to pasek narzędziowy, który można uruchomić z prawej strony ekranu. Składa się on z kilku narzędzi, które umożliwiają udostępnianie aplikacji i zapewnianie szybkiego dostępu w celu dostosowania ustawień notebooka.



Charms bar

Uruchamianie paska Charms bar

UWAGA: Po uaktywnieniu pasek Charms bar pojawia się początkowo jako zestaw białych ikon. Obraz powyżej pokazuje wygląd paska Charms bar po uaktywnieniu.

Uaktywnij pasek Charms bar za pomocą ekranu dotykowego*, panelu dotykowego **lub klawiatury komputera**.




Przesuń palcem od prawej krawędzi ekranu, aby uaktywnić pasek **Charms bar**.*



Przesuń wskaźnik myszy na górny, prawy róg ekranu.



Naciśnij przycisk  + .

* wyłącznie w wybranych modelach

Elementy Charms bar



Search (Szukaj)

To narzędzie umożliwia wyszukiwanie plików, aplikacji lub programów w komputerze.



Share (Udostępnij)

To narzędzie umożliwia udostępnianie aplikacji przez strony sieci społecznościowej lub e-mail.



Start

To narzędzie przywraca wyświetlacz do widoku ekranu Start. Z ekranu Start, można także użyć tego narzędzia do powrotu do ostatnio otwartej aplikacji.



Devices (Urządzenia)

To narzędzie umożliwia dostęp i udostępnianie plików urządzeniom podłączonym do komputera, takim jak zewnętrzny wyświetlacz lub drukarka.



Settings (Ustawienia)

To narzędzie umożliwia dostęp do ustawień komputera.

Funkcja Snap (Migawka)

Funkcja Snap (Migawka) wyświetla obok siebie dwie aplikacje, umożliwiając pracę lub przełączanie pomiędzy aplikacjami.

WAŻNE! Przed użyciem funkcji Migawka należy upewnić się, że rozdzielczość ekranu notebooka jest ustawiona co najmniej na 1366 x 768 pikseli.



Pasek Snap (Migawka)

Używanie funkcji Snap (Migawka)

Użyj ekranu dotykowego*, panelu dotykowego lub klawiatury notebooka, aby uaktywnić i użyć funkcji Migawka.







1. Uruchom aplikację do przyciągnięcia.*
2. Naciśnij i przytrzymaj najwyżej położoną część, a następnie przeciągnij ją w lewą lub prawą stronę ekranu do momentu, aż nastąpi wyświetlenie paska migawki.*
3. Uruchom inną aplikację.*



1. Uruchom aplikację do przyciągnięcia.
2. Zaczekaj na uaktywnienie wskaźnika myszy w górnej części ekranu.
3. Po zmianie wskaźnika na ikonę ręki, przeciągnij aplikację w prawą lub w lewą stronę panela wyświetlacza.
4. Uruchom inną aplikację.



1. Uruchom aplikację do przyciągnięcia.
2. Naciśnij  + .
3. Uruchom inną aplikację.
4. W celu przełączenia pomiędzy aplikacjami, naciśnij  + .

* wyłącznie w wybranych modelach

Inne skróty klawiaturowe

Z wykorzystaniem klawiatury, można także używać następujących skrótów, pomocnych w uruchamianiu aplikacji i nawigacji w Windows®8.



Przełączanie pomiędzy ekranem Start i ostatnio uruchomioną aplikacją



Uruchamianie pulpitu



Uruchamianie okna **Computer (Komputer)** w trybie Desktop (Pulpit)



Otwieranie panelu **File search (Wyszukaj plik)**



Otwieranie panelu **Share (Udostępnij)**



Otwieranie panelu **Settings (Ustawienia)**



Otwieranie panelu **Devices (Urządzenia)**



Uaktywnienie ekranu Lock (Blokada)



Minimalizowanie okna **Internet Explorer**



Otwieranie panelu **Second screen (Drugi ekran)**



Otwieranie panelu **Apps search (Wyszukaj aplikacje)**



Otwieranie okna **Run (Uruchom)**



Otwieranie **Ease of Access Center (Centrum ułatwień dostępu)**



Otwieranie panelu **Settings (Ustawienia)**



Otwieranie okna menu Windows tools (Narzędzia Windows)



Uruchamianie ikony lupy i powiększanie ekranu



Powiększanie ekranu



Otwieranie **Narrator Settings (Ustawienia narratora)**



Włączanie funkcji drukowania ekranu

Podłączanie do sieci bezprzewodowej

Wi-Fi

Dostęp do poczty e-mail, surfowanie w Internecie i współdzielenie aplikacji przez strony sieci społecznościowych, z użyciem połączenia Wi-Fi komputera.

WAŻNE! Aby włączyć funkcję Wi-Fi w notebooku, należy upewnić się, że wyłączony jest tryb **Airplane mode (Samolot)**. W celu uzyskania szczegółowych informacji, należy przejść do rozdziału *Tryb samolotu* w niniejszym Podręczniku.

Włączenie Wi-Fi

Uaktywnij Wi-Fi w notebooku, poprzez wykonanie następujących czynności:



lub



1. Uruchom **Charms bar**.

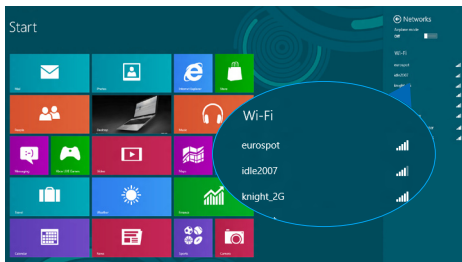
2. Stuknij*/kliknij



oraz



3. Wybierz punkt dostępowy z listy dostępnych połączeń Wi-Fi.





lub



4. Stuknij*/kliknij **Connect (Połącz)**, aby ustanowić połączenie sieciowe.

UWAGA: W celu uaktywnienia połączenia Wi-Fi, może się pojawić polecenie wprowadzenia klucza zabezpieczenia.

5. Jeżeli chcesz włączyć współdzielenie pomiędzy notebookiem a innymi systemami z obsługą bezprzewodową, naciśnij **Yes, turn on sharing and connect to devices (Tak, włącz współdzielenie i podłącz z urządzeniami)**. Stuknij*/kliknij polecenie **No, don't turn on sharing or connect to devices (Nie włączaj współdzielenia lub nie podłączaj z urządzeniami)**.

* wyłącznie w wybranych modelach

Bluetooth

Użyj technologii Bluetooth, aby usprawnić bezprzewodowy transfer danych z innymi urządzeniami z obsługą Bluetooth.

WAŻNE! Aby włączyć funkcję Bluetooth w notebooku, należy upewnić się, że tryb **Airplane mode (Samolot)** jest wyłączony. W celu uzyskania szczegółowych informacji, należy przejść do rozdziału *Tryb samolotu* w niniejszym Podręczniku.

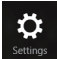
Parowanie z innymi urządzeniami z obsługą Bluetooth

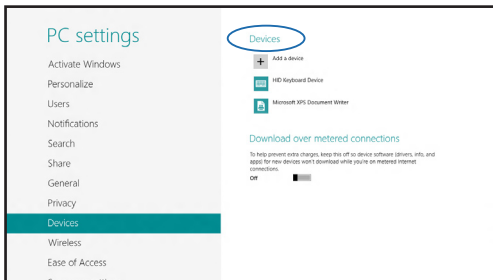
Aby włączyć transfer danych, konieczne jest sparowanie notebooka z innymi urządzeniami z obsługą Bluetooth. W tym celu należy użyć panelu dotykowego w następujący sposób:



lub



1. **Uruchom Charms bar.**
2. Stuknij*/kliknij , a następnie Stuknij*/kliknij polecenie **Change PC Settings (Zmiana ustawień)**.
3. **W sekcji PC Settings (Ustawienia), wybierz Device (Urządzenia), a następnie naciśnij* polecenie Add a Device (Dodaj urządzenie), aby wyszukać urządzenia z obsługą Bluetooth.**



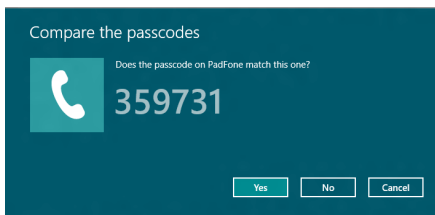


lub



4. Wybierz urządzenie z listy. Porównaj hasło w notebooku z hasłem wysłanym do wybranego urządzenia. Jeżeli hasła te pasują do siebie, Stuknij*/kliknij polecenie **Yes (Tak)**, aby pomyślnie sparować notebooka z danym urządzeniem.

UWAGA: W przypadku niektórych urządzeń z obsługą Bluetooth może zostać wyświetlona prośba o wprowadzenie hasła dla notebooka.



** wyłącznie w wybranych modelach*

Tryb samolotowy

Tryb **Airplane mode (Samolot)** wyłącza komunikację bezprzewodową, umożliwiając w ten sposób bezpieczne użytkowanie notebooka podczas lotu samolotem.

Włączanie trybu Airplane (Samolot)



1. Uaktywnij pasek **Charms bar**.

2. Stuknij*/kliknij



oraz



lub



3. Przesuń suwak w prawą stronę, aby włączyć tryb Airplane (Samolot).



Naciśnij fn + $f2$.

Wyłączanie trybu Airplane (Samolot)



1. Uaktywnij pasek **Charms bar**.

2. Stuknij*/kliknij



oraz



lub



3. Przesuń suwak w lewą stronę, aby wyłączyć tryb Airplane (Samolot).



Naciśnij fn + $f2$.

UWAGA: Należy skontaktować się z właściwymi liniami lotniczymi, aby dowiedzieć się o odpowiednich usługach, które mogą być używane podczas lotu, a także ograniczeniach, do których należy się stosować podczas używania notebooka w trakcie lotu.

* wyłącznie w wybranych modelach

Podłączanie do sieci przewodowej

Przy użyciu portu LAN w notebooku możliwe jest także podłączenie do sieci przewodowej, np. sieci LAN lub internetowego połączenia szerokopasmowego.


UWAGA: W celu uzyskania szczegółowych informacji, należy skontaktować się z dostawcą usług internetowych (ISP), bądź z administratorem sieci, aby uzyskać pomoc w zakresie konfiguracji połączenia internetowego.

Abby skonfigurować ustawienia, należy wykonać poniższe czynności.

WAŻNE! Przed wykonaniem poniższych czynności należy upewnić się, że port LAN w notebooku połączony jest do sieci LAN przy użyciu przewodu sieciowego.


Konfiguracja połączenia sieciowego z dynamicznym adresem IP/PPPoE



1. Uruchom **Desktop (Pulpit)**.
2. Na pasku zadań systemu Windows® kliknij prawym przyciskiem ikonę sieci , a następnie naciśnij polecenie **Open Network and Sharing Center (Otwórz centrum sieci i udostępniania)**.
3. W oknie Centrum sieci i udostępniania naciśnij polecenie **Change adapter settings (Zmień ustawienia karty)**.
4. Kliknij prawym przyciskiem sieć LAN, a następnie wybierz **Properties (Właściwości)**.

5. Naciśnij **Internet Protocol Version 4 (Protokół internetowy w wersji 4 (TCP/IPv4))**, a następnie kliknij przycisk **Properties (Właściwości)**.
6. Naciśnij polecenie **Obtain an IP address automatically (Uzyskaj automatycznie adres IP)**, a następnie naciśnij **OK**.

UWAGA: Wykonaj dalsze czynności, jeżeli używasz połączenia PPPoE.

7. Przejdź do okna **Network and Sharing Center (Centrum sieci i udostępniania)**, a następnie naciśnij polecenie **Set up a new connection or network (Skonfiguruj nowe połączenie lub sieć)**.
8. Wybierz **Connect to the Internet (Połącz z internetem)**, a następnie kliknij przycisk **Next (Dalej)**.
9. Naciśnij **Broadband (PPPoE) (Połączenie szerokopasmowe - PPPoE)**.
10. Wpisz nazwę użytkownika, hasło oraz nazwę połączenia, a następnie kliknij przycisk **Connect (Połącz)**.
11. Kliknij przycisk **Close (Zamknij)**, aby zakończyć konfigurację.
12. Naciśnij ikonę  na pasku zadań, a następnie kliknij utworzone właśnie połączenie.
13. Wpisz nazwę użytkownika i hasło, a następnie kliknij przycisk **Connect (Połącz)**, aby uzyskać połączenie internetowe.

Konfiguracja połączenia sieciowego ze statycznym adresem IP



1. Powtórz czynności 1 - 5 opisane w rozdziale *Konfiguracja połączenia sieciowego z dynamicznym adresem IP/PPPoE*.
2. Kliknij **Use the following IP address (Użyj następującego adresu IP)**.
3. Wprowadź dane uzyskane od swojego dostawcy usług: adres IP, maskę podsieci i domyślną bramę.
4. W razie potrzeby możesz również wprowadzić preferowany adres serwera DNS oraz alternatywny adres serwera DNS, a następnie naciśnij przycisk **OK**.

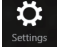

Wyłączanie notebooka


Wyłączenie notebooka jest możliwe po wykonaniu następujących czynności:



lub



- Stuknij*/kliknij  na Charms bar, a następnie stuknij*/kliknij  > **Shut down (Wyłącz)**, aby normalnie wyłączyć notebooka.

- Na ekranie logowania stuknij*/kliknij  > **Shut down (Wyłącz)**.



- Możesz również wyłączyć notebooka przy użyciu trybu Panel. W tym celu uruchom pulpit, a następnie naciśnij kombinację klawiszy **alt + f4**, aby uaktywnić okno Wyłącz. Wybierz **Shut Down (Wyłącz)** z rozwijanej listy, a następnie wybierz polecenie **OK**.
- Jeśli notebook nie odpowiada, naciśnij i przytrzymaj przycisk zasilania przez co najmniej cztery (4) sekundy, aż nastąpi wyłączenie notebooka.

** wyłącznie w wybranych modelach*

Przełączanie notebooka w tryb uśpienia

Aby przełączyć notebooka w tryb uśpienia, naciśnij jednokrotnie przycisk zasilania.



Możesz również przełączyć notebooka w tryb uśpienia za pomocą trybu Panel. W tym celu uruchom pulpit, a następnie naciśnij kombinację klawiszy **alt + f4**, aby uaktywnić okno Wyłącz. Wybierz **Sleep (Uśpienie)** z rozwijanej listy, a następnie wybierz polecenie **OK**.

Rozdział 4:

Autotest podczas włączania zasilania (POST)

Autotest podczas włączania zasilania (POST)

Autotest podczas włączania zasilania (POST) jest szeregiem testów diagnostycznych kontrolowanych programowo, które są uruchamiane podczas włączania lub ponownego włączania notebooka.

Oprogramowanie, które kontroluje funkcję POST jest instalowane jako stały element architektury notebooka.

Używanie funkcji POST w celu uzyskania dostępu do BIOS'a i rozwiązywania problemów technicznych

Podczas wykonywania testów w ramach funkcji POST można uzyskać dostęp do ustawień BIOS'a lub uruchomić opcje rozwiązywania problemów przy użyciu klawiszy funkcyjnych w notebooku. W celu uzyskania szczegółów, należy zapoznać się z informacjami zawartymi poniżej.

BIOS

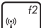
Podstawowy system wejść/wyjść (BIOS) przechowuje sprzętowe ustawienia systemu, które są niezbędne do uruchamiania systemu w notebooku. W większości sytuacji w notebooku zastosowanie mają domyślne ustawienia BIOS'a. Nie należy zmieniać domyślnych ustawień BIOS'a, chyba że dochodzi do następujących sytuacji:

- Podczas uruchamiania systemu na ekranie wyświetlany jest komunikat błędu i żądanie uruchomienia Konfiguracji BIOS'a.
- Zainstalowany został nowy składnik systemowy, który wymaga dalszej konfiguracji lub aktualizacji w BIOS'ie.

OSTRZEŻENIE: Używanie nieprawidłowych ustawień BIOS'a może doprowadzić do niestabilności systemu lub wystąpienia awarii podczas jego uruchamiania. Zalecamy zmianę ustawień BIOS'a tylko z pomocą przeszkolonych pracowników serwisu.

Uzyskiwanie dostępu do BIOS'a



Uruchom ponownie notebooka, a następnie naciśnij klawisz  podczas wykonywania testów POST.

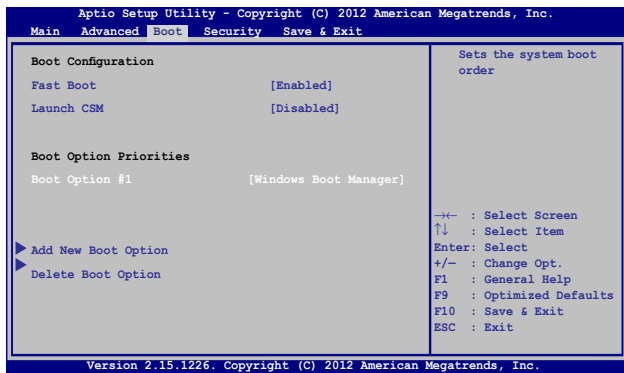
Ustawienia BIOS'a

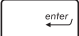
UWAGA: Wygląd ekranów BIOS w tej części służy wyłącznie jako odniesienie.

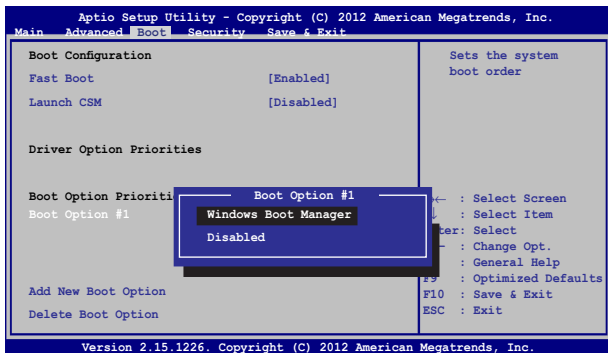
Boot (Rozruch)

To menu umożliwia ustawienie priorytetów dla opcji uruchamiania. Podczas ustawiania priorytetu uruchamiania należy stosować się do poniższych procedur.

1. Na ekranie **Boot** (Uruchamianie), wybierz **Boot Option #1 (Opcja uruchamiania #1)**.



2. Naciśnij  i wybierz właściwe urządzenie.



Security (Bezpieczeństwo)

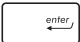
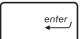
To menu służy do ustawiania hasła administratora i użytkownika w notebooku. Zapewnia ono kontrolę dostępu do napędu dysku twardego w notebooku, interfejsu wejścia/wyjścia (I/O), a także złącza USB.

UWAGA:

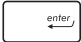
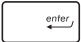
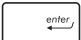
- W przypadku ustawienia **User Password (Hasła użytkownika)**, konieczne będzie wprowadzenie hasła przed uruchomieniem systemu operacyjnego notebooka.
- W przypadku ustawienia **Administrator Password (Hasła administratora)**, konieczne będzie wprowadzenie hasła przed uruchomieniem BIOS'a.



Aby ustawić hasło:

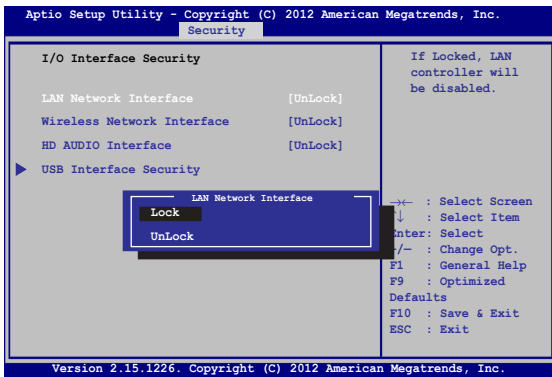
1. Na ekranie **Security (Zabezpieczenie)**, wybierz Setup **Administrator Password (Hasło administratora)** lub **User Password (Hasło użytkownika)**.
2. Wpisz hasło i naciśnij .
3. Wpisz ponownie hasło i naciśnij .

Aby usunąć hasło:

1. Na ekranie **Security (Zabezpieczenie)**, wybierz Setup **Administrator Password (Hasło administratora)** lub **User Password (Hasło użytkownika)**.
2. Wprowadź bieżące hasło i naciśnij .
3. Pozostaw puste pole **Create New Password (Utwórz nowe hasło)** i naciśnij .
4. Wybierz **Yes (Tak)** w oknie potwierdzającym, a następnie naciśnij klawisz .

Zabzpieczenie interfejsu We/Wy

W menu Security (Bezpieczeństwo) można uzyskać dostęp do ustawień I/O Interface Security (Bezpieczeństwo interfejsu I/O), aby blokować lub odblokowywać niektóre funkcje interfejsu notebooka.



Aby zablokować interfejs We/Wy:

1. Na ekranie **Security (Zabezpieczenie)**, wybierz **I/O Interface Security (Zabezpieczenie interfejsu We/Wy)**.

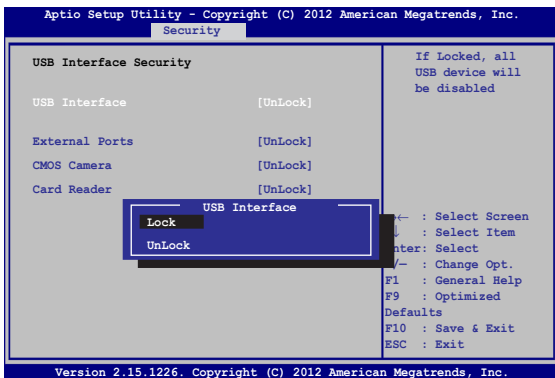
2. Wybierz interfejs do zablokowania, a następnie wybierz



3. Wybierz **Lock (Blokuj)**.

Zabezpieczenie interfejsu USB

Poprzez menu I/O Interface Security (Bezpieczeństwo interfejsu I/O) można również uzyskać dostęp do ustawień USB Interface Security (Bezpieczeństwo złącza USB), aby blokować lub odblokowywać porty oraz urządzenia.



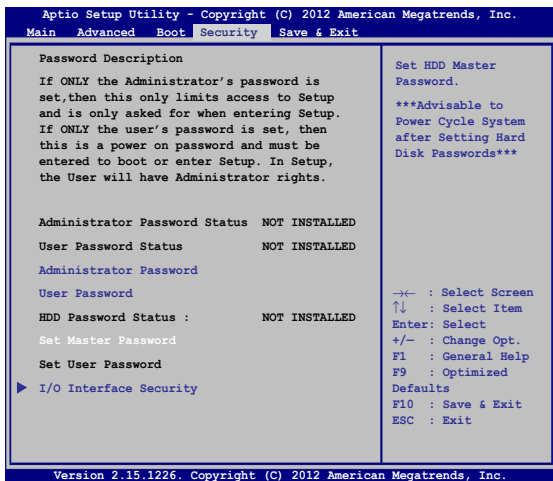
Aby zablokować interfejs USB:

1. Na ekranie **Security (Zabezpieczenie)**, wybierz **I/O Interface Security (Zabezpieczenie interfejsu We/Wy) > USB Interface Password (Zabezpieczenie interfejsu USB)**.
2. Wybierz interfejs do zablokowania, a następnie wybierz **Lock (Zablokuj)**.



UWAGA: Ustawienie **USB Interface (Interfejsu USB)** na **Lock (Blokuj)** powoduje także zablokowanie i ukrycie **External Ports (Portów zewnętrznych)** oraz innych urządzeń występujących w opcji **USB Interface Security (Bezpieczeństwo złącza USB)**.

Set Master Password (Ustawienie hasła głównego)

W menu Security (Bezpieczeństwo) można użyć opcji **Set Master Password (Ustawienie hasła głównego)**, aby skonfigurować dostęp do napędu dysku twardego przy użyciu hasła.

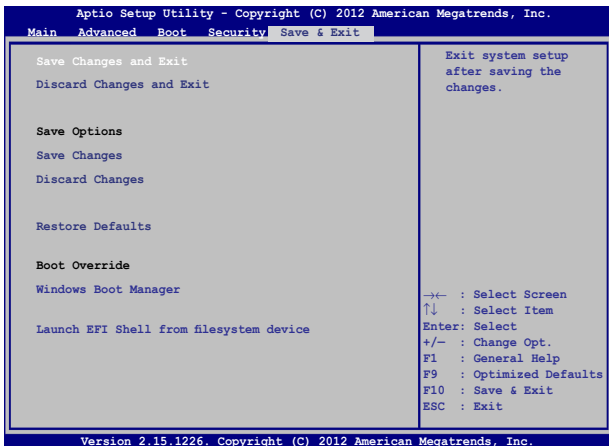


Aby ustawić hasło dysku twardego:


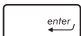
1. Na ekranie **Security (Zabezpieczenie)**, kliknij **Set Master Password (Ustaw hasło nadrzędne)**.
2. Wpisz hasło i naciśnij .
3. Wpisz ponownie, aby potwierdzić hasło i naciśnij .
4. Kliknij **Set User Password (Ustaw hasło użytkownika)** i powtórz poprzednie czynności w celu ustawienia hasła użytkownika.

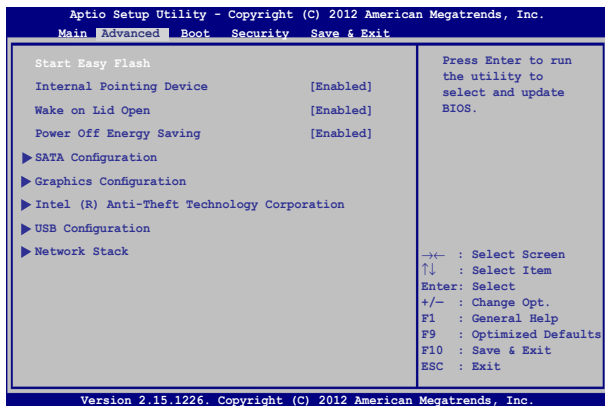
Save & Exit (Zapis i wyjście)

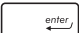
Aby zachować ustawienia konfiguracyjne, należy wybrać opcję **Save Changes and Exit (Zapis zmian i wyjście)** przed opuszczeniem BIOS'a.

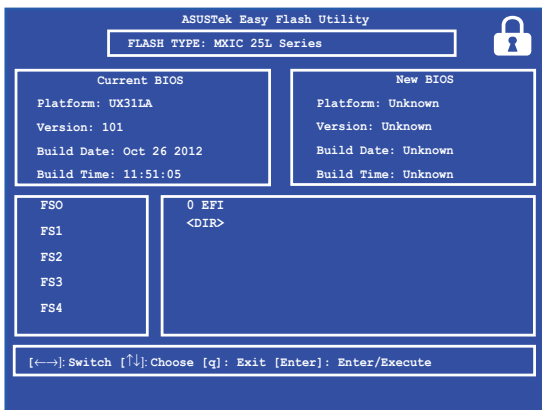


Aktualizacja BIOS:

1. Sprawdź model notebooka, a następnie pobierz najnowszy plik BIOS'a dla tego modelu ze strony internetowej ASUS.
2. Zapisz kopię pobranego pliku BIOS'a na dysku Flash.
3. Podłącz dysk Flash do notebooka.
4. Uruchom ponownie notebooka, a następnie naciśnij klawisz  podczas wykonywania testów POST.
5. W programie konfiguracji BIOS, kliknij **Advanced (Zaawansowane)** > **Start Easy Flash (Uruchom Easy Flash)**, a następnie naciśnij .




6. Odszukaj pobrany plik BIOS'a na dysku Flash, a następnie naciśnij klawisz .



7. Po zakończeniu procesu aktualizacji BIOS, kliknij **Exit (Zakończ)** > **Restore Defaults (Przywróć domyślne)** w celu przywrócenia systemu do ustawień domyślnych.

Rozwiązywanie problemów technicznych

oprzez naciśnięcie klawisza  podczas testów POST możliwe jest uzyskanie dostępu do opcji rozwiązywania problemów systemu Windows® 8, na które składa się:

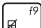
- **Odświeżanie notebooka**
- **Resetowanie notebooka**
- **Opcje zaawansowane**

Odświeżanie notebooka

Użyj opcji **Refresh your PC (Odśwież notebook)**, jeśli chcesz wykonać odświeżenie systemu bez utraty bieżących plików i aplikacji.

Aby uzyskać dostęp do tej opcji podczas testów POST:



1. Uruchom ponownie notebooka, a następnie naciśnij klawisz  podczas testów POST.



2. Poczekaj, aż nastąpi załadowanie ekranu „Choose an option” (Wybierz opcję), a następnie naciśnij **Troubleshoot (Rozwiązywanie problemów)**.
3. Naciśnij **Refresh your PC (Odśwież notebook)**.
4. Na ekranie Refresh your PC (Odśwież notebook) zapoznaj się z wypunktowanymi akapitami, aby uzyskać szczegółowe informacje na temat używania tej opcji, a następnie naciśnij polecenie **Next (Dalej)**.
5. Naciśnij konto, które chcesz odświeżyć.
6. Wpisz hasło konta, a następnie naciśnij polecenie **Continue (Kontynuuj)**.
7. Kliknij polecenie **Refresh (Odśwież)**.

WAŻNE! Należy upewnić się, że notebook jest podłączony do zasilania przed uruchomieniem odświeżania systemu.


Resetowanie notebooka

WAŻNE! Przed uruchomieniem tej opcji należy wykonać kopię zapasową wszystkich danych.

Użyj opcji **Reset your PC (Resetowanie notebooka)**, aby przywrócić ustawienia domyślne.

Aby uzyskać dostęp do tej opcji podczas testów POST:



1. Uruchom ponownie notebooka, a następnie naciśnij klawisz  podczas wykonywania testów POST.
2. Poczekaj, aż nastąpi załadowanie ekranu „Choose an option” (Wybierz opcję), a następnie naciśnij **Troubleshoot (Rozwiązywanie problemów)**.
3. Naciśnij **Reset your PC (Resetowanie notebooka)**.
4. Na ekranie Reset your PC (Resetowanie notebooka) zapoznaj się z wypunktowanymi akapitami, aby uzyskać szczegółowe informacje na temat używania tej opcji, a następnie naciśnij polecenie **Next (Dalej)**.
5. Naciśnij preferowany sposób resetowania: **Just remove my files (Tylko usuń pliki)** lub **Fully clean the drive (Wyczyść całkowicie dysk)**.
6. Naciśnij opcję **Reset (Resetowanie)**.


WAŻNE! Należy upewnić się, że notebook jest podłączony do zasilania przed uruchomieniem odświeżania systemu.

Opcje zaawansowane

Użyj opcji **Advanced options (Opcje zaawansowane)**, aby uruchomić dodatkowe opcje rozwiązywania problemów w notebooku.

Aby uzyskać dostęp do tej opcji podczas testów POST:



1. Uruchom ponownie notebooka, a następnie naciśnij klawisz  podczas wykonywania testów POST.




2. Poczekaj, aż nastąpi załadowanie ekranu „Choose an option” (Wybierz opcję), a następnie naciśnij **Troubleshoot (Rozwiązywanie problemów)**.
3. Naciśnij opcję **Advanced options (Opcje zaawansowane)**.
4. Na ekranie Advanced options (Opcje zaawansowane) wybierz opcję rozwiązywania problemów, która ma być uruchomiona.
5. Wykonaj kolejne czynności w celu dokończenia tego procesu.

Używanie odzyskiwania za pomocą obrazu systemu

W ramach **Advanced options (Opcje zaawansowane)** można użyć opcji **System Image Recovery (Odzyskiwanie za pomocą obrazu systemu)**, aby odzyskać system za pomocą określonego pliku obrazu.

Aby uzyskać dostęp do tej opcji podczas testów POST:



1. Uruchom ponownie notebooka, a następnie naciśnij klawisz  podczas wykonywania testów POST.



2. Poczekaj, aż nastąpi załadowanie ekranu „Choose an option” (Wybierz opcję), a następnie naciśnij **Troubleshoot (Rozwiązywanie problemów)**.
3. Naciśnij opcję **Advanced options (Opcje zaawansowane)**.

4. Na ekranie Advanced options (Opcje zaawansowane) wybierz **System Image Recovery (Odzyskiwanie za pomocą obrazu systemu)**.
5. Wybierz konto, które chcesz odzyskać za pomocą pliku obrazu systemu.
6. Wpisz hasło konta, a następnie naciśnij polecenie **Continue (Kontynuuj)**.
7. Wybierz **Use the latest available system image (recommended) (Użyj najnowszego dostępnego obrazu systemu (zalecane))**, a następnie kliknij **Next (Dalej)**. Możesz również wybrać opcję **Select a system image (Wybierz obraz systemu)**, jeżeli obraz systemu znajduje się na urządzeniu zewnętrznym lub nośniku DVD.
8. Wykonaj kolejne czynności w celu dokończenia procedury odzyskiwania za pomocą obrazu systemu.

UWAGA: Zalecamy regularne wykonywanie kopii zapasowych systemu, aby zapobiegać utracie danych w przypadku wadliwego działania notebooka.

OSTRZEŻENIE! Nie wolno wymieniać modułu SSD; w przeciwnym razie może wystąpić błąd podczas przywracania systemu wynikający z utraty danych spowodowanej wymianą.

Często zadawane pytania

Przydatne porady dotyczące komputera

Poniżej przedstawiono kilka przydatnych porad, których przestrzeganie umożliwi maksymalne wykorzystanie możliwości komputera, utrzymanie wydajności jego systemu oraz zapewni bezpieczeństwo wszystkich przechowywanych danych:

- System Windows® należy aktualizować okresowo w celu zapewnienia najnowszych ustawień zabezpieczeń zainstalowanych aplikacji.
- Należy używać narzędzia ASUS Live Update do aktualizowania wyłącznych aplikacji, sterowników i narzędzi firmy ASUS dostępnych w komputerze. W celu uzyskania szczegółowych informacji należy skorzystać z narzędzia ASUS Tutor zainstalowanego na komputerze.
- Należy używać oprogramowania antywirusowego w celu ochrony danych; oprogramowanie to należy okresowo aktualizować.
- Poza sytuacjami, w których jest to absolutnie konieczne, należy unikać wyłączania komputera poprzez wymuszenie zamknięcia jego systemu.
- Należy zawsze wykonywać kopie zapasowe danych, które warto jest zapisywać na zewnętrznym dysku pamięci masowej.
- Należy unikać używania komputera w miejscach o bardzo wysokich temperaturach. Jeśli komputer nie będzie używany przez dłuższy czas (co najmniej miesiąc), zalecane jest wyjęcie baterii, o ile jest ona wymienna.
- Przed zresetowaniem komputera należy odłączyć wszystkie urządzenia zewnętrzne oraz upewnić się, że wszystkie poniższe pozycje są znane lub dostępne:
 - Klucz produktu dla systemu operacyjnego i innych zainstalowanych aplikacji
 - Kopia zapasowa danych
 - Identyfikator i hasło logowania
 - Informacje dotyczące połączenia z Internetem

Często zadawane pytania dotyczące sprzętu

1. Po włączeniu komputera na ekranie pojawia się czarny, a czasem kolorowy punkt. Co należy zrobić?

Pomimo tego, że punkty te pojawiają się zwykle na ekranie komputera, nie mają one wpływu na działanie systemu. Jeśli problem ten będzie się utrzymywał i zacznie wpływać na wydajność systemu, należy skontaktować się z autoryzowanym centrum serwisowym firmy ASUS.

2. Kolor i jasność ekranu komputera są niejednolite. Jak można to naprawić?

Na kolor i jasność ekranu może mieć wpływ kąt i aktualne położenie komputera. Jasność i odcienie kolorów komputera mogą się także różnić w zależności od modelu. Wygląd ekranu można dostosować za pomocą klawiszy funkcyjnych lub ustawień ekranu w systemie operacyjnym.

3. Jak zmaksymalizować żywotność baterii komputera?



Można zastosować się do dowolnej z poniższych sugestii:

- Używaj trybu **Battery Mode (Tryb zasilania bateryjnego)** aplikacji Power4Gear.
- Dostosuj jasność ekranu za pomocą klawiszy funkcyjnych.
- Włącz tryb **Battery Saving (Oszczędzanie baterii)** funkcji Instant On (Natychmiastowe włączenie).
- Jeśli nie korzystasz z połączenia Wi-Fi, przełącz system do trybu **Airplane mode (Tryb samolotowy)**.
- Odłącz nieużywane urządzenia USB.
- Zamknij nieużywane aplikacje, zwłaszcza te, które zużywają zbyt wiele pamięci systemowej.

4. Nie świeci się wskaźnik LED baterii. Na czym polega problem?

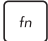

- Sprawdź, czy adapter zasilania lub zestaw baterii są prawidłowo podłączone. Można także odłączyć adapter zasilania lub zestaw baterii, odczekać minutę, a następnie podłączyć je ponownie do gniazda elektrycznego i komputera.
- Jeśli problem będzie się utrzymywał, skontaktuj się z lokalnym centrum serwisowym firmy ASUS w celu uzyskania pomocy.

5. Dlaczego touchpad nie działa?

- Naciśnij klawisze  +  w celu uaktywnienia touchpada.
- Sprawdź, czy w pozycji Inteligentne gesty ASUS nie ustawiono wyłączenia touchpada po podłączeniu zewnętrznego urządzenia wskazującego.

6. Dlaczego podczas odtwarzania plików audio lub wideo nie słychać dźwięku z głośników komputera?

Można zastosować się do dowolnej z poniższych sugestii:

- Naciśnij klawisze  +  w celu zwiększenia głośności głośnika.
- Sprawdź, czy nie ustawiono wyciszenia głośników.
- Sprawdź, czy do gniazda słuchawkowego komputera nie podłączono słuchawek, a jeśli tak, to odłącz je.
- Odblokuj odpowiednią pozycję za pomocą menu Bezpieczeństwo interfejsu I/O w systemie BIOS. W celu uzyskania szczegółowych informacji zapoznaj się z częścią *Bezpieczeństwo interfejsu I/O* podręcznika.

7. Co należy zrobić, jeśli adapter zasilania komputera został zgubiony lub gdy bateria przestała działać?

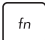

Skontaktuj się z lokalnym centrum serwisowym firmy ASUS w celu uzyskania pomocy.

8. Dlaczego po podłączeniu słuchawek do gniazda po prawej stronie dźwięk jest nadal emitowany z głośników komputera?

Przejdź do pozycji **Control Panel (Panel sterowania) > Hardware and Sound (Sprzęt i dźwięk)**, a następnie wybierz pozycję **Audio Manager (Menedżer dźwięków)** i skonfiguruj ustawienia.

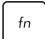

9. Komputer nie realizuje prawidłowo naciśnień klawiszy ze względu na stale poruszający się kursor. Co należy zrobić?

Upewnij się, że podczas pisania na klawiaturze nic przypadkowo nie dotyka ani nie naciska touchpada. Możesz także wyłączyć




touchpada, naciskając klawisze  + .

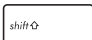

10. Touchpad komputera nie działa. Co należy zrobić?

Można zastosować się do dowolnej z poniższych sugestii:

- Sprawdź, czy w pozycji ASUS Smart Gesture (Inteligentne gesty ASUS) nie ustawiono wyłączenia touchpada po podłączeniu zewnętrznego urządzenia wskazującego do komputera. Jeśli tak jest, wyłącz tę funkcję.
- Naciśnij klawisze  + .

11. Po naciśnięciu klawisza „U”, „I” lub „O” na klawiaturze zamiast liter wyświetlane są cyfry. Jak można to zmienić?

Naciśnij klawisz ,  + *, lub klawisze

 + * na klawiaturze komputera w celu wyłączenia tej funkcji i używania wspomnianych klawiszy do wprowadzania liter.

* wyłącznie w wybranych modelach

Często zadawane pytania dotyczące oprogramowania

- 1. Po włączeniu komputera świeci się wskaźnik zasilania, ale wskaźnik aktywności dysku pozostaje wyłączony. Ponadto system nie zostaje uruchomiony. Co należy zrobić, aby to naprawić?**

Można zastosować się do dowolnej z poniższych sugestii:

- Wymuś zamknięcie systemu komputera, naciskając przycisk zasilania i przytrzymując go przez ponad cztery (4) sekundy. Sprawdź, czy adapter zasilania i zestaw baterii są prawidłowo podłączone, a następnie włącz komputer.
- Jeśli problem będzie się utrzymywał, skontaktuj się z lokalnym centrum serwisowym firmy ASUS w celu uzyskania pomocy.

- 2. Co należy zrobić, gdy na ekranie widoczny jest następujący komunikat: „Remove disks or other media. Press any key to restart. (Usuń dyski lub inny nośnik. Naciśnij jakiś klawisz, aby zrestartować.)”?**

Można zastosować się do dowolnej z poniższych sugestii:

- Odłącz wszystkie podłączone urządzenia USB, a następnie uruchom ponownie komputer.
- Wyjmij dysk optyczny pozostawiony w stacji dysków optycznych, a następnie uruchom ponownie komputer.
- Jeśli problem będzie się utrzymywał, może to oznaczać, że w komputerze wystąpił problem z pamięcią. Skontaktuj się z lokalnym centrum serwisowym firmy ASUS w celu uzyskania pomocy.

- 3. Komputer uruchamia się wolniej niż zwykle, a system operacyjny działa z opóźnieniem. Jak można to naprawić?**

Usuń ostatnio zainstalowane aplikacje lub te, które nie były dołączone do pakietu systemu operacyjnego, a następnie uruchom ponownie system.

4. Komputer nie uruchamia się. Jak można to naprawić?

Można zastosować się do dowolnej z poniższych sugestii:

- Odłącz od komputera wszystkie podłączone do niego urządzenia, a następnie uruchom ponownie system.
- Naciśnij zaraz po uruchomieniu klawisz **F9**. Gdy komputer przejdzie do trybu **Troubleshooting (Rozwiązywanie problemów)**, wybierz pozycję **Refresh (Odśwież)** lub **Reset your PC (Resetuj komputer PC)**.
- Jeśli problem będzie się utrzymywał, skontaktuj się z lokalnym centrum serwisowym firmy ASUS w celu uzyskania pomocy.

5. Dlaczego nie można przywrócić działania komputera z trybu uśpienia lub hibernacji?

- W celu przywrócenia ostatniego stanu działania należy nacisnąć przycisk zasilania.
- W wyniku działania systemu bateria mogła ulec całkowitemu rozładowaniu. Podłącz adapter zasilania do komputera i do gniazda elektrycznego, a następnie naciśnij przycisk zasilania.



Załączniki

Informacja dotycząca napędu DVD-ROM (w wybranych modelach)

Napęd DVD-ROM umożliwia przeglądanie i tworzenie własnych płyt CD i DVD. Aby oglądać tytuły DVD, można zakupić opcjonalne oprogramowanie do przeglądania płyt DVD.

Informacje dotyczące regionalnego odtwarzania

Odtwarzanie tytułów filmu DVD obejmuje dekodowanie wideo MPEG2, cyfrowe audio AC3 i deszyfrowanie zawartości zabezpieczonych poprzez CSS. CSS (czasami określane nazwą strażnika kopiowania) to nazwa nadana schematowi zabezpieczania zawartości, zaadoptowanego przez producentów obrazów ruchomych w celu sprostania potrzebom zabezpieczenia niezgodnego z prawem kopiowania zawartości dysków.

Ponieważ istnieje wiele reguł narzuconych przez licencjodawców CSS, najbardziej istotna jest reguła dotycząca ograniczeń odtwarzania zawartości do regionów. W celu ułatwienia geograficznego uporządkowania wydań filmowych, tytuły DVD wideo są wydawane dla określonych regionów geograficznych, zgodnie z definicją poniżej, w części "Definicje regionów". Prawa autorskie wymagają, aby wszystkie filmy DVD były ograniczone do określonego regionu (zwykle kodowane dla regionu, w którym zostały sprzedane). Chociaż treść filmu DVD może być wydana dla wielu regionów, zasady CSS wymagają, aby każdy system umożliwiający odtwarzanie treści zaszyfrowanych przez CSS mógł odtwarzać jedynie treści opracowane dla jednego regionu.

WAŻNE! Ustawienie regionu może zostać zmienione maksymalnie pięć razy, poprzez użycie przeglądarki programowej, po czym będzie można odtwarzać wyłącznie filmy DVD odpowiadające ostatnio określonemu regionowi. Późniejsza zmiana kodu regionu będzie wymagała zmiany ustawienia fabrycznego, czego nie obejmuje gwarancja. Jeśli resetowanie jest wymagane, kosztami transportu i resetowania zostanie obciążony użytkownik.

Definicje regionów

Region 1

Kanada, USA, terytoria USA

Region 2

Czechy, Egipt, Finlandia, Francja, Niemcy, kraje Zatoki Perskiej, Węgry, Islandia, Iran, Irak, Irlandia, Włochy, Japonia, Holandia, Norwegia, Polska, Portugalia, Arabia Saudyjska, Szkocja, Republika Południowej Afryki, Hiszpania, Szwecja, Szwajcaria, Syria, Turcja, Wielka Brytania, Grecja, kraje dawnej Jugosławii, Słowacja

Region 3

Birma, Indonezja, Korea Południowa, Malezja, Filipiny, Singapur, Tajwan, Tajlandia, Wietnam

Region 4

Australia, Karaiby (oprócz terytorium USA), Ameryka Środkowa, Nowa Zelandia, Wyspy Pacyfiku, Ameryka Południowa

Region 5

CIS, Indie, Pakistan, pozostała część Afryki, Rosja, Korea Północna

Region 6

Chiny

Informacje o napędzie Blu-ray ROM (w wybranych modelach)

Napęd Blu-ray ROM umożliwia oglądanie wysokiej jakości video (HD) i innych formatów plików dyskowych, takich jak DVD i CD.

Definicje regionu

Region A

Kraje Ameryki Północnej, Środkowej i Południowej oraz ich terytoria; Tajwan, Hong Kong, Makao, Japonia, Korea (Południowa i Północna), kraje Azji Południowo Wschodniej i ich terytoria.

Region B

Kraje Europy, Afryki i Azji Południowo Zachodniej oraz ich terytoria; Australia i Nowa Zelandia.

Region C

Kraje Europy Środkowej, Wschodniej, Azji Południowej i ich terytoria; Chiny i Mongolia.

UWAGA: Dalsze, szczegółowe informacje znajdują się na stronie sieci web dysku Blu-ray, pod adresem www.blu-raydisc.com/en/Technical/FAQs/Blu-rayDiscforVideo.aspx.

Zgodność wewnętrznego modemu

Komputer z wewnętrznym modemem, jest zgodny ze standardami JATE (Japonia), FCC (USA, Kanada, Korea, Tajwan) i CTR21. Wewnętrzny modem posiada certyfikat zgodności z Decyzją Rady 98/482/EC dotyczącą pan-Europejskich, pojedynczych połączeń terminalowych z publiczną, telefoniczną siecią przełączaną (PSTN). Jednakże, ze względu na różnice pomiędzy indywidualnymi PSTN w różnych krajach, certyfikat nie daje bezwarunkowej pewności prawidłowego działania w każdym punkcie sieci PSTN. W przypadku problemów należy najpierw skontaktować się z dostawcą sprzętu.

Przeegląd

4-go sierpnia 1998, zgodnie z w oficjalnym dzienniku Rady Europy, opublikowana została Decyzja Rady Europy dotycząca CTR 21. CTR 21 stosuje się do wszystkich nie głosowych urządzeń terminalowych z wybieraniem DTMF, przeznaczonych do łączenia z analogowymi sieciami PSTN (Public Switched Telephone Network [Publiczna przełączana sieć telefoniczna]).

CTR 21 (Common Technical Regulation [Powszechne przepisy techniczne]) dotyczą wymagań w sprawie łączenia urządzeń terminalowych z analogowymi, publicznymi sieciami telefonicznymi (z wyłączeniem urządzeń obsługi telefonii głosowej), w których adresowanie sieciowe, o ile jest dostępne, jest uzyskiwane poprzez dwutonowe sygnałowanie wieloczęstotliwościowe.

Deklaracja zgodności sieci

Oświadczenie producenta dla jednostek notyfikowanych i sprzedawcy: "Ta deklaracja wskazuje sieci w których może działać to urządzenie i wszelkie notyfikowane sieci dla których mogą wystąpić problemy współpracy".

Oświadczenie producenta dla użytkownika: "Deklaracja ta wskazuje sieci, w których może działać ten sprzęt i sieci, w których mogą pojawić się problemy dotyczące współdziałania. Producent może także dołączyć oświadczenie, aby wyjaśnić gdzie zgodność sieci zależy od ustawień fizycznych i ustawień oprogramowania. Znajduje się tam także zalecenie, aby użytkownik skontaktował się ze sprzedawcą, jeśli chce używać to urządzenie w innej sieci."

Jak dotąd, notyfikowana jednostka CETECOM wydała kilka pan-Europejskich certyfikatów, w oparciu o CTR 21. W wyniku tego, dostępnych jest pięć pierwszych Europejskich modemów, które nie wymagają certyfikatów zgodności z przepisami każdego indywidualnego kraju europejskiego.

Urządzenia nie-głosowe

Do tej grupy kwalifikują się automatyczne sekretarki i telefony głośnomówiące oraz modemy, faksy, urządzenia do automatycznego wybierania i systemy alarmowe. Urządzenia, w których wyłączona jest jakość rozmowy dwustronnej regulowana przepisami (np. telefony słuchawkowe i w niektórych krajach telefony bezprzewodowe).

W tej tabeli wymieniono kraje aktualnie zgodne ze standardem CTR21.

Kraj	Zastosowanie	Dalsze testy
Austria ¹	Tak	Nie
Belgia	Tak	Nie
Czechy	Nie	Nie dotyczy
Dania ¹	Tak	Tak
Finlandia	Tak	Nie
Francja	Tak	Nie
Niemcy	Tak	Nie
Grecja	Tak	Nie
Węgry	Nie	Nie dotyczy
Islandia	Tak	Nie
Irlandia	Tak	Nie
Włochy	Nadal oczekujące	Nadal oczekujące
Izrael	Nie	Nie
Lichtenstein	Tak	Nie
Luksemburg	Tak	Nie
Holandia ¹	Tak	Tak
Norwegia	Tak	Nie
Polska	Nie	Nie dotyczy
Portugalia	Nie	Nie dotyczy
Hiszpania	Nie	Nie dotyczy
Szwecja	Tak	Nie
Szwajcaria	Tak	Nie
Wielka Brytania	Tak	Nie

Ta informacja została skopiowana z CETECOM i została dostarczona bez odpowiedzialności. Aktualizacje dotyczące tej tabeli, znajdują się pod adresem http://www.cetecom.de/technologies/ctr_21.html

1 Wymagania krajowe będą miały zastosowanie wyłącznie wtedy, gdy urządzenie będzie wykorzystywało wybieranie impulsowe (w tej instrukcji użytkownika producenci utrzymują, że urządzenie może obsługiwać wyłącznie sygnałowanie DTMF, co może wymagać dodatkowych testów).

W Holandii połączenia seryjne i urządzenia sprawdzania ID użytkownika wymagają dodatkowych testów.

Oświadczenie o zgodności z przepisami Federal Communications Commission (FCC)

Urządzenie to jest zgodne z częścią 15 zasad FCC. Jego działanie podlega następującym dwóm warunkom:

- Urządzenie to nie może powodować zakłóceń.
- Urządzenie to musi przyjmować wszelkie odebrane zakłócenia, z uwzględnieniem zakłóceń, które mogą powodować niepożądane działanie.

To urządzenie zostało poddane testom i uznane za spełniające wymogi dla urządzeń cyfrowych klasy B, zgodnie z częścią 15 zasad FCC. Ograniczenia te zostały opracowane w celu zapewnienia ochrony przed szkodliwymi zakłóceniami w instalacjach domowych. Urządzenie to wytwarza, używa i może emitować promieniowanie o częstotliwości fal radiowych i jeśli zostanie zainstalowane lub eksploatowane niezgodnie z zaleceniami, może powodować zakłócenia w łączności radiowej. Nie ma jednak gwarancji, że zakłócenia nie wystąpią w przypadku określonej instalacji. Jeśli urządzenie to jest źródłem zakłóceń sygnału radiowego lub telewizyjnego (co można sprawdzić przez włączenie i wyłączenie tego urządzenia), należy spróbować wyeliminować zakłócenia, korzystając z poniższych metod:

- Zmiana orientacji lub położenia anteny odbiorczej.
- Zwiększenie odległości między urządzeniem a odbiornikiem.

- Podłączenie sprzętu do gniazda zasilania w innym obwodzie niż ten, do którego podłączony jest odbiornik.
- Skontaktowanie się z dostawcą lub doświadczonym technikiem radiowo/televizyjnym w celu uzyskania pomocy.

OSTRZEŻENIE! W celu wypełnienia wymagań FCC dotyczących limitów emisji i zapobiegania zakłóceniom odbioru pobliskiego sprzętu radiowo-televizyjnego, wymagane jest używanie ekranowanego kabla zasilającego. Ważne jest, aby używany był wyłącznie dostarczony kabel. Do podłączania do tego sprzętu urządzeń I/O (we/wy) należy stosować wyłącznie ekranowane kable. Ostrzega się, że nieautoryzowane zmiany lub modyfikacje mogą spowodować utratę przez użytkownika prawa do korzystania z tego urządzenia.

(Przedruk ze zbioru przepisów Federal Regulations #47, część 15.193, 1993. Washington DC: Office of the Federal Register, National Archives and Records Administration, U.S. Government Printing Office.)

Oświadczenie FCC dotyczące ostrzeżenia o ekspozycji częstotliwości radiowej (RF)

OSTRZEŻENIE! Jakiegokolwiek zmiany lub modyfikacje wykonane bez wyraźnego zezwolenia strony odpowiedzialnej za zgodność, mogą spowodować pozbawienie użytkownika prawa do używania tego urządzenia. "Firma ASUS oświadcza, że działanie tego urządzenia na terenie USA jest ograniczone do kanałów od 1 do 11 przy częstotliwości 2,4GHz, w wyniku zastosowania określonego firmware."

To urządzenie jest zgodne z limitami FCC dotyczącymi ekspozycji RF ustanowionymi dla środowisk niekontrolowanych. W celu zachowania zgodności z wymaganiami FCC dotyczącymi zgodności ekspozycji RF, należy wykonać instrukcje działania z podręcznika użytkownika.

Deklaracja zgodności (Dyrektywa R&TTE 1999/5/EC)

Następujące elementy zostały zebrane i uznane jako właściwe i wystarczające:

- Istotne wymagania, zgodnie z [Paragraf 3]
- Wymagania dotyczące zabezpieczenia zdrowia i bezpieczeństwa, zgodnie z [Paragraf 3.1a]
- Test bezpieczeństwa elektrycznego, zgodnie z [EN 60950]
- Wymagania dotyczące zabezpieczenia zgodności elektromagnetycznej w [Paragraf 3.1b]
- Test zgodności elektromagnetycznej w [EN 301 489-1] oraz [EN 301 489-17]
- Efektywne stosowanie widma radiowego, zgodnie z [Paragraf 3.2]
- Testy radiowe, według [EN 300 328-2]

Oznakowanie CE



Oznakowanie CE dla urządzeń bez obsługi bezprzewodowej sieci LAN/funkcji Bluetooth

Dostarczana wersja tego urządzenia jest zgodna z wymogami dyrektyw dotyczących „Kompatybilności elektromagnetycznej” EEC 2004/108/EC i „Dyrektywą niskonapięciową” 2006/95/EC.



Oznakowanie CE dla urządzeń z obsługą bezprzewodowej sieci LAN/funkcji Bluetooth

Niniejsze urządzenie jest zgodne z wymogami dyrektywy 1999/5/EC Parlamentu Europejskiego i Komisji Europejskiej z 9 marca 1999 r. dotyczącej urządzeń radiowych i telekomunikacyjnych oraz wzajemnego uznawania zgodności.

Oświadczenie IC dotyczące ekspozycji promieniowania na terenie Kanady

To urządzenie jest zgodne z limitami IC ekspozycji promieniowania ustanowionymi dla niekontrolowanego środowiska. W celu zachowania zgodności z wymaganiami IC dotyczącymi ekspozycji RF należy unikać bezpośredniego kontaktu z anteną nadawczą podczas transmisji. W celu uzyskania właściwej zgodności ekspozycji RF, użytkownik musi wykonać określone instrukcje.

Działanie podlega następującym dwóm warunkom:

- Urządzenie to nie może powodować zakłóceń i
- Urządzenie to musi przyjmować wszelkie odebrane zakłócenia, z uwzględnieniem zakłóceń, które mogą powodować niepożądane działanie.

W celu zabezpieczenia przed zakłóceniami radiowymi licencjonowanych usług (np. ruchome systemy satelitarne pracujące na wspólnym kanale) w celu zapewnienia maksymalnego ekranowania, urządzenie to można używać wewnątrz pomieszczeń i z dala od okien. Urządzenie (lub jego antena nadawcza) instalowane na zewnątrz pomieszczeń, podlega licencjonowaniu.

To urządzenie jest zgodne ze standardami wyłączeń licencji RSS kanadyjskiego ministerstwa przemysłu.

CAN ICES-3(B)/NMB-3(B)

Kanał operacji bezprzewodowych dla różnych domen

Ameryka Północna	2.412-2.462 GHz	Kanał 01 do 11
Japonia	2.412-2.484 GHz	Kanał 01 do 14
Europa ETSI	2.412-2.472 GHz	Kanał 01 do 13

Ograniczenie pasma częstotliwości bezprzewodowych we Francji

Niektóre obszary we Francji mają ograniczone pasmo częstotliwości. W najgorszym przypadku, maksymalna, autoryzowana moc wewnątrz pomieszczeń może wynosić:

- 10mW dla całego pasma 2,4 GHz (2400 MHz - 2483,5 MHz)
- 100mW dla częstotliwości pomiędzy 2446,5 MHz i 2483,5 MHz

UWAGA: Kanały 10 do 13 działają w paśmie 2446,6 MHz do 2483,5 MHz.

Dostępnych jest kilka możliwości używania na zewnątrz pomieszczeń: Na terenie prywatnych posiadłości lub na terenie prywatnych posiadłości osób publicznych, używanie podlega wstępnej procedurze autoryzacji przez Ministerstwo Obrony, przy minimalnej autoryzowanej mocy 100mW w paśmie 2446,5 - 2483,5 MHz. Używanie na zewnątrz pomieszczeń w miejscach publicznych nie jest dozwolone.

W wymienionych poniżej departamentach, dla całego pasma 2,4 GHz:

- Maksymalna autoryzowana moc wewnątrz pomieszczeń wynosi 100mW
- Maksymalna autoryzowana moc na zewnątrz pomieszczeń wynosi 10mW

W departamentach, w których dozwolone jest używanie pasma 2400 - 2483,5 MHz z EIRP wewnątrz pomieszczeń mniejszym niż 100mW i na zewnątrz mniejszym niż 10mW:

01 Ain	02 Aisne	03 Allier
05 Hautes Alpes	08 Ardennes	09 Ariège
11 Aude	12 Aveyron	16 Charente
24 Dordogne	25 Doubs	26 Drôme
32 Gers	36 Indre	37 Indre et Loire
41 Loir et Cher	45 Loiret	50 Manche
55 Meuse	58 Nièvre	59 Nord
60 Oise	61 Orne	63 Puy du Dôme
64 Pyrénées Atlantique	66 Pyrénées Orientales	67 Bas Rhin
68 Haut Rhin	70 Haute Saône	71 Saône et Loire
75 Paris	82 Tarn et Garonne	84 Vaucluse
88 Vosges	89 Yonne	90 Territoire de Belfort
94 Val de Marne		

To wymaganie może z czasem ulec zmianie, umożliwiając korzystanie z kart bezprzewodowych sieci LAN na dalszych terenach w obrębie Francji. W celu uzyskania najnowszych informacji należy skontaktować się z ART (www.arcep.fr).

UWAGA: Moc transmisji karty WLAN jest niższa niż 100mW, ale wyższa od 10mW.

Uwagi UL dotyczące bezpieczeństwa

Sprzęt określony przez standard UL 1459, obejmujący telekomunikację (telefon), powinien być elektrycznie połączony z siecią telekomunikacyjną, przy różnicy napięcia roboczego w stosunku do uziemienia, nie przekraczającej 200V (peak), 300V peak-to-peak, i 105V rms, a także powinien być zainstalowany lub używany zgodnie z przepisami Państwowych Przepisów Elektrycznych (NFPA 70).

Podczas używania modemu komputera należy zawsze stosować się do zaleceń bezpieczeństwa w celu zmniejszenia zagrożenia pożaru, porażenia prądem i obrażeń osób, włącznie z następującymi zaleceniami:

- Nie należy używać komputera w pobliżu wody, na przykład, w pobliżu wanny, umywalki, zlewu kuchennego lub pralki, na mokrym podłożu lub w pobliżu basenu kąpielowego.
- Nie należy używać komputera podczas burzy z wyładowaniami elektrycznymi. Istnieje wtedy zagrożenie porażenia prądem elektrycznym z wyładowania atmosferycznego.
- Nie należy używać komputera w pobliżu miejsc z wyciekami gazu.

Baterie określone przez standard UL 1642, to podstawowe (nieładowalne) i dodatkowe (ładowalne) baterie litowe, stosowane jako źródło zasilania produktów. Baterie te zawierają lit metaliczny lub stop litu albo jony litowe i mogą składać się z pojedynczych cel elektrochemicznych albo z dwóch lub więcej cel połączonych szeregowo, równolegle lub szeregowo i równolegle, które przekształcają energię chemiczną w energię elektryczną w wyniku nieodwracalnej lub odwracalnej reakcji chemicznej.

- Nie należy wyrzucać zestawu baterii komputera do ognia, ponieważ baterie mogą eksplodować. Sprawdź lokalne przepisy w celu uzyskania specjalnych instrukcji dotyczących usuwania w celu zmniejszenia ryzyka zagrożenia osób z powodu pożaru lub wybuchu.
- Nie należy używać adapterów zasilania lub baterii z innych urządzeń, ponieważ zwiększa to zagrożenie obrażeń osób w wyniku pożaru lub wybuchu. Należy używać wyłącznie adapterów zasilania z certyfikatem UL lub baterii dostarczonych przez producenta lub autoryzowanych sprzedawców.

Wymagania dotyczące bezpieczeństwa zasilania

Do zasilania produktów wymagających prądu elektrycznego do 6A o ciężarze większym niż 3kg, konieczne jest stosowanie certyfikowanych przewodów zasilających większych lub równych: H05VV-F, 3G, 0,75mm² lub H05VV-F, 2G, 0,75mm².

Uwagi dotyczące tunera TV

Uwaga dla instalatora systemu CATV - System rozprowadzania sygnału kablowego powinien być uziemiony, zgodnie ze standardem ANSI/NFPA 70, NEC (National Electrical Code), a dokładnie Część 820.93, Grounding of Outer Conductive Shield of a Coaxial Cable – instalacja powinna zawierać złącze ekranu kabla z uziemieniem budynku.

REACH

Zgodnie z rozporządzeniem REACH (Rejestracja, ocena, autoryzacja i ograniczenie środków chemicznych), publikujemy informacje o środkach chemicznych w naszych produktach, na stronie internetowej ASUS REACH pod adresem <http://csr.asus.com/english/REACH.htm>.

Uwaga dotycząca produktów Macrovision Corporation

Produkt ten zawiera technologię ochrony praw autorskich, wykorzystującą pewne rozwiązania opatentowane w USA oraz podlegające innym prawom o ochronie dóbr intelektualnych, które są własnością firmy Macrovision Corporation i innych prawnych właścicieli. Korzystanie z niniejszej technologii ochrony praw autorskich musi być autoryzowane przez firmę Macrovision Corporation. Ponadto jest ona przeznaczona jedynie do użytku domowego i innych ograniczonych zastosowań chyba, że autoryzacja firmy Macrovision Corporation stanowi inaczej. Przetwarzanie wsteczne i deasemblacja są zabronione.

Zapobieganie utracie słuchu

Aby zapobiec możliwej utracie słuchu, nie należy słuchać zbyt długo przy wysokim poziomie głośności.



Ostrzeżenia dotyczące baterii litowych dla krajów skandynawskich (dotyczą baterii litowo-jonowych)

CAUTION! Danger of explosion if battery is incorrectly replaced. Replace only with the same or equivalent type recommended by the manufacturer. Dispose of used batteries according to the manufacturer's instructions. (English)

ATTENZIONE! Rischio di esplosione della batteria se sostituita in modo errato. Sostituire la batteria con un una di tipo uguale o equivalente consigliata dalla fabbrica. Non disperdere le batterie nell'ambiente. (Italian)

VORSICHT! Explosionsgefahr bei unsachgemäßen Austausch der Batterie. Ersatz nur durch denselben oder einem vom Hersteller empfohlenem ähnlichen Typ. Entsorgung gebrauchter Batterien nach Angaben des Herstellers. (German)

ADVARSEL! Lithiumbatteri - Eksplosionsfare ved fejlagtig håndtering. Udskiftning må kun ske med batteri af samme fabrikat og type. Levér det brugte batteri tilbage til leverandøren. (Danish)

WARNING! Explosionsfara vid felaktigt batteribyte. Använd samma batterityp eller en ekvivalent typ som rekommenderas av apparattillverkaren. Kassera använt batteri enligt fabrikantens instruktion. (Swedish)

VAROITUS! Paristo voi räjähtää, jos se on virheellisesti asennettu. Vaihda paristo ainoastaan laitevalmistajan suositteluun tyyppiin. Hävitä käytetty paristo valmistajan ohjeiden mukaisesti. (Finnish)

ATTENTION! Il y a danger d'explosion s'il y a remplacement incorrect de la batterie. Remplacer uniquement avec une batterie du même type ou d'un type équivalent recommandé par le constructeur. Mettre au rebut les batteries usagées conformément aux instructions du fabricant. (French)

ADVARSEL! Eksplosjonsfare ved feilaktig skifte av batteri. Benytt samme batteritype eller en tilsvarende type anbefalt av apparatfabrikanten. Brukte batterier kasseres i henhold til fabrikantens instruksjoner. (Norwegian)

標準品以外の使用は、危険の元になります。交換品を使用する場合、製造者に指定されるものを使って下さい。製造者の指示に従って処理して下さい。(Japanese)

ВНИМАНИЕ! При замене аккумулятора на аккумулятор иного типа возможно его возгорание. Утилизируйте аккумулятор в соответствии с инструкциями производителя. (Russian)

Informacje dotyczące bezpieczeństwa napędu optycznego

Informacja dotycząca bezpieczeństwa korzystania z lasera

Ostrzeżenie bezpieczeństwa dotyczące napędu CD-ROM

PRODUKT LASEROWY KLASY 1

OSTRZEŻENIE! Aby zapobiec narażeniu na promieniowanie lasera napędu optycznego nie należy demontować lub naprawiać napędu optycznego samemu. Dla własnego bezpieczeństwa w celu uzyskania pomocy należy się skontaktować z technikiem profesjonalistą.

Etykieta serwisowa z ostrzeżeniem

OSTRZEŻENIE! OTWORZENIE NARAŻA NA NIEWIDZIALNE PROMIENIOWANIE LASERA. NIE NALEŻY PATRZEĆ NA WIĄZKĘ LUB OGLĄDAĆ BEZPOŚREDNIO POPRZEC INSTRUMENTY OPTYCZNE.

Przepisy CDRH

Centrum CDRH (Center for Devices and Radiological Health) Amerykańskiej Agencji ds. Żywności i Leków wdrożyło przepisy dotyczące produktów laserowych 2 sierpnia 1976 roku. Przepisy te stosują się do produktów laserowych wyprodukowanych od 1 czerwca 1976 roku. Zgodność jest wymagana dla produktów sprzedawanych na terenie Stanów Zjednoczonych.

OSTRZEŻENIE! Używanie elementów sterowania lub regulacji albo procedur innych niż określone w tym podręczniku lub w instrukcji instalacji produktu laserowego, może spowodować narażenie na niebezpieczne promieniowanie.

Informacje dotyczące powłoki zewnętrznej

WAŻNE! Aby zapewnić izolację elektryczną i zachowanie bezpieczeństwa elektrycznego, cały komputer notebook PC oprócz miejsc lokalizacji portów We/We na bokach, jest pokryty warstwą izolacyjną.

Certyfikat CTR 21 (dla komputerów z wbudowanym modemem)

Danish

•Udstyret er i henhold til Rådets beslutning 98/482/EF EU-godkendt til at blive opkoblet på de offentlige telefonnet som enkeltforbundet terminal. På grund af forskelle mellem de offentlige telefonnet i de forskellige lande giver godkendelsen dog ikke i sig selv ubetinget garanti for, at udstyret kan fungere korrekt på samtlige nettermineringspunkter på de offentlige telefonnet.

I tilfælde af problemer bør De i første omgang henvende Dem til leverandøren af udstyret.

Dutch

„Dit apparaat is goedgekeurd volgens Beschikking 98/482/EG van de Raad voor de pan-Europese aansluiting van enkelvoudige eindapparatuur op het openbare geschakelde telefoonnetwerk (PSTN). Gezien de verschillen tussen de individuele PSTN's in de verschillende landen, biedt deze goedkeuring op zichzelf geen onvoorwaardelijke garantie voor een succesvolle werking op elk PSTN-netwerkaansluitpunt.

Neem bij problemen in eerste instantie contact op met de leverancier van het apparaat.”

English

“The equipment has been approved in accordance with Council Decision 98/482/EC for pan-European single terminal connection to the public switched telephone network (PSTN). However, due to differences between the individual PSTNs provided in different countries, the approval does not, of itself, give an unconditional assurance of successful operation on every PSTN network termination point.

In the event of problems, you should contact your equipment supplier in the first instance.”

Finnish

”Tämä laite on hyväksytty neuvoston päätöksen 98/482/EY mukaisesti liitettäväksi yksittäisenä laitteena yleiseen kytkentäiseen puhelinverkkoon (PSTN) EU:n jäsenvaltioissa. Eri maiden yleisten kytkentäisten puhelinverkkojen välillä on kuitenkin eroja, joten hyväksyntä ei sellaisenaan takaa häiriötöntä toimintaa kaikkien yleisten kytkentäisten puhelinverkkojen liityntäpisteissä.

Ongelmien ilmetessä ottakaa viipymättä yhteyttä laitteen toimittajaan.”

French

•Cet équipement a reçu l'agrément, conformément à la décision 98/482/CE du Conseil, concernant la connexion paneuropéenne de terminal unique aux réseaux téléphoniques publics commutés (RTPC). Toutefois, comme il existe des différences d'un pays à l'autre entre les RTPC, l'agrément en soi ne constitue pas une garantie absolue de fonctionnement optimal à chaque point de terminaison du réseau RTPC.

En cas de problème, vous devez contacter en premier lieu votre fournisseur.

German

„Dieses Gerät wurde gemäß der Entscheidung 98/482/EG des Rates europaweit zur Anschaltung als einzelne Endeinrichtung an das öffentliche Fernsprechnetz zugelassen. Aufgrund der zwischen den öffentlichen Fernsprechnetzen verschiedener Staaten bestehenden Unterschiede stellt diese Zulassung an sich jedoch keine unbedingte Gewähr für einen erfolgreichen Betrieb des Geräts an jedem Netzabschlußpunkt dar.

Falls beim Betrieb Probleme auftreten, sollten Sie sich zunächst an ihren Fachhändler wenden.“

Greek

«Ο εξοπλισμός έχει εγκριθεί για πανευρωπαϊκή σύνδεση μεμονωμένου τερματικού με το δημόσιο τηλεφωνικό δίκτυο μεταγωγής (PSTN), σύμφωνα με την απόφαση 98/482/ΕΚ του Συμβουλίου· ωστόσο, επειδή υπάρχουν διαφορές μεταξύ των επιμέρους PSTN που παρέχονται σε διάφορες χώρες, η έγκριση δεν παρέχει απ' αυτής ανεπιφύλακτη εξασφάλιση επιτυχούς λειτουργίας σε κάθε σημείο απόληξης του δικτύου PSTN.

Εάν ανακύψουν προβλήματα, θα πρέπει κατ' αρχάς να απευθύνεστε στον προμηθευτή του εξοπλισμού σας.»

Italian

«La presente apparecchiatura terminale è stata approvata in conformità della decisione 98/482/CE del Consiglio per la connessione paneuropea come terminale singolo ad una rete analogica PSTN. A causa delle differenze tra le reti dei differenti paesi, l'approvazione non garantisce però di per sé il funzionamento corretto in tutti i punti di terminazione di rete PSTN.

In caso di problemi contattare in primo luogo il fornitore del prodotto.»

Portuguese

«Este equipamento foi aprovado para ligação pan-europeia de um único terminal à rede telefónica pública comutada (RTPC) nos termos da Decisão 98/482/CE. No entanto, devido às diferenças existentes entre as RTPC dos diversos países, a aprovação não garante incondicionalmente, por si só, um funcionamento correcto em todos os pontos terminais da rede da RTPC.

Em caso de problemas, deve entrar-se em contacto, em primeiro lugar, com o fornecedor do equipamento.»

Spanish

«Este equipo ha sido homologado de conformidad con la Decisión 98/482/CE del Consejo para la conexión paneuropea de un terminal simple a la red telefónica pública conmutada (RTPC). No obstante, a la vista de las diferencias que existen entre las RTPC que se ofrecen en diferentes países, la homologación no constituye por sí sola una garantía incondicional de funcionamiento satisfactorio en todos los puntos de terminación de la red de una RTPC.

En caso de surgir algún problema, procede ponerse en contacto en primer lugar con el proveedor del equipo.»

Swedish

”Utrustningen har godkänts i enlighet med rådets beslut 98/482/EG för alleuropeisk anslutning som enskild terminal till det allmänt tillgängliga kopplade telenätet (PSTN). På grund av de skillnader som finns mellan telenätet i olika länder utgör godkännandet emellertid inte i sig självt en absolut garanti för att utrustningen kommer att fungera tillfredsställande vid varje telenätsanslutningspunkt.

Om problem uppstår bör ni i första hand kontakta leverantören av utrustningen.”

Produkt zgodny z ENERGY STAR



ENERGY STAR to wspólny program Agencji Ochrony Środowiska USA i Departamentu Energii USA, pomagający w uzyskaniu oszczędności i chroniący środowisko naturalne, poprzez promowanie produktów i działań efektywnych energetycznie.

Wszystkie produkty ASUS z logo ENERGY STAR, są zgodne ze standardem ENERGY STAR, a funkcja zarządzania energią jest włączona domyślnie. Monitor i komputer są automatycznie ustawiane na uruchomienie trybu uspienia po 15 i 30 minutach braku aktywności użytkownika. W celu wybudzenia komputera, kliknij myszą lub naciśnij dowolny przycisk na klawiaturze. Szczegółowe informacje dotyczące zarządzania energią i wynikające z niego korzyści dla środowiska, można uzyskać pod adresem <http://www.energy.gov/powermanagement>. Dodatkowo, szczegółowe informacje dotyczące możliwości przyłączenia do programu ENERGY STAR, można uzyskać pod adresem <http://www.energystar.gov>.

UWAGA: Program Energy Star NIE jest obsługiwany w produktach działających na bazie systemów FreeDOS i Linux.

Etiqueta Ecológica da União Européia

Este Notebook PC recebe a etiqueta da EU Flower, o que significa que este produto tem as seguintes características:

1. Consumo de energia reduzido durante o uso e modos de espera.
2. Uso limitado de metais pesados tóxicos.
3. Uso limitado de substâncias prejudiciais ao meio ambiente e à saúde.
4. Redução do uso de recursos naturais por meio do encorajamento da reciclagem.
5. Fácil atualização e prolongamento da vida útil, através da garantia de compatibilidade de peças de reposição, tais como baterias, fontes de alimentação, teclado, memória e se disponível, unidade de disco óptico CD ou DVD.
6. Resíduos sólidos reduzidos por meio da política de take-back (retorno).

Para mais informações sobre a etiqueta EU Flower, visite a página inicial da Etiqueta Eco da União Europeia: <http://www.ecolabel.eu>.

Zgodność i deklaracja zgodności z ogólnowiatowymi przepisami ochrony środowiska

Firma ASUS wprowadza koncepcje ekologii podczas projektowania i produkcji produktów, a także zapewnia, że na każdym etapie cyklu żywotności produktu ASUS, będzie on zgodny z ogólnowiatowymi przepisami ochrony środowiska. Dodatkowo, ASUS udostępnia odpowiednie informacje, w oparciu o wymagania przepisów.

Sprawdź stronę sieci web <http://csr.asus.com/english/Compliance.htm> w celu uzyskania informacji opracowanych w oparciu o wymagania przepisów, z którymi są zgodne produkty ASUS:

Japońskie deklaracje materiałowe JIS-C-0950

EU REACH SVHC

Koreańskie przepisy RoHS

Szwajcarskie przepisy dotyczące energii

Recycling ASUS/Usługi zwrotu

Programy recyklingu i zwrotu ASUS wiążą się z naszym dążeniem do zapewnienia zgodności z najwyższymi wymaganiami dotyczącymi ochrony środowiska. **Wierzimy** w celowość dostarczania rozwiązań, umożliwiających recykling naszych produktów, baterii, innych komponentów oraz materiałów pakujących. Szczegółowe informacje dotyczące recyklingu w różnych regionach, można uzyskać pod adresem <http://csr.asus.com/english/Takeback.htm>.

EC Declaration of Conformity



We, the undersigned,

Manufacturer:	ASUSTeK COMPUTER INC.
Address, City:	4F, No. 150, LI-TE Rd., PEITOU, TAIPEI 112, TAIWAN
Country:	TAIWAN
Authorized representative in Europe:	ASUS COMPUTER GmbH
Address, City:	HARKORT STR. 21-23, 40880 RATINGEN
Country:	GERMANY

declare the following apparatus:

Product name :	Notebook PC
Model name :	UX31L, BX31L

conform with the essential requirements of the following directives:

2004/108/EC-EMC Directive

<input checked="" type="checkbox"/> EN 55022:2010	<input checked="" type="checkbox"/> EN 55024:2010
<input checked="" type="checkbox"/> EN 61000-3-2:2006+A2:2009	<input checked="" type="checkbox"/> EN 61000-3-3:2008
<input type="checkbox"/> EN 55013:2001+A1:2003+A2:2006	<input type="checkbox"/> EN 55020:2007+A11:2011

1999/5/EC-R & TTE Directive

<input checked="" type="checkbox"/> EN 300 328 V1.7.1(2006-10)	<input checked="" type="checkbox"/> EN 301 489-1 V1.9.2(2011-09)
<input type="checkbox"/> EN 300 440-1 V1.6.1(2010-08)	<input type="checkbox"/> EN 301 489-3 V1.4.1(2002-08)
<input type="checkbox"/> EN 300 440-2 V1.4.1(2010-08)	<input type="checkbox"/> EN 301 489-4 V1.4.1(2009-05)
<input type="checkbox"/> EN 301 511 V9.0.2(2003-03)	<input type="checkbox"/> EN 301 489-7 V1.3.1(2005-11)
<input type="checkbox"/> EN 301 908-1 V5.2.1(2011-05)	<input type="checkbox"/> EN 301 489-9 V1.4.1(2007-11)
<input type="checkbox"/> EN 301 908-2 V5.2.1(2011-07)	<input checked="" type="checkbox"/> EN 301 489-17 V2.1.1(2009-05)
<input checked="" type="checkbox"/> EN 301 893 V1.6.1(2011-11)	<input type="checkbox"/> EN 301 489-24 V1.5.1(2010-09)
<input type="checkbox"/> EN 302 544-2 V1.1.1(2009-01)	<input type="checkbox"/> EN 302 326-2 V1.2.2(2007-06)
<input type="checkbox"/> EN 302 623 V1.1.1(2009-01)	<input type="checkbox"/> EN 302 326-3 V1.3.1(2007-09)
<input type="checkbox"/> EN 50360:2001	<input type="checkbox"/> EN 301 357-2 V1.4.1(2008-11)
<input type="checkbox"/> EN 62479:2010	<input type="checkbox"/> EN 302 291-1 V1.1.1(2005-07)
<input type="checkbox"/> EN 50385:2002	<input type="checkbox"/> EN 302 291-2 V1.1.1(2005-07)
<input type="checkbox"/> EN 62311:2008	

2006/95/EC-LVD Directive

<input checked="" type="checkbox"/> EN 60950-1 / A12:2011	<input type="checkbox"/> EN 60065:2002 / A12:2011
---	---

2009/125/EC-ErP Directive

<input checked="" type="checkbox"/> Regulation (EC) No. 1275/2008	<input checked="" type="checkbox"/> Regulation (EC) No. 278/2009
<input type="checkbox"/> Regulation (EC) No. 642/2009	

2011/65/EU-RoHS Directive

Ver. 130208

CE marking



(EC conformity marking)

Position : **CEO**

Name : **Jerry Shen**

Signature : _____

Declaration Date: 20/07/2013

Year to begin affixing CE marking:2013

