

# Defender Forsage Drift GT

## Gaming wheel

## User Manual



www.defender-global.com

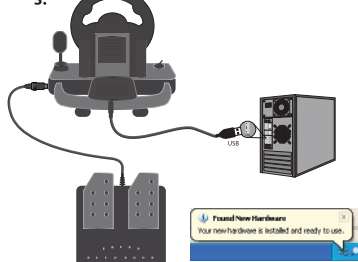
1.



Download  
[http://defender.ru/files/64370\\_driver.rar](http://defender.ru/files/64370_driver.rar)

2. [Setup.exe](#)

3.



## BG Геймърски волан

**Декларация за съответствие**  
На функционирането на устройството (устройствa) могат да повлияват статични, електрически или височестотни полета (радиопаратура, мобилни телефони, микровълнови фурни, електростатични разряди). В случай на различаване увеличаване разстояние от устройството, предизвикващо смущения.

**Упътнения на батерии, електрически и електронно оборудване.**  
Това емо на стока. Батерияте емо стока или на емо стока означава, че стока не може да бъде рециклирана заедно с битови отпадъци. Т следва да бъде доставена в компанията за събиране и рециклиране на батерии, електрически и електронно оборудване.

**Правила и условия за безопасна и ефективна употреба на продукта**  
Мерки за безопасност:

1. Използвайте продукта само по предназначение.
2. Да не се разглобява. Настоящото издание не съдържа части, подлежащи на самостоятелен ремонт.
3. По време на обслужване и замяна на неизправно изделие се обръщайте към фирмата-продавач или в отпорнизиращия сервизен център Defender.
4. При получаване на стока се убеждайте в нейната цялостност и отсъствие вътре свободно движеще се предмет.
5. Не е предназначено за деца под 3 години. Може да съдържа дребни части.
6. Да не се допуска попадане на влага на изделието и вътре в него.
7. Не потапяйте изделието в течност.
8. Не подлагайте изделието на вибрации и механически натоварвания, което може да доведе към механически повреди на стока. В случай наличие на механически повреди гаранцията не се разпространява на стока.
9. Да не се използва при условия повреди на изделието. Не се използва, ако устройството е неизправно.
10. Да не се използва при температури под или над препоръчаните, при извършване на концентриране на влагане, а също така в агрессивна среда.
11. Да не се потапя.
12. Да не се използва изделие в промишлени, медицински или производствени цели.
13. В случай, ако превозът на стока се осъществява при отрицателни температури, пред началото на експлоатацията стока следва да се запалим отто по-малко време (+16-25 °C) в продължение на 3 часа.
14. Изключвайте устройството всеки път, когато не се планира неговото използване през продължителен период от време.
15. Да не се използва устройството при шофиране на превозно средство в случай, ако устройството отвлече вниманието, а също така в случаите когато отключването на устройството е предвидено от закона.
16. По-подробната информация за отпорнизиращите сервизни центрове Defender е достъпна на [www.defender-global.com](http://www.defender-global.com).

## CZ Hraci volant

**Prohlášení o shodě**  
Statické, elektrické nebo vysokofrekvenční pole (radiová zařízení, mobilní telefony, mikrovlnné trouby, elektrostatické výboje) mohou ovlivnit fungování tohoto zařízení. V případě rušení zvětšete vzdálenost od zařízení způsobujícího rušení.

**Ochrana životního prostředí:**  
Evropská směrnice 2002/96/EG a 2006/66/UE vztahující se následující: Elektrická a elektronická zařízení stejné jako baterie nepatří do domovního odpadu. Spotřebitel se zavazuje odebrat vyzražená zařízení a baterie po uplynutí jejich životnosti do příslušných služeb. Podrobnosti stanoví zákon příslušné země. Symbol na produktu, návod k obsluze nebo balení na toto poukazuje. Recyklační a jinými způsoby odstranění příslušné k ochraně životního prostředí.

**Podmínky pro bezpečné a účinné použití výrobku**  
**Bezpečnostní opatření:**

1. Používejte výrobek pouze k stanovenému účelu použití.
  2. Nerozebírejte. Tento výrobek neobsahuje žádné součásti, které byste mohli opravit. Po údržbě a výměně vadného výrobku obraťte se na společnost prodávče nebo na autorizované servisní středisko Defender. Každý produkt přebíráte, zkontrolujte a zkontrolujte. Zkontrolujte, zda je celý a zda umístí region vidět se pohybující objekty.
  3. Není vhodné pro děti do 3 let. Tento výrobek může obsahovat malé součásti.
  4. Ne podlažte závažnu vláhu na výrobku a dovnit. Nepoužívejte výrobek do kapalín.
  5. Neuvstávejte výrobek vibracím a mechanickými zatížení, který by mohl způsobit mechanické poškození výrobku. V případě mechanického poškození na výrobek se nevztahuje záruka.
  6. V případě viditelných poškození tento výrobek nepoužívejte. Nepoužívejte jevně vadný výrobek.
  7. Nepoužívejte při teplotách nad nebo pod doporučenou teplotu, při vzniku kondenzované vlhkosti a v agresivním prostředí.
  8. Nebraňte ústý.
  9. Nepoužívejte výrobek pod nízkými teplotami. Pokud je výrobek v nízkých teplotách, před použitím ho nechte v teplotě (+16-25 °C) po dobu 3 hodin.
  10. Pokud se přehřívá zboží provádět při nízkých teplotách, před použitím nechte zboží oňat v teplotě místnosti (+16-25 °C) po dobu 3 hodin.
  11. Vypněte výrobek, pokudáží, když neplánujete jej použít po delší dobu.
  12. Nepoužívejte výrobek při řízení vozidla, pokud výrobek je rušivý, a v případech, když vrušití zařízení je stanoveno zákonem.
- Více informací o autorizovaných servisních centrech je k dispozici na stránkách [www.defender-global.com](http://www.defender-global.com).

4.

Windows 7  
Windows 8  
Windows 10



Control Panel → Devices and printers

LS-USBX™ 1073 Steering Vibration

Function Test Controls Function Vibration Test / Abort

Function Test Controls Function Vibration Test / Abort

Function Test Controls Function Vibration Test / Abort

Function Test Controls Function Vibration Test / Abort

Function Test Controls Function Vibration Test / Abort

Function Test Controls Function Vibration Test / Abort

Function Test Controls Function Vibration Test / Abort

Function Test Controls Function Vibration Test / Abort

Function Test Controls Function Vibration Test / Abort

Function Test Controls Function Vibration Test / Abort

Function Test Controls Function Vibration Test / Abort

Function Test Controls Function Vibration Test / Abort

Function Test Controls Function Vibration Test / Abort

Function Test Controls Function Vibration Test / Abort

Function Test Controls Function Vibration Test / Abort

Function Test Controls Function Vibration Test / Abort

Function Test Controls Function Vibration Test / Abort

Function Test Controls Function Vibration Test / Abort

Function Test Controls Function Vibration Test / Abort

Function Test Controls Function Vibration Test / Abort

Function Test Controls Function Vibration Test / Abort

Function Test Controls Function Vibration Test / Abort

Function Test Controls Function Vibration Test / Abort

## Connect to PS3

Windows 7  
Windows 8  
Windows 10

Control Panel → Devices and printers

LS-USBX™ 1073 Steering Vibration

Function Test Controls Function Vibration Test / Abort

Function Test Controls Function Vibration Test / Abort

Function Test Controls Function Vibration Test / Abort

Function Test Controls Function Vibration Test / Abort

Function Test Controls Function Vibration Test / Abort

Function Test Controls Function Vibration Test / Abort

Function Test Controls Function Vibration Test / Abort

Function Test Controls Function Vibration Test / Abort

Function Test Controls Function Vibration Test / Abort

Function Test Controls Function Vibration Test / Abort

Function Test Controls Function Vibration Test / Abort

Function Test Controls Function Vibration Test / Abort

Function Test Controls Function Vibration Test / Abort

Function Test Controls Function Vibration Test / Abort

Function Test Controls Function Vibration Test / Abort

Function Test Controls Function Vibration Test / Abort

Function Test Controls Function Vibration Test / Abort

Function Test Controls Function Vibration Test / Abort

Function Test Controls Function Vibration Test / Abort

Function Test Controls Function Vibration Test / Abort

Function Test Controls Function Vibration Test / Abort

Function Test Controls Function Vibration Test / Abort

Function Test Controls Function Vibration Test / Abort

L2/7  
L3/11  
D-pad  
Select/9  
Start/10

R2/8  
R3/12  
1 2 3 4

Acceleration  
BRake  
Gear Stick  
Sensitivity

Acceleration  
BRake  
Gear Stick  
Sensitivity

Acceleration  
BRake  
Gear Stick  
Sensitivity

Acceleration  
BRake  
Gear Stick  
Sensitivity

Acceleration  
BRake  
Gear Stick  
Sensitivity

Acceleration  
BRake  
Gear Stick  
Sensitivity

Acceleration  
BRake  
Gear Stick  
Sensitivity

Acceleration  
BRake  
Gear Stick  
Sensitivity

Acceleration  
BRake  
Gear Stick  
Sensitivity

Acceleration  
BRake  
Gear Stick  
Sensitivity

Acceleration  
BRake  
Gear Stick  
Sensitivity

Acceleration  
BRake  
Gear Stick  
Sensitivity

Acceleration  
BRake  
Gear Stick  
Sensitivity

Acceleration  
BRake  
Gear Stick  
Sensitivity

Acceleration  
BRake  
Gear Stick  
Sensitivity

Acceleration  
BRake  
Gear Stick  
Sensitivity

Acceleration  
BRake  
Gear Stick  
Sensitivity

Acceleration  
BRake  
Gear Stick  
Sensitivity

Acceleration  
BRake  
Gear Stick  
Sensitivity

Acceleration  
BRake  
Gear Stick  
Sensitivity

Acceleration  
BRake  
Gear Stick  
Sensitivity

Acceleration  
BRake  
Gear Stick  
Sensitivity

Acceleration  
BRake  
Gear Stick  
Sensitivity

Acceleration  
BRake  
Gear Stick  
Sensitivity

## AZE Oyun sükanı

**Uyğunluq bayannaması**  
Qurğuların (qurğuların) cəlbəmə statik, elektrik və ya yüksək tezlikli sahələr (radioəlaqə, mobil telefonlar, mikroqalqışmalar, elektrostatik boşalmalar) təsir göstərə bilər.

**Batareyaların, elektrik və elektron avadanlığın istifadəsi**  
Məlm, məlm batareyaların və ya qabın üzərində olan bu nişan, məlm məişət tullantıları ilə istifadəsini qeyri-mümkünlüyə göstərir. Məlm batareyə, elektrik və elektron avadanlığın toplanması və istifadəsi ilə məşğul olan sifətin məntəqsizə gətirilməlidir.

**Məlm təhlükəsiz və sərəməli istifadəsi üzə qaydalar və şərtlər**  
Əhəyaf tədbirləri:  
1. Mədəniyyətinə təyinatına görə istifadə etmək.  
2. Məlm sökmək. Bu məmullatın təhlükəsiz təmiri ilə məlm hissələr yoxdur. Nəməz ədələngən xidməti və ya təmiri üzə məsələlərə görə sətərçikətə və ya Defender sahəyafliq servis mərkəzinə müraciət etməlisiniz. Məlm qəbul etdikdə onun bütövlüyünə, davamlılığı sərbəst hərəkət edən əşyaların olmamasına əmin olun.

3. Yuxarı qədar əşyalar üçün nəməzə tətullmalıy. Təhlükəsiz yolda hissələr dəlilə bilər.
4. Məmulat, onun davlı hissəsinə rühətdən qorunmaq. Məmulatı məlm işçə nəməzəmə.
5. Məmulat, zərə vura bilən vibrasiyalara və mexaniki yulqara məm qorunmaq. Məlm üzərində mexaniki zədələrin olması həlində ona heç bir zərərət verilmir.
6. Məlm üzərində gözə cərpən zədələrin olması həlində məlində istifadə etmək məm.
7. Təvəziyə edilmə təmperaturların isəmə təmperaturları arasında istifadə (ilməməmə), rühətdən kondensasiyaya səralınlma və həblə təvcəyazlar mühlərlərdə istifadə etmək məm.
8. Ağza götürməmə.
9. Məmulatın səməy, tibbi və isəhsətlə məşğul ilə istifadə etmək məm.
10. Əğər məlm nəqli məni məni təmperaturları arasında aparılıb, isəməmə başlandıqdan əvvəl məl ist qədar bir yerdə (+16...+25°C) saat ərzində qədar.
11. Uzun məddədə istifadə etməməsi həlində qurğuların mə qədar səbəkdən ayrımaq ləzmdir.
12. Fikrini yayındırma, qurğudan nəqliyət vəstəsinin idarə edilməsi zəməni istifadə etməmə.

## EST Mängurool

**Vastavuseklaratsioon**  
Statilised, elektrilise või kõrgefrekventsilised (raadiosedaad, mobiiltelefonid, mikrovalnaki, elektrostatilised laengud) võivad mõjutada seadme (seadmete) funktsioneerimist. Häirete korral suurendage kaugus seadmist mis põhjustab häireid.

**Akude, elektrilise ja elektronseadmete kasutamine**  
Məlm, məlm batareyaların və ya qabın üzərində olan bu nişan, məlm məişət tullantıları ilə istifadəsini qeyri-mümkünlüyə göstərir. Məlm batareyə, elektrik və elektron avadanlığın toplanması və istifadəsi ilə məşğul olan sifətin məntəqsizə gətirilməlidir.

**Toodet oňut ja efektive kasutamise tingimused**  
Ettevaatusohutused:

1. Kasutage toodet üksnes sellel ettenähtud eesmärgil.
2. Ärge lammutage. See toode ei sisalda sobivaid oesevõelise remondile ois.
3. Hoiduge ja defektide toote asendamise puhul, palun võite ühendust ettevõtte-edasimüüjaga või autoriseeritud Defender teeninduskeskusega. Toode kätte saadmisel, kontrollige tema tervikust ja selles valedi liikuvate objektide puudumist.
4. Ärge kasutage toodet niisketes tingimustes. Vastandolmises tooteta vaimtist ja see ehk ei saa toimida.
5. Ärge laste niiskete toote. Ärge raputage toode vedeldiku.
6. Ärge jätke toodet vibratsioonile ja mehaanilise pingele, mis võib põhjustada toote mehaanilise vigastuse. Toode mehaaniliste kahjustuste korral jääb toode ilma garantii.
7. Ärge kasutage toodet niisketes tingimustes. Vastandolmises tooteta vaimtist ja see ehk ei saa toimida.
8. Ärge kasutage üle või alla soovitatava temperatuuri, kondensatsioonist niiskuse ja agressiivse keskkonna puhul.
9. Ärge võike suhu.
10. Ärge kasutage toodet tõesuure, meditsiinilise või tootmise eesmärgil.
11. Toode tootete transporeerimise tootus mädal temperatuuril, enne toodet kasutamist tuleb see soojendada soojas ruumis (+16-25°C) 3tundi jooksul.
12. Lühituge seade väga kord, kui seda ei kasutatakse pikil ajal.
13. Ärge kasutage seadet sõiduki juhtimise juhul, kui seade häält tähelepanu, ja juhul, kui seade väljalülitatud on seaduse ettenähtud.
14. Mõeldud tootet kasutada ainult selle eesmärgil, milleks see on mõeldud.
15. Ärge kasutage toodet temperatuuril, mis on üle soovitatav või alla soovitatav.
16. Ärge kasutage toodet niisketes tingimustes, kondensatsioonist niiskuse ja agressiivse keskkonna puhul.
17. Ärge kasutage toodet tõesuure, meditsiinilise või tootmise eesmärgil.
18. Toode tootete transporeerimise tootus mädal temperatuuril, enne toodet kasutamist tuleb see soojendada soojas ruumis (+16-25°C) 3tundi jooksul.
19. Lühituge seade väga kord, kui seda ei kasutatakse pikil ajal.
20. Ärge kasutage seadet sõiduki juhtimise juhul, kui seade häält tähelepanu, ja juhul, kui seade väljalülitatud on seaduse ettenähtud.
21. Mõeldud tootet kasutada ainult selle eesmärgil, milleks see on mõeldud.
22. Ärge kasutage toodet temperatuuril, mis on üle soovitatav või alla soovitatav.
23. Ärge kasutage toodet niisketes tingimustes, kondensatsioonist niiskuse ja agressiivse keskkonna puhul.
24. Ärge kasutage toodet tõesuure, meditsiinilise või tootmise eesmärgil.
25. Toode tootete transporeerimise tootus mädal temperatuuril, enne toodet kasutamist tuleb see soojendada soojas ruumis (+16-25°C) 3tundi jooksul.
26. Lühituge seade väga kord, kui seda ei kasutatakse pikil ajal.
27. Ärge kasutage seadet sõiduki juhtimise juhul, kui seade häält tähelepanu, ja juhul, kui seade väljalülitatud on seaduse ettenähtud.
28. Mõeldud tootet kasutada ainult selle eesmärgil, milleks see on mõeldud.
29. Ärge kasutage toodet temperatuuril, mis on üle soovitatav või alla soovitatav.
30. Ärge kasutage toodet niisketes tingimustes, kondensatsioonist niiskuse ja agressiivse keskkonna puhul.

## BEL Гульнявы руль

**Дэкларацыя адпаведнасці**  
На функцыянаванне прылады (прылад) могуць паўплываць статычныя, электрычныя або высокочастотныя палі (радыёапаратура, мабільныя телефоны, мiкраволнавы печ, электростатычны разряды). У выпадку ўзнікнення павялічце адлегласць ад прылады, якая выклікае перашкоды.

**Упаліцыя батарэек, электрычнай і электроннага абсталявання.**  
Мəlm, məlm батарейaların və ya qabın üzərində olan bu nişan, məlm məişət tullantıları ilə istifadəsini qeyri-mümkünlüyə göstərir. Məlm batareyə, elektrik və elektron avadanlığın toplanması və istifadəsi ilə məşğul olan sifətin məntəqsizə gətirilməlidir.

**Мəlm təhlükəsiz və sərəməli istifadəsi üzə qaydalar və şərtlər**  
Əhəyaf tədbirləri:  
1. Mədəniyyətinə təyinatına görə istifadə etmək.  
2. Məlm sökmək. Bu məmullatın təhlükəsiz təmiri ilə məlm hissələr yoxdur. Nəməz ədələngən xidməti və ya təmiri üzə məsələlərə görə sətərçikətə və ya Defender sahəyafliq servis mərkəzinə müraciət etməlisiniz. Məlm qəbul etdikdə onun bütövlüyünə, davamlılığı sərbəst hərəkət edən əşyaların olmamasına əmin olun.

3. Yuxarı qədar əşyalar üçün nəməzə tətullmalıy. Təhlükəsiz yolda hissələr dəlilə bilər.
4. Məmulat, onun davlı hissəsinə rühətdən qorunmaq. Məmulatı məlm işçə nəməzəmə.
5. Məmulat, zərə vura bilən vibrasiyalara və mexaniki yulqara məm qorunmaq. Məlm üzərində mexaniki zədələrin olması həlində ona heç bir zərərət verilmir.
6. Məlm üzərində gözə cərpən zədələrin olması həlində məlində istifadə etmək məm.
7. Təvəziyə edilmə təmperaturların isəmə təmperaturları arasında istifadə (ilməməmə), rühətdən kondensasiyaya səralınlma və həblə təvcəyazlar mühlərlərdə istifadə etmək məm.
8. Ağza götürməmə.
9. Məmulatın səməy, tibbi və isəhsətlə məşğul ilə istifadə etmək məm.
10. Əğər məlm nəqli məni təmperaturları arasında aparılıb, isəməmə başlandıqdan əvvəl məl ist qədar bir yerdə (+16...+25°C) saat ərzində qədar.
11. Uzun məddədə istifadə etməməsi həlində qurğuların mə qədar səbəkdən ayrımaq ləzmdir.
12. Fikrini yayındırma, qurğudan nəqliyət vəstəsinin idarə edilməsi zəməni istifadə etməmə.

## FI Tietokoneen ohjauspyörä

**Vastavastavuseklaratsioon**  
Statilised, elektrilise või kõrgefrekventsilised (raadiosedaad, mobiiltelefonid, mikrovalnaki, elektrostatilised laengud) võivad mõjutada seadme (seadmete) funktsioneerimist. Häirete korral suurendage kaugus seadmist mis põhjustab häireid.

**Akude, elektrilise ja elektronseadmete kasutamine**  
Məlm, məlm batareyaların və ya qabın üzərində olan bu nişan, məlm məişət tullantıları ilə istifadəsini qeyri-mümkünlüyə göstərir. Məlm batareyə, elektrik və elektron avadanlığın toplanması və istifadəsi ilə məşğul olan sifətin məntəqsizə gətirilməlidir.

**Toodet oňut ja efektive kasutamise tingimused**  
Ettevaatusohutused:

1. Kasutage toodet üksnes sellel ettenähtud eesmärgil.
2. Ärge lammutage. See toode ei sisalda sobivaid oesevõelise remondile ois.
3. Hoiduge ja defektide toote asendamise puhul, palun võite ühendust ettevõtte-edasimüüjaga või autoriseeritud Defender teeninduskeskusega. Toode kätte saadmisel, kontrollige tema tervikust ja selles valedi liikuvate objektide puudumist.
4. Ärge kasutage toodet niisketes tingimustes. Vastandolmises tooteta vaimtist ja see ehk ei saa toimida.
5. Ärge laste niiskete toote. Ärge raputage toode vedeldiku.
6. Ärge jätke toodet vibratsioonile ja mehaanilise pingele, mis võib põhjustada toote mehaanilise vigastuse. Toode mehaaniliste kahjustuste korral jääb toode ilma garantii.
7. Ärge kasutage toodet niisketes tingimustes. Vastandolmises tooteta vaimtist ja see ehk ei saa toimida.
8. Ärge kasutage üle või alla soovitatava temperatuuri, kondensatsioonist niiskuse ja agressiivse keskkonna puhul.
9. Ärge võike suhu.
10. Ärge kasutage toodet tõesuure, meditsiinilise või tootmise eesmärgil.
11. Toode tootete transporeerimise tootus mädal temperatuuril, enne toodet kasutamist tuleb see soojendada soojas ruumis (+16-25°C) 3tundi jooksul.
12. Lühituge seade väga kord, kui seda ei kasutatakse pikil ajal.
13. Ärge kasutage seadet sõiduki juhtimise juhul, kui seade häält tähelepanu, ja juhul, kui seade väljalülitatud on seaduse ettenähtud.
14. Mõeldud tootet kasutada ainult selle eesmärgil, milleks see on mõeldud.
15. Ärge kasutage toodet temperatuuril, mis on üle soovitatav või alla soovitatav.
16. Ärge kasutage toodet niisketes tingimustes, kondensatsioonist niiskuse ja agressiivse keskkonna puhul.
17. Ärge kasutage toodet tõesuure, meditsiinilise või tootmise eesmärgil.
18. Toode tootete transporeerimise tootus mädal temperatuuril, enne toodet kasutamist tuleb see soojendada soojas ruumis (+16-25°C) 3tundi jooksul.
19. Lühituge seade väga kord, kui seda ei kasutatakse pikil ajal.
20. Ärge kasutage seadet sõiduki juhtimise juhul, kui seade häält tähelepanu, ja juhul, kui seade väljalülitatud on seaduse ettenähtud.
21. Mõeldud tootet kasutada ainult selle eesmärgil, milleks see on mõeldud.
22. Ärge kasutage toodet temperatuuril, mis on üle soovitatav või alla soovitatav.
23. Ärge kasutage toodet niisketes tingimustes, kondensatsioonist niiskuse ja agressiivse keskkonna puhul.
24. Ärge kasutage toodet tõesuure, meditsiinilise või tootmise eesmärgil.
25. Toode tootete transporeerimise tootus mädal temperatuuril, enne toodet kasutamist tuleb see soojendada soojas ruumis (+16-25°C) 3tundi jooksul.
26. Lühituge seade väga kord, kui seda ei kasutatakse pikil ajal.
27. Ärge kasutage seadet sõiduki juhtimise juhul, kui seade häält tähelepanu, ja juhul, kui seade väljalülitatud on seaduse ettenähtud.
28. Mõeldud tootet kasutada ainult selle eesmärgil, milleks see on mõeldud.
29. Ärge kasutage toodet temperatuuril, mis on üle soovitatav või alla soovitatav.
30. Ärge kasutage toodet niisketes tingimustes, kondensatsioonist niiskuse ja agressiivse keskkonna puhul.

