

# RAVEN

szczoteczka  
soniczna

---

model: ESOS001



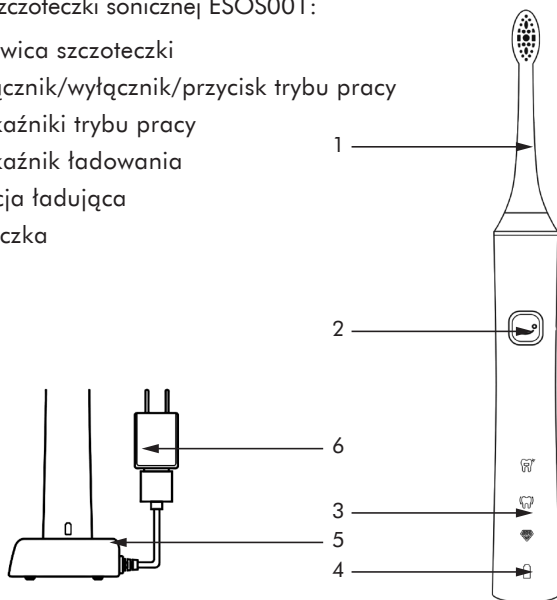
instrukcja obsługi

# Gratulujemy zakupu naszego Urządzenia i witamy wśród Użytkowników produktów marki RAVEN!

**Przed włączeniem Urządzenia i rozpoczęciem jego użytkowania uważnie przeczytaj instrukcję i zachowaj ją do wglądu.**

Opis szczoteczki sonicznej ESOS001:

1. Głowica szczoteczki
2. Włłącznik/wyłącznik/przycisk trybu pracy
3. Wskaźniki trybu pracy
4. Wskaźnik ładowania
5. Stacja ładująca
6. Wtyczka



**Przed uruchomieniem szczoteczki sonicznej (Urządzenia) i rozpoczęciem jej eksploatacji dokładnie przeczytaj instrukcję obsługi. Stosuj się do instrukcji obsługi przy każdym użyciu Urządzenia. Producent nie bierze odpowiedzialności za szkody wynikające z niewłaściwego lub niezgodnego z instrukcją użycia Urządzenia.**

**Niewłaściwe lub niezgodne z instrukcją użycie Urządzenia stwarza niebezpieczeństwo dla życia lub zdrowia.**

### **ZALECENIA BEZPIECZEŃSTWA**

- Przed użyciem Urządzenia dokładnie przeczytaj instrukcję.
- Zachowaj instrukcję obsługi Urządzenia na przyszłość. Jeśli przekazujesz Urządzenie innej osobie, dołącz do niego niniejszą instrukcję.
- Urządzenie może być używane przez dzieci w wieku powyżej 8 lat i osoby o ograniczonej sprawności fizycznej, sensorycznej czy umysłowej, a także osoby o braku doświadczenia lub znajomości sprzętu, pod warunkiem że odbywa się to pod nadzorem osoby odpowiadającej za ich bezpieczeństwo lub zgodnie z instrukcją bezpiecznego użytkowania, ze zrozumieniem zagrożeń.
- Dzieci nie mogą bawić się Urządzeniem.
- Dzieci nie mogą czyścić ani konserwować Urządzenia bez nadzoru osoby dorosłej.

- Zawsze odtłączaj od źródła zasilania Urządzenie, jeśli znajduje się ono bez nadzoru oraz przed montażem, demontażem lub czyszczeniem.
- Urządzenie jest przeznaczone tylko do użytku domowego.
- Urządzenie jest ładowane za pomocą znajdującej się w zestawie ładowarki, prądem zmiennym o napięciu 220–240 V~, 50/60 Hz. Przed podłączeniem Urządzenia do gniazdka sieci elektrycznej sprawdź, czy jej parametry odpowiadają powyższym wymaganiom.
- **Uwaga!** Nie zanurzaj przewodu zasilającego ani ładowarki w wodzie lub innej cieczy. Zanurzenie w wodzie lub innej cieczy może spowodować porażenie prądem.
- **Uwaga!** Nie dotykaj Urządzenia podłączonego do sieci elektrycznej ani gniazdek elektrycznych mokrymi rękami.
- Zanim zaczniesz używać Urządzenie, dokładnie rozwiń przewód zasilający.
- Uważaj, żeby przewód zasilający nie stykał się z ostrymi krawędziami ani gorącymi powierzchniami, grozi to jego uszkodzeniem.
- Regularnie sprawdzaj, czy przewód zasilający nie jest uszkodzony. Jeśli przewód zasilający jest uszkodzony, musi zostać wymieniony przez producenta, autoryzowany serwis lub wykwalifikowaną osobę, aby uniknąć zagrożenia lub obrażenia.
- Nie używaj stacji ładującej z uszkodzonym przewodem zasilającym.
- Na stacji ładującej nie wolno kłaść żadnych metalowych przedmiotów, np. monet czy spinaczy. Mogłyby się one nagrzać do bardzo wysokiej temperatury.

- Nie wolno pozostawiać Urządzenia bez nadzoru, gdy jest podłączone do sieci elektrycznej.
- Nie używaj Urządzenia, jeżeli wykazuje ono jakiegokolwiek oznaki uszkodzenia lub jeżeli zostało upuszczone na podłogę.
- Wyciągaj wtyczkę Urządzenia z gniazdka elektrycznego:
  - po każdym użyciu Urządzenia,
  - w razie jakichkolwiek podejrzeń dotyczących nieprawidłowego działania Urządzenia,
  - przed czyszczeniem i konserwacją Urządzenia.
- Wyjmując wtyczkę Urządzenia z gniazdka elektrycznego, należy zachować szczególną ostrożność i nie należy ciągnąć za przewód zasilający, lecz bezpośrednio za wtyczkę, przytrzymując drugą ręką gniazdko elektryczne.
- Nie próbuj zdejmować obudowy Urządzenia ani wkładać żadnych przedmiotów do jego wnętrza.
- Nie używaj innych wymiennych szczoteczek niż zalecane przez producenta.
- Przestań korzystać ze szczoteczki, jeśli włosie jest połamane lub powyginane. Wymieniaj główkę szczoteczki co 3 miesiące lub częściej, gdy widoczne są ślady zużycia.
- Korzystaj z urządzenia zgodnie z przeznaczeniem, w sposób opisany w niniejszej instrukcji obsługi.
- Po każdorazowym stosowaniu pasty do zębów zawierającej nadtlenki, sodę lub inne węglany (popularne składniki past wybielających) należy dokładnie wypłukać główkę szczoteczki i rękojeść wodą, w przeciwnym razie mogą wystąpić uszkodzenia plastikowych części szczoteczki.

- Aby zapobiec uszkodzeniu produktu nie należy myć żadnej z jego części (główki, rękojeści, ładowarki lub stacji ładującej) w zmywarce.

**Używanie Urządzenia w sposób i w celu sprzecznym z instrukcją obsługi może stanowić zagrożenie dla zdrowia oraz życia.**

## **OSTRZEŻENIA MEDYCZNE**

Należy skontaktować się z lekarzem, w przypadku:

- Przed zastosowaniem produktu – jeśli w ciągu ostatnich 2 miesięcy użytkownik przechodził operację chirurgiczną jamy ustnej lub dziąseł.
- Jeśli bezpośrednio po zastosowaniu Urządzenia pojawi się przedłużające się krwawienie z dziąseł lub krwawienie utrzymuje się przez tydzień stosowania produktu.
- Jeśli użytkownik ma wszczepiony rozrusznik serca lub inne urządzenie, które mogą być wrażliwe na pole elektromagnetyczne.
- Gdy użytkownik ma szczegółowe pytania dotyczące indywidualnych medycznych wątpliwości związanych ze stosowaniem produktu.
- **Uwaga!** W razie odczuwania dyskomfortu, takiego jak ból, należy niezwłocznie przerwać stosowanie Urządzenia.
- **Uwaga!** Ze względów higienicznych nie używać Urządzenia, jeśli było używane przez inną osobę bez wcześniejszej zmiany wymiennej główicy.

## WPROWADZENIE

Urządzenie służy do czyszczenia zębów, dziąseł oraz powierzchni języka i nie należy go stosować do innych celów.

Jeśli korzystanie z Urządzenia powoduje dolegliwości bólowe lub dyskomfort, należy zaprzestać jego używania i skontaktować się z lekarzem.

## PRZED PIERWSZYM UŻYCIEM

1. Ostrożnie wypakuj Urządzenie i usuń wszystkie elementy opakowania.
2. Upewnij się, czy Urządzenie, ładowarka i przewód zasilający nie noszą śladów uszkodzeń oraz czy są sprawne.

## ŁADOWANIE AKUMULATORÓW URZĄDZENIA

Akumulatory muszą się ładować przez co najmniej 8 godzin:

- przed pierwszym użyciem Urządzenia,
  - jeśli Urządzenie nie było używane przez okres 3 miesięcy lub dłuższy,
  - jeśli wskaźnik ładowania miga w trakcie lub po pracy Urządzenia.
1. Rozwiń przewód zasilający stacji ładującej.
  2. Włóż wtyczkę stacji ładującej do gniazdka elektrycznego.
  3. Wyłącz Urządzenie i ustaw je w pozycji pionowej na stacji ładującej. Wskaźnik ładowania będzie świecił na czerwono.
  4. Gdy wskaźnik ładowania będzie świecił zielonym światłem, będzie to oznaczać naładowanie Urządzenia.

### Wskazówki:

- To normalne, że szczoteczka nagrzewa się podczas ładowania.
- Urządzenie musi stać pionowo. Jeśli będzie przekrzywione

lub będzie źle spasowane, ładowanie może nie przebiegać prawidłowo.

- Urządzenie ładuje się zawsze, gdy stoi na ładowarce.
- Jeśli akumulatory są całkowicie rozładowane, wskaźnik ładowania może się zaświecić dopiero po upływie kilku minut. Jest to całkowicie normalne.
- Po pełnym naładowaniu akumulatorów Urządzenie może pracować do 30 dni przy dwukrotnym myciu zębów dziennie.
- Czas pracy skraca się w miarę starzenia się akumulatorów.

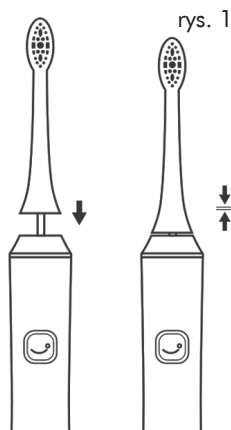
## UŻYTKOWANIE SZCZOTECZKI SONICZNEJ

1. Ustaw główkę szczoteczki w taki sposób, aby włosie skierowane było w stronę przedniej powierzchni rękojeści.

2. Wciśnij główkę szczoteczki na trzpień aż do momentu wycucia oporu.




**Uwaga:** Po prawidłowym zainstalowaniu szczoteczki między główką a rękojeścią powinna pozostać niewielka przerwa (rys. 1).

3. Zmocz włosie szczoteczki i nałóż niewielką ilość pasty do zębów.
4. Przyłóż włosie do zębów, przechylając lekko główkę szczoteczki w kierunku dziąseł. Naciśnij włącznik i wybierz sposób pracy.
5. Każde kolejne naciśnięcie przycisku spowoduje zmianę trybu pracy, co jest sygnalizowane odpowiednim wskaźnikiem.





## Tryby pracy

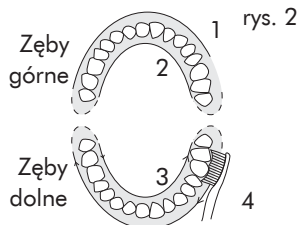
	<p>czyszczenie – tryb standardowy służący do usuwania pozostałości jedzenia i kamienia nazębnego (31 000 wibracji/minutę)</p>
	<p>ustawianie - tryb w którym możesz ustawić amplitudę drgań wg swoich preferencji. Naciśnij włącznik, Urządzenie zacznie pracować. Naciśnij włącznik ponownie aby przejść do trybu ustawiania - zapali się odpowiedni wskaźnik. Ponownie naciśnij i przytrzymaj włącznik - po chwili amplituda drgań zacznie się zmieniać. Aby zaakceptować wybrany poziom drgań, puść włącznik. Przy ponownym użyciu, w trybie ustawiania urządzenie będzie pracować z wybraną amplitudą drgań.</p>
	<p>wybielanie – tryb służący do oczyszczania zębów z jednoczesnym ich polerowaniem i wybielaniem (przy zastosowaniu odpowiedniej pasty wybielającej) (35 000 wibracji/minutę)</p>

6. Wolno i delikatnie przesuwaj główkę szczoteczki wzdłuż zębów, wykonując krótkie ruchy do przodu i do tyłu. Kontynuuj ten ruch aż do zakończenia cyklu szczotkowania.

**Uwaga:** Czas pracy szczoteczki wynosi 2 minuty. Co 30 sekund następuje krótka pauza w pracy szczoteczki, która wyznacza 4 etapy szczotkowania. Aby równomiernie wyszczotkować całą jamę ustną, należy po każdej pauzie zmienić miejsce szczotkowania.

7. Każdą część jamy ustnej szczotkuj przez co najmniej 30 sekund (rys. 2):

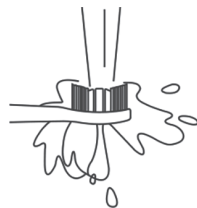
- rozpocznij szczotkowanie od zewnętrznych powierzchni zębów górnych (1 etap),
- przejdź do wewnętrznych powierzchni zębów górnych (etap 2),



- przejdź do szczotkowania zewnętrznych powierzchni zębów dolnych (etap 3),
  - na koniec przejdź do wewnętrznych powierzchni zębów dolnych (etap 4).
8. Po 2 minutach pracy szczotka wyłączy się automatycznie. Jeśli chcesz wyłączyć ją wcześniej – naciskaj przycisk włącznika aż do wyłączenia.
  9. Po każdym szczotkowaniu dokładnie spłucz główkę szczoteczki i pozostaw ją do wyschnięcia (nie należy suszyć mechanicznie).

### **WSKAZÓWKI**

- Szczoteczki do zębów nie należy zbyt mocno przyciskać do zębów ani do dziąseł. Nie używaj szczoteczki sonicznej tak jak tradycyjnej szczoteczki, pozwól jej szczotkować za Ciebie.
- W trakcie korzystania z urządzenia można zmienić tryb jego pracy za pomocą przycisku trybu pracy.
- Głowice szczoteczek mają różny kolor włosia, który ułatwia odróżnienie głowic należących do poszczególnych użytkowników.



### **CZYSZCZENIE I KONSERWACJA**

**Właściwe i regularne czyszczenie zapewnia bezpieczeństwo użytkowania oraz przedłuża żywotność Urządzenia. Przed przystąpieniem do czyszczenia należy odłączyć przewód zasilający od gniazda elektrycznego. W przeciwnym wypadku może dojść do porażenia prądem lub innego urazu.**

Czyść szczoteczkę regularnie. Płucz uchwyt i główkę szczoteczki pod bieżącą wodą.

Regularnie czyść całą rękojeść łagodnym mydłem i wilgotną ściereczką.

### **Uwaga!**

**Przeznacz do użytku tylko do czyszczenia. Jeśli włosie jest połamane lub powyginane. Wymieniaj główkę szczoteczki co 3 miesiące lub częściej, gdy widoczne są ślady zużycia. Nowe głowice są dostępne w sieci sklepów EURO RTV AGD lub na stronie internetowej [www.euro.com.pl](http://www.euro.com.pl).**



**Do czyszczenia nie używaj silnych detergentów w postaci emulsji, mleczka, pasty itp. ani materiałów ściernych, które mogą m.in. usunąć naniesione informacyjne symbole graficzne, takie jak podziałki, oznaczenia, znaki ostrzegawcze itp.**

### **Uwaga!**

**Nie zanurzaj pudełka podróznego, przewodu zasilającego i ładowarki w wodzie lub innych płynach.**

**Nieprzestrzeganie zasad użytkowania i konserwacji Urządzenia zawartych w instrukcji obsługi może prowadzić do jego uszkodzenia, nieprawidłowego funkcjonowania oraz skrócenia okresu jego eksploatacji.**

## PRZECHOWYWANIE I TRANSPORT

1. Zalecane jest przechowywanie Urządzenia w oryginalnym opakowaniu.
2. Nie narażaj Urządzenia na działanie skrajnych temperatur, wilgoci, kurzu i bezpośredniego promieniowania słonecznego.
3. Zawsze przechowuj Urządzenie w suchym wentylowanym miejscu, niedostępnym dla dzieci.
4. Chronić Urządzenie przed wibracjami i wstrząsami podczas transportu.
5. Jeśli Urządzenie było przechowywane w niskiej temperaturze (0 lub mniej), przed użyciem odczekaj, aż dostosuje się do temperatury pokojowej.

## DANE TECHNICZNE

Model: ESOS001

Marka: RAVEN

Produkt: szczoteczka soniczna

Ładowarka:

- Parametry wejściowe: 220–240 V~ 50/60Hz
- Moc: 2 W

Akumulator: Li-Ion 3,7 V DC 750 mAh

Klasa IP szczoteczki i stacji ładującej: IPX7

Klasa ochronności szczoteczki: trzecia (zasilanie bardzo niskim napięciem)

Klasa ochronności ładowarki: druga (wzmocniona izolacja)

Częstotliwość wibracji: 35000/minutę

Czas ładowania: maks. 8 godzin

Czas pracy: maks. 30 dni (przy dwukrotnym myciu zębów dziennie)

Zestaw: szczoteczka soniczna, głowica szczoteczki x 2, stacja ładująca, instrukcja obsługi z kartą gwarancyjną

Producent zastrzega sobie prawo do wprowadzania zmian specyfikacji technicznej bez uprzedzenia.



## DEKLARACJA CE

Urządzenie zostało zaprojektowane, wyprodukowane i wprowadzone na rynek zgodnie z wymaganiami dyrektyw 2014/35/UE (LVD), 2014/30/UE (EMC) oraz 2009/125/WE (ERP) i dlatego wyrób został oznakowany znakiem CE oraz została wystawiona dla niego deklaracja zgodności udostępniana organom nadzorującym rynek.

## PRAWIDŁOWA UTYLIZACJA PRODUKTU

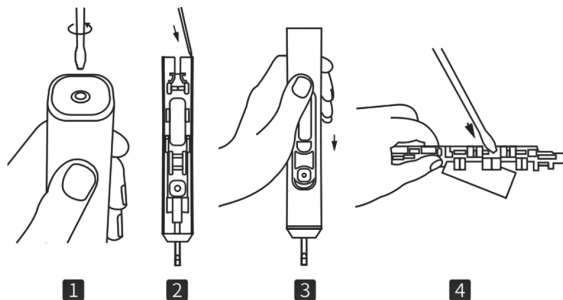


Takie oznakowanie informuje, że sprzęt ten po okresie jego użytkowania nie może być umieszczany łącznie z innymi odpadami pochodzącymi z gospodarstwa domowego.

Użytkownik jest zobowiązany do oddania Urządzenia prowadzącym zbieranie zużytego sprzętu elektrycznego i elektronicznego. Prowadzący zbieranie, w tym lokalne punkty zbiórki, sklepy oraz gminne jednostki tworzą odpowiedni system umożliwiający oddanie tego sprzętu.

Właściwe postępowanie ze zużytym sprzętem elektrycznym i elektronicznym pomaga uniknąć szkodliwych dla zdrowia i środowiska naturalnego konsekwencji, które wynikają z obecności składników niebezpiecznych oraz niewłaściwego składowania i przetwarzania takiego sprzętu.

Przy produkcji Urządzenia ograniczono użycie niektórych substancji, które mogą negatywnie oddziaływać na środowisko w okresie użytkowania tego sprzętu oraz po jego zużyciu.



## UTYLIZACJA ZUŻYTYCH BATERII

**Częścią wyposażenia Urządzenia są akumulatory Li-Ion. Akumulatory i baterie zawierają substancje szkodliwe dla środowiska naturalnego. Przed wyrzuceniem lub oddaniem urządzenia do punktu zbiórki surowców wtórnych należy pamiętać o ich wyjęciu. Akumulatory i baterie należy wyrzucać w wyznaczonych punktach zbiórki surowców wtórnych. W przypadku problemów z wyjęciem akumulatora lub baterii urządzenie można dostarczyć do centrum serwisowego, którego pracownicy wyjmą i usuną akumulator lub baterię w sposób bezpieczny dla środowiska naturalnego.**

### **Wymywanie akumulatorów przed utylizacją produktu:**

- Proces ten jest nieodwracalny.
- Przed usunięciem baterii należy się upewnić, że akumulator jest w pełni rozładowany. W tym celu należy zdjąć szczoteczkę z ładowarki, włączyć szczoteczkę i pozwolić jej działać i powtórzyć ten proces aż do rozładowania baterii.
- Aby zdjąć pokrywę zabezpieczającą baterię, należy wsunąć śrubokręt w szczelinę znajdującą się na podstawie szczoteczki i przekręcić w kierunku przeciwnym do ruchu wskazówek zegara.
- Trzymając rękojęść podstawą do góry, naciśnij delikatnie na metalowy trzpień, aby wysunąć wewnętrzne mechanizmy szczoteczki. Włóż śrubokręt między obwody a mocowanie baterii i przekręć go w taki sposób, aby zerwać połączenie z obwodami. Usunąć obwody i wypchnij baterię z plastikowego mocowania.

- Włóż śrubokręt między obwody a mocowanie baterii i przekręć go w taki sposób, aby zerwać połączenie z obwodami. Usuń obwody i wypchnij baterię z plastikowego mocowania.



Symbol ten oznacza, że elementy opakowania nim oznaczone nadają się do recyklingu. Po rozpakowaniu Urządzenia prosimy o usunięcie elementów jego opakowania w sposób niezagrażający środowisku.



