



PL ■ Wentylator stojący

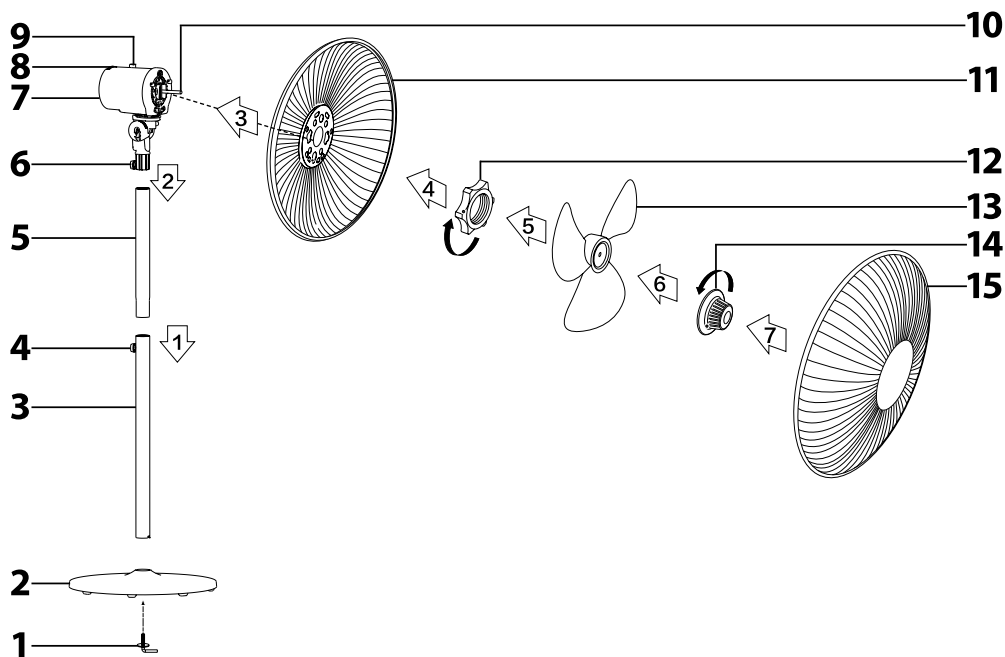
Tłumaczenie oryginalnej instrukcji

PROSIMY UWAŻNIE PRZECZYTAĆ I ZACHOWAĆ JE NA PRZYSZŁOŚĆ.

- Z niniejszego urządzenia mogą korzystać dzieci w wieku od 8 lat oraz osoby o obniżonych zdolnościach fizycznych, percepcyjnych i umysłowych lub niewielkim doświadczeniu i wiedzy, o ile jest nad nimi sprawowany nadzór lub zostały one pouczone o korzystaniu z urządzenia w bezpieczny sposób i zdają sobie sprawę z ewentualnego niebezpieczeństwa. Czyszczenia i konserwacji nie mogą wykonywać dzieci poniżej 8 roku życia i o ile nie są pod nadzorem. Urządzenie i jego kabel sieciowy należy przechowywać poza zasięgiem dzieci poniżej 8 roku życia. Dzieci nie powinny się bawić urządzeniem.
- Przed podłączeniem urządzenia do gniazdka sieciowego upewnij się, że napięcie znamionowe podane na etykiecie jest zgodne z napięciem elektrycznym w gniazdku.
- Urządzenie podłączaj wyłącznie do poprawnie uziemionego gniazdka.
- Urządzenie jest przeznaczone do użytku w gospodarstwach domowych, biurach i podobnego rodzaju pomieszczeniach. Nie korzystaj z niego w pomieszczeniach z dużym stężeniem kurzu lub dużą wilgotnością, jakimi są np. pralnie lub łazienki, w pomieszczeniach, gdzie magazynowane są substancje chemiczne albo wybuchowe, w środowisku przemysłowym lub na zewnątrz.
- Urządzenia nie umieszczaj w pobliżu otwartego płomienia ani urządzenia będącego źródłem ciepła.
- Urządzenia nie umieszczaj na niestabilnych powierzchniach jakimi są np. dywany z długimi i gęstymi włóknami. Urządzenie może być używane wyłącznie na suchej, stabilnej, gładkiej i poziomej powierzchni.
- Do montażu urządzenia użyj wyłącznie oryginalnych części. Przed rozpoczęciem montażu urządzenia upewnij się, że jest wyłączone i odłączone od gniazdka sieciowego.
- Przed podłączeniem urządzenia do gniazdka sieciowego upewnij się, że urządzenie zostało poprawnie zmontowane zgodnie z instrukcjami podanymi w niniejszej instrukcji obsługi. Urządzenia nie uruchamiaj bez poprawnie zainstalowanych kratek ochronnych.

- Nie dotykaj urządzenia mokrymi albo wilgotnymi rękami. To obowiązuje przede wszystkim, kiedy podłączone jest do gniazdka sieciowego.
- Podczas pracy nie przekrywaj urządzenia żadnymi przedmiotami. Nigdy nie wkładaj palców ani innych przedmiotów przez kratę ochronną.
- Wystrzegaj się kontaktu z wirującymi częściami urządzenia.
- Urządzenia ani jego przewodu zasilającego nie zanurzaj w wodzie ani innej cieczy oraz nie myj go pod ciekącą wodą.
- Dbaj o to, by przewód sieciowy nie zwisał przez krawędź stołu albo by nie dotykał gorącej powierzchni.
- Urządzenie zawsze wyłącz i odłącz od gniazdka sieciowego, jeżeli zostawiasz je bez nadzoru, jeżeli nie będziesz je używał, przed przemieszczaniem, demontażem i czyszczeniem.
- Nigdy nie próbuj zdemontować osłony ochronnej jednostki silnikowej.
- Urządzenie odłączaj od gniazdka sieciowego poprzez pociąganie za wtyczkę, a nie za przewód zasilający. Inaczej mogłoby dojść do uszkodzenia przewodu zasilającego lub gniazdka.
- Jeżeli przewód zasilający jest uszkodzony, musi zostać wymieniony w autoryzowanym punkcie serwisowym lub przez inną wykwalifikowaną osobę, aby zapobiec powstaniu niebezpiecznej sytuacji. Nie wolno używać urządzenia z uszkodzonym przewodem zasilającym.
- Nie używaj urządzenia, jeśli nie działa ono prawidłowo, zostało uszkodzone lub zanurzone w wodzie. By uniknąć powstania niebezpiecznej sytuacji, nie naprawiaj ani nie przerabiaj sam urządzenia. Wszelkie naprawy należy powierzyć autoryzowanemu serwisowi. Ingerencją w urządzenie narażasz się na ryzyko utraty ustawowego prawa wynikającego z roszczeń do wad gwarancji jakości.

A



Wentylator stojący

Instrukcja obsługi

- Przed zastosowaniem tego urządzenia prosimy zapoznać się z jego instrukcją obsługi, nawet w wypadku, gdy jest Ci znana obsługa urządzeń podobnego typu. Używanie urządzenia zgodnie z treścią niniejszej instrukcji obsługi. Instrukcję trzeba przechować do wykorzystania w przyszłości.
- Minimum przez okres ustawowej rękojmi za wady produktu lub gwarancji na jakość zalecamy przechować oryginalne opakowanie transportowe, materiał opakowaniowy, paragon oraz potwierdzenie o zakresie odpowiedzialności lub kartę gwarancyjną. W razie konieczności transportu, urządzenie zalecamy ponownie zapakować w oryginalny karton producenta.

OPIS WENTYLATORA

- A1** Śruba zabezpieczająca podstawki
- A2** Podstawka
- A3** Dolny drążek łączący
- A4** Śruba mocująca drążka dolnego
- A5** Górny drążek łączący
- A6** Śruba mocująca drążka górnego
- A7** Głowica wentylatora
- A8** Włącznik obrotowy ustawienia szybkości oraz wyłączenia wentylatora
0 – wyłączone, 1 – niska szybkość, 2 – szybkość średnia,
3 – szybkość duża
- A9** Włącznik oscylacji
- A10** Wałek
- A11** Tylna osłona ochronna
- A12** Śruba osłony
- A13** Śmigło wentylatora
- A14** Śruba śmigła
- A15** Przednia osłona ochronna



Uwaga:

Wentylator jest dostarczany rozłożony. Jego części są zaprojektowane tak, by wchodziły w siebie w należyty sposób i by można je było łatwo rozłożyć, wyczyścić i złożyć.

PRZED KOMPLETACJĄ

- Urządzenie i jego akcesoria wyjmij z opakowania. Przed użyciem materiału opakowaniowego trzeba się upewnić, że nie brakuje żadnej jego części.

KOMPLETACJA URZĄDZENIA

- Podczas kompletacji trzeba się trzymać ponumerowanych strzałek na rysunku A.
- Połóż podstawkę **A2** na prostą powierzchnię. Do otworu w środku podstawki **A2** włóż dolny drążek łączący **A3** i zabezpiecz go przy pomocy śruby **A1**. Górny drążek łączący **A5** włóż do głowicy wentylatora **A7** i śrubą mocującą zabezpiecz drążek górny **A6**. Teraz włóż górną końcówkę drążka łączącego **A5** do dolnego drążka łączącego **A3** i zabezpiecz go śrubą mocującą drążka dolnego **A4**.
- Umieść tylną osłonę ochronną **A11** na głowicy wentylatora **A7** tak, by zapadka na tylnej osłonie ochronnej **A11** wskoczyła na nosek głowicy wentylatora **A7**.
- Zabezpiecz tylną osłonę ochronną **A11** przy pomocy śruby osłony **A12**.
- Śmigło **A13** umieść na wał **A10**. Przekręć śmigłem **A13**, by upewnić się, że przekręca się bez problemów. Śmigło **A13** zabezpiecz śrubą **A14**.
- Na koniec umieść przednią osłonę ochronną **A15**. Na zewnętrznej krawędzi osłony przedniej **A15** znajdują się zaciski, haczyki oraz otwór na śrubę. Wyrównaj przednią osłonę ochronną tak, by zaciski z haczykami pasowały do siebie a równocześnie doszło do wyrównania otworów na śruby. Po czym z lekka ścisnąj krawędzie osłon w kierunku do siebie, aż usłyszysz kliknięcie. Włóż śrubę do otworu i zabezpiecz.

WYKORZYSTANIE WENTYLATORA

- Wentylator umieść na poziomej, stabilnej, suchej i gładkiej powierzchni w zasięgu gniazdzka sieciowego. Przewód doprowadzający przyłącz do gniazdzka sieciowego. Przed przyłączeniem do gniazdzka sieciowego upewnij się, że wentylator jest należyście skompletowany.

USTAWIENIE SZYBKOŚCI I WYŁĄCZENIE WENTYLATORA

- Do ustawienia szybkości przepływu powietrza zastosuj włącznik obrotowy **A8**. Poszczególne położenia włącznika obrotowego **A8** są opisane poniżej:
0 – wyłączenie wentylatora;
I – ustawienie niskiej szybkości przepływu powietrza;
II – ustawienie średniej szybkości przepływu powietrza;
III – ustawienie dużej szybkości przepływu powietrza.
- Po zakończeniu używania wentylator zawsze wyłącz przez ustawienie włącznika obrotowego **A8** do położenia 0 (wyłączone) i odłącz go z gniazda sieciowego.

USTAWIENIE OSCYLACJI POZIOMEJ

- Włącznikiem **A9** można ustawić poziomą oscylację głowicy wentylatora **A7**. Kiedy wentylator działa, do włączenia oscylacji poziomej, naciśnij włącznik **A9** w dół. Głowica wentylatora **A7** będzie oscylowała ze strony na stronę w zakresie kąta ok. 80°. Do zatrzymania oscylacji podnieś włącznik **A9** do góry.

USTAWIENIE KĄTA NACHYLENIA GŁOWICY WENTYLATORA

- Przed ustawieniem kąta nachylenia głowicy wentylatora **A7** trzeba się upewnić, że wentylator jest wyłączony. Ręcznie przeprowadź uważne ustawienie kąta nachylenia.



Uwaga:

Głowicą wentylatora **A7** można poruszać do góry i w dół tylko w ograniczonym zakresie. Kąt nachylenia nie ustawiaj używając siły.

USTAWIENIE WYSOKOŚCI GŁOWICY WENTYLATORA

- Do ustawienia wysokości głowicy wentylatora **A7** ostrożnie połóż rękę mocującą drążka dolnego **A4** i wsuń drążek górny **A5** do drążka dolnego **A3**, by dostosować wysokość głowicy wentylatora **A7**. Dokręć śrubę mocującą drążka dolnego **A4**.

CZYSZCZENIE I UTRZYMANIE

- Przed czyszczeniem trzeba się upewnić, że wentylator jest wyłączony i odłączony z gniazdzka sieciowego.
- Wentylator utrzymuj w czystości. Przed czyszczeniem wentylator wyłącz a przewód sieciowy odłącz od gniazdzka. Nie dokonuj demontażu wentylatora.
- Do czyszczenia zewnętrznej powierzchni wentylatora wykorzystaj czystą, lekko nawilżoną szmatkę. Wszystko później należy wycisnąć do sucha. Uważaj na to, by podczas czyszczenia woda nie dostała się do jednostki silnikowej.
- Wentylator ani też jego kabel sieciowy nie zanurzaj do wody, ani też nie płucz go pod strumieniem wody.
- Do czyszczenia nie używaj druciaków, środków czyszczących o działaniu ściernym, benzyny i innych rozpuszczalników.
- Łopatkę można wyczyścić także przy pomocy odkurzacza z umieszczoną szczotką.

MAGAZYNOWANIE

- Jeżeli nie będziesz używać wentylatora przez dłuższy okres czasu, przechowaj go w czystym, suchym miejscu poza zasięgiem dzieci.

DANE TECHNICZNE

Znamienny zakres napięcia	220–240 V ~
Częstotliwość znamionowa	50 Hz
Pobór mocy znamionowy	50 W
Poziom hałas	56 dB(A)
Średnica łopatek wentylatora	40 cm
Maksymalny przepływ wentylatora	51 m ³ /min
Wartość robocza	1,31 (m ³ /min)/W
Maksymalna szybkość przepływu powietrza	2,75 m/s
Norma do pomiaru wartości operacyjnych	IEC 60879:1986+cor1:1992
Kontakt w celu udzielenia dalszych informacji	FAST ČR, a.s., Cernokostelecká 1621, 251 01 Řiřany, Czechia

Deklarowana wartość emisji hałasu wentylatora z oznaczeniem typu SFN 4060WH wynosi 56 dB(A), co przedstawia poziom A mocy akustycznej w stosunku do referencyjnej mocy akustycznej 1 pW.



Stopień ochrony przed porażeniem prądem elektrycznym:

Klasa II – Ochronę przed porażeniem prądem elektrycznym zabezpiecza podwójna lub wzmacniona izolacja.

Zmiany tekstu oraz specyfikacji technicznych zastrzeżone.

ZALECENIA I INFORMACJE DOTYCZĄCE POSTĘPOWANIA Z WYKORZYSTANYM OPAKOWANIEM

Wykorzystany materiał opakowaniowy odłóż na miejsce określone przez gminę do odładowania odpadów.

UTYLIZACJA ZUŻYTYCH URZĄDZEŃ ELEKTRYCZNYCH I ELEKTRONICZNYCH



Taki symbol, znajdujący się na produktach lub w dokumentach towarzyszących, oznacza, że wykorzystane produkty elektryczne i elektroniczne nie mogą zostać oddane do zwykłego odpadu z gospodarstw domowych. W celu należytej utylizacji, odnowy i recyklingu trzeba produkty takie oddać na określone miejsca zbiórki. W niektórych państwach Unii Europejskiej albo innych krajach europejskich można podczas zakupu nowego, podobnego produktu, oddać sprzedawcy zużyty produkt.

Poprawną utylizacją niniejszego produktu pomożesz zachować cenne źródła naturalne oraz wspierasz zapobieganie potencjalnym negatywnym wpływom na środowisko naturalne i zdrowie ludzkie, które są następstwem niepoprawnej utylizacji odpadów. Aby uzyskać więcej informacji, skontaktuj się z lokalnymi władzami lub punktem zbioru surowców wtórnych.

W razie nieodpowiedniej utylizacji odpadu tego rodzaju, mogą w zgodzie z przepisami krajowymi zostać udzielone kary.

Dla jednostek gospodarczych w krajach Unii Europejskiej

Jeżeli chcesz poddać utylizacji urządzenia elektryczne i elektroniczne, zażądaj potrzebnych informacji od swojego sprzedawcy lub dostawcy.

Utylizacja w krajach poza terytorium Unii Europejskiej

Symbol ten obowiązuje w Unii Europejskiej. Jeżeli chcesz dokonać utylizacji tego produktu, zwróć się w celu uzyskania stosownych informacji dotyczących należytego sposobu utylizacji do urzędów lokalnych lub do swojego sprzedawcy.



Produkt ten spełnia wszelkie wymagania podstawowe dyrektyw UE, które ich dotyczą.