



Television

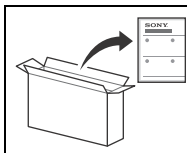


For useful information about Sony products
 Pour obtenir les informations utiles concernant les produits Sony
 Información de utilidad para productos Sony
 Voor nuttige informatie over Sony producten
 Für hilfreiche Informationen zu Sony Produkten
 Para informação útil sobre os produtos Sony
 Per informazioni utili sui prodotti Sony
 For nyttig informasjon om Sony-produkter
 For mere informasjon om Sony-produkter
 Hyödyllistä tietoa Sony tuotteista
 For nyttig informasjon om Sony produkter
 Szczegółowe informacje o produktach Sony
 Užitečné informace o výrobcích Sony
 Pre viac informácií o produktoch Sony
 Sony termékekről hasznos információkat találhat az alábbi weboldalon
 Pentru informații utile despre produsele Sony
 За полезна информация относно продуктите на Sony
 Για χρήσιμες πληροφορίες σχετικά με τα προϊόντα SONY
 Sony ürünleri için faydalı bilgiler

www.sony.eu/support

Reference Guide	GB
Guide de référence	FR
Guía de referencia	ES
Referentiegids	NL
Referenzanleitung	DE
Guia de referência	PT
Guida di riferimento	IT
Referensmaterial	SE
Referencevejledning	DK
Viiteopas	FI
Referanseveiledning	NO
Przewodnik	PL
Referenční příručka	CZ
Referenčná príručka	SK
Felhasználói útmutató	HU
Ghid de referință	RO
Информация за продукта	BG
Οδηγός αναφοράς	GR
Başvuru Kılavuzu	TR

BRAVIA



Aby zamontować, należy
zapoznać się z
Przewodnikiem ustawień.

Spis treści

WAŻNA UWAGA	2
Informacje dotyczące bezpieczeństwa.....	3
Podzespoły i elementy sterowania.....	5
Elementy sterowania i wskaźniki	5
Korzystanie z pilota	6
Opis pilota	6
Schemat podłączeń	8
Montaż telewizora na ścianie	10
Używanie opcjonalnego Uchwytu ściennego	10
Odłączanie podstawy od telewizora.....	11
Rozwiązywanie problemów	12
Problemy i rozwiązania	12
Dane techniczne	13

Połączenie internetowe i poufność danych

Niniejszy produkt nawiązuje połączenie z Internetem podczas wstępnej konfiguracji niezwłocznie po podłączeniu do sieci w celu potwierdzenia połączenia internetowego, a następnie w celu skonfigurowania ekranu głównego. W trakcie takiego i każdego innego połączenia internetowego używany jest adres IP. Aby adres IP nie był w ogóle wykorzystywany, nie należy konfigurować funkcji bezprzewodowego połączenia z Internetem ani podłączać kabla internetowego. Zapoznaj się z informacjami o poufności przedstawionymi na ekranach konfiguracji, aby uzyskać więcej szczegółów na temat połączeń internetowych.

Wprowadzenie

Dziękujemy, że wybrali Państwo produkt firmy Sony. Przed przystąpieniem do eksploatacji telewizora należy dokładnie zapoznać się z treścią niniejszej instrukcji oraz zachować ją do wykorzystania w przyszłości.

Uwaga

- Przed przystąpieniem do eksploatacji telewizora należy zapoznać się z częścią „Informacje dotyczące bezpieczeństwa” (strona 3).
- Aby zapoznać się z dodatkowymi informacjami na temat bezpieczeństwa, przeczytaj dostarczony dokument Informacje dotyczące bezpieczeństwa.
- Zdjęcia i ilustracje użyte w Przewodniku ustawień i w tej instrukcji mają charakter jedynie poglądowy i mogą się różnić od rzeczywistego produktu.
- Znak „xx” widoczny obok nazwy modelu odpowiada wartości liczbowej powiązanej z projektem, kolorem lub systemem telewizyjnym.

Pomoc

Więcej informacji o rozwiązywaniu problemów i inne użyteczne informacje są dostępne bezpośrednio w telewizorze. Naciśnij **HELP** na pilocie, aby wyświetlić listę tematów lub wyszukać je według słów kluczowych.

Przewodnik pomocniczy (instrukcja)

Aby uzyskać więcej informacji, wybierz opcję [Przewodnik pomocniczy] w menu Pomoc w telewizorze. Można również skorzystać z Przewodnika pomocniczego na komputerze lub na smartfonie (więcej informacji na tylnej okładce niniejszej instrukcji).

Lokalizacja etykiety identyfikacyjnej

Etykiety z numerem modelu, datą produkcji (rok i miesiąc) oraz specyfikacją elektryczną znajdują się z tyłu telewizora lub opakowania.

WAŻNA UWAGA

Informacja dotycząca sprzętu radiowego



Sony Visual Products Inc. niniejszym oświadcza, że typy urządzeń radiowych KD-85XG8596, KD-75XG8796, KD-75XG8599, KD-75XG8596, KD-75XG8588, KD-75XG8505, KD-65XG8796, KD-65XG8599, KD-65XG8596, KD-65XG8588, KD-65XG8577, KD-65XG8505, KD-55XG8796, KD-55XG8599, KD-55XG8596, KD-55XG8588, KD-55XG8577, KD-55XG8505 są zgodne z dyrektywą 2014/53/UE. Pełny tekst deklaracji zgodności UE jest dostępny pod następującym adresem internetowym: <http://www.compliance.sony.de/>

Informacja dla klientów: poniższe informacje mają zastosowanie wyłącznie do urządzeń w krajach stosujących dyrektywę UE.

Dla tego sprzętu radiowego zastosowanie mają poniższe ograniczenia dotyczące użytkowania lub wymóg uzyskania zezwolenia na użytkowanie obowiązujący w AT, BE, HR, CY, CZ, DK, EE, FI, FR, DE, EL, HU, IE, IT, LV, LT, LU, MT, NL, PL, PT, SK, SI, ES, SE, UK, IS, LI, NO, CH, BG, RO, TR, AL, BA, MK, MD, RS, ME, Kosovo : pasmo 5 150 - 5 350 MHz jest ograniczone wyłącznie do zastosowań wewnątrz pomieszczeń.

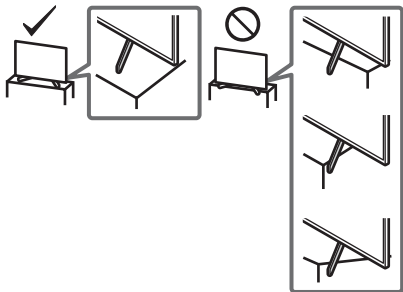
Informacje dotyczące bezpieczeństwa

Montaż i instalacja

Aby uniknąć ryzyka wybuchu pożaru, porażenia prądem elektrycznym, uszkodzenia sprzętu i/lub ewentualnych obrażeń ciała, odbiornik TV należy zainstalować zgodnie z instrukcjami podanymi poniżej.

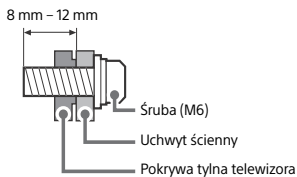
Instalacja

- Telewizor powinien być zainstalowany w pobliżu łatwo dostępnego gniazdka.
- Ustaw telewizor na stabilnej, równej powierzchni tak, aby zapobiec ryzyku jego przewrócenia i spowodowania obrażeń ciała lub uszkodzenia mienia.
- Zainstaluj telewizor w miejscu, w którym nie może zostać pociągnięty, popchnięty lub przewrócony.
- Zainstaluj telewizor w taki sposób, aby podstawa telewizora nie wystawała poza stojak (nie należy do wyposażenia). Jeśli podstawa telewizora wystaje poza stojak, może to spowodować przewrócenie i upadek telewizora, a w efekcie obrażenia osobiste lub uszkodzenie telewizora.

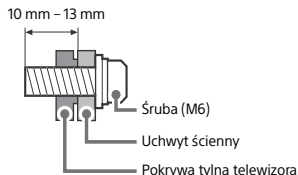


- Montaż uchwyty na ścianie należy zlecić wykwalifikowanemu instalatorowi.
- Ze względów bezpieczeństwa zaleca się stosowanie akcesoriów Sony:
 - Uchwyt ścienny SU-WL450
- Podczas montażu Uchwytu ściennego do telewizora należy używać śrub dostarczonych razem z Uchwytami ściennymi. Dostarczone śruby są zaprojektowane w sposób pokazany na ilustracji w przypadku pomiaru od powierzchni mocującej Uchwytu ściennego. Średnica i długość śrub różnią się w zależności od modelu Uchwytu ściennego. Stosowanie śrub innych niż dostarczane w komplecie może spowodować uszkodzenia wewnętrzne w odbiorniku TV, jego upadek, itp.

KD-85XG85xx



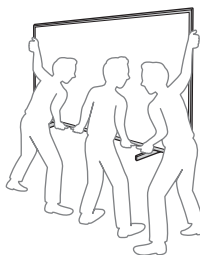
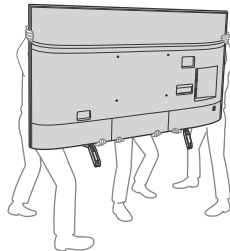
KD-75/65/55XG87xx, KD-75/65/55XG85xx



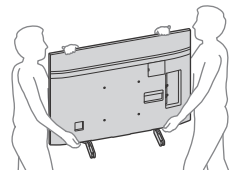
Transport

- Przed rozpoczęciem przenoszenia odbiornika należy odłączyć od niego wszystkie kable.
- Do przenoszenia dużego odbiornika TV potrzeba dwóch lub więcej osób (trzech lub więcej w przypadku KD-85XG85xx).
- Przenosząc telewizor w rękach, należy go trzymać tak jak na rysunku. Nie wolno naciskać ekranu ciekłokrystalicznego ani ramy dookoła ekranu.
- Przy podnoszeniu lub przenoszeniu telewizora należy go dobrze chwycić od spodu.

KD-85XG85xx



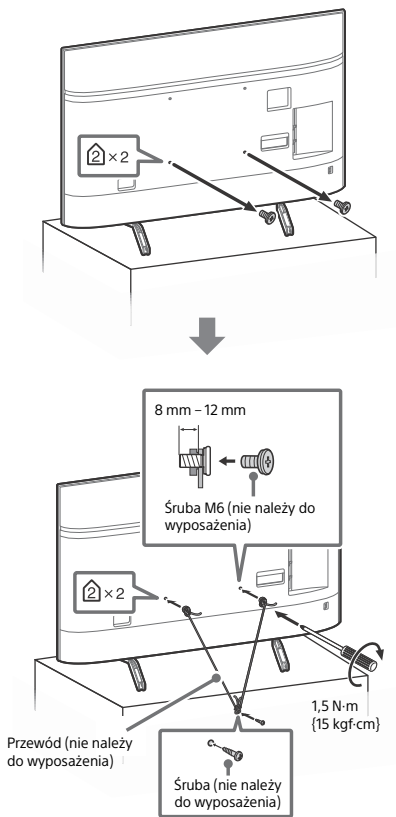
KD-75/65/55XG87xx, KD-75/65/55XG85xx



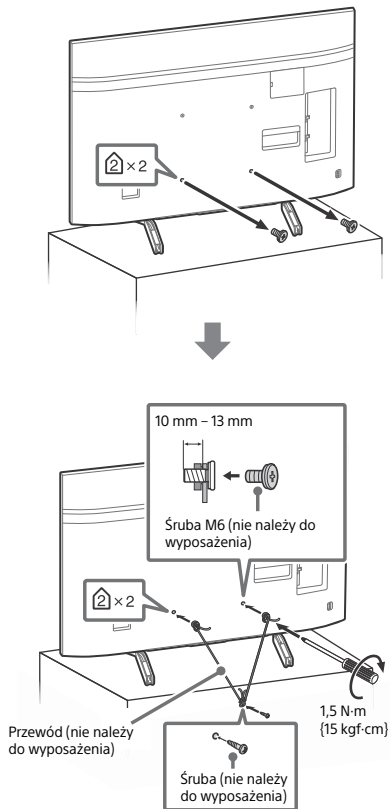
- Podczas transportu odbiornik nie powinien być narażony na wstrząsy mechaniczne i nadmierne wibracje.
- Na czas transportu odbiornika do naprawy lub podczas przeprowadzki, należy zapakować go w oryginalny karton i elementy opakowania.

Zabezpieczenie przed przewróceniem

KD-85XG85xx

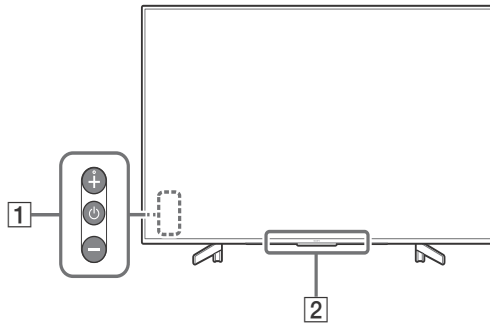


KD-75/65/55XG87xx, KD-75/65/55XG85xx



Podzespoły i elementy sterowania

Elementy sterowania i wskaźniki



1 ⏻ (Włącznik) /+/-

Gdy telewizor jest wyłączony,

Naciśnij ⏻, aby go włączyć.

Gdy telewizor jest włączony,

Naciśnij i przytrzymaj przycisk ⏻, aby wyłączyć zasilanie.

Naciśnij kilkakrotnie przycisk ⏻, aby zmienić funkcję, a następnie naciśnij przycisk + lub -, aby:

- Regulacja głośności.
- Wybór kanału.
- Wybór źródła sygnału dla telewizora.

2 Czujnik pilota zdalnego sterowania* / Czujnik światła* / Dioda LED

Diody są włączone lub migają zgodnie z aktualnym stanem TV.

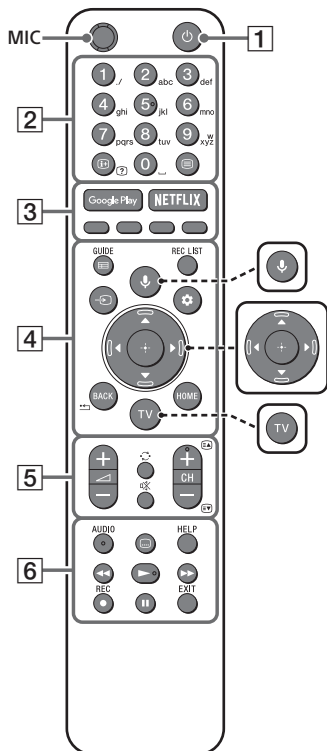
Dodatkowe informacje można znaleźć w Przewodniku pomocniczym.


* Nie umieszczaj żadnych przedmiotów w pobliżu czujnika.


Korzystanie z pilota


Opis pilota

Kształt, rozkład, dostępność i działanie funkcji przycisków pilota mogą się różnić w zależności od regionu/kraju/modelu telewizora.



 **🗣️ (Mikrofon)**
Używanie wyszukiwania głosowego*.
(Przykładowo: wyszukiwanie treści za pomocą poleceń głosowych.)

 **▲/▼/◀/▶/⊕ (Panel nawigacyjny D-Pad)**
Nawigacja w menu ekranowym i wybór opcji.

 **TV**
Przełączenie się na kanał lub wejście telewizyjne i wyświetlenie menu telewizora.

* Funkcja wyszukiwania głosowego wymaga połączenia z Internetem.

1 (Czowanie)

Włączanie lub wyłączenie telewizora (tryb czuwania).

2 **Przyciski numeryczne**

(Wyświetlanie informacji/tekstu)

Wyświetlanie informacji.

(Tekst)

Wyświetlanie informacji tekstowych.

3 **Google Play**

Dostęp do usługi online „Google Play”.

NETFLIX (Wyłącznie w przypadku niektórych regionów/krajów/modeli telewizora)

Dostęp do usługi online „NETFLIX”.

Kolorowe przyciski

Wykonują daną funkcję w określonym czasie.

4 GUIDE/☰

Wyświetlenie cyfrowego przewodnika po programach lub EPG dekodera telewizji kablowej/satelitarnej po ustawieniu [Konfiguracja dekodera telewizji kablowej lub satelitarnej] (tylko modele kompatybilne z urządzeniami STB).

REC LIST

Po ustawieniu [Konfiguracja dekodera telewizji kablowej lub satelitarnej] wyświetlenie listy nagrań urządzenia USB HDD lub DVR.

➔ (Wybór wejścia)

Wyświetlanie i wybieranie źródła sygnału wejściowego itp.

⚙ (Szybkie ustawienia)

Wyświetlenie szybkich ustawień.

BACK/◀

Powrót do poprzedniego ekranu.

HOME

Wyświetlanie menu głównego telewizora.

5 ▲ +/- (Głośność)

Regulacja głośności.

↻ (Przejsięcie)

Umożliwia przechodzenie między dwoma kanałami lub wejściami. W telewizorze są naprzemiennie wybierane kanały/wejścia bieżące i ostatnie wybrane.

⊗ (Wyciszenie)

Wyciszenie dźwięku. Ponownie naciśnięcie wyłącza wyciszenie.

Wskazówka

- Skrót do tej funkcji można włączać lub wyłączać poprzez naciśnięcie i przytrzymanie przycisku ⊗.

CH +/-/(EΔ)/(E▽)

W trybie TV: Wybór kanału.

W trybie tekstowym: Wybór następnej (EΔ) lub poprzedniej (E▽) strony.

6 AUDIO

Wybór dźwięku źródła wielojęzycznego lub podwójnego dźwięku aktualnie oglądanego programu (w zależności od źródła programu).

⋮ (Tryb napisów)

Włączanie/wyłączanie napisów (gdy funkcja jest dostępna).

HELP

Wyświetlanie menu pomocy. Z tego poziomu można uzyskać dostęp do Przewodnika pomocniczego.

◀◀/▶▶/▶▶/||

Obsługa multimediów w telewizorze i w podłączonym zgodnym urządzeniu BRAVIA Sync.

● REC

Nagrywanie aktualnie oglądanego programu na USB HDD lub DVR po ustawieniu [Konfiguracja dekodera telewizji kablowej lub satelitarnej] (wyłącznie w niektórych regionach / krajach / modelach telewizorów).

EXIT

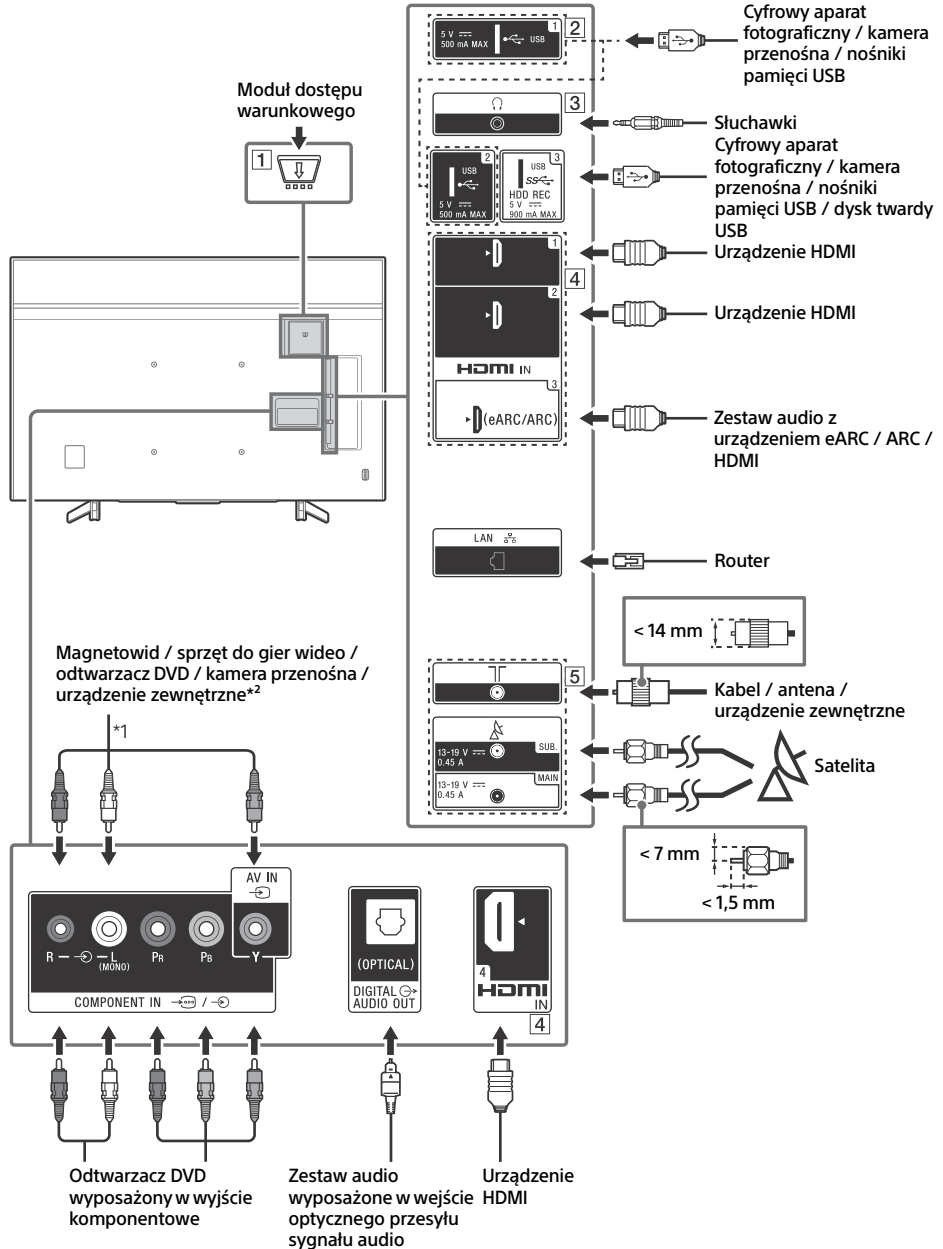
Powrót do poprzedniego ekranu lub wyjście z menu. Gdy dostępna jest usługa aplikacji interaktywnych, naciśnięcie przycisku powoduje zamknięcie usługi.

Uwaga

- Dodatkowe informacje na temat [Konfiguracja dekodera telewizji kablowej lub satelitarnej] można znaleźć w Przewodniku pomocniczym.

Schemat połączeń

Więcej informacji dotyczących połączeń można znaleźć w Przewodniku pomocniczym, naciskając przycisk **HELP** na pilocie.



1 CAM (moduł dostępu warunkowego)

- Zapewnia dostęp do płatnych usług TV. Szczegóły zawarto w instrukcji obsługi modułu CAM.
- Karty smart card nie należy bezpośrednio podłączać do złącza TV CAM. Kartę należy najpierw umieścić w module dostępu warunkowego dostarczonym przez autoryzowanego sprzedawcę.
- Moduły CAM nie są obsługiwane w niektórych krajach/obszarach. Szczegółowych informacji udzielają autoryzowani sprzedawcy.
- Komunikat CAM może zostać wyświetlony po wybraniu programu cyfrowego po zakończeniu korzystania z funkcji przeglądania filmów w Internecie.

2 USB 1/2, USB 3 (HDD REC)*³

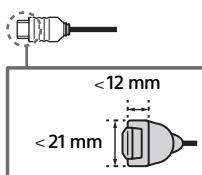
- Podłączenie dużego urządzenia USB może zakłócić pracę innych podłączonych urządzeń w pobliżu.
- Duże urządzenia USB należy podłączać do złącza USB 1.
- Dysk twardy USB należy podłączyć do portu USB 3 (niebieski).

3 (Słuchawki)

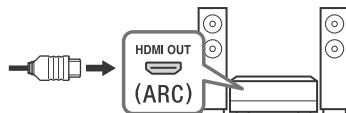
- Obsługuje wyłącznie 3-biegunowe miniaturowe wtyczki stereo typu minijack.
- Nie można jednocześnie odtwarzać dźwięku zarówno na słuchawkach, jak i na głośnikach telewizora.

4 HDMI IN 1/2/3/4

- Interfejs HDMI pozwala na przesyłanie cyfrowego sygnału wideo i audio pojedynczym kablem.



- Aby odtwarzać treści w wysokiej jakości 4K 50p/60p, podłącz kabel Premium High Speed HDMI i ustaw opcję [Format sygnału HDMI] na wartość [Ulepszony format].
Zmień to ustawienie oddzielnie dla każdego podłączonego portu HDMI IN. Szczegółowe informacje o obsługiwanych formatach zawiera część „Dane techniczne” w niniejszej instrukcji (strona 13-15).
- **HDMI IN 3 eARC/ARC (Enhanced Audio Return Channel/Audio Return Channel)** Podłącz zestaw audio do HDMI IN 3, aby doprowadzić dźwięk telewizora do zestawu audio. Zestaw audio obsługujący HDMI eARC / ARC umożliwia przesyłanie sygnału wideo do telewizora oraz odbieranie sygnału audio z telewizora za pomocą tego samego kabla HDMI. Jeśli zestaw audio nie obsługuje HDMI eARC / ARC, konieczne jest dodatkowe połączenie z DIGITAL AUDIO OUT (OPTICAL).
- Aby połączyć system audio z eARC, należy użyć kabla HDMI z funkcją Ethernet.



5 (Wejście RF), (Wejście satelitarne)

- Podłączenia sygnału naziemnego/kablowego i satelitarnego. Kolejność podłączeń: SUB. → MAIN → Antena
- Gniazdo SUB. należy podłączyć wyłącznie, jeżeli wykorzystywany jest tryb podwójnego tunera, z wyjątkiem dystrybucji za pomocą pojedynczego kabla EN50494.

*1 Urządzenia monofoniczne należy podłączać do gniazda audio L (MONO).

*2 W przypadku urządzenia zewnętrznego, w którym dostępne jest jedynie wyjście SCART AV OUT, użyj adaptera SCART-RCA.

*3 Wyłącznie w przypadku niektórych regionów/krajów/modeli telewizora.

Montaż telewizora na ścianie

Używanie opcjonalnego Uchwyty ściennego

Instrukcja obsługi tego telewizora zawiera czynności przygotowania telewizora do zawieszenia na ścianie.

Do klientów:

Ze względu na ochronę produktu i zapewnienie bezpieczeństwa firma Sony zaleca, aby montaż tego telewizora był wykonywany przez przedstawicieli firmy Sony lub licencjonowanych wykonawców. Nie próbować wykonywać montażu samodzielnie.

Do dystrybutorów firmy Sony i licencjonowanych wykonawców:

Zwracać uwagę na bezpieczeństwo podczas montażu, konserwacji okresowej i sprawdzania tego produktu.

Do zamontowania tego produktu wymagane jest odpowiednie doświadczenie, szczególnie w celu oceny, czy ściana jest odpowiednio wytrzymała, aby unieść ciężar telewizora. Należy powierzać montaż tego produktu na ścianie przedstawicielom firmy Sony lub licencjonowanym wykonawcom i zwracać uwagę na bezpieczeństwo podczas montażu. Firma Sony nie ponosi żadnej odpowiedzialności za uszkodzenia lub obrażenia spowodowane nieprawidłową obsługą lub montażem.

Za pomocą Uchwytu ściennego SU-WL450 (nie należy do wyposażenia) telewizor można zamontować na ścianie.

Podczas montażu Uchwytu ściennego korzystaj również z Instrukcji obsługi i Instrukcji montażu dostarczonych z Uchwytem ściennym.

Uwaga

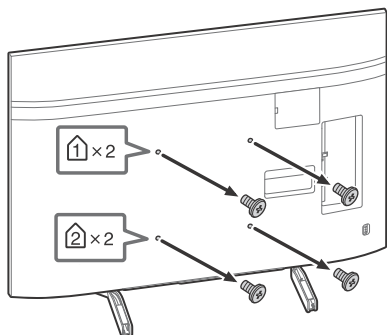
- Przechowywać wykręcone śruby w bezpiecznym miejscu, z dala od dzieci.



Aby uzyskać instrukcje montażu Uchwytu ściennego, zobacz Informacje dotyczące montażu (Uchwyt ścienny) na stronie produktu swojego modelu telewizora.

www.sony.eu/support/

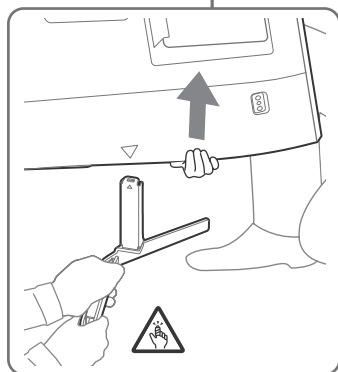
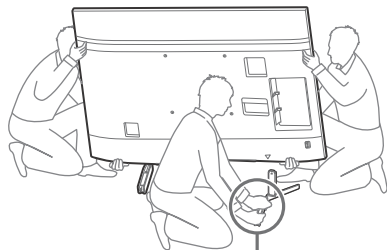
Odkręć śruby z tylnego panelu telewizora.



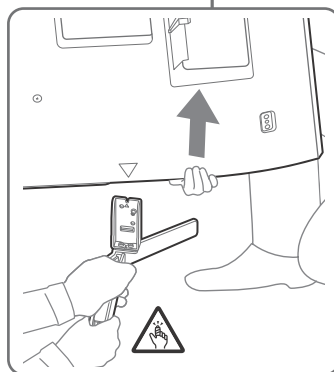
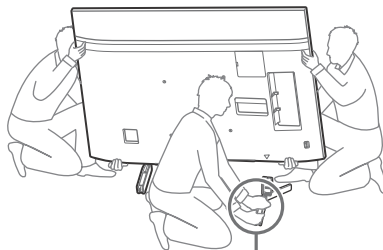
Odlączenie podstawy od telewizora

- 1 Usuń boki podstawy pojedynczo. Chwyć podstawę mocno obiema rękami, a pozostałe osoby powinny podnieść telewizor.

KD-85XG85xx



KD-75/65/55XG87xx, KD-75/65/55XG85xx



- 2 Powtórz poprzednią czynność i usuń drugi bok podstawy.

Uwaga

- Odlączenie podstawy wymaga współdziałania przynajmniej trzech osób.
- Należy uważać, aby nie użyć nadmiernej siły przy odłączaniu podstawy od telewizora, gdyż może to spowodować upadek telewizora i doprowadzić do obrażeń ciała lub fizycznego uszkodzenia telewizora.
- Zachować ostrożność podczas obsługi podstawy, aby uniknąć uszkodzenia telewizora.
- Zachowaj ostrożność, unosząc telewizor i odłączając podstawę. Łatwo ją można przewrócić i spowodować obrażenia.
- Uważaj podczas odłączania podstawy od telewizora, aby nie spadła i nie uszkodziła powierzchni, na której stał odbiornik.

Rozwiązywanie problemów

W celu rozwiązania ogólnych problemów, takich jak: czarny ekran, brak dźwięku, zawieszony obraz, brak reakcji telewizora lub utrata sygnału sieciowego, wykonaj następujące czynności.

- 1 Uruchom telewizor ponownie, naciskając przycisk zasilania na pilocie, aż zostanie wyświetlony komunikat. Telewizor zostanie uruchomiony. Jeżeli telewizor nie włącza się, spróbuj odłączyć przewód zasilania sieciowego. Następnie naciśnij włącznik zasilania na telewizorze, poczekaj dwie minuty i podłącz przewód zasilania sieciowego.
- 2 Zapoznaj się z menu Pomoc, naciskając przycisk **HELP** na pilocie.
- 3 Podłącz telewizor do Internetu i wykonaj aktualizację oprogramowania. Firma Sony zaleca aktualizację oprogramowania telewizora. Aktualizacje oprogramowania zawierają nowe funkcje i ulepszenia wydajności.
- 4 Odwiedź stronę wsparcia firmy Sony (informacje podane na pierwszej stronie okładki niniejszej instrukcji).

Gdy telewizor zostanie podłączony, przez pewien czas może się nie włączyć pomimo naciskania przycisku zasilania na pilocie lub telewizorze.

Uruchomienie systemu wymaga trochę czasu. Należy odczekać jedną minutę, następnie spróbować włączyć telewizor ponownie.

Problemy i rozwiązania

Jeśli dioda LED miga na czerwono.

- Policz ile razy dioda zamiga (czas odstępu wynosi trzy sekundy).
Uruchom telewizor ponownie, odłączając przewód zasilania sieciowego do momentu, aż dioda LED przestanie migać na czerwono, a następnie ponownie włącz telewizor.
Jeśli problem nie zniknie, odłącz przewód sieciowy i skontaktuj się z lokalnym sprzedawcą lub punktem serwisowym firmy Sony, zgłaszając, ile razy migła dioda LED.

Brak możliwości odbioru usługi naziemnej/kablowej.

- Sprawdź podłączenie anteny/kabla i ustawienia wzmacniacza.

- Wybierz sieć telewizji naziemnej/kablowej, naciskając przycisk **TV** na pilocie, a następnie, jeżeli usługa nadawania nie została wyświetlona, wybierz [Cyfrowy].
- Sygnał naziemny może być przytłumiony, jeśli w pobliżu odbierany jest inny silny sygnał. Ustaw opcję [LNA(Kan. ---)] na [Wył.] w sekcji ustawień strojenia cyfrowego.
- W przypadku przeniesienia telewizora do innego budynku lub próby odbioru nowych usług wyszukaj usługę wybierając opcję [Programowanie cyfrowe].

Brak możliwości odbioru usługi satelitarnej.

- Sprawdź podłączenie kabla anteny satelitarnej.
- W przypadku wyświetlenia komunikatu [Brak sygnału. Wykryto przeciążenie LNB...] odłącz przewód sieciowy. Następnie sprawdź, czy kabel anteny satelitarnej nie jest uszkodzony, oraz czy nie nastąpiło zwarcie przewodu sygnału satelitarnego w złączu satelitarnym.

Pilot nie działa.

- Wymień baterie.

Zapomniano hasła do blokady rodzicielskiej transmisji.

- Wprowadź numer 9999 jako kod PIN i wybierz opcję [Zmień kod PIN].

Otoczenie telewizora może się nagrzać.

- Jeśli telewizor jest używany przez dłuższy czas, jego otoczenie może się nagrzać. Po dotknięciu dłonią tych miejsc możesz poczuć, że są gorące.

Dane techniczne

System

System panelu

Panel z wyświetlaczem ciekłokrystalicznym (LCD),
Podświetlenie LED

System TV

W zależności od kraju/wybranego regionu/
modelu telewizora

Analogowy: B/G, D/K, I

Cyfrowy: DVB-T/DVB-C

DVB-T2*1

Satelita*1: DVB-S/DVB-S2

System kolorów

PAL/SECAM/NTSC3.58 (tylko wideo)/NTSC4.43
(tylko wideo)

Zakres kanałów

W zależności od kraju/wybranego regionu/
modelu telewizora

Analogowy: UHF/VHF/kabel

Cyfrowy: UHF/VHF/kabel

Satelita*1: częstotliwość 950-2 150 MHz

Wyjście dźwięku

10 W + 10 W

Technologia bezprzewodowa

Protokół IEEE802.11ac/a/b/g/n

(Protokół IEEE802.11ac może nie być dostępny w
niektórych krajach/regionach.)

Bluetooth ver. 4.2

Pasma częstotliwości

Bezprzewodowa sieć LAN (IEEE802.11ac/a/b/g/n)	
Zakres częstotliwości	Moc wyjściowa
2 400-2 483,5 MHz	< 20,0 dBm
5 150-5 250 MHz	< 23,0 dBm
5 250-5 350 MHz	< 20,0 dBm
5 470-5 725 MHz	< 20,0 dBm
5 725-5 850 MHz	< 13,9 dBm

Bluetooth	
Zakres częstotliwości	Moc wyjściowa
2 400-2 483,5 MHz	< 10,0 dBm

Bluetooth	
Zakres częstotliwości	Moc wyjściowa
2 400-2 483,5 MHz	< 10,0 dBm

Wersja oprogramowania

Ten sprzęt radiowy jest przeznaczony do
używania z zatwierdzonymi wersjami
oprogramowania wskazanymi w niniejszej
Deklaracji zgodności UE.

Naciśnij przycisk **HELP** na pilocie, aby sprawdzić
wersję oprogramowania.

Pilot: _ _ . _ . _ . _ . _ . _ . _ .

Wybierz [Zdalne sterowanie] → [Wersja
oprogramowania] z [Ustawienia]. Dodatkowe
informacje można znaleźć w Przewodniku
pomocniczym.

Oprogramowanie wykorzystane w tym sprzęcie
radiowym zostało zweryfikowane pod kątem
zgodności z podstawowymi wymogami
Dyrektywy 2014/53/UE.

Gniazda wejścia/wyjścia

Antena/kabel

75-omowa antena zewnętrzna VHF/UHF

Antena satelitarna*1

Żeńskie złącze typu F, 75 omów.

DiSEqC 1.0, LNB 13 V/18 V i sygnał 22 kHz, Dystr. za
pomocą poj. kabla EN50494.

COMPONENT IN

YPbPr (wideo komponentowe): 1080p (50, 60 Hz),
1080i (50, 60 Hz), 720p (50, 60 Hz), 576p, 576i,
480p, 480i

Wejście audio (złącza foniczne)

AV IN

Wejście wideo (wspólny bolec foniczny z
wejściem Y)

HDMI IN 1/2/3/4 (obsługuje rozdzielczość 4K,
Zgodność z HDCP 2.3)

Wideo:

4096 × 2160p (50, 60 Hz)*2+3, 4096 × 2160p
(24 Hz)*2, 3840 × 2160p (50, 60 Hz)*3, 3840 ×
2160p (24, 25, 30 Hz), 1080p (30, 50, 60 Hz),
1080/24p, 1080i (50, 60 Hz), 720p (30, 50,
60 Hz), 720/24p, 576p, 480p, formaty
komputerowe*4

Audio:

W trybie eARC (Enhanced Audio Return
Channel)*5

Aby uzyskać szczegółowe informacje, zobacz
Przewodnik pomocniczy.

Z wyjątkiem trybu eARC

5,1 kanałów, liniowe PCM: 32/44,1/48/88,2/
96/176,4/192 kHz 16/20/24 bity, Dolby Digital,
Dolby Digital Plus, DTS

eARC/ARC (Enhanced Audio Return Channel/
Audio Return Channel) (tylko HDMI IN 3)

W trybie eARC*5

Aby uzyskać szczegółowe informacje, zobacz
Przewodnik pomocniczy.

W trybie ARC

Dwukanałowe liniowe PCM: 48 kHz 16 bity,
Dolby Digital, Dolby Digital Plus, DTS

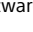
⇨ DIGITAL AUDIO OUT (OPTICAL)

Cyfrowe gniazdo optyczne (dwukanałowe liniowe
PCM: 48 kHz 16 bity, Dolby Digital, DTS)

🎧 (mini jack stereo)

Sluchawki

🔌 1, 🔌 2,  3 (HDD REC)*6

Port urządzeń USB (Dysk twardy USB  3 dla
funkcji REC)

Porty USB 1 i 2 obsługują standard High Speed
USB (USB 2.0)

Port USB 3 obsługuje standard Super Speed USB
(USB 3.1 Gen 1)



Gniazdo CAM (moduł dostępu warunkowego)

 LAN

Gniazdo 10BASE-T/100BASE-TX (Prędkość
połączenia zależy od parametrów sieci. Nie
gwarantuje się prędkości i jakości transmisji.)

Inne

Wyposażenie dodatkowe

Uchwyt ścienny: SU-WL450

Temperatura robocza

0 °C – 40 °C

Wilgotność robocza

10 % – 80 % wilgotności względnej (bez
kondensacji)

Moc, karta produktu i inne

Wymagania dotyczące zasilania

220 V – 240 V (prąd zmienny), 50 Hz

Klasa efektywności energetycznej

KD-85XG85xx: A

KD-75XG87xx / KD-75XG85xx: A+

KD-65XG87xx / KD-65XG85xx: A

KD-55XG87xx / KD-55XG85xx: A

Wielkość ekranu (przekątna) (ok.)

KD-85XG85xx: 214,8 cm / 85 cali

KD-75XG87xx / KD-75XG85xx: 189,3 cm / 75 cali

KD-65XG87xx / KD-65XG85xx: 163,9 cm / 65 cali

KD-55XG87xx / KD-55XG85xx: 138,8 cm / 55 cali

Pobór mocy

W trybie [Standardowy]

KD-85XG85xx: 216 W

KD-75XG87xx / KD-75XG85xx: 158 W

KD-65XG87xx / KD-65XG85xx: 127 W

KD-55XG87xx / KD-55XG85xx: 111 W

W trybie [Żywy]

KD-85XG8596: 362 W

KD-75XG8796: 275 W

KD-75XG8599: 275 W

KD-75XG8596: 275 W

KD-75XG8588: 275 W

KD-75XG8505: 275 W

KD-65XG8796: 221 W

KD-65XG8599: 221 W

KD-65XG8596: 221 W

KD-65XG8588: 221 W

KD-65XG8577: 221 W

KD-65XG8505: 221 W

KD-55XG8796: 186 W

KD-55XG8599: 186 W

KD-55XG8596: 186 W

KD-55XG8588: 186 W

KD-55XG8577: 186 W

KD-55XG8505: 186 W

Roczne zużycie energii*7

KD-85XG85xx: 300 kWh rocznie

KD-75XG87xx / KD-75XG85xx: 219 kWh rocznie

KD-65XG87xx / KD-65XG85xx: 176 kWh rocznie

KD-55XG87xx / KD-55XG85xx: 154 kWh rocznie

Pobór mocy w trybie czuwania*8*9

0,50 W (25 W w trybie aktualizacji
oprogramowania lub elektronicznego
przewodnika po programach)

Rozdzielczość ekranu

3 840 punktów (w poziomie) × 2 160 linii (w
pionie)

Wartości znamionowe wyjścia

USB 1/2

maks. 5 V $\overline{\text{---}}$, 500 mA

USB 3

maks. 5 V $\overline{\text{---}}$, 900 mA

Wymiary (przybliżone) (szer. × wys. × gł.)

z podstawą

KD-85XG85xx: 190,9 × 117,5 × 43,3 cm

KD-75XG87xx / KD-75XG85xx: 167,3 × 103,1 ×
35,8 cm

KD-65XG87xx / KD-65XG85xx: 145,0 × 89,9 ×
31,6 cm

KD-55XG87xx / KD-55XG85xx: 123,1 × 77,6 ×
31,6 cm

bez podstawy

KD-85XG85xx: 190,9 × 109,7 × 8,0 cm
KD-75XG87xx / KD-75XG85xx: 167,3 × 96,3 × 5,4 cm
KD-65XG87xx / KD-65XG85xx: 145,0 × 83,6 × 5,2 cm
KD-55XG87xx / KD-55XG85xx: 123,1 × 71,3 × 5,2 cm

Waga (przybliżona)

z podstawą

KD-85XG85xx: 49 kg
KD-75XG87xx / KD-75XG85xx: 39,3 kg
KD-65XG87xx / KD-65XG85xx: 26,3 kg
KD-55XG87xx / KD-55XG85xx: 19,7 kg

bez podstawy

KD-85XG85xx: 46,5 kg
KD-75XG87xx / KD-75XG85xx: 37,8 kg
KD-65XG87xx / KD-65XG85xx: 25,3 kg
KD-55XG87xx / KD-55XG85xx: 18,7 kg

- *1 Nie wszystkie modele telewizorów są wyposażone w technologię DVB-T2 lub DVB-S/S2, lub też terminal anteny satelitarnej.
- *2 W przypadku podłączenia do wejścia z rozdzielczością 4096 × 2160p i opcji [Tryb szerokoekranowy] ustawionej na [Normalny] wybrana zostaje rozdzielczość wyświetlania 3840 × 2160p. Aby wyświetlać rozdzielczość 4096 × 2160p, opcję [Tryb szerokoekranowy] należy ustawić na [Pełny 1] lub [Pełny 2].
- *3 Aby obsługiwać prędkość przesyłu 18 Gb/s, ustaw opcję [Format sygnału HDMI] na [Ulepszony format].
- *4 Aby uzyskać szczegółowe informacje, zobacz Przewodnik pomocniczy.
- *5 Tryb eARC jest aktywny, gdy opcja [Tryb eARC] jest ustawiona na [Automat.], opcja [Głośnik] jest ustawiona na [System audio] i podłączony jest system audio kompatybilny z eARC.
- *6 Wyłącznie w przypadku niektórych regionów/ krajów/modeli telewizora.
- *7 Zużycie energii w kWh rocznie, w oparciu o wyliczenie zużycia energii dla telewizora pracującego 4 godziny dziennie przez 365 dni w roku. Rzeczywiste zużycie energii zależy od sposobu korzystania z telewizora.
- *8 Podany pobór mocy w trybie czuwania jest osiągnięty po zakończeniu wykonywania przez odbiornik TV wymaganych procesów wewnętrznych.
- *9 Pobór mocy w trybie czuwania wzrośnie przy połączeniu telewizora z siecią.

Uwaga


- Nie wyjmuj atrapy karty lub pokrywy (dostępność w zależności od modelu telewizora) z gniazda CAM (Conditional Access Module, moduł dostępu warunkowego) telewizora w innym celu niż włożenie do gniazda CAM karty inteligentnej.
- Dostępność wyposażenia opcjonalnego zależy od kraju, regionu, modelu telewizora i stanu magazynowego.
- Projekt i dane techniczne mogą zostać zmienione bez powiadomienia.

Informacje dotyczące telewizji cyfrowej

- Telewizja cyfrowa (naziemna DVB, satelitarna i kablowa), usługi interaktywne i funkcje sieciowe mogą nie być dostępne we wszystkich krajach lub obszarach. Niektóre funkcje mogą nie być włączone lub mogą nie działać poprawnie w przypadku niektórych dostawców i środowisk sieciowych. Niektórzy dostawcy usług telewizyjnych mogą pobierać opłaty za swoje usługi.
- Ten telewizor obsługuje nadawanie cyfrowe z użyciem kodeków MPEG-2, H.264/MPEG-4 AVC i H.265/HEVC, ale nie można zagwarantować zgodności ze wszystkimi sygnałami operatorów/usług, które mogą się zmienić z biegiem czasu.

Informacje dot. znaków towarowych

- Terminy HDMI, HDMI High Definition Multimedia Interface oraz logo HDMI są znakami towarowymi lub zarejestrowanymi znakami towarowymi HDMI Licensing Administrator, Inc. w Stanach Zjednoczonych i innych krajach.
- Dolby, Dolby Vision, Dolby Audio i symbol z podwójnym D są znakami towarowymi firmy Dolby Laboratories. Wyprodukowano na licencji Dolby Laboratories. Dokumenty poufne, niepublikowane. Copyright © 1992-2015 Dolby Laboratories. Wszystkie prawa zastrzeżone.
- „BRAVIA”, BRAVIA i BRAVIA Sync są znakami towarowymi lub zarejestrowanymi znakami towarowymi firmy Sony Corporation.
- Gracenote, logo i logotyp Gracenote oraz logo „Powered by Gracenote” są znakami towarowymi lub zarejestrowanymi znakami towarowymi Gracenote, Inc. w USA oraz innych krajach.
- Vewd® Core. Copyright 1995-2019 Vewd Software AS. All rights reserved.
- Google, Google Play, Chromecast, YouTube, Android TV i inne powiązane oznaczenia oraz logo są znakami towarowymi firmy Google LLC.
- Wi-Fi®, Wi-Fi Alliance® i Wi-Fi Direct® są zarejestrowanymi znakami towarowymi Wi-Fi Alliance.
- Logo Wi-Fi CERTIFIED™ jest znakiem certyfikacji podmiotu Wi-Fi Alliance.

- W kwestii informacji na temat patentów DTS należy skorzystać z witryny <http://patents.dts.com>. Produkowane na licencji DTS, Inc. DTS, symbol oraz DTS i symbol łącznie są zarejestrowanymi znakami towarowymi, a DTS Digital Surround jest znakiem towarowym DTS, Inc. © DTS, Inc. Wszystkie prawa zastrzeżone.
- Słowo i logo Bluetooth® są zarejestrowanymi znakami towarowymi Bluetooth SIG, Inc. i wszelkie użycie tych znaków przez Sony Corporation odbywa się na mocy licencji. Pozostałe znaki i nazwy towarowe należą do odpowiednich właścicieli.
- Netflix jest zarejestrowanym znakiem towarowym firmy Netflix, Inc.
- DiSEqC™ jest znakiem towarowym firmy EUTELSAT. Ten telewizor obsługuje standard DiSEqC 1.0. Ten telewizor nie służy do sterowania antenami z napędem.
- TUXERA jest zastrzeżonym znakiem towarowym firmy Tuxera Inc. w USA i innych krajach.
- Logo USB-IF SuperSpeed USB Trident stanowi zastrzeżony znak towarowy USB Implementers Forum, Inc. 
- Wszystkie inne znaki towarowe są własnością ich właścicieli.