

DZIĘKUJEMY ZA ZAKUP PRODUKTU WHIRLPOOL.

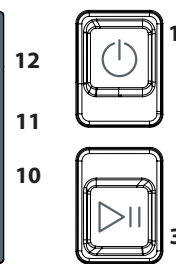
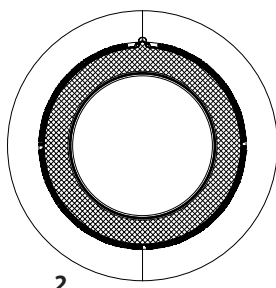
W celu uzyskania kompleksowej pomocy prosimy zarejestrować urządzenie na stronie [www.whirlpool.eu/register](http://www.whirlpool.eu/register)



**Przed użyciem urządzenia należy uważnie przeczytać instrukcje bezpieczeństwa.**

## PANEL STEROWANIA

- 1 Wł./Wył. (Reset przy dłuższym przytrzymaniu przycisku)
- 2 Pokrętko Programów
- 3 Start/Pauza
- Przyciski Opcji\***
- 4 Koniec Cyklu
- 5 Wysoka Temperatura
- 6 Anti-Splot (Wyciszenie przy dłuższym przytrzymaniu przycisku)
- 7 Poziom Suszenia
- 8 Opóźnienie Startu
- 9 Czas Suszenia
- 10 Szybkie (Przyc. blok przy dłuższym przytrzymaniu przycisku)
- 11 Delikatne
- 12 Fresh Care+



\*Uwaga: niektóre modele mogą posiadać dłuższy opis zamiast ikon

## WSKAŹNIKI

**Poziom Suszenia:** ☀ Suche do Prasowania - 👤 Na Wieszak - 🗄 Suche do Szafy - 🏠 Bardzo Suche

**Etapy Cyklu:** ☀ Suszenie - 🌡 Chłodzenie - 🔄 Koniec Cyklu

**Opróżnić zbiornik wody - Oczyszczyć Filtr włókien:** 🗑️ główny, 🗑️ dodatkowy 🧼 Samoczyszczenie

Zapoznać się z częścią Rozwiązywanie problemów: 🛠️ **Usterka:** Wezwij Serwis **DEMO Tryb Demo**

## PIERWSZE UŻYCIĘ

Upewnić się, że zbiornik na wodę został włożony prawidłowo. Upewnić się, że wąż spustowy z tyłu suszarki jest prawidłowo zamocowany do zbiornika na wodę suszarki (patrz rysunek) lub do domowej instalacji kanalizacyjnej. W celu zapewnienia optymalnego działania, suszarka powinna być instalowana w temperaturze pokojowej od 20 do 23°C. Suszarka będzie działać w temperaturze od 14 do 30°C. przed rozpoczęciem użytkowania suszarki, należy się upewnić, że znajdowała się ona w położeniu pionowym przez co najmniej 6 godzin.

## CODZIENNA EKSPLOATACJA

**Opisane środki ostrożności pozwolą utrzymać urządzenie w OPTYMALNYCH warunkach. Należy pamiętać o opróżnianiu zbiornika wody po każdym cyklu suszenia. Należy pamiętać o czyszczeniu filtrów po każdym cyklu suszenia. (Zapoznać się z częścią Czyszczenie i Konserwacja)**

1. Otworzyć drzwiczki i włożyć pranie; Stosować się do wskazówek na metkach ubrań oraz przestrzegać maksymalnego załadunku określonego w części poświęconej programom. Należy opróżnić kieszenie. Upewnić się, że pranie nie zostało zablokowane między drzwiczkami a filtrem włókien.
2. Zamknąć drzwiczki
3. Wcisnąć przycisk Wł. / Wył.
4. Wybrać program w zależności od rodzaju prania.
5. W razie potrzeby, wybrać opcje.
6. W celu rozpoczęcia cyklu, wcisnąć przycisk Start/Pauza.
7. O zakończeniu cyklu suszenia informuje sygnał dźwiękowy. Wskaźnik na panelu sterowania oznacza koniec cyklu. Należy niezwłocznie wyjąć pranie, aby nie dopuścić do powstania zagnieciań.
8. Wyłączyć maszynę, wciskając przycisk Wł./Wył., otworzyć drzwiczki i wyciągnąć pranie. Jeśli maszyna nie zostanie wyłączona ręcznie, po ok. kwadransie od zakończenia cyklu, urządzenie wyłączy się automatycznie w celu oszczędzania energii.

Jeśli ostatni krok nie zostanie wykonany natychmiast, niektóre maszyny i/lub niektóre programy /opcje posiadają system chroniący przed zagnieceniami. Przez kilka godzin od zakończenia suszenia bęben obraca się w regularnych odstępach czasu, dzięki czemu nie dochodzi do powstania zagnieciań. W przypadku przerwy w dostawie prądu, należy wcisnąć przycisk Start / Pauza w celu ponownego uruchomienia cyklu.

## OTWARCIE DRZWICZEK PODCZAS CYKLU

Podczas pracy można otworzyć drzwiczki. Po ponownym zamknięciu drzwiczek, należy ponownie wcisnąć Przycisk Start/TAUKO, aby wznowić działanie suszarki.

## PROGRAMY

**Bawełniane Eko Max załadunek\***

Standardowy program dla bawełny przeznaczony do suszenia normalnie wilgotnego prania bawełnianego. Najbardziej efektywny, pod względem zużycia energii, program do suszenia prania bawełnianego. Wartości podane na etykiecie efektywności energetycznej bazują na tym programie.

**Mieszane 4 kg**

Ten program idealnie nadaje się do łącznego suszenia ubrań z bawełny oraz materiałów syntetycznych.

**Pościel Max załadunek\***

Do suszenia pościeli z bawełny.

**Koszule 3 kg**

Ten program przeznaczony jest do koszul z bawełny lub tkanin mieszanych bawełna / materiał syntetyczny.

**Sportowe 4 kg**

Do suszenia odzieży sportowej z tkanin syntetycznych lub mieszanej bawełny.

**Kołdra**

Do suszenia elementów o dużej objętości, np. jednej kołdry.

**Jeans 3 kg**

Do suszenia jeansów i odzieży z grubej bawełny, typu denim, np. spodni i kurtek.

**Łatwe prasowanie**

Ten cykl rozprostowuje włókna ubrań, ułatwiając prasowanie i składanie. Nie należy go używać w przypadku nadal wilgotnych ubrań. Nadaje się do niewielkich załadunków ubrań z bawełny lub mieszanej bawełny.

**Odświeżanie**

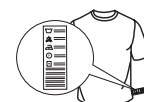
Krótki program odpowiedni do odświeżania tkanin i odzieży, dzięki strumieniowi świeżego powietrza. Nie stosować w przypadku

**\*MAX ZAŁADUNEK 9 kg**

## ETYKIETKI OPISUJĄCE SPOSÓB KONSERWACJI

Należy kontrolować etykiety ubrań, zwłaszcza, gdy są wkładane do suszarki po raz pierwszy. Poniżej podane są najczęściej spotykane symbole:

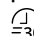
- Można suszyć w suszarce.
- Nie suszyć w suszarce
- Suszyć w wysokiej temperaturze.
- Suszyć w niskiej temperaturze.



Czas trwania tych programów uzależniony jest od wielkości załadunku, rodzaju tkanin, prędkości wirowania w Państwa pralce oraz innych wybranych opcji.

**W modelach z wyświetlaczem czas trwania cykli pokazuje się na panelu sterowania.** Pozostały czas jest stale monitorowany i ulega zmianie podczas cyklu suszenia, pokazując jak najdokładniejsze szacunki.

jeszcze wilgotnych ubrań. Można z niego korzystać w przypadku wszystkich rozmiarów załadunku, jednak jest wydajniejszy w przypadku małych załadunków. Cykl trwa około 20 minut.

 **Szybkie 30'** **0,5 kg**

Do suszenia odzieży bawełnianej odwirowanej z wysoką prędkością w pralce.

 **Kolorowe** **Max załadunek\***

Program delikatnego suszenia nadaje się do kolorowej odzieży.

 **Jedwabne** **0,5 kg**

Suszenie delikatne odzieży jedwabnej.

 **Wełniane** **1 kg**

Do suszenia wełnianych ubrań. Zaleca się przewracanie ubrań na lewą stronę przed suszeniem. Pozostawić do wyschnięcia poza suszarką grubsze brzegi ubrań, jeśli będą jeszcze wilgotne.

 **Delikatne** **2 kg**

Do suszenia tkanin delikatnych wymagających łagodnego traktowania.

 **Syntetyczne** **4 kg**


Do suszenia tkanin wykonanych z włókien syntetycznych.

## OPCJE CYKLU


Po wybraniu programu, w razie potrzeby można ustawić różne opcje.

### Poziom Suszenia

nacisnąć kilkukrotnie odpowiedni przycisk, aby uzyskać inny poziom wilgotności resztkowej prania. Wskaźnik sygnalizuje wybierany poziom.

 **Suche do Prasowania:** bardzo delikatne suszenie. Przydatne w celu ułatwienia prasowania odzieży niezwłocznie po zakończeniu cyklu.

 **Na Wieszak:** poziom opracowany dla ubrań delikatnych; Odzież gotowa do powieszenia na wieszaku.

 **Suche do Szafy:** odzież jest gotowa do złożenia i ułożenia w szafie.

 **Bardzo Suche:** program wykorzystywany w przypadku ubrań, które chcemy założyć po zakończeniu cyklu.

### Czas Suszenia

Ta opcja umożliwia wybranie czasu trwania suszenia. Nacisnąć kilkukrotnie przycisk, aby ustawić żądany czas suszenia. Po osiągnięciu maksymalnego możliwego czasu opóźnienia, kolejne wciśnięcie przycisku resetuje opcję. Wskaźnik na panelu sterowania oznacza wybierany czas.

### Opóźnienie Startu

Ta opcja pozwala ustawić opóźnienie rozpoczęcia cyklu. Nacisnąć kilkukrotnie przycisk, aby ustawić żądane opóźnienie. Po osiągnięciu maksymalnego możliwego czasu opóźnienia, kolejne wciśnięcie przycisku resetuje opcję. Wskaźnik na panelu sterowania oznacza wybierany czas. Po wciśnięciu przycisku start / pauza: maszyna sygnalizuje czas pozostały do rozpoczęcia cyklu. W przypadku otwarcia drzwiczek, po ich zamknięciu, należy ponownie wcisnąć przycisk start/pauza.

### Szybkie

Umożliwia szybsze suszenie.

## PRZYCISKI OPCJI CYKLU

Tych przycisków używa się w celu spersonalizowania wybranego programu według swoich potrzeb.

Nie wszystkie funkcje są dostępne we wszystkich programach. Niektóre opcje nie są zgodne z innymi, które zostały ustawione wcześniej. Niezgodność jest sygnalizowana przez dźwięk i/lub migające wskaźniki. Jeśli opcja jest dostępna, wskaźnik wybranej opcji pozostanie włączony. Niektóre opcje mogą pozostać w pamięci programu, jeśli zostały wybrane podczas poprzedniego suszenia.

### Fresh Care+

Jeśli pranie pozostanie w bębnie po zakończeniu cyklu narażone jest na rozwój bakterii. Ta opcja pozwoli zapobiec rozwojowi bakterii, dzięki kontroli temperatury i obracaniu bębna. Ten cykl trwa maksymalnie 6 godzin od zakończenia ustawionego programu. Jeśli ta opcja zostanie wybrana w poprzednim cyklu suszenia, pozostanie zapisana w pamięci urządzenia. Jeśli korzysta się z tej opcji w połączeniu z opóźnionym startem, system ochrony przed zagnieceniami (system ochrony przed zagnieceniami, dzięki regularnym obrotom bębna) zostanie dodany również na etapie opóźnionego startu.

### Przyc. Blok

Ta opcja sprawia, że nie są dostępne żadne polecenia w maszynie, oprócz przycisku wł./wyl.

Po włączeniu maszyny:

- aby uruchomić opcję, należy przytrzymać wciśnięty przycisk, aż do momentu włączenia odnośnego wskaźnika.
- aby wyłączyć opcję, należy przytrzymać wciśnięty przycisk, aż do momentu wyłączenia odnośnego wskaźnika.

Jeśli ta opcja zostanie wybrana w poprzednim cyklu suszenia, pozostanie zapisana w pamięci urządzenia.

### Koniec Cyklu

Ta opcja uruchamia wydłużony sygnał dźwiękowy po zakończeniu cyklu. Należy ją uruchomić, jeśli nie ma się pewności, że usłyszymy normalny dźwięk informujący o zakończeniu cyklu. Jeśli ta opcja zostanie wybrana w poprzednim cyklu suszenia, pozostanie zapisana w pamięci urządzenia.

### Wyciszenie

Ta opcja umożliwia wyłączenie sygnałów dźwiękowych panelu sterowania. Alarmy nieprawidłowej pracy pozostają aktywne:

- aby uruchomić opcję, należy przytrzymać wciśnięty przycisk, aż do momentu włączenia odnośnego wskaźnika.
- aby wyłączyć opcję, należy przytrzymać wciśnięty przycisk, aż do momentu wyłączenia odnośnego wskaźnika.

### Wysoka Temperatura

Poprawia sprawność suszenia. Opcja odpowiednia w przypadku suszenia grubych ubrań. Używana w cyklach z czasem suszenia.

### Anty-Splot

Ta opcja powoduje modyfikację ruchów bębna w taki sposób że interferencja ubrań zmniejsza ich plątanie i wzajemne zawiązywanie się. Najlepiej używać jej przy małym wsadzie.

### Delikatne



Program suszenia wyrobów wełnianych na tym urządzeniu został zatwierdzony przez The Woolmark Company dla wyrobów z etykieta „pranie ręczne” z zastrzeżeniem, że wyroby są suszone zgodnie z instrukcją producenta tego urządzenia. Odnosnie pozostałych metod konserwacji należy postępować zgodnie z wszywką wyrobu. M1768. Symbol Woolmark jest certyfikowaną marką w wielu krajach.

Umożliwia łagodniejsze traktowanie prania poprzez obniżenie temperatury suszenia.

## CZYSZCZENIE I KONSERWACJA

**Odłączyć suszarkę od zasilania prądem elektrycznym podczas wykonywania czyszczenia i konserwacji.**

**🗑️ Opróżnianie zbiornika wody po każdym cyklu (patrz rysunek A).**

Wyjąć zbiornik z suszarki i opróżnić go do umywalki lub innego odpowiedniego odpływu, a następnie ponownie prawidłowo go umieścić. Nie korzystać z suszarki, jeśli wcześniej pojemnik nie znajdzie się na swoim miejscu.

**🧼 Czyszczenie głównego filtra włókien po każdym cyklu (patrz rysunek B).**

Po każdym cyklu, wyjąć główny filtr włókien i oczyścić go, usuwając ewentualne pozostałości włókien z powierzchni filtra, płuczając go pod bieżącą wodą lub oczyszczając odkurzaczem.

**🧼 Czyszczenie dodatkowego filtra włókien po włączeniu się odnośnego wskaźnika (patrz rysunek C).**

Wyjąć dodatkowy filtr włókien i oczyścić wszystkie jego części, płuczając go pod bieżącą wodą lub oczyszczając odkurzaczem

**Nie korzystać z suszarki, jeśli wcześniej wszystkie filtry nie znajdą się na swoim miejscu.**

**Filtry to zasadnicze komponenty suszenia. Ich zadaniem jest gromadzenie kłaczek włókien, które powstają podczas suszenia. Jeśli filtry ulegną zapchaniu, przepływ powietrza w suszarce ulegnie znaczącemu zmniejszeniu: czas suszenia wydłuży się, nastąpi większe zużycie energii oraz może dojść do uszkodzenia suszarki. Jeśli powyższe czynności nie będą wykonywane w prawidłowy sposób, suszarka może się nie uruchomić.**

### 🧼 Samoczyszczenie

Konserwacja filtra dolnego w tym modelu jest automatyczna. Suszarka wykonuje czyszczenie, kiedy czujniki zgłoszą taką potrzebę. W takim wypadku, maszyna kontynuuje pracę, nawet jeśli cykl suszenia został zakończony. Wskaźnik na panelu sterowania pokaże oznaczenie konserwacji. Nie wyłączać maszyny podczas tego etapu.

## TRANSPORT I PRZENOSZENIE URZĄDZENIA

Nigdy nie podnosić suszarki trzymając ją za górną powierzchnię roboczą.

1. Odłączyć zasilanie suszarki.
2. Upewnić się, że prawidłowo zamknięto drzwiczki i zbiornik wody.
3. Jeżeli wąż spustowy jest podłączony do kanalizacji, ponownie podłączyć go z tyłu suszarki (patrz Instrukcja Montażu).

Zużycie energii			
Tryb wyłączenia (Po) - Watts			0.50
Tryb czuwania (PI) - Watts			1.00
Program	kg	kWh	Minut
Bawełniane eco* ◀	9	1.88	211
Bawełniane eco ◀	4.5	1.34	173
Syntetyczne	4	0.83	109

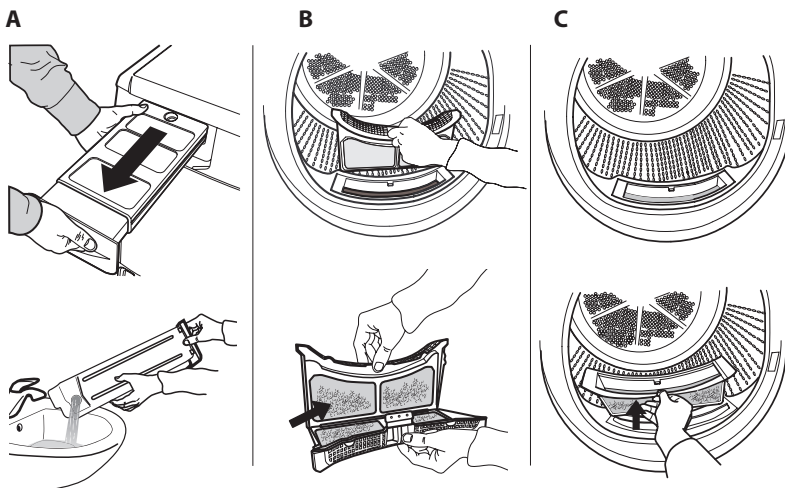
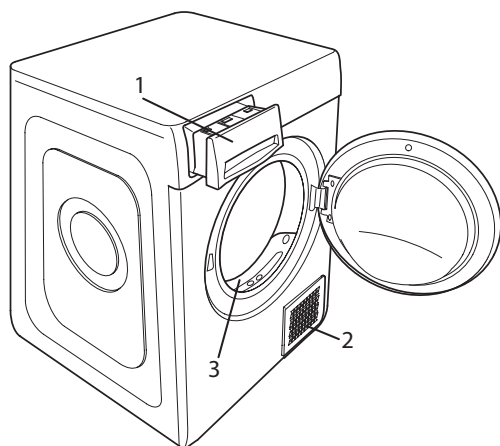
\*Program referencyjny do określenia etykiety efektywności energetycznej, że jest on odpowiedni do suszenia tkanin bawełnianych o normalnym poziomie wilgotności oraz że jest on najbardziej oszczędnym programem pod względem zużycia energii w przypadku suszenia tkanin bawełnianych. (Konfiguracja standardowa/predefiniowana wstępna).

### System z Pompą Ciepłą

Pompa ciepła zawiera gazy cieplarniane znajdujące się w hermetycznie zamkniętej jednostce. Ta hermetyczna jednostka zawiera 0.18 kg gazu R134a F. GWP = 1430 (1 t CO2).

## OPIS PRODUKTU

1. Zbiornik na wodę
  2. Pokrywa kondensatora
  3. Filtr włókien
- B główny  
C dodatkowy



## ROZWIĄZYWANIE PROBLEMÓW

W przypadku nieprawidłowej pracy, przed skontaktowaniem się z serwisem obsługi, należy sprawdzić poniższą tabelę. Bardzo często nieprawidłowości nie są poważne i można je rozwiązać w kilka minut.

Nieprawidłowość	Możliwa przyczyna	Rozwiązanie
Suszarka się nie włącza.	Wtyczka nie jest włączona do gniazda.	Włożyć wtyczkę do gniazda zasilania
	Usterka gniazda zasilania	Spróbować podłączyć inne urządzenie do tego samego gniazda. Nie używać urządzeń elektrycznych, służących do podłączania do gniazda, np. przejściówek lub przedłużaczy.
	Doszło do przerwania dostawy prądu.	Zaczeekać na przywrócenie dostawy prądu.
Suszarka nie rozpoczyna pracy	Drzwiczki są otwarte	Zamknąć drzwiczki
	Wprowadzono opóźnienie rozpoczęcia cyklu.	W urządzeniach posiadających tę funkcję: odczekać do końca ustawionego opóźnienia lub wyłączyć suszarkę w celu jej zresetowania. Zapoznać się z częścią Opcje.
	Nie został wciśnięty przycisk Start/Pauza w celu uruchomienia programu.	Wcisnąć przycisk Start/Pauza
	W urządzeniach posiadających funkcję blokady przycisków, uruchomiono tę blokadę.	Zapoznać się z częścią Opcje; Jeśli uruchomiona jest blokada przycisków, wyłączyć tę opcję. Wyłączenie suszarki <b>nie</b> jest wystarczające, aby wyłączyć tę opcję
Czas suszenia jest bardzo długi	Nie została wykonana odpowiednia konserwacja.	Zapoznać się z częścią Czyszczenie i konserwacja i wykonać opisane tym czynności.
	Ustawiony program, czas i/lub poziom wysuszenia nie są dostosowane do rodzaju lub ilości ładunku umieszczonego w suszarce.	Zapoznać się z częścią Programy i opcje, aby znaleźć program i opcje najlepiej dostosowane do rodzaju ładunku.
	Ubrania są zbyt mokre	Wykonać cykl prania, ustawiając wyższe obroty wirowania, aby usunąć jak największą ilość wody.
	Suszarka mogła zostać przeładowana	Zapoznać się z częścią Programy, aby sprawdzić maksymalny ładunek dla każdego programu.
Program nie zakończył się.	Mogło dojść do przerwania dostawy prądu.	W przypadku przerwy w dostawie prądu, należy wcisnąć przycisk Start/Pauza w celu ponownego uruchomienia cyklu.

### Wskaźniki są włączone lub migają

<b>Zbiornik wody</b>	Zbiornik wody jest pełny	Opróżnić zbiornik wody Zapoznać się z częścią Czyszczenie i Konserwacja
<b>Filtr włókien i/ lub filtr dolny *</b>	Nieprawidłowość w przepływie powietrza niezbędnym do pracy urządzenia.	Oczyścić filtr włókien, filtr dolny i sprawdzić, czy pokrywa kondensatora jest wolna. Jeśli powyższe czynności nie będą wykonywane w prawidłowy sposób, suszarka może ulec uszkodzeniu.
<b>Filtr dolny*</b>	Filtr dolny należy wyczyścić	Wyczyścić filtr dolny. Zapoznać się z częścią Czyszczenie i Konserwacja
<b>DEMO</b> Cykl trwa kilka minut.	Suszarka jest w trybie DEMO. Wskaźnik DEMO jest włączony.	Wyłączyć tryb Demo. Poniższe czynności należy wykonać kolejno, bez przerwy. Włączyć, a następnie wyłączyć suszarkę. Wcisnąć przycisk Start/Pauza aż do usłyszenia sygnału dźwiękowego. Ponownie włączyć urządzenie. Wskaźnik „DEMO” miga, a następnie wyłącza się.
Pojawienie się symbolu klucza płaskiego oznacza nieprawidłowość.	Czujniki maszyny wykryły nieprawidłowość.	Wyłączyć suszarkę i odłączyć ją od sieci elektrycznej. Otworzyć niezwłocznie drzwiczki i wyciągnąć pranie, aby ciepło mogło zostać rozproszone. Odczekać ok. godziny. Ponownie podłączyć suszarkę do sieci elektrycznej, załadować pranie i ponownie uruchomić cykl suszenia. <b>Jeśli problem nie ustępuje, skontaktować się z Serwisem i podać kod błędu w formie liter i liczb, które pojawiły się na wyświetlaczu.</b> <b>Na przykład F3 i E2</b>

\*Uwaga: niektóre modele posiadają funkcję samoczyszczenia; Nie posiadają filtra dolnego. Należy zapoznać się z częścią Czyszczenie i Konserwacja.

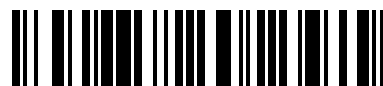


Instrukcje bezpieczeństwa, instrukcję obsługi, karta produktu oraz parametry poboru energii można pobrać:

- Odwiedzając naszą stronę internetową [docs.whirlpool.eu](https://docs.whirlpool.eu)
- Używając kodu QR
- Można również **skontaktować się z naszym serwisem technicznym** (Patrz numer telefonu na karcie gwarancyjnej). Kontaktując się z naszym serwisem technicznym, należy podać kody z tabliczki znamionowej urządzenia.



Whirlpool



W11308730

09/2018