



PL ■ Sokowirówka

PROSIMY UWAŻNIE PRZECZYTAĆ I ZACHOWAĆ NA PRZYSZŁOŚĆ.

- Niniejsze urządzenie może być użytkowane przez osoby z ograniczonymi zdolnościami fizycznymi, czuciowymi lub mentalnymi oraz bez doświadczenia i wiedzy w zakresie użytkowania, jeśli znajdują się pod nadzorem lub zostały poinstruowane odnośnie użytkowania urządzenia w bezpieczny sposób i rozumieją związane z tym ryzyko. Z tego urządzenia nie wolno korzystać dzieciom ani nie wolno się im nim bawić. Urządzenie oraz przewód zasilający trzymaj poza ich zasięgiem.
- Przed podłączeniem urządzenia do gniazdka sieciowego upewnij się, że napięcie podane na etykiecie jest zgodne z napięciem elektrycznym w gniazdku.
- Urządzenie podłączaj wyłącznie do poprawnie uziemionego gniazdka.
- Urządzenie przeznaczone jest do przerobu zwykłej ilości owoców i warzyw w gospodarstwie domowym. Urządzenia nie wolno używać do innych celów, niż te, do których jest przeznaczone.
- Nie korzystaj z urządzenia w środowisku przemysłowym albo na zewnątrz.
- Urządzenie należy zawsze umieszczać na stabilnej, równej, suchej powierzchni.
- Urządzenia nie umieszczaj na kuchence elektrycznej lub gazowej ani innych źródłach ciepła lub w ich pobliżu.
- Nigdy nie używaj akcesoriów, które nie zostały dostarczone razem z niniejszym urządzeniem lub które nie są przez producenta dosłownie zalecane do tego urządzenia.
- Podczas manipulacji z sitkiem obrotowym bądź nadzwyczaj ostrożnym, by nie skaleczyć się o jego ostrze.
- Urządzenia nie należy używać przy uszkodzonym sitku.
- Przed uruchomieniem urządzenia upewnij się, że zmontowane zostało poprawnie.



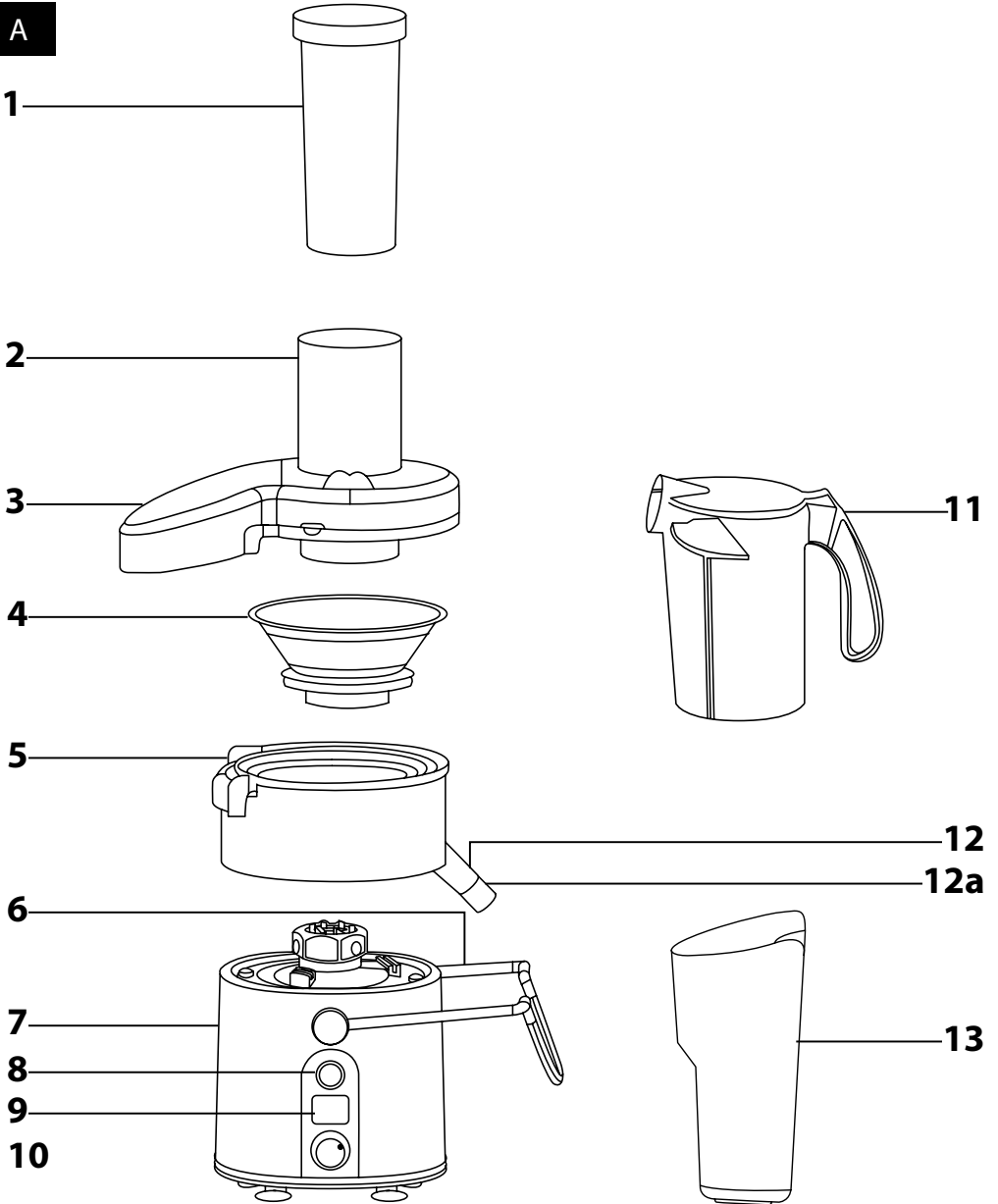
Ostrzeżenie:

W przypadku niepoprawnej eksploatacji może dojść do skaleczenia.

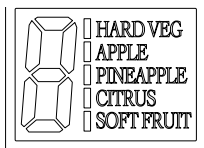
- Przed wyciskaniem usuń twarde pestki, które są zawarte np. w morelach, brzoskwiniach, mango itp. oraz niejadalne skorupki np. z pomarańczy, ananasa, arbuza, mandarynek itp.
- Wyciskarki nie stosuj do przerabiania zmrożonych albo zbyt twardych surowców, jakimi są np. trzcina cukrowa.
- Do przeciskania owoców i warzyw podajnikiem zawsze zastosuj dostarczonego popychacza. Nigdy nie stosuj rąk ani innych przedmiotów.
- Urządzenie zawsze wyłącz i odłącz od gniazdka sieciowego, jeżeli nie będzie używane oraz przed montażem, demontażem lub czyszczeniem.

- Przed demontażem akcesoriów lub części poruszających się podczas pracy, sprawdź, czy urządzenie jest wyłączone oraz odłączone od gniazdka sieciowego i zaczekaj, dopóki nie dojdzie do zatrzymania się ruchomych części.
- Podstawy urządzenia nie myj pod ciekącą wodą ani nie zanurzaj jej w wodzie lub innym płynie.
- Dbaj o to, by wtyczka przewodu sieciowego nie zetknęła się z wodą lub wilgocią.
- Na przewodzie sieciowym nie kładź żadnych ciężkich przedmiotów. Dbaj o to, by przewód sieciowy nie zwisał przez krawędź stołu albo by nie dotykał gorącej powierzchni.
- Nie odłączaj urządzenia od gniazdka sieciowego poprzez pociąganie za przewód sieciowy. Mogłoby dojść do uszkodzenia przewodu sieciowego lub gniazdka. Przewód z gniazdka odłączaj ciągnąc za wtyczkę przewodu zasilającego.
- Nie wolno używać urządzenia z uszkodzonym przewodem zasilającym lub wtyczką przewodu zasilającego. Jeśli przewód sieciowy jest uszkodzony, jego wymianę należy powierzyć specjalistycznemu serwisowi.
- Nie korzystaj z urządzenia, jeżeli uszkodzone jest jego sitko lub jakakolwiek inna jego część. W celu zapobiegania powstania niebezpiecznych sytuacji nie naprawiaj sam urządzenia. Wszelkie naprawy należy powierzyć autoryzowanemu serwisowi. Ingerencją w urządzenie narażasz się na ryzyko utraty ustawowego prawa wynikającego z gwarancji jakości.

A

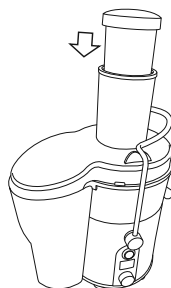
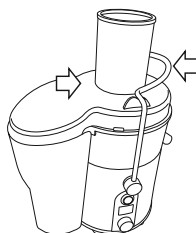
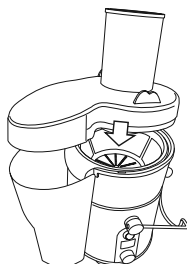
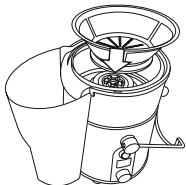
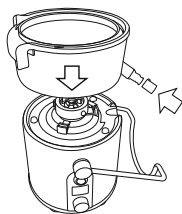


B



▮ HARD VEG
▮ APPLE
▮ PINEAPPLE
▮ CITRUS
▮ SOFT FRUIT

C



Przed użyciem tego urządzenia prosimy o dokładne zaznajomienie się z niniejszą instrukcją, nawet jeżeli używają Państwo produktu podobnego typu. Prosimy korzystać z urządzenia tylko tak, jak jest to opisane w instrukcji użytkownika. Instrukcję należy zachować do ewentualnego zastosowania w przyszłości.

Minimalnie w czasie trwania rozszczeń z wadliwej realizacji, ewent. ustawowej gwarancji zalecamy przechowywać oryginalne opakowanie transportowe, materiał opakowania, dowód zakupu i potwierdzenie zakresu odpowiedzialności sprzedającego lub kartę gwarancji. W razie transportu zalecamy zapakować urządzenie ponownie do oryginalnego pudełka od producenta.

OPIS SOKOWIRÓWKI

- | | |
|------------------------------------|--|
| A1 Popychacz | A9 Wyświetlacz prędkości LCD |
| A2 Otwór napełniający | A10 Przycisk sterujący |
| A3 Pokrywa | A11 Zbiornik na sok |
| A4 Sitko tytanowe | A12 Wylot z technologią DripStop |
| A5 Pojemnik na sok | A12a , który zapobiega skapywaniu |
| A6 Dźwignia zabezpieczająca | po wyciskaniu |
| A7 Podstawa | A13 Zbiornik na miąższ |
| A8 Wyłącznik 0/1 | |

WYŚWIETLACZ PRĘDKOŚCI LCD

Stopień 1 – SOFT FRUIT: miękkie owoce

Stopień 2 – CITRUS: owce cytrusowe

Stopień 3 – PINEAPPLE: ananas oraz owoce o podobnej twardości

Stopień 4 – APPLE: jabłka

Stopień 5 – HARD VEG: twardsze warzywa

PRZED PIERWSZYM UŻYCIEM

- Z urządzenia i jego akcesoriów usuń wszystkie materiały opakowaniowe.
- Wszystkie zdejmowane części (popychacz **A1**, pokrywę **A3**, sitko tytanowe **A4**, pojemnik na sok **A5**, zbiornik na sok **A11** i zbiornik na miąższ **A13**), które w kontakcie są z żywnością, dokładnie umyj ciepłą wodą z zastosowaniem środka do mycia naczyń. Następnie części te oplucz pod czystą ciekłą wodą i dokładnie wytrzyj delikatną ścierką.
- Popychacz **A1**, sitko tytanowe **A4** i zbiornik na miąższ **A13** można umyć w zmywarce do naczyń. Sitko tytanowe **A4** zalecamy myć w górnej części zmywarki do naczyń.



Ostrzeżenie:

Podczas manipulacji z sitkiem nierdzewnym **A4** bądź nadzwyczaj ostrożnym, ponieważ ostre na dnie sitka jest bardzo ostre. W przypadku nieostrożnej eksploatacji może dojść do skaleczenia.

MONTAŻ SOKOWIRÓWKI

- Sokowirówkę umieść na równej i suchej powierzchni, np. na stole roboczym. Zawsze przed montażem sprawdź, czy sokowirówka jest wyłączona (wyłącznik 0/1 **A8** znajduje się w pozycji 0 – wyłączone) i przewód zasilający odłączony od źródła energii.
- Do sokowirówki – podstawy **A7** włóż pojemnik na sok **A5**, jak zostało to pokazane na rysunku. Zapewnij, by wypust pojemnika **A7** znajdował się w wycięciu korpusu urządzenia. Na wyjściu wylotu **A12** załóż DripStop **A12a**.
- Do pojemnika na sok **A5** włóż sitko tytanowe **A4**. Upewnij się, czy sitko poprawnie osiadało na wale napędowym.
- Zbiornik na miąższ **A13** uchyl górną krawędzią do podstawy **A7** i wsuń od dołu na kolnierze pojemnika na sok. Dno pojemnika następnie wcisnij w kierunku podstawy. Przy poprawnym umieszczeniu pomiędzy zbiornikiem **A6** i korpusem urządzenia powinna być rezerwa maksymalnie 1 mm.
- Wszystko zamknij pokrywą **A3** i zacisnij ją w dół do poprawnej pozycji.
- Jedną ręką naciskaj pokrywę **A3** w dół i jednocześnie przetrzyj go dźwignią zabezpieczającą **A6** tak, aby pokrywa została zabezpieczona we właściwej pozycji. Będzie słychać trzaśnięcie. Sokowirówka wyposażona jest w bezpiecznik ochronny, który nie pozwoli na włączenie, jeżeli pokrywa nie została założona i zabezpieczona dźwignią zabezpieczającą.
- Zbiornik na sok **A11** umieść pod wypustem **A7**.
- Popychacz **A1** włóż do nakrętki mocującej **A2**. Zwróć uwagę, że dla ułatwienia obsługi jest popychacz **A1** wyposażony w rowek pasujący do części wystającej w górnej części otworu napełniającego **A2**.
- Teraz sokowirówka jest zmontowana i gotowa do pracy.

OBSŁUGA WYCISKARKI

- Upewnij się, czy wyciskarka została poprawnie zmontowana i następnie podłącz ją do gniazdka napięcia el. Sokowirówka wyposażona jest w wbudowany bezpiecznik ochronny, który nie pozwoli na włączenie, jeżeli nie została poprawnie zmontowana.
- Pod wylotem soku **A12** umieść pojemnik na sok **A11**, szklankę lub inne odpowiednie naczynie. Sprawdź, czy zbiornik na miąższ **A13** zainstalowany został w swoim miejscu. Sprawdź DripStop **A12a**, powinien być lekko przekreślony w prawo, by sok od dołu mógł przepływać.

- Przygotuj surowce nadające się do wyciskania (owoce i warzywa). Dokładnie je umyj i pokrój je na kawałki, które przedstana się poprzez otwór podajnika **A2**. Przed wyciskaniem usuń twarde pestki, które są zawarte np. w morelach, brzoskwiniach, mango itp. oraz niejadalne skorupki np. z pomarańczy, ananasa, arbuza, mandarynek itp.
- Przed włączeniem sokowirówki upewnij się, że pokrywa **A3** została odpowiednio zabezpieczona w poprawnej pozycji. Przy pomocy przycisku sterującego **A11** ustaw wymagany stopień w zależności od twardości surowców. Sokowirówkę można ustawić od najniższego stopnia 1 (który przeznaczony jest do bardziej miękkich surowców, jakimi są np. jagody, arbuzy, pomidory) aż do stopnia najwyższego 5 (który przeznaczony jest do twardych surowców, jakimi są seler, buraki, itp.).
- Włącz sokowirówkę (przełącz wyłącznik 0/1 **A8** do pozycji I – włączone). Stopień 1–5 można podczas wyciskania soku zmieniać w zależności od twardości zastosowanych surowców. Popychacz **A1** wyjmij z otworu podajnika **A2**. Do podajnika otworu napełniającego **A2** kolejno wkładaj przygotowany surowiec i ścisnąj go popychaczem. Optymalnych wyników osiągnąć możesz, jeżeli podajnik **A2** napełniać będziesz stopniowo i surowiec popychać wolno z lekkim naciskiem.



Ostrzeżenie:

Do popychania surowców w podajniku **A2** nie stosuj palców ani innych przedmiotów. Zawsze stosuj popychacza **A1** przeznaczanego do tego celu.

Maksymalny czas nieprzerwanej pracy niniejszego urządzenia wynosi 15 minut. Potem przez 10 minut pozostaw go ostygnąć.

Jeżeli przerzabiasz większą ilość surowców, nie zostawiaj urządzenia pracować dłużej niż przez 10 sekund.

- Jeżeli podczas wyciskania napełniony zostanie pojemnik na sok **A11** albo miąższ **A6**, wyłącz urządzenie przy pomocy wyłącznika 0/1 **A8** do pozycji 0 – wyłączone, opróżnij odpowiedni pojemnik i umieść go z powrotem w swoim miejscu. Następnie możesz ponownie uruchomić urządzenie i kontynuować wyciskanie.
- Do wyłączenia sokowirówki ustaw wyłącznik 0/1 **A11** w pozycji 0 – wyłączone. Następnie odłącz sokowirówkę z gniazdka napięcia elektrycznego. Pozostaw odcięty sok, następnie przekręć DripStop **A12a** w lewo, by zapobiec skapywaniu.
- Po zastosowaniu zdemontuj sokowirówkę według instrukcji podanych w rozdziale Demontaż sokowirówki i wyczyść ją zgodnie z instrukcjami podanymi w rozdziale Konserwacja i czyszczenie. Przed demontażem sokowirówki upewnij się, że sokowirówka jest wyłączona (wyłącznik 0/1 **A8** znajduje się w pozycji 0 – wyłączone) oraz odłączona od gniazdka sieciowego i części obrotowe się zatrzymają.

PRZYDATNE RADY I INSTRUKCJE

- Zanim rozpoczniesz wyciskanie, wszystkie surowce dokładnie umyj i pokrój je na kawałki, które przedstana się poprzez otwór podajnika **A2**. Przed wyciskaniem usuń twarde pestki, które są zawarte np. w morelach, brzoskwiniach, mango itp. oraz niejadalne skorupki np. z pomarańczy, ananasa, arbuza, mandarynek itp.
- W celu osiągnięcia lepszych wyników przerabiał zawsze świeże i dojrzałe owoce. Przejrzałe lub niedojrzałe owoce mają negatywny wpływ na smak soku.
- Jeżeli wyciskasz jednocześnie surowce o różnej konsystencji, zalecamy rozpocząć od miększych surowców, jakimi są np. cytrusy, owoce jagodowe itp., a dopiero potem kontynuuj twardszymi surowcami, jakimi są np. jabłka. Zawsze wybierz prędkość odpowiednią do rodzaju przerabianego surowca.
- Sokowirówki nie stosuj do przerabiania zamrażanych albo zbyt twardych surowców, jakimi są np. trzcina cukrowa.
- Surowce wkładaj kolejno do podajnika otworu napełniającego **A2** i powoli przeskakaj je przy użyciu lekkiego nacisku. Nie przepelniaj podajnika otworu napełniającego **A2** i surowców nie wciskaj zbyt szybko i z nadmiernym naciskiem. Proces oddzielania miąższu od soku odbywa się stopniowo i szybkim naciskiem surowców go nie przyspieszysz.
- By nie doszło do zbrunatnienia świeżo wyciśniętego soku z jabłka, możesz do niego dodać trochę soku z cytryny.
- W celu zapobiegania utraty wartościowych witamin, zalecamy wypić sok świeży zaraz po jego wytłoczeniu.

DEMONTAŻ WYCISKARKI

- Upewnij się, że wyłączyłeś sokowirówkę przełączeniem wyłącznika 0/1 **A8** do pozycji 0 – wyłączone i przewód zasilający odłączyłeś od źródła energii. Przed demontażem zaczekaj, dopóki wirujące części nie zatrzymają się. Zaczekaj, dopóki sok nie wycieknie i przekręć DripStop **A12a** w lewo, byś zapobiegł skapywaniu soku.
- Z pokrwyj złuzj dźwignię zabezpieczającą **A6** i uchyl ją w dół.
- Zdejmij pokrywę **A3** i wyjmij zbiornik na miąższ **A13** wychyleniem dna w kierunku od podstawy. Potem zbiornik wyśuń z powrotem z pod kolnierza pojemnika na sok **A5**.
- Pociągnięciem w kierunku od podstawy **A7** wyjmij pojemnik na sok **A5**, a sitko tytanowe **A4** w nim pozostaw.
- Sitko tytanowe **A4** wyjmij ze zbiornika **A5**. Sitko **A4** zalecamy wyjmować nad zlewem.



Ostrzeżenie:

W części środkowej sitka **A4** znajduje się ostre. Bądź nadzwyczaj ostrożnym, by podczas manipulacji z sitkiem **A4** nie doszło do skaleczenia. Nie dotykaj ostro.

KONSERWACJA I CZYSZCZENIE

- Upewnij się, że sokowirówka jest wyłączona (wyłącznik 0/1 znajduje się w pozycji 0 - wyłączona), przewód zasilający odłączony od źródła energii i że wirujące części zatrzymały się.
- Sokowirówkę zdemontowaną na poszczególne części wyczyść zgodnie z poniższymi instrukcjami. Sokowirówkę będzie łatwiej czyścić natychmiast po zakończeniu stosowania, zanim dojdzie do zaschnięcia soku lub miąższu.
- Popychacz **A1**, sitko tytanowe **A4** i zbiornik na miąższ **A13** można umyć w zmywarce do naczyń. Sitko tytanowe **A4** zalecamy myć w górnej części zmywarki do naczyń.

Czyszczenie korpusu sokowirówki

- Korpus sokowirówki wytrzyj miękką, wilgotną szmatką i potem dobrze wysusz.
- Z przewodu zasilającego usuń ewentualne resztki żywności.

Czyszczenie pojemnika na sok, pokrywy, popychacza, zbiornika na miąższ i sok

- Wszystkie części umyj w ciepłej wodzie z środkiem do mycia naczyń. Oplukaj je wodą do picia i wysusz.

Czyszczenie sitka

- By wyciskanie było efektywne, sitko **A4** musi być zupełnie czyste. Miąższ zaschnięty na sitku **A4** negatywnie wpływałby na skuteczność wyciskania.
- Natychmiast po zakończeniu wyciskania włóż sitko **A4** do gorącej wody z środkiem do mycia naczyń na ok. 10 minut.
- Sitko **A4** przytrzymaj pod ciekącą wodą i przy pomocy szczoteczki nylonowej wyczyść go w kierunku od środka na zewnątrz. W celu unikania skażenia, nie dotykaj ostrza w środku sitka. Po wyczyszczeniu przytrzymaj sitko **A4** przeciwko światłu, by upewnić się, że delikatne otwory nie są zapchane. Jeżeli otwory są stale zapchane, włóż sitko **A4** do gorącej wody z dodatkiem 10 % soku z cytryny, by przyschnięte resztki zlizowały się i następnie ponownie wyczyść go szczoteczką.
- Sitko **A4** oplucz pod czystą ciekącą wodą i pozostaw go, by swobodnie uschło.

Usuwanie osadów, agresywnych plam i zapachów

- Niektóre rodzaje owoców i warzyw spowodować mogą zmianę kolorystyki plastikowych części sokowirówki. By nie miało to miejsca, po zastosowaniu natychmiast umyj wszystkie zdejmowane części. Jeżeli do zabarwienia już doszło, możesz zdejmowane części plastikowe zanurzyć w wodzie z dodatkiem 10% soku z cytryny.
- Podstawy ani jej przewodu zasilającego nie zanurzaj w wodzie ani innej cieczy oraz nie myj jej pod ciekącą wodą.
- Do czyszczenia sokowirówki i jej części nie stosuj benzyny, rozcieńcalników, grubych gąbek, abrazyjnych lub agresywnych środków czyszczących.

MAGAZYNOWANIE

- Jeżeli nie będziesz korzystał z urządzenia przechowuj go w czystym, suchym miejscu poza zasięgiem dzieci. Urządzenie można magazynować zmontowane.

DANE TECHNICZNE

Znamionowy zakres napięcia	220–240 V
Częstotliwość nominalna	50/60 Hz
Pobór mocy	1 200 W
Klasa ochrony (przed porażeniem prądem elektrycznym)	II
Hałas	85 dB(A)

Deklarowana wartość emisji hałasu tego urządzenia wynosi 85 dB(A), co oznacza poziom mocy akustycznej A w stosunku do referencyjnej mocy akustycznej 1 pW.

Wyjaśnienie terminów technicznych

Stopień ochrony przed porażeniem prądem elektrycznym:

Klasa II – ochrona przed porażeniem prądem elektrycznym jest zapewniona za pomocą podwójnej lub wzmożonej izolacji

Możliwość zmiany tekstu i parametrów technicznych zastrzeżona.

WSKAZÓWKI I INFORMACJE DOTYCZĄCE POSTĘPOWANIA ZE ZUŻYTYM OPAKOWANIEM

Wykorzystany materiał opakowania umieścić w miejscu określonym przez gminę do wyrzucania odpadu.

LIKwidACJA ZUŻYTYCH URZĄDZEŃ ELEKTRYCZNYCH I ELEKTRONICZNYCH

Niniejszy symbol na produktach lub towarzyszących dokumentach oznacza, iż zużytych produktów elektrycznych lub elektronicznych nie wolno wyrzucać do zwykłego odpadu komunalnego. Do poprawnej utylizacji, odnowy lub recyklingu oddać takie produkty w miejscach zbiorczych dla tego typu odpadów. Alternatywnie w niektórych państwach Unii Europejskiej albo innych krajach europejskich można oddać swe wyroby lokalnemu sprzedawcy w czasie zakupu podobnego nowego wyrobu.

Poprawną likwidacją niniejszego produktu pomożesz zachować cenne źródła naturalne i wspierać prewencję potencjalnych negatywnych wpływów na środowisko naturalne i zdrowie ludzkie, co mogłyby być następstwem niepoprawnej likwidacji odpadów. Kolejnych informacji uzyskać można w urzędach gminnych lub miejscach zbioru odpadów.

W przypadku niepoprawnej likwidacji niniejszego produktu nałożone mogą zostać kary zgodnie z lokalnymi przepisami.

Dla podmiotów w krajach Unii Europejskiej.

Jeżeli chcesz likwidować urządzenie elektryczne lub elektroniczne, pozyskaj potrzebne informacje od swego sprzedawcy lub dostawcy.

Likwidacja w krajach poza Unię Europejską.

Symbol ten obowiązuje w Unii Europejskiej. Jeżeli chcesz likwidować niniejsze urządzenie pozyskaj potrzebne informacje dot. poprawnej likwidacji w lokalnych urzędach lub od swego sprzedawcy.



Niniejszy wyrób spełnia wszelkie podstawowe wymagania dyrektyw UE, którymi jest on objęty.