



PL ■ Elektryczna tarka spiralna

PROSIMY UWAŻNIE PRZECZYTAĆ I ZACHOWAĆ JE NA PRZYSZŁOŚĆ.

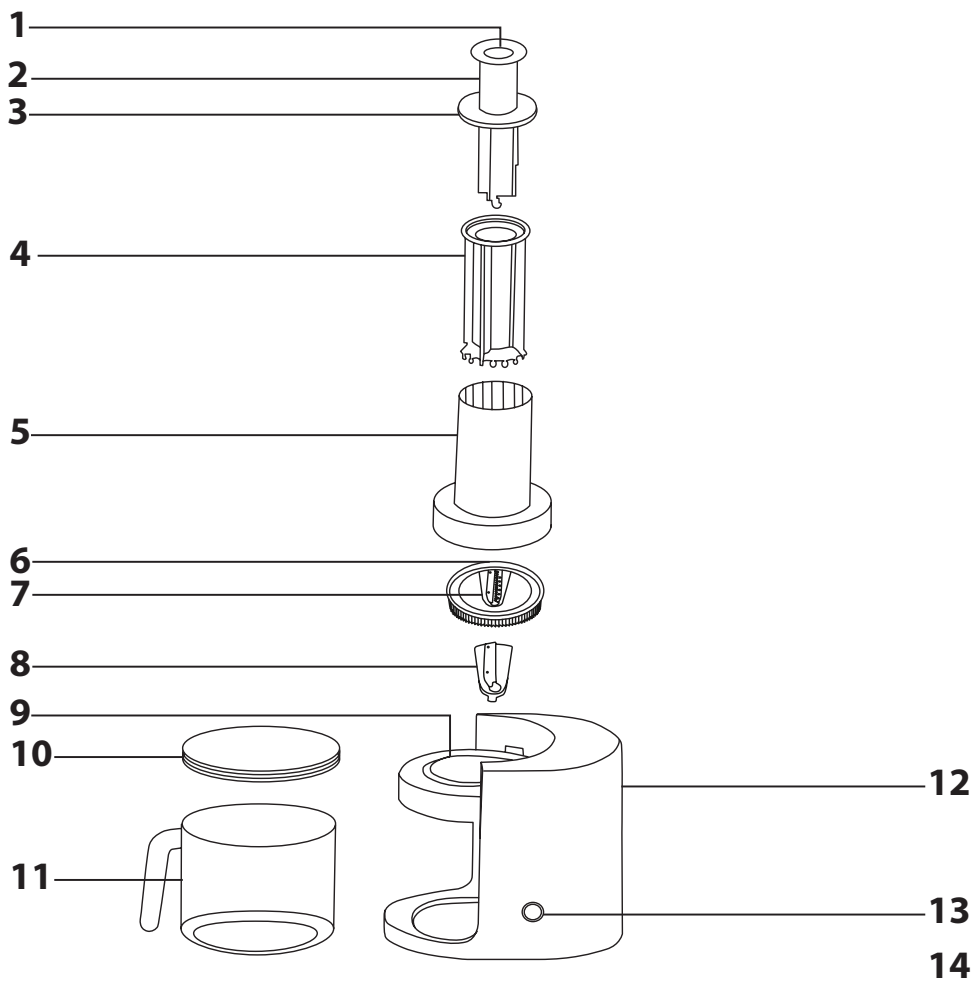
- Niniejsze urządzenie może być użytkowane przez osoby z ograniczonymi zdolnościami fizycznymi, czuciowymi lub mentalnymi oraz bez doświadczenia i wiedzy w zakresie użytkowania, jeśli znajdują się pod nadzorem lub zostały poinstruowane odnośnie użytkowania urządzenia w bezpieczny sposób i rozumieją związane z tym ryzyko.
- Z tego urządzenia nie wolno korzystać dzieciom ani nie wolno się im nim bawić. Urządzenie oraz przewód zasilający przechowuj poza zasięgiem dzieci.
- Urządzenie jest przeznaczone do przetwarzania owoców i warzyw oraz do użytku w gospodarstwach domowych oraz podobnego rodzaju pomieszczeniach, takich jak:
 - aneksy kuchenne przeznaczone dla personelu w sklepach, biurach i innych miejscach pracy;
 - ферmy rolnicze;
 - pokoje hotelowe lub motelowe i inne pomieszczenia mieszkalne;
 - przedsiębiorstwa zapewniające nocleg ze śniadaniem.
- Nie korzystaj z urządzenia w celach komercyjnych, w środowisku przemysłowym albo na zewnątrz.
- Urządzenia nie umieszczaj na parapetach okien lub niestabilnych powierzchniach. Nie umieszczaj go na kuchence elektrycznej lub gazowej, w pobliżu otwartego płomienia lub urządzeń będących źródłem ciepła.
- Nigdy nie używaj akcesoriów, które nie zostały dostarczone razem z niniejszym urządzeniem lub które nie są przez producenta dosłownie zalecane do tego urządzenia.
- Przed podłączeniem urządzenia do gniazdka sieciowego upewnij się, czy napięcie podane na tabliczce znamionowej odpowiada napięciu w Twoim gniazdku.
- Przed wymianą akcesoriów, które porusza się podczas pracy, upewnij się, czy urządzenie zostało wyłączone i odłączone od gniazdka sieciowego i części obrotowe się zatrzymały.
- Podczas manipulacji z ostrzami tnącymi, i przede wszystkim podczas ich wyjmowania z uchwytu oraz podczas czyszczenia bądź nadzwyczaj ostrożnym, by nie doszło do skaleczenia o ostrze.
- Przed uruchomieniem urządzenia upewnij się, że zmontowane zostało poprawnie. Urządzenie wyposażone jest w podwójne zabezpieczenie, które uniemożliwia jego włączenie, jeżeli nie jest poprawnie zmontowane i jeżeli zasobnik nie jest w nim poprawnie założony.
- Zadbaj o to, by podczas pracy nie przedostały się do lpodajnika przedmioty obce, jak np. ubrania, włosy, naczynia kuchenne itp. W odwrotnym przypadku może dojść do skaleczenia lub uszkodzenia urządzenia.
- Do przeciskania owoców i warzyw podajnikiem korzystaj z dostarczonego popychacza. Nigdy nie stosuj rąk ani innych przedmiotów. Przed zastosowaniem popychacza upewnij się, że jest poprawnie zmontowany.

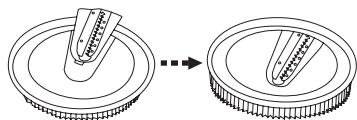
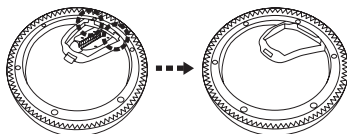
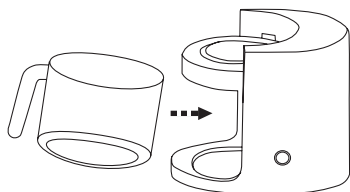
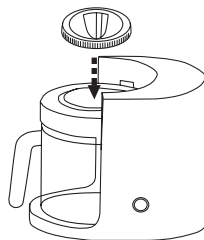
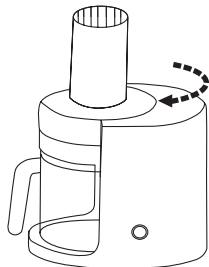
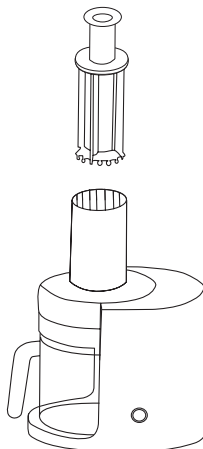
**Ostrzeżenie:**

Niepoprawne użytkowanie może prowadzić do skaleczeń.

- Nie uruchamiaj urządzenia bez obciążenia. Niepoprawne korzystanie z urządzenia może w negatywny sposób wpływać na jego trwałość.
- Maksymalny czas nieprzerwanej pracy urządzenia wynosi 1 minutę. Przed kolejnym uruchomieniem pozostaw go przynajmniej przez 5 minuty ostygnąć.
- Urządzenie zawsze wyłącz i odłącz od gniazdka sieciowego, jeżeli nie będzie używane oraz przed montażem, demontażem, czyszczeniem lub jego przemieszczaniem. Przed demontażem zawsze zaczekaj, dopóki wirujące części nie zatrzymają się.
- Czyszczenie wykonuj zgodnie z instrukcjami podanymi w rozdziale Konserwacja i czyszczenie.
- Jednostkę napędową urządzenia nie zanurzaj w wodzie ani innej cieczy oraz nie myj jej pod ciekącą wodą.
- Dbaj o to, by wtyczka przewodu sieciowego nie zetknęła się z wodą lub wilgocią.
- Na przewodzie sieciowym nie kładź żadnych ciężkich przedmiotów. Dbaj o to, by przewód sieciowy nie zwisał przez krawędź stołu albo by nie dotykał gorącej powierzchni.
- Przewód zasilający odłączaj od gniazdka sieciowego poprzez pociąganie za wtyczkę, a nie za przewód. Inaczej mogłoby dojść do uszkodzenia przewodu zasilającego lub gniazdka.
- Jeśli przewód zasilający jest uszkodzony, jego wymianę powierz specjalistycznemu serwisowi. Nie wolno używać urządzenia z uszkodzonym przewodem zasilającym.
- Z urządzenia nie korzystaj, jeżeli nie działa poprawnie albo widoczne są znaki jakiegokolwiek uszkodzenia.
- Aby zapobiec porażeniu prądem elektrycznym, nie naprawiaj urządzenia sam ani w żaden sposób go nie przerabiaj. Wszelkie naprawy należy powierzyć autoryzowanemu serwisowi. Ingerencją w urządzenie narażasz się na ryzyko.

A



B**1****2****C****1****2****3****4**

Elektryczna tarka spiralna

Instrukcja obsługi

- Przed użyciem tego urządzenia prosimy o dokładne zapoznanie się z niniejszą instrukcją, nawet jeżeli używają Państwo produktu podobnego typu. Prosimy korzystać z urządzenia tylko tak, jak jest to opisane w instrukcji użytkowania. Instrukcję należy zachować do ewentualnego zastosowania w przyszłości.
- Minimalnie w czasie trwania roszczeń z wadliwej realizacji, ewent. ustawowej gwarancji zalecamy przechowywać oryginalne opakowanie transportowe, materiał opakowania, dowód zakupu i potwierdzenie zakresu odpowiedzialności sprzedającego lub kartę gwarancji. W razie transportu zalecamy zapakować urządzenie ponownie do oryginalnego pudełka od producenta.

OPIS URZĄDZENIA

- A1** Przycisk do zluźniania wysuwu części wewnętrznej popychacza
- A2** Część wewnętrzna popychacza
- A3** Pokrywa tulei zewnętrznej popychacza
- A4** Tuleja zewnętrzna popychacza
- A5** Wieko z podajnikiem
- A6** Uchwyt ostrza ze zębątym kołem obwodowym
- A7** Ostrze do krojenia pasków spaghetti o wielkości 3 x 3 mm
- A8** Ostrze do krojenia spirali, grubość cięcia 3 mm
- A9** Otwór do włożenia uchwytu ostrza
- A10** Wieko pojemnika
- A11** Przezroczysty pojemnik o objętości 1,7 l
- A12** Jednostka napędowa
- A13** Przelicznik 0/l (włączone/wylączone)
- A14** Nóżki antypoślizgowe

PRZED PIERWSZYM UŻYCIEM

1. Wyjmij urządzenie i jego wyposażenie z materiału opakowaniowego.
2. Wszystkie części, które można zdemontować i są przeznaczone do kontaktu z żywnością, należy opłukać w ciepłej wodzie z zastosowaniem neutralnego środka do mycia naczyń. Następnie opłucz je czystą wodą i pozostaw swobodnie wyschnąć albo wytrzyj je. Jednostki napędowej **A12** nie zanurzaj w wodzie ani jej nie myj pod ciekącą wodą.



Ostrzeżenie:

Podczas czyszczenia ostrza **A7** i **A8** bądź nadzwyczaj ostrożnym, by nie doszło do skaleczenia o ostre krawędzie.

MONTAŻ I DEMONTAŻ URZĄDZENIA

- Przed rozpoczęciem montażu lub demontażu urządzenia upewnij się, że jest ono wylączone i odłączone od gniazdka sieciowego.
- Jednostkę napędową **A12** umieszczaj na równej, suchej i stabilnej powierzchni. Pod otwór **A9** włóż pojemnik **A11** tak, aby jego rękęjsz skierowana była na zewnątrz i by poprawnie wszedł w swoje miejsce (patrz rys. **C1**). W odwrotnym przypadku nie dojdzie do włączenia urządzenia i jego uruchomienia. Wieko **A10** służy do zakrycia pojemnika **A11**, kiedy nie znajduje się w jednostce napędowej **A12** i chcesz w nim przechować przetworzone surowce przez krótki czas.
- Ostrze **A7** albo **A8** załóż od góry w uchwycie **A6** i krawędzie ostrza wciśnij w dół tak, by ostrze wpadło na cały obwódzie uchwytu **A6** (patrz rys. **B1**).



Ostrzeżenie:

Podczas wkładania ostrza **A7** albo **A8** do uchwytu **A6** zadбай o to, byś nie skaleczył się o jego ostre krawędzie.

- Zmontowany uchwyt z ostrzem włóż od góry do otworu **A9** i dbaj o to, by zębate koło obwodowe uchwytu **A6** wpadło do koła zębatego, które jest częścią jednostki napędowej **A12** (patrz rys. **C2**). Na jednostkę napędową **A12** załóż wieko z podajnikiem **A5** tak, by symbol strzałki wyznaczony na wieku **A5** wyrównany został z symbolem otwartego zamka na jednostce napędowej **A12** (patrz rys. **C3**). Przekręceniem wieku **A5** aż do oporu w kierunku wskazówek zegara dojdzie do jego zamocowania. Symbol strzałki wyznaczony na wieku **A5** jest teraz wyrównany z symbolem zamkniętego zamka na jednostce napędowej **A12**. Jeżeli wieko **A5** nie jest poprawnie przymocowane, po włączeniu urządzenia nie dojdzie do jego uruchomienia.

- Do tulei **A4** włóż wewnętrzną część popychacza **A2** i do połączenia tych dwu części wciśnij pokrywę **A3** w kierunku do tulei **A4** i jednocześnie przekręć nim aż do oporu w kierunku wskazówek zegara. Tak zmontowany popychacz włóż do podajnika **A5** (patrz rys. **C4**). Przycisk **A1** służy do zluźniania wysuwu części wewnętrznej popychacza **A2**. Po wciśnięciu przycisku **A1** wysunie się część wewnętrzna popychacza **A2** do góry. W ten sposób dojdzie do zluźniania resztek żywności z dolnej części popychacza, w czasie stosowania urządzenia. Uniieruchomienie wysuwu wykonasz wciśnięciem wewnętrznj części **A2** do tulei **A4**, dopóki nie dojdzie do zabezpieczenia obydwu zapadek na części wewnętrznej popychacza **A2** w pokrywie **A3**.
- Demontaż wykonaj w odwrotnej kolejności. Podczas wyjmowania ostrza **A7** albo **A8** z uchwytu **A6** najpierw od dołu naciśnij na zapadki ostrza **A7** albo **A8** (patrz rys. **B2**). W ten sposób dojdzie do zluźniania ostrza i następnie można go wyjąć.

OBSŁUGA URZĄDZENIA

1. Niniejsze urządzenie nadaje się do przetwarzania twardszych rodzajów owoców i warzyw, jak na przykład marchewka, jabłko, seler, cukinia, burak, dynia, ogórka, ziemniaki, bataty itp., w stanie surowym. Nie nadaje się zbyttnio do przetwarzania miękkich rodzajów owoców i warzyw.
2. Dokładnie umyj owoce i warzywa. Niektóre rodzaje konieczne będzie pokroić tak, by przedostały się poprzez otwór podajnika **A5**. To oznacza, że średnica surowców nie powinna przekroczyć 75 mm, a długość 175 mm. Z niektórych rodzaj owoców i warzyw trzeba usunąć pestki albo jądra.



Ostrzeżenie:

Nigdy nie próbuj przetwarzać przy pomocy tego urządzenia twardych pestek, które zawierają np. owoce manga itp.

3. Upewnij się, że urządzenie zestawione zostało poprawnie i umieść go na równej, suchej i stabilnej powierzchni. Wtyczkę przewodu zasilającego podłącz do gniazdka i przelicznik **A13** ustaw w pozycji I (włączone).
4. Surowce wkładaj kolejno do otworu podajnika **A5** i do ich przeciskania podajnikiem **A5** stosuj poprawnie zmontowany popychacz. Do zluźniania resztek żywności z dolnej części popychacza zastosuj przycisk **A1**, tak jak opisane jest to w rozdziale Montaż i demontaż urządzenia.



Ostrzeżenie:

Do wiskania surowców nie stosuj palców ani innych przedmiotów. Maksymalny czas nieprzerwanej pracy wynosi 1 minutę. Przed kolejnym uruchomieniem pozostaw urządzenie przynajmniej przez 5 minutę wystygając.

5. Jeżeli podczas pracy dojdzie do napełnienia pojemnika **A11**, wylącz urządzenie, odłącz od gniazdka sieciowego i upewnij się, że zatrzymały się wirujące części. Opróżnij pojemnik **A11** i umieść go z powrotem w swoim miejscu. Potem możesz urządzenie ponownie zastosować.
6. Po zakończeniu korzystania ustaw przelicznik **A13** w pozycji 0 (wylączone), odłącz urządzenie z gniazdka sieciowego i wyczyść go zgodnie z instrukcjami podanymi w rozdziale Konserwacja i czyszczenie.

SZYBKI PRZEWODNIK PRZETWARZANIEM SUROWCÓW

Rodzaj surowca	Typ ostrza	Maksymalna ilość w jednej dawce	Orientacyjny czas pracy
Marchewka	A7 albo A8	500 g	30 s
Ziemniaki	A7 albo A8	500 g	30 s
Ogórek	A7 albo A8	500 g	30 s
Kapusta	A7	500 g	30 s
Cukinia	A7 albo A8	500 g	30 s

KONSERWACJA I CZYSZCZENIE

- Urządzenie wyczyść po każdym zastosowaniu. Przed czyszczeniem upewnij się, że urządzenie jest wyłączone i odłączone od gniazdka sieciowego, a części obrotowe się zatrzymały.
- Urządzenie rozłóż na poszczególne części. Zdejmowane części, które są przeznaczone do kontaktu z żywnością, należy opłukać w bieżącej ciepłej wodzie z zastosowaniem neutralnego środka do mycia naczyń. Następnie opłucz je pod czystą ciekącą wodą i wytrzyj do sucha lub pozostaw je swobodnie uschnąć. Pojemnik **A11**, wieko **A10** i tuleję zewnętrzną popychacza **A4** można umyć w zmywarce do naczyń. Pozostałe części nie są przeznaczone do mycia w zmywarce.
- Niektóre surowce, jakimi są np. marchewka, spowodować mogą zabarwienie plastikowych części urządzenia. Jeżeli będzie miało to miejsce, potrzyj takie części olejem kuchennym i potem wyczyść je w zwykły sposób. Zabarwienie nie ma jednak wpływu na działanie urządzenia.



Ostrzeżenie:

Podczas czyszczenia ostrza **A7** albo **A8** bądź nadzwyczaj ostrożnym, by nie doszło do skaleczenia ostrzem.

- Do czyszczenia jednostki napędowej **A12** zastosuj szmatkę lekko zwilżoną w słabym roztworze wody z neutralnym środkiem do mycia. Wszystko potem dokładnie wytrzyj nawilżoną szmatką i wysusz. Nigdy nie zanurzaj jednostki napędowej **A12** ani jej przewodu zasilającego w wodzie ani innym płynie.
- Do czyszczenia nie stosuj rozcieńczalników, abrazyjnych środków czyszczących itp. W odwrótnym przypadku może dojść do uszkodzenia powierzchni urządzenia.

DANE TECHNICZNE

Znamionowy zakres napięcia	220–240 V
Częstotliwość nominalna	50/60 Hz
Nominalny pobór mocy	90 W
Klasa ochrony (przed porażeniem prądem elektrycznym)	II
Hałas	80 dB(A)

Deklarowana wartość emisji hałasu tego urządzenia wynosi 80 dB(A), co oznacza poziom mocy akustycznej A w stosunku do referencyjnej mocy akustycznej 1 pW.

Wyjaśnienie terminów technicznych

Stopień ochrony przed porażeniem prądem elektrycznym:
Klasa II – Ochrona przed porażeniem prądem elektrycznym jest zapewniona za pomocą podwójnej lub wzmacnionej izolacji.

Możliwość zmiany tekstu i parametrów technicznych zastrzeżona.

WSKAZÓWKI I INFORMACJE DOTYCZĄCE POSTĘPOWANIA ZE ZUŻYTYM OPAKOWANIEM

Wykorzystany materiał opakowania umieścić w miejscu określonym przez gminę do wyrzucania odpadu.

LIKWIDACJA ZUŻYTYCH URZĄDZEŃ ELEKTRYCZNYCH I ELEKTRONICZNYCH



Niniejszy symbol na produktach lub towarzyszących dokumentach oznacza, iż zużytych produktów elektrycznych lub elektronicznych nie wolno wyrzucać do zwykłego odpadu komunalnego. Do poprawnej utylizacji, odnowy lub recyklingu oddać takie produkty w miejscach zbiorczych dla tego typu odpadów. Alternatywnie w niektórych państwach Unii Europejskiej albo innych krajach europejskich można oddać swe wyroby lokalnemu sprzedawcy w czasie zakupu podobnego nowego wyrobu.

Poprawną likwidacją niniejszego produktu pomożesz zachować cenne źródła naturalne i wspierać prewencję potencjalnych negatywnych wpływów na środowisko naturalne i zdrowie ludzkie, co mogły by być następstwem niepoprawnej likwidacji odpadów. Kolejnych informacji uzyskać można w urzędach gminnych lub miejscach zbioru odpadów. W przypadku niepoprawnej likwidacji niniejszego produktu nałożone mogą zostać kary zgodnie z lokalnymi przepisami.

Dla podmiotów w krajach Unii Europejskiej.

Jeżeli chcesz likwidować urządzenie elektryczne lub elektroniczne, pozyskaj potrzebne informacje od swego sprzedawcy lub dostawcy.

Likwidacja w krajach poza Unię Europejską.

Symbol ten obowiązuje w Unii Europejskiej. Jeżeli chcesz likwidować niniejsze urządzenie pozyskaj potrzebne informacje dot. poprawnej likwidacji w lokalnych urzędach lub od swego sprzedawcy.



Niniejszy wyrób spełnia wszelkie podstawowe wymagania dyrektyw UE, którymi jest on objęty.