

Monitor Dell USB-C P2219HC/P2419HC/P2719HC Instrukcja użytkownika

Model: P2219HC/P2419HC/P2719HC
Model - zgodność z przepisami: P2219HCb/P2419HCb/P2719HCt





UWAGA: UWAGA oznacza ważną informację, pomocną w lepszym używaniu komputera.



PRZESTROGA: OSTRZEŻENIE oznacza potencjalne niebezpieczeństwo uszkodzenia lub utraty danych, w przypadku nie zastosowania się do instrukcji.



OSTRZEŻENIE: PRZESTROGA oznacza potencjalną możliwość uszkodzenia własności, obrażeń osobistych lub śmierci.

Copyright © 2018-2019 Dell Inc. lub jej spółki zależne. Wszelkie prawa zastrzeżone. Dell, EMC i inne znaki towarowe są znakami towarowymi Dell Inc. lub jej spółek zależnych. Inne znaki towarowe mogą być znakami towarowymi ich odpowiednich właścicieli.

2019 – 05

Rev. A02

Spis treści

O monitorze	5
Zawartość opakowania	5
Właściwości produktu	6
Części i elementy sterowania	7
Specyfikacje monitora	10
Plug-and-Play.	26
Jakość monitora LCD i polityka pikseli	26
Ustawienia monitora.	27
Przygotowanie podstawy.	27
Używanie nachylenia, obrotu w poziomie i pionowego wydłużenia.	28
Podłączanie monitora.	30
Organizacja kabli	33
Zdejmowanie podstawy monitora	33
Mocowanie na ścianie (opcja)	34
Używanie monitora.	35
Włączanie monitora	35
Używanie elementów sterowania na panelu przednim	35
Przycisk na panelu przednim	37
Korzystanie z menu ekranowego (OSD)	38



Rozwiązywanie problemów	52
Autotest	52
Wbudowane testy diagnostyczne.	54
Zawsze włączone ładowanie USB-C	55
Typowe problemy	57
Problemy specyficzne dla produktu	59
Problemy dotyczące USB (Universal Serial Bus [Uniwersalna magistrala szeregową])	60
Dodatek	61
Instrukcje bezpieczeństwa	61
Uwaga FCC (tylko USA) i inne informacje dotyczące przepisów	61
Kontaktowanie się z firmą Dell	61
Ustawienia monitora	62
Wskazówki dotyczące konserwacji.	64



O monitorze

Zawartość opakowania

Monitor jest dostarczany z pokazanymi poniżej komponentami. Upewnij się, że otrzymałeś zostały wszystkie komponenty i [skontaktuj się z firmą Dell](#), jeśli czegoś brakuje.

UWAGA:Niektóre elementy mogą być opcjonalne i nie są dostarczane z danym monitorem. Niektóre funkcje lub multimedia mogą być niedostępne w niektórych krajach.

	Monitor
	Wspornik
	Podstawa
	Kabel zasilający (zależy od kraju)



	Kabel USB typu C (C do C)
	Kabel DP
	Przewiązka kabli
	<ul style="list-style-type: none"> • Instrukcja szybkiej instalacji • Bezpieczeństwo użycia, ochrona środowiska i zgodność z normami

Właściwości produktu

Monitor **Dell P2219HC/P2419HC/P2719HC** to monitor z aktywną matrycą, na tranzystorach cienkowarstwowych (TFT), z wyświetlaczem ciekokrystalicznym (LCD) i podświetleniem LED. Właściwości monitora:

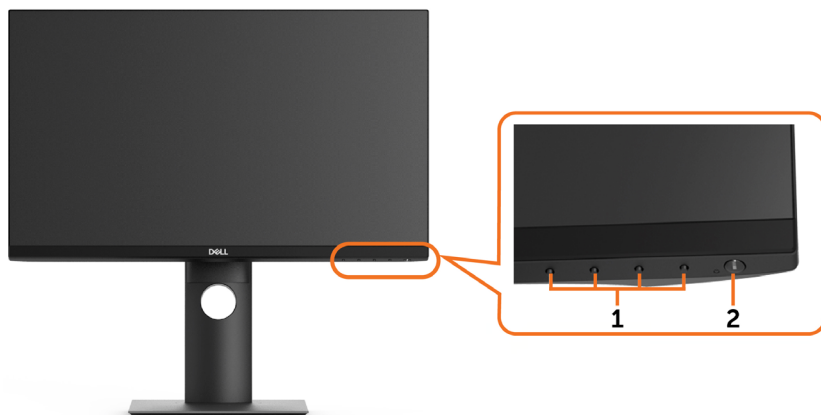
- **P2219HC:** Widoczny obszar wyświetlacza 54,6 cm (21,5 cali) (zmierzony po przekątnej). Rozdzielczość 1920 x 1080 z pełnoekranową obsługą niższych rozdzielczości.
- **P2419HC:** Widoczny obszar wyświetlacza 60,5 cm (23,8 cali) (zmierzony po przekątnej). Rozdzielczość 1920 x 1080 z pełnoekranową obsługą niższych rozdzielczości.
- **P2719HC:** Widoczny obszar wyświetlacza 68,6 cm (27,0 cali) (zmierzony po przekątnej). Rozdzielczość 1920 x 1080 z pełnoekranową obsługą niższych rozdzielczości.
- Gama kolorów 72%.
- Nachylenie, obracanie, regulacja wysokości i obracania.
- Zdemontowana podstawa i rozstaw otworów montażowych w standardzie VESA (Video Electronics Standards Association) wynoszący 100 mm zapewniają elastyczne rozwiązanie montażu.
- Cyfrowe połączenia z DisplayPort i HDMI.
- Wyposażony w 4 porty USB pobierania danych.
- Jedno złącze USB typu C pozwalające zasilać zgodnego notebooka przy jednoczesnym odbieraniu sygnałów wideo i danych.
- Obsługa plug and play, jeśli ta funkcja jest obsługiwana przez system.
- Optymalizacja komfortu widzenia dzięki ekranowi bez efektu migania obrazu.



- Możliwe efekty długotrwałej emisji niebieskiego światła z monitora, mogą spowodować uszkodzenie oczu, włącznie ze zmęczeniem oczu lub cyfrowym zmęczeniem oczu. Funkcja ComfortView jest przeznaczona do zmniejszania ilości niebieskiego światła emitowanego z monitora w celu optymalizacji komfortu widzenia.
- Menu ekranowe (OSD) zapewnia łatwą konfigurację i optymalizację ekranu.
- Gniazdo blokady zabezpieczenia.
- Blokada wspornika.
- Miernik energii wskazuje poziom energii zużywanej przez monitor w czasie rzeczywistym.
- Szkło bez arsenu, tylko panel bez dodatku rtęci.
- Zużycie energii w trybie uśpienia wynosi 0,3 W.

Części i elementy sterowania

Widok z przodu



Etykieta	Opis
1	Przyciski funkcji (dalsze informacje, patrz Używanie monitora)
2	Przycisk Włączenie/Wyłączenie (ze wskaźnikiem LED)

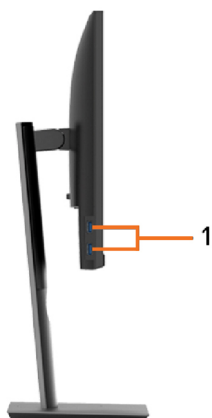


Widok od tyłu



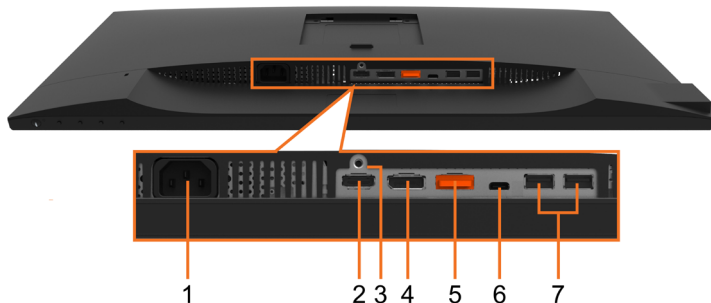
Etykieta	Opis	Zastosowanie
1	Otwory montażowe VESA (100 mm x 100 mm - za zamontowaną pokrywą VESA)	Montaż monitora na ścianie z wykorzystaniem zestawu do montażu na ścianie zgodnego z VESA (100 mm x 100 mm).
2	Etykieta zgodności z przepisami	Lista zgodności z przepisami.
3	Przycisk zwalniania obudowy	Odtwarzanie podstawy od monitora.
4	Gniazdo blokady zabezpieczenia	Zabezpieczenie monitora blokadą linki zabezpieczenia (sprzedawane oddzielnie).
5	Etykieta z numerem seryjnym, kodem kreskowym i kodem serwisowym	Sprawdź tę etykietę, jeśli poszukujesz informacji o kontakcie z pomocą techniczną Dell.
6	Gniazdo prowadzenia kabli	Używane do prowadzenia kabli, poprzez ich umieszczenie w gnieździe.

Widok z boku



Etykieta	Opis	Zastosowanie
1	Złącza USB pobierania danych (2)	Podłącz swoje urządzenie USB. UWAGA: Z tego złącza można korzystać wyłącznie po podłączeniu kabla USB typ C do komputera i złącza USB typ C do monitora.

Widok z dołu



Etykieta	Opis	Zastosowanie
1	Złącze zasilania prądem przemiennym	Do podłączania kabla zasilającego monitora.
2	Gniazdo HDMI	Podłącz komputer kablem HDMI (opcjonalny).
3	Blokada podstawy	Do wytyczania przycisku zwalniania podstawy i blokady zespołu podstawy z użyciem śruby maszynowej M3 x 6 mm (śruba nie jest częścią wyposażenia).
4	Złącze DP (wejście)	Podłącz kabel DP komputera.
5	Złącze DP (wyjście)	Wyjście DP dla monitora z obsługą MST (Multi-Stream Transport). Monitor DP 1,1 można podłączyć wyłącznie jako ostatni monitor w łańcuchu MST. Aby włączyć MST, sprawdź instrukcje w części " Podłączanie monitora dla funkcji DP MST ". UWAGA: W przypadku korzystania ze złącza DP out, wyciągnij gumowy korek.
6	Złącze USB typu C	Złącze typu C można używać do podłączenia urządzenia hosta. Maks. szybkość transferu danych USB 3.1 (Typ-C) może obsłużyć maks. rozdzielczość technologii wyświetlania Display Port 1.2 z 1920 x 1080 @ 60Hz. PD 20V/3,25A, 15V/3A, 9V/3A i 5V/3A. UWAGA: Złącze USB typu C nie jest obsługiwane w wersjach Windows starszych od Windows 10.
7	Złącza USB pobierania danych (2)	Podłącz swoje urządzenie USB. UWAGA: Z tego złącza można korzystać wyłącznie po podłączeniu kabla USB typ C do komputera i złącza USB typ C do monitora.



Specyfikacje monitora

Model	P2219HC	P2419HC
Typ ekranu	Aktywna matryca - TFT LCD	
Typ panelu°	Technologia IPS	
Współczynnik proporcji	16:9	
Widoczny obraz		
Przekątna	546,10 mm (21,5 cale)	604,52 mm (23,8 cale)
Obszar aktywny		
Poziomo	476,06 mm (18,74 cale)	527,04 mm (20,75 cale)
Pionowo	267,79 mm (10,54 cale)	296,46 mm (11,67 cale)
Obszar	127484,10 mm ² (197,60 cala ²)	156246,27 mm ² (242,18 cala ²)
Podziałka pikseli	0,248 mm x 0,248 mm	0,275 mm x 0,275 mm
Liczba pikseli na cal (PPI)	102	92
Kąt widzenia		
W poziomie	178°, typowo	
W pionie	178°, typowo	
Wyjście luminancji	250 cd/m ² (typowe)	
Współczynnik kontrastu	1,000:1 (typowe)	
Powłoka płyty przedniej	Antyrefleksyjny o twardości 3H	
Podświetlenie	System podświetlenia krawędziowego LED	
Czas odpowiedzi (szarość do szarości)	8 ms (typowo) 5 ms (tyrb szybki)	
Głębia kolorów	16,7 mln kolorów	
Gama kolorów	CIE 1931(72%) UWAGA: Gama kolorów (typowa), została określona w oparciu o standardowe testy CIE1976 (82%) i CIE1931 (72%).	
Łączność	<ul style="list-style-type: none"> • 1 port HDMI • 1 port DP (wejście) • 1 port DP (wyjście) • 1 port USB typu C • 2 porty pobierania danych USB 2.0 (tył) • 2 porty pobierania danych USB 3.0 (bok) 	
Szerokość brzegu (brzeg monitora a obszar aktywny)	5,62 mm (Góra/Lewo/ prawo) 19,99 mm (Dół)	5,38 mm (Góra/Lewo/ prawo) 20,31 mm (Dół)
Możliwość regulacji		



Podstawa z regulacją wysokości	130 mm
Nachylenie	-5° do 21°
Obracanie	-45° do 45°
Podstawa obrotowa	-90° do 90°
Zgodność z aplikacją Dell Display Manager (DDM)	Łatwe porządkowanie i inne ważne funkcje
Bezpieczeństwo	Gniazdo blokady bezpieczeństwa (linka sprzedawana oddzielnie)

Model	P2719HC
Typ ekranu	Aktywna matryca - TFT LCD
Typ panelu°	Technologia IPS
Współczynnik proporcji	16:9
Widoczny obraz	
Przekątna	686 mm (27 cale)
Obszar aktywny	
Poziomo	597,88 mm (23,54 cale)
Pionowo	336,31 mm (13,24 cale)
Obszar	201073,02 mm ² (311,66 cala ²)
Podziałka pikseli	0,3114 mm x 0,3114 mm
Liczba pikseli na cal (PPI)	81,59
Kąt widzenia	
W poziomie	178°, typowo
W pionie	178°, typowo
Wyjście luminancji	300 cd/m ² (typowe)
Współczynnik kontrastu	1,000:1 (typowe)
Powłoka płyty przedniej	Antyrefleksyjny o twardości 3H
Podświetlenie	System podświetlenia krawędziowego LED
Czas odpowiedzi (szarość do szarości)	14 ms (typowe) 8 ms (typowe) 5 ms (tyrb szybki)
Głębia kolorów	16,7 mln kolorów
Gama kolorów	CIE 1931(72%) UWAGA: Gama kolorów (typowa), została określona w oparciu o standardowe testy CIE1976 (82%) i CIE1931 (72%).



Łączność	<ul style="list-style-type: none"> • 1 port HDMI • 1 port DP (wejście) • 1 port DP (wyjście) • 1 port USB typu C • 2 porty pobierania danych USB 2.0 (tył) • 2 porty pobierania danych USB 3.0 (bok)
Szerokość brzegu (brzeg monitora a obszar aktywny)	6,0 mm (Góra/Lewo/prawo) 20,7 mm (Dół)
Możliwość regulacji	
Podstawa z regulacją wysokości	130 mm
Nachylenie	-5° do 21°
Obracanie	-45° do 45°
Podstawa obrotowa	-90° do 90°
Zgodność z aplikacją Dell Display Manager (DDM)	Łatwe porządkowanie i inne ważne funkcje
Bezpieczeństwo	Gniazdo blokady bezpieczeństwa (linka sprzedawana oddzielnie)

Rozdzielczość

Zakres skanowania w poziomie	30 kHz – 83 kHz (automatyczne)
Zakres skanowania w pionie	56 Hz – 76 Hz (automatyczne)
Maksymalna rozdzielczość	1920 x 1080 przy 60 Hz
Możliwości wyświetlania wideo (odtworzenie DP i HDMI)	480i, 480p, 576i, 576p, 720p, 1080i, 1080p




Wstępnie ustawione tryby wyświetlania

Tryb wyświetlania	Częstotliwość pozioma (kHz)	Częstotliwość pionowa (Hz)	Zegar pikseli (MHz)	Polaryzacja synchronizacji (w poziomie/w pionie)
VESA, 640 x 480	31,5	60,0	25,2	-/-
VESA, 640 x 480	37,5	75,0	31,5	-/-
IBM, 720 x 400	31,5	70,0	28,3	-/+
VESA, 800 x 600	37,9	60,0	40,0	+/+
VESA, 800 x 600	46,9	75,0	49,5	+/+
VESA, 1024 x 768	48,4	60,0	65,0	-/-
VESA, 1024 x 768	60,0	75,0	78,8	+/+
VESA, 1152 x 864	67,5	75,0	108,0	+/+
VESA, 1280 x 1024	64,0	60,0	108,0	+/+
VESA, 1280 x 1024	80,0	75,0	135,0	+/+
VESA, 1600 x 900	60,0	60,0	108,0	+/+
VESA, 1920 x 1080	67,5	60,0	148,5	+/+

Tryby MST (Multi-Stream Transport)

Monitor źródła MST	Maksymalna liczba monitorów zewnętrznych, które mogą być obsługiwane
	1920 x 1080/60 Hz
1920 x 1080/60 Hz	1 (Użycie USB typu C) 3 (Użycie DP)

 **UWAGA:** Maksymalna obsługiwana rozdzielczość monitora zewnętrznego wynosi tylko 1920x1080 60 Hz.



Elektryczne

Model	P2219HC/P2419HC
Sygnały wejścia wideo	<ul style="list-style-type: none"> HDMI 1.4, 600 mV dla każdej linii różnicowej, impedancja wejścia 100 om na parę różnicową DisplayPort 1.2, 600 mV dla każdej linii różnicowej, impedancja wejścia 100 om na parę różnicową USB typ C, 600mV dla każdej linii różnicowej, impedancja wejścia 90 om na parę różnicową
Napięcie/Częstotliwość/Prąd	100 V pr przem. – 240 V pr przem / 50 Hz/60 Hz \pm 3 Hz / 1,5 A (typowo)
Prąd rozruchowy	<ul style="list-style-type: none"> 120 V: 40 A (maks.) przy 0 °C (zimny start) 240 V: 80 A (maks.) przy 0 °C (zimny start)

Model	P2719HC
Sygnały wejścia wideo	<ul style="list-style-type: none"> HDMI 1.4, 600 mV dla każdej linii różnicowej, impedancja wejścia 100 om na parę różnicową DisplayPort 1.2, 600 mV dla każdej linii różnicowej, impedancja wejścia 100 om na parę różnicową USB typ C, 600mV dla każdej linii różnicowej, impedancja wejścia 90 om na parę różnicową
Napięcie/Częstotliwość/Prąd	100 V pr przem. – 240 V pr przem / 50 Hz/60 Hz \pm 3 Hz / 1,6 A (typowo)
Prąd rozruchowy	<ul style="list-style-type: none"> 120 V: 30 A (maks.) przy 0 °C (zimny start) 220 V: 60 A (maks.) przy 0 °C (zimny start)

Charakterystyki fizyczne

Model	P2219HC	P2419HC
Kabel sygnałowy	<ul style="list-style-type: none"> Cyfrowe: DisplayPort, 20 pinowe Cyfrowe: HDMI, 19 pinowe Cyfrowe: USB typu C, 24 pinowe 	
Wymiary (z podstawą)		
Wysokość (przedłużony)	472,04 mm (18,58 cale)	486,11 mm (19,14 cale)
Wysokość (obniżony)	353,42 mm (13,91 cale)	356,11 mm (14,02 cale)
Szerokość	487,3 mm (19,19 cale)	537,8 mm (21,17 cale)
Głębokość	166,0 mm (6,54 cale)	166,0 mm (6,54 cale)
Wymiary (bez podstawy)		
Wysokość	293,4 mm (11,55 cale)	322,15 mm (12,68 cale)
Szerokość	487,3 mm (19,19 cale)	537,8 mm (21,17 cale)
Głębokość	41,3 mm (1,63 cale)	42,8 mm (1,69 cale)



Wymiary podstawy		
Wysokość (przedłużony)	400,80 mm (15,78 cale)	400,80 mm (15,78 cale)
Wysokość (obniżony)	353,42 mm (13,91 cale)	353,42 mm (13,91 cale)
Szerokość	206,0 mm (8,11 cale)	206,0 mm (8,11 cale)
Głębokość	166,0 mm (6,54 cale)	166,0 mm (6,54 cale)
Podstawa	206,0 mm x 166,0 mm (8,11 cale x 6,54 cale)	206,0 mm x 166,0 mm (8,11 cale x 6,54 cale)

Masa		
Waga z opakowaniem	6,43 kg (14,18 lb)	7,26 kg (16,01 lb)
Waga z zamontowaną podstawą i kablami	4,99 kg (11,00 lb)	5,45 kg (12,02 lb)
Masa bez podstawy i kabli (do montażu ściennego lub do montażu VESA)	3,05 kg (6,72 lb)	3,52 kg (7,76 lb)
Waga zespołu podstawy	1,64 kg (3,62 lb)	1,65 kg (3,63 lb)
Potysek ramki przedniej	2-4 (tylko przód)	2-4 (tylko przód)

Model	P2719HC	
Kabel sygnałowy	<ul style="list-style-type: none"> Cyfrowe: DisplayPort, 20 pinowe Cyfrowe: HDMI, 19 pinowe Cyfrowe: USB typu C, 24 pinowe 	

Wymiary (z podstawą)	
Wysokość (przedłużony)	524,3 mm (20,64 cale)
Wysokość (obniżony)	394,3 mm (15,52 cale)
Szerokość	609,9 mm (24,01 cale)
Głębokość	185,0 mm (7,28 cale)

Wymiary (bez podstawy)	
Wysokość	363,0 mm (14,29 cale)
Szerokość	609,9 mm (24,01 cale)
Głębokość	42,8 mm (1,69 cale)

Wymiary podstawy	
Wysokość (przedłużony)	418,4 mm (16,47 cale)
Wysokość (obniżony)	371,0 mm (14,61 cale)
Szerokość	245,0 mm (9,65 cale)
Głębokość	185,0 mm (7,28 cale)
Podstawa	245,0 mm x 185,0 mm (9,65 cale x 7,28 cale)

Masa	
Waga z opakowaniem	9,36 kg (20,64 lb)



Waga z zamontowaną podstawą i kablami	6,94 kg (15,30 lb)
Masa bez podstawy i kabli (do montażu ściennego lub do montażu VESA)	4,67 kg (10,30 lb)
Waga zespołu podstawy	1,93 kg (4,25 lb)
Potysek ramki przedniej	2-4 (tylko przód)

Charakterystyki środowiskowe

Model	P2219HC	P2419HC
Temperatura		
Działanie	0°C do 40°C (32°F do 104°F)	
Bez działania	<ul style="list-style-type: none"> Przechowywanie: -20°C do 60°C (-4°F do 140°F) Dostawa: -20°C do 60°C (-4°F do 140°F) 	
Wilgotność		
Działanie	20% do 80% (bez kondensacji)	
Bez działania	<ul style="list-style-type: none"> Przechowywanie: 10% do 90% (bez kondensacji) Dostawa: 10% do 90% (bez kondensacji) 	
Wysokość nad poziomem morza		
Działanie	Maks. 5000 m (16 404 stóp)	
Bez działania	Maks. 12192 m (40 000 stóp)	
Odprowadzanie ciepła	<ul style="list-style-type: none"> 403 BTU/godzinę (maksymalne) 58 BTU/godzinę (typowe) 	<ul style="list-style-type: none"> 407 BTU/godzinę (maksymalne) 62 BTU/godzinę (typowe)

Model	P2719HC
Temperatura	
Działanie	0°C do 40°C (32°F do 104°F)
Bez działania	<ul style="list-style-type: none"> Przechowywanie: -20°C do 60°C (-4°F do 140°F) Dostawa: -20°C do 60°C (-4°F do 140°F)
Wilgotność	
Działanie	20% do 80% (bez kondensacji)
Bez działania	<ul style="list-style-type: none"> Przechowywanie: 10% do 90% (bez kondensacji) Dostawa: 10% do 90% (bez kondensacji)
Wysokość nad poziomem morza	
Działanie	Maks. 5000 m (16 404 stóp)
Bez działania	Maks. 12192 m (40 000 stóp)



Odprowadzanie ciepła	<ul style="list-style-type: none"> • 427 BTU/godzinę (maksymalne) • 89 BTU/godzinę (typowe)
----------------------	---

Zgodne standardy

Monitor z certyfikatem ENERGY STAR	tak
EPEAT	W stosownych przypadkach należy wykonać rejestrację EPEAT. Rejestracja EPEAT zależy od kraju. Strona www.epeat.net zawiera informacje o stanie rejestracji wg kraju.
Wyświetlacze z certyfikatem TCO	tak
Zgodność z RoHS	tak
Monitor bez BFR/PVC (wyłączając kable zewnętrzne)	tak

Tryby zarządzania zasilaniem

Jeśli w komputerze zainstalowana jest karta graficzna lub oprogramowanie zgodne z VESA DPM, monitor automatycznie redukuje zużycie energii, gdy nie jest używany. Określa się to jako Tryb oszczędzania energii*. Jeśli komputer wykryje wejście z klawiatury, myszy lub innego urządzenia wejścia, automatycznie wznowi działanie monitora. Następująca tabela pokazuje zużycie energii i sygnalizację trybu oszczędzania energii:

P2219HC

Tryby VESA	Synchr. pozioma	Synchr. pionowa	Video	Wskaźnik zasilania	Zużycie energii
Normalne działanie	Aktywna	Aktywna	Aktywna	Biały	17 W (typowe) 118 W (maksymalne)**
Tryb wył. aktywności	Nieaktywna	Nieaktywna	Wył.	Biały (powolne iganie)	<0,3 W***
Wyłączony	-	-	-	Wył.	<0,3 W

Energy Star	Zużycie energii
P _{ON}	15,57 W
E _{TEC}	50,59 kWh



P2419HC

Tryby VESA	Synchr. pozioma	Synchr. pionowa	Video	Wskaźnik zasilania	Zużycie energii
Normalne działanie	Aktywna	Aktywna	Aktywna	Biały	18 W (typowe) 119 W (maksymalne)**
Tryb wył. aktywności	Nieaktywna	Nieaktywna	Wył.	Biały (powolne iganie)	<0,3 W***
Wyłączony	-	-	-	Wył.	<0,3 W

Energy Star	Zużycie energii
P _{ON}	16,73 W
E _{TEC}	54,14 kWh

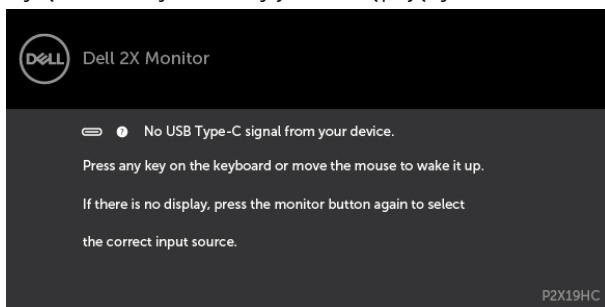
P2719HC

Tryby VESA	Synchr. pozioma	Synchr. pionowa	Video	Wskaźnik zasilania	Zużycie energii
Normalne działanie	Aktywna	Aktywna	Aktywna	Biały	26 W (typowe) 125 W (maksymalne)**
Tryb wył. aktywności	Nieaktywna	Nieaktywna	Wył.	Biały (powolne iganie)	<0,3 W***
Wyłączony	-	-	-	Wył.	<0,3 W

Energy Star	Zużycie energii
P _{ON}	16,82 W
E _{TEC}	52,99 kWh



OSD działa wyłącznie w trybie normalne działanie. Jeżeli naciśniesz dowolny przycisk w trybie Aktywne -wyłączenie, wyświetlany jest następujący komunikat:



*Zerowe zużycie energii w trybie WYŁ. można uzyskać wyłącznie poprzez odłączenie kabla zasilającego od monitora.

**Maksymalne zużycie energii z maksymalną luminancją.

***Dane testowe zostały zmierzone przy braku podłączonego kabla USB-C.

Ten dokument służy wyłącznie do informacji i odzwierciedla osiągi laboratoryjne. Osiągi posiadanego produktu zależą od zamówionego oprogramowania, komponentów i urządzeń peryferyjnych, a aktualizowanie takich informacji nie jest obowiązkowe. Z tego powodu, klient nie może polegać na tych informacjach podczas podejmowania decyzji o tolerancjach elektrycznych, itp. Nie zapewnia się wyrażonych lub dorozumianych gwarancji w odniesieniu do dokładności lub kompletności.

Uaktywnij komputer i monitor w celu uzyskania dostępu do OSD.

 **UWAGA:** Ten monitor jest zgodny z **ENERGY STAR**.



 **UWAGA:**

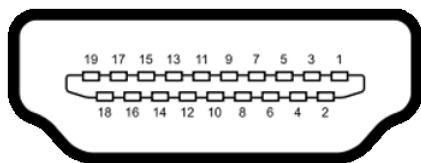
P_{ON}: Zużycie energii w trybie włączenia zgodnie z Energy Star 7.0.

E_{TEC}: Całkowite zużycie energii w kWh zgodnie z Energy Star 7.0.



Przypisanie styków

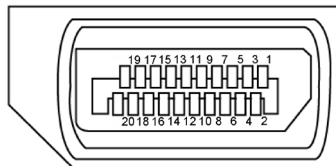
Złącze HDMI



Pin number	19 pinu podłączonego kabla sygnałowego
1	TMDS DATA 2+
2	TMDS DATA 2 SHIELD
3	TMDS DATA 2-
4	TMDS DATA 1+
5	TMDS DATA 1 SHIELD
6	TMDS DATA 1-
7	TMDS DATA 0+
8	TMDS DATA 0 SHIELD
9	TMDS DATA 0-
10	TMDS CLOCK+
11	TMDS CLOCK SHIELD
12	TMDS CLOCK-
13	CEC
14	Reserved (N.C. on device)
15	DDC CLOCK (SCL)
16	DDC DATA (SDA)
17	DDC/CEC Ground
18	+5 V POWER
19	HOT PLUG DETECT



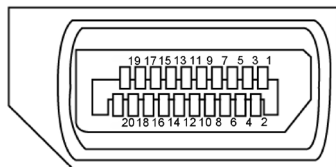
Złącze DP(wejście)



Numer styku	Strona 20 pinu podłączonego kabla sygnałowego
1	ML3 (n)
2	GND
3	ML3 (p)
4	ML2 (n)
5	GND
6	ML2 (p)
7	ML1 (n)
8	GND
9	ML1 (p)
10	ML0 (n)
11	GND
12	ML0 (p)
13	GND
14	GND
15	AUX (p)
16	GND
17	AUX (n)
18	Hot Plug Detect
19	Re-PWR
20	+3.3 V DP_PWR



Złącze DP(wyście)

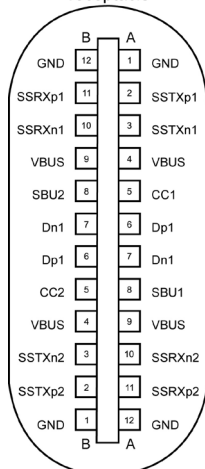


Numer styku	Strona 20 pinu podłączonego kabla sygnałowego
1	ML0(p)
2	GND
3	ML0(n)
4	ML1(p)
5	GND
6	ML1(n)
7	ML2(p)
8	GND
9	ML2(n)
10	ML3(p)
11	GND
12	ML3(n)
13	CONFIG1
14	CONFIG2
15	AUX CH(p)
16	GND
17	AUX CH(n)
18	Hot Plug Detect
19	Return
20	DP_PWR



Złącze USB Type-C

USB Type-C
receptacle



typically connected to a charger
through a Type-C cable

Numer styku	Nazwa sygnału	Numer styku	Nazwa sygnału
A1	GND	B12	GND
A2	SSTXp1	B11	SSRXp1
A3	SSTXn1	B10	SSRXn1
A4	VBUS	B9	VBUS
A5	CC1	B8	SBU2
A6	Dp1	B7	Dn1
A7	Dn1	B6	Dp1
A8	SBU1	B5	CC2
A9	VBUS	B4	VBUS
A10	SSRXn2	B3	SSTXn2
A11	SSRXp2	B2	SSTXp2
A12	GND	B1	GND




Interfejs USB Uniwersalna magistrala szeregowo

W tej części znajdują się informacje dotyczące portów USB znajdujących się w lewej części monitora.

Twój komputer ma następujące złącza USB:

- 2 pobierania danych - lewa strona USB 3.0
- 2 pobierania danych - dół USB 2.0

 **UWAGA:** Złącza USB monitora działają jedynie, kiedy monitor jest włączony lub jest w trybie oszczędzania energii. Jeżeli wyłączysz monitor, a następnie go włączysz, wznowienie normalnego działania przez urządzenia peryferyjne może potrwać kilka sekund.

 **UWAGA:** Ten monitor jest zgodny z USB 3.0 Super-Speed i USB 2.0 High-Speed.

USB 3.0

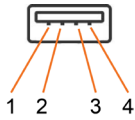
Prędkość transferu	Szybkość przesyłania danych	Zużycie energii
SuperSpeed	5 Gbps	4,5 W (maksymalnie, każde złącze)
Hi-Speed	480 Mb/s	4,5 W (maksymalnie, każde złącze)
Pełna prędkość	12 Mb/s	4,5 W (maksymalnie, każde złącze)

USB 2.0

Prędkość transferu	Szybkość przesyłania danych	Zużycie energii
Hi-Speed	480 Mb/s	2,5 W (maksymalnie, każde złącze)
Pełna prędkość	12 Mb/s	2,5 W (maksymalnie, każde złącze)
Low-Speed	1,5 Mb/s	2,5 W (maksymalnie, każde złącze)

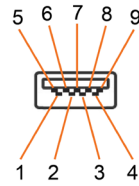


USB 2.0 port



Pin number	Signal name
1	VCC
2	DMD
3	DPD
4	GND

USB 3.0 port



Pin number	Signal name
1	VBUS
2	D-
3	D+
4	GND
5	StdA_SSRX-
6	StdA_SSRX+
7	GND_DRAIN
8	StdA_SSTX-
9	StdA_SSTX+
Shell	Shield



Plug-and-Play

Monitor można zainstalować w dowolnym komputerze zgodnym z Plug and Play. Monitor automatycznie udostępnia dla komputera dane EDID (Extended Display Identification Data) poprzez protokoły DDC (Display Data Channel), dlatego komputer może wykonać automatyczną konfigurację i optymalizację ustawień monitora. Większość instalacji monitorów jest automatyczna; jeżeli konieczne możesz wybrać inne ustawienia. Dla ustawień monitora; więcej informacji o zmianie ustawień monitora, patrz [Używanie monitora](#).

Jakość monitora LCD i polityka pikseli

Podczas procesu produkcji monitorów LCD, może się zdarzyć, że jeden lub więcej pikseli utrwali się w niezmiennym stanie. Jest to trudne do zauważenia i nie wpływa na jakość ani użyteczność monitora. Dalsze informacje o polityce jakości i pikseli monitora Dell, patrz: dell.com/support/monitors.



Ustawienia monitora

Przygotowanie podstawy



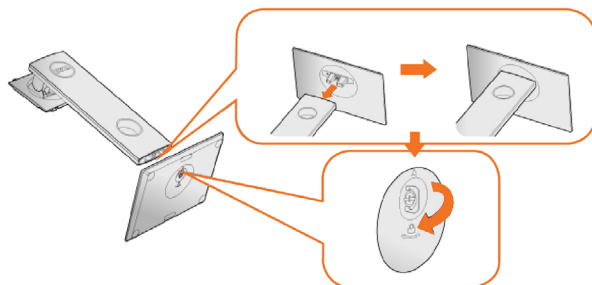
UWAGA: Podstawa nie jest fabrycznie zainstalowana po dostarczeniu.



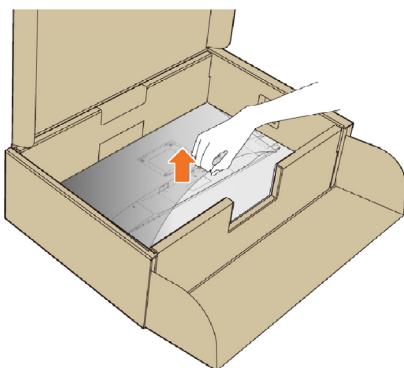
UWAGA: Następujące instrukcje można stosować wyłącznie do podłączenia podstawy dostarczonej z monitorem. Po podłączeniu podstawy zakupionej z innego źródła, należy zastosować instrukcje dostarczone z tą podstawą.

W celu montażu podstawy monitora:

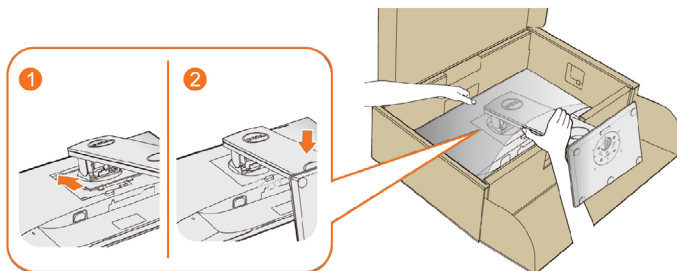
- 1 Wykonaj instrukcje na opakowaniu w celu wyjęcia podstawy z górnego zabezpieczenia.
- 2 Włóż do końca blokady wspornika i podstawy do gniazda wspornika.
- 3 Unieś uchwyt śruby i obróć śrubę w prawo.
- 4 Po całkowitym dokręceniu śruby, złóż uchwyt śruby do wnętrza.



- 5 Podnieś pokrywę jak pokazano, aby pokazać obszar montażu wspornika w standardzie VESA.



- 6 Przymocuj wspornik do monitora.
- a. Dopasuj dwie klapki w górnej części wspornika do szczeliny z tyłu monitora.
 - b. Naciśnij wspornik, aż do zaskoczenia na miejsce.



- 7 Ustaw monitor pionowo.

UWAGA: Monitor należy podnosić ostrożnie, aby zapobiec jego wyślizgnięciu lub upadku.

Używanie nachylenia, obrotu w poziomie i pionowego wydłużenia

UWAGA: Dotyczy to monitora z podstawą. Po zakupieniu innej podstawy, w celu uzyskania instrukcji instalacji należy sprawdzić odpowiedni podręcznik instalacji podstawy.

Nachylanie, obracanie


Z wbudowanym cokółem, monitor można nachylać dla ustawienia najbardziej wygodnego kąta widzenia.



UWAGA: Po dostarczeniu monitora z fabryki, podstawa jest odłączona.



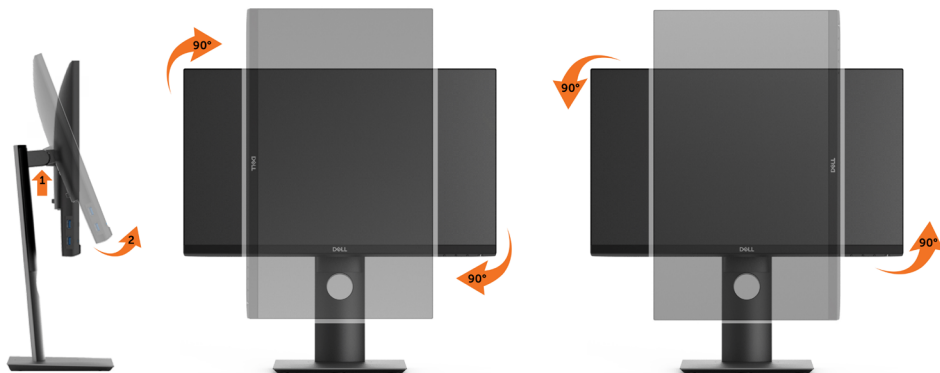
Przedłużenie w pionie


 **UWAGA:** Podstawę można wydłużyć w pionie do 130 mm. Na poniższych rysunkach przedstawiono sposób wydłużania podstawy w pionie.




Obracanie monitora

Przed obrotem monitor powinien zostać całkowicie wydłużony w pionie (**Wydłużenie w pionie**) i w pełni przechylny (**Nachylenie**) do góry w celu uniknięcia uderzenia jego dolnej krawędzi.




 **UWAGA:** Do korzystania z funkcji obrotu wyświetlacza (widok poziomy a widok pionowy) w przypadku komputera firmy Dell wymagany jest zaktualizowany sterownik karty graficznej, który nie jest dostarczany wraz z tym monitorem. Aby pobrać sterownik karty graficznej, przejdź na stronę www.dell.com/support i w sekcji pobierania wyszukaj najnowszych aktualizacji dla sterowników wideo.

 **UWAGA:** W trybie widoku pionowego może wystąpić pogorszenie wydajności w przypadku używania aplikacji intensywnie korzystających z grafiki (gry 3D itd.).



Dostosowywanie ustawień wyświetlania obrotu danego systemu

Po obróceniu monitora należy wykonać poniższą procedurę w celu dostosowania ustawień wyświetlania obrotu danego systemu.

 **UWAGA:** Jeśli monitor używany jest z komputerem innym niż firmy Dell, należy przejść na witrynę sieci Web sterownika karty graficznej lub witrynę sieci Web producenta komputera w celu uzyskania informacji dotyczących obracania danego systemu operacyjnego.

W celu dostosowania ustawień wyświetlania obrotu:


- 1 Kliknij prawym przyciskiem myszy na pulpicie i wybierz polecenie Właściwości.
- 2 Wybierz kartę Ustawienia i kliknij przycisk Zaawansowane.
- 3 Jeśli kartą graficzną jest karta ATI, wybierz kartę Rotation (Obrót) i ustaw preferowany obrót.

Jeśli kartą graficzną jest karta nVidia, kliknij kartę nVidia, w lewej kolumnie wybierz pozycję NVRotate, a następnie wybierz preferowany obrót.

Jeśli kartą graficzną jest karta Intel®, wybierz kartę Intel, kliknij pozycję Graphic Properties (Właściwości grafiki), wybierz kartę Rotation (Obrót), a następnie ustaw preferowany obrót.

 **UWAGA:** Jeśli opcja obrotu nie jest widoczna lub nie działa ona prawidłowo, przejdź na stronę www.dell.com/support i pobierz najnowszy sterownik karty graficznej.

Podłączanie monitora

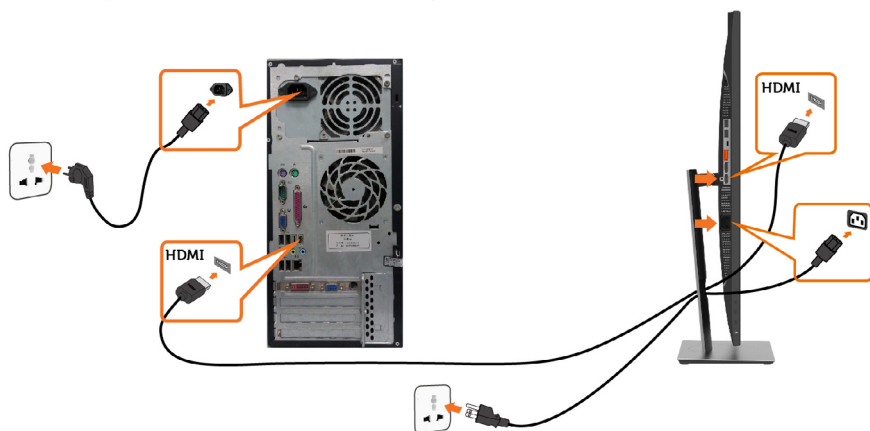
 **OSTRZEŻENIE:** Przed rozpoczęciem jakichkolwiek procedur z tej części należy wykonać polecenia z części [Instrukcje bezpieczeństwa](#).

W celu podłączenia monitora do komputera:

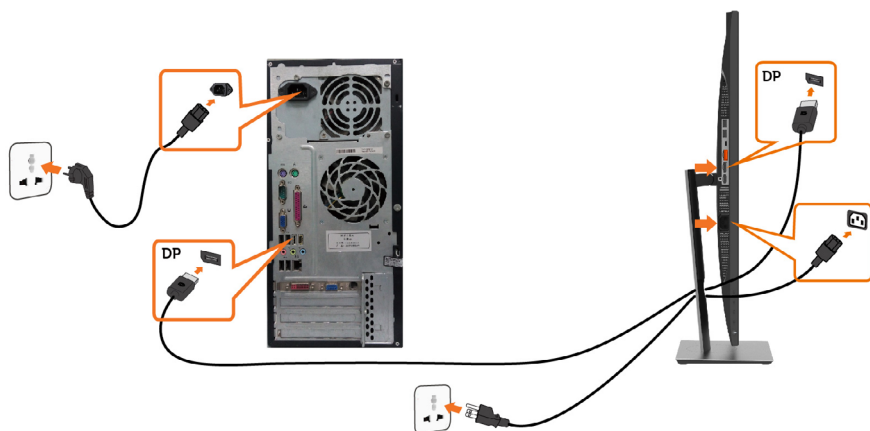
- 1 Wyłącz komputer.
- 2 Podłącz kabel HDMI/DP/USB Type-C do monitora i komputera.
- 3 Włącz monitor.
- 4 Wybierz właściwe źródło sygnału wejściowego w menu OSD monitora i włącz komputer.



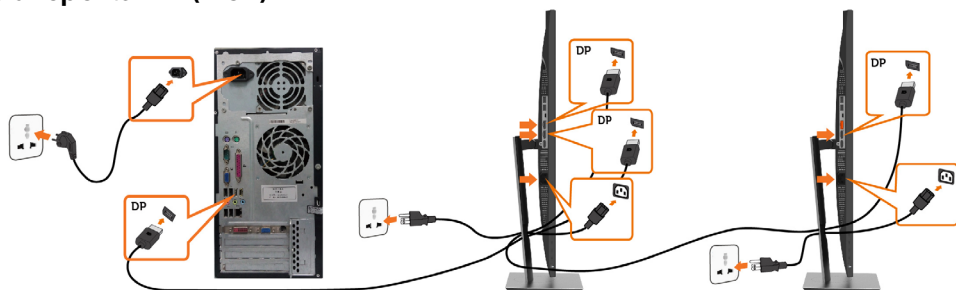
Stuży do podłączenia kabla HDMI (opcja)



Podłączenie kabla DP

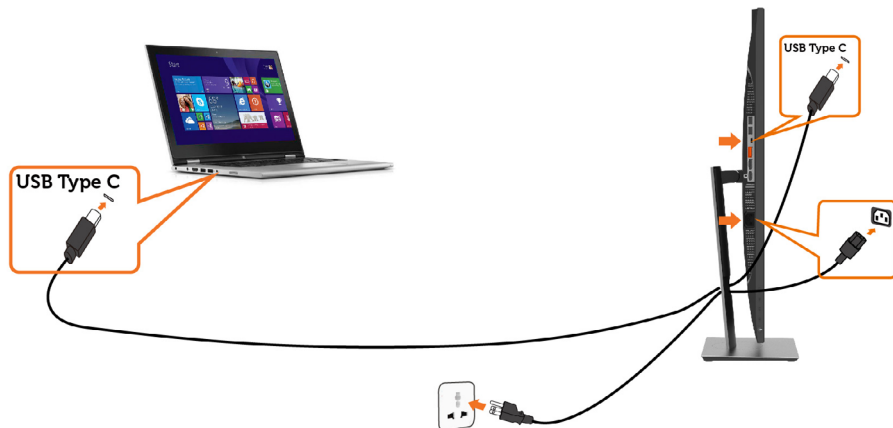


Podłączenie monitora dla funkcji Monitor dla wielostrumieniowego transportu DP (MST)



- UWAGA:** obsługuje funkcję DP MST. Aby ją używać, karta graficzna komputera PC musi posiadać certyfikat DP1,2 z opcją MST.
- UWAGA:** W przypadku korzystania ze złącza DP out, wyciągnij gumowy korek.
- UWAGA:** Przy pierwszym podłączeniu wejścia DP i wyjścia DP do komputera PC i odpowiednio drugiego monitora, nastąpi automatyczne włączenie MST.

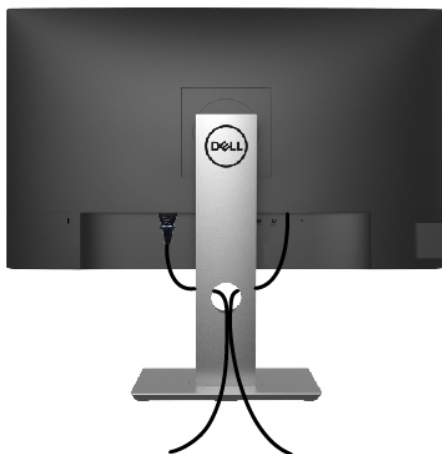
Podłączenie kabla USB Type-C



- UWAGA:**
 - 1 Nie jest obsługiwany naprzemienny tryb USB typu-C z DP 1.2, DP 1.1.
 - 2 Obsługa profili USB PD (dostarczanie mocy) do 65 W(20V/3,25A).
 - 3 Jeśli komputer wymaga do działania >65W(20V/3,25A) i jest rozładowana bateria, może się nie uruchomić zasilanie lub ładowanie z P2219HC/P2419HC/P2719HC USB typu C PD.



Organizacja kabli



Po podłączeniu do monitora i komputera wszystkich niezbędnych kabli, (sprawdź podłączenie kabli w części [Podłączanie monitora](#)) poprowadź wszystkie kable, jak pokazano powyżej.

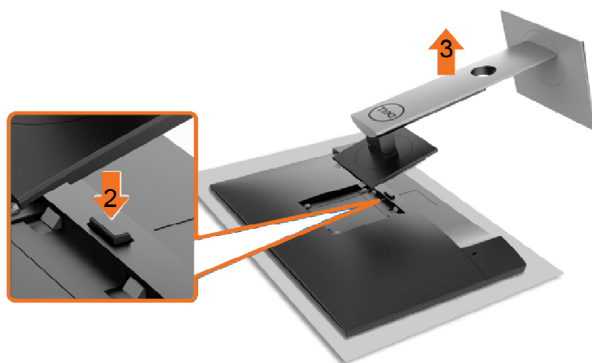
Zdejmowanie podstawy monitora

PRZESTROGA: Aby zapobiec porysowaniu ekranu LCD w czasie zdejmowania podstawy, upewnij się, że monitor został położony na czystej powierzchni.

UWAGA: Poniższa procedura dotyczy domyślnej podstawy. W przypadku zakupienia innej podstawy należy zapoznać się z dołączoną do niej dokumentacją w celu uzyskania informacji o jej montażu.

Aby odłączyć podstawę:

- 1 Połóż monitor na miękkiej tkaninie lub poduszce.
- 2 Naciśnij i przytrzymaj przycisk zwalniania obudowy.
- 3 Zdejmij podstawę z monitora.



Mocowanie na ścianie (opcja)



UWAGA: Przymocuj monitor do zestawu do montażu na ścianie za pomocą śrub M4 x 10 mm.

Zapoznaj się z instrukcjami dołączonymi do zestawu do montażu na ścianie zgodnego ze standardem VESA.

- 1 Połóż monitor na miękkiej tkaninie lub poduszce na stabilnym, płaskim stole.
- 2 Zdemontuj podstawę
- 3 Wykręć cztery śruby zabezpieczające plastikową pokrywę za pomocą śrubokręta krzyżakowego.
- 4 Przymocuj wspornik montażowy z zestawu do mocowania na ścianie - do monitora.
- 5 Zamontuj monitor na ścianie wykonując instrukcje dostarczone z zestawem do montażu na ścianie.

UWAGA: Stosować tylko ze wspornikami do montażu ściennego wymienionymi na liście UL, CSA lub GS o minimalnej masie/nośności 3,05 kg (P2219HC)/3,52 kg (P2419HC)/4,67 kg (P2719HC).



Używanie monitora

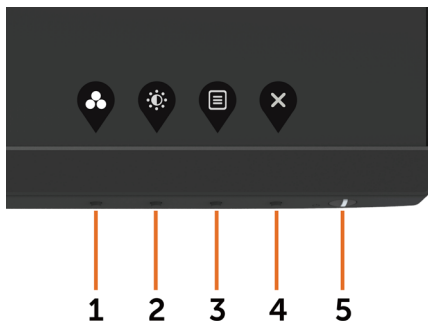
Włączanie monitora

Naciśnij przycisk , aby włączyć monitor.








Używanie elementów sterowania na panelu przednim

Użyj przycisków sterowania z przodu monitora do regulacji charakterystyk wyświetlanego obrazu. Po użyciu tych przycisków do regulacji elementów sterowania, pojawi się menu OSD z wartościami numerycznymi zmieniających charakterystyk.



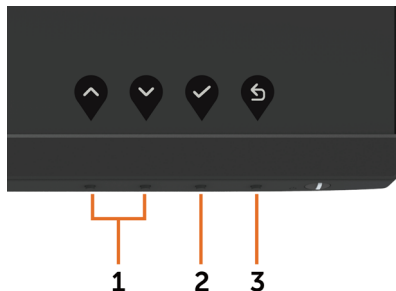
Następująca tabela zawiera opis przycisków na panelu przednim:





Przycisk- na panelu przednim	Opis
1  Przycisk skrótowy: Tryby ustawień wstępnych	Przycisk ten umożliwia wybór z listy trybów wstępnych ustawień koloru.
2  Przycisk skrótowy: Jasność/Kontrast	Użyj tego przycisku do bezpośredniego dostępu do menu "Jasność/Kontrast".
3  Menu	Użyj przycisku do uruchomienia menu ekranowego (OSD) oraz wyboru opcji w menu ekranowym. Patrz Dostęp do systemu menu .
4  Zakończ	Przycisk ten umożliwia powrót do menu głównego lub wyjście z głównego menu ekranowego.
5  Power (with power light indicator)(Zasilanie (z kontrolką zasilania))	Użyj przycisk Power (Zasilanie) do włączania i wyłączenia monitora. Białe światło LED wskazuje, że monitor jest włączony i w pełni funkcjonalny. Jarzące się, białe światło LED, wskazuje tryb oszczędzania energii DPMS.



Przycisk na panelu przednim

Użyj przycisków z przodu monitora do regulacji ustawień obrazu.




Przycisk- na panelu przednim	Opis
1   W górę W dół	Użyj przycisków W górę (zwiększanie) i W dół (zmniejszanie) do regulacji elementów w menu ekranowym.
2  OK	Użyj przycisku OK w celu potwierdzenia wyboru.
3  Cofnij	Użyj przycisku Cofnij, aby powrócić do poprzedniego menu.








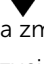


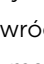
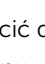


Korzystanie z menu ekranowego (OSD)

Dostęp do systemu menu

UWAGA: Wszystkie zmiany dokonywane za pomocą menu ekranowego są automatycznie zapisywane w momencie przechodzenia do innego menu ekranowego, wyjścia z menu ekranowego lub oczekiwania na zniknięcie menu ekranowego.

- 1 Naciśnij przycisk , aby otworzyć menu ekranowe i wyświetlić menu główne.



- 2 Naciśnij przyciski  i , aby przejść między opcjami. Po przesunięciu z jednej ikony na drugą, zostanie podświetlona nazwa opcji.
- 3 Naciśnij raz przyciski  lub  lub , aby aktywować podświetloną opcję.
- 4 Naciśnij przyciski  i , aby wybrać wymagany parametr.
- 5 W celu wykonania zmian naciśnij przycisk , aby przejść do paska suwaka, a następnie użyj przycisków  lub , zgodnie ze wskaźnikami w menu.
- 6 Wybierz , aby wrócić do poprzedniego menu lub , aby zaakceptować i wrócić do poprzedniego menu.



Ikona **Menu i podmenu** **Opis**





Jasność/Kontrast Użyj tego menu do uaktywnienia ustawień **Jasność/Kontrast**.



Jasność

Jasność reguluje luminancję podświetlenia (minimum 0; maksimum 100).



Naciśnij przycisk  w celu zwiększenia jasności.

Naciśnij przycisk  w celu zmniejszenia jasności.

UWAGA: Po włączeniu pozycji Kontrast dynamiczny wyłączonej zostanie ręczna regulacja pozycji Jasność.

Kontrast

Wyreguluj najpierw jasność, a kontrast wyreguluj tylko wtedy, gdy wymagana jest dalsza regulacja.

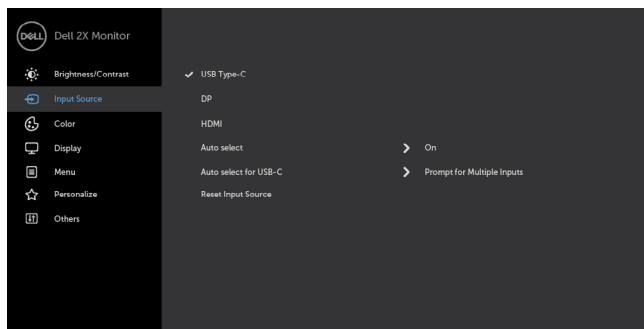
Naciśnij przycisk , aby zwiększyć kontrast i naciśnij przycisk  w celu zmniejszenia kontrastu (od 0 do 100). Kontrast powoduje regulację różnicy między zaciemnieniem i rozświetleniem monitora.





Źródło wejścia

Użyj menu Źródło wejścia do wyboru między różnymi sygnałami wejściowymi wideo, które można podłączyć do monitora.



USB typu C

Wybierz wejście USB typu C w przypadku używania złącza USB typu C.

Użyj , aby wybrać źródło wejścia USB typu C.

DP

Wybierz **DP** input (Wejście DisplayPort), gdy używane jest złącze DP.


Naciśnij przycisk , aby wybrać źródło wejściowe DP.

HDMI

Wybierz HDMI input (Wejście HDMI), gdy używane jest złącze HDMI.

Naciśnij przycisk , aby wybrać źródło wejściowe HDMI.

Automatyczny wybór

Użyj , aby wybrać opcję Auto Select (Automatyczny wybór); monitor wyszukuje dostępne źródła wejścia.

Automatyczny wybór USB-C

Umożliwia ustawienie automatycznego wyboru dla USB-C na:

- **Podpowiedź dla wielu wejść:** zawsze pokazuje komunikat przetoczenia na wejście video USB-C dla użytkownika w celu wyboru wykonania przetoczenia
- **Tak:** Ten monitor zawsze przetacza na video USB-C bez pytania, przy podłączonym USB-C.
- **Nie:** Ten monitor NIE przetacza automatycznie na video USB-C z innego, dostępnego wejścia audio.

Resetowanie Źródła wejścia

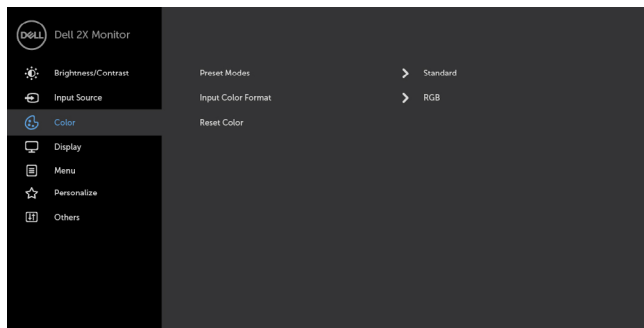
Przywraca fabryczne **Źródło wejścia** dla monitora.





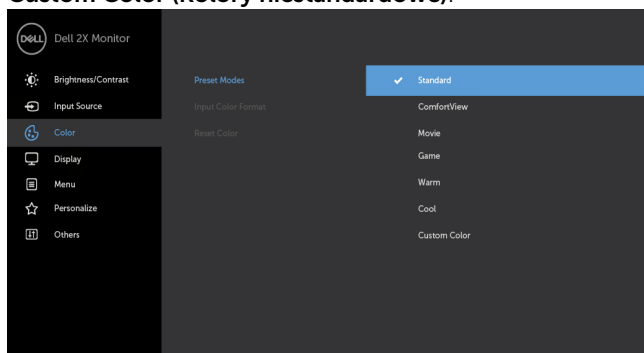
Ustawienia koloru

Za pomocą menu Kolor dostosuj tryb ustawień kolorów.



Tryb ustawień wstępnych

W przypadku wybrania pozycji **Preset Modes** (Tryby ustawień wstępnych) można wybrać z listy opcję **Standard** (Standardowe), **ComfortView** (Komfort widzenia), **Movie** (Film), **Game** (Gra), **Warm** (Ciepłe), **Cool** (Zimne) lub **Custom Color** (Kolory niestandardowe).



- **Standardowe:** Domyślne ustawienia koloru. To jest domyślny tryb ustawień wstępnych.
- **ComfortView:** Ogranicza ilość niebieskiego światła emitowanego z ekranu, dzięki czemu obraz jest bardziej przyjazny dla oka.
UWAGA: Aby zmniejszyć niebezpieczeństwo zmęczenia oczu i bólu karku/ramion/pleców/barków, spowodowane długotrwałym używaniem monitora zaleca się, aby:

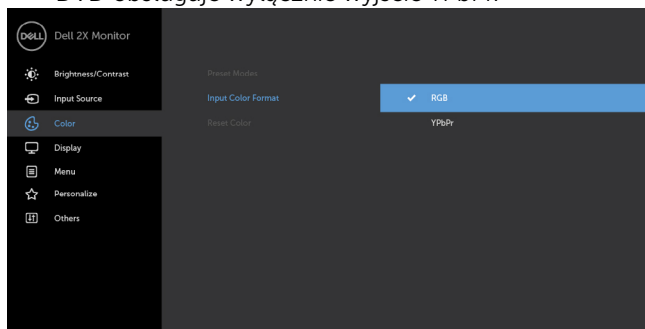




- Ustawić ekran w odległości około 20 do 28 cali (50-70 cm) od oczu.
- Podczas pracy z monitorem należy często mrużyć oczy, aby je zwilżyć lub nawilżyć.
- Należy wykonywać regularne i częste 20 minutowe przerwy, co dwie godziny.
- Podczas przerw należy odwrócić wzrok od monitora i skierować oczy na odległy obiekt oddalony o 20 stóp, przez co najmniej 20 sekund.
- Podczas przerw należy wykonywać ćwiczenia rozciągające, aby rozluźnić napięcie karku/ramion/pleców/barków.
- **Movie (Film):** Ładowanie ustawień kolorów idealnych do filmów.
- **Game (Gra):** Ładowanie ustawień kolorów idealnych do większości gier.
- **Ciepłe:** Zwiększenie temperatury kolorów. Z odcieniem czerwonym/żółtym ekran wydaje się cieplejszy.
- **Zimne:** Zmniejszenie temperatury kolorów. Z odcieniem niebieskim, ekran wydaje się zimniejszy.
- **Custom Color (Kolory niestandardowe):** Umożliwia ręczną regulację ustawień kolorów. Naciśnij przyciski  i  w celu regulacji wartości kolorów Czerwony, Zielony i Niebieski i utworzenia własnego trybu ustawień wstępnych koloru.


Wprowadź format koloru

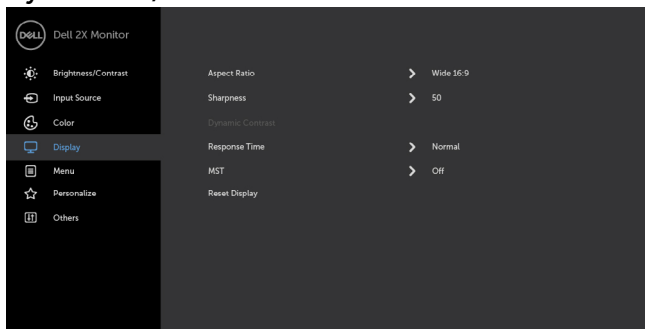
Umożliwia ustawienie trybu wejścia wideo na.



- **RGB:** Wybierz tę opcję, aby monitor podłączyć do komputera (lub odtwarzacz DVD) z użyciem kabla HDMI.
- **YPbPr:** Wybierz tę opcję, jeśli posiadany odtwarzacz DVD obsługuje wyłącznie wyjście YPbPr.



Ikona	Menu i podmenu	Opis
	Barwa	<p>Użyj  lub  do regulacji barwy w zakresie od ,0' do ,100'.</p> <p>UWAGA: Regulacja barwy jest dostępna wyłącznie dla trybu Film i Gra.</p>
	Nasylenie	<p>Użyj  lub  do regulacji nasycenia w zakresie od ,0' do ,100'.</p> <p>UWAGA: Regulacja Nasycenie jest dostępna wyłącznie dla trybu Film i Gra.</p>
	Reset Resetowanie koloru	Przywraca fabryczne ustawienia kolorów dla monitora.

 **Wyświetlania** Użyj do regulacji obrazu **Display Settings (Ustawienia wyświetlania)**.



Współczynnik proporcji	Regulacja proporcji obrazu do Wide 16:9 (Szeroki 16:9) , 4:3 lub 5:4 .
Ostrość	<p>Powoduje, że obraz wygląda bardziej ostro lub bardziej miękko.</p> <p>Użyj  lub , aby wyregulować ostrość.</p>
Kontrast dynamiczny	<p>Umożliwia zwiększenie poziomu kontrastu w celu zapewnienia ostrzejszego obrazu o większej liczbie szczegółów.</p> <p>Naciśnij przycisk , aby wybrać "Wł." lub "Wyt." kontrastu dynamicznego</p> <p>UWAGA: Tylko w trybie Gra i Film.</p> <p>UWAGA: Kontrast dynamiczny zapewnia wyższy kontrast, po wybraniu trybu Gra i Film.</p>

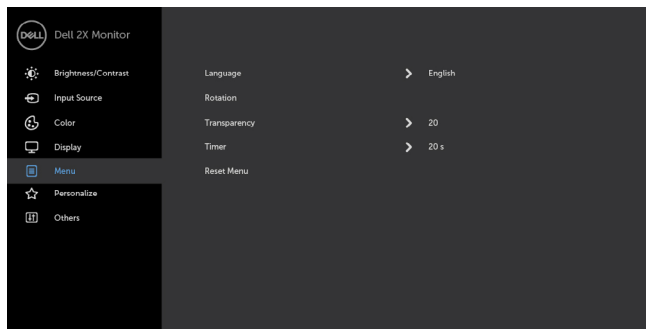



Ikona	Menu i podmenu	Opis
	Czas odpowiedzi	Umożliwia ustawienie dla pozycji Czas odpowiedzi opcji Normalny lub Szybki.
	MST	DP Multi Stream Transport, Ustawienie na WŁĄCZ włącza MST (DP out), ustawienie na WYŁĄCZ wyłącza funkcję MST. UWAGA: Przy podłączonym kablu przesyłania danych DP/USB-C i kablu DP pobierania danych, monitor automatycznie ustawi MST = WŁĄCZENIE, to działanie zostanie wykonane wyłącznie po wyzerowaniu do ustawień fabrycznych lub wyzerowaniu wyświetlacza.
	Resetowanie wyświetlania	Przywraca domyślne ustawienia fabryczne monitora.



Menu

Wybierz tę opcję, aby wyregulować ustawienia OSD, takie jak języki OSD, czas pozostawiania menu na ekranie itd.

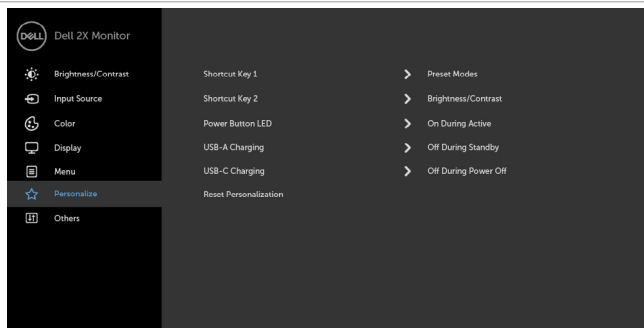


Język	Służy do ustawienia jednego z ośmiu języków menu ekranowego. Angielski, Hiszpański, Francuski, Niemiecki, Portugalski (Brazylijski), Rosyjski, Uproszczony Chiński lub Japoński.
Obrót	Pozwala obrócić menu ekranowe o 0/90/270 stopni. Można wyregulować menu na obrót wyświetlacza.
Przejrzystość	Wybierz tę opcję, aby zmienić przezroczystość menu za pomocą  lub  (min. 0%/maks. 100%).
Zegar	Czas wyświetlania menu ekranowego: Służy do ustawienia czasu, przez który menu ekranowe będzie aktywne po naciśnięciu przycisku. Użyj przycisku  i  do regulacji suwaka w 1 sekundowych przyrostach, od 5 do 60 sekund.
Resetowanie menu	Przywraca domyślne ustawienia fabryczne menu.





Personalizuj



Przycisk skrót 1 Wybierz **Tryby ustawień wstępnych, Jasność/Kontrast, Źródło wejścia, Współczynnik proporcji, Obrót** do ustawienia jako przycisk skrót 1.

Przycisk skrót 2 Wybierz **Tryby ustawień wstępnych, Jasność/Kontrast, Źródło wejścia, Współczynnik proporcji, Obrót** do ustawienia jako przycisk skrót 2.

Dioda LED przycisku zasilania Umożliwia ustawienie stanu wskaźnika zasilania w celu zaoszczędzenia energii.

Ładowanie USB-A Umożliwia włączenie lub wyłączenie funkcji ładowania USB typu A (Porty pobierania danych) w trybie gotowości monitora.

UWAGA: Ta opcja jest dostępna wyłącznie po odłączeniu kabla USB typu C. Jeśli jest podłączony kabel USB typu C (Port przesyłania danych), funkcja Ładowanie USB-A jest zgodna ze stanem zasilania hosta USB automatycznie i ta opcja nie jest dostępna.

UWAGA: W starszych wersjach firmware monitora, ta opcja była określana jako "USB".

Ładowanie USB-C Umożliwia włączenie lub wyłączenie stałego włączenia funkcji ładowania USB-C w trybie wyłączenia zasilania monitora.

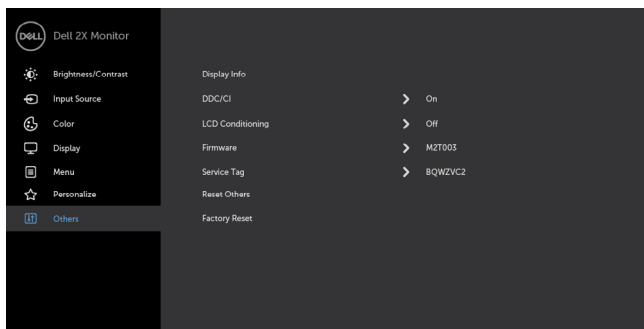
UWAGA: Ta opcja jest dostępna wyłącznie w nowszych poprawionych wersjach firmware monitora. Sprawdź rozwiązywanie problemów w części [Zawsze włączone ładowanie USB-C](#).

Resetowanie personalizacji Przywraca domyślne ustawienia fabryczne diody LED przycisków skrót i przycisku zasilania.





Inne



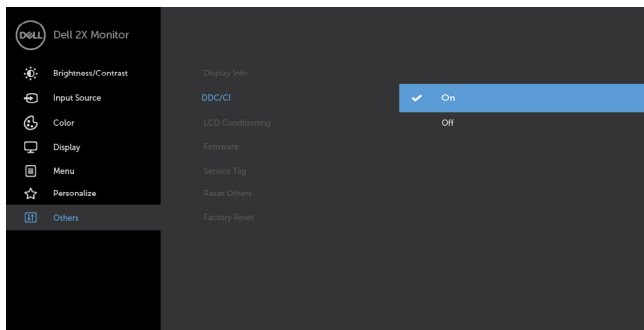
Wybierz tę opcję w celu dostosowania ustawień menu ekranowego, takich jak DDC/CI, kondycjonowanie LCD itp.

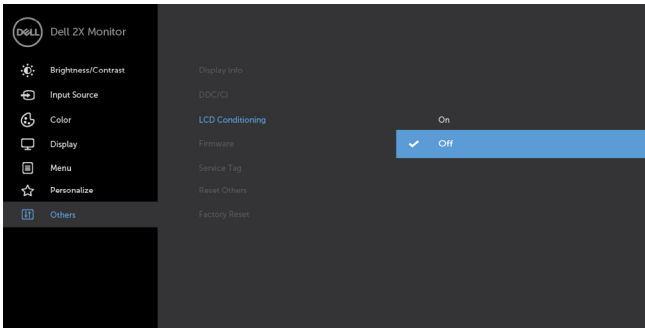

Inf. o wyświetlaczu


Wyświetlanie aktualnych ustawień monitora.

DDC/CI

DDC/CI (Display Data Channel/Command Interface) umożliwia wykonanie regulacji ustawień monitora z użyciem oprogramowania komputera. Włącz tę funkcję w celu uzyskania najlepszych wrażeń u użytkownika oraz optymalnej charakterystyki monitora. Wybierz Wyłącz, aby wyłączyć tę funkcję.



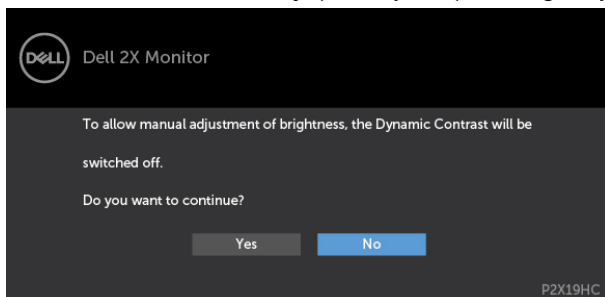
Ikona	Menu i podmenu	Opis
	Kondycjonowanie LCD	<p>Pomaga w zmniejszeniu ilości przypadków zatrzymywania obrazu.</p> <p>Zależnie od stopnia zatrzymywania obrazu, działanie programu może wymagać pewnego czasu. Wybierz Włącz, aby uruchomić proces.</p>
		
		
	Firmware	Wersja firmware.
	Etykieta serwisowa	<p>Wyświetlanie etykiety serwisowej. Etykieta serwisowa to wyjątkowy identyfikator alfanumeryczny, który umożliwia identyfikację specyfikacji produktu przez firmę Dell i dostęp do informacji o gwarancji.</p> <p>UWAGA: Etykieta serwisowa jest także wydrukowana na etykiecie znajdującej się z tyłu pokrywy.</p>
	Resetowanie innych	Przywraca ustawienia fabryczne pozostałych ustawień takich jak DDC/CI.
	Resetowanie do fabrycznych	Przywraca domyślne wartości fabryczne wszystkich ustawień menu ekranowego.

 **UWAGA:** Monitor ten ma funkcję automatycznej kalibracji jasności w celu skompensowania zużywającego się podświetlenia LED.

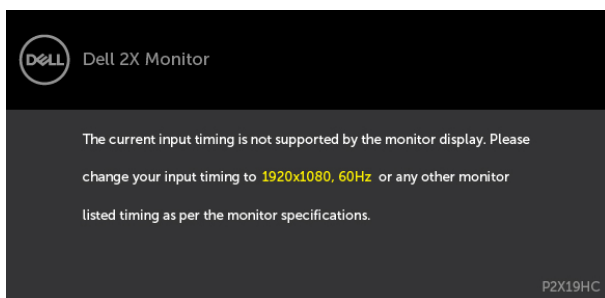


Komunikaty ostrzeżeń OSD

Po włączeniu funkcji **Dynamic Contrast (Kontrast dynamiczny)** (w trybach ustawień wstępnych: Game (Gra) lub Movie (Film)), wyłączana jest ręczna regulacja jasności.

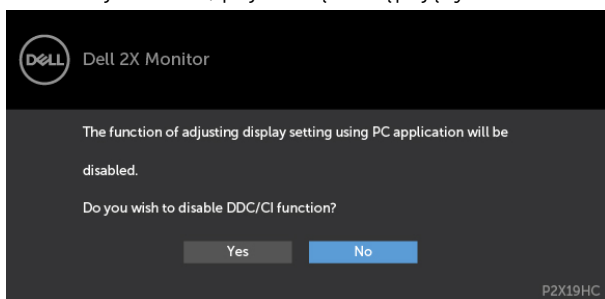


Gdy monitor nie obsługuje określonego trybu rozdzielczości, pojawi się następujący komunikat:

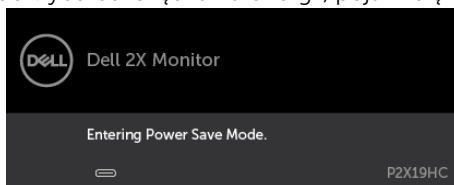


Oznacza to, że monitor nie może się zsynchronizować z sygnałem odbieranym z komputera. Sprawdź [Specyfikacje monitora](#) w celu uzyskania informacji o poziomych i pionowych zakresach częstotliwości, które może obsługiwać ten monitor. Zalecany tryb to 1920 x 1080.

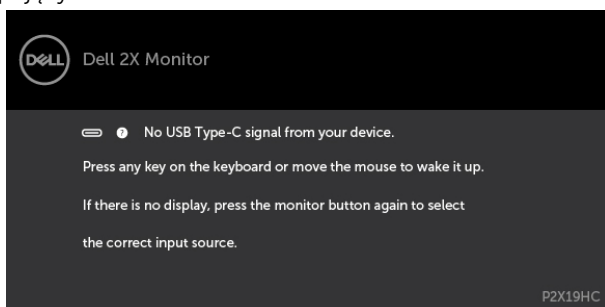
Przed wyłączeniem funkcji DDC/CI, pojawi się następujący komunikat.



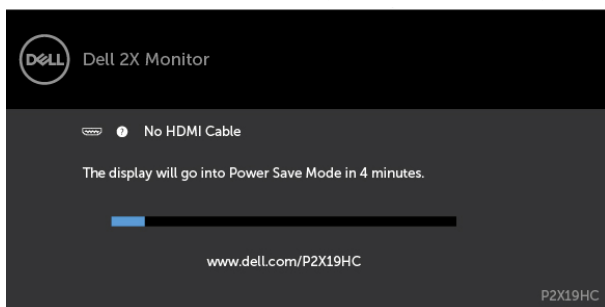
Po przejściu monitora do trybu oszczędzania energii, pojawi się następujący komunikat:



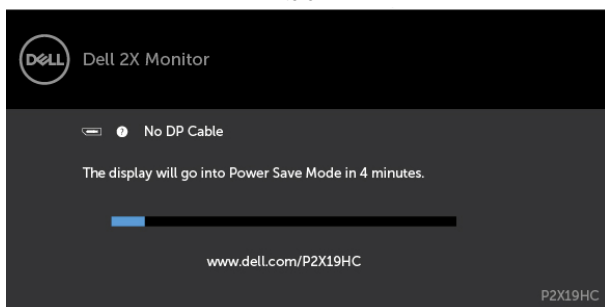
Uaktywnij komputer i wybudź monitor, aby uzyskać dostęp do OSD. Po naciśnięciu dowolnego przycisku oprócz przycisku zasilania, w zależności od wybranego wejścia, pojawi się następujący komunikat:



Po wybraniu wejścia HDMI lub DP lub USB Type-C i gdy nie jest podłączony odpowiedni kabel, wyświetlone zostanie pokazane niżej ptywające okno dialogowe.

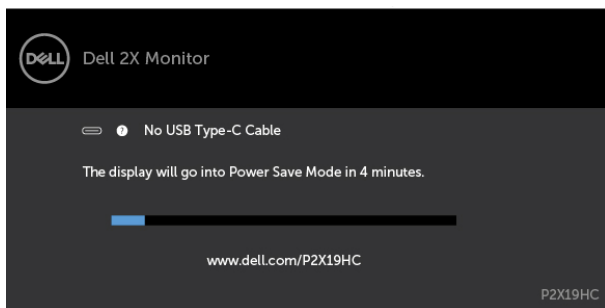


lub

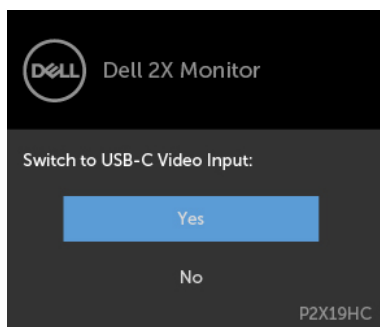


lub

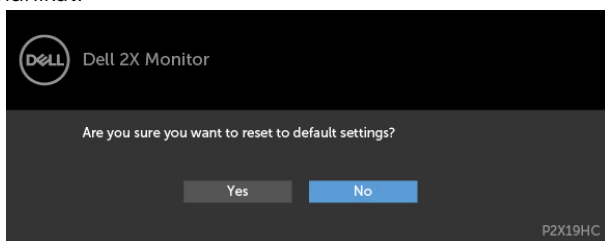




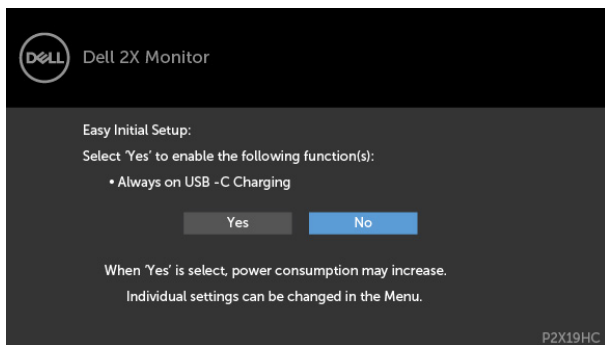
Podczas wyświetlania przez monitor wideo z DP/HDMI i podłączenia przez użytkownika do notebooka/telefonu kabla USB typu C z obsługą naprzemiennego trybu DP, po wybraniu **Automatyczny wybór dla USB-C** w celu wyświetlania pytania przy wielu wejściach, pojawi się następujący komunikat:



Po wybraniu pozycji OSD Resetowanie do ustawień fabrycznych w opcji Inne, pojawi się następujący komunikat:



Po wybraniu 'Tak' w celu zresetowania do ustawień domyślnych, pojawi się następujący komunikat:



Pomoc w zakresie usuwania błędów, patrz [Rozwiązywanie problemów](#).



Rozwiązywanie problemów

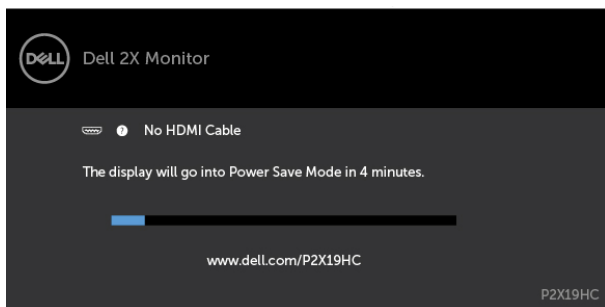
⚠ OSTRZEŻENIE: Przed rozpoczęciem jakichkolwiek procedur z tej części, wykonaj [Instrukcje bezpieczeństwa](#).

Autotest

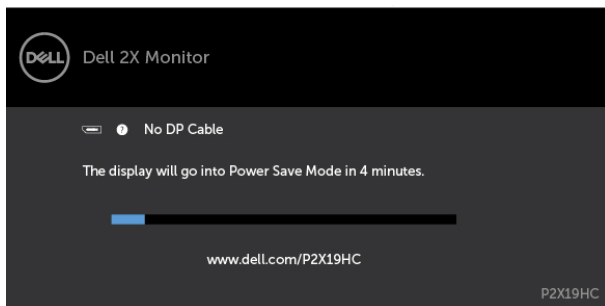
Monitor ma funkcję autotestu, umożliwiającą sprawdzenie prawidłowości działania monitora. Jeśli monitor i komputer są prawidłowo podłączone, ale ekran monitora pozostaje ciemny należy uruchomić autotest monitora, wykonując następujące czynności:

- 1 Wyłącz komputer i monitor.
- 2 Odtłącz kabel wideo z tyłu komputera. W celu zapewnienia prawidłowego działania autotestu, odłącz zarówno kabel cyfrowy jak i analogowy z tyłu komputera.
- 3 Włącz monitor.

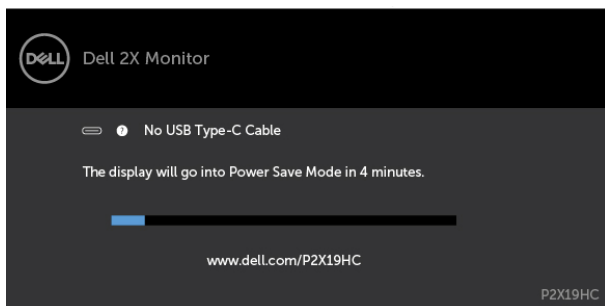
Jeśli monitor nie wykrywa sygnału wideo i działa prawidłowo, powinno pojawić się pływające okno dialogowe (na czarnym tle). W trybie autotestu, dioda LED zasilania świeci białym światłem. W zależności od wybranego wejścia, będzie także stale przewijane na ekranie jedno z pokazanych poniżej okien dialogowych.



lub



lub




- 4 To okno pojawia się także przy normalnym działaniu systemu, po odłączeniu lub uszkodzeniu kabla wideo.
- 5 Wyłącz monitor i podłącz ponownie kabel wideo; następnie włącz komputer i monitor.

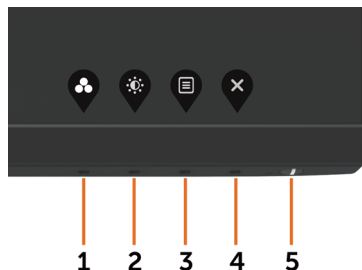
Jeśli po zastosowaniu poprzedniej procedury ekran monitora pozostaje pusty, sprawdź kartę graficzną i komputer, ponieważ monitor działa prawidłowo.



Wbudowane testy diagnostyczne

Monitor ma wbudowane narzędzie diagnostyczne, pomocne w określeniu, czy nieprawidłowości działania ekranu są powiązane z monitorem, czy z komputerem i kartą graficzną.

 **UWAGA:** Wbudowane testy diagnostyczne można uruchomić wyłącznie po odłączeniu kabla wideo, gdy monitor znajduje się w trybie autotestu.



Aby uruchomić wbudowane testy diagnostyczne:

- 1 Upewnij się, że ekran jest czysty (na powierzchni ekranu nie ma kurzu).
- 2 Odłącz kabel(e) wideo z tyłu komputera lub monitora. Monitor przejdzie do trybu autotestu.
- 3 Naciśnij przycisk 1 i przytrzymaj go przez 5 sekund. Pojawi się szary ekran.
- 4 Uważnie sprawdź ekran pod kątem nieprawidłowości.
- 5 Ponownie naciśnij przycisk 1 na panelu przednim. Kolor ekranu zmieni się na czerwony.
- 6 Sprawdź wyświetlacz pod kątem wszelkich nieprawidłowości.
- 7 Powtórz czynności 5 i 6, aby sprawdzić wyświetlanie kolorów zielonego, niebieskiego, czarnego, białego.

Test jest zakończony po pojawieniu się białego ekranu. Aby wyjść, naciśnij ponownie przycisk 1.

Jeśli używając wbudowanego narzędzia diagnostyki nie można wykryć żadnych nieprawidłowości ekranu, monitor działa prawidłowo. Sprawdź kartę graficzną i komputer.



Zawsze włączone ładowanie USB-C

Poprzez kabel USB typu C można ładować notebook lub urządzenia mobilne, nawet gdy jest wyłączone zasilanie monitora. Ta opcja jest określana jako 'Ładowanie USB-C' i znajduje się w części **Personalizuj** OSD. Ta funkcja jest dostępna wyłącznie w następujących poprawionych wersjach firmware monitora:

- P2219HC: M2B10X lub nowsza
- P2419HC: M3B10X lub nowsza
- P2719HC: M2T103 lub nowsza

Wersję firmware monitora można sprawdzić w funkcji Firmware. Jeśli ta funkcja nie jest dostępna w produkcie, należy wykonać następujące czynności w celu aktualizacji monitora do najnowszej wersji firmware.

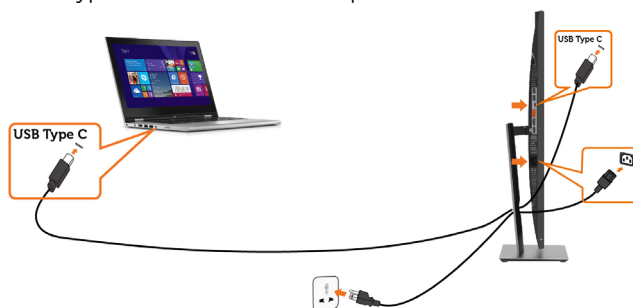
1 Pobierz program instalacyjny najnowszej aplikacji (**Monitor Firmware Update Utility.exe**) z sekcji Drivers & Downloads (Sterowniki i pobieranie) na stronie wsparcia technicznego Dell Monitor:

P2219HC: www.dell.com/P2219HC

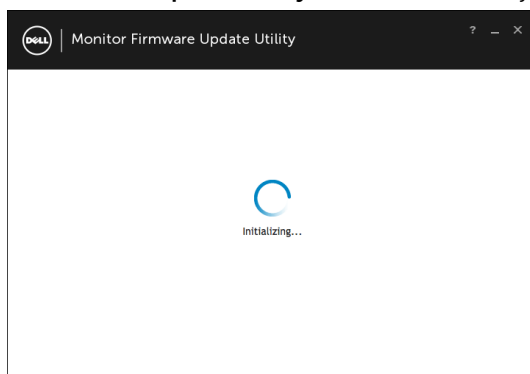
P2419HC: www.dell.com/P2419HC

P2719HC: www.dell.com/P2719HC

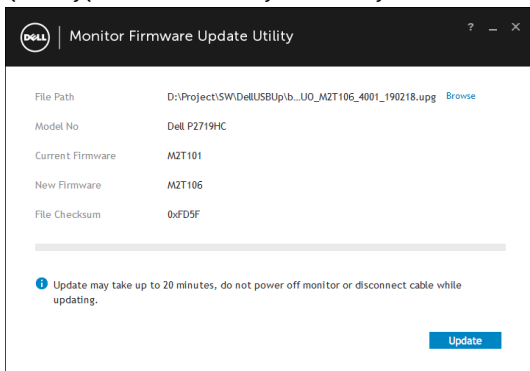
2 Podłącz kabel USB typu C do monitora i komputera PC.



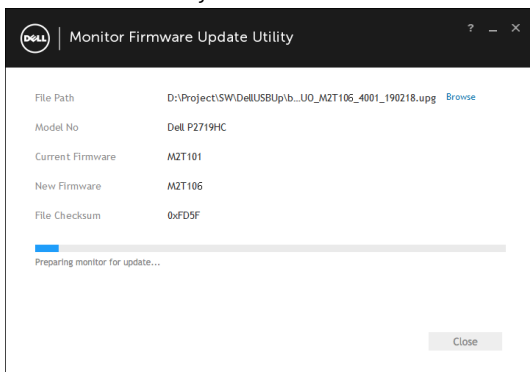
3 Uruchom **Monitor Firmware Update Utility.exe** w celu instalacji programu.



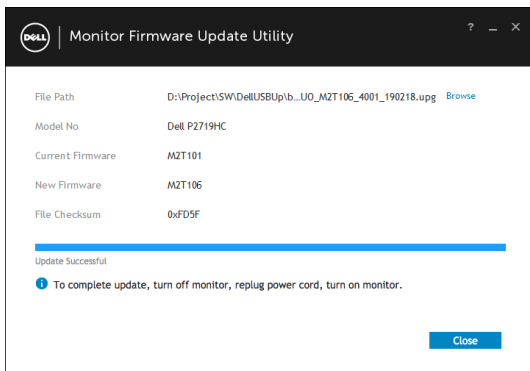
4 Sprawdź bieżącą wersję firmware: kliknij Aktualizuj w celu aktualizacji firmware.



5 Zaczekaj na wykonanie aktualizacji firmware.



6 Po wykonaniu aktualizacji firmware, kliknij Zamknij.



Typowe problemy

Następująca tabela zawiera ogólne informacje o mogących wystąpić typowych problemach związanych z monitorem i możliwe rozwiązania:

Typowe objawy	Co się stało	Możliwe rozwiązania
Brak wideo (nie świeci kontrolka zasilania)	Brak obrazu	<ul style="list-style-type: none">• Upewnij się, że kabel wideo jest prawidłowo podłączony do monitora i zamocowany.• Sprawdź, czy prawidłowo działa gniazdo zasilania, wykorzystując do tego celu inne urządzenie elektryczne.• Upewnij się, że został do końca naciśnięty przycisk zasilania.• Upewnij się, że wybrane zostało prawidłowe źródło wejścia, korzystając z menu Input Source (Źródło wejścia).
Brak wideo (świeci kontrolka zasilania)	Brak obrazu lub brak jasności	<ul style="list-style-type: none">• Zwiększ jasność i kontrast przez OSD.• Wykonaj autotest monitora.• Sprawdź, czy nie są wygięte lub złamane styki złącza kabla wideo.• Uruchom wbudowane testy diagnostyczne.• Upewnij się, że wybrane zostało prawidłowe źródło wejścia, korzystając z menu Input Source (Źródło wejścia).
Brakujące piksele Wadliwe piksele	Na ekranie LCD pojawiają się plamki	<ul style="list-style-type: none">• Włącz i wyłącz zasilanie.• Piksel trwale wyłączony to naturalny defekt, który występuje w technologii LCD.• Dalsze informacje o polityce jakości i pikseli monitora LCD, można sprawdzić na stronie pomocy technicznej Dell, pod adresem: www.dell.com/support/monitors.
Wadliwe piksele	Na ekranie LCD pojawiają się jasne plamki	<ul style="list-style-type: none">• Włącz i wyłącz zasilanie.• Piksel trwale wyłączony to naturalny defekt, który występuje w technologii LCD.• Dalsze informacje o polityce jakości i pikseli monitora LCD, można sprawdzić na stronie pomocy technicznej Dell, pod adresem: www.dell.com/support/monitors.
Problemy dotyczące jasności	Obraz za ciemny lub za jasny	<ul style="list-style-type: none">• Zresetuj monitor do ustawień fabrycznych.• Wyreguluj jasność i kontrast przez OSD.
Problemy związane z bezpieczeństwem	Widoczny dym lub iskrzenie	<ul style="list-style-type: none">• Nie należy wykonywać żadnych czynności rozwiązywania problemów.• Należy jak najszybciej skontaktować się z Dell.



Typowe objawy	Co się stało	Możliwe rozwiązania
Okresowe problemy	Pojawianie się i zanikanie nieprawidłowego działania monitora	<ul style="list-style-type: none"> • Upewnij się, że kabel wideo łączący monitor z komputerem jest prawidłowo podłączony i zamocowany. • Zresetuj monitor do ustawień fabrycznych. • Wykonaj autotest monitora i sprawdź, czy okresowe problemy pojawiają się także w trybie autotestu.
Brak koloru	Brak koloru obrazu	<ul style="list-style-type: none"> • Wykonaj autotest monitora. • Upewnij się, że kabel wideo łączący monitor z komputerem jest prawidłowo podłączony i zamocowany. • Sprawdź, czy nie są wygięte lub złamane styki złącza kabla wideo.
Nieprawidłowy kolor	Nieodpowiedni kolor obrazu	<ul style="list-style-type: none"> • Zmień ustawienia Tryby ustawień wstępnych w menu OSD Kolor w zależności od zastosowania. • Ustaw wartość R/G/B w pozycji Custom Kolory niestandardowe w menu OSD Kolor. • Zmień w zaawansowanych ustawieniach OSD, format wprowadzania kolorów na PC RGB lub YPbPr. • Uruchom wbudowane testy diagnostyczne.
Długotrwałe utrzymywanie statycznego obrazu na monitorze	Na ekranie wyświetlane są słabe cienie od obrazów statycznych	<ul style="list-style-type: none"> • Użyj funkcji zarządzania zasilaniem w celu wyłączenia monitora, przez cały czas nieużywania (dalsze informacje, patrz Tryby zarządzania zasilaniem). • Alternatywnie, użyj dynamicznie zmienianego wygaszacza ekranu.



Problemy specyficzne dla produktu

Charakterystyczne objawy	Co się stało	Możliwe rozwiązania
Za mały obraz ekranowy	Obraz wyśrodkowany na ekranie, ale nie wypełnia całego obszaru wyświetlania	<ul style="list-style-type: none">• Sprawdź ustawienie Aspect Ratio (Współczynnik proporcji) w menu OSD Display Settings (Ustawienia wyświetlania)• Zresetuj monitor do ustawień fabrycznych.
Nie można wyregulować ustawień monitora za pomocą przycisków na panelu przednim	OSD nie wyświetla się na ekranie	<ul style="list-style-type: none">• Wyłącz monitor, odłącz przewód zasilający, ponownie podłącz, a następnie włącz monitor.
Brak sygnału wejścia po naciśnięciu elementów sterowania	Brak obrazu, białe światło.	<ul style="list-style-type: none">• Sprawdź źródło sygnału. Upewnij się, że komputer nie znajduje się w trybie oszczędzania energii, przesuważając mysz lub naciskając dowolny przycisk na klawiaturze.• Sprawdź, czy kabel sygnałowy jest prawidłowo podłączony. Jeżeli konieczne, ponownie podłącz kabel sygnałowy.• Zresetuj komputer lub odtwarzacz wideo.
Obraz nie wypełnia całego ekranu.	Obraz nie wypełnia wysokości lub szerokości ekranu	<ul style="list-style-type: none">• Ze względu na różne formaty wideo i współczynnik proporcji DVD, monitor może nie wyświetlać obrazu na pełnym ekranie.• Uruchom wbudowane testy diagnostyczne.
Brak obrazu podczas używania połączenia USB typu C z komputerem PC lub komputerem notebook.	Pusty ekran	<ul style="list-style-type: none">• Sprawdź, czy złącze USB typu C komputera PC lub notebooka, może obsługiwać Naprzemienny tryb DP1.2.• Złącze USB typu C komputera PC lub notebooka nie może obsługiwać Naprzemienny tryb DP1.2.
Po podłączeniu USB typu C do komputera PC lub notebooka, nie jest wykonywane ładowanie	Brak ładowania	<ul style="list-style-type: none">• Sprawdź, czy notebook wymaga zasilacza o mocy >65W.• Jeśli notebook wymaga zasilacza o mocy >65W, ładowanie przez połączenie USB typu C może nie być wykonywane.



Problemy dotyczące USB (Universal Serial Bus [Uniwersalna magistrala szeregową])

Typowe objawy	Co się stało	Możliwe rozwiązania
Nie działa interfejs USB	Nie działają urządzenia peryferyjne USB	<ul style="list-style-type: none">• Sprawdź, czy monitor jest WŁĄCZONY.• Podłącz ponownie do komputera kabel przesyłania danych.• Podłącz ponownie urządzenia peryferyjne USB (złącze pobierania danych).• Wyłącz, a następnie włącz ponownie monitor.• U uruchom ponownie komputer.• Niektóre urządzenia USB, takie jak zewnętrzny przenośny dysk twardy, wymagają zasilania prądem o wyższej mocy; podłącz urządzenie bezpośrednio do systemu komputerowego.
Interfejs USB 3.0 Super Speed działa powoli.	Urządzenia peryferyjne USB 3.0 Super Speed działają powoli albo wcale	<ul style="list-style-type: none">• Sprawdź, czy komputer obsługuje USB 3.0.• Niektóre komputery mają gniazda USB 3.0, USB 2.0 i USB 1.1. Upewnij się, że użyto właściwego gniazda USB.• Podłącz ponownie do komputera kabel przesyłania danych.• Podłącz ponownie urządzenia peryferyjne USB (złącze pobierania danych).• U uruchom ponownie komputer.
Bezprzewodowe urządzenia USB przestają działać po podłączeniu urządzenia USB 3.0	Bezprzewodowe urządzenia USB działają powoli albo działają tylko po zbliżeniu urządzenia do nadajnika	<ul style="list-style-type: none">• Zwiększ odległość między urządzeniem USB 3.0 a bezprzewodowym odbiornikiem USB.• Umieść bezprzewodowy odbiornik USB jak najbliżej urządzenia USB.• Użyj przedłużacza USB, by umieścić bezprzewodowy odbiornik USB jak najdalej od gniazda USB 3.0.



Instrukcje bezpieczeństwa

Przy wyświetlaczach z błyszczącymi ramkami, użytkownik powinien rozważyć rozmieszczenie wyświetlacza, ponieważ ramka może powodować przeszkadzające odbicia od światła otoczenia i jasnych powierzchni.

⚠ OSTRZEŻENIE: Używanie elementów sterowania, regulacji lub procedur, innych niż określone w tej dokumentacji, może spowodować narażenie na porażenie, zagrożenia związane z prądem elektrycznym i/lub zagrożenia mechaniczne.

Informacje dotyczące instrukcji bezpieczeństwa, znajdują się w części Informacje o bezpieczeństwie, środowisku i przepisach (SERI).

Uwaga FCC (tylko USA) i inne informacje dotyczące przepisów

Uwagi FCC i inne informacje dotyczące przepisów, można sprawdzić na stronie sieciowej zgodności z przepisami, pod adresem dell.com/regulatory_compliance.

Kontaktowanie się z firmą Dell

UWAGA: Przy braku aktywnego połączenia z Internetem, informacje kontaktowe można znaleźć na fakturze zakupu, opakowaniu, rachunku lub w katalogu produktu Dell.

Firma Dell udostępnia kilka opcji pomocy technicznej i usług online i telefonicznie. Dostępność zależy od kraju i produktu, a niektóre usługi mogą nie być dostępne w danym regionie.

Aby uzyskać pomoc online:

Wejdź na stronę www.dell.com/support/monitors

W celu kontaktu z Dell w zakresie sprzedaży, pomocy technicznej lub obsługi klienta.

- 1 Przejdź do www.dell.com/support.
- 2 Sprawdź kraj lub region w menu rozwijanym Wybierz kraj/region w górnym lewym rogu strony.
- 3 Kliknij pozycję Kontakt z nami obok menu rozwijanego kraju.
- 4 Wybierz odpowiednią usługę i łącze pomocy, w zależności od potrzeb.
- 5 Wybierz wygodną metodę kontaktu z Dell.



Ustawienia monitora

Ustawienie rozdzielczości wyświetlania na 1920 x 1080 (maksymalna)

Dla najlepszego działania, rozdzielczość wyświetlania należy ustawić na 1920 x 1080 pikseli, wykonując następujące czynności:

W systemie Windows Vista, Windows 7, Windows 8 lub Windows 8.1:

- 1 Wyłącznie w systemie Windows 8 lub Windows 8.1 wybierz kafelek Pulpit w celu przełączenia na klasyczny pulpit.
- 2 Kliknij prawym przyciskiem pulpitu i wybierz Rozdzielczość ekranu.
- 3 Kliknij listę rozwijaną Rozdzielczość ekranu i wybierz 1920 x 1080.
- 4 Kliknij OK.

W systemie Windows 10:

- 1 Kliknij prawym przyciskiem pulpitu i kliknij ustawienia wyświetlania.
- 2 Kliknij pozycję Zaawansowane **ustawienia wyświetlania**.
- 3 Kliknij, aby wyświetlić rozwijaną listę rozdzielczości ekranu i wybierz 1920 x 1080.
- 4 Kliknij pozycję Zastosuj.

Jeśli zalecana rozdzielczość nie będzie widoczna wśród dostępnych opcji, konieczne może być zaktualizowanie sterownika graficznego. Wybierz poniżej scenariusz, który najlepiej opisuje używany system komputerowy i wykonaj instrukcje.

Komputer Dell

- 1 Przejdź do dell.com/support, wprowadź znacznik serwisowy komputera i pobierz najnowsze sterowniki do karty graficznej.
- 2 Po instalacji sterowników dla posiadanej karty graficznej należy ponownie spróbować ustawić rozdzielczość na 1920 x 1080.



UWAGA: Jeśli nie można ustawić rozdzielczości na 1920 x 1080, należy się skontaktować z firmą Dell i zapytać o adapter graficzny obsługujący tę rozdzielczość.



Komputer firmy innej niż Dell

W systemie Windows Vista, Windows 7, Windows 8 lub Windows 8.1:

- 1 Wyłącznie w systemie Windows 8 lub Windows 8.1 wybierz kafelek Pulpit w celu przeliczenia na klasyczny pulpit.
- 2 Kliknij prawym przyciskiem pulpitu i kliknij Personalizacja.
- 3 Kliknij Zmień ustawienia wyświetlania.
- 4 Kliknij Ustawienia zaawansowane.
- 5 Zidentyfikuj posiadany kontroler graficzny na podstawie napisu w górnej części okna (np. NVIDIA, AMD, Intel, itd.).
- 6 Sprawdź obecność aktualizacji sterownika na stronie sieci web dostawcy karty graficznej (na przykład, <http://www.AMD.com> LUB <http://www.NVIDIA.com>).
- 7 Po instalacji sterowników do karty graficznej, spróbuj ponownie ustawić rozdzielczość na 1920 x 1080.

W systemie Windows 10:

- 1 Kliknij prawym przyciskiem pulpitu i kliknij ustawienia wyświetlania.
- 2 Kliknij pozycję Zaawansowane **ustawienia wyświetlania**.
- 3 Kliknij pozycję **Właściwości karty graficznej**.
- 4 Zidentyfikuj posiadany kontroler graficzny na podstawie napisu w górnej części okna (np. NVIDIA, AMD, Intel, itd.).
- 5 Sprawdź obecność aktualizacji sterownika na stronie sieci web dostawcy karty graficznej (na przykład, <http://www.AMD.com> LUB <http://www.NVIDIA.com>).
- 6 Po instalacji sterowników do karty graficznej, spróbuj ponownie ustawić rozdzielczość na 1920 x 1080.



UWAGA: Jeśli nie można ustawić zalecanej rozdzielczości, należy się skontaktować z producentem komputera lub rozważyć zakupienie adaptera karty graficznej, obsługującego rozdzielczość wideo.



Wskazówki dotyczące konserwacji

Czyszczenie monitora

⚠ OSTRZEŻENIE: Przed czyszczeniem monitora należy odłączyć od gniazdka elektrycznego kabel zasilający monitora.

⚠ PRZESTROGA: Przed czyszczeniem monitora należy przeczytać i zastosować się do [instrukcji bezpieczeństwa](#).

Podczas rozpakowywania, czyszczenia lub obsługi monitora należy przestrzegać poniższych zaleceń:

- W celu oczyszczenia ekranu antystatycznego, lekko zwilż wodą miękką, czystą szmatkę. Jeśli to możliwe należy używać specjalnych chusteczek do czyszczenia ekranu lub środków odpowiednich do czyszczenia powłok antystatycznych. Nie należy używać benzenu, rozcieńczalnika, amoniaku, ściernych środków czyszczących lub sprężonego powietrza.
- Do czyszczenia monitora należy używać lekko zwilżoną, ciepłą szmatkę. Należy unikać używania jakichkolwiek detergentów, ponieważ niektóre detergenty pozostawiają na monitorze mleczny osad.
- Jeśli po rozpakowaniu monitora zauważony zostanie biały proszek należy go wytrzeć szmatką.
- Podczas obsługi monitora należy uważać, ponieważ zarysowanie monitorów w ciemnych kolorach, powoduje pozostawienie białych śladów, bardziej widocznych niż na monitorach w jasnych kolorach.
- Aby uzyskać najlepszą jakość obrazu na monitorze należy używać dynamicznie zmieniany wygaszacz ekranu i wyłączać monitor, gdy nie jest używany.

