

# **INSTRUKCJA OBSŁUGI**

**PRZED PRZYSTĄPIENIEM DO  
EKSPLOATACJI URZĄDZENIA**

**PORADY DOTYCZĄCE OCHRONY  
ŚRODOWISKA**

**ŚRODKI OSTROŻNOŚCI I WSKAZÓWKI  
OGÓLNE**

**JAK URUCHOMIĆ KOMORĘ CHŁODZIARKI**

**JAK URUCHOMIĆ KOMORĘ ZAMRAŻARKI**

**JAK ODSZRONIĆ I WYCZYŚCIĆ KOMORĘ  
ZAMRAŻARKI**

**JAK WYCZYŚCIĆ KOMORĘ CHŁODZIARKI**

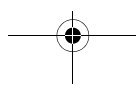
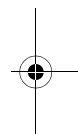
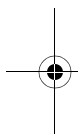
**CZYSZCZENIE I KONSERWACJA**

**INSTRUKCJA WYSZUKIWANIA USTEREK**

**SERWIS TECHNICZNY**

**INSTALACJA**

**PRZEKŁADANIE DRZWI NA PRZECIWNĄ  
STRONĘ**



## PRZED PRZYSTĄPIENIEM DO EKSPLOATACJI URZĄDZENIA

- Urządzenie, które Państwo zakupili, jest przeznaczone wyłącznie do użytku domowego.

**Zapraszamy Państwa do dokładnego zapoznania się z instrukcją użytkownika, w której znajdziecie Państwo opis Waszego urządzenia oraz pomocne porady. Instrukcję należy zachować, aby można było z niej korzystać w przyszłości.**

1. Po rozpakowaniu urządzenia należy upewnić się, czy nie ma uszkodzeń oraz czy drzwi zamykają się prawidłowo. Ewentualne szkody powinny być zgłoszone sprzedawcy w ciągu 24 godzin od dostawy urządzenia.
2. Przed uruchomieniem urządzenia należy odczekać co najmniej dwie godziny, aby umożliwić osiągnięcie pełnej wydajności obwodu chłodniczego.
3. Należy dopilnować, aby montaż i podłączenie elektryczne urządzenia zostały wykonane przez wykwalifikowanego technika, według instrukcji producenta i zgodnie z lokalnymi przepisami dotyczącymi bezpieczeństwa.
4. Przed użyciem należy wyczyścić wnętrze urządzenia.

## PORADY DOTYCZĄCE OCHRONY ŚRODOWISKA

### 1. Opakowanie


Materiał z opakowania w 100% nadaje się do recyklingu i jest oznaczony symbolem recyklingu. Składowanie zgodnie z lokalnymi przepisami. Materiały opakowania (woreczki plastikowe, kawałki styropianu, itp.) należy przechowywać poza zasięgiem dzieci, gdyż stanowią potencjalne źródło zagrożenia.

### 2. Złomowanie/Usuwanie

Urządzenie zostało wykonane z materiałów, które nadają się do recyklingu.

To urządzenie jest oznaczone zgodnie z Dyrektywą Europejską 2002/96/WE oraz polską Ustawą o zużytych sprzęcie elektrycznym i elektronicznym symbolem przekreślonego kontenera na odpady.

Właściwe postępowanie ze zużytym sprzętem elektrycznym i elektronicznym przyczynia się do uniknięcia szkodliwych dla zdrowia ludzi i środowiska naturalnego konsekwencji, wynikających z obecności składników niebezpiecznych oraz niewłaściwego składowania i przetwarzania takiego sprzętu.

Takie oznakowanie  informuje, że sprzęt ten, po okresie jego użytkowania nie może być umieszczany łącznie z innymi odpadami pochodzącymi z gospodarstwa domowego. Użytkownik jest zobowiązany do oddania go prowadzącym zbieranie zużytego sprzętu elektrycznego i elektronicznego.

W razie złomowania urządzenia należy uniemożliwić jego dalsze użytkowanie odcinając kabel zasilający oraz wyjmując drzwi i półki, aby dzieci nie mogły zamknąć się w środku. Złomować urządzenie zgodnie z lokalnymi przepisami odnośnie składowania odpadów i dostarczyć urządzenie do autoryzowanego punktu zbiórki odpadów; urządzenia nie można zostawić bez nadzoru nawet na kilka dni, ponieważ jest źródłem zagrożenia dla dzieci. Prowadzący zbieranie, w tym lokalne punkty zbiórki, sklepy oraz gminne jednostki, tworzą odpowiedni system umożliwiający oddanie tego sprzętu.

### Informacja:

Urządzenie nie zawiera CFC. Obwód chłodniczy jest napełniony R134a (HFC) lub R600a (HC) - patrz tabliczka znamionowa wewnątrz urządzenia. Dla urządzeń z Izobutanem (R600a): Izobutan jest gazem naturalnym, nieszkodliwym dla środowiska, ale palnym. Należy więc koniecznie upewnić się, czy rury obwodu chłodniczego nie są uszkodzone.

### Deklaracja zgodności

Niniejsze urządzenie przeznaczone jest do przechowywania żywności i zostało wyprodukowane zgodnie z rozporządzeniem (WE) nr 1935/2004.



Niniejsze urządzenie zostało zaprojektowane, wytworzone i wprowadzone do obrotu zgodnie z:

- zasadami bezpieczeństwa zawartymi w Dyrektywie Niskie napięcie 2006/95/WE (zastępującej Dyrektywę 73/23/EWG wraz z późniejszymi poprawkami);
- wymogami odnośnie zabezpieczeń zawartymi w Dyrektywie "EMC" (Kompatybilność Elektromagnetyczna) 89/336/EWG, z późniejszymi zmianami wprowadzonymi przez Dyrektywę 93/68/EWG

Urządzenie jest bezpieczne jedynie w przypadku, gdy zostało poprawnie podłączone do zgodnego z normami uziemienia.



## ŚRODKI OSTROŻNOŚCI I WSKAZÓWKI OGÓLNE

- Przenoszenie i instalacja urządzenia powinny być wykonywane przez co najmniej dwie osoby.
- Podczas przesuwania urządzenia możliwie jest uszkodzenie posadzki (np. parkietu).
- Podczas instalacji upewnić się, czy urządzenie nie stoi na przewodzie zasilającym.
- Upewnić się, że urządzenie nie stoi w pobliżu źródła ciepła.
- Aby zapewnić właściwą wentylację, należy pozostawić wolną przestrzeń po obu stronach oraz ponad urządzeniem lub postępować według wskazówek montażowych.
- Nie zakrywać otworów wentylacyjnych urządzenia.
- Nie uszkadzać przewodów obwodu chłodniczego urządzenia.
- Zainstalować i wypoziomować urządzenie na powierzchni mogącej utrzymać jego ciężar, w miejscu, które jest odpowiednie dla wymiarów i zastosowania urządzenia.
- Urządzenie należy ustawić w miejscu suchym i z dobrą wentylacją. Urządzenie zostało przewidziane do funkcjonowania w środowisku, w którym temperatura zawiera się w następujących zakresach, zależnych od klasy klimatycznej podanej na tabliczce znamionowej: działanie urządzenia może ulec pogorszeniu, gdy przez dłuższy czas funkcjonować będzie w temperaturze wyższej lub niższej w stosunku do podanego przedziału.

Klasa Klimatyczna	Temp. Otocz. (°C)	Temp. Otocz. (°F)
SN	Od 10 do 32	Od 50 do 90
N	Od 16 do 32	Od 61 do 90
ST	Od 16 do 38	Od 61 do 100
T	Od 16 do 43	Od 61 do 110

- Sprawdzić, czy wartość napięcia podana na tabliczce znamionowej odpowiada napięciu w Państwie mieszkaniu.
- Nie używać przedłużaczy ani rozdzielaczy.
- Przyłączenie do sieci wodnej wykonać przy użyciu przewodu znajdującego się na wyposażeniu nowego urządzenia a nie używać starych przewodów stosowanych w innych urządzeniach.
- Przeróbki lub wymiana kabla zasilającego mogą być wykonywane wyłącznie przez wykwalifikowany personel.
- Musi istnieć możliwość odłączenia urządzenia od sieci elektrycznej poprzez wyjęcie wtyczki lub wyłączenie przełącznika dwubiegunowego, zainstalowanego przed gniazdkiem.

### BEZPIECZEŃSTWO

- Nie przechowywać ani nie używać benzyny, gazów lub płynów łatwopalnych w pobliżu urządzenia lub innego sprzętu AGD. Wydzielane przez nie opary mogą być przyczyną pożaru lub wybuchu.
- W celu przyspieszenia procesu odszraniania nie stosować urządzeń mechanicznych, elektrycznych lub chemicznych innych od zalecanych przez producenta.
- Nie stosować ani nie wkładać żadnych urządzeń elektrycznych do komór chłodziarki, jeżeli nie są one wyraźnie zaaprobowane przez producenta.
- Urządzenia nie powinny obsługiwać osoby (w tym dzieci) o ograniczonej sprawności fizycznej, zmysłowej lub umysłowej ani osoby bez znajomości i doświadczenia w jego obsłudze, chyba że odbywa się to według wskazówek lub pod nadzorem doświadczonych osób, które przejmą odpowiedzialność za ich bezpieczeństwo. Pilnować, aby dzieci bawiły się urządzeniem, aby uniknąć niebezpieczeństwa ich zablokowania się w środku urządzenia i uduszenia.
- Płyn (nietoksyczny) znajdujący się w akumulatorach zimna (w niektórych modelach) nie nadaje się do spożycia.
- Nie należy jeść kostek lodu ani lizaków lodowych zaraz po wyjęciu z zamrażarki, gdyż może to spowodować odmrożenia.

### UŻYTKOWANIE

- Przed przystąpieniem do jakiegokolwiek czynności konserwacyjnej lub czyszczenia należy wyjąć wtyczkę z gniazdka lub odłączyć zasilanie elektryczne.
- Wszelkie urządzenia posiadające na wyposażeniu kostkarki do lodu oraz dystrybutory wody powinny zostać podłączone do sieci doprowadzającej wyłącznie wodę pitną (ciśnienie w sieci powinno zawierać się w przedziale pomiędzy 0,17 a 0,81 MPa (1,7 a 8,1 bar)). Kostkarki do lodu i/lub dystrybutory wody, które nie są bezpośrednio podłączone do sieci wodnej, powinny być napełniane wyłącznie wodą pitną.
- Komora chłodziarki jest przeznaczona do przechowywania tylko świeżej żywności, a komora zamrażarki do przechowywania zamrożonej żywności, zamrażania świeżej żywności i do robienia kostek lodu.
- W komorze zamrażarki nie należy przechowywać płynów w szklanych pojemnikach, gdyż grozi to ich rozerwaniem.

**Producent jest zwolniony z odpowiedzialności w przypadku braku przestrzegania powyższych wskazówek i zaleceń**

## JAK URUCHOMIĆ KOMORĘ CHŁODZIARKI

Urządzenie jest chłodziarką z komorą zamrażarkową oznakowaną \* \* \* \* gwiazdkami.

**Odszranianie komory chłodziarki następuje całkowicie automatycznie.**

### Uruchomienie chłodziarki

Włożyć wtyczkę do gniazdka.

Termostat umożliwia regulację temperatury w obu komorach: chłodziarki i zamrażarki.

### Jak regulować temperaturę w komorach:

1. Aby zapewnić prawidłowe działanie oraz najlepszą konserwację żywności, **radzimy ustawić pokrętkę termostatu według wskazówek podanych w załączonej karcie urządzenia.**
2. Jeżeli znajdzie potrzeba zmiany temperatury w komorze chłodziarki, należy przekręcić pokrętkę regulacji termostatu:
  - w położenie **niższych wartości lub na MIN**, jeżeli chcą Państwo, aby temperatura wewnątrz komory była **WYŻSZA**;
  - w położenie **wyższych wartości lub na MAX**, dla uzyskania temperatury **NIŻSZEJ**.

Termostat na 0: funkcje urządzenia oraz oświetlenie są wyłączone.

### Uwaga:

Temperatury wewnętrzne są także zależne od temperatury otoczenia, od miejsca, w którym stoi urządzenie oraz od częstotliwości otwierania jego drzwi. Położenia pokrętki termostatu powinny zmieniać się zależnie od tych czynników.

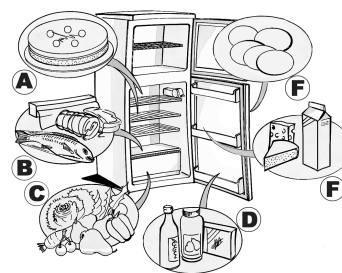
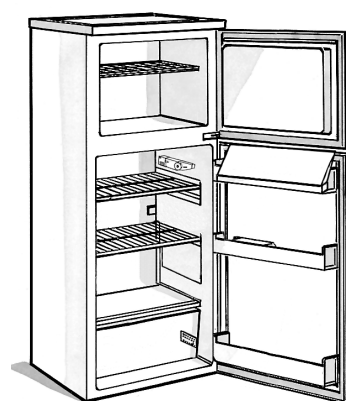
### Jak przechowywać produkty spożywcze w komorze chłodziarki

Produkty spożywcze należy wkładać tak, jak to podano na ilustracji obok.

- A. Potrawy gotowane
- B. Ryby, mięso
- C. Owoce i warzywa
- D. Butelki
- E. Jaja
- F. Masło, nabiał, sery

### Uwagi:

- Wolna przestrzeń pomiędzy półkami a wewnętrzną tylną ścianą chłodziarki umożliwia swobodny przepływ powietrza.
- Nie należy umieszczać żywności w bezpośrednim kontakcie z tylną ścianką komory chłodziarki.
- Nie wstawiać do komór ciepłych potraw.
- Napoje należy przechowywać w zamkniętych pojemnikach.
- Przechowywanie warzyw mających dużą ilość wody spowoduje kondensację pary wodnej w dolnej szufladzie: nie ma to wpływu na prawidłowe działanie chłodziarki.



## JAK URUCHOMIĆ KOMORĘ ZAMRAŻARKI

Urządzenie posiada komorę zamrażarkową oznakowaną **\*\*\*** gwiazdkami.

Można w niej przechowywać mrożonki przez czas podany na opakowaniu. Istnieje także możliwość zamrażania świeżych produktów po ich uprzednim umieszczeniu na kratce, na najwyższym poziomie i przełożeniu mrożonek do części dolnej komory tak, aby nie stykały się z produktami do zamrożenia.

Ilość świeżych produktów, jakie można zamrozić w ciągu 24 godzin, jest podana na tabliczce znamionowej.

**Ważne:**

Świeży produkt przeznaczony do zamrożenia, należy szczelnie zapakować w:

- folię aluminiową, folię przezroczystą, szczelne opakowania z tworzywa, pojemniki polietylenowe z pokrywkami, pojemniki zamrażalnikowe, o ile nadają się do zamrażania żywności.
- Komora zamrażarki jest w stanie utrzymać niską temperaturę, właściwą dla konserwacji produktów spożywczych, także w wypadku przerw w zasilaniu. Zaleca się jednak, aby w tym czasie nie otwierać drzwi komory.

**Ważne:**

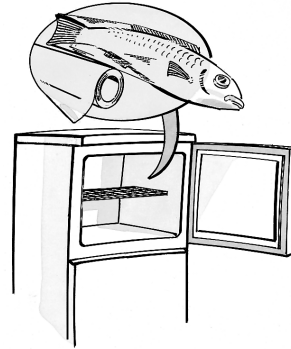
**Czas przechowywania świeżej zamrożonej żywności podany jest w załączanej tabeli.**

**W momencie zakupu mrożonek należy upewnić się, czy:**

- Opakowanie lub paczka nie są uszkodzone, gdyż jakość produktu może ulec obniżeniu. Jeśli opakowanie jest napęczniałe lub z plamkami wilgoci, oznacza to, że produkt nie był przechowywany w optymalnych warunkach i mógł się zacząć rozmrażać.
- Mrożonki należy kupować w końcowej fazie zakupów, a do ich przenoszenia trzeba używać toreb termicznych.
- Niezwłocznie po powrocie do domu należy je włożyć do zamrażarki.
- Nie można zamrażać ponownie produktów częściowo rozmrożonych, lecz należy spożyć je w ciągu 24 godzin.
- Unikać albo zredukować do minimum wahania temperatury. Przestrzegać daty przydatności do spożycia, podanej na opakowaniu.
- Należy zawsze postępować według instrukcji przechowywania mrożonek umieszczonej na opakowaniu.

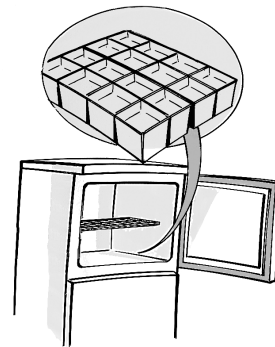
**Wytwarzanie kostek lodu**

- Należy napełnić wodą wanienkę do lodu, do poziomu 3/4 i umieścić na dnie komory zamrażarki. W celu wyjęcia przymarznionego pojemniczka z lodem nie wolno używać ostrych lub kłujących narzędzi.



### MIESIĄCE PRODUKTY

MIESIĄCE	PRODUKTY
1-3	
4-7	
8-12	

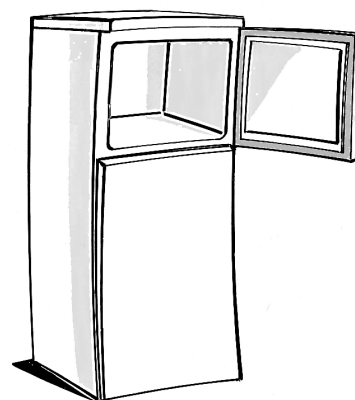


## JAK ODŠZRONIĆ I WYCZYŚCIĆ KOMORĘ ZAMRAŹARKI

Zaleca się wykonanie odszraniania zamrażarki co najmniej jeden lub dwa razy do roku oraz wówczas, gdy na ściankach powstała warstwa szronu o grubości 3 mm. Radzimy Państwu wykonać odszranianie wówczas, gdy zapasy żywności są minimalne.

1. Otworzyć drzwi, wyjąć wszystkie produkty spożywcze, zawinąć je ciasno w papier gazetowy i umieścić w miejscu bardzo chłodnym lub w torbie termicznej.
2. **Odłączyć urządzenie od sieci zasilającej.**
3. Pozostawić otwarte drzwi, aby umożliwić roztopienie się lodu zgromadzonego na ściankach komory.
4. Usunąć wodę z odszraniania znajdującą się na dnie komory.
5. Wnętrze należy czyścić wilgotną gąbką, zamoczoną w roztworze letniej wody i neutralnego detergentu. **Nie używać środków ściernych.**
6. Dokładnie optukać i wytrzeć wnętrze.

**Uwaga: Aby nie uszkodzić trwale komory, nie można używać ostrych lub tnących narzędzi metalowych do zdrapywania lodu ani nie ogrzewać jej w sposób sztuczny.**



## JAK WYCZYŚCIĆ KOMORĘ CHŁODZIARKI

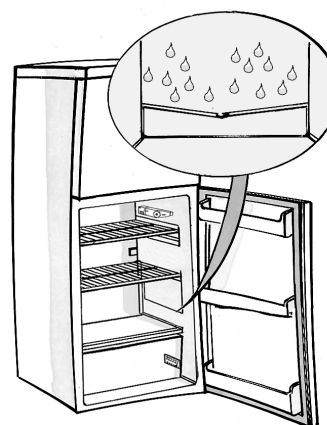
Komorę chłodziarki należy okresowo czyścić. Odszranianie komory chłodziarki następuje całkowicie automatycznie.

Faza automatycznego odszraniania ujawnia się poprzez obecność pojedynczych kropeł wody na tylnej ściance komory chłodniczej.

Woda pochodząca z odszraniania ścieka samoczynnie do otworu spustowego, zbiera się w pojemniku, skąd wyparowuje.

Przed przystąpieniem do czyszczenia należy odłączyć urządzenie od zasilania elektrycznego.

- Używać gąbki nawilżonej letnią wodą i/lub neutralnym detergentem.
- Spltukać i wytrzeć miękką szmatką. **Nie używać produktów ściernych.**



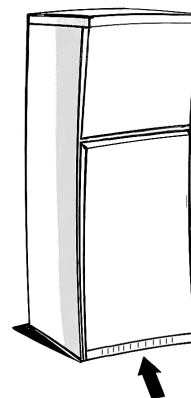
## CZYSZCZENIE I KONSERWACJA

### Urządzenia do zabudowy

- Należy okresowo czyścić kratki wentylacyjne za pomocą odkurzacza lub szczotki (patrz **rysunek A**).
- Części zewnętrzne czyścić miękką szmatką.

### Długa nieobecność

1. Opróżnić komory chłodziarki i zamrażarki.
2. Odłączyć urządzenie od sieci elektrycznej.
3. Odszronić komorę zamrażarki, wyczyścić i osuszyć obydwie komory.
4. Pozostawić drzwi otwarte, aby zapobiec powstaniu nieprzyjemnych zapachów.



Rys. A

## INSTRUKCJA WYSZUKIWANIA USTEREK

### 1. Urządzenie nie działa.

- Czy nie ma przerwy w zasilaniu?
- Czy wtyczka jest dobrze włożona do gniazdka?
- Czy jest załączony dwubiegunowy wyłącznik prądu?
- Czy nie jest przepalony bezpiecznik?
- Czy kabel zasilający nie jest uszkodzony?
- Czy termostat jest ustawiony w położeniu 0 (Stop)?

### 2. Temperatura wewnątrz komór nie jest dostatecznie niska.

- Czy drzwi są prawidłowo zamknięte?
- Czy urządzenie nie stoi blisko źródła ciepła?
- Czy termostat jest ustawiony prawidłowo?
- Czy nie ma ograniczenia w przepływie powietrza przez kratki wentylacyjne?

### 3. Temperatura wewnątrz komory chłodniczej jest zbyt niska.

- Czy termostat jest ustawiony prawidłowo?

### 4. Na dnie komory chłodziarki znajduje się woda.

- Spust wody z odszraniania jest zatkany?

### 5. Nie działa oświetlenie wewnętrzne.

Najpierw należy sprawdzić punkt 1, a następnie:

- Odłączyć urządzenie od sieci elektrycznej. Aby uzyskać dostęp do żarówki, patrz instrukcje i rysunek w załączonej tabeli.
- Sprawdzić żarówkę i, jeśli to konieczne, wymienić na nową. Moc nie może przekraczać 15 W.

### 6. Nadmierna ilość szronu w komorze zamrażarki

- Czy drzwi są prawidłowo zamknięte?
- Czy produkty nie przeszkadzają w zamknięciu drzwi?

### Uwagi:

- **Jeśli przednia krawędź chłodziarki jest ciepła, nie jest to wynikiem uszkodzenia, ale powstawania kondensatu.**
- **Furkot, szum z rozprężania, pochodzące z obwodu chłodniczego są zjawiskiem normalnym.**

## SERWIS TECHNICZNY

### Przed skontaktowaniem się z Serwisem Technicznym:

1. Sprawdzić, czy nie ma możliwości samodzielnego usunięcia usterki (patrz "Instrukcja wyszukiwania usterek").
2. Uruchomić ponownie urządzenie, aby upewnić się czy usterka nie ustąpiła. Jeśli wynik jest negatywny, wyłączyć ponownie urządzenie i powtórzyć sprawdzian po godzinie.
3. Jeżeli rezultat jest w dalszym ciągu negatywny, należy skontaktować się z Serwisem Technicznym.

Należy podać:

- rodzaj usterki,

- model,
- numer serwisowy (numer po słowie SERVICE, na tabliczce znamionowej, znajdującej się wewnątrz urządzenia),
- dokładny adres,
- numer telefonu wraz numerem kierunkowym.

**SERVICE** 0000 000 00000



**Uwaga: Jeżeli technik z Serwisu wykona zamianę zawiasów drzwi, aby otwierały się w przeciwną stronę, to czynność ta nie jest wykonywana w ramach gwarancji.**

## INSTALACJA

- Urządzenie należy zainstalować z dala od źródeł ciepła.
- Należy je ustawić w miejscu suchym i z dobrą wentylacją.
- Nie należy zasłaniać miejsc dopływu powietrza na górze i na dole urządzenia.
- Wyczyścić wnętrze (patrz rozdział "Jak wyczyścić komorę chłodziarki").

### Podłączenie elektryczne

- **Podłączenie musi być zgodne z obowiązującymi przepisami lokalnymi.**
- Dane dotyczące napięcia i pobieranej mocy są podane na tabliczce znamionowej, znajdującej się z boku szuflad na owoce i warzywa.

### W przypadku urządzeń wolnostojących (nie do zabudowy)

- Aby zapewnić optymalną pracę urządzenia, należy pozostawić ponad nim co najmniej 5 cm wolnej przestrzeni, zaś sąsiadujące meble ustawić w dostatecznej odległości umożliwiającej swobodną cyrkulację powietrza.
- Urządzenie należy ustawić dokładnie poziomo, regulując w razie potrzeby przednie nogi.

- **Uziemienie urządzenia jest obowiązkowe, zgodnie z przepisami prawa. Producent nie ponosi żadnej odpowiedzialności z tytułu ewentualnych szkód u osób, zwierząt lub strat materialnych wynikających z nieprzebrzeżenia tych norm.**
- Jeśli wtyczka i gniazdko nie są tego samego typu, należy zwrócić się do wykwalifikowanego monterza, aby wymienił gniazdko.
- Nie używać przedłużaczy ani rozdzielaczy.

### Odłączenie od sieci elektrycznej

- Musi istnieć możliwość odłączenia, poprzez wyjęcie wtyczki lub wyłączenie wyłącznika dwubiegunowego zainstalowanego przed gniazdkiem.



## PRZEKŁADANIE DRZWI NA PRZECIWNĄ STRONĘ

Można zmienić stronę, na którą otwierają się drzwi Państwa chłodziarki i zamrażarki.

- Upewnić się, że chłodziarka i zamrażarka nie są podłączone do instalacji elektrycznej i są puste.
- Zalecamy wykonanie przekładania drzwi w dwie osoby.

### Potrzebne narzędzia

- Wkrętak krzyżakowy
- Wkrętak płaski
- Klucz zwykły lub nasadowy 8 mm i 10 mm.

Podpierając chłodziarko-zamrażarkę w części tylnej, aby uzyskać dostęp do podstawy, nie przechylać jej do tyłu więcej niż 45° i oprzeć na styropianie z opakowania lub podobnym delikatnym materiale, aby nie uszkodzić rur chłodzących z tyłu chłodziarko-zamrażarki.

Wyjąć dwie śruby znajdujące się z tyłu chłodziarko-zamrażarki.

Podnieść blat chłodziarko-zamrażarki.

Za pomocą klucza, zwykłego lub nasadowego, 8 mm wykręcić 3 śruby zawiasów. Wyjąć trzy śruby po przeciwnej stronie.

Zdjąć wspornik i plastikową pokrywę. Wyjąć i wymienić sworzeń we wsporniku. Włożyć go po przeciwnej stronie chłodziarko-zamrażarki.

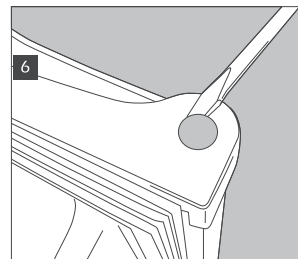
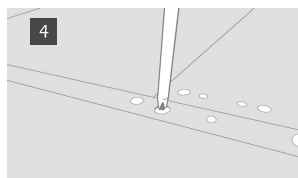
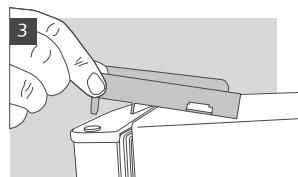
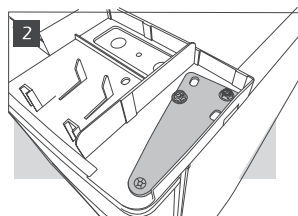
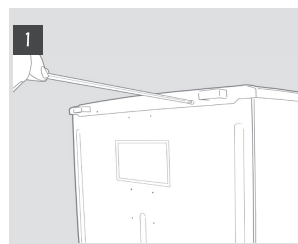
Unieść drzwi górne ze wspornika zawiasu środkowego i odsunąć od korpusu chłodziarko-zamrażarki.

Wyjąć wkręt ustalający z części górnej chłodziarki i zamontować po przeciwnej stronie.

Zdjąć zawiasy środkowe przy pomocy klucza zwykłego/nasadowego 8 mm.

Uważać, aby nie zgubić białej przekładki. Odłożyć zawias. Unieść drzwi ze wspornika dolnego.

Wymontować płyty zamykające ze środka chłodziarki i zamontować je po przeciwnej stronie. Wymontować płyty zamykające z drzwi i zamontować tuleje zawiasów po przeciwnej stronie.



Odkręcić i zdjąć nóżki poziomujące.

Wymontować dolny wspornik za pomocą klucza zwykłego lub nasadowego 8 mm. Wyjąć i wymienić sworzeń, za pomocą klucza 10 mm odkręcić nakrętkę, a za pomocą płaskiego wkrętaka wyciągnąć sworzeń. Konieczne może okazać się popchnięcie sworznia od dołu, aby móc go całkowicie wyjąć.

Wyjąć śrubę z podstawy i zamontować ją po przeciwnej stronie.

Wymontować płyty zamykające z nieużywanej strony chłodziarko-zamrażarki i zamontować je na otworach po wspornikach.

Wymienić drzwi i wsporniki w odwrotnej kolejności. Wymieniając nóżki zwrócić uwagę, by największa nóżka znalazła się po stronie bez wspornika.

Przed ostatecznym dokręceniem zawiasu dolnego skontrolować, czy jedne i drugie drzwi są dokładnie ustawione poziomo i pionowo oraz czy uszczelki nie przepuszczają po żadnej ze stron

