

## ALKOMAT BACscan® Mobile

### INSTRUKCJA OBSŁUGI



Dziękujemy Państwu za zakup alkomatu **BACscan® Mobile**. Przed pierwszym użyciem prosimy o uważne zapoznanie się z instrukcją obsługi urządzenia, w szczególności z informacjami zawartymi w punktach **Kalibracja** i **Informacje końcowe**. Użytkowanie zgodnie z zaleceniami instrukcji zapewni długotrwałą i niezawodną pracę urządzenia. Instrukcję należy przechowywać w pobliżu urządzenia w całym okresie użytkowania.



Szczególnie starannie należy przeczytać wszystkie uwagi poprzedzone tym symbolem. Postępowanie niezgodne z ostrzeżeniami może spowodować uszkodzenie testera.



Nie wolno demontować ani przerabiać urządzenia, ponieważ grozi to jego uszkodzeniem. Ponadto stwarza ryzyko m.in. zwarcia, pożaru, porażenia prądem. Jeżeli urządzenie wymaga naprawy należy skontaktować się z autoryzowanym serwisem.

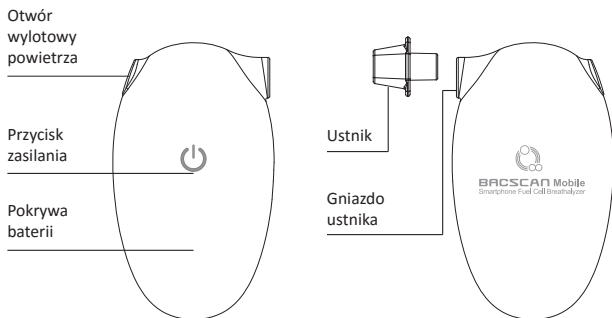


# SPIS TREŚCI

1. Widok ogólny.....	4
2. Wymiana baterii .....	4
3. Zanim wykonasz pomiar .....	6
3.1. Instalacja ustnika .....	6
3.2. Instalacja aplikacji .....	7
4. Tryb pomiaru z wykorzystaniem aplikacji .....	8
5. Tryb autonomiczny - pomiar bez wykorzystania aplikacji .....	12
6. Pamięć pomiarów .....	15
7. Auto-off – funkcja automatycznego wyłączenia zasilania.....	15
8. Kalibracja .....	15
9. Informacje końcowe .....	16
10. Specyfikacja.....	18

**BACscan® Mobile** jest wysokiej klasy alkomatem służącym do pomiaru stężenia alkoholu we krwi na podstawie analizy wydychanego powietrza. Dzięki wbudowanej technologii Bluetooth 4.0 współpracuje z iPhone'em 4S z systemem iOS7 lub nowszym, smartfonami z systemem Android 4.3 i wyższym.

## 1. WIDOK OGÓLNY



## 2. WYMIANA BATERII

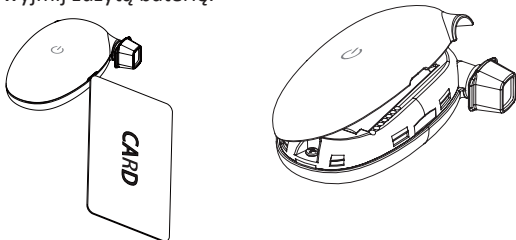
Przed przystąpieniem do wymiany baterii upewnij się, czy urządzenie jest wyłączone.

Alkomat zasilany jest z jednej baterii alkalicznej 1.5V typ AAA.

Jeżeli bateria jest całkowicie rozładowana równocześnie podświetli się niebieska dioda LED zamontowana w gnieździe ustnika oraz czerwona i zielona dioda LED znajdujące się pod obudową. Ikona informująca o stanie naładowania baterii znajduje się również w lewym, górnym rogu na ekranie aplikacji.

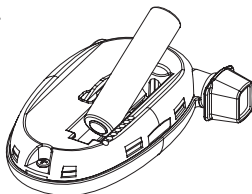
### Krok 1

Naciśnij i pociągnij do góry pokrywę baterii. W celu otwarcia możesz posłużyć się np. plastikową kartą. Następnie wyjmij zużytą baterię.



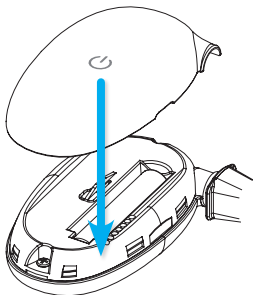
### Krok 2

Umieść nową baterię alkaliczną typu AAA zgodnie z oznaczeniami biegunów.



### Krok 3

Zamknij pokrywę baterii i upewnij się, że dokładnie przylega do alkomatu.



Zużytej baterii nie wolno pozostawiać w komorze baterii, ponieważ może skorodować i uszkodzić urządzenie.

**Należy stosować wyłącznie baterie alkaliczne!**



**PAMIĘTAJ!** Zużyta baterię należy obowiązkowo zutylizować zgodnie z lokalnymi przepisami. Nie wyrzucaj baterii do domowych / miejskich pojemników na śmieci.

### 3. ZANIM WYKONASZ POMIAR – WAŻNE INFORMACJE



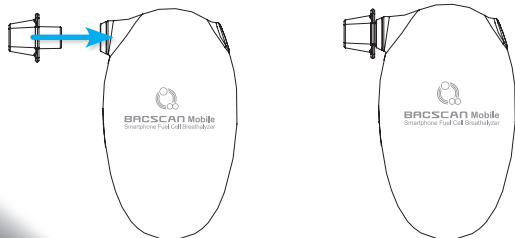
Badanie powinno być przeprowadzone nie wcześniej niż **30 minut po spożyciu alkoholu**. Na **30 minut** przed testem należy powstrzymać się, również od palenia tytoniu.



Pozostałości alkoholu oraz innych czynników w jamie ustnej mogą wpływać na zafałszowanie wyników. Do innych czynników zalicza się m.in. pozostałości po: płynie do płukania ust, aromatycznych drinkach, lekarskich, kroplach, silnych miętowych cukierkach, gumie, wymiociny itp. Przed przystąpieniem do pomiaru zaleca się przemyć ust czystą wodą lub płynem niezawierającym alkoholu. Nigdy nie wdmuchuj dymu papierosowego do komory pomiarowej.

#### 3.1. INSTALACJA USTNIKA

Włóż czysty ustnik do gniazda ustnika. Upewnij się, że ustnik został dobrze zamontowany. Aby uzyskać precyzyjne wyniki stosuj tylko oryginalne ustniki.



## 3.2. INSTALACJA APLIKACJI

### Krok 1

Ściągnij aplikację „ALCOFIND” z App Store (dla urządzeń z systemem iOS) lub Google Play Store (dla urządzeń z systemem Android).



Należy upewnić się, że pobierana i instalowana jest aplikacja „ALCOFIND”, a nie „ALCOFIND-EN”.

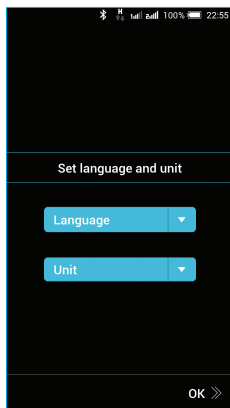
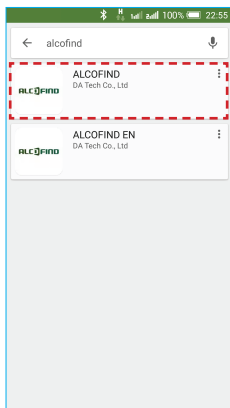
### Minimalne wymagania smartfona:

- iPhone 4S z systemem iOS 7 lub wyższym
- Smartfon z systemem Android 4.3 lub wyższym

**Alkomat nie jest kompatybilny z urządzeniami innego typu niż smartfon (np. tablet, smartwatch).**

### Krok 2

Uruchom aplikację. Wybierz język i jednostki pomiarowe, a następnie wciśnij OK.



## 4. TRYB POMIARU Z WYKORZYSTANIEM APLIKACJI

### Krok 1

Włącz aplikację. Przy pierwszym uruchomieniu aplikacji konieczny jest wybór języka oraz ustawienie jednostek pomiarowych.



Za pośrednictwem aplikacji można zmienić język, jednostki pomiarowe, ustawić dopuszczalny limit stężenia alkoholu, włączyć ostrzeżenie dotyczące zdrowia, skasować rekordy pomiarowe, włączyć dźwięk i funkcję aparatu. Opis i wyjaśnienie poszczególnych funkcji znajduje się w instrukcji umieszczonej w aplikacji.

### Krok 2

Aby włączyć alkomat, naciśnij i przytrzymaj przycisk zasilania przez ok. 2 sekundy do momentu, aż mignie zielona i czerwona dioda LED oraz zapali się niebieskie podświetlenie ustnika (patrz rysunek niżej).



Bluetooth musi być włączony w celu połączenia z alkomatem. Przejdź do ustawień smartfona, aby włączyć Bluetooth.





### Krok 3

Podczas procesu parowania na alkomacie miga wyłącznie niebieska dioda LED, a na ekranie aplikacji wyświetla się napis „SKANOWANIE”.



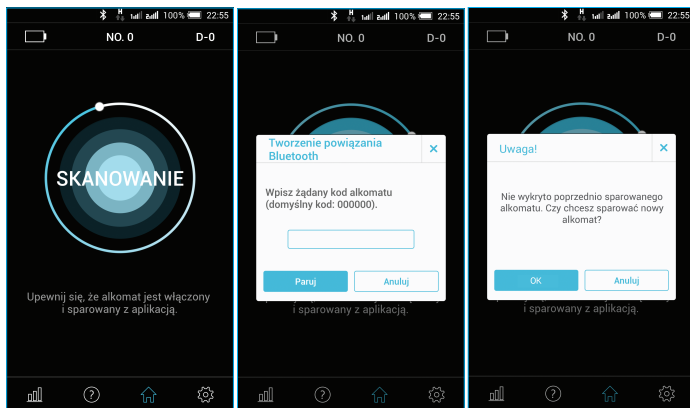
Jeżeli proces parowania smartfona z alkomatem przeprowadzasz po raz pierwszy, konieczne może być podanie kodu PIN alkomatu. **Domyślny kod PIN: 000000**

Jeżeli alkomat został pomyślnie sparowany z aplikacją, na ekranie aplikacji pojawi się napis: „ROZPOCZNIJ POMIAR” i na alkomacie zaświecą się zielona i czerwona dioda LED.

Aplikacja automatycznie zapamiętuje i po włączeniu przez 30 sekund wyszukuje uprzednio sparowanego alkomatu. Jeżeli w ciągu 30 sekund aplikacja nie wykryje uprzednio sparowanego alkomatu, zostanie wyświetlony następujący komunikat:

*Nie wykryto poprzednio sparowanego alkomatu. Czy chcesz sparować nowy alkomat?*

Jeżeli chcesz rozpocząć wyszukiwanie nowego alkomatu wciśnij „OK”. Jeżeli chcesz kontynuować wyszukiwanie uprzednio sparowanego alkomatu, wciśnij „Anuluj”.



#### Krok 4

Dotknij napis "ROZPOCZNIJ POMIAR" lub naciśnij przycisk zasilania na alkomacie, aby rozpocząć test. Następnie wybierz, kto będzie wykonywał pomiar. W pamięci pomiarów jest rozróżnienie na pomiary wykonane przez właściciela oraz znajomych.

#### Krok 5

Przygotowanie do pomiaru sygnalizowane jest w aplikacji przy pomocy okrągłego paska postępu. Gdy pasek postępu osiągnie 95%, weź głęboki wdech i przygotuj się do dmuchania.

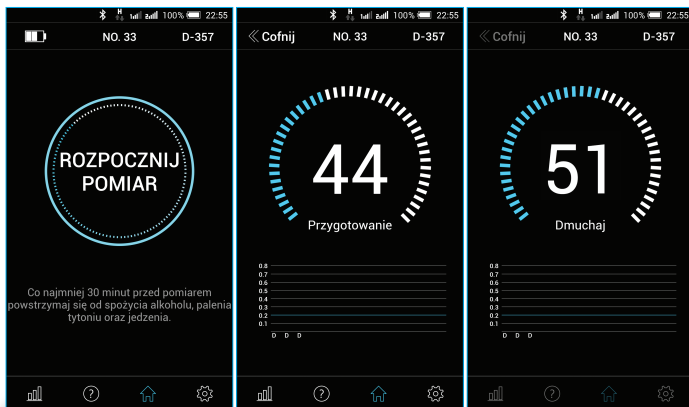
#### Krok 6

Gdy wyświetli się napis „Zacznij dmuchać”, należy zacząć dmuchać w ustnik. Dmucharaj równomiernie, przez około 5 sekund, aż wyświetli się komunikat „Analizowanie próbki” lub/i usłyszysz sygnał ‚klik’.

W ustawieniach aplikacji można włączyć sygnalizację dźwiękową ułatwiającą wykonanie pomiaru.



W czasie dmuchania otwór wylotowy powietrza nie może być zasłonięty.



## Krok 7

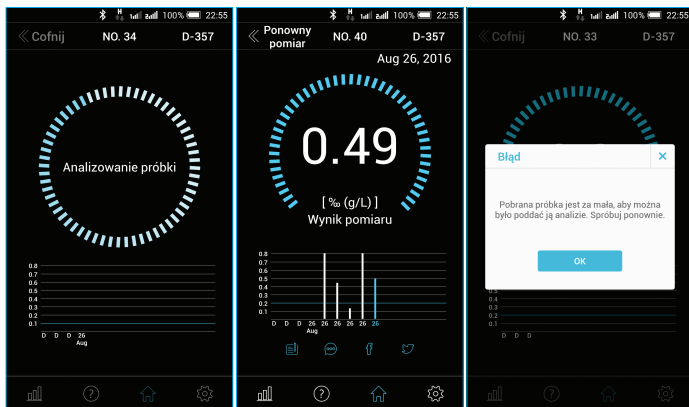
Jeżeli próba została wykonana prawidłowo wyświetli się napis „Analizowanie próbki”. Jeżeli została pobrana niewystarczająca próbka powietrza, na ekranie pojawi się odpowiedni komunikat informujący o konieczności powtórzenia pomiaru. Aby ponownie wykonać pomiar wciśnij „OK”. W takim przypadku należy wykonać próbę jeszcze raz postępując zgodnie z krokami od 4 do 7.

## Krok 8

Wartość stężenia alkoholu we krwi (BAC) jest wyświetlana w aplikacji w ciągu kilku sekund. Czas ten może się różnić w zależności od poziomu stężenia alkoholu w badanej próbce.

Na wykresie, testy wykonane bez wykorzystania aplikacji oznaczone są literą „D”. **Niebieska, pozioma linia na wykresie odpowiada ustawionemu progowi alarmowemu.**

Podczas wykonywania pomiaru, aplikacja pozwala zrobić zdjęcie przy użyciu przedniej kamery smartfona oraz po wyświetleniu wyniku spersonalizowaną notatkę. Notatkę można udostępnić wraz z wynikiem testu i wykresem za pośrednictwem SMS, Facebooka, czy Twittera.



## Krok 9

Dotknij napis „Ponowny pomiar” lub wyświetlony „Wynik pomiaru” lub naciśnij przycisk zasilania na alkomacie, aby przejść do kolejnego pomiaru z pominięciem zmiany wybranej osoby.

Dotknij ikonę „Dom” w dolnym menu, jeśli chcesz zacząć proces przygotowania do pomiaru od początku.

## Krok 10

Aby wyłączyć alkomat naciśnij i przytrzymaj przez 2 sekundy przycisk zasilania. Alkomat wyłączy się samoczynnie także, gdy nie będzie używany przez 2 minuty.



Wyjście z aplikacji podczas wykonywania pomiaru zostanie zasygnalizowane zapaleniem się na alkomacie niebieskiej, czerwonej i zielonej diody LED. Wciśnij przycisk zasilania, aby zresetować urządzenie.

## 5. TRYB AUTONOMICZNY - POMIAR BEZ WYKORZYSTANIA APLIKACJI



Aby korzystać z trybu autonomicznego, należy uprzednio sparować alkomat z aplikacją i ustawić dopuszczalny limit stężenia alkoholu (w zakładce ustawienia). Po ustawieniu dopuszczalnego limitu stężenia alkoholu, kliknij ikonę „Dom” w celu zapisania i przesłania do alkomatu nowych ustawień.

Gdy ustawiony zostanie dopuszczalny limit stężenia alkoholu i ustawienia zostaną przesłane do alkomatu, wynik pomiaru w trybie autonomicznym wyświetlany będzie z wykorzystaniem czerwonej i zielonej diody LED, zgodnie z ustawioną wartością limitu.



Jeżeli bateria jest rozładowana lub alkomat działa w temperaturze wykraczającej poza warunki pracy urządzenia, zapalą się jednocześnie niebieska, czerwona i zielona dioda LED.

Wymień baterię na nową lub odczekaj ok. 15 - 20 minut w celu dostosowania się alkomatu do odpowiedniej temperatury pracy: 5 ~ 40°C.

## Krok 1

Aby włączyć alkomat, naciśnij i przytrzymaj przycisk zasilania przez ok. 1 sekundę do momentu, aż mignie zielona i czerwona dioda LED oraz zapali się niebieskie podświetlenie ustnika.

## Krok 2

Jeżeli aplikacja ‚ALCOFIND‘ na smartfonie nie jest włączona, alkomat automatycznie przejdzie w tryb autonomiczny i rozpocznie proces przygotowania do pomiaru. Niebieska dioda LED podświetlenia ustnika będzie migać.



Jeżeli uruchomisz aplikację, podczas gdy używasz alkomatu w trybie autonomicznym, automatycznie rozpocznie się proces parowania i alkomat przejdzie w tryb pomiaru z wykorzystaniem aplikacji.



Jeżeli uruchomisz aplikację, podczas wykonywania pomiaru lub analizy próbki w trybie autonomicznym, po zakończeniu pomiaru alkomat automatycznie przejdzie w tryb pomiaru z wykorzystaniem aplikacji.



## Krok 3

Gdy niebieska dioda LED przestanie migać, urządzenie jest gotowe do rozpoczęcia pomiaru w trybie autonomicznym.

Weź głęboki wdech i dmuchaj równomiernie, przez około 5 sekund, do momentu aż zgaśnie niebieskie podświetlenie lub/i usłyszysz sygnał ‚klik‘.

## Krok 4

Jeżeli próba została wykonana prawidłowo to w ciągu kilku sekund, zależnie od wyniku, migać będzie zielona lub czerwona dioda LED.



Wynik pomiaru w trybie autonomicznym wyświetlany jest z wykorzystaniem czerwonej i zielonej diody LED, zgodnie z ustawieniami dopuszczalnego limitu stężenia alkoholu.



Zielona dioda LED miga, gdy wartość stężenia alkoholu w badanej próbce jest niższa niż ustawiany dopuszczalny limit.



Czerwona dioda LED miga, gdy wartość stężenia alkoholu w badanej próbce jest wyższa niż ustawiony dopuszczalny limit.



Jeżeli została pobrana niewystarczająca próbka powietrza lub przekroczony został czas na wykonanie próby, migać będą jednocześnie czerwona i zielona dioda LED oraz niebieskie podświetlenie ustnika. Wciśnij przycisk zasilania, aby wykonać ponowny pomiar.

## Krok 5

Wciśnij przycisk zasilania, aby wykonać ponowny pomiar.

## Krok 6

Aby wyłączyć alkomat naciśnij i przytrzymaj przez 2 sekundy przycisk zasilania.

## 6. PAMIĘĆ POMIARÓW

Gdy pomiar wykonywany jest bez aplikacji w pamięci alkomatu może być zapisanych maksymalnie 30 ostatnich wyników. Każdy kolejny pomiar, po przekroczeniu tej liczby, będzie powodował usunięcie z pamięci alkomatu najstarszego wyniku. Jeżeli alkomat zostanie sparowany z aplikacją, wyniki zapisane w pamięci alkomatu zostaną automatycznie przesłane do historii pomiarów w aplikacji i skasowane z pamięci alkomatu.

Historia wszystkich zapisanych wyników badań jest widoczna po wciśnięciu ikony wykresu na dolnym menu aplikacji. Na wykresie, testy wykonane bez wykorzystania aplikacji zostaną oznaczone literą „D”. Wyniki zapisane w pamięci aplikacji mogą być wyświetlane w formie wykresu słupkowego lub jako poszczególne rekordy pomiarowe.

## 7. AUTO OFF – FUNKCJA AUTOMATYCZNEGO WYŁĄCZANIA ZASILANIA

Urządzenie wyłączy się, jeżeli pomiar nie zostanie wykonany w ciągu 2 minut. Urządzenie wyłączy się także, gdy w ciągu 2 minut nie zostanie wykonana żadna inna czynność.

## 8. KALIBRACJA

Dokładność wskazań testera może się obniżyć w trakcie normalnego procesu użytkowania. Zgodnie z wytycznymi producenta, w celu zapewnienia dokładnych wskazań, zalecane jest przeprowadzenie kalibracji urządzenia przynajmniej, co 12 (dwanaście) miesięcy lub 500 pomiarów (w zależności, który warunek nastąpi wcześniej). Kalibracja wykonywana jest odpłatnie i może być przeprowadzona wyłącznie przez Autoryzowany Punkt Serwisowy.

Więcej informacji można uzyskać telefonicznie **22 852 23 98** lub na stronie internetowej **Alkomat.pl**

## 9. INFORMACJE KOŃCOWE

- **Nigdy nie wykonuj pomiaru bezpośrednio po spożyciu alkoholu. Wysokie stężenie może rozkalibrować lub uszkodzić komórkę pomiarową!**
- **Nie wdychaj dymu papierosowego do urządzenia, ponieważ może to spowodować uszkodzenie komórki pomiarowej!**
- Zbyt mocne dmuchanie może uszkodzić sensor w wyniku zalania śliną.
- W przypadku, gdy temperatura urządzenia znacznie różni się od temperatury pomieszczenia, w którym ma być używane, należy odczekać ok. 15 - 20 minut w celu dostosowania się urządzenia do nowej temperatury.
- Aby uzyskać precyzyjne wyniki stosuj tylko oryginalne ustniki. Ustniki pakowane są pojedynczo w higieniczne, sterylne opakowania.
- Przechowuj tester wraz z wyposażeniem w miejscu niedostępnym dla dzieci.
- Nie używaj ani nie przechowuj testera w miejscach narażonych na działanie zarówno niskich jak i wysokich temperatur. Może to spowodować uszkodzenie podzespołów elektronicznych.
- Nie używaj i nie przechowuj testera w miejscach narażonych na nadmierne zanieczyszczenie (m.in. opary gazów toksycznych, benzyny, rozpuszczalników, spalin itp.) lub/i wysoką wilgotność.
- Nie używaj urządzenia blisko silnych elektrycznych lub magnetycznych pól np. w pobliżu telefonów bezprzewodowych, komórkowych itp.
- Nie dopuść do zalania urządzenia. Jeżeli ulegnie zalaniu lub zamoczeniu wyjmij natychmiast baterię.



- Do czyszczenia testera nie stosuj żadnych środków chemicznych. Urządzenie przecieraj miękką szmatką.
- Wyjmij baterię, jeżeli przez dłuższy czas urządzenie nie będzie używane.
- Jeżeli urządzenie nie było używane przez dłuższy czas, pierwsze trzy wyniki mogą być obarczone większym błędem pomiarowym.
- Zalecane jest regularne sprawdzanie oraz kalibrowanie alkomatu.



*Tester nie może być używany, jako narzędzie do jednoznacznego stwierdzenia czy badana osoba może prowadzić pojazd mechaniczny zgodnie z obowiązującym prawem. Producent oraz sprzedający nie ponosi żadnej odpowiedzialności za jakiegokolwiek szkody i straty spowodowane lub powstałe u osoby badanej tym testerem. Nieprawidłowe wskazania mogą być wynikiem niewłaściwej obsługi urządzenia, uszkodzeń oraz wpływu wielu innych czynników. Wszelkie decyzje i działania oparte na podstawie wyników tego urządzenia będą podjęte na wyłączną odpowiedzialność badanej osoby.*

*Według polskiego prawa tester ten nie jest urządzeniem dowodowym.*

## **Informacja dla użytkowników o pozbywaniu się urządzeń elektrycznych i elektronicznych (dotyczy gospodarstw domowych)**



Przedstawiony symbol oznacza, że niesprawnego urządzenia elektronicznego nie można wyrzucać razem z innymi odpadami gospodarczymi. Według polskiego prawa tester ten nie jest urządzeniem dowodowym. Obowiązkiem użytkownika jest przekazanie użytego sprzętu do wyznaczonego punktu zbiórki w celu recyklingu odpadów powstałych ze sprzętu elektrycznego i elektronicznego. Takie postępowanie pomoże chronić zasoby naturalne i zapewni ponowne wprowadzenie produktów do obiegu, chroniąc zdrowie człowieka i środowisko. Aby uzyskać więcej informacji o tym, gdzie można przekazać zużyty sprzęt do recyklingu, należy się skontaktować z Urzędem Miasta, Zakładem Gospodarki Odpadami lub sklepem, w którym zakupiono produkt.

# 10. SPECYFIKACJA

## PARAMETRY TECHNICZNE

Sensor	Elektrochemiczne ogniwo
Zakres pomiarowy	0.00 – 4.00‰
Rozdzielczość wskazań	0.01‰
Dokładność*	± 0.05‰ dla 1.00‰ w temp. 25°C
Jednostki pomiarowe	‰ (g/L), %BAC, ug/L, mg/L, mg/100mL
Czas przygotowania do pracy**	< 15 sek. Czas przygotowania do pierwszego pomiaru
Czas wydechu podczas pomiaru	ok. 5 sek.
Próg alarmowy	Ustawiany w aplikacji przez użytkownika
Zakres temperatur pracy	5 ~ 40°C, wilgotność < 95% RH
Łączność	Bluetooth 4.0 LE
Zalecane okresy kalibracji***	Co 12 miesięcy / 500 pomiarów

## SYGNALIZACJA

Sygnalizacja	Prawidłowego przebiegu pomiaru Rozpoczęcia i zakończenia pomiaru Przekroczenia zakresu pomiarowego Niskiego napięcia zasilania Konieczności wykonania kalibracji
--------------	--

## ZASILANIE

Zasilanie	1 x bateria alkaliczna LR03 (AAA) 1.5V
Automatyczne wyłączenie zasilania	Po 2 minutach bezczynności

## PARAMETRY MECHANICZNE

Wyświetlacz	Wykorzystuje wyświetlacz sparowanego urządzenia
Wymiary zewnętrzne	44.6 mm x 77 mm x 20mm
Waga (z baterią)	43 g
Obudowa	tworzywo ABS
Numer katalogowy	AFM-P3

\* dla prawidłowo skalibrowanego urządzenia.

\*\* zależy od warunków środowiska (temperatury i wilgotności), w których wykonywane jest badanie oraz wyniku w poprzedzającym pomiarze.

\*\*\* W celu zapewnienia dokładnych wskazań, zalecane jest przeprowadzenie kalibracji urządzenia, przynajmniej, co 12 miesięcy lub 500 pomiarów (w zależności, który warunek nastąpi wcześniej).

**Żadna część niniejszej instrukcji, zarówno w całości jak i we fragmentach, nie może być modyfikowana, ani przetwarzana w jakikolwiek sposób elektroniczny, fotograficzny, mechaniczny oraz inny bez pisemnej zgody firmy AISKO.**

**Aisko**  
Dbamy o Twoje bezpieczeństwo

**ul. Emaliowa 15  
02-295 Warszawa**

**Infolinia 801 009 401**

**Dział Handlowy: 22 666 37 27**

**Serwis: 22 852 23 98**

**Alkomat.pl**