



PL ■ Blender kielichowy

PROSIMY UWAŻNIE PRZECZYTAĆ I ZACHOWAĆ JE NA PRZYSZŁOŚĆ.

- Urządzenia mogą być użytkowane przez osoby z ograniczonymi zdolnościami fizycznymi, czuciowymi lub mentalnymi oraz bez doświadczenia i wiedzy w zakresie użytkowania, jeśli znajdują się pod nadzorem lub zostały poinstruowane odnośnie użytkowania urządzenia w bezpieczny sposób i rozumieją związane z tym ryzyko.
- Z tego urządzenia nie wolno korzystać dzieciom ani nie wolno się im nim bawić. Urządzenie oraz przewód zasilający przechowywać poza zasięgiem dzieci.
- Przed podłączeniem urządzenia do gniazdka sieciowego upewnij się, czy napięcie podane na tabliczce znamionowej odpowiada napięciu w Twoim gniazdku.
- Używaj urządzenia wyłącznie razem z oryginalnymi akcesoriami dostarczonymi razem z nim.
- Urządzenie jest zaprojektowane i przeznaczone do przerobu zwykłej ilości żywności w gospodarstwie domowym.
- Urządzenia nie wolno używać do innych celów, niż te, do których jest przeznaczone.

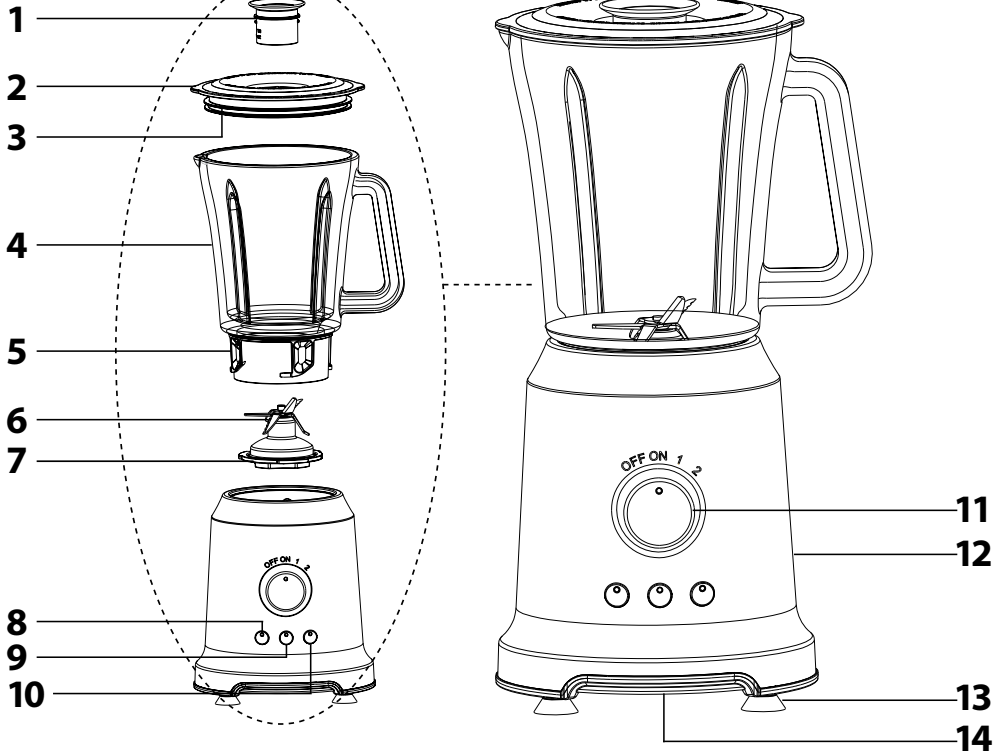
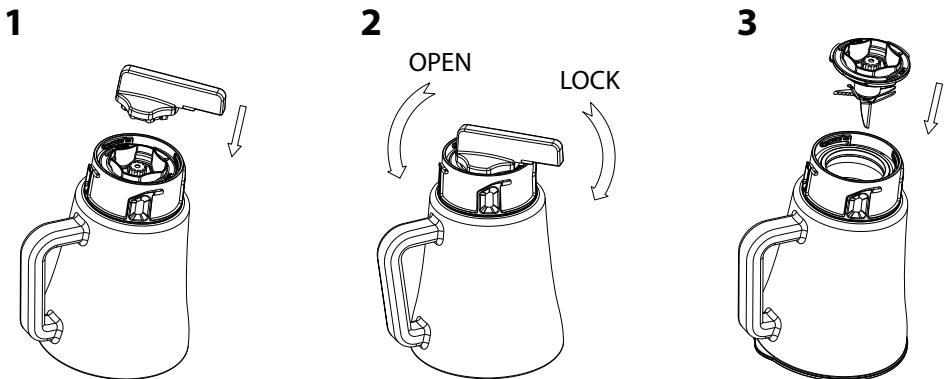


Ostrzeżenie:

W przypadku niepoprawnej eksploatacji może dojść do skaleczenia.

- Nie korzystaj z urządzenia w środowisku przemysłowym albo na zewnątrz.
- Nie odkładaj urządzenia na płycie elektrycznej lub gazowej ani nie kładź go w pobliżu nich, na skraju płyty roboczej ani na niestabilnym podłożu. Urządzenie należy zawsze umieszczać na stabilnej, równej, suchej powierzchni.
- Przed uruchomieniem urządzenia upewnij się, że zmontowane zostało poprawnie.
- Podczas manipulacji z gorącymi cieczami bądź nadzwyczaj ostrożnym, ponieważ może się z nich ulatniać para albo może dojść do ich rozprysnięcia i następnego poparzenia. Gorące ciecze lub żywność trzeba przed włożeniem do pojemnika do mieszania pozostawić ostygnąć przynajmniej do temperatury 45 °C.
- Nie pozostawiaj urządzenia pracować bez przerwy dłużej niż przez 2 minuty. Przed kolejnym uruchomieniem pozostaw go przynajmniej przez 2 minuty wystygnąć. Jeżeli przerabiasz twarde surowce lub bardzo gęste konsystencje, nie pracuj dłużej niż przez 1 minutę.
- Urządzenie wyposażone jest w bezpiecznik termiczny, który chroni silnik przed uszkodzeniem w przypadku, kiedy jest on nadmiernie obciążony. Jeżeli dojdzie do automatycznego wyłączenia urządzenia z powodu przeciążenia silnika, odłącz go od gniazdka sieciowego i pozostaw ostygnąć przez czas minimum 15 minut. Potem możesz urządzenie ponownie włączyć.
- Podczas mieszania nie wkładaj do pojemnika rąk albo przedmiotów, jakimi są np. nóż kuchenny, widelec albo warząchew. W odwrotnym przypadku może dojść do skaleczenia lub uszkodzenia urządzenia.

- Jeżeli surowce przyczepiają się do jednostki nożowej albo do ścian pojemnika, wyłącz urządzenie i odłącz od gniazdka sieciowego. Upewnij się, że jednostka nożowa przestała się obracać. Pojemnik zdemontuj ostrożnie z jednostki silnikowej. Zdejmij wieko i plastikową ścierką wyczyść jednostkę nożową i ściany pojemnika. Załóż wieko i pojemnik przymocuj z powrotem do jednostki silnikowej. Przewód zasilający podłącz do gniazdka i kontynuuj mieszanie.
- Jednostki silnikowej ani jego przewodu zasilającego nie zanurzaj w wodzie ani innej cieczy oraz nie myj go pod ciepłą wodą.
- Podczas manipulacji z jednostką nożową, jej wyjmowania z pojemnika do mieszania albo młynka, podczas opróżniania pojemnika do mieszania oraz podczas czyszczenia bądź nadzwyczaj ostrożnym, by nie doszło do skaleczenia. Ostrza jednostki nożowej są ostre.
- Nie uruchamiaj urządzenia bez obciążenia. Niepoprawne korzystanie z urządzenia może w negatywny sposób wpływać na jego trwałość.
- Urządzenie zawsze wyłącz i odłącz od gniazdka sieciowego, jeżeli nie będzie używane oraz przed montażem, demontażem, i przed czyszczeniem lub jego przemieszczaniem.
- Zanim zdejmiesz pojemnik do mieszania albo młynek z jednostki silnikowej, upewnij się, że jednostka silnikowa jest wyłączona od gniazdka sieciowego i zatrzymały się elementy obrotowe.
- Dbaj o to, by wtyczka przewodu zasilającego nie zetknęła się z wodą lub wilgocią. Na przewodzie zasilającym nie kładź żadnych ciężkich przedmiotów. Dbaj o to, by przewód zasilający nie zwisał przez krawędź stołu albo by nie dotykał gorącej powierzchni.
- Nie odłączaj urządzenia od gniazdka sieciowego poprzez pociąganie za przewód sieciowy. Mogłoby dojść do uszkodzenia przewodu sieciowego lub gniazdka. Przewód z gniazdka odłączaj ciągnąc za wtyczkę przewodu zasilającego.
- Jeśli przewód sieciowy jest uszkodzony, jego wymianę należy powierzyć specjalistycznemu serwisowi. Nie wolno używać urządzenia z uszkodzonym przewodem zasilającym lub wtyczką.
- Z urządzenia nie korzystaj, jeżeli nie działa poprawnie albo widoczne są znaki uszkodzenia.
- By uniknąć powstania niebezpiecznej sytuacji, nie naprawiaj ani nie przerabiaj sam urządzenia. Wszelkie naprawy należy powierzyć autoryzowanemu serwisowi. Ingerencją w urządzenie narażasz się na ryzyko utraty ustawowego prawa wynikającego z gwarancji jakości.

A**B**

- Przed użyciem tego urządzenia prosimy o dokładne zaznajomienie się z niniejszą instrukcją, nawet jeżeli używają Państwo produktu podobnego typu. Prosimy korzystać z urządzenia tylko tak, jak jest to opisane w instrukcji użytkownika. Instrukcję należy zachować do ewentualnego zastosowania w przyszłości.
- Minimalnie w czasie trwania roszczeń z wadliwej realizacji, ewent. ustawowej gwarancji zalecamy przechowywać oryginalne opakowanie transportowe, materiał opakowania, dowód zakupu i potwierdzenie zakresu odpowiedzialności sprzedającego lub kartę gwarancji. W razie transportu zalecamy zapakować urządzenie ponownie do oryginalnego pudełka od producenta.

OPIS URZĄDZENIA

- A1** Korek
- A2** Wieko z otworem
otwór służy do dodawania surowców do pojemnika podczas mieszania.
- A3** Pierścień uszczelniający wieka jest przymocowany do wieka.
- A4** Pojemnik do mieszania o objętości 1,5 l
- A5** Nakrętka mocująca
- A6** Jednostka nożowa
- A7** Pierścień uszczelniający jednostki nożowej
- A8** Funkcja PULSE
służy do krótkotrwałego włączenia miksera na maksymalnym stopniu prędkości.
- A9** Funkcja ICE CRUSH
służy do kruszenia lodu.
- A10** Funkcja NUTRI SMART BLENDING dla znakomych napojów energetycznych, owocowych i warzywnych.
- A11** Regulator prędkości
służy do wyłączenia jednostki silnikowej i ustawiania prędkości.
- A12** Jednostka silnikowa
- A13** Nóżki antypoślizgowe
- A14** Przestrzeń do zwinięcia przewodu zasilającego

ZLUZOWANIE JEDNOSTKI NOŻOWEJ

1. Przyłóż klucz luzujący do jednostki jednostki nożowej (rys. B1).
2. Przekręć nożem w lewo (w kierunku strzałki oznakowanej OPEN) i zluźnij noż (rys. B2).
3. Teraz możesz wyjąć jednostkę nożową (rys. B3).

PRZED PIERWSZYM UŻYCIEM

1. Wyjmij urządzenie i jego wyposażenie z materiału opakowaniowego.
2. Wszystkie części (korek **A1**, wieko **A2** z pierścieniem uszczelniającym **A3**, pojemnik do mieszania **A4**, nakrętkę mocującą **A5**, jednostkę nożową **A6** i pierścień uszczelniający jednostki nożowej **A7**), które przeznaczone są do kontaktu z żywnością, dokładnie umyj ciepłą wodą z zastosowaniem neutralnego środka do mycia naczyń. Następnie oplucz je czystą wodą i dokładnie wytrzyj do sucha delikatną ściereczką lub pozostaw je swobodnie uschnąć.



Ostrzeżenie:

Podczas czyszczenia jednostki nożowej bądź nadziewczaj ostrożnym, by nie doszło do skaleczenia. Ostrza jednostki silnikowej są ostre.

MONTAŻ I DEMONTAŻ URZĄDZENIA

- Przed rozpoczęciem montażu lub demontażu urządzenia upewnij się, że jednostka silnikowa **A12** jest wyłączona i odłączona od gniazdka sieciowego i że części obrotowe nie poruszają się.

1. Montaż i demontaż pojemnika do mieszania

- 1.1. Jednostkę nożową **A6** włóż do nakrętki mocującej **A5**. Na jednostce nożowej **A6** załóż uszczelkę **A7** i dbaj o to, by poprawnie przylegała do całego obwodu jednostki nożowej **A6**.
- 1.2. Nakrętkę **A5** z założoną jednostką nożową **A6** i uszczelką **A7** przyłóż od dołu do pojemnika do mieszania **A4**. Nakrętkę **A7** przysrubuj do pojemnika **A4** i poprawnie ją dokręć.
- 1.3. Do otworu w wieku **A2** włóż korek **A1** i przekręć nim w kierunku wskazówek zegara, by doszło do jego zamocowania. W taki sposób zmontowanym wiekiem zamknij pojemnik do mieszania **A4**, dopiero po włożeniu surowców. Wieko trzeba poprawnie włożyć w dół po całym obwodzie, by dobrze przylegało do krawędzi pojemnika do mieszania **A4**.
- 1.4. Podczas demontażu pojemnika do mieszania postępuj w odwrotnej kolejności.

2. Przymocowanie pojemnika do mieszania do jednostki silnikowej i jego zdejmowanie

- 2.1. Jednostkę silnikową **A12** ustaw na równej i suchej powierzchni, na przykład płycie roboczej w kuchni. Na jednostce silnikowej **A12** umieść zestaw pojemnika do mieszania i wcisnij w dół, w celu jego przymocowania do jednostki silnikowej **A12**. Zestaw pojemnika do mieszania można założyć na jednostce silnikowej **A12** w dwu kierunkach. Rękojeść skieruj w lewo albo w prawo.
- 2.2. Do zdjęcia po prostu podnieś pojemnik do mieszania **A4** do góry.

OBŚLUGA URZĄDZENIA

1. Upewnij się, że regulator prędkości **A11** jest nastawiony w pozycji OFF (wyłączone) jednostka silnikowa **A12** odłączona jest od gniazdka sieciowego.
2. Blender zmontuj według instrukcji podanych w rozdziale Montaż i demontaż urządzenia.
3. Do pojemnika do mieszania **A4** włóż surowce albo nalej płyny, które chcesz mieszać. Pojemnik **A4** poprawnie zamknij wiekiem według instrukcji podanych w rozdziale Montaż i demontaż.



Notatka:

Maksymalna pojemność pojemnika do mieszania **A4** wynosi 1,5 l. Pojemnika do mieszania nie zalecamy napełniać większą ilością płynów niż 1,2 l. Płyny, których objętość podczas mieszania rośnie, zalecamy przerabiać stopniowo po mniejszych ilościach.

4. Przewód zasilający podłącz do gniazdka napięcia elektrycznego i regulatorem prędkości **A11** ustaw wymagany stopień prędkości. Najpierw zalecamy ustawić niższą prędkość, by włożone surowce przemieszały się. Potem możesz podnieść prędkość według potrzeb. Podczas mieszania zawsze przytrzymuj wieko **A2** od góry jedną ręką. Stopień impulsowy zalecamy stosować, kiedy chcesz mieszać surowce tylko przez krótki czas na najwyższym stopniu. Do włączenia wyłącznika impulsowego wcisnij wyłącznik **A8** i trzymaj go wcisnięty, dopóki chcesz mieszać na najwyższym stopniu. Po zluźowaniu wyłącznika **A8** stopień impulsowy zatrzyma się.



Notatka:

Wyłącznik impulsowy **A8** działa i choć regulator prędkości **A11** ustawiony jest w pozycji OFF (wyłączone).



Ostrzeżenie:

Maksymalny czas nieprzerwanej pracy urządzenia wynosi 2 minuty. Nie zostawiaj urządzenia włączonego dłużej, niż zostało podane powyżej. Potem pozostaw urządzenie przez 2 minuty wystygnąć. Podczas przeróbki twardych surowców lub płynów o bardzo gęstej konsystencji, nie pracuj z urządzeniem dłużej niż przez 1 minutę.

5. Po wyjęciu korka **A1** możesz dodawać surowce albo płyny do pojemnika **A4** w czasie mieszania. Do zluźnienia korka **A1** przekręć go w kierunku wskazówek zegara i potem wyjmij go. Korek **A1** może jednocześnie służyć jako zaczyn do dodawania surowców.
6. Jeżeli surowce przycepią się do jednostki nożowej **A6** albo do ścian pojemnika **A4**, wyłącz urządzenie przekręceniem regulatora prędkości **A11** do pozycji OFF (wyłączone) i odłącz od gniazdka sieciowego. Upewnij się, że jednostka nożowa **A6** przestała się obracać. Zmontowany pojemnik zdejmuj ostrożnie z jednostki silnikowej **A12**. Uchyl wieko **A2** i plastikową szpachlę wyczyść jednostkę nożową **A6** i ściany pojemnika **A4**. Załóż wieko **A2** i pojemnik przymocuj z powrotem do jednostki silnikowej **A12**. Przewód zasilający podłącz do gniazdka i kontynuuj mieszanie.
7. Po zakończeniu stosowania ustaw regulator **A11** w pozycji OFF (wyłączone), a przewód zasilający odłącz do gniazdka. Upewnij się, że jednostka nożowa **A6** przestała się obracać i zdejmij pojemnik z jednostki silnikowej **A12**. Do usunięcia surowców z pojemnika **A4** użyj miękkiej plastikowej szpachli.
8. Pojemnik zdejmuj według instrukcji podanych w rozdziale Montaż i demontaż urządzenia i następnie wyczyść urządzenie zgodnie z instrukcjami podanymi w rozdziale Konserwacja i czyszczenie.

ZALECANIA I RADY DOT. MIESZANIA

- Surowce stałej konsystencji, jakimi są np. owoce lub warzywa, najpierw pokrój na mniejsze kawałki o wielkości mniej więcej 2 do 3 cm i dopiero potem je zmieszaj.
- Najpierw zmieszaj mniejszą ilość surowców, a resztę surowców stopniowo dodawaj otworem w wieku **A2** w czasie mieszania. W ten sposób osiągniesz lepszych wyników, niż kiedy wkładasz wszystkie składniki jednocześnie do pojemnika do mieszania **A4**.
- Jeżeli nie potrzebujesz przerabiać surowców o stałej konsystencji jednocześnie z cieciami, zalecamy najpierw zmieszać surowce z mniejszą ilością cieczy. Resztę surowców potem stopniowo dodawaj podczas mieszania otworem w wieku **A2**. Podczas mieszania zawsze przytrzymuj wieko **A2** od góry jedną ręką.
- Podczas mieszania bardzo gęstych cieczy zalecamy stosowanie stopnia impulsowego, by nie dochodziło do częstego zacinania jednostki nożowej **A6**. Mikser uruchamiaj ponownie w krótkich odstępach czasu.
- Kostki lodu należy przerabiać natychmiast po wyjęciu z zamrażalnika. Kiedy tylko lód zacznie topnieć, kostki lodu łączą się i nie będzie ich można mieszać.

SZYBKI PRZEWODNIK PRZERABIANIEM INGREDIENCJI

Ingredience	Wybór prędkości	Zalecany czas mieszania
Owoce, warzywa pokrojone na mniejsze kawałki	4–6	30 s
Pokarmy dla niemowląt, dodatki	4–5	40 s
Pasty, dressingi, marynaty	2–3	30 s
Smoothie i koktajle	5–6	40 s
Zupy	3–4	30 s
Kostki lodu	przycisk ICE CRUSH	–



Notatka:

Powyżej podane czasy przerabiania surowców są tylko orientacyjne. Rzeczywisty czas mieszania zależy od wielkości surowców, ich ilości i wymaganej konsystencji końcowej.

CZYSZCZENIE I KONSERWACJA

- Przed czyszczeniem urządzenie zawsze odłącz poprzez ustawienie regulatora prędkości **A11** w pozycji OFF (wyłączone) i odłącz z gniazdka sieciowego. Upewnij się, że wirujące części się zatrzymały i z jednostki silnikowej **A12** wyjmij zestaw pojemnika do mieszania.
- Po opróżnieniu zdemontuj zestaw pojemnika do mieszania według instrukcji podanych w rozdziale Montaż i demontaż urządzenia. Poszczególne części pojemnika do mieszania dokładnie umyj ciepłą wodą z zastosowaniem neutralnego środka do mycia naczyń. Następnie oplucz je pod czystą ciekącą wodą i dokładnie wytrzyj do sucha delikatną ścierką lub pozostaw je swobodnie uschnąć.



Ostrzeżenie:

Podczas wyjmowania i czyszczenia jednostki nożowej bądź nadzwyczaj ostrożnie, by nie doszło do skaleczenia. Ostra jednostki nożowej są ostre.

- Do czyszczenia powierzchni zewnętrznej jednostki silnikowej **A12** stosuj szmatki nawilżonej w słabym roztworze środka czyszczącego. Po aplikacji szponatu wytrzyj powierzchnię szmatką lekko zwilżoną w czystej wodzie i następnie wytrzyj go do sucha.
- Nigdy nie zanurzaj jednostki silnikowej **A12** albo przewodu zasilającego w wodzie ani innym płynie. Do czyszczenia urządzenia nie stosuj rozcieńczalników lub rozpuszczalników, ewent. środków czyszczących powodujących ścieranie. W odwrotnym przypadku może dojść do naruszenia wykończenia powierzchni urządzenia.

MAGAZYNOWANIE

- Jeżeli nie będziesz korzystał z urządzenia przechowuj go w czystym, suchym miejscu poza zasięgiem dzieci.

DANE TECHNICZNE

Znamionowy zakres napięcia	220–240 V
Częstotliwość nominalna	50/60 Hz
Nominalny pobór mocy	1 000 W
Klasa ochrony (przed porażeniem prądem elektrycznym)	II
Hałas	86 dB(A)

Deklarowana wartość emisji hałasu tego urządzenia wynosi 86 dB(A), co oznacza poziom mocy akustycznej A w stosunku do referencyjnej mocy akustycznej 1 pW.

Wyjaśnienie terminów technicznych

Stopień ochrony przed porażeniem prądem elektrycznym:

Klasa II – Ochrona przed porażeniem prądem elektrycznym jest zapewniona za pomocą podwójnej lub wzmocnionej izolacji.

Możliwość zmiany tekstu i parametrów technicznych zastrzeżona.

WSKAZÓWKI I INFORMACJE DOTYCZĄCE POSTĘPOWANIA ZE ZUŻYTYM OPAKOWANIEM

Wykorzystany materiał opakowania umieścić w miejscu określonym przez gminę do wyrzucania odpadu.

LIKwidacja ZUŻYTYCH URZĄDZEŃ ELEKTRYCZNYCH I ELEKTRONICZNYCH



Niniejszy symbol na produktach lub towarzyszących dokumentach oznacza, iż zużytych produktów elektrycznych lub elektronicznych nie wolno wyrzucać do zwykłego odpadu komunalnego. Do poprawnej utylizacji, odnowy lub recyklingu oddać takie produkty w miejscach zbiorczych dla tego typu odpadów. Alternatywnie w niektórych państwach Unii Europejskiej albo innych krajach europejskich można oddać swe wyroby lokalnemu sprzedawcy w czasie zakupu podobnego nowego wyrobu.

Poprawną likwidacją niniejszego produktu pomożesz zachować cenne źródła naturalne i wspierać prewencję potencjalnych negatywnych wpływów na środowisko naturalne i zdrowie ludzkie, co mogłyby być następstwem niepoprawnej likwidacji odpadów. Kolejnych informacji uzyskać można w urzędach gminnych lub miejscach zbioru odpadów.

W przypadku niepoprawnej likwidacji niniejszego produktu nałożone mogą zostać kary zgodnie z lokalnymi przepisami.

Dla podmiotów w krajach Unii Europejskiej.

Jeżeli chcesz likwidować urządzenie elektryczne lub elektroniczne, pozyskaj potrzebne informacje od swego sprzedawcy lub dostawcy.

Likwidacja w krajach poza Unię Europejską.

Symbol ten obowiązuje w Unii Europejskiej. Jeżeli chcesz likwidować niniejsze urządzenie pozyskaj potrzebne informacje dot. poprawnej likwidacji w lokalnych urzędach lub od swego sprzedawcy.



Niniejszy wyrób spełnia wszelkie podstawowe wymagania dyrektyw UE, którymi jest on objęty.