

# Instrukcja obsługi

---

SE200 SE450 SE650 SERIES

Kolor i wygląd mogą się różnić w zależności od produktu. Jego specyfikacja może bez wcześniejszego powiadomienia ulec zmianie mającej na celu poprawę jakości pracy.

Zawartość niniejszego podręcznika może bez powiadomienia ulec zmianie mającej na celu poprawę jego jakości.

© Samsung Electronics

Właścicielem praw autorskich do niniejszego podręcznika jest firma Samsung Electronics.

Wykorzystywanie bądź kopiowanie tego podręcznika w części lub w całości bez zgody firmy Samsung Electronics jest zabronione.

Znaki handlowe inne niż firmy Samsung Electronics należą do ich właścicieli.

- Opłata administracyjna może zostać nałożona w przypadku gdy.
  - (a) po zgłoszeniu żądania technik przybyły na miejsce nie stwierdzi defektu produktu.  
(tzn. gdy usterka wystąpi na skutek nieprzeczytania przez użytkownika instrukcji obsługi).
  - (b) użytkownik przekaże urządzenie do centrum napraw i nie zostanie stwierdzony defekt urządzenia.  
(tzn. gdy usterka wystąpi na skutek nieprzeczytania przez użytkownika instrukcji obsługi).
- Kwota opłaty administracyjnej zostanie zakomunikowana użytkownikowi przed wykonaniem pracy lub przed wizytą technika.

# Spis treści

## Przed rozpoczęciem używania produktu

Zabezpieczanie przestrzeni instalacyjnej	4
Środki ostrożności przy przechowywaniu	4
Zasady bezpieczeństwa	4
Symbole	5
Czyszczenie	5
Prąd elektryczny i bezpieczeństwo	5
Instalacja	6
Działanie	7

## Przygotowania

Elementy monitora	9
Przyciski przednie	9
Widok z tyłu	10
Widok z prawej strony (S**E450D*)	11
Konfigurowanie ustawień Jasność, Kontrast i Ostrość	12
Konfigurowanie ustawienia Głośność	12
Regulacja nachylenia produktu (SE200 Series)	13
Regulacja odchylenia i wysokości produktu (SE450, SE650 Series)	13
Obracanie monitora (SE450, SE650 Series)	14
Zabezpieczenie przeciwkradzieżowe	14
Mocowanie zestawu naściennego lub podstawy biurkowej	15
Instalacja	18
Montaż podstawy (SE200 Series)	18
Montaż podstawy (SE450, SE650 Series)	19

Odłączanie podpórki (SE200 Series)	20
------------------------------------	----

## Podłączanie i korzystanie z urządzenia źródłowego

Przed rozpoczęciem instalacji monitora należy zapoznać się z poniższymi zaleceniami.	21
--	----

Podłączanie i korzystanie z komputera	21
Podłączanie za pomocą kabla D-SUB (typ analogowy)	21
Połączenie za pomocą kabla DVI	22
Połączenie za pomocą kabla DVI-HDMI	22
Połączenie za pomocą kabla DP (S**E450D*)	22
Podłączanie słuchawek lub głośników (S**E450M*)	23
Podłączanie kabla zasilania	23
Podłączanie urządzenia USB (S**E450D*)	24

Prawidłowa postawa przy używaniu produktu	25
---	----

Instalacja sterownika	25
-----------------------	----

Ustawianie optymalnej rozdzielczości	25
--------------------------------------	----

## Ustawienia ekranu

Jasność	26
Kontrast	26
Ostrość	26
Tr. oszczędz. oczu	27

Tryb gry	27
----------	----

SAMSUNG MAGIC Bright	27
----------------------	----

SAMSUNG MAGIC Angle (Wyjątek S19E200NY / S22E200NY / S24E650BW)	28
---	----

SAMSUNG MAGIC Upscale	28
-----------------------	----

Rozmiar obrazu (Wyjątek S19E200BR / S19E450BR / S19E450MR)	29
--	----

Czas reakcji (S24E650BW)	29
--------------------------	----

Poł. w poziomie & Położenie pionowe	29
-------------------------------------	----

Zgrubne	29
---------	----

Precyzyjne	29
------------	----

## Konfiguracja odcienia

Czerwony	30
----------	----

Zielony	30
---------	----

Niebieski	30
-----------	----

Ton kolorów	31
-------------	----

Gamma	31
-------	----

---

# Spis treści

## Zmiana rozmiaru lub położenia ekranu

Język	32
Poł. menu w poz. & Poł. menu w pion.	32
Czas wyświetlania	32
Przezroczyst.	32

## Konfiguracja i zerowanie

Przywróć wszystko	33
Int. oszcz. ener.	33
Wyłącznik czasowy (S19E200NW / S19E200NY / S22E200N / S22E200NY)	33
Wył. czasowy Plus (Wyjątek S19E200NW / S19E200NY / S22E200N / S22E200NY)	34
Tryb PC/AV (Wyjątek S19E200NW / S19E200NY / S22E200N / S22E200NY)	34
Powt. przycisków	34
Wykrywanie źródła (Wyjątek S19E200NW / S19E200NY / S22E200N / S22E200NY)	34
INFORMACJE	35

## Instalacja oprogramowania

MultiScreen	36
-------------	----

## Instrukcja rozwiązywania problemów

Wymagania, które należy spełnić przed kontaktem z Centrum Obsługi Klienta firmy Samsung	37
Testowanie produktu	37
Sprawdzanie rozdzielczości i częstotliwości	37
Sprawdź, co następuje.	37
Pytania & odpowiedzi	39

## Dane techniczne

Ogólne	40
Tabela standardowych trybów sygnału	42

## Dodatek

Odpowiedzialność za odpłatne usługi (koszty ponoszone przez klienta)	49
Okoliczności inne niż defekt produktu	49
Uszkodzenie produktu powstałe z winy klienta	49
Pozostałe okoliczności	49
Extended warranty	50

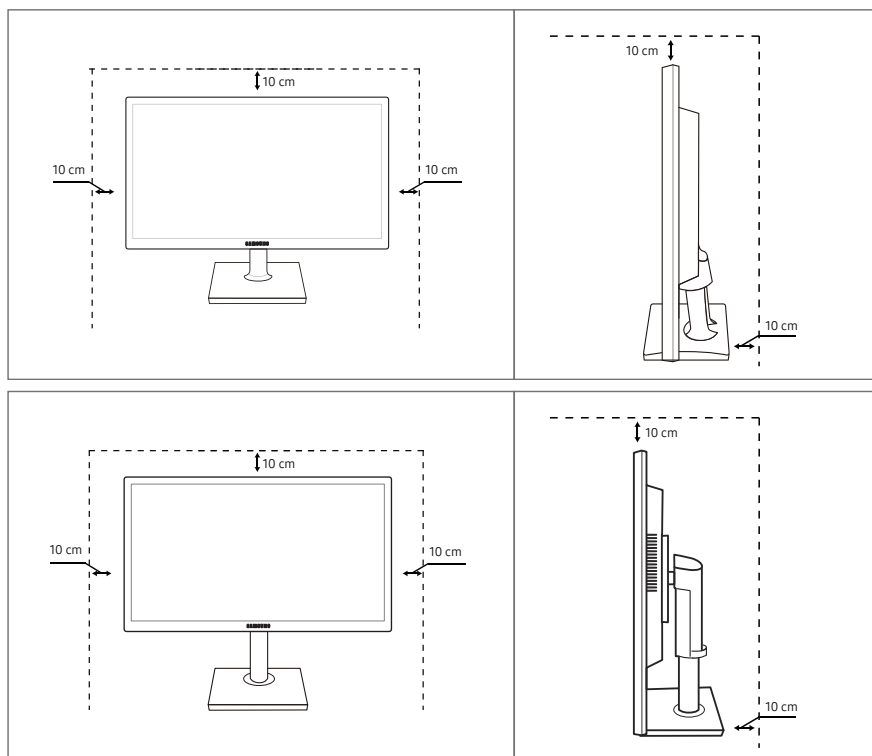
# Rozdział 01

## Przed rozpoczęciem używania produktu

### Zabezpieczanie przestrzeni instalacyjnej

Pamiętaj, aby wokół urządzenia było dość miejsca na wentylację. Wysoka temperatura wewnętrzna może spowodować pożar i uszkodzić urządzenie. Pamiętaj, aby ilość miejsca podczas instalacji produktu była taka, jak podano poniżej, lub większa.

— Wygląd zewnętrznej części urządzenia może się różnić, w zależności od modelu.



### Środki ostrożności przy przechowywaniu

Na powierzchniach modeli o wysokim połysku mogą pojawiać się białe plamy, jeśli w ich pobliżu używane są nawilżacze ultradźwiękowe.

— Jeżeli wnętrze produktu wymaga czyszczenia, należy skontaktować się z Centrum Obsługi Klienta firmy Samsung (zostanie naliczona opłata za usługi serwisowe).

### Zasady bezpieczeństwa

#### Uwaga

#### ZAGROŻENIE PORAŻENIEM PRĄDEM, NIE OTWIERAĆ!

Uwaga : ABY ZMNIJSZYĆ RYZYKO PORAŻENIA PRĄDEM, NIE ZDEJMOWAĆ POKRYWY. (TAKŻE TYLNEJ)

WEWNĄTRZ NIE MA ELEMENTÓW PRZEZNACZONYCH DO OBSŁUGI PRZEZ UŻYTKOWNIKA.

WSZELKIE NAPRAWY MOGĄ BYĆ WYKONYWANE WYŁĄCZNIE PRZEZ OSOBĘ WYKWALIFIKOWANĄ.



Ten symbol oznacza, że wewnątrz znajduje się wysokie napięcie. Każdy rodzaj kontaktu z wewnętrznymi częściami tego produktu wiąże się z niebezpieczeństwem.



Ten symbol informuje, że do tego produktu dołączono ważne materiały drukowane dotyczące obsługi i konserwacji.

---

## Symbole

### Ostrzeżenie

Nieprzestrzeganie instrukcji może skutkować poważnymi lub śmiertelnymi obrażeniami ciała.

### Uwaga

Nieprzestrzeganie instrukcji może skutkować obrażeniami ciała albo uszkodzeniami mienia.

## Czyszczenie

— Podczas czyszczenia należy zachować ostrożność, ponieważ panel i części zewnętrzne zaawansowanych monitorów LCD łatwo ulegają zadrapaniom.

— Przy czyszczeniu należy stosować się do następujących zaleceń.

- 1 Wyłączyć produkt i komputer.
- 2 Odłączyć przewód zasilający od produktu.

— Trzymać przewód zasilający za wtyczkę i nie dotykać go mokrymi rękami. W przeciwnym razie może dojść do porażenia prądem.
- 3 Do wycierania monitora należy używać czystej, miękkiej i suchej szmatki.
  - Do czyszczenia monitora nie stosować środków czyszczących zawierających alkohol, rozpuszczalniki lub substancje powierzchniowo czynne.
  - Nie spryskiwać produktu bezpośrednio wodą ani detergentem.
- 4 Przed czyszczeniem produktu zmoczyć miękką i suchą szmatkę, a następnie starannie ją wycisnąć.
- 5 Przewód zasilający podłączyć do produktu po zakończeniu czyszczenia.
- 6 Włączyć produkt i komputer.

---

## Prąd elektryczny i bezpieczeństwo

### Ostrzeżenie

- Nie używać uszkodzonego przewodu zasilającego, uszkodzonej wtyczki ani obluzowanego gniazda elektrycznego.
- Nie podłączać wielu produktów do jednego gniazda elektrycznego.
- Nie dotykać wtyczki elektrycznej mokrymi rękami.
- Wkładać wtyczkę do oporu, aby się nie ruszała.
- Podłączać wtyczkę do gniazda elektrycznego z uziemieniem (tylko izolowane urządzenia typu 1).
- Nie zginać i nie ciągnąć przewodu zasilającego na siłę. Nie przygniatać przewodu zasilającego ciężkimi przedmiotami.
- Nie umieszczać przewodu zasilającego ani produktu w pobliżu źródeł ciepła
- Usuwać ewentualny kurz z bolców wtyczki i gniazda elektrycznego za pomocą suchej szmatki.

### Uwaga

- Nie odłączać przewodu zasilającego podczas korzystania z produktu.
- Używać tylko tego przewodu zasilającego, który był dołączony do produktu przez firmę Samsung. Nie stosować przewodu zasilającego do innych produktów.
- Usunąć wszelkie przeszkody z okolicy gniazda elektrycznego, do którego podłączony jest przewód zasilający.
  - W przypadku wystąpienia problemu należy odłączyć przewód zasilający, aby odciąć zasilanie produktu.
- Odłączając przewód zasilający od gniazda elektrycznego, trzymać za wtyczkę,

---

## Instalacja

### Ostrzeżenie

- Nie kłaść na produkcie świec, środków odstraszających owady ani papierosów. Nie ustawiać produktu w pobliżu źródeł ciepła.
- Nie stawiać produktu w miejscach słabo wentylowanych, na przykład na półkach na książki czy ciasnych szafkach.
- Stawiać produkt w odległości co najmniej 10 cm od ściany, aby zapewnić wentylację.
- Przechowywać plastikowe opakowanie produktu poza zasięgiem dzieci.
  - Mogłoby dojść do uduszenia dziecka.
- Nie stawiać produktu na niestabilnych lub drgających powierzchniach (niepewna półka, nachylona powierzchnia itd.).
  - Produkt mógłby spaść i ulec uszkodzeniu i/lub spowodować obrażenia ciała.
  - Używanie produktu w miejscu o dużych drganiach może spowodować jego uszkodzenie lub pożar.
- Nie umieszczać produktu w pojazdach ani w miejscach narażonych na kurz, wilgoć (kapiąca woda itd.), olej lub dym.
- Nie wystawiać produktu na bezpośrednie działanie światła słonecznego, wysokiej temperatury ani na wpływ gorących przedmiotów, na przykład pieców.
  - Mogłoby dojść do skrócenia czasu eksploatacji produktu lub pożaru.
- Nie ustawiać produktu w zasięgu małych dzieci.
  - Produkt może spaść i spowodować obrażenia ciała dziecka.
- Olej jadalny (taki jak olej sojowy) może uszkodzić lub zniekształcić produkt. Trzymać produkt z dala od miejsc, w których może on mieć kontakt z olejem. Nie montować ani nie używać produktu w kuchni ani w pobliżu kuchenki.

### Uwaga

- Uważać, by nie upuścić produktu podczas przenoszenia.
- Nie kłaść produktu przednią stroną do dołu.
- Ustawiając produkt na szafce lub na półce, upewnić się, że dolna krawędź przedniej części produktu nie wystaje.
  - Produkt mógłby spaść i ulec uszkodzeniu i/lub spowodować obrażenia ciała.
  - Produkt można ustawiać tylko na szafkach lub półkach odpowiednich rozmiarów.
- Produkt należy ustawiać starannie.
  - Może dojść do awarii produktu lub obrażeń ciała.
- Umieszczenie produktu w nietypowym miejscu (narażonym na wpływ wielu drobnych cząsteczek, substancji chemicznych, skrajnych temperatur lub o znacznym zawilgoceniu bądź w miejscach, gdzie produkt będzie działać ciągle i przez dłuższy czas) może poważnie wpłynąć na jego wydajność.
  - Przed umieszczeniem produktu w takim miejscu należy się koniecznie skonsultować z Centrum Obsługi Klienta firmy Samsung.

---

## Działanie

### Ostrzeżenie

- Wewnątrz produktu znajduje się wysokie napięcie. Nigdy nie rozbierać, nie naprawiać ani nie modyfikować produktu samodzielnie.
  - W sprawach napraw kontaktować się z Centrum Obsługi Klienta firmy Samsung.
- Przed przeniesieniem produktu należy najpierw odłączyć od niego wszelkie kable, w tym przewód zasilający.
- Jeśli z produktu wydobywają się nietypowe dźwięki, zapach spalenizny albo dym, natychmiast odłączyć przewód zasilający i skontaktować się z Centrum Obsługi Klienta firmy Samsung.
- Nie pozwalać dzieciom na wieszanie się na produkcie ani wchodzenie na niego.
  - Mogłoby dojść do obrażeń bądź poważnych uszkodzeń ciała u dzieci.
- W przypadku upuszczenia produktu albo uszkodzenia jego obudowy wyłączyć zasilanie i odłączyć przewód zasilający. Następnie skontaktować się z Centrum Obsługi Klienta firmy Samsung.
  - Dalsze użytkowanie mogłoby skutkować pożarem lub porażeniem prądem.
- Nie zostawiać na produkcie ciężkich przedmiotów ani takich, jakimi interesują się dzieci (zabawek, słodyczy itd.).
  - Gdyby dzieci próbowały sięgnąć po zabawki lub słodycze, mogłoby dojść do upadku ciężkich przedmiotów albo produktu, a w konsekwencji do poważnych obrażeń ciała.
- Podczas wyładowań atmosferycznych lub burzy z piorunami wyłączyć produkt i odłączyć przewód zasilający.
- Nie upuszczać przedmiotów na produkt i nie uderzać w niego.
- Nie przesuwac produktu, ciągnąc za przewód zasilający albo inny kabel.
- W przypadku wycieku gazu nie dotykać produktu ani gniazda elektrycznego. Ponadto niezwłocznie przewietrzyć pomieszczenie.
- Nie podnosić i nie przesuwać produktu, ciągnąc za przewód zasilający albo inny kabel.
- Nie używać i nie przechowywać palnych rozpylaczy ani łatwopalnych substancji w pobliżu produktu.
- Nie zakrywać otworów wentylacyjnych, np. obrusami czy firankami.
  - Podwyższona temperatura wewnętrzna może wywołać pożar.
- Nie wkładać do produktu (przez otwór wentylacyjny, porty wejściowe/wyjściowe itd.) metalowych przedmiotów (pałeczek, monet, spinek do włosów itd.) ani przedmiotów łatwopalnych (papieru, zapatek itd.).
  - W przypadku wniknięcia wody albo innych obcych substancji do produktu konieczne wyłączyć produkt i odłączyć przewód zasilający. Następnie skontaktować się z Centrum Obsługi Klienta firmy Samsung.
- Nie stawiać na produkcie przedmiotów zawierających płyny (waz, garnków, butelek itd.) ani przedmiotów metalowych.
  - W przypadku wniknięcia wody albo innych obcych substancji do produktu konieczne wyłączyć produkt i odłączyć przewód zasilający. Następnie skontaktować się z Centrum Obsługi Klienta firmy Samsung.

---

## Uwaga

- Pozostawienie na ekranie nieruchomego obrazu przez dłuższy czas może spowodować wypalenie powidoku lub uszkodzenie pikseli.
  - Jeśli produkt nie będzie używany przez dłuższy czas, należy aktywować tryb oszczędzania energii lub wygaszacz ekranu z ruchomymi obrazami.
- Jeśli produkt nie będzie używany przez długi czas (wakacje itd.), odłączyć przewód zasilający z gniazda elektrycznego.
  - Nagromadzony kurz i wysoka temperatura mogą skutkować pożarem, porażeniem prądem lub upływem prądu.
- Używać produktu z zalecanymi ustawieniami rozdzielczości i częstotliwości.
  - Może dojść do pogorszenia wzroku.
- Nie trzymać produktu dołem do góry i nie przenosić go, trzymając za stojak.
  - Produkt mógłby spaść i ulec uszkodzeniu lub spowodować obrażenia ciała.
- Patrzenie na ekran ze zbyt małej odległości przez dłuższy czas może spowodować pogorszenie wzroku.
- Nie korzystać z nawilżaczy ani pieców w pobliżu produktu.
- Korzystając z produktu, pamiętać o odpoczynku dla oczu, który powinien trwać przynajmniej 5 minut w każdej godzinie pracy. W tym celu można również patrzeć w dal.
- Nie dotykać ekranu, jeśli produkt jest włączony od dłuższego czasu, ponieważ może być gorący.
- Przechowywać małe akcesoria poza zasięgiem dzieci.
- Zachować ostrożność, dopasowując kąt produktu czy wysokość stojaka.
  - Mogłoby dojść do uwięzienia i uszkodzenia dłoni lub palców.
  - Nadmierne przechylenie produktu może spowodować jego upadek i obrażenia ciała.
- Nie stawiać na produkcie ciężkich przedmiotów.
  - Może dojść do awarii produktu lub obrażeń ciała.
- Korzystając ze słuchawek zwykłych lub dousznych, nie należy ustawiać zbyt wysokiego poziomu głośności.
  - Zbyt duże natężenie dźwięku może spowodować uszkodzenie słuchu.



# Rozdział 02

## Przygotowania

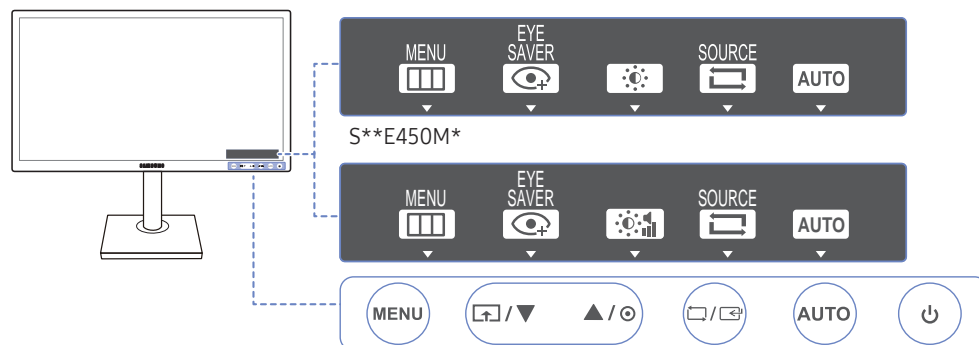
### Elementy monitora

#### Przyciski przednie


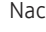


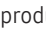

— Kolor oraz kształt części mogą być inne niż na ilustracji. W celu polepszenia jakości producent zastrzega sobie prawo do zmiany specyfikacji bez wcześniejszego powiadomienia.

Menu przycisków ekranowych

SE200 Series, S\*\*E450B\*, S\*\*E650B\*, S\*\*E450D\*









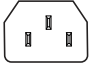


Ikony	Opis
<b>MENU</b>	<p>Otwarcie lub zamknięcie menu wyświetlanego na ekranie (OSD) albo powrót do poprzedniego menu.</p> <p>Blokada funkcji menu ekranowego OSD: zachowanie aktualnych ustawień albo zablokowanie elementów sterujących OSD, aby zapobiec niezamierzonym zmianom ustawień. Włączanie: Aby zablokować elementy sterujące OSD, nacisnąć przycisk <b>MENU</b> i przytrzymać go przez 10 sekund. Wyłączenie: Aby odblokować elementy sterujące OSD, nacisnąć przycisk <b>MENU</b> i przytrzymać go przez ponad 10 sekund.</p> <p>— Jeżeli elementy sterujące OSD są zablokowane, można zmienić ustawienie opcji <b>Jasność</b> i <b>Kontrast</b>. Dostępna jest funkcja <b>Tr. oszczędz. oczu</b>. Istnieje możliwość wyświetlenia zawartości opcji <b>INFORMACJE</b>. Funkcji <b>Tr. oszczędz. oczu</b> można użyć, naciskając przycisk . (Funkcja <b>Tr. oszczędz. oczu</b> jest dostępna nawet gdy element sterujący OSD jest zablokowany.)</p>
	<p>Nacisnąć przycisk , aby włączyć lub wyłączyć tryb <b>Tr. oszczędz. oczu</b>. Poniższe pozycje nie są dostępne w przypadku opcji <b>Tr. oszczędz. oczu</b>.</p> <ul style="list-style-type: none"><li>• <b>OBRAZ</b> → <b>Jasność</b>, <b>Tryb gry</b>, <b>MAGICBright</b>, <b>MAGICAngle</b></li><li>• <b>KOLOR</b></li><li>• <b>KONF./ZEROWANIE</b> → <b>Int. oszcz. ener.</b></li></ul>
	<p>Przejsięcie do menu górnego bądź dolnego albo ustawienie wartości opcji w menu OSD.</p>
	<p>Za pomocą tego przycisku można zmieniać jasność i kontrast ekranu oraz ostrość wyświetlanego obrazu. (Wyjątek S**E450M*)</p> <p>Za pomocą tego przycisku można zmienić jasność i kontrast ekranu. (S**E450M*)</p> <p>— Można regulować <b>Głośność</b>, jeśli podłączono kabel do gniazda IN. (S**E450M*)</p>

Ikony	Opis
	<p>Potwierdzanie wyboru menu.</p> <p>Naciśnięcie przycisku  / , gdy menu OSD nie jest wyświetlone spowoduje zmianę źródła wejściowego (<b>Analogowe</b> / <b>DVI</b> / <b>DisplayPort (S**E450D*)</b>).</p> <p>Włączenie produktu albo zmiana źródła wejściowego przez naciśnięcie przycisku  /  spowoduje wyświetlenie w lewym górnym rogu ekranu komunikatu zawierającego zmienione źródło wejściowe.</p> <p>— Funkcja jest dostępna wyłącznie dla produktów z interfejsem analogowym.</p>
<b>AUTO</b>	<p>Naciśnij przycisk <b>AUTO</b>, aby automatycznie dopasować ustawienia ekranu.</p> <p>— Zmiana rozdzielczości we właściwościach obrazu pozwoli włączyć funkcję <b>Autodopasowanie</b>.</p> <p>— Ta funkcja jest dostępna tylko w trybie <b>Analogowe</b>.</p>
	<p>Włącza lub wyłącza monitor.</p>
Menu przycisków ekranowych	<p>Gdy naciśnięty zostanie przycisk na produkcie, przed wyświetleniem menu ekranowego wyświetli się menu przycisków ekranowych. (Przewodnik wskazuje funkcję naciśniętego przycisku).</p> <p>Aby otworzyć menu ekranowe, gdy wyświetlany jest przewodnik, naciśnij ponownie odpowiedni przycisk.</p> <p>Wygląd menu przycisków ekranowych może się różnić w zależności od funkcji lub modelu produktu.</p> <p>Należy się zapoznać z charakterystyką posiadanego produktu.</p>

## Widok z tyłu

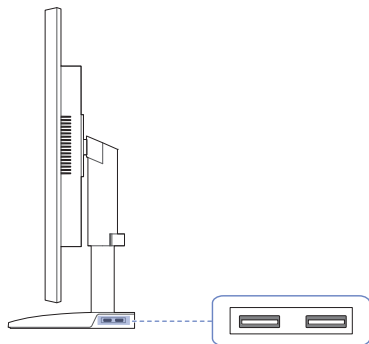
— Kolor oraz kształt części mogą być inne niż na ilustracji. W celu polepszenia jakości producent zastrzega sobie prawo do zmiany specyfikacji bez wcześniejszego powiadomienia.


Gniazdo	Opis
DP IN 	Do podłączenia do komputera poprzez kabel DP. (S**E450D*)
DVI IN 	Podłączony do komputera za pomocą kabla DVI. — Złącze DVI IN dostarczane jest tylko do modeli z obsługą sygnału cyfrowego (DVI).
RGB IN 	Podłączenie do komputera za pomocą kabla D-SUB.
OUT 	Podłączenie do wyjściowego urządzenia audio, na przykład słuchawek. (S**E450M*) — Dotyczy modeli, które wyposażono tylko w głośniki.
IN 	Podłączyć do źródła wejściowego sygnału audio za pomocą kabla audio. (S**E450M*) — Dotyczy modeli, które wyposażono tylko w głośniki.
	Za pomocą kabla USB połącz gniazdo  monitora z gniazdem USB w komputerze. (S**E450D*) — Dotyczy modeli z podstawą, które wyposażono tylko w porty USB.
	Podłączenie do urządzenia zewnętrznego.
POWER IN 	Podłącz kabel zasilający monitora do gniazda zasilania POWER IN znajdującego się z tyłu produktu.

---

## Widok z prawej strony (S\*\*E450D\*)

— Kolor oraz kształt części mogą być inne niż na ilustracji. W celu polepszenia jakości producent zastrzega sobie prawo do zmiany specyfikacji bez wcześniejszego powiadomienia.




Gniazdo	Opis
	Podłącz urządzenie USB. — Dotyczy modeli z podstawą, które wyposażono tylko w porty USB.



---

## Konfigurowanie ustawień Jasność, Kontrast i Ostrość

Ustawienie **Jasność**, **Kontrast** i **Ostrość** można zmienić na ekranie początkowym za pomocą przycisków  (jeśli menu ekranowe nie jest wyświetlane).



- W zależności od modelu mogą występować różnice w wyświetlanym obrazie.
- Domyślny poziom jasności może być różny w zależności od regionu.

### Jasność

- To menu nie jest dostępne, gdy dla funkcji **SAMSUNG MAGICBright** wybrano tryb **Kontrast dynamiczny**.
- To menu nie jest dostępne, gdy włączona jest funkcja **Int. oszcz. ener.**
- To menu nie jest dostępne, gdy włączona jest funkcja **Tr. oszczędz. oczu**.

### Kontrast


- To menu nie jest dostępne, gdy dla funkcji **SAMSUNG MAGICBright** wybrano tryb **Kino** lub **Kontrast dynamiczny**.
- To menu nie jest dostępne, gdy włączona jest funkcja **Tryb gry**.

### Ostrość

- To menu nie jest dostępne, gdy dla funkcji **SAMSUNG MAGICBright** wybrano tryb **Kino** lub **Kontrast dynamiczny**.
- To menu nie jest dostępne, gdy dla funkcji **SAMSUNG MAGICUpscale** wybrano tryb **Tryb1** lub **Tryb2**.
- To menu nie jest dostępne, gdy włączona jest funkcja **Tryb gry**.

---

## Konfigurowanie ustawienia Głośność

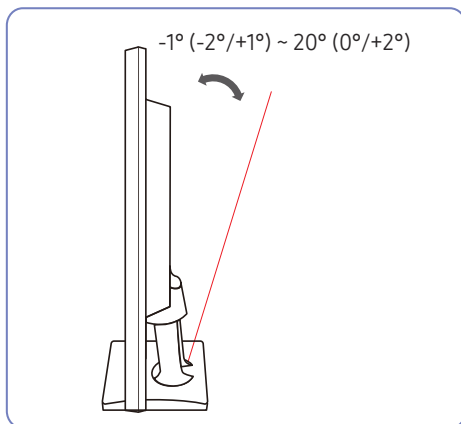
Dostosuj ustawienie opcji **Głośność**, naciskając przycisk  po wyświetleniu się przewodnika menu ekranowego.



- 
- W zależności od modelu mogą występować różnice w wyświetlanym obrazie.
  - Dotyczy modeli, które wyposażono tylko w głośniki.
  - Można regulować **Głośność**, jeśli podłączono kabel do gniazda IN.
  - Funkcje dostępne w monitorze mogą się różnić w zależności od modelu. Należy się zapoznać z charakterystyką posiadanego produktu.

## Regulacja nachylenia produktu (SE200 Series)

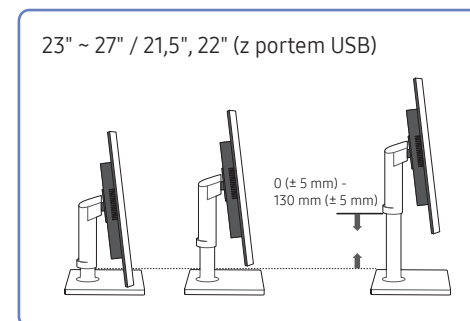
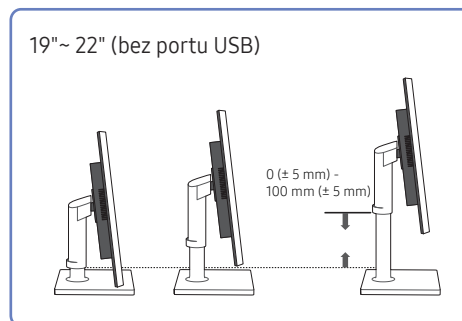
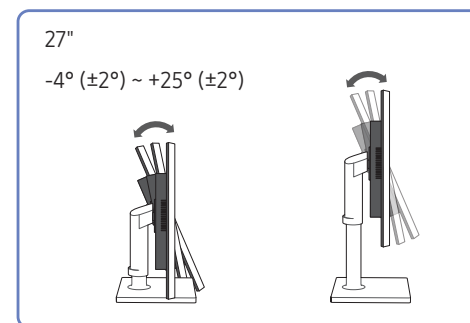
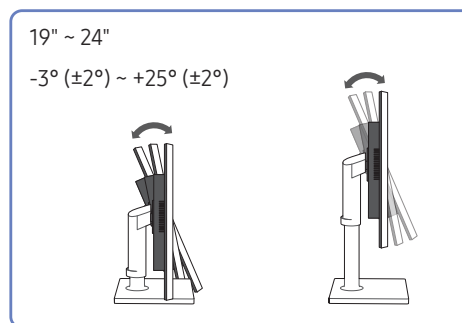
— Kolor oraz kształt części mogą być inne niż na ilustracji. W celu polepszenia jakości producent zastrzega sobie prawo do zmiany specyfikacji bez wcześniejszego powiadomienia.



- Nachylenie monitora można regulować.
- Złap dolną część produktu i przechyl go ostrożnie.

## Regulacja odchylenia i wysokości produktu (SE450, SE650 Series)

— Kolor oraz kształt części mogą być inne niż na ilustracji. W celu polepszenia jakości producent zastrzega sobie prawo do zmiany specyfikacji bez wcześniejszego powiadomienia.

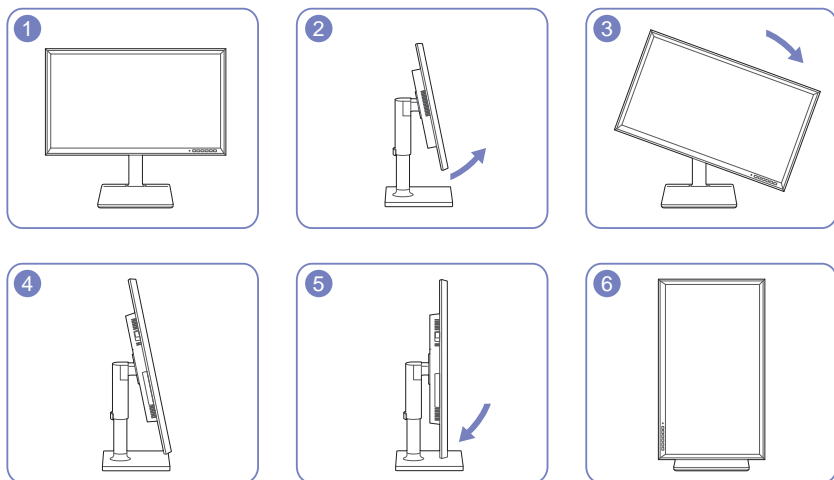


- Aby dopasować wysokość, wyjmij zatyczkę mocującą.
- Możliwe jest dopasowanie odchylenia i wysokości monitora.
- Przytrzymać produkt za środek górnej krawędzi i starannie dopasować wysokość.
- Produkt ma pewną tolerancję obrotu i dostosowania wysokości. Podczas jego obracania lub dostosowywania jego wysokości nie wolno przekraczać tej tolerancji.

## Obracanie monitora (SE450, SE650 Series)

— Kolor oraz kształt części mogą być inne niż na ilustracji. W celu polepszenia jakości producent zastrzega sobie prawo do zmiany specyfikacji bez wcześniejszego powiadomienia.

Monitor można obrócić zgodnie z poniższymi wskazówkami.



- Pamiętaj, aby wcześniej całkowicie wysunąć podstawę.
- Obrócenie monitora bez jego wysunięcia może spowodować uderzenie rogiem ekranu o podłogę i uszkodzenie go.
- Nie obracaj monitora odwrotnie do ruchu wskazówek zegara. W przeciwnym razie może dojść do uszkodzenia produktu.

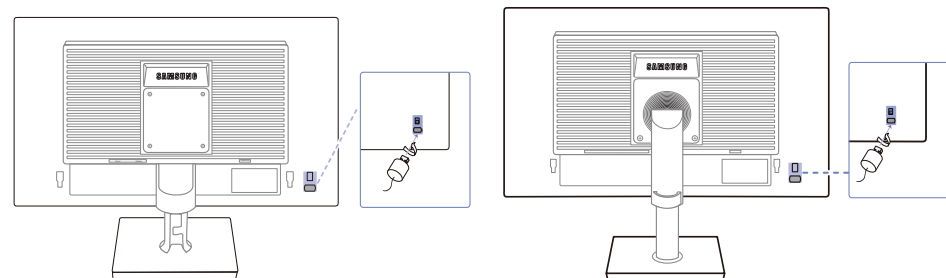
## Zabezpieczenie przeciwkradzieżowe

- Zabezpieczenie przeciwkradzieżowe pozwala na bezpieczne korzystanie z produktu nawet w miejscach publicznych.
- Kształt urządzenia blokującego oraz sposób blokowania zależą od producenta. Szczegółowe informacje na temat urządzenia blokującego znajdują się w instrukcji użytkownika dołączonej do tego urządzenia.

### Aby uaktywnić blokadę w urządzeniu przeciwkradzieżowym:

SE200 Series

SE450, SE650 Series



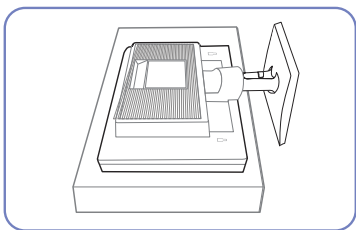
- 1 Przymocuj linkę urządzenia zabezpieczającego do ciężkiego przedmiotu, na przykład biurka.
- 2 Przetnij jeden koniec linki przez pętlę znajdującą się na drugim końcu.
- 3 Umieść urządzenie blokujące w gnieździe zabezpieczenia przeciwkradzieżowego z tyłu produktu.
- 4 Zamknij urządzenie blokujące.
  - Urządzenie z blokadą przeciwkradzieżową można dokupić oddzielnie.
  - Szczegółowe informacje na temat urządzenia blokującego znajdują się w instrukcji użytkownika dołączonej do tego urządzenia.
  - Urządzenia z blokadą przeciwkradzieżową są dostępne w sklepach elektronicznych i internetowych.

## Mocowanie zestawu ściennego lub podstawy biurkowej

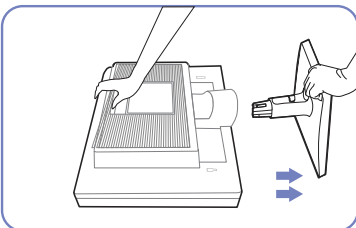
### Przed mocowaniem

Wyłącz zasilanie i wyjmij z gniazdka przewód zasilający.

#### SE200 Series



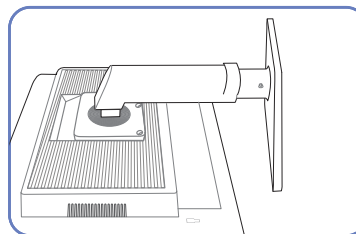
Położ na płaskiej powierzchni miękką tkaninę lub poduszkę. Następnie na tkaninie lub poduszce połów produkt ekranem do dołu.



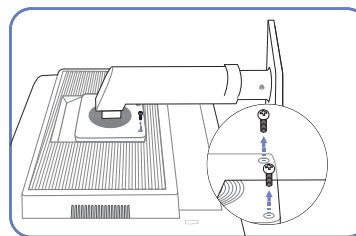
Przytrzymaj ręką główną część urządzenia, jak pokazano na ilustracji.

Aby odzepić podpórkę, pociągnij ją w kierunku pokazywanym strzałkami, tak jak to pokazano na rysunku.

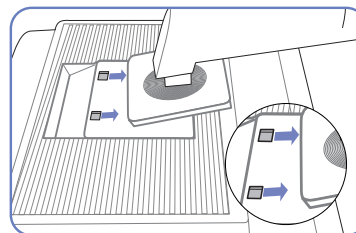
#### SE450, SE650 Series



Położ na płaskiej powierzchni miękką tkaninę lub poduszkę. Następnie na tkaninie lub poduszce połów produkt ekranem do dołu.



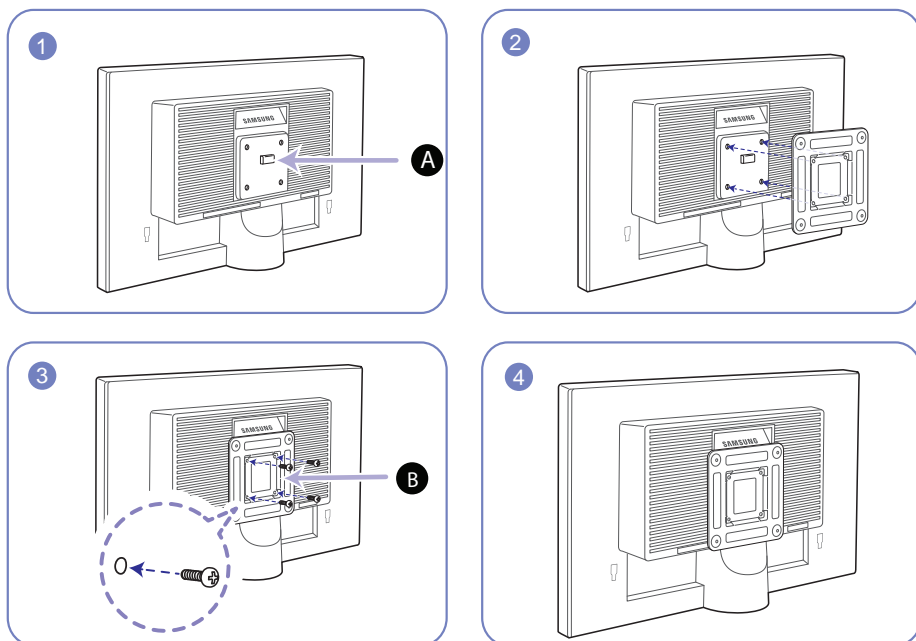
Odkręć śruby ze spodniej części produktu.



Podnieś i oddziel podstawę.

## Mocowanie zestawu ściennego lub podstawy biurkowej

SE200 Series



**A** Zamocuj zestaw ścienny lub podstawę biurkową we wskazanym miejscu

**B** Wspornik (sprzedawany oddzielnie)

Wyrównaj rowki i dokręć śruby na wsporniku produktu do odpowiednich elementów zestawu ściennego lub podstawy biurkowej.

- Uwagi
  - Użycie wkrętów dłuższych od standardowych może uszkodzić wewnętrzne elementy produktu.
  - W przypadku mocowań na ścianę, które nie spełniają standardowych wymagań VESA, długość wkrętów może się różnić w zależności od ich parametrów.
  - Nie należy używać wkrętów, które nie spełniają standardów VESA. Nie wolno mocować zestawu ściennego lub podstawy biurkowej przy użyciu nadmiernej siły. Może to spowodować uszkodzenie produktu lub kontuzję. Firma Samsung nie ponosi odpowiedzialności za uszkodzenia urządzenia lub obrażenia ciała spowodowane użyciem nieprawidłowych wkrętów lub zamocowaniem zestawu ściennego lub podstawy biurkowej przy użyciu nadmiernej siły.
  - Firma Samsung nie ponosi odpowiedzialności za uszkodzenia urządzenia lub obrażenia ciała spowodowane używaniem zestawu ściennego niezgodnego ze specyfikacją lub samodzielnym montażem zestawu ściennego.
  - Aby zamontować produkt na ścianie, należy kupić zestaw do montażu ściennego, który można zamocować w odległości co najmniej 10 cm od ściany.
  - Należy pamiętać o użyciu zestawu zgodnego ze standardami.

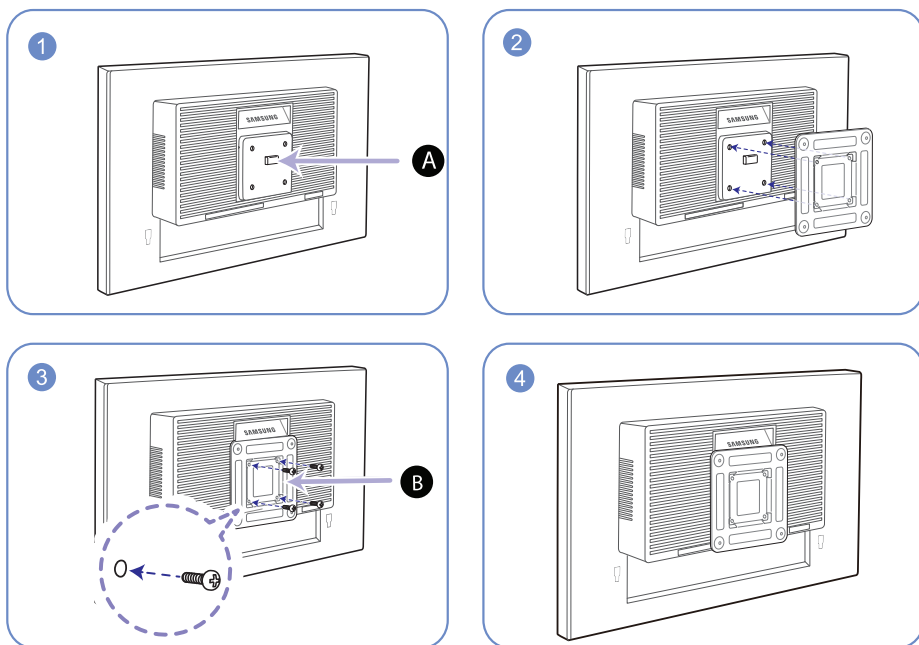
Jednostka: mm

Nazwa modelu	Rozstaw otworów na śruby zgodne ze standardem VESA (A * B) w milimetrach	Śruby standardowe	Liczba szt.
SE200 Series	100,0 x 100,0	M4	4

– Nie wolno montować zestawu do montażu ściennego, gdy urządzenie jest włączone. Może to spowodować obrażenia ciała w wyniku porażenia prądem.



SE450, SE650 Series



**A** Zamocuj zestaw naścienny lub podstawę biurkową we wskazanym miejscu

**B** Wspornik (sprzedawany oddzielnie)

Wyrównaj rowki i dokręć śruby na wsporniku produktu do odpowiednich elementów zestawu naściennego lub podstawy biurkowej.

• Uwagi

- Użycie wkrętów dłuższych od standardowych może uszkodzić wewnętrzne elementy produktu.
- W przypadku mocowań na ścianę, które nie spełniają standardowych wymagań VESA, długość wkrętów może się różnić w zależności od ich parametrów.
- Nie należy używać wkrętów, które nie spełniają standardów VESA. Nie wolno mocować zestawu naściennego lub podstawy biurkowej przy użyciu nadmiernej siły. Może to spowodować uszkodzenie produktu lub kontuzję. Firma Samsung nie ponosi odpowiedzialności za uszkodzenia urządzenia lub obrażenia ciała spowodowane użyciem nieprawidłowych wkrętów lub zamocowaniem zestawu naściennego lub podstawy biurkowej przy użyciu nadmiernej siły.
- Firma Samsung nie ponosi odpowiedzialności za uszkodzenia urządzenia lub obrażenia ciała spowodowane używaniem zestawu naściennego niezgodnego ze specyfikacją lub samodzielnym montażem zestawu naściennego.
- Aby zamontować produkt na ścianie, należy kupić zestaw do montażu naściennego, który można zamocować w odległości co najmniej 10 cm od ściany.
- Należy pamiętać o użyciu zestawu zgodnego ze standardami.
- Aby zainstalować monitor za pomocą zestawu do montażu naściennego, odłączyć monitor od bazy podstawy.

Jednostka: mm

Nazwa modelu	Rozstaw otworów na śruby zgodne ze standardem VESA (A * B) w milimetrach	Śruby standardowe	Liczba szt.
--------------	--	-------------------	-------------

SE450, SE650 Series	100,0 x 100,0	M4	4
---------------------	---------------	----	---

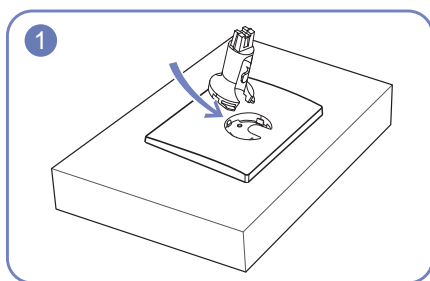
— Nie wolno montować zestawu do montażu ściennego, gdy urządzenie jest włączone. Może to spowodować obrażenia ciała w wyniku porażenia prądem.

# Instalacja

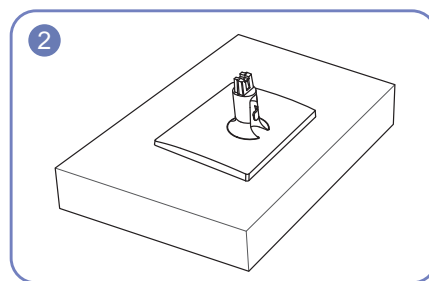
## Montaż podstawy (SE200 Series)

— Przed montażem urządzenia, należy położyć go ekranem do dołu na płaskiej, stabilnej powierzchni.

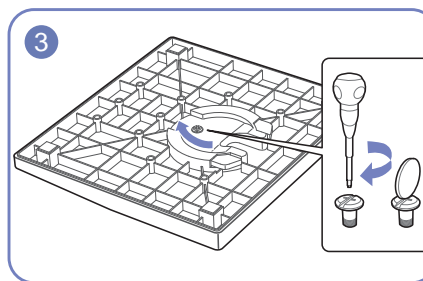
— Wygląd zewnętrznej części urządzenia może się różnić, w zależności od modelu.



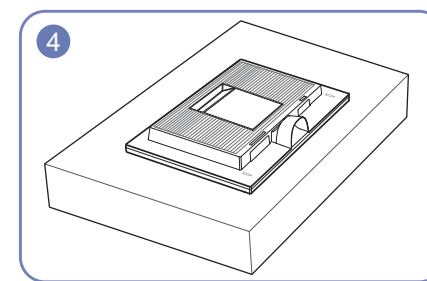
Zamontuj złącze podpórki do podpórki, zgodnie z kierunkiem pokazanym na rysunku.



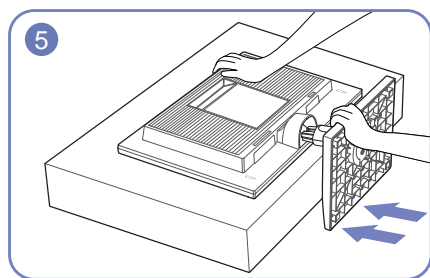
Sprawdź, czy złącze podpórki jest dobrze zamontowane.



Dokręć do oporu wkręt znajdujący się na dole podpórki.



Położ mięką szmatkę na stole, co pozwoli na zabezpieczenie urządzenia, i połów na niej urządzenie, ekranem do dołu.



Przytrzymaj ręką główną część urządzenia, jak pokazano na ilustracji.

Włóż zmontowaną podpórkę do głównej części urządzenia w kierunku wskazywanym przez strzałki, tak jak pokazano na ilustracji.

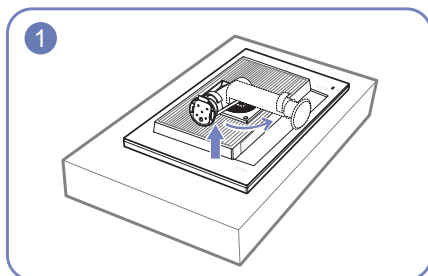


- Uwaga

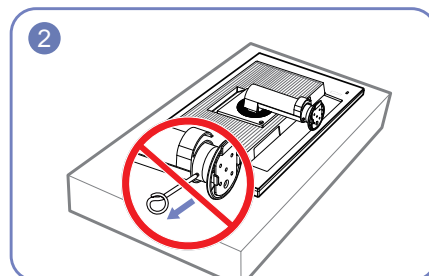
Urządzenia nie wolno podnosić za samą podstawę.

## Montaż podstawy (SE450, SE650 Series)

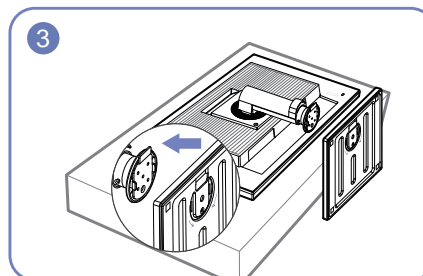
- Przed montażem urządzenia, należy położyć go ekranem do dołu na płaskiej, stabilnej powierzchni.
- Wygląd zewnętrznej części urządzenia może się różnić, w zależności od modelu.
- Demontaż produktu należy wykonać odwrotnie do czynności montażowych.



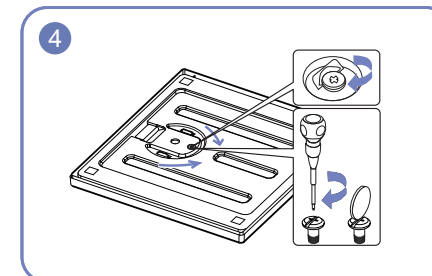
Położ na płaskiej powierzchni miękką tkaninę lub poduszkę. Następnie na tkaninie lub poduszce położyć produkt ekranem do dołu.



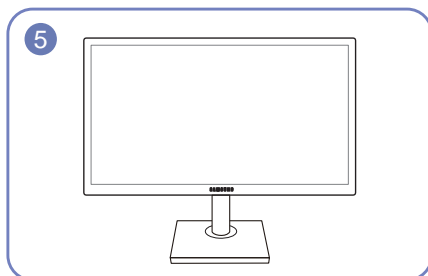
Przed zakończeniem mocowania podstawy nie wyjmuj bolca mocującego.



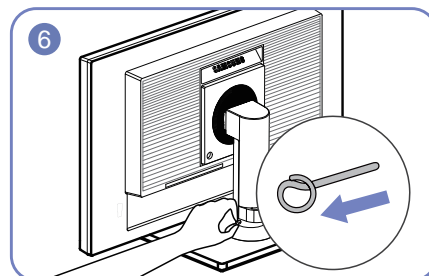
Wsuń bazę podstawy w podstawę tak, jak pokazano na ilustracji przy użyciu strzałek.



Przykręć dokładnie śrubę (za pomocą śrubokrętu lub monety) w spodnią część podpórki.



Po zainstalowaniu podstawy umieść produkt pionowo.



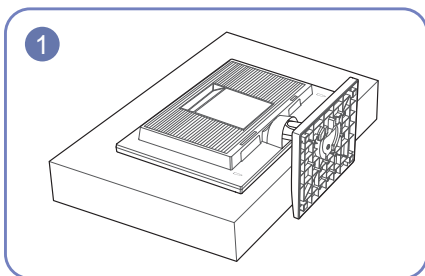
Wyjmij bolca mocujący i ustaw podstawę.



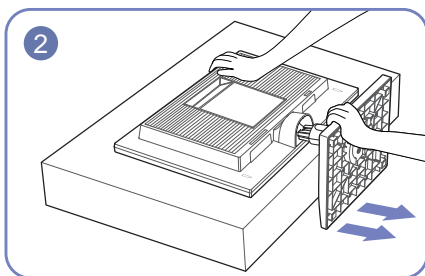
- Uwaga  
Urządzenia nie wolno podnosić za samą podstawę.

## Odłączanie podpórki (SE200 Series)

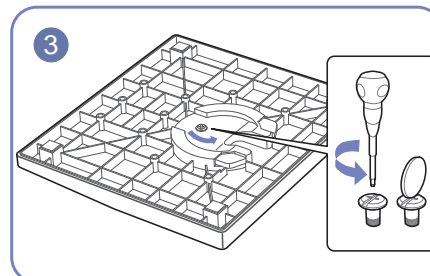
- Przed montażem urządzenia, należy położyć go ekranem do dołu na płaskiej, stabilnej powierzchni.
- Wygląd zewnętrznej części urządzenia może się różnić, w zależności od modelu.



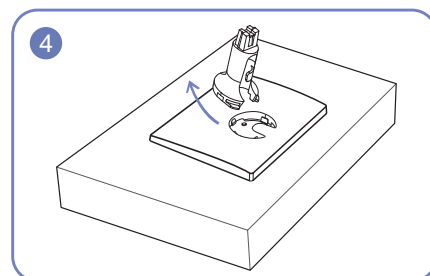
1 Połóż miękką szmatkę na stole, co pozwoli na zabezpieczenie urządzenia, i połóż na niej urządzenie, ekranem do dołu.



2 Trzymając trzon podstawy jedną ręką, drugą ręką zaciśniętą w pięść uderz górną część podstawy w kierunku wskazanym przez strzałkę, aby odłączyć podstawę.



3 Odłącz podpórkę, odkręcając mocujący go wkręt.



4 Odłącz złącze podpórki od podpórki, pociągając je w kierunku wskazywanym przez strzałkę, tak jak to pokazano na rysunku.

# Rozdział 03

## Podłączanie i korzystanie z urządzenia źródłowego

### Przed rozpoczęciem instalacji monitora należy zapoznać się z poniższymi zaleceniami.

- 1 Należy sprawdzić kształt obu końcówek kabla dołączonego do monitora oraz kształt i umiejscowienie odpowiadających im portów na monitorze i urządzeniach zewnętrznych.
- 2 Przed podłączeniem kabli sygnałowych należy odłączyć od zasilania przewody zasilające monitora i urządzeń zewnętrznych, co pozwoli zapobiec uszkodzeniu urządzenia na skutek ewentualnego zwarcia lub przetężenia.
- 3 Po podłączeniu wszystkich kabli sygnałowych należy ponownie podłączyć do zasilania przewody zasilające monitora i urządzeń zewnętrznych.
- 4 Przed rozpoczęciem korzystania z zainstalowanego monitora należy przeczytać podręcznik użytkownika w celu poznania funkcji monitora oraz zapoznania się ze środkami ostrożności i wskazówkami dotyczącymi prawidłowego użytkowania urządzenia.

### Podłączanie i korzystanie z komputera

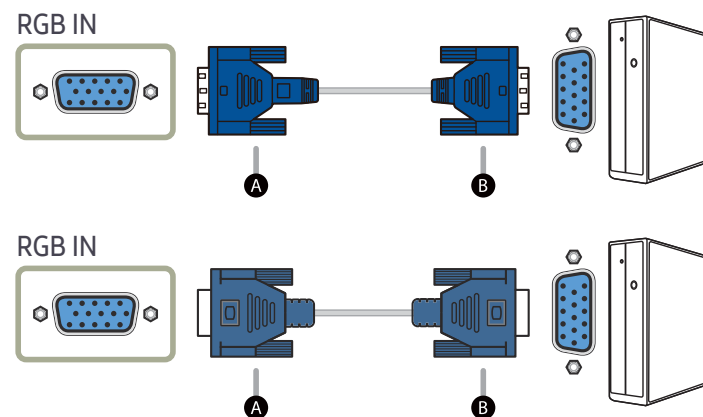
Wybierz sposób podłączenia odpowiedni dla Twojego komputera.

- Akcesoria używane do podłączenia mogą się różnić w zależności od produktu.
- Dostępne porty mogą się różnić w zależności od produktu.

### Podłączanie za pomocą kabla D-SUB (typ analogowy)



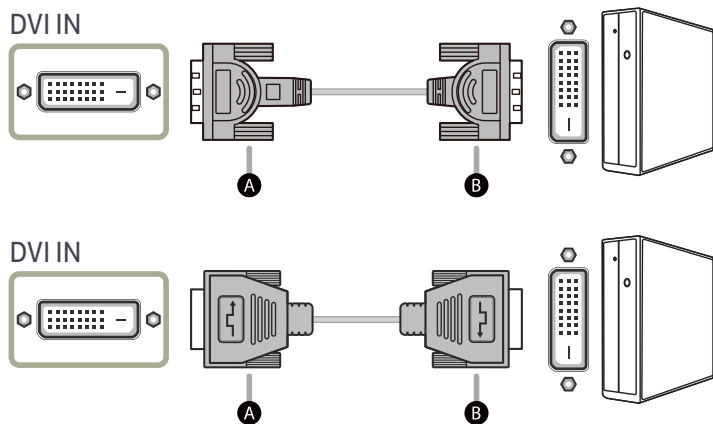
Należy się upewnić, że przewody zasilające monitora i urządzeń zewnętrznych, takich jak komputery i dekodery STB, nie są podłączone do zasilania.



- Podłącz kabel **A** do gniazda RGB IN produktu, a następnie podłącz kabel **B** do gniazda RGB komputera.

## Połączenie za pomocą kabla DVI

⚠ Należy się upewnić, że przewody zasilające monitora i urządzeń zewnętrznych, takich jak komputery i dekodery STB, nie są podłączone do zasilania.

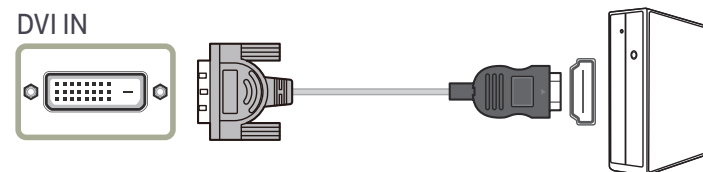


— Podłącz kabel **A** do gniazda DVI IN produktu, a następnie podłącz kabel **B** do gniazda DVI komputera.

— Złącze DVI IN dostarczane jest tylko do modeli z obsługą sygnału cyfrowego (DVI).

## Połączenie za pomocą kabla DVI-HDMI

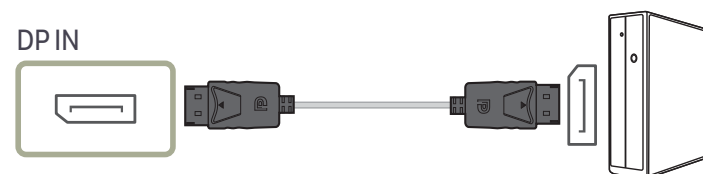
⚠ Należy się upewnić, że przewody zasilające monitora i urządzeń zewnętrznych, takich jak komputery i dekodery STB, nie są podłączone do zasilania.



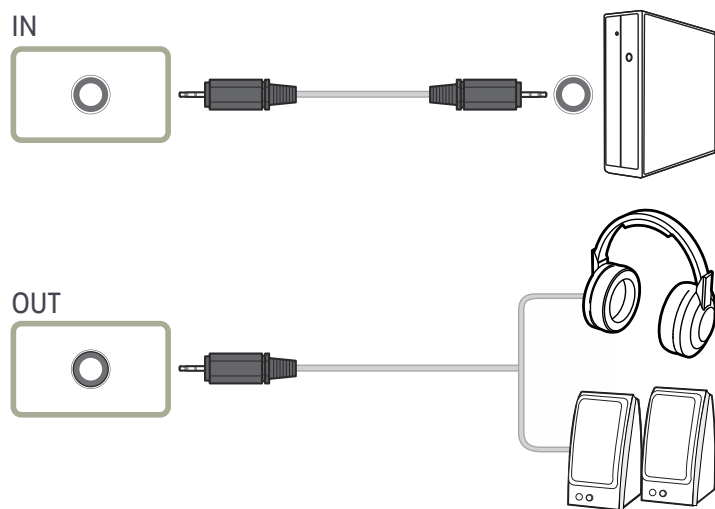
— Złącze DVI IN dostarczane jest tylko do modeli z obsługą sygnału cyfrowego (DVI).

## Połączenie za pomocą kabla DP (S\*\*E450D\*)

⚠ Należy się upewnić, że przewody zasilające monitora i urządzeń zewnętrznych, takich jak komputery i dekodery STB, nie są podłączone do zasilania.

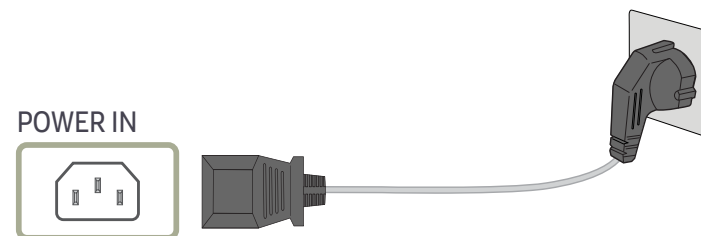


## Podłączanie słuchawek lub głośników (S\*\*E450M\*)



— Dotyczy modeli, które wyposażono tylko w głośniki.

## Podłączanie kabla zasilania



Aby skorzystać z produktu, podłącz kabel zasilania do gniazdka elektrycznego i portu POWER IN na produkcie.

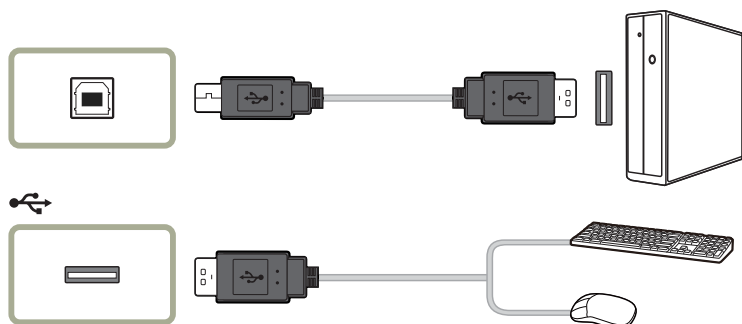
— Napięcie wejściowe zostanie przełączone automatycznie.

## Podłączanie urządzenia USB (S\*\*E450D\*)

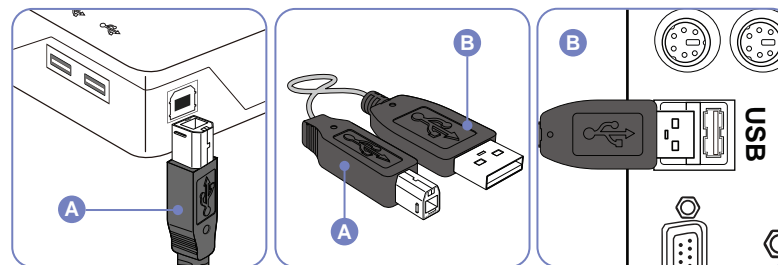
- Dotyczy modeli z podstawą, które wyposażono tylko w porty USB.
- Możliwe jest podłączenie urządzeń USB, takich jak mysz, klawiatura, karta pamięci lub zewnętrzny dysk twardy bezpośrednio do gniazda USB monitora. Nie jest konieczne podłączenie ich do komputera. Zewnętrzne dyski twarde, które wymagają zewnętrznego źródła zasilania, należy podłączyć do źródła prądu.

Gniazdo USB monitora obsługuje standard High-Speed Certified USB 2.0.

	Wysoka prędkość	Pełna prędkość	Niska prędkość
Prędkość danych	480 Mbps	12 Mbps	1,5 Mbps
Zużycie energii	2,5 W(Maks., każdy port)	2,5 W(Maks., każdy port)	2,5 W(Maks., każdy port)



- 1 Za pomocą kabla USB połącz gniazdo USB monitora z gniazdem USB w komputerze.
  - Aby korzystać z gniazda USB, należy podłączyć kabel UP (wejściowy) do komputera PC.
  - Upewnij się, że gniazdo USB monitora i gniazdo USB są połączone kablem USB dołączonym do zestawu.

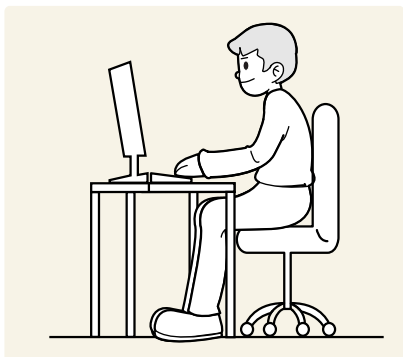


- 2 Podłącz urządzenie USB do portu USB monitora za pomocą kabla USB.
  - 3 Procedury użytkowania są takie same, jak w przypadku połączenia urządzenia zewnętrznego z komputerem PC.
    - Możliwe jest podłączenie i korzystanie z klawiatury i myszy.
    - Można odtwarzać pliki z urządzeń przenośnych. (Przykłady urządzeń przenośnych: odtwarzacz MP3, kamera cyfrowa itp.)
    - Można odtwarzać, przenosić, kopiować lub usuwać pliki w nośnikach danych. (Przykłady nośników danych: pamięć zewnętrzna, karta pamięci, czytnik kart pamięci, odtwarzacz MP3 działający jako dysk twardy itp.)
    - Możliwe jest także wykorzystanie innych urządzeń USB, które można podłączyć do komputera.
- Należy korzystać z odpowiedniego kabla podczas podłączania urządzenia do gniazda USB monitora.
  - Aby zakupić odpowiednie kable i urządzenia zewnętrzne, należy skonsultować się z autoryzowanym centrum serwisowym danego produktu.
  - Firma Samsung nie jest odpowiedzialna z problemy i uszkodzenia urządzeń zewnętrznych spowodowane użyciem nieodpowiednich kabli.
  - Niektóre produkty nie są zgodne ze standardem USB i mogą spowodować uszkodzenie urządzenia.
  - Jeżeli urządzenie działa wadliwie po podłączeniu do komputera, należy skontaktować się z autoryzowanym centrum serwisowym dla danego produktu lub komputera.



---

## Prawidłowa postawa przy używaniu produktu



Prawidłowa postawa przy używaniu produktu jest następująca:

- Wyprostować plecy.
- Zachować od 45 do 50 cm odległości między oczami a ekranem i patrzeć na niego nieco z góry.
- Utrzymywać wzrok na wprost ekranu.
- Dopasować kąt tak, aby ekran nie odbijał światła.
- Trzymać przedramiona prostopadle do ramion i na jednym poziomie z dłońmi.
- Trzymać ręce zgięte w łokciach mniej więcej pod kątem prostym.
- Dopasować wysokość położenia produktu tak, aby nogi w kolanach mogły być zgięte pod kątem co najmniej 90 stopni, pięty dotykały podłogi, a ręce były położone poniżej serca.
- W celu ulżenia zmęczonym oczom wykonać ćwiczenia odprężające oczy lub szybko wielokrotnie zamrużyć.

---

## Instalacja sterownika

- Optymalną rozdzielczość i częstotliwość dla urządzenia można ustawić poprzez zainstalowanie odpowiednich sterowników.
- Aby zainstalować najnowszą wersję sterownika produktu, należy go pobrać z witryny internetowej firmy Samsung Electronics pod adresem <http://www.samsung.com>.

## Ustawianie optymalnej rozdzielczości

Po pierwszym włączeniu produktu po zakupie zostanie wyświetlony komunikat z informacją o ustawieniu optymalnej rozdzielczości.

Wybierz wersję językową produktu i ustaw optymalną rozdzielczość w komputerze.

- Jeśli nie wybrano optymalnej rozdzielczości, komunikat będzie wyświetlony maksymalnie trzy razy przez określony czas, nawet jeśli produkt zostanie wyłączony i ponownie włączony.
- Optymalną rozdzielczość można także wybrać na Panelu sterowania w komputerze.

# Rozdział 04

## Ustawienia ekranu

Konfiguracja ustawień ekranu, na przykład jasności.

Każda funkcja jest szczegółowo opisana. Więcej szczegółów można znaleźć w produkcie.

— W przypadku niektórych modeli produktów niektóre funkcje mogą nie być dostępne. Kolor oraz kształt części mogą być inne niż na ilustracji. W celu polepszenia jakości producent zastrzega sobie prawo do zmiany specyfikacji bez wcześniejszego powiadomienia.

### Jasność

Ustawianie ogólnego poziomu jasności obrazu. (Zakres: 0~100)

Im wyższa wartość, tym jaśniejszy obraz.

- To menu nie jest dostępne, gdy dla funkcji **SAMSUNG MAGICBright** wybrano tryb **Kontrast dynamiczny**.
- To menu nie jest dostępne, gdy włączona jest funkcja **Int. oszcz. ener.**.
- To menu nie jest dostępne, gdy włączona jest funkcja **Tr. oszczędz. oczu**.

### Kontrast

Ustawianie kontrastu między wyświetlanymi obiektami a tłem. (Zakres: 0~100)

Im wyższa wartość, tym większy kontrast i wyraźniejszy obiekt.

- Opcja ta nie jest dostępna, gdy funkcja **SAMSUNG MAGICBright** działa w trybie **Kino** lub **Kontrast dynamiczny**.
- To menu nie jest dostępne, gdy włączona jest funkcja **Tryb gry**.

### Ostrość

Zmiana ostrości zarysu wyświetlanego obiektu. (Zakres: 0~100)

Im wyższa wartość, tym wyraźniejszy zarys wyświetlanego obiektu.

- Opcja ta nie jest dostępna, gdy funkcja **SAMSUNG MAGICBright** działa w trybie **Kino** lub **Kontrast dynamiczny**.
- To menu nie jest dostępne, gdy dla funkcji **SAMSUNG MAGICUpscale** wybrano tryb **Tryb1** lub **Tryb2**.
- To menu nie jest dostępne, gdy włączona jest funkcja **Tryb gry**.

---

## Tr. oszczędz. oczu

Ustawienie najlepszej jakości obrazu pozwalającej na odpoczynek oczu.

Norma „Low Blue Light Content” firmy TÜV Rheinland jest podstawą certyfikacji produktów, które spełniają wymagania w zakresie niskich poziomów emitowanego światła niebieskiego. Po włączeniu (**Włączona**) trybu **Tr. oszczędz. oczu** w ciągu godziny zmniejsza się intensywność światła niebieskiego o długości fali ok. 400 nm, co pozwala na osiągnięcie najlepszej jakości obrazu pozwalającej na odpoczynek oczu. Jednocześnie poziom intensywności światła niebieskiego jest niższy niż w ustawieniach domyślnych, zgodnie z badaniem przeprowadzonym przez firmę TÜV Rheinland i certyfikacją pod kątem spełnienia wymagań norm „Low Blue Light Content” firmy TÜV Rheinland.

## Tryb gry

Konfiguracja ustawień ekranu produktu pod kątem trybu gry.

Tej funkcji używa się w przypadku grania w gry na komputerze lub na podłączonej konsoli PlayStation™ lub Xbox™.

- To menu nie jest dostępne, gdy włączona jest funkcja **Tr. oszczędz. oczu** lub **Int. oszcz. ener.**.
- Kiedy monitor się wyłącza, przechodzi do trybu oszczędzania energii lub zmienia źródło wejściowe, ustawienie trybu **Tryb gry** zmienia się na **Wył.**, nawet jeśli jest ustawione na **Włączona**.
- Aby tryb **Tryb gry** był aktywny cały czas, wybierz ustawienie **Zawsze wł.**.

---

## SAMSUNG MAGIC Bright

Ta funkcja zapewnia optymalną jakość obrazu, dopasowaną do środowiska, w którym produkt będzie używany.

- To menu nie jest dostępne, gdy włączona jest funkcja **Int. oszcz. ener.**.
- To menu nie jest dostępne, gdy włączona jest funkcja **Tryb gry**.
- To menu nie jest dostępne, gdy włączona jest funkcja **Tr. oszczędz. oczu**.
- To menu nie jest dostępne, gdy włączona jest funkcja **SAMSUNG MAGIC Angle**.

Jasność można dopasować do własnych potrzeb.

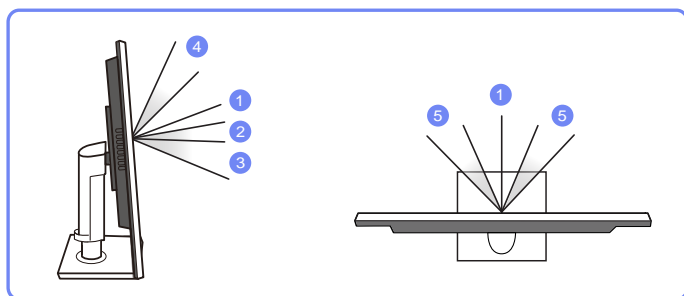
- **Niestandar.:** To ustawienie pozwala dostosować odpowiednio kontrast i jasność.
- **Tryb Internetu:** To ustawienie pozwala uzyskać najlepsze ustawienia do edycji dokumentów i wyświetlania stron internetowych bez problemów związanych z wąskimi kontami widzenia. (S19E200NY, S22E200NY)
- **Standard:** To ustawienie pozwala uzyskać jakość obrazu odpowiednią do edycji dokumentów lub korzystania z Internetu.
- **Kino:** To ustawienie pozwala uzyskać jasność i ostrość charakterystyczne dla telewizorów, odpowiednie do oglądania materiałów wideo i filmów DVD.
- **Kontrast dynamiczny:** To ustawienie pozwala uzyskać zrównoważoną jasność poprzez automatyczną regulację kontrastu.

## SAMSUNG MAGIC Angle (Wyjątek S19E200NY / S22E200NY / S24E650BW)

Funkcja **SAMSUNG MAGIC Angle** pozwala na konfigurację ustawień pod kątem optymalnej jakości obrazu według danego kąta widzenia.

- To menu nie jest dostępne, gdy dla funkcji **SAMSUNG MAGIC Bright** wybrano tryb **Kino** lub **Kontrast dynamiczny**.
- To menu nie jest dostępne, gdy włączona jest funkcja **Tryb gry** lub **Tr. oszczędz. oczu**.

Kąt nachylenia produktu można dopasować do własnych potrzeb.



- **Wył. 1**: To ustawienie pozwala patrzeć na produkt na wprost.
- **Tryb z odchyl. 1 2**: To ustawienie pozwala patrzeć z położenia nieco niższego od położenia produktu.
- **Tryb z odchyl. 2 3**: To ustawienie pozwala patrzeć z położenia niższego od położenia w ustawieniu **Tryb z odchyl. 1**.
- **Tryb stojący 4**: To ustawienie pozwala patrzeć z położenia wyższego od położenia produktu.
- **Tryb boczny 5**: To ustawienie pozwala patrzeć na produkt z boku.
- **Widok grupowy**: To ustawienie pozwala kilku użytkownikom patrzeć z położenia **1**, **4**, i **5**.
- **Niestandar.:** Domyślnie stosowany będzie **Tryb z odchyl. 1** w przypadku wyboru opcji **Niestandar.**

## SAMSUNG MAGIC Upscale

**SAMSUNG MAGIC Upscale** umożliwia wzmocnienie warstw i jasności obrazu.

Funkcja działa najlepiej w przypadku obrazów o niskiej rozdzielczości.

- To menu nie jest dostępne, gdy dla funkcji **SAMSUNG MAGIC Bright** wybrano tryb **Kino** lub **Kontrast dynamiczny**.
- To menu nie jest dostępne, gdy włączona jest funkcja **Tryb gry**.
- **Wył. / Tryb1 / Tryb2**
  - Ustawienie **Tryb2** zapewnia większy efekt niż ustawienie **Tryb1**.

---

## Rozmiar obrazu (Wyjątek S19E200BR / S19E450BR / S19E450MR)

Poniżej opisano sposób zmiany rozmiaru obrazu.

### W trybie PC

- **Auto:** To ustawienie pozwala wyświetlić obraz według formatu obrazu źródła wejściowego.
- **Szeroki:** To ustawienie pozwala wyświetlić obraz na pełnym ekranie bez względu na format obrazu źródła wejściowego.

### W trybie AV

- **4:3:** To ustawienie pozwala wyświetlić obraz w formacie 4:3. Jest ono odpowiednie do materiałów wideo i standardowych transmisji.
- **16:9:** To ustawienie pozwala wyświetlić obraz w formacie 16:9.
- **Dopasuj do ekranu:** To ustawienie pozwala wyświetlić obraz w oryginalnym formacie bez obcinania.
- **Szeroki:** To ustawienie pozwala wyświetlić obraz na pełnym ekranie bez względu na format obrazu źródła wejściowego. (S19E200NW, S19E200BW, S22E200BW, S19E450BW, S19E450MW, S22E450BW, S22E450MW, S22E450DW)

— Funkcja może nie być obsługiwana w zależności od portów dostępnych w produkcie.

— Zmiana rozmiaru obrazu możliwa będzie po spełnieniu następujących warunków.

— Podłączono cyfrowe urządzenie wyjściowe za pomocą kabla DVI/DP.

— Rozdzielczość sygnału wejściowego wynosi 480p, 576p, 720p lub 1080p, a obraz jest prawidłowo wyświetlany na monitorze (nie wszystkie modele obsługują podane sygnały wejściowe.).

— Funkcja może być ustawiona tylko przy podłączeniu zewnętrznego źródła przez złącze DVI/DP i ustawieniu opcji **Tryb PC/AV** na **AV**.

---

## Czas reakcji (S24E650BW)

Ta opcja pozwala przyspieszyć reakcję panelu, aby wyświetlane materiały wideo były bardziej żywe i naturalne.

— Najlepiej ustawić **Czas reakcji** na **Standard** albo **Szybszy**, o ile nie jest wyświetlany film.

## Poł. w poziomie & Położenie pionowe

**Poł. w poziomie:** Ta opcja pozwala na przesuwanie ekranu w lewo lub w prawo.

**Położenie pionowe:** Ta opcja pozwala na przesuwanie ekranu w górę lub w dół.

— Opcja dostępna tylko w trybie **Analogowe**.

— To menu jest dostępne tylko wtedy, gdy dla funkcji **Rozmiar obrazu** wybrano ustawienie **Dopasuj do ekranu** w trybie **AV**.

W przypadku odbioru sygnału wejściowego o rozdzielczości 480p lub 576p albo 720p lub 1080p w trybie **AV** oraz prawidłowego wyświetlania obrazu na monitorze należy wybrać ustawienie **Dopasuj do ekranu**, aby dostosować wartość położenia w pionie w zakresie od 0 do 6.

## Zgrubne

Ta opcja pozwala na regulację częstotliwości ekranu.

— Opcja dostępna tylko w trybie **Analogowe**.

## Precyzyjne

Ta opcja pozwala wyregulować precyzyjnie ekran, aby uzyskać żywy obraz.

— Opcja dostępna tylko w trybie **Analogowe**.

# Rozdział 05

## Konfiguracja odcienia

Każda funkcja jest szczegółowo opisana. Więcej szczegółów można znaleźć w produkcie.

Ta opcja pozwala na regulację odcienia ekranu. To menu nie jest dostępne, gdy dla funkcji **SAMSUNG MAGICBright** wybrano tryb **Kino** lub **Tryb Internetu**, **Kontrast dynamiczny**. To menu nie jest dostępne, gdy włączona jest funkcja **Tryb gry** lub **Tr. oszczędz. oczu**.

— W przypadku niektórych modeli produktów niektóre funkcje mogą nie być dostępne. Kolor oraz kształt części mogą być inne niż na ilustracji. W celu polepszenia jakości producent zastrzega sobie prawo do zmiany specyfikacji bez wcześniejszego powiadomienia.

### Czerwony

Ta opcja pozwala wyregulować wartość koloru czerwonego na obrazie. (Zakres: 0~100)

Wyższa wartość spowoduje zwiększenie intensywności koloru.

### Zielony

Ta opcja pozwala wyregulować wartość koloru zielonego na obrazie. (Zakres: 0~100)

Wyższa wartość spowoduje zwiększenie intensywności koloru.

### Niebieski

Ta opcja pozwala wyregulować wartość koloru niebieskiego na obrazie. (Zakres: 0~100)

Wyższa wartość spowoduje zwiększenie intensywności koloru.

---

## Ton kolorów

Ustawianie ogólnej tonacji kolorystycznej obrazu.

— To menu nie jest dostępne, gdy włączona jest funkcja SAMSUNG **MAGICAngle**.

- **Zimny 2**: To ustawienie pozwala ustawić temperaturę kolorów na niższą niż **Zimny 1**.
- **Zimny 1**: To ustawienie pozwala ustawić temperaturę kolorów na niższą niż w trybie **Normalnie**.
- **Normalnie**: To ustawienie pozwala wyświetlać standardowy ton kolorów.
- **Ciepły 1**: To ustawienie pozwala ustawić temperaturę kolorów na wyższą niż w trybie **Normalnie**.
- **Ciepły 2**: To ustawienie pozwala ustawić temperaturę kolorów na wyższą niż **Ciepły 1**.
- **Niestandar.**: To ustawienie pozwala dostosować ton kolorów.

## Gamma

Regulacja jasności obrazu w średnim zakresie (gamma)

— To menu nie jest dostępne, gdy włączona jest funkcja SAMSUNG **MAGICAngle**.

- **Tryb1 / Tryb2 / Tryb3**

# Rozdział 06

## Zmiana rozmiaru lub położenia ekranu

Każda funkcja jest szczegółowo opisana. Więcej szczegółów można znaleźć w produkcie.

— W przypadku niektórych modeli produktów niektóre funkcje mogą nie być dostępne. Kolor oraz kształt części mogą być inne niż na ilustracji. W celu polepszenia jakości producent zastrzega sobie prawo do zmiany specyfikacji bez wcześniejszego powiadomienia.

### Język

Ustawianie języka menu.

- Zmiany ustawień języka zostaną zastosowane jedynie do menu ekranowego.
- Nie będą dotyczyły pozostałych funkcji komputera.

### Poł.menu w poz. & Poł. menu w pion.

**Poł.menu w poz.:** Ta opcja pozwala na przesuwanie menu w lewo lub w prawo.

**Poł. menu w pion.:** Ta opcja pozwala na przesuwanie menu w górę lub w dół.

### Czas wyświetlania

Ta opcja pozwala skonfigurować menu wyświetlane na ekranie (OSD) w taki sposób, aby zniknęło, gdy nie jest używane przez określony czas.

Opcji **Czas wyświetlania** można używać do określania czasu, po upływie którego menu OSD ma zniknąć.

### Przezroczyst.

Ustawianie przezroczystości okien menu.



# Rozdział 07

## Konfiguracja i zerowanie

Każda funkcja jest szczegółowo opisana. Więcej szczegółów można znaleźć w produkcie.

— W przypadku niektórych modeli produktów niektóre funkcje mogą nie być dostępne. Kolor oraz kształt części mogą być inne niż na ilustracji. W celu polepszenia jakości producent zastrzega sobie prawo do zmiany specyfikacji bez wcześniejszego powiadomienia.

### Przywróć wszystko

Ta opcja pozwala przywrócić wszystkie ustawienia produktu do fabrycznych wartości domyślnych.

### Int. oszcz. ener.

Funkcja **Int. oszcz. ener.** redukuje zużycie energii, sterując poborem prądu elektrycznego monitora.

— To menu nie jest dostępne, gdy włączona jest funkcja **Tr. oszczędz. oczu.**

— Opcja **Tryb gry** wyłączy się automatycznie po włączeniu funkcji **Int. oszcz. ener.**

— Tryb **Kontrast dynamiczny** jest niedostępny przy włączonej funkcji **Int. oszcz. ener.**

- **Wył.:** Wyłącza funkcję **Int. oszcz. ener.**
- **Włączona:** Zużycie energii zmniejszy się automatycznie o 10% względem ustawienia bieżącego. (Ograniczenie zużycia energii zależy od ustawienia jasności ekranu).

### Wyłącznik czasowy (S19E200NW / S19E200NY / S22E200N / S22E200NY)

#### Konfiguracja funkcji Wyłącznik czasowy

**Wyłącznik czasowy:** Włącza tryb **Wyłącznik czasowy.**

**Wył. czasowy:** Wyłącznik czasowy można ustawić na czas w zakresie od 1 do 23 godzin. Produkt wyłączy się automatycznie po upływie określonej liczby godzin.

— Opcja ta jest dostępna, jeśli dla opcji **Wyłącznik czasowy** wybrano ustawienie **Włączona.**

— W produktach sprzedawanych w określonych regionach opcja **Wyłącznik czasowy** jest ustawiana tak, aby automatycznie uaktywnić się po 4 godzinach od włączenia produktu. Taki sposób działania jest zgodny z przepisami prawnymi regulującymi zasilanie urządzeń elektrycznych. Aby dezaktywować wyłącznik czasowy, należy przejść do obszaru MENU → **KONF./ZEROWANIE** i dla opcji **Wyłącznik czasowy** wybrać ustawienie **Wył.**

---

## Wył. czasowy Plus (Wyjątek S19E200NW / S19E200NY / S22E200N / S22E200NY)

### Konfiguracja funkcji Wyłącznik czasowy

**Wyłącznik czasowy:** Włącza tryb **Wyłącznik czasowy**.

**Wył. czasowy:** Wyłącznik czasowy można ustawić na czas w zakresie od 1 do 23 godzin. Produkt wyłączy się automatycznie po upływie określonej liczby godzin.

- Opcja ta jest dostępna, jeśli dla opcji **Wyłącznik czasowy** wybrano ustawienie **Włączona**.
- W produktach sprzedawanych w określonych regionach opcja **Wyłącznik czasowy** jest ustawiana tak, aby automatycznie uaktywnić się po 4 godzinach od włączenia produktu. Taki sposób działania jest zgodny z przepisami prawnymi regulującymi zasilanie urządzeń elektrycznych. Aby dezaktywować wyłącznik czasowy, należy przejść do obszaru MENU → KONF./ZEROWANIE → **Wył. czasowy Plus** i dla opcji **Wyłącznik czasowy** wybrać ustawienie **Wył.**

### Konfiguracja funkcji Czasomierz Eko

**Czasomierz Eko:** Włącza tryb **Czasomierz Eko**.

**Eko wył. po:** Ustawienie opcji **Czasomierz Eko** może mieć wartość od 10 do 180 minut. Produkt wyłączy się automatycznie po upływie określonego czasu.

- Opcja ta jest dostępna, jeśli dla opcji **Czasomierz Eko** wybrano ustawienie **Włączona**.
- To menu jest niedostępne w modelu S19E200NY, S19E200NW, S22E200NY i S22E200N.

---

## Tryb PC/AV (Wyjątek S19E200NW / S19E200NY / S22E200N / S22E200NY)

Dla funkcji **Tryb PC/AV** wybrać ustawienie **AV**. Rozmiar ekranu zostanie powiększony.

Opcja ta jest przydatna przy oglądaniu filmów.

- Po podłączeniu do komputera PC należy ustawić „PC”.
- Po podłączeniu do urządzenia AV należy ustawić „AV”.

- Tryb **Analogowe** nie jest obsługiwany przez tę funkcję.
- Dostarczane tylko do modeli szerokoekranowych, np. 16:9 lub 16:10.
- Jeśli monitor (ustawiony na tryb DVI/DP) jest w trybie oszczędzania energii lub wyświetla komunikat **Sprawdź kabel sygnałowy**, naciśnij przycisk **MENU**, aby wyświetlić menu ekranowe OSD. Dostępne są tryby **PC** lub **AV**.

## Powt. przycisków

Ta opcja pozwala na sterowanie częstotliwością reakcji przycisku, gdy jest on naciśnięty.

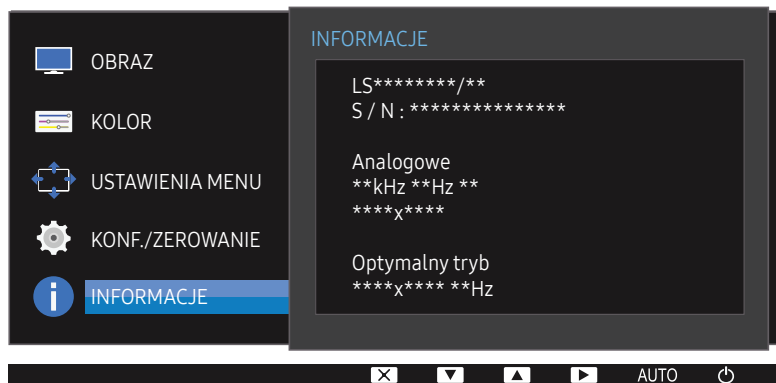
Można wybrać ustawienia **Przyspieszenie**, **1 s** lub **2 s**. Jeśli wybrano ustawienie **Bez powtarzania**, polecenie reaguje tylko raz w wyniku naciśnięcia przycisku.

## Wykrywanie źródła (Wyjątek S19E200NW / S19E200NY / S22E200N / S22E200NY)

Pozwala wybrać metodę **Auto** lub **Ręczn.** rozpoznawania sygnału wejściowego.

## INFORMACJE

Ta opcja pozwala na wyświetlanie aktualnego źródła wejściowego, częstotliwości i rozdzielczości.



— W zależności od modelu mogą występować różnice w wyświetlanym obrazie.

# Rozdział 08

## Instalacja oprogramowania

### MultiScreen



Program MultiScreen pozwala użytkownikom na podzielenie ekranu na kilka sekcji.

- Jeśli po instalacji komputer nie zostanie ponownie uruchomiony, program może nie działać prawidłowo.
- Przy niektórych komputerach i określonych specyfikacjach urządzenia, ikona MultiScreen nie zostanie utworzona.
- W takim przypadku naciśnij klawisz F5.

#### Ograniczenia i problemy związane z instalacją programu

Na instalację programu MultiScreen może mieć wpływ karta graficzna, płyta główna i środowisko sieciowe.

#### Wymagania systemowe

##### System operacyjny

- Windows™ 2000
- Windows XP Home Edition
- Windows XP Professional
- Windows Vista 32Bit
- Windows 7 32Bit
- Windows 8 32Bit
- Windows 10 32Bit

##### Sprzęt

- Przynajmniej 32 MB pamięci
- Przynajmniej 60MB wolnego miejsca na dysku twardym

— Program MultiScreen wymaga systemu operacyjnego Windows 2000 lub nowszego.

# Rozdział 09

## Instrukcja rozwiązywania problemów

### Wymagania, które należy spełnić przed kontaktem z Centrum Obsługi Klienta firmy Samsung

— Przed skontaktowaniem się z Centrum Obsługi Klienta firmy Samsung należy przetestować produkt zgodnie z poniższą instrukcją. Jeżeli problem nadal występuje, należy skontaktować się z Centrum Obsługi Klienta firmy Samsung.

#### Testowanie produktu

Sprawdź, czy monitor działa poprawnie, korzystając z funkcji testowania produktu.

Jeśli ekran jest wyłączony, a kontrolka zasilania miga, mimo że produkt jest prawidłowo podłączony do komputera, należy wykonać test autodiagnostyczny.

- 1 Wyłącz komputer i monitor.
- 2 Odłączyć kabel od produktu.
- 3 Włączenie urządzenia.
- 4 Jeśli pojawia się komunikat **Sprawdź kabel sygnałowy**, produkt działa normalnie.

— Jeżeli ekran nadal nie wyświetla żadnego obrazu, sprawdź ustawienia systemu operacyjnego zainstalowanego na komputerze i kontrolera wideo oraz kabel.

#### Sprawdzanie rozdzielczości i częstotliwości

W przypadku trybu wykraczającego poza obsługiwany zakres rozdzielczości (zob. [Tabela standardowych trybów sygnału](#)) na krótko pojawi się komunikat **Tryb nieoptymalny**.

— Wyświetlana rozdzielczość może się różnić zależnie od ustawień systemowych komputera i użytych kabli.

#### Sprawdź, co następuje.

##### Problem z instalacją (tryb PC)

Ekran naprzemiennie włącza się i wyłącza.

Sprawdź, czy kabel jest prawidłowo podłączony do produktu i do komputera i czy złącza są mocno wciśnięte.

##### Problem z ekranem

Nie świeci dioda LED zasilania. Ekran się nie włącza.

Sprawdź, czy przewód zasilający jest podłączony prawidłowo.

Pojawia się komunikat **Sprawdź kabel sygnałowy**.

Sprawdź, czy kabel jest prawidłowo podłączony do produktu.

Sprawdź, czy urządzenie podłączone do monitora jest włączone.

Wyświetlany jest komunikat **Tryb nieoptymalny**.

Ten komunikat pojawia się wtedy, gdy sygnał z karty graficznej przekracza maksymalną rozdzielczość lub częstotliwość możliwą w przypadku produktu.

Zmień maksymalną rozdzielczość i częstotliwość pod kątem parametrów produktu, korzystając z Tabeli standardowych trybów sygnału ([str.42](#)).

Obraz wyświetlany na ekranie wygląda na zniekształcony.

Sprawdź połączenie kablowe z urządzeniem.

---

Obraz wyświetlany na ekranie nie jest wyraźny. Obraz jest rozmazany.

Ustawić parametry **Zgrubne** i **Precyzyjne**.

Usuń wszystkie podłączone akcesoria (przedłużacz kabla wideo itp.) i spróbuj ponownie.

Ustaw zalecane zakresy rozdzielczości i częstotliwości.

---

Obraz wydaje się niestabilny i chwiejny. Na ekranie pozostaje cień lub odbicie.

Upewnij się, że rozdzielczość i częstotliwość komputera zostały ustawione w zakresie zgodnym z urządzeniem. Następnie, w razie potrzeby, zmień ustawienia zgodnie z informacjami w Tabeli trybu standardowego ([str.42](#)) w niniejszej instrukcji i informacjami w menu **INFORMACJE** produktu.

---

Ekran jest zbyt jasny. Ekran jest zbyt ciemny.

Ustawić parametry **Jasność** i **Kontrast**.

---

Ustawienia kolorów się zmieniają.

Zmienić ustawienia **KOLOR**.

---

Kolory na ekranie są zafatшовane i pokryte cieniem.

Zmienić ustawienia **KOLOR**.

---

Kolor biały nie jest do końca biały.

Zmienić ustawienia **KOLOR**.

---

Na ekranie nie jest wyświetlany żaden obraz a dioda LED zasilania miga co 0,5–1 s.

Urządzenie pracuje w trybie oszczędzania energii.

Naciśnij dowolny klawisz na klawiaturze lub porusz myszą, aby wrócić do poprzedniego ekranu.

---

---

## Problem z dźwiękiem

---

**Brak dźwięku.**

Sprawdzić połączenie kabla audio albo wyregulować głośność.

Sprawdź poziom głośności.

---

**Poziom głośności jest zbyt niski.**

Ustaw głośność dźwięku.

Jeżeli poziom głośności jest nadal zbyt niski mimo jego podwyższenia do maksimum, należy ustawić odpowiednio głośność na karcie dźwiękowej komputera lub w oprogramowaniu.

---

---

## Problem z urządzeniem źródłowym

---

**Podczas uruchamiania komputera słychać sygnały dźwiękowe.**

Jeżeli podczas uruchamiania komputera słychać sygnał dźwiękowy, należy oddać komputer do naprawy.

---

— W zależności od kąta patrzenia na urządzenie mogą być widoczne diody LED podświetlenia znajdujące się w jego obudowie. Emitowane przez nie światło nie jest szkodliwe dla ludzi i nie ma wpływu na funkcje ani wydajność urządzenia. Można bezpiecznie korzystać z urządzenia.

---

## Pytania & odpowiedzi

— Dalsze instrukcje dotyczące regulacji można znaleźć w podręczniku użytkownika danego komputera lub karty graficznej.

---

### Jak zmienić częstotliwość?

Ustaw częstotliwość na karcie graficznej.

- Windows XP: Należy przejść do opcji menu Panel sterowania → Wygląd i kompozycje → Ekran → Ustawienia → Zaawansowane → Monitor i dostosować ustawienie Częstotliwość odświeżania ekranu w menu Ustawienia monitora.
- Windows ME/2000: Kliknij kolejno Panel sterowania → Ekran → Ustawienia → Zaawansowane → Monitor i w menu Ustawienia monitora ustaw odpowiednią Częstotliwość odświeżania.
- Windows Vista: Kliknij kolejno Panel sterowania → Wygląd i personalizacja → Personalizacja → Ustawienia ekranu → Ustawienia zaawansowane → Monitor i w menu Ustawienia monitora ustaw odpowiednią Częstotliwość odświeżania.
- Windows 7: Należy przejść do opcji menu Panel sterowania → Wygląd i personalizacja → Ekran → Rozdzielczość ekranu → Ustawienia zaawansowane → Monitor i dostosować ustawienie Częstotliwość odświeżania ekranu w menu Ustawienia monitora.
- Windows 8(Windows 8.1): Przejść do opcji menu Ustawienia → Panel sterowania → Wygląd i personalizacja → Ekran → Rozdzielczość ekranu → Ustawienia zaawansowane → Monitor i wyregulować ustawienie Częstotliwość odświeżania ekranu w menu Ustawienia monitora.
- Windows 10: Należy przejść do opcji Ustawienia → System → Ekran → Zaawansowane ustawienia wyświetlania → Zaawansowane właściwości karty graficznej → Monitor i dostosować ustawienie Częstotliwość odświeżania ekranu w menu Ustawienia monitora.

---

### Jak dostosować rozdzielczość?

- Windows XP: Otwórz Panel sterowania → Wygląd i kompozycje → Ekran → Ustawienia i zmień rozdzielczość.
- Windows ME/2000: Otwórz Panel sterowania → Ekran → Ustawienia i zmień rozdzielczość.
- Windows Vista: Otwórz Panel sterowania → Wygląd i personalizacja → Personalizacja → Ustawienia ekranu i zmień rozdzielczość.
- Windows 7: Otwórz Panel sterowania → Wygląd i personalizacja → Ekran → Dopasuj rozdzielczość i zmień rozdzielczość.
- Windows 8(Windows 8.1): Przejść do opcji menu Ustawienia → Panel sterowania → Wygląd i personalizacja → Ekran → Dopasuj rozdzielczość i zmień rozdzielczość.
- Windows 10: Należy przejść do opcji Ustawienia → System → Ekran → Zaawansowane ustawienia wyświetlania i zmienić rozdzielczość.

---

### Jak ustawić tryb oszczędzania energii?

- Windows XP: Aby ustawić tryb oszczędzania energii, otwórz Panel sterowania → Wygląd i kompozycje → Ekran → Ustawienia wygaszacza ekranu → Opcje zasilania lub USTAWIENIA BIOS na komputerze.
- Windows ME/2000: Aby ustawić tryb oszczędzania energii, otwórz Panel sterowania → Ekran → Ustawienia wygaszacza ekranu → Opcje zasilania lub USTAWIENIA BIOS na komputerze.
- Windows Vista: Aby ustawić tryb oszczędzania energii, otwórz Panel sterowania → Wygląd i personalizacja → Personalizacja → Wygaszacz ekranu → Opcje zasilania lub USTAWIENIA BIOS na komputerze.
- Windows 7: Aby ustawić tryb oszczędzania energii, otwórz Panel sterowania → Wygląd i personalizacja → Personalizacja → Wygaszacz ekranu → Opcje zasilania lub USTAWIENIA BIOS na komputerze.
- Windows 8(Windows 8.1): Aby ustawić tryb oszczędzania energii, należy wybrać opcje menu Ustawienia → Panel sterowania → Wygląd i personalizacja → Personalizuj → Ustawienia wygaszacza ekranu → Opcje zasilania lub otworzyć USTAWIENIA BIOS na komputerze.
- Windows 10: Aby ustawić tryb oszczędzania energii, należy wybrać opcje menu Ustawienia → Personalizacja → Ekran blokady → Ustawienia limitu czasu ekranu → Zasilanie i uśpienie lub otworzyć USTAWIENIA BIOS na komputerze.

# Rozdział 10

## Dane techniczne

### Ogólne

Nazwa modelu	S19E200NY	S19E200NW / S19E200BW / S19E450BW / S19E450MW	S19E200BR / S19E450BR / S19E450MR	S22E200NY / S22E200B / S22E200N / S22E450B / S22E450M / S22E450D
Wymiary	Kategoria 19 (18,5 cali / 47,0 cm)	Kategoria 19 (19,0 cali / 48,1 cm)	Kategoria 19 (19,0 cali / 48,2 cm)	Kategoria 22 (21,5 cali / 54,6 cm)
Obszar wyświetlania	409,8 mm (poziomo) x 230,4 mm (pionowo)	408,24 mm (poziomo) x 255,15 mm (pionowo)	376,32 mm (poziomo) x 301,06 mm (pionowo)	476,64 mm (poziomo) x 268,11 mm (pionowo)
Plamka matrycy	0,300 mm (poziomo) x 0,300 mm (pionowo)	0,2835 mm (poziomo) x 0,2835 mm (pionowo)	0,294 mm (poziomo) x 0,294 mm (pionowo)	0,24825 mm (poziomo) x 0,24825 mm (pionowo)
Nazwa modelu	S22E200BW / S22E450BW / S22E450MW / S22E450DW	S23E200B / S23E450B	S24E200BL / S24E450BL / S24E450DL	S24E450B / S24E450M / S24E450D
Wymiary	Kategoria 22 (22,0 cali / 55,8 cm)	Kategoria 23 (23,0 cali / 58,4 cm)	Kategoria 24 (23,6 cali / 59,8 cm)	Kategoria 24 (24,0 cali / 60,9 cm)
Obszar wyświetlania	473,76 mm (poziomo) x 296,1 mm (pionowo)	509,76 mm (poziomo) x 286,74 mm (pionowo)	521,28 mm (poziomo) x 293,22 mm (pionowo)	531,36 mm (poziomo) x 298,89 mm (pionowo)
Plamka matrycy	0,282 mm (poziomo) x 0,282 mm (pionowo)	0,2655 mm (poziomo) x 0,2655 mm (pionowo)	0,2715 mm (poziomo) x 0,2715 mm (pionowo)	0,27675 mm (poziomo) x 0,27675 mm (pionowo)



Nazwa modelu	S24E650BW	S27E450B / S27E450D
Wymiary	Kategoria 24 (24,0 cali / 61,1 cm)	Kategoria 27 (27,0 cali / 68,5 cm)
Obszar wyświetlania	518,4 mm (poziomo) x 324,0 mm (pionowo)	597,6 mm (poziomo) x 336,15 mm (pionowo)
Plamka matrycy	0,270 mm (poziomo) x 0,270 mm (pionowo)	0,3114 mm (poziomo) x 0,3114 mm (pionowo)
Zasilanie	<p>Produkt można podłączyć do gniazdka o napięciu 100 lub 240 V.</p> <p>Sprawdź informację o dopuszczalnym napięciu znajdującą się z tyłu urządzenia, ponieważ może się ono różnić w zależności od kraju.</p>	
Warunki	<p><b>Obsługa urządzenia</b></p> <p>Temperatura: 10 °C – 40 °C (50 °F – 104 °F)</p> <p>Wilgotność: 10–80%, bez kondensacji</p> <hr/> <p><b>Przechowywanie</b></p> <p>Temperatura: -20 °C – 45 °C (-4 °F – 113 °F)</p> <p>Wilgotność: 5–95%, bez kondensacji</p>	

— Standard Plug & Play

Ten monitor może być zainstalowany i używany z każdym systemem zgodnym z funkcją Plug & Play. Obustronna wymiana danych między monitorem a systemem komputerowym optymalizuje ustawienia monitora. Instalacja monitora odbywa się automatycznie. Niemniej jednak można dostosować ustawienia instalacji do własnych potrzeb.

— Plamki (piksele) ekranowe

Z uwagi na sposób produkcji urządzenia mniej więcej jeden piksel na milion może być jaśniejszy lub ciemniejszy na panelu LCD. Nie ma to wpływu na wydajność produktu.

— W celu polepszenia jakości producent zastrzega sobie prawo do zmiany powyższych danych technicznych bez wcześniejszego powiadomienia.

— To urządzenie zaliczane jest do kategorii sprzętu cyfrowego klasy B.

— Szczegółowe dane techniczne urządzeń można znaleźć na stronie internetowej firmy Samsung Electronics.

## Tabela standardowych trybów sygnału

Nazwa modelu	Synchronizacja		Rozdzielczość		
	Częstotliwość pozioma	Częstotliwość odświeżania pionowego	Rozdzielczość optymalna	Rozdzielczość maksymalna	
S19E200NY	30 – 81 kHz	56 – 75 Hz	1366 x 768 przy 60 Hz	1366 x 768 przy 60 Hz	
S19E200NW / S19E200BW / S19E450BW / S19E450MW			1440 x 900 przy 60 Hz	1440 x 900 przy 75 Hz	
S19E200BR / S19E450BR / S19E450MR			1280 x 1024 przy 60 Hz	1280 x 1024 przy 75 Hz	
S22E200BW / S22E450BW / S22E450MW / S22E450DW			1680 x 1050 przy 60 Hz	1680 x 1050 przy 60 Hz	
S22E200B / S23E200B / S24E200BL / S22E200NY / S22E200N / S22E450B / S22E450M / S22E450D / S23E450B / S24E450BL / S24E450DL			1920 x 1080 przy 60 Hz	1920 x 1080 przy 60 Hz	
S24E650BW			56 – 60 Hz	1920 x 1200 przy 60 Hz	1920 x 1200 przy 60 Hz
S24E450B / S24E450M / S24E450D / S27E450B / S27E450D			56 – 75 Hz	1920 x 1080 przy 60 Hz	1920 x 1080 przy 60 Hz

Jeśli komputer wysyła sygnał należący do poniższych standardowych trybów sygnału, rozdzielczość ekranu zostanie dopasowana automatycznie. Jeśli sygnał przesyłany z komputera nie należy do żadnego trybu standardowego, ekran może nie wyświetlać żadnego obrazu mimo włączonej diody zasilania LED. W takim przypadku należy zmienić ustawienia zgodnie z poniższą tabelą oraz instrukcją obsługi karty graficznej.

S19E200NY

Rozdzielczość	Częstotliwość pozioma (kHz)	Częstotliwość pionowa (Hz)	Częstotliwość taktowania (MHz)	Polaryzacja synchronizacji (pozioma/ pionowa)
IBM, 720 x 400	31,469	70,087	28,322	-/+
MAC, 640 x 480	35,000	66,667	30,240	-/-
MAC, 832 x 624	49,726	74,551	57,284	-/-
VESA, 640 x 480	31,469	59,940	25,175	-/-
VESA, 640 x 480	37,861	72,809	31,500	-/-
VESA, 640 x 480	37,500	75,000	31,500	-/-
VESA, 800 x 600	35,156	56,250	36,000	+/+
VESA, 800 x 600	37,879	60,317	40,000	+/+
VESA, 800 x 600	48,077	72,188	50,000	+/+
VESA, 800 x 600	46,875	75,000	49,500	+/+
VESA, 1024 x 768	48,363	60,004	65,000	-/-
VESA, 1024 x 768	56,476	70,069	75,000	-/-
VESA, 1024 x 768	60,023	75,029	78,750	+/+
VESA, 1280 x 720	45,000	60,000	74,250	+/+
VESA, 1366 x 768	47,712	59,790	85,500	+/+

S19E200NW / S19E200BW / S19E450BW / S19E450MW

Rozdzielczość	Częstotliwość pozioma (kHz)	Częstotliwość pionowa (Hz)	Częstotliwość taktowania (MHz)	Polaryzacja synchronizacji (pozioma/ pionowa)
IBM, 720 x 400	31,469	70,087	28,322	-/+
MAC, 640 x 480	35,000	66,667	30,240	-/-
MAC, 832 x 624	49,726	74,551	57,284	-/-
MAC, 1152 x 870	68,681	75,062	100,000	-/-
VESA, 640 x 480	31,469	59,940	25,175	-/-
VESA, 640 x 480	37,861	72,809	31,500	-/-
VESA, 640 x 480	37,500	75,000	31,500	-/-
VESA, 800 x 600	35,156	56,250	36,000	+/+
VESA, 800 x 600	37,879	60,317	40,000	+/+
VESA, 800 x 600	48,077	72,188	50,000	+/+
VESA, 800 x 600	46,875	75,000	49,500	+/+
VESA, 1024 x 768	48,363	60,004	65,000	-/-
VESA, 1024 x 768	56,476	70,069	75,000	-/-
VESA, 1024 x 768	60,023	75,029	78,750	+/+
VESA, 1152 x 864	67,500	75,000	108,000	+/+
VESA, 1280 x 720	45,000	60,000	74,250	+/+
VESA, 1280 x 800	49,702	59,810	83,500	-/+
VESA, 1440 x 900	55,935	59,887	106,500	-/+
VESA, 1440 x 900	70,635	74,984	136,750	-/+

S19E200BR / S19E450BR / S19E450MR

Rozdzielczość	Częstotliwość pozioma (kHz)	Częstotliwość pionowa (Hz)	Częstotliwość taktowania (MHz)	Polaryzacja synchronizacji (pozioma/ pionowa)
IBM, 720 x 400	31,469	70,087	28,322	-/+
MAC, 640 x 480	35,000	66,667	30,240	-/-
MAC, 832 x 624	49,726	74,551	57,284	-/-
MAC, 1152 x 870	68,681	75,062	100,000	-/-
VESA, 640 x 480	31,469	59,940	25,175	-/-
VESA, 640 x 480	37,861	72,809	31,500	-/-
VESA, 640 x 480	37,500	75,000	31,500	-/-
VESA, 800 x 600	35,156	56,250	36,000	+/+
VESA, 800 x 600	37,879	60,317	40,000	+/+
VESA, 800 x 600	48,077	72,188	50,000	+/+
VESA, 800 x 600	46,875	75,000	49,500	+/+
VESA, 1024 x 768	48,363	60,004	65,000	-/-
VESA, 1024 x 768	56,476	70,069	75,000	-/-
VESA, 1024 x 768	60,023	75,029	78,750	+/+
VESA, 1152 x 864	67,500	75,000	108,000	+/+
VESA, 1280 x 720	45,000	60,000	74,250	+/+
VESA, 1280 x 800	49,702	59,810	83,500	-/+
VESA, 1280 x 960	60,000	60,000	108,000	+/+
VESA, 1280 x 1024	63,981	60,020	108,000	+/+
VESA, 1280 x 1024	79,976	75,025	135,000	+/+

S22E200NY / S22E200N / S22E200B / S23E200B / S24E200BL / S22E450B / S22E450M / S22E450D / S23E450B / S24E450BL / S24E450DL / S24E450B / S24E450M / S24E450D / S27E450B / S27E450D

Rozdzielczość	Częstotliwość pozioma (kHz)	Częstotliwość pionowa (Hz)	Częstotliwość taktowania (MHz)	Polaryzacja synchronizacji (pozioma/ pionowa)
IBM, 720 x 400	31,469	70,087	28,322	-/+
MAC, 640 x 480	35,000	66,667	30,240	-/-
MAC, 832 x 624	49,726	74,551	57,284	-/-
MAC, 1152 x 870	68,681	75,062	100,000	-/-
VESA, 640 x 480	31,469	59,940	25,175	-/-
VESA, 640 x 480	37,861	72,809	31,500	-/-
VESA, 640 x 480	37,500	75,000	31,500	-/-
VESA, 800 x 600	35,156	56,250	36,000	+/+
VESA, 800 x 600	37,879	60,317	40,000	+/+
VESA, 800 x 600	48,077	72,188	50,000	+/+
VESA, 800 x 600	46,875	75,000	49,500	+/+
VESA, 1024 x 768	48,363	60,004	65,000	-/-
VESA, 1024 x 768	56,476	70,069	75,000	-/-
VESA, 1024 x 768	60,023	75,029	78,750	+/+
VESA, 1152 x 864	67,500	75,000	108,000	+/+
VESA, 1280 x 720	45,000	60,000	74,250	+/+
VESA, 1280 x 800	49,702	59,810	83,500	-/+
VESA, 1280 x 1024	63,981	60,020	108,000	+/+
VESA, 1280 x 1024	79,976	75,025	135,000	+/+
VESA, 1440 x 900	55,935	59,887	106,500	-/+
VESA, 1600 x 900	60,000	60,000	108,000	+/+
VESA, 1680 x 1050	65,290	59,954	146,250	-/+
VESA, 1920 x 1080	67,500	60,000	148,500	+/+

S22E200BW / S22E450BW / S22E450MW / S22E450DW

Rozdzielczość	Częstotliwość pozioma (kHz)	Częstotliwość pionowa (Hz)	Częstotliwość taktowania (MHz)	Polaryzacja synchronizacji (pozioma/ pionowa)
IBM, 720 x 400	31,469	70,087	28,322	-/+
MAC, 640 x 480	35,000	66,667	30,240	-/-
MAC, 832 x 624	49,726	74,551	57,284	-/-
MAC, 1152 x 870	68,681	75,062	100,000	-/-
VESA, 640 x 480	31,469	59,940	25,175	-/-
VESA, 640 x 480	37,861	72,809	31,500	-/-
VESA, 640 x 480	37,500	75,000	31,500	-/-
VESA, 800 x 600	35,156	56,250	36,000	+/+
VESA, 800 x 600	37,879	60,317	40,000	+/+
VESA, 800 x 600	48,077	72,188	50,000	+/+
VESA, 800 x 600	46,875	75,000	49,500	+/+
VESA, 1024 x 768	48,363	60,004	65,000	-/-
VESA, 1024 x 768	56,476	70,069	75,000	-/-
VESA, 1024 x 768	60,023	75,029	78,750	+/+
VESA, 1152 x 864	67,500	75,000	108,000	+/+
VESA, 1280 x 720	45,000	60,000	74,250	+/+
VESA, 1280 x 800	49,702	59,810	83,500	-/+
VESA, 1280 x 1024	63,981	60,020	108,000	+/+
VESA, 1280 x 1024	79,976	75,025	135,000	+/+
VESA, 1440 x 900	55,935	59,887	106,500	-/+
VESA, 1600 x 900	60,000	60,000	108,000	+/+
VESA, 1680 x 1050	65,290	59,954	146,250	-/+

S24E650BW

Rozdzielczość	Częstotliwość pozioma (kHz)	Częstotliwość pionowa (Hz)	Częstotliwość taktowania (MHz)	Polaryzacja synchronizacji (pozioma/ pionowa)
VESA, 640 x 480	31,469	59,940	25,175	-/-
VESA, 800 x 600	35,156	56,250	36,000	+/+
VESA, 800 x 600	37,879	60,317	40,000	+/+
VESA, 1024 x 768	48,363	60,004	65,000	-/-
VESA, 1280 x 720	45,000	60,000	74,250	+/+
VESA, 1280 x 800	49,702	59,810	83,500	-/+
VESA, 1280 x 1024	63,981	60,020	108,000	+/+
VESA, 1440 x 900	55,935	59,887	106,500	-/+
VESA, 1600 x 900	60,000	60,000	108,000	+/+
VESA, 1680 x 1050	65,290	59,954	146,250	-/+
VESA, 1920 x 1080	67,500	60,000	148,500	+/+
VESA, 1920 x 1200	74,038	59,950	154,000	+/-

— Częstotliwość pozioma

Czas potrzebny do zeskanowania pojedynczej linii od lewej do prawej strony ekranu to tak zwany cykl poziomy. Odwrotność liczby cykli poziomych stanowi wartość częstotliwości poziomej. Częstotliwość poziomą mierzy się w kHz.

— Częstotliwość odświeżania pionowego

Powtarzanie tego samego obrazu kilkadziesiąt razy na sekundę umożliwia wyświetlenie obrazu naturalnego. Częstotliwość powtarzania nazywa się „częstotliwością pionową” lub „częstotliwością odświeżania” i wyraża się w hercach (Hz).

— W urządzeniu można ustawić tylko jedną rozdzielczość dla każdego rozmiaru ekranu, aby uzyskać optymalną jakość obrazu z uwagi na rodzaj ekranu. W związku z tym ustawienie rozdzielczości innej niż wskazana może wpłynąć negatywnie na jakość obrazu. Aby tego uniknąć, zaleca się wybranie optymalnej rozdzielczości określonej dla produktu.

— Sprawdź częstotliwość podczas wymiany monitora CDT (podłączonego do komputera) na monitor LCD. Jeżeli monitor LCD nie obsługuje częstotliwości 85 Hz, zmień częstotliwość pionową na 60 Hz w monitorze CDT przed wymianą.



# Rozdział 11

## Dodatek

### Odpowiedzialność za odpłatne usługi (koszty ponoszone przez klienta)

— W przypadku zgłoszenia naprawy serwisowej niezgodnej z postanowieniami gwarancji klient może zostać obciążony kosztami związanymi z wizytą serwisanta w poniższych okolicznościach.

#### Okoliczności inne niż defekt produktu

Czyszczenie produktu, regulacja, pouczenia, ponowna instalacja itd.

- Udzielenie przez serwisanta instruktażu obsługi produktu albo regulacja ustawień bez konieczności demontażu produktu.
- Defekty powstałe w wyniku oddziaływania czynników zewnętrznych (tj. połączenie z Internetem, antena, sygnał przewodowy itp.).
- Ponowna instalacja produktu lub podłączenie dodatkowych urządzeń po pierwszej instalacji zakupionego produktu.
- Ponowna instalacja produktu związana z przeniesieniem go w inne miejsce albo do innego lokalu.
- Zgłoszenie klienta dotyczące instruktażu obsługi urządzenia innej firmy.
- Zgłoszenie klienta dotyczące instruktażu obsługi sieci albo programu innej firmy.
- Zgłoszenie klienta dotyczące instalacji oprogramowania oraz konfiguracji produktu.
- Wyczyszczenie wnętrza produktu przez serwisanta lub usunięcie z niego pyłu bądź zbędnych przedmiotów.
- Zgłoszenie klienta dotyczące dodatkowej instalacji w przypadku zakupu urządzenia w systemie zakupów domowych albo przez Internet.

### Uszkodzenie produktu powstałe z winy klienta

Uszkodzenie produktu powstałe w wyniku niewłaściwego postępowania z nim lub nieprawidłowej naprawy.

Uszkodzenie produktu w wyniku:

- Uderzenia lub upadku;
- Korzystania z niezalecanych przez firmę Samsung źródeł zasilania albo produktów sprzedawanych oddzielnie;
- Napraw przeprowadzanych przez osobę niebędącą serwisantem zatrudnionym przez zewnętrzną firmę serwisową lub kontrahenta współpracującego z firmą Samsung Electronics Co., Ltd.;
- Przebudowy lub naprawy wykonywanej przez klienta;
- Eksploatacji produktu pod niewłaściwym napięciem albo podłączenia go do niezalecanych gniazdek elektrycznych;
- Niestosowania się do zaleceń wymienionych pod hasłem „Uwaga” w Instrukcji obsługi.

#### Pozostałe okoliczności

- Uszkodzenie produktu w następstwie klęski żywiołowej. (uderzenia pioruna, pożaru, trzęsienia ziemi, powodzi itd.)
- Zużycia lub wyczerpania materiałów eksploatacyjnych. (np. akumulatora, tonera, lamp jarzeniowych, głowicy, elementów drgających, kontrolki, filtrów, taśm itd.)

— W przypadku zgłoszenia przez klienta konieczności naprawy prawidłowo działającego produktu może zostać naliczona opłata za usługi serwisowe. Prosimy zapoznać się z treścią Instrukcji użytkownika.

---

## Extended warranty

You can buy an extended warranty within 90 days of purchasing the product.

The extended warranty will cover an additional period of 3 years, beyond the standard 3 year warranty.

Samsung guarantee that replacement parts will be available for 5 years after the end of production.

After 5 years, in the event that the Samsung's service center has run out of replacement parts and cannot repair the product, Samsung will replace your product at no additional charge. If the model you purchased is no longer available, Samsung replace it with the current equivalent model.