

Lenovo YOGA 720

YOGA 720-13IKB | YOGA 720-15IKB

Podręcznik użytkownika



Przed rozpoczęciem korzystania z komputera przeczytaj informacje dotyczące bezpieczeństwa oraz ważne wskazówki zawarte w instrukcjach dołączonych do zestawu.

Lenovo™

Uwagi

- Przed rozpoczęciem korzystania z urządzenia należy przeczytać *Podręcznik z informacjami ogólnymi i dotyczącymi bezpieczeństwa* Lenovo.
- Niektóre instrukcje w tym podręczniku mogą zakładać, że używany jest system operacyjny Windows® 10. Jeśli korzystasz z innej wersji systemu operacyjnego Windows, niektóre czynności mogą nieznacznie się różnić. Jeśli używane są inne systemy operacyjne, niektóre operacje mogą nie mieć zastosowania.
- Funkcje opisane w tym podręczniku są wspólne dla większości modeli. Niektóre funkcje mogą nie być dostępne na twoim komputerze, lub twój komputer może posiadać funkcje które nie są opisane w niniejszym Podręcznik użytkownika.
- Ilustracje użyte w niniejszej instrukcji dotyczą komputera Lenovo YOGA 720-15IKB, chyba że określono inaczej.
- Rzeczywisty wygląd produktu może odbiegać od przedstawionego na ilustracjach w instrukcji. Należy zapoznać się z rzeczywistym produktem.

Uwaga prawna

- Szczegółowe informacje zawarto w sekcji **Guides & Manuals** pod adresem <http://support.lenovo.com>.

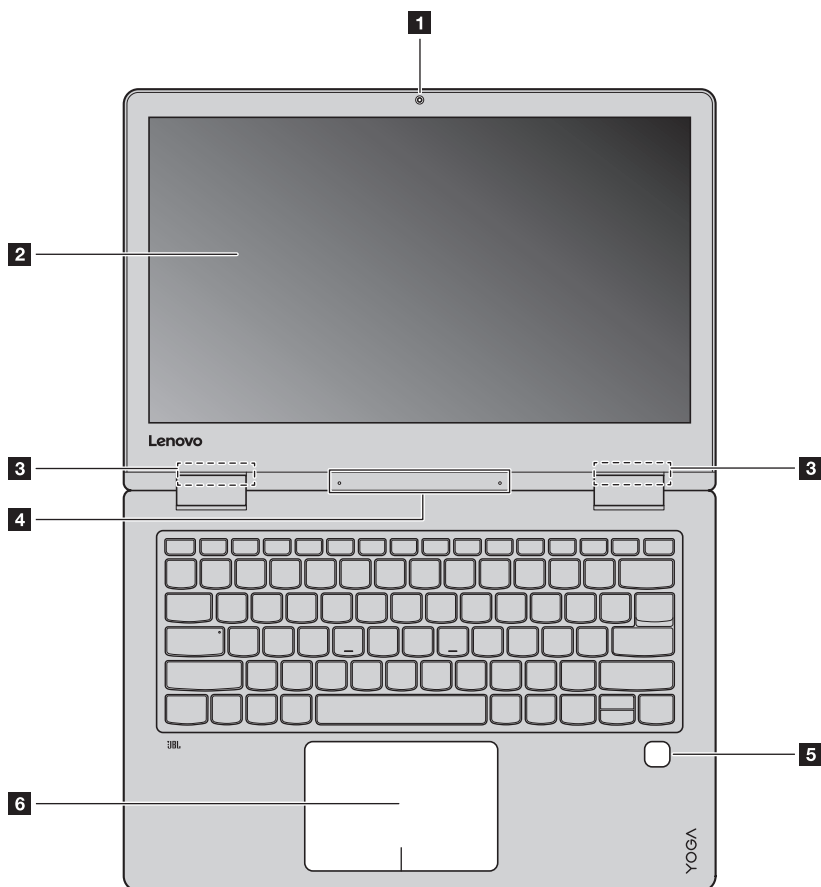
Spis treści

Rozdział 1. Poznaj swój komputer	1
Widok z góry.....	1
Widok z lewej strony.....	10
Widok z prawej strony.....	13
Widok z tyłu.....	14
Widok od dołu.....	15
Aby użyć rysika Lenovo Active Pen (w wybranych modelach).....	17
Aby użyć rysika Lenovo Active Pen2 (w wybranych modelach).....	18
Rozdział 2. Rozpoczęcie pracy z systemem Windows 10	20
Konfiguracja systemu operacyjnego po raz pierwszy.....	20
Interfejs systemu operacyjnego.....	20
Przełączanie komputera do stanu uśpienia lub wyłączanie go.....	22
Zarządzanie zadaniem i pulpitem.....	24
Podłączanie do sieci bezprzewodowej.....	25
Aplikacja Rozpoczynanie.....	25
Obsługa ekranu dotykowego.....	26
Rozdział 3. System przywracania	29
Reset this PC (Zresetuj ten komputer).....	29
Rozdział 4. Rozwiązywanie problemów	30
Często zadawane pytania.....	30
Rozwiązywanie problemów.....	33
Znaki towarowe	36

Rozdział 1. Poznaj swój komputer

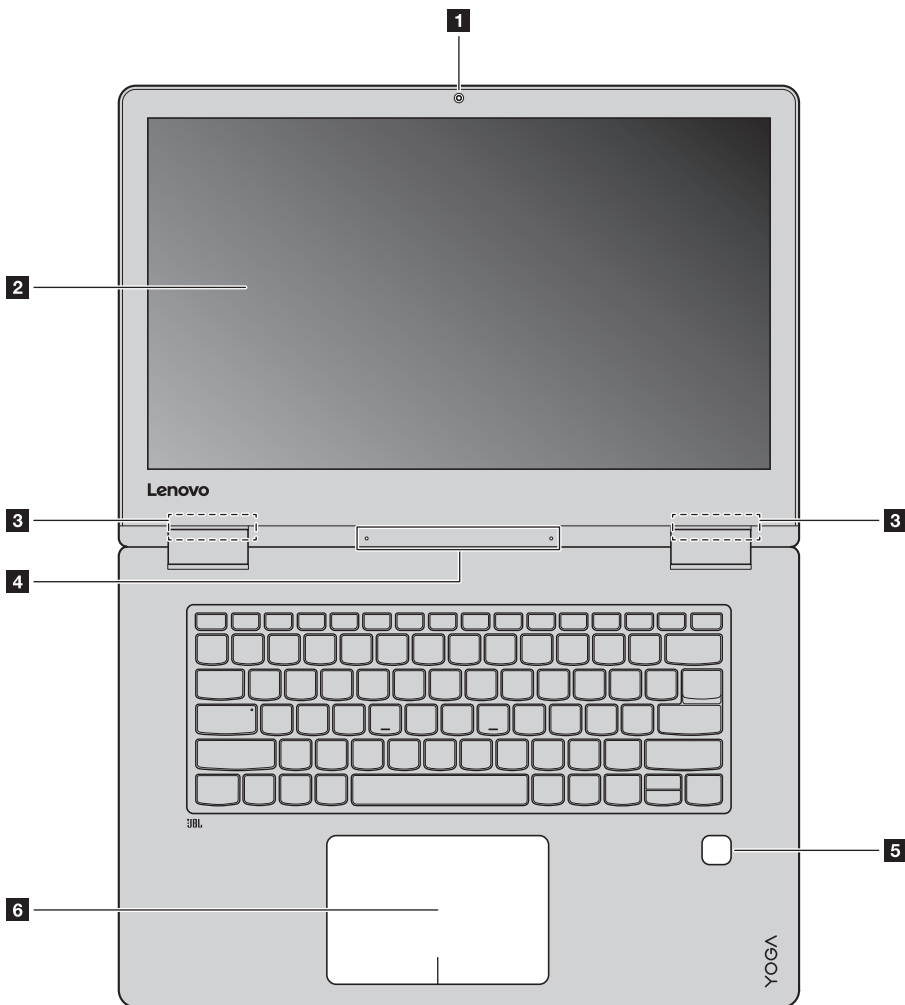
■ ■ Widok z góry

■ Lenovo YOGA 720-13IKB



Rozdział 1. Poznaj swój komputer

■ Lenovo YOGA 720-15IKB




Uwaga: Obszary zaznaczone liniami przerywanymi oznaczają, że części nie są widoczne z zewnątrz.

⊙ **Uwaga:**

- Przed zamknięciem wyświetlacza sprawdź, czy na klawiaturze *nie* został długopis lub inny przedmiot. W przeciwnym wypadku panel wyświetlacza może ulec uszkodzeniu.

- 1 Wbudowana kamera** Kamera może być używana do komunikacji wideo lub robienia zdjęć.
- 2 Ekran wielodotkowy** Monitor LCD z podświetleniem LED zapewnia doskonałą jakość obrazu. Ekran obsługuje funkcję Multi-touch.
- 3 Anteny bezprzewodowej sieci LAN** Umożliwiają wysyłanie i odbieranie transmisji bezprzewodowych po podłączeniu adaptera LAN.
- 4 Wbudowany mikrofon** Przechwytuje dźwięk, który może być wykorzystywany do wideokonferencji, narracji głosowej lub nagrywania dźwięku.
- 5 Czytnik linii papilarnych** Rejestruje linie papilarnie, które mogą być używane jako hasła do zabezpieczenia dostępu do komputera.
- 6 Touchpad** Touchpad działa jak zwykła mysz.
Jednoczęściowy wielodotkowy ClickPad: Aby przesunąć wskaźnik na ekranie, należy przesunąć opuszek palca nad płytką touchpada w kierunku, w którym ma się przesunąć wskaźnik.
Obszar lewego kliknięcia: Kliknięcie na tym obszarze odpowiada kliknięciu lewym przyciskiem tradycyjnej myszy.
Obszar prawego kliknięcia: Kliknięcie na tym obszarze odpowiada kliknięciu prawym przyciskiem tradycyjnej myszy.

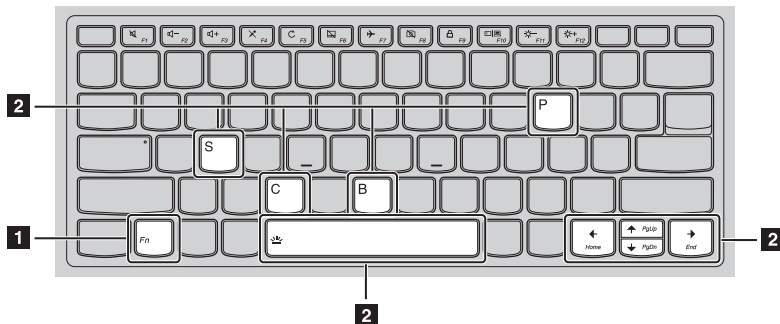
Uwaga: Możesz włączyć/wyłączyć touchpad naciskając **F6** ().

Rozdział 1. Poznaj swój komputer

■ Korzystanie z klawiatury

Kombinacje przycisków funkcyjnych

Korzystając z przycisków funkcyjnych można natychmiastowo przełączać funkcje. Aby to zrobić, naciśnij i przytrzymaj klawisz **Fn** **1**; następnie naciśnij jeden z klawiszy funkcyjnych **2**.

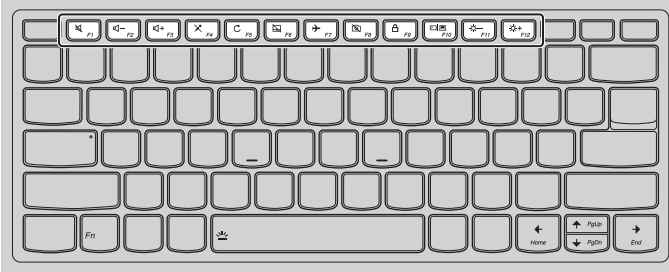


Poniżej opisane zostało działanie każdego z przycisków funkcyjnych.

Fn + B:	Włącza funkcję break.
Fn + P:	Włącza funkcję pauzy.
Fn + C:	Włącza/wyłącza blokadę przewijania.
Fn + S:	Włącza żądanie systemowe.
Fn + ↑:	Aktywuje funkcję przycisku Pgup.
Fn + ↓:	Aktywuje funkcję przycisku Pgdn.
Fn + ←:	Aktywuje funkcję przycisku home.
Fn + →:	Aktywuje funkcję przycisku end.
Fn + Spacja:	Ustawia podświetlenie klawiatury (wył → delikatne → jasne → wył).

Klawisze skrótów

Można uzyskać szybki dostęp do wybranych funkcji systemu naciskając odpowiednie klawisze skrótów.



: Wycisza/przywraca dźwięk.



: Włącza/wyłącza tryb samolotowy.



: Zmniejsza poziom głośności.



: Włącza/wyłącza wbudowaną kamerę.



: Zwiększa poziom głośności.



: Blokuje ekran.



: Włącza/wyłącza mikrofon.



Przełącza wyświetlanie obrazu pomiędzy komputerem a zewnętrznym wyświetlaczem.



: Odświeża pulpit lub aktywne okno.



: Zmniejsza jasność wyświetlacza.



: Włącza/wyłącza touchpad.



: Zwiększa jasność wyświetlacza.

Uwaga: Można wykorzystać Lenovo Setting, żeby włączyć/wyłączyć funkcję klawisza skrótów.

Rozdział 1. Poznaj swój komputer

■ Ustawianie panelu wyświetlacza

Panel wyświetlacza może być otwarty pod dowolnym kątem, aż do 360 stopni.



Tryb notebook



Odpowiedni do zadań wymagających korzystania z klawiatury i myszy (takich jak tworzenie dokumentów, pisanie wiadomości e-mail, i podobnych).

Tryb stojący (Tryb kinowy)



Odpowiedni do zadań wymagających niewielkiego wykorzystania dotyku (takich jak przeglądanie zdjęć lub odtwarzanie filmów).

Tryb tablet



Odpowiedni do zadań wymagających częstego dotyknięcia ekranu (takich jak przeglądanie Sieci, granie w gry, itd).

Rozdział 1. Poznaj swój komputer

Tryb namiotu (Tryb prezentacji)



Odpowiedni do zadań wymagających ograniczonej interakcji z ekranem dotykowym (takich jak wyświetlanie wykresów lub prezentacji PowerPoint).

⊙ Uwaga:

- Nie należy otwierać wyświetlacza używając nadmiernej siły, ponieważ może to spowodować uszkodzenie panelu wyświetlacza lub zawiasów.

Uwaga: Klawiatura i touchpad są automatycznie blokowane, kiedy ekran zostanie otwarty o więcej niż 190 stopni (w przybliżeniu).

■ Orientacja ekranu

Można obrócić panel wyświetlacza do preferowanej orientacji.

Orientacja wyświetlacza zmienia się automatycznie (przełączając pomiędzy trybami portretowym a krajobrazowym) w zależności od sposobu trzymania komputera.



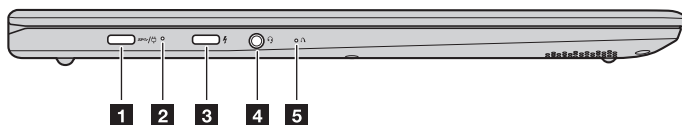
Pionowa



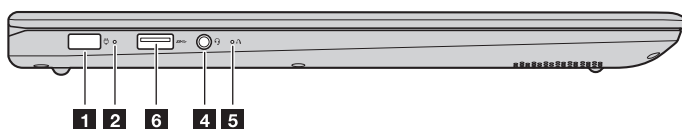
Pozioma

■ ■ Widok z lewej strony

■ Lenovo YOGA 720-13IKB



■ Lenovo YOGA 720-15IKB



- 1** **Gniazdo zasilacza sieciowego** Należy podłączyć zasilacz sieciowy.

Uwaga: Dla Lenovo YOGA 720-13IKB, gniazdo zasilacza sieciowego jest kompatybilne z urządzeniami USB 3.0, typu-C.

- 2** **Wskaźnik stanu akumulatora**

Wskaźnik	Stan wskaźnika	Stan ładowania	Znaczenie
Wskaźnik stanu akumulatora	Włączony (ciągle światło białe)	Ładowanie	Poziom naładowania akumulatora wynosi co najmniej 80%.
	Włączony (ciągle światło pomarańczowe)	Rozładowywanie	Poziom naładowania akumulatora wynosi więcej niż 5% i mniej niż 20%.
	Miga powoli (światło białe)	Ładowanie	Poziom naładowania akumulatora wynosi więcej niż 20% i mniej niż 80%. Kiedy poziom naładowania akumulatora osiągnie 80%, światło przestanie migać. Pomimo tego proces ładowania będzie kontynuowany do osiągnięcia pełnego naładowania.
	Miga powoli (światło pomarańczowe)	Ładowanie	Poziom naładowania akumulatora wynosi mniej niż 20%. Kiedy poziom naładowania akumulatora osiągnie 20%, migające światło zmieni barwę na białą.
	Miga szybko (światło pomarańczowe)	Rozładowywanie	Poziom naładowania akumulatora wynosi mniej niż 5%.
	Wyłączony	Rozładowywanie	Poziom naładowania akumulatora wynosi co najmniej 20%.

3 Gniazda typu-C

Gniazdo typu-C jest kompatybilne z:

- USB 3.1
- PowerDelivery
- złączem DisplayPort
- złączem Thunderbolt

Uwaga: Dla Lenovo YOGA 720-13IKB, gniazdo typu-C może być używane jako gniazdo zasilacza sieciowego.

4 Gniazdo audio typu combo

Pozwala na podłączenie zestawu słuchawkowego.

Uwagi:

- Gniazdo audio typu combo nie obsługuje tradycyjnych mikrofonów.
- Ze względu na różnice w standardach przemysłowych funkcja nagrywania może nie być obsługiwana, jeśli zostaną podłączone słuchawki lub zestaw słuchawkowy innych producentów.

5 Przycisk Novo

Gdy komputer jest wyłączony, naciśnij ten przycisk w celu uruchomienia funkcji przywracania systemu lub narzędzia konfiguracji systemu BIOS, bądź przejścia do menu rozruchu.

Uwagi:

- Do łagodnego naciśnięcia przycisku Novo można użyć końcówki rozwiniętego spinacza biurowego (lub podobnego obiektu bez ostrego zakończenia).
- Szczegółowe informacje - zobacz „System przywracania” na stronie 29.

6 Gniazdo USB 3.0

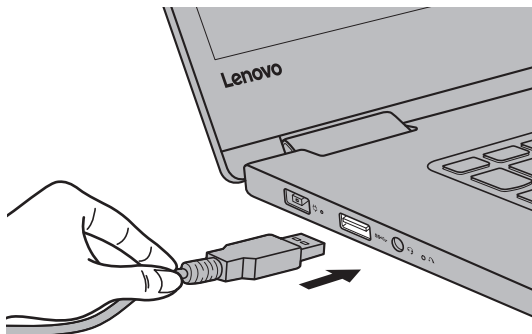
Pozwala na podłączenie urządzeń USB.

Uwaga: Szczegółowe informacje - zobacz „Podłączanie urządzeń USB” na stronie 12.

Rozdział 1. Poznaj swój komputer

■ Podłączanie urządzeń USB

Można podłączyć urządzenie USB do komputera, wkładając jego wtyczkę USB (typ A/typ C) do gniazda USB w komputerze.



Podczas podłączania urządzenia USB do konkretnego gniazda USB w komputerze po raz pierwszy, system Windows automatycznie instaluje sterownik dla tego urządzenia. Po zainstalowaniu sterownika można odłączyć i ponownie podłączyć urządzenie bez wykonywania dodatkowych czynności.

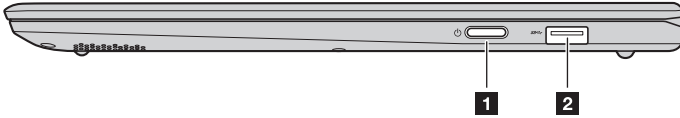
Uwaga: W większości przypadków system Windows wykrywa nowe urządzenie po podłączeniu go, a następnie automatycznie instaluje sterownik. Jednakże niektóre urządzenia mogą wymagać instalacji sterownika przed ich podłączeniem. Należy sprawdzić dokumentację dostarczoną przez producenta urządzenia przed jego podłączeniem.

Przed odłączeniem urządzenia pamięci masowej USB należy upewnić się, że komputer zakończył przesyłanie danych do tego urządzenia. Kliknij ikonę **Bezpieczne usuwanie sprzętu i wysuwanie nośników** w obszarze powiadomień systemu Windows, aby usunąć urządzenie przed jego odłączeniem.

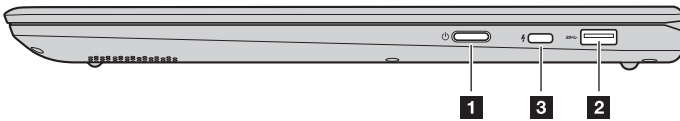
Uwaga: Jeśli twoje urządzenie USB wykorzystuje kabel zasilający, należy przed podłączeniem urządzenia do komputera podłączyć je do źródła zasilania. W przeciwnym wypadku urządzenie może nie zostać rozpoznane.

■ ■ Widok z prawej strony

■ Lenovo YOGA 720-13IKB



■ Lenovo YOGA 720-15IKB



1 Przycisk zasilania Należy nacisnąć ten przycisk, aby włączyć komputer.

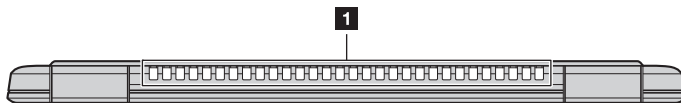
2 Gniazdo USB 3.0 Pozwala na podłączenie urządzeń USB.

Uwaga: Szczegółowe informacje - zobacz „Podłączanie urządzeń USB” na stronie 12.

3 Gniazda typu-C Gniazdo typu-C jest kompatybilne z:

- USB 3.1
- złączem DisplayPort
- złączem Thunderbolt

■ ■ Widok z tyłu

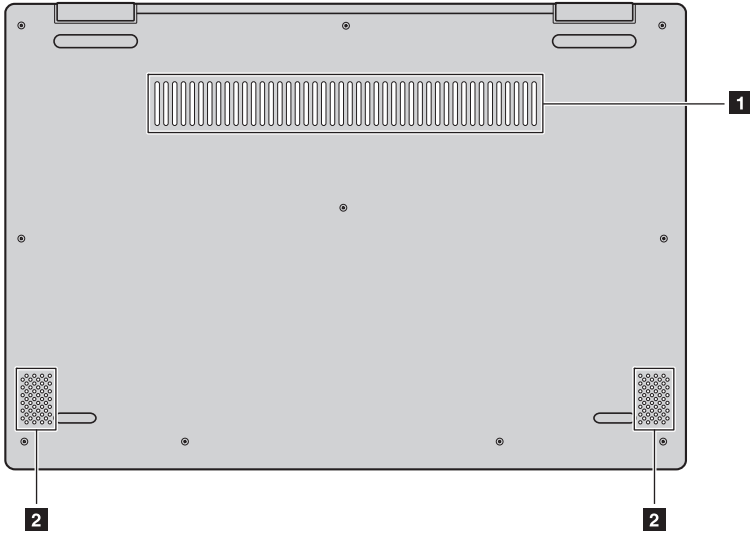


- 1** **Otwory wentylacyjne** Rozpraszają ciepło wewnętrzne.

Uwaga: Nie należy zakrywać otworów wentylacyjnych gdyż może to doprowadzić do przegrzania komputera.

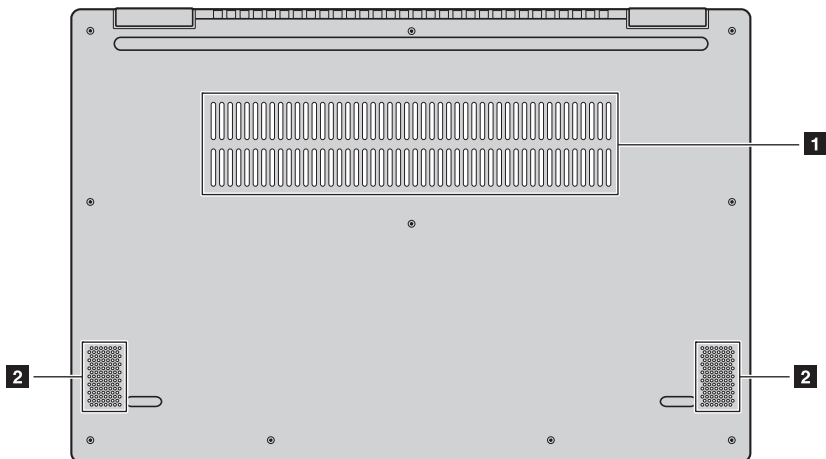
■ ■ Widok od dołu

■ Lenovo YOGA 720-13IKB



Rozdział 1. Poznaj swój komputer

■ Lenovo YOGA 720-15IKB



1 Szczeliny

Umożliwiają dostawanie się powietrza do komputera.

2 Głośniki

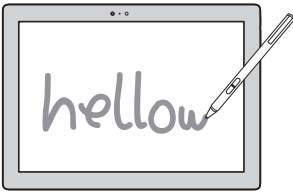
Zapewniają wyjście dźwięku.

■ ■ Aby użyć rysika Lenovo Active Pen (w wybranych modelach)

Jeśli wybrany model wyposażony jest w Lenovo Active Pen, aby go użyć, należy zapoznać się z poniższymi ilustracjami.

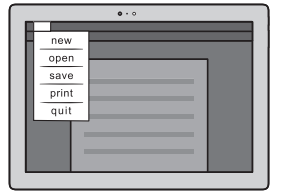
Funkcje

Pisanie



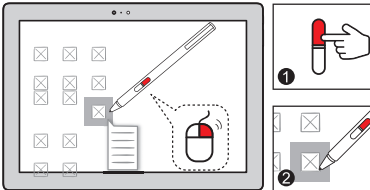
Wyświetlanie menu funkcji

Naciśnij i przytrzymaj wciśnięty górny przycisk aktywnego pisaka podczas zbliżania go do ekranu i wyświetleniu kursora.



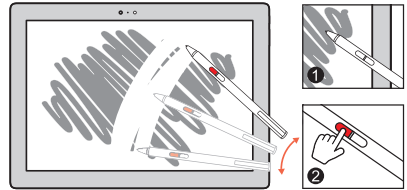
Funkcja klikania prawym przyciskiem myszy

Naciśnij górny przycisk, a następnie kliknij ekran dotykowy.

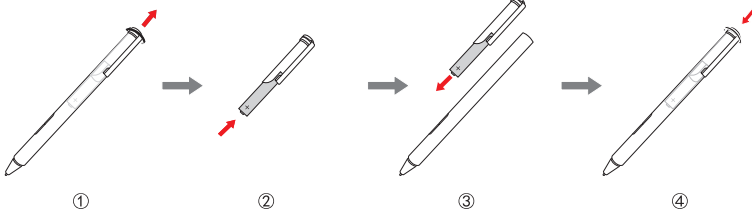


Wymazywanie

Naciśnij dolny przycisk podczas pisania.



Wymiana akumulatora



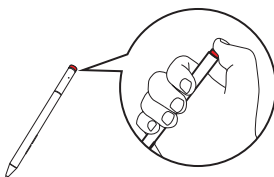
Uwaga: Należy włożyć baterię, dopasowując styki + i - baterii do styków + i - w komorze baterii.

■ ■ Aby użyć rysika Lenovo Active Pen2 (w wybranych modelach)

Wybrane modele wyposażone są w rysik Lenovo Active Pen2, którego można używać w taki sam sposób, jak rysika Lenovo Active Pen. Aby uzyskać szczegółowe informacje na temat działania rysika Lenovo Active Pen, patrz strona 17. Więcej funkcji dostępnych jest po pomyślnym sparowaniu.

Parowanie

Naciśnij i przytrzymaj przycisk Bluetooth przez ponad trzy sekundy, aby przejść do trybu parowania.



Uwaga: Przed parowaniem należy upewnić się, że przełącznik Bluetooth w komputerze znajduje się w pozycji włączonej.

Funkcje

Funkcja pojedynczego kliknięcia przycisku Bluetooth

Zależy od wstępnie zainstalowanej aplikacji.

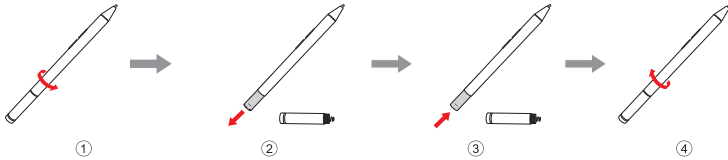


Funkcja podwójnego kliknięcia przycisku Bluetooth

Zależy od wstępnie zainstalowanej aplikacji.



Wymiana akumulatora

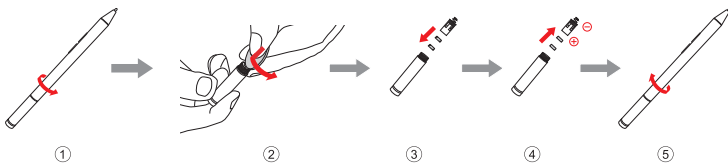


Uwaga: Należy włożyć baterię, dopasowując styki + i – baterii do styków + i – w komorze baterii.

Aby wymienić baterię tylnego modułu Bluetooth

Gdy bateria będzie słaba, czerwony wskaźnik LED będzie migać.

Aby wymienić baterię tylnego modułu Bluetooth:



Uwaga: Wybierz odpowiednią monetę lub wkrętak w celu usunięcia.

Rozdział 2. Rozpoczęcie pracy z systemem Windows 10

Uwaga: Windows® 10 ma już wersję zaktualizowaną. Jeśli korzystasz z wersji zaktualizowanej, to możesz stwierdzić, że część operacji jest odmienna. Należy zapoznać się z rzeczywistym produktem.

● ● Konfiguracja systemu operacyjnego po raz pierwszy



Przy pierwszym użyciu komputera może być konieczne skonfigurowanie systemu operacyjnego. Proces konfiguracji może obejmować następujące czynności:

- Akceptacja warunków Umowy Licencyjnej Użytkownika Oprogramowania (EULA)
- Konfiguracja połączenia Internetowego
- Rejestracja systemu operacyjnego
- Utworzenie konta użytkownika

● ● Interfejs systemu operacyjnego

System Windows 10 dostarczany jest z mocnym i użytecznym menu start.

Aby otworzyć menu start, wykonaj jedną z poniższych czynności:

- Naciśnij klawisz Windows  na klawiaturze.
- Wybierz **Start**  w lewym dolnym rogu pulpitu.



1 Aplikacja Rozpoczęcie

2 Przycisk ustawień

3 Przycisk zasilania

4 Przycisk start


5 Pole wyszukiwania

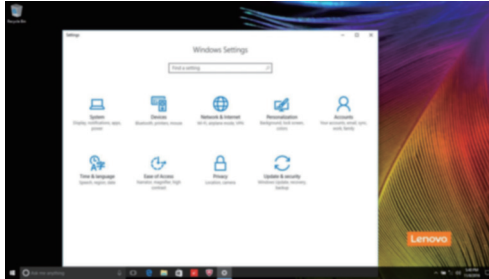
6 Przycisk widoku zadania

■ Ustawienia

Ustawienia pozwalają na wykonywanie podstawowych zadań. Można także wyszukiwać więcej ustawień, za pomocą pola wyszukiwań w prawym górnym rogu.

Aby otworzyć ustawienia, należy wykonać następujące czynności:

- Otworzyć menu start, a następnie wybrać **Ustawienia** .



■ Personalizowanie menu start

Można spersonalizować menu start za pomocą swoich ulubionych aplikacji.

Aby spersonalizować menu start, należy wykonać następujące czynności:

- 1 Otwórz menu start i znajdź aplikację na liście po lewej.
- 2 Prawym przyciskiem kliknąć na aplikację, którą chcemy dodać do menu start, następnie wybrać **Pin to Start** (Przypnij do Start).



Uwaga: Można również przeciągnąć aplikację z listy i dodać ją do menu start.

■ ■ Przełączanie komputera do stanu uśpienia lub wyłączenie go


Po zakończeniu pracy z komputerem można przełączyć go w stan uśpienia lub wyłączyć go.

■ Przełączanie komputera do stanu uśpienia

Jeśli oddalasz się od komputera tylko na chwilę, przełącz go w stan uśpienia.

Gdy komputer znajduje się w stanie uśpienia, można szybko przywrócić go do normalnej pracy, pomijając proces rozruchu.

Aby przełączyć komputer w stan uśpienia, wykonaj jedną z poniższych czynności:

- Zamknij pokrywę wyświetlacza.
- Naciśnij przycisk zasilania.
- Otworzyć menu start i wybrać **Zasilanie**  → **Stan Uśpienia**.


Uwaga: Przed przeniesieniem komputera poczekaj, aż wskaźnik zasilania zacznie migać (informując, że komputer jest w trybie uśpienia). Przenoszenie komputera kiedy talerze dysku twardego obracają się może uszkodzić dysk twardy powodując utratę danych.

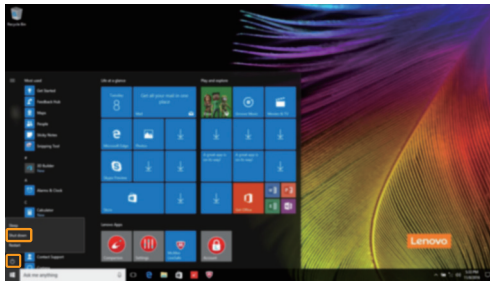
Aby obudzić komputer, należy wykonać jedną z poniższych czynności:

- Naciśnij dowolny klawisz klawiatury. (Tylko w trybie notebooka)
- Naciśnij przycisk zasilania.

■ Wyłączanie komputera

Jeśli komputer nie będzie używany przez dłuższy czas, należy go wyłączyć. Aby wyłączyć komputer, wykonaj jedną z poniższych czynności:

- Otworzyć menu start i wybrać **Zasilanie**  → **Zamknij**.





- Naciśnij i przytrzymaj lub kliknij prawym przyciskiem myszy na przycisku **Start** w lewym-dolnym rogu i wybierz **Zamknij lub wyloguj się** → **Zamknij**.

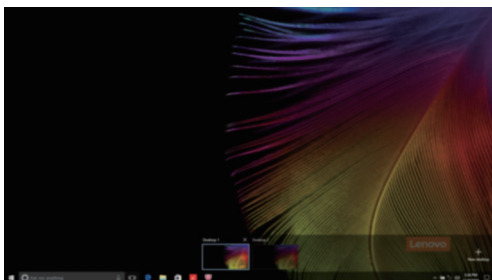


■ ■ Zarządzanie zadaniem i pulpitem

■ Widok zadania

Aby otworzyć widok zadania, należy wykonać jedną z poniższych czynności:


- Wybrać przycisk Widok Zadania  na pasku zadań.
- Naciśnij klawisz Windows  + Tab.
- Przeciągnąć od lewej krawędzi ekranu.






■ Zarządzanie wirtualnym pulpitem

Windows 10 pozwala na tworzenie, zarządzanie i przełączanie pomiędzy wirtualnymi pulpitemi.

Aby stworzyć nowy wirtualny pulpit, należy wykonać jedną z poniższych czynności:

- Otworzyć widok zadania, a następnie wybrać **New desktop** (Nowy Pulpit).
- Naciśnij klawisz Windows  + Ctrl + D.



Aby przełączać pomiędzy różnymi pulpitemi, należy wykonać jedną z poniższych czynności:

- Otworzyć widok zadania i wybrać pulpit, który chcesz aktywować.
- Naciśnij klawisz Windows  + Ctrl +  / , aby przewinąć pulpity, które utworzyłeś.

■ ■ Podłączanie do sieci bezprzewodowej

Włączanie połączenia bezprzewodowego

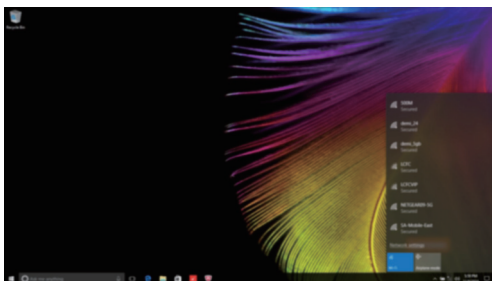
Aby uruchomić funkcje bezprzewodowe, wykonaj następujące czynności:

- 1 Naciśnij **F7** (), aby wyłączyć tryb samolotowy.
- 2 Nacisnąć  w prawym dolnym rogu paska zadań, aby otworzyć stronę konfiguracji sieci.

Podłączanie do sieci bezprzewodowej

Po włączeniu łączności bezprzewodowej komputer automatycznie wyszuka dostępne sieci bezprzewodowe i wyświetli je na liście dostępnych sieci bezprzewodowych. Aby połączyć się z siecią, należy kliknąć jej nazwę na liście, a następnie kliknąć **Połącz**.


Uwaga: Niektóre sieci wymagają podania klucza zabezpieczeń lub hasła podczas łączenia. Aby połączyć się z jedną z takich sieci, należy poprosić administratora sieci lub Dostawcę usług internetowych (ISP) o wydanie klucza zabezpieczeń lub hasła.



■ ■ Aplikacja Rozpoczynanie

Windows 10 zawiera aplikację **Get Started** (Rozpoczynanie), która objaśnia nowe funkcje Windows 10. Znajdziesz ją w menu start.

Aby otworzyć aplikację Rozpoczynanie, należy wykonać jedną z poniższych czynności:

- Otworzyć menu start i wybrać **Get Started** (Rozpoczynanie) .
- Naciśnij przyciski **Fn + F1** (zależnie od układu klawiatury).

■ ■ Obsługa ekranu dotykowego




Panel wyświetlacza umożliwia wprowadzanie danych tak jak w tablecie, z użyciem ekranu wielodotykowego, lub jak w tradycyjnym notebooku, za pomocą klawiatury i touchpada.

■ Gesty wielodotykowe

Można dotykać ekranu używając jednego lub więcej palców, aby wykonywać różne zadania.

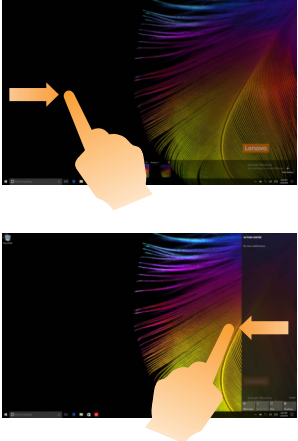
Najczęściej używane gesty	Wykonywane zadania
<p>Stuknięcie Stuknij element jednokrotnie.</p> 	<p>Wykonuje czynność, taką jak uruchomienie aplikacji, otwarcie łącza lub wykonanie komendy. Funkcja podobna do kliknięcia lewym przyciskiem myszy.</p>
<p>Naciśnięcie i przytrzymanie Naciśnij palcem i przytrzymaj przez chwilę.</p> 	<p>Umożliwia wyświetlenie szczegółowych informacji przed wybraniem czynności. Może także otworzyć menu zawierające więcej opcji. Funkcja podobna do kliknięcia prawym przyciskiem myszy.</p>

(ciąg dalszy)

Najczęściej używane gesty	Wykonywane zadania
<p>Zoom Zsuniecie dwóch palców do siebie, lub rozsuniecie ich od siebie podczas dotykania ekranu.</p>  An illustration showing a hand with two fingers touching a document on a screen. Two arrows point towards each other, indicating a zoom-in gesture, and two other arrows point away from each other, indicating a zoom-out gesture.	<p>Funkcja przybliżenia lub oddalenia w aplikacjach pracujących z obrazami, takimi jak zdjęcia czy mapy. Może także służyć do przeskoczenia do początku lub końca listy.</p>
<p>Obrót Umieszczenie dwóch lub więcej palców na elemencie i obrócenie dłoni.</p>  An illustration showing a hand with two fingers touching a colorful, abstract shape on a screen. A curved arrow indicates the rotation of the object.	<p>Obraca obiekt. (Uwaga: Nie wszystkie elementy mogą być obrócone, jest to zależne od aplikacji.)</p>
<p>Przesunięcie Przesunięcie palców po ekranie.</p>  An illustration showing a hand with one finger touching a stack of papers on a screen. A vertical double-headed arrow indicates the sliding motion of the finger.	<p>Pochyla lub przewija listy i strony. Może także przesunąć obiekt, lub umożliwić rysowanie lub pisanie, w zależności od aplikacji. Funkcja podobna jak naciśnięcie i przytrzymanie podczas przesuwania elementu myszą.</p>

Rozdział 2. Rozpoczęcie pracy z systemem Windows 10

(ciąg dalszy)

Najczęściej używane gesty	Wykonywane zadania
<p data-bbox="140 320 274 344">Pociągnięcie</p> <p data-bbox="140 349 588 400">Przesunięcie w kierunku środka ekranu, rozpoczynając od prawej/lewej krawędzi ekranu.</p> 	<p data-bbox="610 411 983 462">Pociągnięcie od lewej krawędzi ekranu, może otworzyć pasek zadań.</p> <p data-bbox="610 647 941 699">Pociągnięcie od prawej krawędzi ekranu wyświetla centrum akcji.</p>

Rozdział 3. System przywracania

■ ■ Reset this PC (Zresetuj ten komputer)

■ Wprowadzenie

Reset this PC (Zresetuj ten komputer) to wbudowane narzędzie odzyskiwania, które umożliwia użytkownikom przywrócenie systemu operacyjnego do pierwotnego stanu. Powoduje to zachowanie ich danych i ważnych dostosowanych funkcji bez konieczności wcześniejszego wykonania kopii zapasowych danych.

Następujące funkcje narzędzia **Reset this PC** (Zresetuj ten komputer) są dostępne dla użytkownika w wielu miejscach w systemie Windows:

Keep my files (zachowaj moje pliki)

Naprawia problemy z oprogramowaniem poprzez ponowną instalację domyślnej konfiguracji fabrycznej. Powoduje to zachowanie plików osobistych i usuwa aplikacje oraz ustawienia.

Remove everything (Usuń wszystko)

Przygotowuje komputer do recyklingu lub sprzedaży. Powoduje to ponowną instalację domyślnej konfiguracji fabrycznej i przywrócenie wszystkich danych użytkownika i aplikacji do stanu jak powycięciu z pudełka (ang. Out-of-Box Experience, OOBEx).

■ Używanie narzędzia **Reset this PC** (Zresetuj ten komputer)

Narzędzie **Reset this PC** (Zresetuj ten komputer) można uruchomić za pomocą jednej z następujących metod:

- Novo Menu:
 - Wciśnij przycisk Novo, aby otworzyć Novo Menu, następnie wybierz **System Recovery** (Odzyskiwanie systemu) → **Troubleshoot** (Rozwiązywanie problemów) → **Reset this PC** (Zresetuj ten komputer).
- Ustawienia komputera z systemem Windows:
 - Windows PC settings (Ustawienia komputera z systemem Windows) → **Update & security** (Aktualizacja i zabezpieczenia) → **Recovery** (Odzyskiwanie) → **Reset this PC** (Zresetuj ten komputer) → wybierz **Start** (Uruchom).

Aby uzyskać więcej informacji, patrz plik Pomoc i obsługa techniczna systemu Windows na komputerze.

Rozdział 4. Rozwiązywanie problemów

■ Często zadawane pytania

Ten rozdział zawiera najczęściej zadawane pytania, pogrupowane według kategorii.

■ Znajdowanie informacji

Jakich środków bezpieczeństwa należy przestrzegać podczas korzystania z komputera?

Należy przeczytać i przestrzegać wszystkich środków ostrożności dotyczących bezpieczeństwa, które podano w *Podręcznik z informacjami ogólnymi i dotyczącymi bezpieczeństwa* firmy Lenovo.

Uwaga: Aby wyświetlić *Podręcznik z informacjami ogólnymi i dotyczącymi bezpieczeństwa* firmy Lenovo, wybierz ikonę **Companion** (lub **Lenovo PC Manager**) na pulpicie. Można go również pobrać z serwisu WWW wsparcia Lenovo.

Jaki jest adres serwisu WWW wsparcia Lenovo?

<http://support.lenovo.com>

Gdzie można znaleźć informacje na temat gwarancji?

Odwiądź serwis WWW wsparcia Lenovo i wpisz numer seryjny komputera, dla którego chcesz wyszukać informacje na temat gwarancji.

■ Wstępnie zainstalowany przez firmę Lenovo system operacyjny i oprogramowanie

Jaki system operacyjny został wstępnie zainstalowany przez firmę Lenovo?

Niektóre komputery firmy Lenovo dostarczane są z zainstalowaną fabrycznie kopią systemu operacyjnego. Firma Lenovo dla wygody użytkownika dostarcza komputery z wstępnie zainstalowanym systemem operacyjnym. W przypadku zakupu takiego komputera można go od razu używać bez konieczności instalacji systemu operacyjnego.

Jakie oprogramowanie zostało wstępnie zainstalowane przez firmę Lenovo?

Jest to oprogramowanie (opracowane przez firmę Lenovo lub innych dostawców oprogramowania), które dla wygody użytkownika zostało zainstalowane fabrycznie i posiada licencję. Licencja na niektóre wstępnie zainstalowane programy może być w wersji próbnej. Aby móc korzystać z oprogramowania po upływie okresu próbnego konieczne może być zakupienie licencji.

Uwaga: Jeśli po pierwszym uruchomieniu oprogramowania zostanie wyświetlona umowa licencyjna, należy ją uważnie przeczytać. Jeśli użytkownik nie wyraża zgody na postanowienia umowy, nie należy korzystać z oprogramowania.

Zakupiony komputer zawierał kopię systemu Windows. W jaki sposób można sprawdzić, czy kopia systemu Windows została wstępnie zainstalowana przez firmę Lenovo?

Na zewnętrznej stronie opakowania komputera powinna znajdować się etykieta zawierająca informacje na temat konfiguracji komputera. Sprawdź informacje wydrukowane obok tekstu **OS**. Jeśli zawiera ciąg **Windows** lub **WIN**, kopia systemu Windows została wstępnie zainstalowana przez firmę Lenovo.

Wstępnie zainstalowane oprogramowanie zostało odinstalowane, ale ilość wolnego miejsca na dysku twardym nie zwiększyła się znacznie.

Kopia systemu Windows uruchomiona na komputerze może obsługiwać funkcję kompaktowania. W przypadku komputerów z systemem Windows obsługującym funkcję kompaktowania, większość plików konieczna dla wstępnie zainstalowanego oprogramowania jest zainstalowana na partycji odzyskiwania i nie zostanie usunięta podczas normalnego odinstalowywania.

Jak można określić, czy system Windows uruchomiony na komputerze obsługuje funkcję kompaktowania?

Technologia kompaktowania jest zwykle włączona na kopiach systemu Windows 10 uruchomionych wyłącznie na modelach komputerów z dyskami SSD (lub eMMC). Aby sprawdzić komputer,

- 1 Kliknij prawym przyciskiem myszy przycisk Start w lewym dolnym rogu i wybierz **Zarządzanie dyskami**.
- 2 Uruchomiony zostanie program Zarządzanie dyskami.

Jeśli partycja systemu Windows oznaczona etykietą **Kompaktowa**, funkcja kompaktowania jest włączona dla danej kopii systemu Windows.

Gdzie mogę znaleźć sterowniki różnych urządzeń znajdujących się w moim komputerze?

Jeśli na komputerze został wstępnie zainstalowany system operacyjny Windows, najpierw należy sprawdzić, czy program instalacyjny znajduje się na partycji C dysku twardego. Jeśli nie można odnaleźć sterowników dla wszystkich niezbędnych urządzeń, należy pobrać sterowniki z witryny internetowej wsparcia klientów firmy Lenovo.

Uwaga: Serwis WWW wsparcia Lenovo zawiera najnowsze sterowniki.

Rozdział 4. Rozwiązywanie problemów

■ Narzędzie konfiguracji systemu BIOS

Czym jest narzędzie konfiguracji systemu BIOS?

Narzędzie konfiguracji systemu BIOS to oprogramowanie umieszczone w pamięci ROM. Zawiera ono podstawowe informacje o komputerze i oferuje opcje ustawienia urządzeń rozruchowych, zabezpieczeń trybu sprzętowego i innych preferencji.

Jak mogę uruchomić narzędzie konfiguracji systemu BIOS?

Aby uruchomić narzędzie konfiguracji systemu BIOS:

- 1 Wyłącz komputer.
- 2 Naciśnij przycisk Novo i wybierz opcję **BIOS Setup** (Konfiguracja BIOS).

Jak mogę zmienić priorytet rozruchu? (w wybranych modelach)

Istnieją dwa tryby rozruchu: **UEFI First** (Najpierw UEFI) oraz **Legacy Support** (Wsparcie starszej wersji). Aby zmienić tryb rozruchu, otwórz narzędzie konfiguracji systemu BIOS i przełącz tryb rozruchu na **UEFI First** (Najpierw UEFI) lub **Legacy Support** (Wsparcie starszej wersji) w menu rozruchowym.

Kiedy należy zmienić priorytet rozruchu? (w wybranych modelach)

Domyślny tryb rozruchu komputera to tryb **UEFI First** (Najpierw UEFI). Jeśli konieczna jest instalacja starszej wersji systemu operacyjnego Windows na komputerze, należy zmienić tryb rozruchu na **Legacy Support** (Wsparcie starszej wersji). Nie można zainstalować starszej wersji systemu operacyjnego Windows, jeśli tryb rozruchu nie zostanie zmieniony.

■ Uzyskiwanie pomocy

Jak mogę skontaktować się z Centrum obsługi klienta?

Zobacz „Rozdział 3. Uzyskiwanie pomocy i obsługi technicznej” w *Podręcznik z informacjami ogólnymi i dotyczącymi bezpieczeństwa* firmy Lenovo.

■ ■ Rozwiązywanie problemów

Problemy z wyświetlaniem

Po włączeniu komputera nic nie pojawia się na ekranie.

- Jeśli na ekranie nie pojawia się obraz, należy upewnić się, że:
 - Zasilacz sieciowy jest podłączony do komputera, oraz podłączony do sprawnego gniazdka elektrycznego.
 - Komputer jest włączony. Należy ponownie nacisnąć przycisk zasilania dla potwierdzenia.
- Jeśli powyższe warunki są spełnione, a ekran pozostaje pusty, oddaj komputer do serwisu.

Po włączeniu komputera na pustym ekranie jest wyświetlany tylko biały kursor.

- Przywróć kopie zapasowe plików w systemie Windows lub całą zawartość dysku twardego do ustawień fabrycznych przy użyciu funkcji Reset this PC (Zresetuj ten komputer). Jeśli na ekranie nadal jest widoczny tylko kursor, oddaj komputer do serwisu.

Ekran gaśnie kiedy komputer jest włączony.

- Może być włączony wygaszacz ekranu lub tryb oszczędzania energii. Należy wykonać jedną z poniższych czynności, aby wybudzić komputer z trybu uśpienia:
 - Naciśnij dowolny klawisz klawiatury. (Tylko w trybie notebooka)
 - Naciśnij przycisk zasilania.

Problemy z trybem uśpienia

Pojawia się komunikat o krytycznie niskim stanie akumulatora i komputer od razu wyłącza się.

- Akumulator rozładowuje się. Należy podłączyć do komputera zasilacz sieciowy.

Komputer przechodzi do stanu uśpienia natychmiast po wykonaniu testu Power-on selftest (POST).

- Należy upewnić się, że:
 - Akumulator jest naładowany.
 - Temperatura nie przekracza dopuszczalnego zakresu. Zobacz „Rozdział 2. Informacje na temat użytkowania i konserwacji” w *Podręcznik z informacjami ogólnymi i dotyczącymi bezpieczeństwa* Lenovo.

Uwaga: Jeśli akumulator jest naładowany, a temperatura jest odpowiednia, należy oddać komputer do serwisu.


Rozdział 4. Rozwiązywanie problemów

Komputer nie wybudza się z trybu uśpienia i nie działa.

- Jeśli komputer znajduje się w trybie uśpienia, należy podłączyć zasilacz sieciowy do komputera, a następnie nacisnąć przycisk zasilania.
- Jeśli system nadal nie powraca z trybu uśpienia, system przestał odpowiadać lub nie można wyłączyć komputera, należy zrestartować komputer. Niezapisane dane mogą zostać utracone. Aby zresetować komputer, naciśnij i przytrzymaj przycisk zasilania przez co najmniej 8 sekund. Jeśli komputer nadal nie uruchamia się ponownie, należy odłączyć zasilacz sieciowy.

Problemy z panelem wyświetlacza

Ekran jest pusty.

- Należy:
 - Jeśli używasz zasilacza sieciowego lub akumulatora i wskaźnik stanu akumulatora świeci, naciśnij **F12** (), aby rozjaśnić ekran.
 - Jeśli wskaźnik zasilania miga, należy nacisnąć przycisk zasilania aby wybudzić komputer z trybu uśpienia.
 - Jeśli problem utrzymuje się, należy postępować zgodnie z rozwiązaniem kolejnego problemu: „Obraz jest nieczytelny lub zniekształcony.”

Obraz jest nieczytelny lub zniekształcony.

- Należy upewnić się, że:
 - Rozdzielczość ekranu i jakość kolorów są poprawnie ustawione.
 - Ustawiony jest właściwy typ monitora.

Na ekranie pojawiają się niewłaściwe znaki.

- Czy system operacyjny lub programy są zainstalowane poprawnie? Jeśli są zainstalowane i skonfigurowane poprawnie, należy oddać komputer do serwisu.

Problemy z dźwiękiem

Z głośników nie słychać dźwięku, nawet po zwiększeniu głośności.

- Należy upewnić się, że:
 - Wyłączona jest funkcja wyciszenia.
 - Nie jest używane gniazdo audio typu combo.
 - Głośniki są wybrane jako urządzenie do odtwarzania.

Problemy z akumulatorem

Komputer wyłącza się zanim wskaźnik akumulatora pokaże, że jest on rozładowany.

-lub-

Komputer pracuje mimo tego, że wskaźnik akumulatora pokazuje, że jest on rozładowany.

- Należy naładować akumulator.

Inne problemy

Komputer nie odpowiada.

- Aby wyłączyć komputer, należy nacisnąć i przytrzymać przycisk zasilania przez co najmniej 8 sekund. Jeśli komputer nadal nie odpowiada, należy odłączyć zasilacz sieciowy.
- Komputer może blokować się podczas przechodzenia w tryb uśpienia w trakcie wykonywania operacji sieciowych. Należy wyłączyć zegar uśpienia podczas pracy w sieci.

Podłączone urządzenie zewnętrzne nie działa.

- *Nie* należy podłączać ani odłączać żadnych kabli urządzeń zewnętrznych innych niż USB, kiedy komputer jest włączony. W przeciwnym wypadku, może dojść do uszkodzenia komputera.
- Podczas korzystania z urządzeń zewnętrznych o dużym użyciu mocy, takich jak zewnętrzny napęd dysków optycznych USB, należy użyć zasilacza sieciowego urządzenia zewnętrznego. W przeciwnym wypadku, urządzenie może nie zostać rozpoznane, lub system może wyłączyć się.

Znaki towarowe

Lenovo jest znakiem towarowym lub zastrzeżonym znakiem towarowym firmy Lenovo w Polsce i/lub innych państwach.

Microsoft i Windows są znakami towarowymi Microsoft Corporation w Stanach Zjednoczonych Ameryki i/lub innych państwach.

Nazwy innych firm, produktów lub usług mogą być ich znakami towarowymi lub znakami usługowymi.

