

SAMSUNG

INSTRUKCJA OBSŁUGI

Monitor do gier

S*HG5*

Kolor i wygląd mogą się różnić w zależności od produktu. Jego specyfikacja może bez wcześniejszego powiadomienia ulec zmianie mającej na celu poprawę jakości pracy.

Zawartość niniejszego podręcznika może bez powiadomienia ulec zmianie mającej na celu poprawę jego jakości.

© Samsung Electronics

Właścicielem praw autorskich do niniejszego podręcznika jest firma Samsung Electronics.

Wykorzystywanie bądź kopiowanie tego podręcznika w części lub w całości bez zgody firmy Samsung Electronics jest zabronione.

Znaki handlowe inne niż firmy Samsung Electronics należą do ich właścicieli.

- Opłata administracyjna może zostać nałożona w przypadku gdy.
 - (a) po zgłoszeniu żądania technik przybyły na miejsce nie stwierdzi defektu produktu.
(tzn. gdy usterka wystąpi na skutek nieprzeczytania przez użytkownika instrukcji obsługi).
 - (b) użytkownik przekaże urządzenie do centrum napraw i nie zostanie stwierdzony defekt urządzenia.
(tzn. gdy usterka wystąpi na skutek nieprzeczytania przez użytkownika instrukcji obsługi).
- Kwota opłaty administracyjnej zostanie zakomunikowana użytkownikowi przed wykonaniem pracy lub przed wizytą technika.

Spis treści

Przed rozpoczęciem używania produktu

Zabezpieczenie przestrzeni instalacyjnej	4
Środki ostrożności przy przechowywaniu	4
Zasady bezpieczeństwa	4
Symbole	4
Czyszczenie	5
Prąd elektryczny i bezpieczeństwo	5
Instalacja	6
Działanie	7

Przygotowania

Elementy monitora	10
Panel sterowania	10
Menu ekranowych przycisków funkcyjnych	11
Przycisk ustawień gry	12
Konfigurowanie ustawień Jasność, Kontrast i Ostrość	13
Konfigurowanie ustawienia Głośność	13
Widok z tyłu	14
Regulacja odchylenia i wysokości produktu	14
Obracanie monitora	15
Zabezpieczenie przeciwkradzieżowe	16
Przestrogi dotyczące przenoszenia monitora	16
Instalacja	17
Montaż podstawy (tylko modele S25HG50FQ*)	17
Montaż podstawy (tylko modele S27HG50QQ*)	18
Odtwarzanie podpórki (tylko modele S25HG50FQ*)	19

Odtwarzanie podpórki (w celu zamontowania WSPORNIKA ŚCIENNEGO) (tylko modele S27HG50QQ*)	20
Mocowanie zestawu naściennego lub podstawy biurkowej (tylko modele S25HG50FQ*)	21
Montowanie WSPORNIKA ŚCIENNEGO (tylko modele S27HG50QQ*)	22

Podłączanie i korzystanie z urządzenia źródłowego

Czynności sprawdzające	23
Podłączanie i korzystanie z komputera	23
Podłączanie za pomocą kabla HDMI	23
Połączenie za pomocą kabla HDMI-DVI	23
Podłączanie za pomocą kabla DP	24
Podłączanie słuchawek	24
Podłączanie produktu do komputera jako koncentratora USB (tylko modele S27HG50QQ*)	24
Podłączanie komputera do produktu	24
Używanie produktu jako koncentratora USB	25
Podłączanie kabla zasilania (tylko modele S25HG50FQ*)	26
Podłączanie kabla zasilania (tylko modele S27HG50QQ*)	26
Porządkowanie podłączonych kabli (tylko modele S25HG50FQ*)	27
Porządkowanie podłączonych kabli (tylko modele S27HG50QQ*)	28
Prawidłowa postawa przy używaniu produktu	29
Instalacja sterownika	29

Ustawianie optymalnej rozdzielczości	29
--------------------------------------	----

Gra

Tryb obrazu	30
Częst. odświeżania	31
Korektor czerni	31
Czas reakcji	31
FreeSync	32
Zmniejsz opóźn.we	33
Rozmiar ekranu	33
Zapisz ustawienia	34

Spis treści

Ustawienia ekranu

Tryb obrazu	35
Jasność	36
Kontrast	36
Ostrość	36
Kolor	36
SAMSUNG MAGIC Angle	37
Czerń HDMI	37
Tr. oszczędz. oczu	38
Regulacja ekranu	38

Konfigurowanie ustawień menu ekranowego

Język	39
Czas wyświetlania	39

Konfiguracja i zerowanie

Głośność	40
Oszcz. ener. plus	40
Wyłącznik czasowy	41
Tryb PC/AV	41
DisplayPort Wer.	41
Wykrywanie źródła	41
Powt. przycisków	42
Wł. lampkę LED	42
Przywróć wszystko	42
Informacja	42

Instalacja oprogramowania

Easy Setting Box	43
Ograniczenia i problemy związane z instalacją programu	43
Wymagania systemowe	43

Instrukcja rozwiązywania problemów

Wymagania, które należy spełnić przed kontaktem z Centrum Obsługi Klienta firmy Samsung	44
Testowanie produktu	44
Sprawdzanie rozdzielczości i częstotliwości	44
Sprawdź, co następuje.	44
Pytania & odpowiedzi	46

Dane techniczne

Ogólne	47
Tabela standardowych trybów sygnału	48

Dodatek

Odpowiedzialność za odpłatne usługi (koszty ponoszone przez klienta)	56
Okoliczności inne niż defekt produktu	56
Uszkodzenie produktu powstałe z winy klienta	56
Pozostałe okoliczności	56

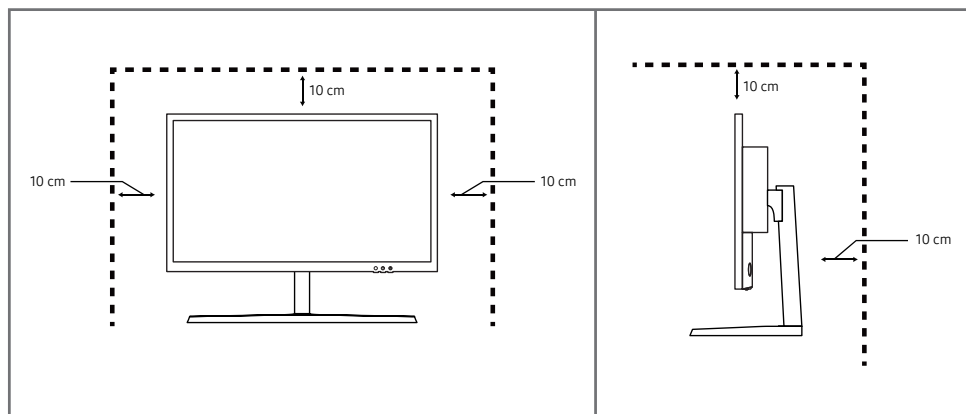
Rozdział 01

Przed rozpoczęciem używania produktu

Zabezpieczanie przestrzeni instalacyjnej

Pamiętaj, aby wokół urządzenia było dość miejsca na wentylację. Wysoka temperatura wewnętrzna może spowodować pożar i uszkodzić urządzenie. Pamiętaj, aby ilość miejsca podczas instalacji produktu była taka, jak podano poniżej, lub większa.

— Wygląd zewnętrznej części urządzenia może się różnić, w zależności od modelu.



Środki ostrożności przy przechowywaniu

Na powierzchniach modeli o wysokim potencjale mogą pojawiać się białe plamy, jeśli w ich pobliżu używane są nawilżacze ultradźwiękowe.

— Jeżeli wewnątrz produktu wymaga czyszczenia, należy skontaktować się z Centrum Obsługi Klienta firmy Samsung (zostanie naliczona opłata za usługi serwisowe).

Zasady bezpieczeństwa

Uwaga

ZAGROŻENIE PORAŻENIEM PRĄDEM, NIE OTWIERAĆ!

Uwaga : ABY ZMNIJSZYĆ RYZYKO PORAŻENIA PRĄDEM, NIE ZDEJMOWAĆ POKRYWY. (TAKŻE TYLNEJ)

WEWNĄTRZ NIE MA ELEMENTÓW PRZEZNACZONYCH DO OBSŁUGI PRZEZ UŻYTKOWNIKA.

WSZELKIE NAPRAWY MOGĄ BYĆ WYKONYWANE WYŁĄCZNIE PRZEZ OSOBĘ WYKWALIFIKOWANĄ.

Ten symbol oznacza, że wewnątrz znajduje się wysokie napięcie.

Każdy rodzaj kontaktu z wewnętrznymi częściami tego produktu wiąże się z niebezpieczeństwem.

Ten symbol informuje, że do tego produktu dołączono ważne materiały drukowane dotyczące obsługi i konserwacji.



Symbole

Ostrzeżenie

Nieprzestrzeganie instrukcji może skutkować poważnymi lub śmiertelnymi obrażeniami ciała.

Uwaga

Nieprzestrzeganie instrukcji może skutkować obrażeniami ciała albo uszkodzeniami mienia.

Czyszczenie

— Przy czyszczeniu należy stosować się do następujących zaleceń.

- 1 Wyłączyć produkt i komputer.
- 2 Odłączyć przewód zasilający od produktu.
 - Trzymać przewód zasilający za wtyczkę i nie dotykać go mokrymi rękami. W przeciwnym razie może dojść do porażenia prądem.
- 3 Do wycierania monitora należy używać czystej, miękkiej i suchej szmatki.
 - Do czyszczenia monitora nie stosować środków czyszczących zawierających alkohol, rozpuszczalniki lub substancje powierzchniowo czynne.
 - Nie spryskiwać produktu bezpośrednio wodą ani detergentem.
- 4 Przed czyszczeniem produktu zmoczyć miękką i suchą szmatkę, a następnie starannie ją wycisnąć.
- 5 Przewód zasilający podłączyć do produktu po zakończeniu czyszczenia.
- 6 Włączyć produkt i komputer.

Prąd elektryczny i bezpieczeństwo

Ostrzeżenie

- Nie używać uszkodzonego przewodu zasilającego, uszkodzonej wtyczki ani obluzowanego gniazda elektrycznego.
- Nie podłączać wielu produktów do jednego gniazda elektrycznego.
- Nie dotykać wtyczki elektrycznej mokrymi rękami.
- Wkładać wtyczkę do oporu, aby się nie ruszała.
- Podłączać wtyczkę do gniazda elektrycznego z uziemieniem (tylko izolowane urządzenia typu 1).
- Nie zginać i nie ciągnąć przewodu zasilającego na siłę. Nie przygniatać przewodu zasilającego ciężkimi przedmiotami.
- Nie umieszczać przewodu zasilającego ani produktu w pobliżu źródeł ciepła
- Usuwać ewentualny kurz z bolców wtyczki i gniazda elektrycznego za pomocą suchej szmatki.

Uwaga

- Nie odłączać przewodu zasilającego podczas korzystania z produktu.
- Używać tylko tego przewodu zasilającego, który był dołączony do produktu przez firmę Samsung. Nie stosować przewodu zasilającego do innych produktów.
- Usunąć wszelkie przeszkody z okolicy gniazda elektrycznego, do którego podłączony jest przewód zasilający.
 - W przypadku wystąpienia problemu należy odłączyć przewód zasilający, aby odciąć zasilanie produktu.
- Odłączając przewód zasilający od gniazda elektrycznego, trzymać za wtyczkę,

Instalacja

Ostrzeżenie

- Nie kłaść na produkcie świec, środków odstraszających owady ani papierosów. Nie ustawiać produktu w pobliżu źródeł ciepła.
- Nie stawiać produktu w miejscach słabo wentylowanych, na przykład na półkach na książki czy ciasnych szafkach.
- Stawiać produkt w odległości co najmniej 10 cm od ściany, aby zapewnić wentylację.
- Przechowywać plastikowe opakowanie produktu poza zasięgiem dzieci.
 - Mogłoby dojść do uduszenia dziecka.
- Nie stawiać produktu na niestabilnych lub drgających powierzchniach (niepewna półka, nachylona powierzchnia itd.).
 - Produkt mógłby spaść i ulec uszkodzeniu i/lub spowodować obrażenia ciała.
 - Używanie produktu w miejscu o dużych drganiach może spowodować jego uszkodzenie lub pożar.
- Nie umieszczać produktu w pojazdach ani w miejscach narażonych na kurz, wilgoć (kapiąca woda itd.), olej lub dym.
- Nie wystawiać produktu na bezpośrednie działanie światła słonecznego, wysokiej temperatury ani na wpływ gorących przedmiotów, na przykład pieców.
 - Mogłoby dojść do skrócenia czasu eksploatacji produktu lub pożaru.
- Nie ustawiać produktu w zasięgu małych dzieci.
 - Produkt może spaść i spowodować obrażenia ciała dziecka.
- Olej jadalny, taki jak olej sojowy, może uszkodzić lub zdeformować produkt. Nie montować produktu w kuchni ani w pobliżu blatu kuchennego.

Uwaga

- Uważać, by nie upuścić produktu podczas przenoszenia.
- Nie kłaść produktu przednią stroną do dołu.
- Ustawiając produkt na szafce lub na półce, upewnić się, że dolna krawędź przedniej części produktu nie wystaje.
 - Produkt mógłby spaść i ulec uszkodzeniu i/lub spowodować obrażenia ciała.
 - Produkt można ustawiać tylko na szafkach lub półkach odpowiednich rozmiarów.
- Produkt należy ustawiać starannie.
 - Może dojść do awarii produktu lub obrażeń ciała.
- Umieszczenie produktu w nietypowym miejscu (narażonym na wpływ wielu drobnych cząsteczek, substancji chemicznych, skrajnych temperatur lub o znacznym zawilgoceniu bądź w miejscach, gdzie produkt będzie działał ciągle i przez dłuższy czas) może poważnie wpłynąć na jego wydajność.
 - Przed umieszczeniem produktu w takim miejscu należy się koniecznie skonsultować z Centrum Obsługi Klienta firmy Samsung.

Działanie

Ostrzeżenie

- Wewnątrz produktu znajduje się wysokie napięcie. Nigdy nie rozbierać, nie naprawiać ani nie modyfikować produktu samodzielnie.
 - W sprawach napraw kontaktować się z Centrum Obsługi Klienta firmy Samsung.
- Przed przeniesieniem produktu należy najpierw odłączyć od niego wszelkie kable, w tym przewód zasilający.
- Jeśli z produktu wydobywają się nietypowe dźwięki, zapach spalenizny albo dym, natychmiast odłączyć przewód zasilający i skontaktować się z Centrum Obsługi Klienta firmy Samsung.
- Nie pozwalać dzieciom na wieszanie się na produkcie ani wchodzenie na niego.
 - Mogłoby dojść do obrażeń bądź poważnych uszkodzeń ciała u dzieci.
- W przypadku upuszczenia produktu albo uszkodzenia jego obudowy wyłączyć zasilanie i odłączyć przewód zasilający. Następnie skontaktować się z Centrum Obsługi Klienta firmy Samsung.
 - Dalsze użytkowanie mogłoby skutkować pożarem lub porażeniem prądem.
- Nie zostawiać na produkcie ciężkich przedmiotów ani takich, jakimi interesują się dzieci (zabawek, słodyczy itd.).
 - Gdyby dzieci próbowały sięgnąć po zabawki lub słodycze, mogłoby dojść do upadku ciężkich przedmiotów albo produktu, a w konsekwencji do poważnych obrażeń ciała.
- Podczas wyładowań atmosferycznych lub burzy z piorunami wyłączyć produkt i odłączyć przewód zasilający.
- Nie upuszczać przedmiotów na produkt i nie uderzać w niego.
- Nie przesuwać produktu, ciągnąć za przewód zasilający albo inny kabel.
- W przypadku wycieku gazu nie dotykać produktu ani gniazda elektrycznego. Ponadto niezwłocznie przewietrzyć pomieszczenie.
- Nie podnosić i nie przesuwać produktu, ciągnąc za przewód zasilający albo inny kabel.
- Nie używać i nie przechowywać palnych rozpylaczy ani łatwopalnych substancji w pobliżu produktu.
- Nie zakrywać otworów wentylacyjnych, np. obrusami czy firankami.
 - Podwyższona temperatura wewnętrzna może wywołać pożar.
- Nie wkładać do produktu (przez otwór wentylacyjny, porty wejściowe/wyjściowe itd.) metalowych przedmiotów (pałeczek, monet, spinek do włosów itd.) ani przedmiotów łatwopalnych (papieru, zapatek itd.).
 - W przypadku wniknięcia wody albo innych obcych substancji do produktu konieczne wyłączyć produkt i odłączyć przewód zasilający. Następnie skontaktować się z Centrum Obsługi Klienta firmy Samsung.
- Nie stawiać na produkcie przedmiotów zawierających płyny (waz, garnków, butelek itd.) ani przedmiotów metalowych.
 - W przypadku wniknięcia wody albo innych obcych substancji do produktu konieczne wyłączyć produkt i odłączyć przewód zasilający. Następnie skontaktować się z Centrum Obsługi Klienta firmy Samsung.

Uwaga

- Pozostawienie na ekranie nieruchomego obrazu przez dłuższy czas może spowodować wypalenie powidoku lub uszkodzenie pikseli.
 - Jeśli produkt nie będzie używany przez dłuższy czas, należy aktywować tryb oszczędzania energii lub wygaszacz ekranu z ruchomymi obrazami.
- Jeśli produkt nie będzie używany przez długi czas (wakacje itd.), odłączyć przewód zasilający z gniazda elektrycznego.
 - Nagromadzony kurz i wysoka temperatura mogą skutkować pożarem, porażeniem prądem lub upływem prądu.
- Używać produktu z zalecanymi ustawieniami rozdzielczości i częstotliwości.
 - Może dojść do pogorszenia wzroku.
- Nie ustawiać zasilaczy transformatorowych jednego na drugim.
- Przed użyciem zasilacza transformatorowego zdjąć z niego plastikowe opakowanie.
- Nie dopuszczać do zamoczenia zasilacza transformatorowego i nie pozwalać, aby dostała się do niego woda.
 - Może dojść do porażenia prądem lub pożaru.
 - Unikać używania produktu na zewnątrz, gdzie może być narażony na opady deszczu lub śniegu.
 - Uważać, aby nie zamoczyć zasilacza transformatorowego, myjąc podłogę.
- Nie umieszczać zasilacza transformatorowego w pobliżu urządzeń ogrzewających.
 - W przeciwnym razie może dojść do pożaru.
- Trzymać zasilacz transformatorowy w dobrze wentylowanym miejscu.
- Jeśli zasilacz prądu przemiennego/stałego wisi w pozycji pionowej, tak że złącze kabla jest skierowane do góry, woda lub obce substancje mogą się dostać do jego wnętrza i doprowadzić do awarii.

Zasilacz prądu przemiennego/stałego powinien być ułożony płasko na stole lub podłodze.

- Włożyć wtyczkę zasilania do zasilacza transformatorowego do momentu usłyszenia kliknięcia.
- Nie wkładać samej wtyczki zasilania do gniazdka zasilania.
- Nie korzystać z zasilacza transformatorowego innego niż dołączony do zestawu.
 - Może to doprowadzić do porażenia prądem lub wybuchu pożaru.
- Nie podłączać zasilacza transformatorowego do gniazdka zasilania znajdującego się na suficie.
 - Może to doprowadzić do porażenia prądem lub wybuchu pożaru.
- Obrócić wtyczkę zasilania tak, aby była ustawiona pod kątem 0–90° względem zasilacza transformatorowego.
 - Może to doprowadzić do porażenia prądem lub wybuchu pożaru.
- Nie wolno demontować wtyczki zasilania po zakończeniu jej montażu. (Po zakończeniu montażu nie można jej odłączyć).
- Wtyczki zasilania dołączonej do zestawu nie wolno używać w innych urządzeniach.
- Przy odłączaniu zasilacza transformatorowego od gniazdka zasilania należy pociągnąć zasilacz, trzymając za jego korpus.
 - Może to doprowadzić do porażenia prądem lub wybuchu pożaru.
- Zasilacza transformatorowego nie wolno narażać na wstrząsy ani uderzenia żadnych przedmiotów.
 - Może to doprowadzić do porażenia prądem lub wybuchu pożaru.
- Przed użyciem zasilacza transformatorowego należy zdjąć z niego plastikową osłonę.
 - W przeciwnym razie może dojść do pożaru.

-
- Nie trzymać produktu dołem do góry i nie przenosić go, trzymając za stojak.
 - Produkt mógłby spaść i ulec uszkodzeniu lub spowodować obrażenia ciała.
 - Patrzenie na ekran ze zbyt małej odległości przez dłuższy czas może spowodować pogorszenie wzroku.
 - Nie korzystać z nawilżaczy ani pieców w pobliżu produktu.
 - Korzystając z produktu, pamiętać o odpoczynku dla oczu, który powinien trwać przynajmniej 5 minut w każdej godzinie pracy. W tym celu można również patrzeć w dal.
 - Nie dotykać ekranu, jeśli produkt jest włączony od dłuższego czasu, ponieważ może być gorący.
 - Przechowywać małe akcesoria poza zasięgiem dzieci.
 - Zachować ostrożność, dopasowując kąt produktu czy wysokość stojaka.
 - Mogłoby dojść do uwięzienia i uszkodzenia dłoni lub palców.
 - Nadmierne przechylenie produktu może spowodować jego upadek i obrażenia ciała.
 - Nie stawiać na produkcie ciężkich przedmiotów.
 - Może dojść do awarii produktu lub obrażeń ciała.
 - Korzystając ze słuchawek zwykłych lub dousznych, nie należy ustawiać zbyt wysokiego poziomu głośności.
 - Zbyt duże natężenie dźwięku może spowodować uszkodzenie słuchu.

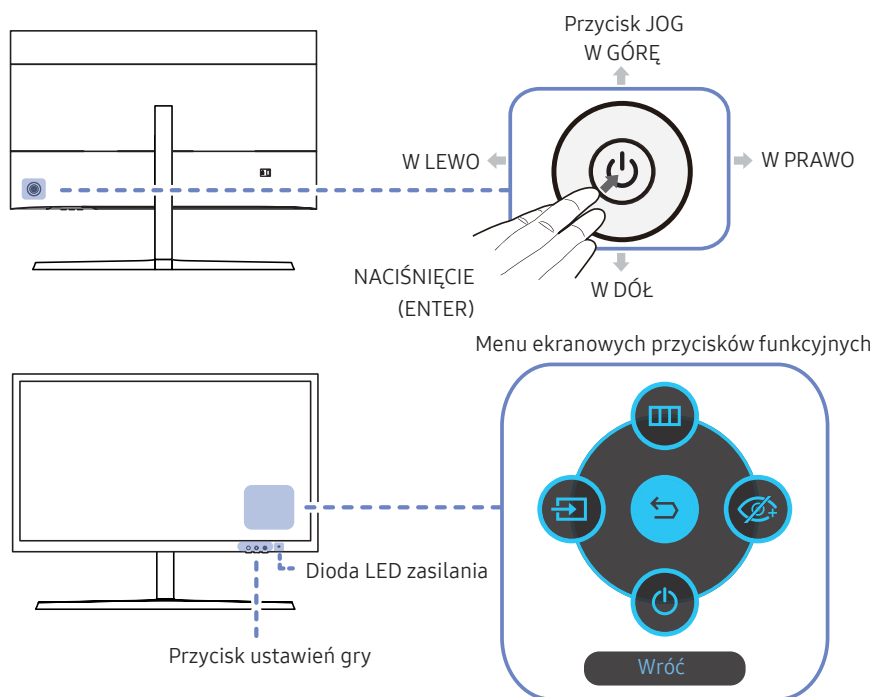
Rozdział 02

Przygotowania

Elementy monitora

Panel sterowania

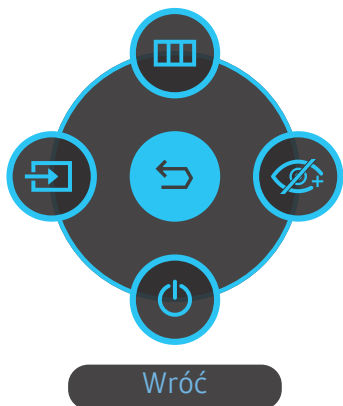
— Kolor oraz kształt części mogą być inne niż na ilustracji. W celu polepszenia jakości producent zastrzega sobie prawo do zmiany specyfikacji bez wcześniejszego powiadomienia.



Elementy monitora	Opis
Przycisk JOG	<p>Wielokierunkowy przycisk ułatwiający nawigację.</p> <p>— Przycisk JOG znajduje się po lewej stronie z tyłu obudowy urządzenia. Umożliwia przejście w górę, w dół, w lewo i w prawo oraz służy jako klawisz Enter.</p>
Dioda LED zasilania	<p>Dioda ta wskazuje, czy urządzenie jest zasilane, a w poszczególnych trybach wskazuje następujące stany:</p> <ul style="list-style-type: none"> Zasilanie włączone (Przycisk zasilania): Wyłączone Tryb oszczędzania energii: Miga Zasilanie wyłączone (Przycisk zasilania): Włączone <p>— Działanie lampki zasilania można zmieniać w menu. (System → Wł. lampkę LED) Rzeczywiste modele mogą nie być wyposażone w tę funkcję z powodu odmiennych funkcji.</p>
Menu ekranowych przycisków funkcyjnych	<p>Po uruchomieniu ekranu naciśnięcie przycisku JOG. Wyświetli się przewodnik po ekranowych przyciskach funkcyjnych. Aby otworzyć menu ekranowe, gdy wyświetlany jest przewodnik, ponownie naciśnięcie odpowiednią stroną przycisku.</p> <p>— Wygląd menu ekranowych przycisków funkcyjnych może się różnić w zależności od funkcji lub modelu produktu. Należy się zapoznać z charakterystyką posiadanego produktu.</p>
Przycisk ustawień gry	<p>Za pomocą przycisków skrótu można uzyskać dostęp do zapisanych wcześniej niestandardowych trybów gry.</p> <ul style="list-style-type: none"> Ustawienia gry 1 / Ustawienia gry 2 / Ustawienia gry 3 <p>— Przyciski ustawień gry znajdują się dolnym prawym rogiem, w przedniej części monitora. Aby edytować i zapisać niestandardowy tryb gry, przejdź do opcji menu Gra → Zapisz ustawienia.</p>

Menu ekranowych przycisków funkcyjnych

— Aby przejść do menu głównego lub użyć innych elementów, należy nacisnąć przycisk JOG w celu wyświetlenia menu ekranowych przycisków funkcyjnych. Aby zamknąć przewodnik, należy ponownie nacisnąć przycisk JOG.



W GÓRĘ / W DÓŁ / W LEWO / W PRAWO: Przejście do wybranego elementu. Po wskazaniu elementu wyświetla się jego opis.


NACIŚNIĘCIE(ENTER): Wybrany element zostanie zastosowany.

Ikony

Opis




Menu

Wybór funkcji  poprzez przesunięcie przycisku JOG na ekranie menu ekranowych przycisków funkcyjnych.

Wyświetla się ekran OSD (On Screen Display) monitora.




Źródło

Wybór opcji  w celu zmiany sygnału wejściowego poprzez przesunięcie przycisku JOG na ekranie przewodnika po ekranowych przyciskach funkcyjnych. Komunikat o zmianie sygnału wejściowego pojawia się w lewym górnym rogu ekranu.



Tr. oszczędz. oczu

Wybór funkcji  poprzez przesunięcie przycisku JOG na ekranie menu ekranowych przycisków funkcyjnych.


Nacisnąć, aby włączyć lub wyłączyć tryb **Tr. oszczędz. oczu**.

Poniższe pozycje nie są dostępne w przypadku opcji **Tr. oszczędz. oczu**.

- Gra → Tryb obrazu, Korektor czerni
- Obraz → Tryb obrazu, Jasność, Kolor
- System → Oszcz. ener. plus



Wył.

Wybór funkcji  w celu wyłączenia monitora poprzez przesunięcie przycisku JOG na ekranie menu ekranowych przycisków funkcyjnych.

— Opcje menu ekranowych przycisków funkcyjnych w rzeczywistych modelach mogą się różnić z powodu odmiennych funkcji.

Jeżeli monitor nic nie wyświetla (np. w trybie oszczędzania energii lub braku sygnału), 2 przycisków bezpośrednio sterujących źródłem sygnału i zasilaniem można użyć w sposób opisany poniżej.

Przycisk JOG	Tryb oszczędzania energii/braku sygnału
W GÓRĘ	Zmiana źródła sygnału
Poprzedni	
NACIŚNIĘCIE(ENTER) przez dwie sekundy	Wyłączenie zasilania

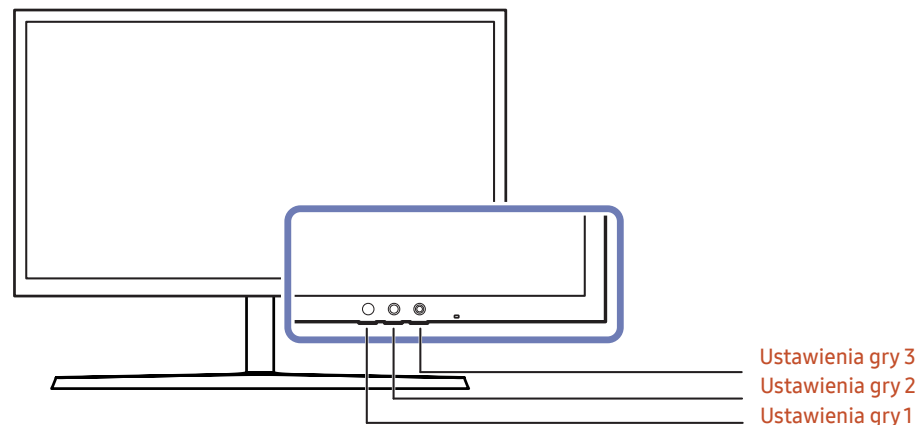
Gdy na monitorze jest wyświetlone menu główne, za pomocą przycisku JOG można wykonać opisane poniżej czynności.

Przycisk JOG	Czynność
W GÓRĘ / W DÓŁ	Przejdźcie do kolejnej opcji
W LEWO	Wyjście z menu głównego. Zamknięcie listy podrzędnej bez zapisywania wartości. Zmniejszenie wartości za pomocą suwaka.
W PRAWO	Przejdźcie do kolejnego piętra menu. Zwiększenie wartości za pomocą suwaka.
NACIŚNIĘCIE(ENTER)	Przejdźcie do kolejnego piętra menu. Zapisanie wartości i zamknięcie listy podrzędnej.

Przycisk ustawień gry

Ustawienie można wyświetlić za pomocą klawisza skrótu widocznego na dole, bez konieczności korzystania z menu ekranowego. Ustawienia można wyświetlić bezpośrednio dla trzech różnych trybów.

- **Ustawienia gry 1 / Ustawienia gry 2 / Ustawienia gry 3**

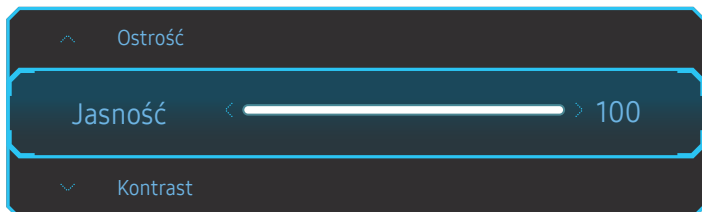


— W zależności od modelu mogą występować różnice w wyświetlanym obrazie.

— Obrazy pokazują stan funkcji w postaci widoku ustawień tych funkcji na ekranie w sposób inny, niż wartości wyświetlane na bieżąco.

Konfigurowanie ustawień Jasność, Kontrast i Ostrość

Gdy żadne menu ekranowe OSD nie jest wyświetlone, ustawienia **Jasność**, **Kontrast** lub **Ostrość** można regulować, naciskając przycisk JOG w górę lub w dół.



— W zależności od modelu mogą występować różnice w wyświetlanym obrazie.

Jasność

— To menu nie jest dostępne, gdy włączona jest funkcja **Oszcz. ener. plus**.

— To menu nie jest dostępne, gdy włączona jest funkcja **Tr. oszczędz. oczu**.

Kontrast

— To menu nie jest dostępne, gdy dla funkcji **Tryb obrazu** wybrano tryb **Kino**.

Ostrość

— To menu nie jest dostępne, gdy dla funkcji **Tryb obrazu** wybrano tryb **Kino**.

Konfigurowanie ustawienia Głośność

Gdy żadne menu ekranowe OSD nie jest wyświetlone, ustawienie **Głośność** można regulować, naciskając przycisk JOG w lewo lub w prawo.



— W zależności od modelu mogą występować różnice w wyświetlanym obrazie.

— Jeśli jakość dźwięku w podłączonym urządzeniu wejściowym jest niska, dostępna w produkcie funkcja Auto Mute może wyciszyć dźwięk lub spowodować, że będzie on przerywany w przypadku podłączenia słuchawek lub głośników. Głośność dźwięku urządzenia wejściowego należy ustawić na przynajmniej 20%, a następnie ją dostosować za pomocą przycisków regulacji głośności (Przycisk JOG W LEWO / W PRAWO) na produkcie.

— Czym jest funkcja Auto Mute?




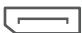



Funkcja powoduje wyciszenie dźwięku w celu poprawy jakości efektów dźwiękowych w sytuacji, gdy występują zakłócenia lub gdy sygnał wejściowy jest słaby, zazwyczaj z powodu problemów związanych z głośnością urządzenia wejściowego.

— Aby włączyć funkcję **Wycisz**, przejdź do ekranu sterującego **Głośność**, a następnie za pomocą przycisku JOG wybierz pozycję poniżej.

Aby wyłączyć funkcję **Wycisz**, przejdź do ekranu sterującego **Głośność**, a następnie zwiększ lub zmniejsz wartość ustawienia **Głośność**.

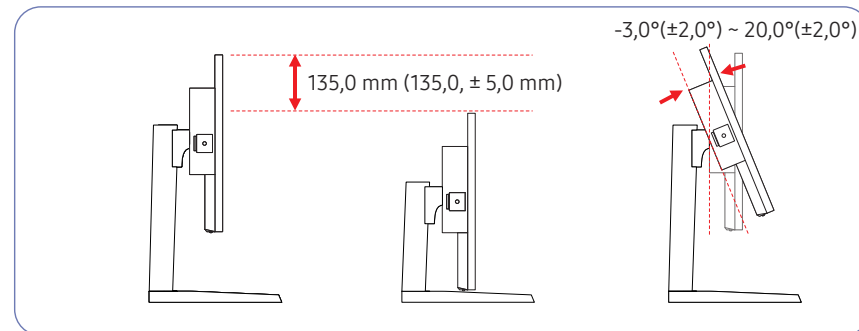
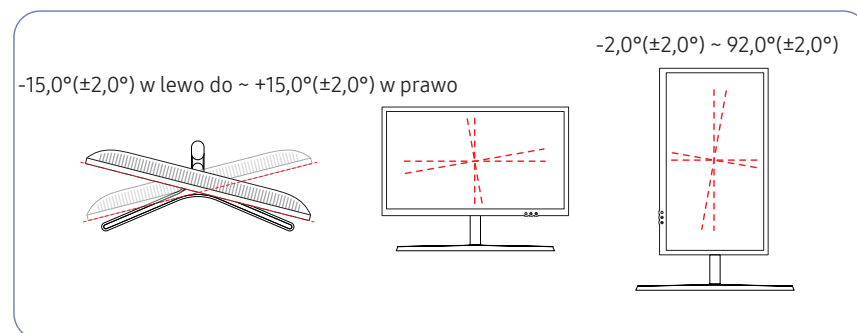
Widok z tyłu

- Kolor oraz kształt części mogą być inne niż na ilustracji. W celu polepszenia jakości producent zastrzega sobie prawo do zmiany specyfikacji bez wcześniejszego powiadomienia.
- W przypadku niektórych modeli produktów niektóre funkcje mogą nie być dostępne. Należy się zapoznać z charakterystyką posiadanego produktu.

Gniazdo	Opis
<p>POWER IN</p> 	<p>Podłącz kabel zasilający monitora do gniazda zasilania POWER IN znajdującego się z tyłu produktu.</p> <p>— (tylko modele S25HG50FQ*)</p>
<p>DC 19V</p> 	<p>Podłączanie do zasilacza transformatorowego.</p> <p>— (tylko modele S27HG50QQ*)</p>
<p>HDMI IN 1 HDMI IN 2</p> 	<p>Do podłączenia urządzenia źródłowego za pomocą kabla HDMI lub kabla HDMI/DVI.</p>
<p>DP IN</p> 	<p>Do podłączenia do komputera poprzez kabel DP.</p>
	<p>Podłączenie do wyjściowego urządzenia audio, na przykład słuchawek.</p>
<p>SS←1 SS←2</p> 	<p>Podłącz urządzenie USB.</p> <p>— (tylko modele S27HG50QQ*)</p>
<p>SS←(PC IN)</p> 	<p>Podłączenie do komputera za pomocą kabla USB. Zgodność z kablami USB w wersji 3.0 i niższych.</p> <p>— Ten port służy tylko do podłączenia do komputera.</p> <p>— (tylko modele S27HG50QQ*)</p>

Regulacja odchylenia i wysokości produktu

- Kolor oraz kształt części mogą być inne niż na ilustracji. W celu polepszenia jakości producent zastrzega sobie prawo do zmiany specyfikacji bez wcześniejszego powiadomienia.

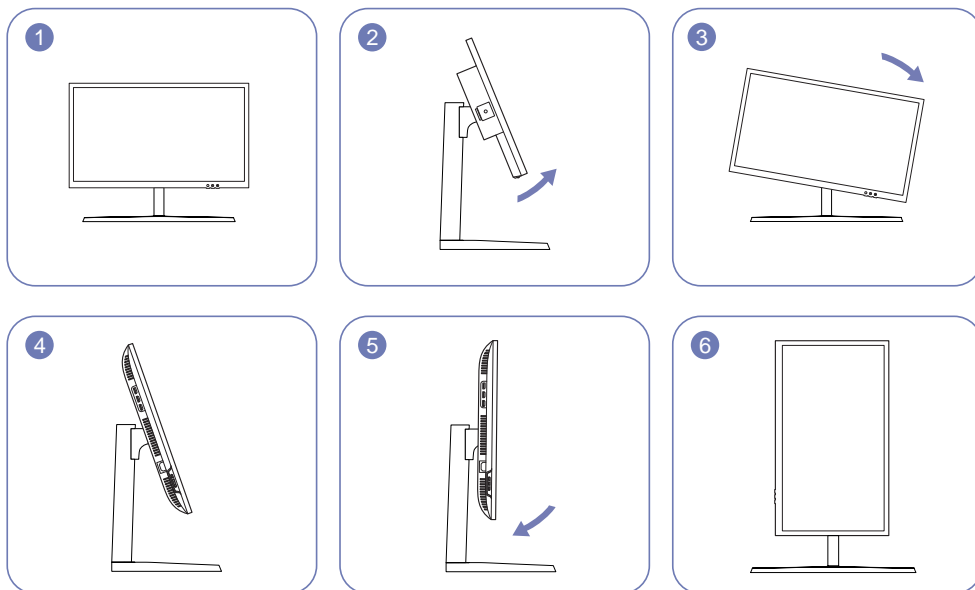


- Możliwe jest dopasowanie odchylenia i wysokości monitora.
- Podczas regulacji odchylenia i wysokości produkt należy chwycić po obu stronach, aby uniknąć jego uszkodzenia.
- Produkt ma pewną tolerancję obrotu i dostosowania wysokości. Podczas jego obracania lub dostosowywania jego wysokości nie wolno przekraczać tej tolerancji.
- Podczas regulacji wysokości stojak może wydawać dźwięk. Jest to skutek przesuwania się kulki wewnątrz stojaka podczas regulacji jego wysokości. Jest to zjawisko typowe i nie oznacza żadnych nieprawidłowości.

Obracanie monitora

— Kolor oraz kształt części mogą być inne niż na ilustracji. W celu polepszenia jakości producent zastrzega sobie prawo do zmiany specyfikacji bez wcześniejszego powiadomienia.

Monitor można obrócić zgodnie z poniższymi wskazówkami.

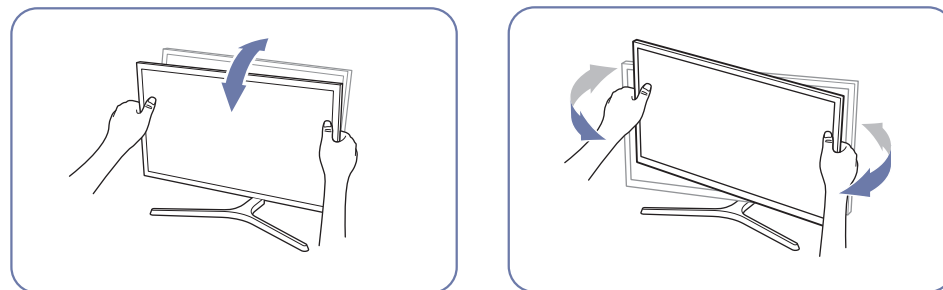


— Ustaw monitor w kierunku wskazanym przez strzałkę.

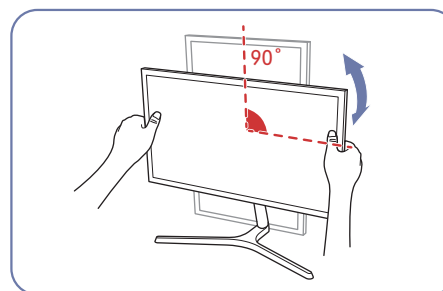
— Obróć monitor w kierunku zgodnym z ruchem wskazówek zegara i ustaw całkowicie pionowo.

— Obracanie ekranu w lewo może spowodować uszkodzenie urządzenia. Jeśli urządzenie jest w pozycji pionowej, lub gdy wysokość nie jest ustawiona na maksimum, obracanie ekranu może również spowodować uszkodzenie urządzenia.

Uwaga



- Chwyć lewy i prawy bok monitora i wyreguluj odchylenie.

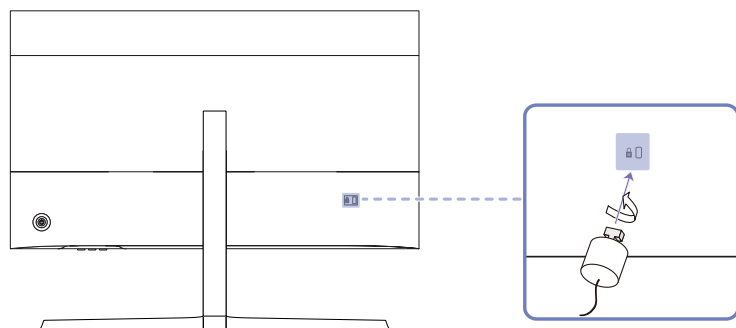


- Przytrzymaj ramkę za krawędź po obu stronach i obróć monitor. (Uważaj, aby nie chwycić bezpośrednio za wyświetlacz LCD).
- Ekran można obrócić maks. o 90° w prawo, patrząc od przodu ekranu.

Zabezpieczenie przeciwkradzieżowe

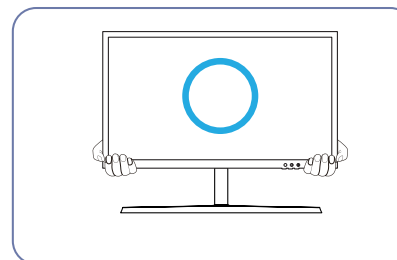
- Zabezpieczenie przeciwkradzieżowe pozwala na bezpieczne korzystanie z produktu nawet w miejscach publicznych.
- Kształt urządzenia blokującego oraz sposób blokowania zależą od producenta. Szczegółowe informacje na temat urządzenia blokującego znajdują się w instrukcji użytkownika dołączonej do tego urządzenia.

Aby uaktywnić blokadę w urządzeniu przeciwkradzieżowym:

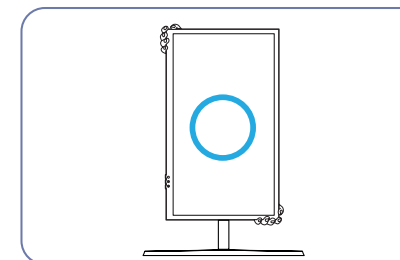


- 1 Przymocuj linkę urządzenia zabezpieczającego do ciężkiego przedmiotu, na przykład biurka.
- 2 Przetnij jeden koniec linki przez pętlę znajdującą się na drugim końcu.
- 3 Umieść urządzenie blokujące w gnieździe zabezpieczenia przeciwkradzieżowego z tyłu produktu.
- 4 Zamknij urządzenie blokujące.
 - Urządzenie z blokadą przeciwkradzieżową można dokupić oddzielnie.
 - Szczegółowe informacje na temat urządzenia blokującego znajdują się w instrukcji użytkownika dołączonej do tego urządzenia.
 - Urządzenia z blokadą przeciwkradzieżową są dostępne w sklepach elektronicznych i internetowych.

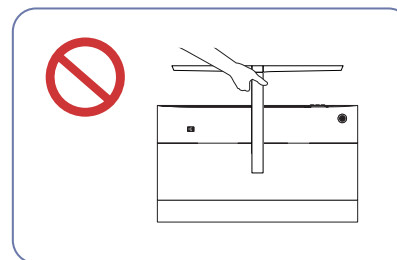
Przestrogi dotyczące przenoszenia monitora



- W trakcie przenoszenia monitora trzymać go za dolną część.



- Podczas przenoszenia monitora obróć ekran, ustawiając go w orientacji pionowej, i chwyć za górną i dolną część monitora.

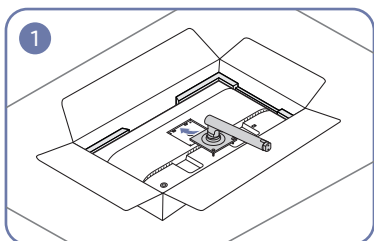


- Urządzenia nie wolno podnosić za samą podstawę.

Instalacja

Montaż podstawy (tylko modele S25HG50FQ*)

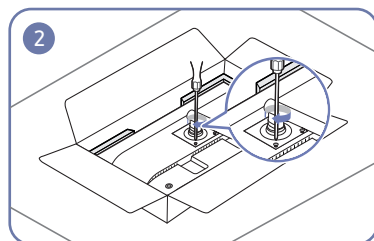
— Przed montażem urządzenia, należy położyć go ekranem do dołu na płaskiej, stabilnej powierzchni.



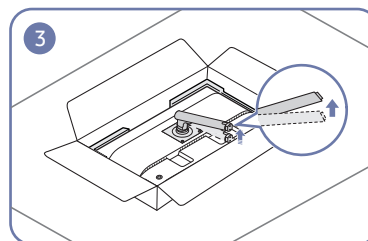
Połóż piankę ochronną Styrofoam dołączoną do opakowania na podłozie i umieść w niej produkt skierowany przodem w dół, jak pokazano na ilustracji. Jeśli pianka Styrofoam nie jest dostępna, użyj grubej maty do siedzenia.

Zamontuj złącze podpórki w monitorze, zgodnie z kierunkiem pokazanym na rysunku.

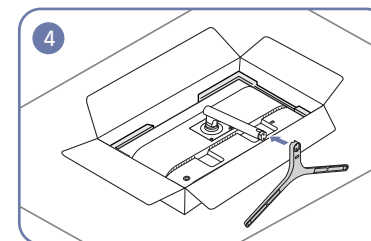
— Należy zapewnić podparcie podstawy stojaka, aby zabezpieczyć go przed upadkiem i spowodowaniem obrażeń ciała.



Należy połączyć złącze podpórki z wyświetlaczem, a następnie mocno ją przykręcić 2 śrubami przy podstawie.

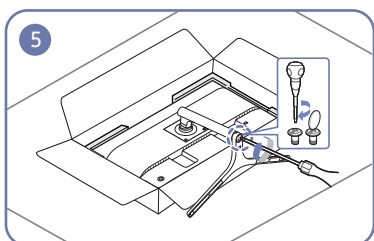


Przytrzymując dolną część osłony styropianowej jedną dłoń, drugą dłoń pociągnąć ramię stojaka do góry.



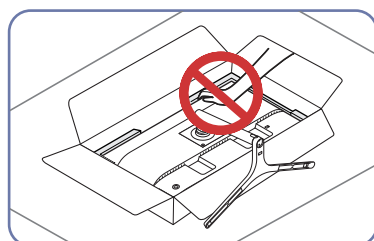
Wsuń podpórkę do złącza podpórki w kierunku pokazanym na rysunku.

— Należy zapewnić podparcie podstawy stojaka, aby zabezpieczyć go przed upadkiem i spowodowaniem obrażeń ciała.



Zamontuj stopę statywu i dokręć śruby pod podstawą statywu.

— Należy zapewnić podparcie podstawy stojaka, aby zabezpieczyć go przed upadkiem i spowodowaniem obrażeń ciała.

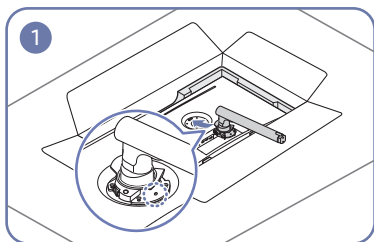


Uwaga

Nie dociskać monitora do dołu. Może to prowadzić do jego uszkodzenia.

Montaż podstawy (tylko modele S27HG50QQ*)

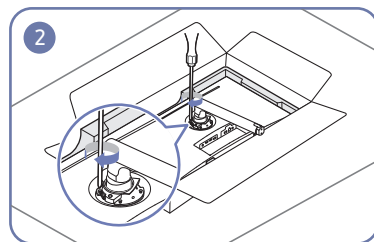
— Przed montażem urządzenia, należy położyć go ekranem do dołu na płaskiej, stabilnej powierzchni.



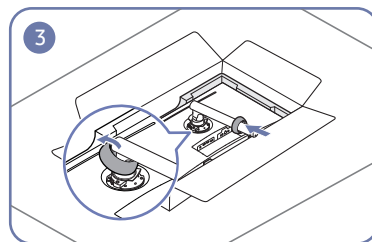
Połóż piankę ochronną Styrofoam dołączoną do opakowania na podłodze i umieść w niej produkt skierowany przodem w dół, jak pokazano na ilustracji. Jeśli pianka Styrofoam nie jest dostępna, użyj grubej maty do siedzenia.

Zamontuj złącze podpórki w monitorze, zgodnie z kierunkiem pokazanym na rysunku.

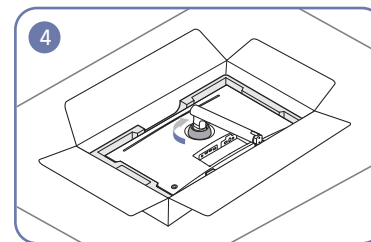
— Należy zapewnić podparcie podstawy stojaka, aby zabezpieczyć go przed upadkiem i spowodowaniem obrażeń ciała.



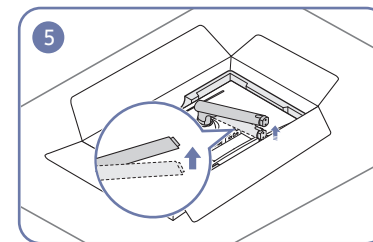
Należy połączyć złącze podpórki z wyświetlaczem, a następnie mocno ją przykręcić 4 śrubami przy podstawie.



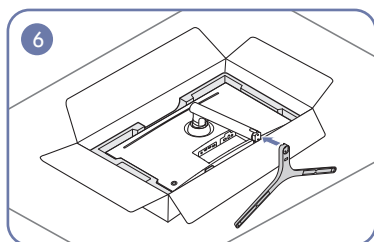
Łączenie OSŁONY TYLNEGO POŁĄCZENIA OBROTOWEGO z ramieniem stojaka w sposób pokazany na rysunku.



Obróć OSŁONĘ TYLNEGO POŁĄCZENIA OBROTOWEGO zgodnie z kierunkiem ruchu wskazówek zegara, aby ją zamocować na obudowie tylnej.

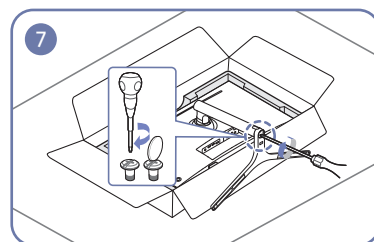


Przytrzymując dolną część osłony styropianowej jedną dłoń, drugą dłoń pociągnąć ramię stojaka do góry.



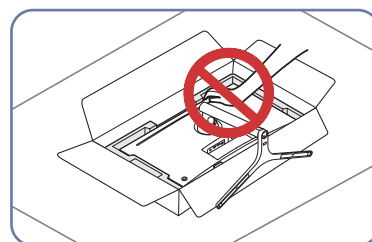
Wsuń podpórkę do złącza podpórki w kierunku pokazanym na rysunku.

— Należy zapewnić podparcie podstawy stojaka, aby zabezpieczyć go przed upadkiem i spowodowaniem obrażeń ciała.



Zamontuj stopę statywu i dokręć śruby pod podstawą statywu.

— Należy zapewnić podparcie podstawy stojaka, aby zabezpieczyć go przed upadkiem i spowodowaniem obrażeń ciała.

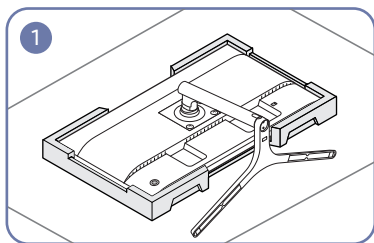


Uwaga

Nie dociskać monitora do dołu. Może to prowadzić do jego uszkodzenia.

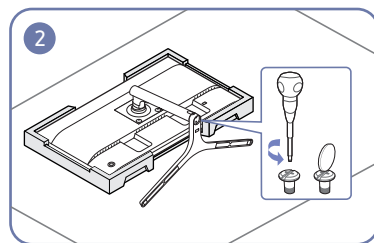
Odlączenie podpórki (tylko modele S25HG50FQ*)

— Przed wymontowaniem podstawy z monitora połóż go ekranem do dołu na płaskiej, stabilnej powierzchni.



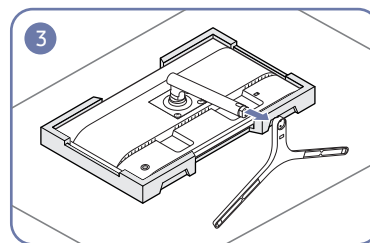
Położ piankę ochronną Styrofoam dołączoną do opakowania na podłozie i umieść w niej produkt skierowany przodem w dół, jak pokazano na ilustracji.

— Należy zapewnić podparcie podstawy stojaka, aby zabezpieczyć go przed upadkiem i spowodowaniem obrażeń ciała.



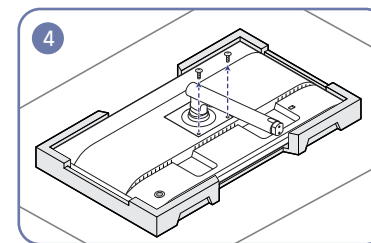
Połużuj śruby znajdujące się w dolnej części podstawy stojaka.

— Należy zapewnić podparcie podstawy stojaka, aby zabezpieczyć go przed upadkiem i spowodowaniem obrażeń ciała.

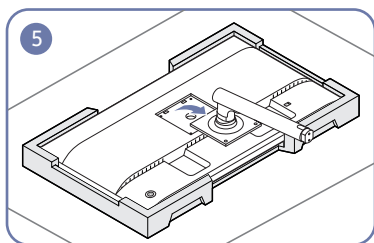


Zdejmij podstawę stojaka.

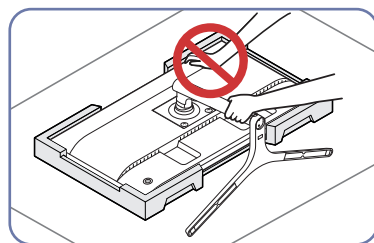
— Należy zapewnić podparcie podstawy stojaka, aby zabezpieczyć go przed upadkiem i spowodowaniem obrażeń ciała.



Odkręć śruby ze spodniej części produktu.



Unieś i odłącz pałąk statywu.

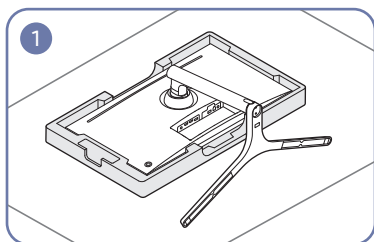


Uwaga

Nie dociskać monitora do dołu. Może to prowadzić do jego uszkodzenia.

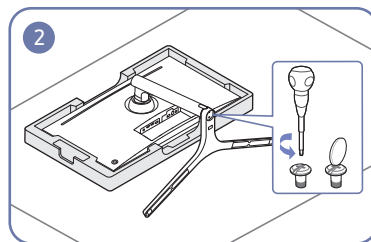
Odłączanie podpórki (w celu zamontowania WSPORNIKA ŚCIENNEGO) (tylko modele S27HG50QQ*)

— Przed wymontowaniem podstawy z monitora położyć go ekranem do dołu na płaskiej, stabilnej powierzchni.



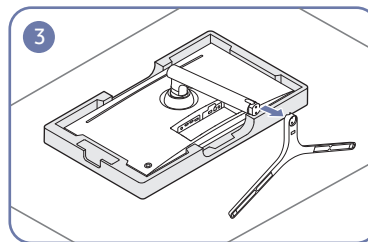
Umieść ekran na piance ochronnej Styrofoam lub poduszce dołączonej do opakowania, przytrzymaj jedną ręką stopę statywu i drugą wykręć śruby ze stopy statywu.

— Należy zapewnić podparcie podstawy stojaka, aby zabezpieczyć go przed upadkiem i spowodowaniem obrażeń ciała.



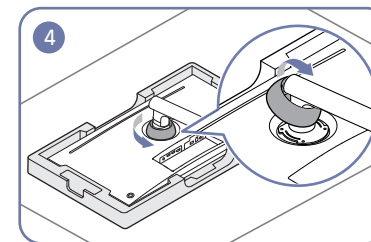
Poluzuj śruby znajdujące się w dolnej części podstawy stojaka.

— Należy zapewnić podparcie podstawy stojaka, aby zabezpieczyć go przed upadkiem i spowodowaniem obrażeń ciała.

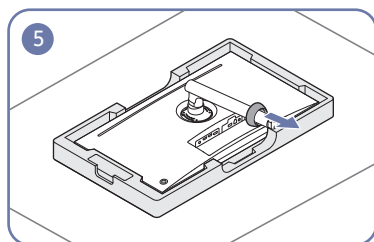


Po zdjęciu stopy statywu umieść urządzenie na płaskiej powierzchni.

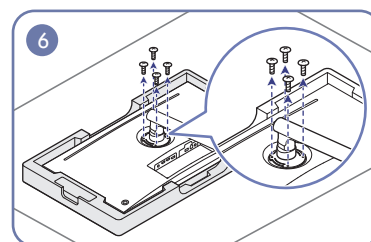
— Należy zapewnić podparcie podstawy stojaka, aby zabezpieczyć go przed upadkiem i spowodowaniem obrażeń ciała.



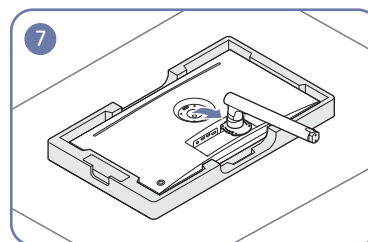
Obróć wspornik osłony tylnej w kierunku przeciwnym do kierunku ruchu wskazówek zegara i pociągnij go w górę, aby odłączyć go od obudowy.



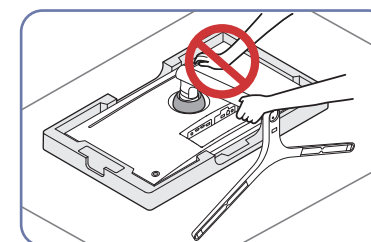
Po odłączeniu od obudowy zdejmij obrotowy wspornik osłony tylnej.



Wykręć 4 śruby łączące słupek statywu z urządzeniem, a następnie unieś i zdemontuj słupek statywu.



Podnieś i wymontuj podstawę.

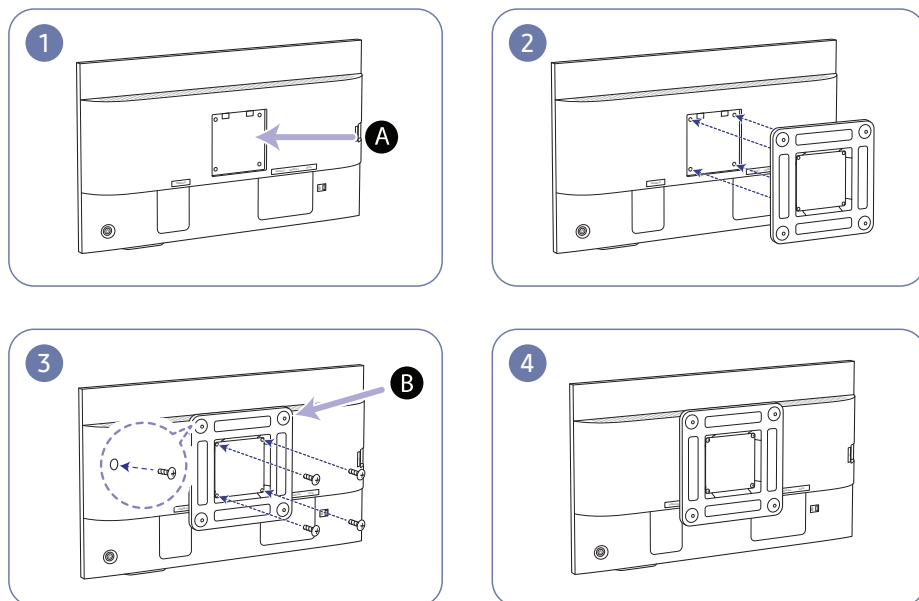


Uwaga

Nie dociskać monitora do dołu. Może to prowadzić do jego uszkodzenia.

Mocowanie zestawu ściennego lub podstawy biurkowej (tylko modele S25HG50FQ*)

— Wyłącz zasilanie i wyjmij z gniazdka przewód zasilający.



A Zamocuj zestaw ścienny lub podstawę biurkową we wskazanym miejscu

B Wspornik (sprzedawany oddzielnie)

Wyrównaj rowki i dokręć śruby na wsporniku produktu do odpowiednich elementów zestawu ściennego lub podstawy biurkowej.

- Uwagi
 - Użycie wkrętów dłuższych od standardowych może uszkodzić wewnętrzne elementy produktu.
 - W przypadku mocowań na ścianę, które nie spełniają standardowych wymagań VESA, długość wkrętów może się różnić w zależności od ich parametrów.
 - Nie należy używać wkrętów, które nie spełniają standardów VESA. Nie wolno mocować zestawu ściennego lub podstawy biurkowej przy użyciu nadmiernej siły. Może to spowodować uszkodzenie produktu lub kontuzję. Firma Samsung nie ponosi odpowiedzialności za uszkodzenia urządzenia lub obrażenia ciała spowodowane użyciem nieprawidłowych wkrętów lub zamocowaniem zestawu ściennego lub podstawy biurkowej przy użyciu nadmiernej siły.
 - Firma Samsung nie ponosi odpowiedzialności za uszkodzenia urządzenia lub obrażenia ciała spowodowane używaniem zestawu ściennego niezgodnego ze specyfikacją lub samodzielnym montażem zestawu ściennego.
 - Aby zamontować produkt na ścianie, należy kupić zestaw do montażu ściennego, który można zamocować w odległości co najmniej 10 cm od ściany.
 - Należy pamiętać o użyciu zestawu zgodnego ze standardami.
 - Aby zainstalować monitor za pomocą zestawu do montażu ściennego, odłączyć monitor od bazy podstawy.

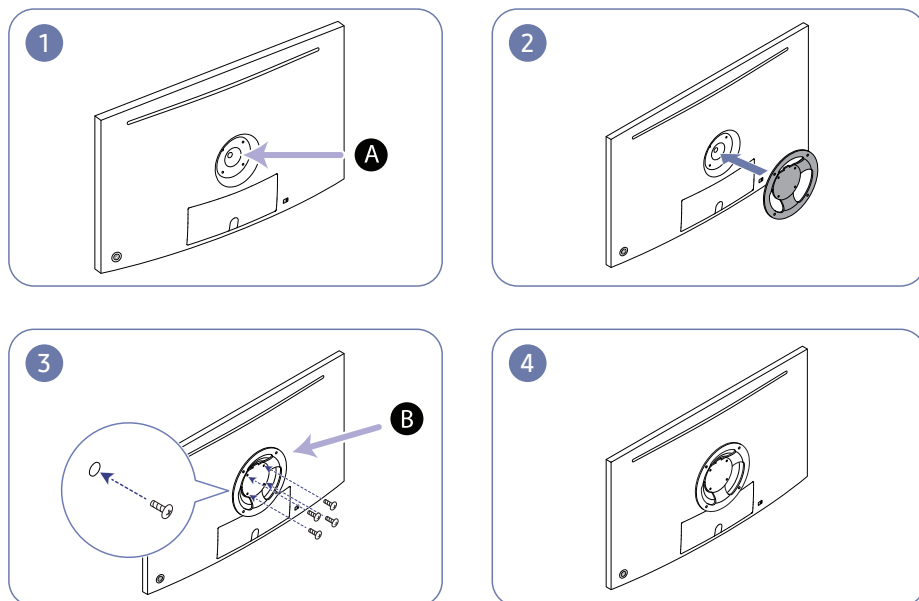
Jednostka: mm

Nazwa modelu	Rozstaw otworów na śruby zgodne ze standardem VESA w milimetrach	Śruby standardowe	Liczba szt.
S25HG50FQ*	100,0 x 100,0	Φ 4,0 mm, skok 0,7 mm, długość 10,0 mm	4 EA

— Nie wolno montować zestawu do montażu ściennego, gdy urządzenie jest włączone. Może to spowodować obrażenia ciała w wyniku porażenia prądem.

Montowanie WSPORNIKA ŚCIENNEGO (tylko modele S27HG50QQ*)

— Wyłącz zasilanie i wyjmij z gniazdka przewód zasilający.



A Miejsce montowania WSPORNIKA ŚCIENNEGO

B WSPORNIK ŚCIENNY

Ustawić elementy **B** i **A** obudowy monitora w jednej linii, a następnie mocno przykręcić śrubami pochodzącymi ze stojaka ([str.20](#)).

- Uwagi
 - Użycie wkrętów dłuższych od standardowych może uszkodzić wewnętrzne elementy produktu.
 - W przypadku mocowań na ścianę, które nie spełniają standardowych wymagań VESA, długość wkrętów może się różnić w zależności od ich parametrów.
 - Nie należy używać wkrętów, które nie spełniają standardów VESA. Nie wolno mocować zestawu ściennego lub podstawy biurkowej przy użyciu nadmiernej siły. Może to spowodować uszkodzenie produktu lub kontuzję. Firma Samsung nie ponosi odpowiedzialności za uszkodzenia urządzenia lub obrażenia ciała spowodowane użyciem nieprawidłowych wkrętów lub zamocowaniem zestawu ściennego lub podstawy biurkowej przy użyciu nadmiernej siły.
 - Firma Samsung nie ponosi odpowiedzialności za uszkodzenia urządzenia lub obrażenia ciała spowodowane używaniem zestawu ściennego niezgodnego ze specyfikacją lub samodzielnym montażem zestawu ściennego.
 - Aby zamontować produkt na ścianie, należy kupić zestaw do montażu ściennego, który można zamocować w odległości co najmniej 10 cm od ściany.
 - Należy pamiętać o użyciu zestawu zgodnego ze standardami.
 - Aby zainstalować monitor za pomocą zestawu do montażu ściennego, odłączyć monitor od bazy podstawy.
 - Jeśli grubość zakupionego mocowania ściennego wynosi mniej niż 4 mm, można użyć śrub M4 × 8 zawartych w zestawie. Jeśli grubość zakupionego mocowania ściennego wynosi więcej niż 4 mm, należy użyć innych odpowiednich śrub. W przeciwnym razie może dojść do uszkodzenia produktu lub obrażeń ciała wynikające z niezastosowania się do instrukcji montażu i użytkowania mocowania ściennego.

Jednostka: mm

Nazwa modelu	Rozstaw otworów na śruby zgodne ze standardem VESA w milimetrach	Śruby standardowe	Liczba szt.
S27HG50QQ*	100,0 x 100,0	Φ 4,0 mm, skok 0,7 mm, długość 10,0 mm	4 EA

— WSPORNIKA ŚCIENNEGO nie należy montować, gdy monitor jest włączony. Może to spowodować porażenie prądem i obrażenia ciała.

Rozdział 03

Podłączanie i korzystanie z urządzenia źródłowego

Czynności sprawdzające

- Przed podłączeniem urządzenia źródłowego należy przeczytać dołączoną do niego instrukcję obsługi. Liczba i umiejscowienie gniazd w urządzeniach źródłowych może się różnić w zależności od produktu.
- Nie podłączać przewodu zasilającego przed podłączeniem wszystkich innych przewodów. Przed podłączeniem przewodu zasilającego należy sprawdzić, czy urządzenie źródłowe zostało podłączone. Podłączenie kabla zasilania podczas podłączania innego urządzenia może spowodować uszkodzenie produktu.
- Sprawdź rodzaje gniazd znajdujących się z tyłu produktu, który chcesz podłączyć.

Podłączanie i korzystanie z komputera

- Wybierz sposób podłączenia odpowiedni dla Twojego komputera.
- Akcesoria używane do podłączenia mogą się różnić w zależności od produktu.
 - Dostępne porty mogą się różnić w zależności od produktu.

Podłączanie za pomocą kabla HDMI



Podłączenie za pomocą kabla HDMI-DVI



- Funkcja audio nie jest obsługiwana, jeśli urządzenie źródłowe jest podłączone za pomocą kabla HDMI-DVI.

Podłączanie za pomocą kabla DP



— Zaleca się użycie kabla DP o długości nieprzekraczającej 1,5 m. Użycie kabla dłuższego niż 1,5 m może obniżyć jakość obrazu.

Podłączanie słuchawek



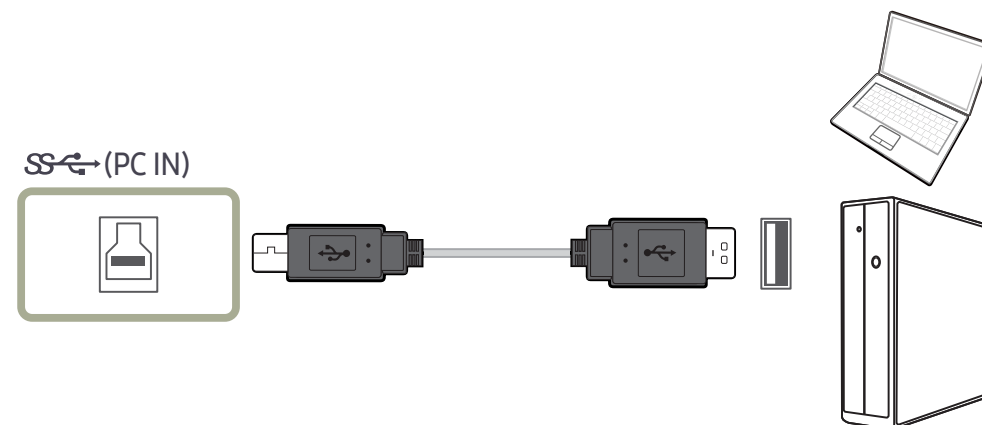
— W przypadku włączania dźwięku z użyciem kabla HDMI-HDMI albo DP należy podłączyć słuchawki.


Podłączanie produktu do komputera jako koncentratora USB (tylko modele S27HG50QQ*)

Podłączanie komputera do produktu

— Po podłączeniu urządzenia do komputera za pomocą kabla USB, można go używać jako koncentratora. Dzięki temu urządzenia wejściowe można podłączyć bezpośrednio do produktu i sterować nimi bez konieczności podłączania ich do komputera.

Aby używać produktu jako koncentratora USB, należy podłączyć go do komputera PC za pomocą kabla USB.



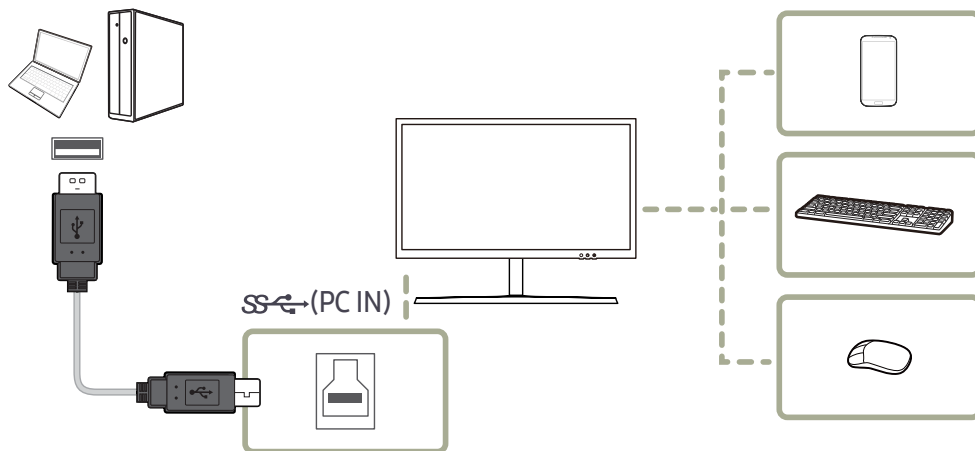
Podłączyć kabel USB do portu  z tyłu produktu i portu USB  komputera.

— Do podłączenia produktu do komputera PC można użyć kabla USB 2.0. Aby jednak korzystać ze wszystkich zalet standardu USB 3.0, należy podłączyć produkt do komputera za pomocą kabla USB 3.0. Należy się upewnić, że komputer obsługuje standard USB 3.0.

Używanie produktu jako koncentratora USB

Używanie produktu jako koncentratora pozwala na równoczesne podłączanie do produktu i używanie różnych urządzeń źródłowych.

Komputera nie można połączyć z wieloma urządzeniami źródłowymi równocześnie, ponieważ jest on wyposażony w ograniczoną liczbę portów wejściowych/wyjściowych. Funkcja HUB produktu poprawia wydajność pracy, umożliwiając podłączenie wielu urządzeń źródłowych do portów USB produktu równocześnie, bez podłączania ich do komputera.

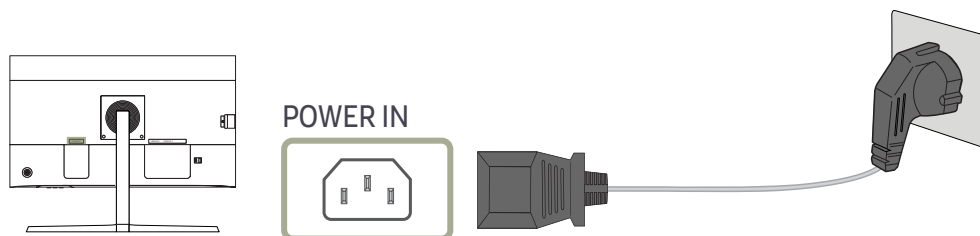


Podłączenie do komputera wielu urządzeń źródłowych powoduje bałagan związany z zastosowaniem wielu kabli. Podłączenie urządzeń bezpośrednio do produktu eliminuje tę niedogodność.

Podłączanie urządzeń przenośnych, na przykład odtwarzacza MP3 lub smartfona, do produktu podłączonego do komputera. Umożliwia sterowanie urządzeniem za pośrednictwem komputera i ładowanie akumulatora urządzenia.

- Aby przyspieszyć wykrywanie i uruchamianie urządzenia USB, należy podłączyć je do portu USB 3.0 na produkcie. Prędkość odczytu/zapisu zależy od urządzenia USB i komputera.
- Produkt nie obsługuje odtwarzania plików multimedialnych. Aby odtworzyć plik zapisany na urządzeniu USB, należy podłączyć produkt do komputera jako koncentrator i odtworzyć plik na komputerze.
- W razie problemów z portem USB spowodowanych działaniem systemu operacyjnego, programów lub oprogramowania napędu należy się skontaktować z odpowiednim dostawcą.
- Z uwagi na pojawiające się na rynku różne urządzenia USB nie możemy zagwarantować, że nasze produkty będą zgodne ze wszystkimi urządzeniami USB.
- Zewnętrzne dyski twarde, które wymagają zewnętrznego źródła zasilania, należy podłączyć do źródła prądu.
- W przypadku zbyt wysokiego natężenia prądu lub wystąpienia wyjątku włączy się zabezpieczenie nadprądowe. Jest to typowe ustawienie produktu.
- Urządzenia USB wymagające wysokich wartości natężenia prądu mogą nie być obsługiwane. Porty **SS (1)** i **SS (2)** obsługują prąd o maksymalnym natężeniu wynoszącym 1,0 A.
- Baterię można ładować w trybie oszczędzania energii, ale nie można jej ładować, kiedy urządzenie jest wyłączone.
- Ładowanie urządzenia USB nie jest możliwe, jeśli przewód zasilający jest odłączony od gniazda elektrycznego.
- Urządzenie USB należy kupić oddzielnie.

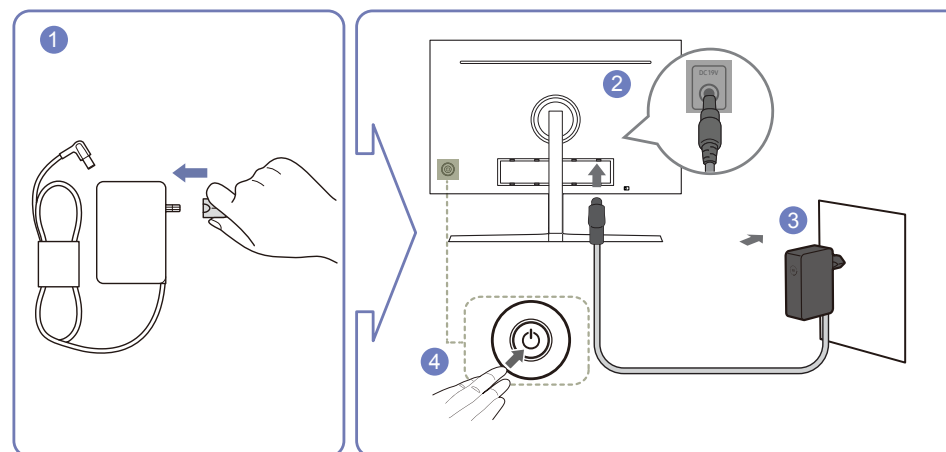
Podłączenie kabla zasilania (tylko modele S25HG50FQ*)



Aby skorzystać z produktu, podłącz kabel zasilania do gniazdka elektrycznego i portu **POWER IN** na produkcie.

— Napięcie wejściowe zostanie przełączone automatycznie.

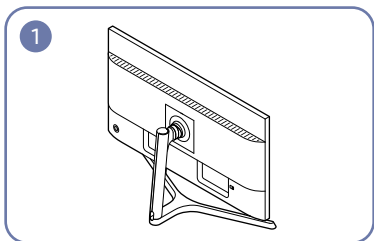
Podłączenie kabla zasilania (tylko modele S27HG50QQ*)



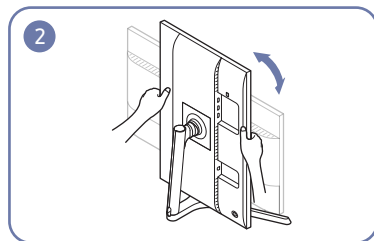
- 1 Podłączyć wtyczkę zasilania do zasilacza transformatorowego.
- 2 Podłączyć kabel zasilacza transformatorowego do gniazda DC 19V z tyłu monitora.
- 3 Podłączyć zasilacz transformatorowy do gniazdka zasilania.
- 4 Naciśnij przycisk JOG z tyłu monitora, aby go włączyć.

— Napięcie wejściowe zostanie przełączone automatycznie.

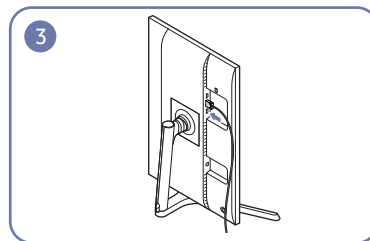
Porządkowanie podłączonych kabli (tylko modele S25HG50FQ*)



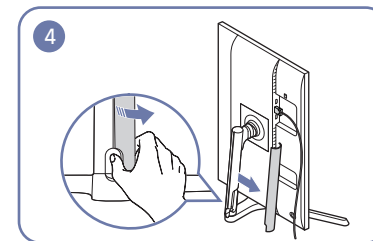
Montaż statywu zakończony.



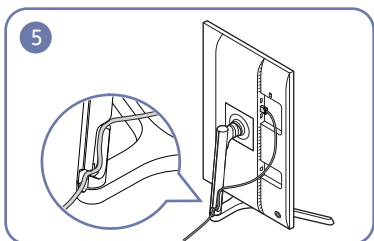
Urządzenie należy ustawić w pozycji pionowej.



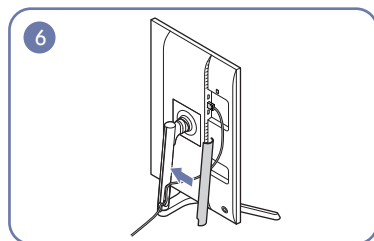
Podłączyć odpowiednie kable.



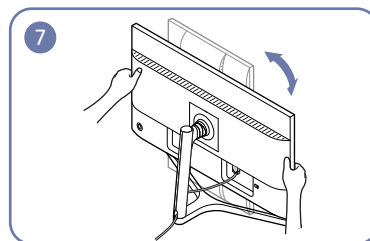
Otworzyć PRAWĄ STRONĘ KOŁNIERZA OSŁONY i obrócić otwartą część u dołu.



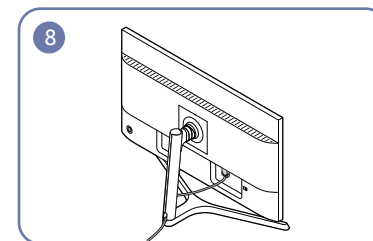
Włożyć odpowiednie kable do uchwytu pałąka statywu. Nie rozciągać przewodu. Zaleca się włożenie dwóch kabli do jednego uchwytu.



Zamknąć LEWĄ STRONĘ KOŁNIERZA OSŁONY.

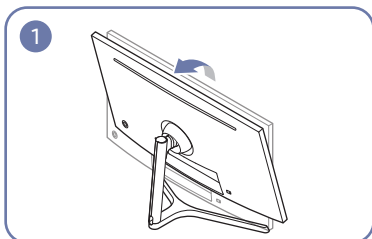


Urządzenie należy ustawić w pozycji poziomej.

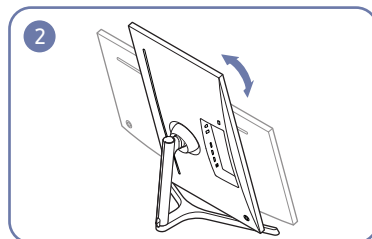


Ułożyć zewnętrzne kable.

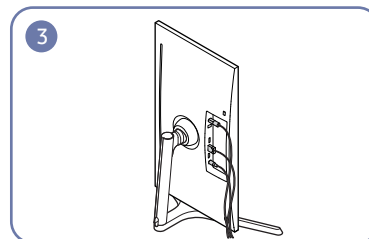
Porządkowanie podłączonych kabli (tylko modele S27HG50QQ*)



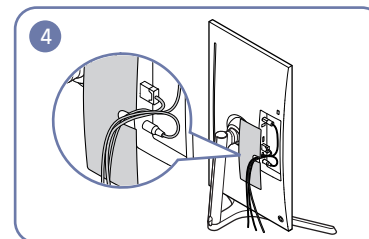
Montaż statywu zakończony.
Ustaw monitor w kierunku wskazanym przez strzałkę.



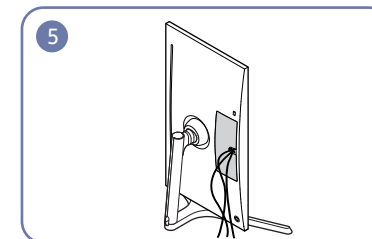
Urządzenie należy ustawić w maksymalnej pozycji pionowej.
— Monitor może zostać uszkodzony, jeśli ekran będzie obracany bez przechylenia lub w kierunku przeciwnym do ruchu wskazówek zegara



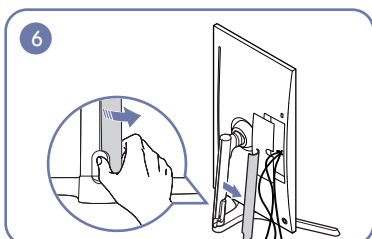
Podłączyć odpowiednie kable.



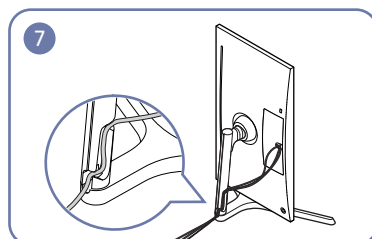
Ułożyć kable w kierunku przeciwnym do kierunku zginania się kabli i przeciągnąć je przez rowki WSPORNIKA TYLNEJ OSŁONY.



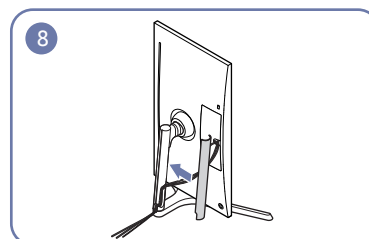
Zamknij WSPORNIK TYLNEJ OSŁONY.



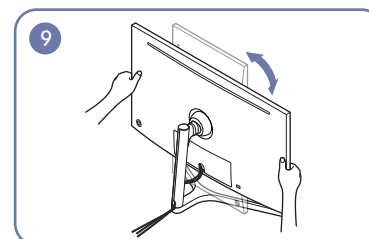
Otworzyć PRAWĄ STRONĘ KOŁNIERZA OSŁONY i obrócić otwartą część u dołu.



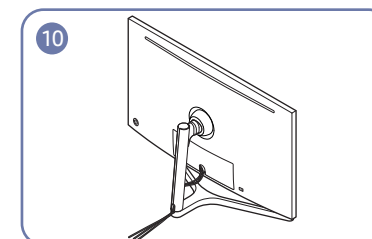
Włożyć odpowiednie kable do uchwytu pałąka statywu. Nie rozciągać przewodu. Zaleca się włożenie trzech kabli do jednego uchwytu.



Zamknąć LEWĄ STRONĘ KOŁNIERZA OSŁONY.

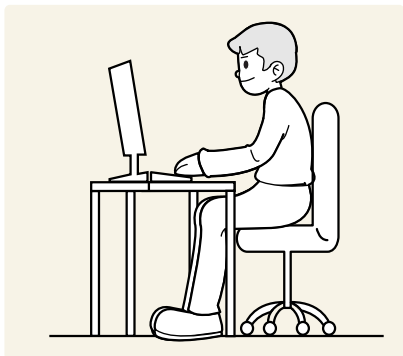


Urządzenie należy ustawić w pozycji poziomej.



Ułożyć zewnętrzne kable.

Prawidłowa postawa przy używaniu produktu



Prawidłowa postawa przy używaniu produktu jest następująca:

- Wyprostować plecy.
- Zachować od 45 do 50 cm odległości między oczami a ekranem i patrzeć na niego nieco z góry.
- Utrzymywać wzrok na wprost ekranu.
- Dopasować kąt tak, aby ekran nie odbijał światła.
- Trzymać przedramiona prostopadle do ramion i na jednym poziomie z dłońmi.
- Trzymać ręce zgięte w łokciach mniej więcej pod kątem prostym.
- Dopasować wysokość położenia produktu tak, aby nogi w kolanach mogły być zgięte pod kątem co najmniej 90 stopni, pięty dotykały podłogi, a ręce były położone poniżej serca.
- W celu ulżenia zmęczonym oczom wykonać ćwiczenia odprężające oczy lub szybko wielokrotnie zamrużyć.

Instalacja sterownika

- Optymalną rozdzielczość i częstotliwość dla urządzenia można ustawić poprzez zainstalowanie odpowiednich sterowników.
- Aby zainstalować najnowszą wersję sterownika produktu, należy go pobrać z witryny internetowej firmy Samsung Electronics pod adresem <http://www.samsung.com>.

Ustawianie optymalnej rozdzielczości

Po pierwszym włączeniu produktu po zakupie zostanie wyświetlony komunikat z informacją o ustawieniu optymalnej rozdzielczości.

Wybierz wersję językową produktu i ustaw optymalną rozdzielczość w komputerze.

- Jeśli nie wybrano optymalnej rozdzielczości, komunikat będzie wyświetlony maksymalnie trzy razy przez określony czas, nawet jeśli produkt zostanie wyłączony i ponownie włączony.
- Optymalną rozdzielczość można także wybrać na Panelu sterowania w komputerze.
- Aby zmienić częstotliwość odświeżania przy zachowaniu bieżącej rozdzielczości, wybierz opcję **Gra** → **Częst. odświeżania** w menu ekranowym OSD.

Rozdział 04

Gra

Każda funkcja jest szczegółowo opisana. Więcej szczegółów można znaleźć w produkcie.

— W przypadku niektórych modeli produktów niektóre funkcje mogą nie być dostępne. Kolor oraz kształt części mogą być inne niż na ilustracji. W celu polepszenia jakości producent zastrzega sobie prawo do zmiany specyfikacji bez wcześniejszego powiadomienia.

Tryb obrazu

Ta funkcja zapewnia optymalną jakość obrazu, dopasowaną do środowiska, w którym produkt będzie używany.

— To menu nie jest dostępne, gdy włączona jest funkcja **Tr. oszczędz. oczu**.

— To menu nie jest dostępne, gdy włączona jest funkcja **Oszcz. ener. plus**.

— To menu nie jest dostępne, gdy włączona jest funkcja **SAMSUNG MAGICAngle**.

W trybie PC

- **Niestandar.:** Wprowadzanie ustawień własnych ekranu.
- **FPS:** Zwiększanie jasności ciemnych obszarów na ekranie gry FPS. Tryb ten zwiększa widoczność przeciwników w grze FPS.
- **RTS:** Zwiększanie temperatury barwowej i stosunku kontrastu w celu zwiększenia widoczności na ekranie i minimapie gier RTS.
- **RPG:** Tryb ten zoptymalizowano pod kątem grafiki 3D i powiadomień na ekranie gier RPG.
- **AOS:** Zwiększanie stosunku kontrastu w celu uzyskania obrazu o jakości zoptymalizowanej pod kątem gier AOS.
- **Kino:** To ustawienie pozwala uzyskać jasność i ostrość charakterystyczne dla telewizorów, odpowiednie do oglądania materiałów wideo i filmów DVD.

W trybie AV

Jeśli zewnętrzne źródło jest podłączone poprzez HDMI/DP, a opcja **Tryb PC/AV** jest ustawiona na **AV**, opcję **Tryb obrazu** można przełączyć na 4 fabrycznie zaprogramowane tryby (**Dynamiczny**, **Standard**, **Film** i **Niestandardowe**). Aktywować można jedno z ustawień: **Dynamiczny**, **Standard**, **Film**, lub **Niestandardowe**. Wybranie ustawienia **Niestandardowe** powoduje automatyczne przywrócenie ustawień obrazu dokonanych przez użytkownika.

- **Dynamiczny:** Wybierz ten tryb, aby wyświetlane obrazy były ostrzejsze niż w trybie **Standard**.
- **Standard:** Wybierz ten tryb, gdy otoczenie monitora jest jasne. W trybie tym obraz jest ostry.
- **Film:** Wybierz ten tryb, gdy otoczenie monitora jest ciemne. Ten tryb oszczędza energię i zmniejsza zmęczenie oczu.
- **Niestandardowe:** Wybierz ten tryb, gdy chcesz dopasować obraz do własnych upodobań.

Częst. odświeżania

Zmiana częstotliwości odświeżania ekranu. Wyższa częstotliwość odświeżania jest mniej męcząca dla oczu.

S25HG50FQ*

- **DisplayPort** : 60 Hz / 100 Hz / 120 Hz / 144 Hz
- **HDMI1** : 60 Hz / 100 Hz / 120 Hz
- **HDMI2** : 60 Hz / 100 Hz / 120 Hz / 144 Hz

S27HG50QQ*

- **DisplayPort** : 60 Hz / 100 Hz / 120 Hz / 144 Hz
- **HDMI1** : 60 Hz
- **HDMI2** : 60 Hz / 100 Hz / 120 Hz / 144 Hz

- To menu nie jest dostępne, gdy dla funkcji **FreeSync** wybrano tryb **Standardowy silnik** lub **Najlepszy silnik**.
- W zależności od karty graficznej zainstalowanej w komputerze zmiana ustawienia **Częst. odświeżania** może spowodować migotanie ekranu.
- Ta funkcja jest dostępna w przypadku komputerów wyposażonych w kartę graficzną z możliwością zmiany częstotliwości odświeżania.
Funkcja jest niedostępna w przypadku urządzeń (np. urządzeń AV) o stałej częstotliwości odświeżania. W przypadku zastosowania tej funkcji może dojść do błędów wyświetlania.

Korektor czerni

Regulacja jasności ciemnych obszarów.

Wartości bliższe 1 powodują, że ciemne obszary na ekranie stają się jaśniejsze, co ułatwia znajdowanie przeciwników podczas gry. Aby łatwiej znajdować przeciwników podczas gry, należy ustawić niską wartość.

Wartości bliższe 20 powodują, że ciemne obszary na ekranie stają się ciemniejsze, a kontrast się zwiększa.

- To menu nie jest dostępne, gdy włączona jest funkcja **Tr. oszczędz. oczu**.
- To menu nie jest dostępne, gdy włączona jest funkcja **SAMSUNG MAGICAngle**.
- To menu nie jest dostępne, gdy dla funkcji **Tryb obrazu** wybrano tryb **Kino**.

Czas reakcji

Ta opcja pozwala przyspieszyć reakcję panelu, aby wyświetlane materiały wideo były bardziej żywe i naturalne.

- Najlepiej ustawić **Czas reakcji** na **Standard** albo **Szybszy**, o ile nie jest wyświetlany film.
- To menu nie jest dostępne, gdy dla funkcji **FreeSync** wybrano tryb **Standardowy silnik** lub **Najlepszy silnik**.

FreeSync

Technologia **FreeSync** rozwiązuje problem zacinania się obrazu, a także często zdarzających się opóźnień i oczekiwania na obraz.

Ta funkcja eliminuje zacinanie się obrazu oraz opóźnienia podczas rozgrywki. Pozwala to uzyskać jeszcze lepszą jakość i płynność obrazu w czasie gry.

Wyświetlane pozycje w menu **FreeSync** mogą się różnić w zależności od modelu monitora i jego zgodności z kartą graficzną AMD.

- **Wył.:** Wyłączanie funkcji **FreeSync**.
- **Standardowy silnik:** włącza podstawowe funkcje technologii **FreeSync** karty graficznej firmy AMD.
- **Najlepszy silnik:** włącza funkcję obsługi technologii **FreeSync** dla wyższej częstotliwości odświeżania ekranu. W tym trybie zredukowane jest zrywanie obrazu (niewłaściwa synchronizacja działania ekranu i wyświetlanych treści). W trakcie gry obraz na ekranie może migać.

Aby korzystać z funkcji **FreeSync**, należy ustawić optymalną rozdzielczość.

Informacje na temat sposobu zmiany ustawień częstotliwości można znaleźć w części Q & A → **Jak zmienić częstotliwość?**

- Funkcja **FreeSync** jest dostępna wyłącznie w trybie **HDMI1**, **HDMI2** albo **DisplayPort**. Podczas korzystania z funkcji **FreeSync** należy podłączyć kabel HDMI/DisplayPort.

W przypadku korzystania z funkcji **FreeSync** w trakcie gry mogą wystąpić poniższe problemy:

- Ekran może migotać w zależności od typu karty graficznej, ustawień gry lub odtwarzanego materiału wideo. Możliwe rozwiązania: zmniejsz wartości ustawień gry, zmień bieżące ustawienie trybu **FreeSync** na **Standardowy silnik** lub odwiedź stronę internetową firmy AMD, aby sprawdzić wersję sterownika karty graficznej i zaktualizować sterownik.
- Podczas korzystania z funkcji **FreeSync** ekran może migać w wyniku zmiany częstotliwości sygnału wyjściowego karty graficznej.
- Częstotliwość odświeżania podczas gry może się zmieniać zależnie od rozdzielczości. Wyższa rozdzielczość zwykle obniża częstotliwość reakcji.
- Jakość dźwięku monitora może być niższa.

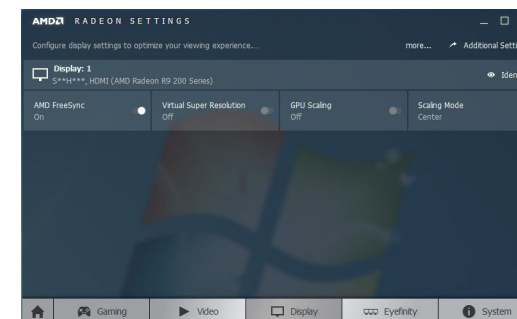
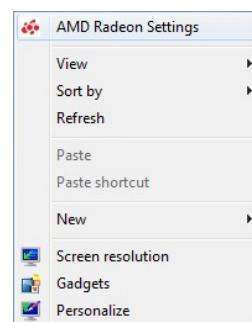
- W przypadku wystąpienia jakichkolwiek problemów w trakcie używania tej funkcji, należy się skontaktować z Centrum Obsługi Klienta firmy Samsung.

- Jeśli rozdzielczość zostanie zmieniona, gdy dla opcji **FreeSync** wybrane jest ustawienie **Standardowy silnik** lub **Najlepszy silnik**, sporadycznie może występować efekt rozrywania obrazu (ang. screen tearing). Dla opcji **FreeSync** wybierz ustawienie **Wył.** i zmień rozdzielczość.

- Ta funkcja jest niedostępna w przypadku urządzeń niewyposażonych w kartę graficzną AMD (np. urządzeń AV). W przypadku zastosowania tej funkcji może dojść do błędów wyświetlania.

Jak włączyć funkcję FreeSync?

- 1 Dla funkcji **FreeSync** wybrać ustawienie **Standardowy silnik** lub **Najlepszy silnik** w menu OSD.
- 2 Włączyć funkcję **FreeSync** z poziomu opcji AMD Radeon Settings:
Kliknąć prawym przyciskiem myszy → AMD Radeon Settings → Display
Dla funkcji „AMD FreeSync” należy wybrać ustawienie „Wł.”. Jeśli ta funkcja nie została jeszcze włączona, należy wybrać dla niej ustawienie „Wył.”.



Lista modeli kart graficznych obsługujących funkcję FreeSync

Korzystanie z funkcji **FreeSync** jest możliwe tylko w połączeniu z określonymi modelami kart graficznych firmy AMD. Prosimy o zapoznanie się z poniższą listą obsługiwanych kart graficznych:

Należy sprawdzić, czy zainstalowane są najnowsze oficjalne sterowniki karty graficznej firmy AMD, które zapewniają obsługę funkcji **FreeSync**.

— Dodatkowe modele kart graficznych firmy AMD, które obsługują funkcję **FreeSync** można znaleźć na oficjalnej stronie firmy AMD.

— W przypadku używania karty graficznej innego producenta należy wybrać ustawienie **FreeSync Wyt.**

— Korzystanie z funkcji **FreeSync** przy użyciu interfejsu HDMI może się nie powieść ze względu na ograniczenia przesyłu w przypadku niektórych kart graficznych AMD.

- AMD Radeon R9 300 Series (Bez modelu 370 / 370X)
- AMD Radeon R9 Fury X
- AMD Radeon R7 360
- AMD Radeon R9 295X2
- AMD Radeon R9 290X
- AMD Radeon R9 290
- AMD Radeon R9 285
- AMD Radeon R7 260X
- AMD Radeon R7 260
- AMD Radeon RX 400 Series

Zmniejsz opóźn. we

Minimalizowanie opóźnienia wejścia w celu uzyskania lepszego czasu reakcji poprzez skrócenie czasu przetwarzania obrazu wideo.

— To menu nie jest dostępne, gdy włączona jest funkcja **FreeSync**.

— To menu nie jest dostępne, jeśli dla opcji **Częst. odświeżania** wybrano ustawienie 60 Hz.

— Funkcja może nie być obsługiwana, jeśli częstotliwość odświeżania komputera jest inna niż ustawienie opcji **Częst. odświeżania** monitora.

Rozmiar ekranu

Wybór najlepszego rozmiaru ekranu i formatu obrazu.

— To menu nie jest dostępne, gdy włączona jest funkcja **FreeSync**.

W trybie PC

- **Auto**: To ustawienie pozwala wyświetlić obraz według formatu obrazu źródła wejściowego.
- **Szeroki**: To ustawienie pozwala wyświetlić obraz na pełnym ekranie bez względu na format obrazu źródła wejściowego.
- **17" (4:3)**: Format 4:3 na 17-calowym ekranie. Obrazy o innym formacie nie będą wyświetlane.
- **19" (4:3)**: Format 4:3 na 19-calowym ekranie panoramicznym. Obrazy o innym formacie nie będą wyświetlane.
- **19" szeroki (16:10)**: Format 16:10 na 19-calowym ekranie panoramicznym. Obrazy o innym formacie nie będą wyświetlane.
- **21,5" szeroki (16:9)**: Format 16:9 na 21,5-calowym ekranie panoramicznym. Obrazy o innym formacie nie będą wyświetlane.
- **22" szeroki (16:10)**: Format 16:10 na 22-calowym ekranie panoramicznym. Obrazy o innym formacie nie będą wyświetlane.
- **23" szeroki (16:9)**: Format 16:9 na 23-calowym ekranie panoramicznym. Obrazy o innym formacie nie będą wyświetlane.

W trybie AV

- **4:3**: To ustawienie pozwala wyświetlić obraz w formacie 4:3. Jest ono odpowiednie do materiałów wideo i standardowych transmisji.
- **16:9**: To ustawienie pozwala wyświetlić obraz w formacie 16:9.
- **Dopasuj do ekranu**: To ustawienie pozwala wyświetlić obraz w oryginalnym formacie bez obcinania.
- **17" (4:3)**: Format 4:3 na 17-calowym ekranie. Obrazy o innym formacie nie będą wyświetlane.
- **19" (4:3)**: Format 4:3 na 19-calowym ekranie panoramicznym. Obrazy o innym formacie nie będą wyświetlane.
- **19" szeroki (16:10)**: Format 16:10 na 19-calowym ekranie panoramicznym. Obrazy o innym formacie nie będą wyświetlane.
- **21,5" szeroki (16:9)**: Format 16:9 na 21,5-calowym ekranie panoramicznym. Obrazy o innym formacie nie będą wyświetlane.
- **22" szeroki (16:10)**: Format 16:10 na 22-calowym ekranie panoramicznym. Obrazy o innym formacie nie będą wyświetlane.
- **23" szeroki (16:9)**: Format 16:9 na 23-calowym ekranie panoramicznym. Obrazy o innym formacie nie będą wyświetlane.

— Funkcja może nie być obsługiwana w zależności od portów dostępnych w produkcie.

— Zmiana rozmiaru obrazu możliwa będzie po spełnieniu następujących warunków.

— Podłączono cyfrowe urządzenie wyjściowe za pomocą kabla HDMI/DP.

— Rozdzielczość sygnału wejściowego wynosi 480p, 576p, 720p lub 1080p, a obraz jest prawidłowo wyświetlany na monitorze (nie wszystkie modele obsługują podane sygnały wejściowe.).

— Funkcja może być ustawiona tylko przy podłączeniu zewnętrznego źródła przez złącze HDMI/DP i ustawieniu opcji **Tryb PC/AV** na **AV**.

(**DisplayPort/HDMI1/HDMI2**: Ta opcja jest dostępna, gdy funkcja FreeSync jest wyłączona).

Zapisz ustawienia

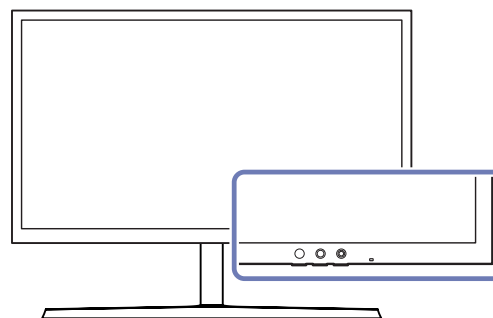
Zapisywanie maksymalnie trzech niestandardowych trybów gry dopasowanych do preferencji użytkownika. Naciśnięcie przycisku skrótu trybu gry, umieszczonego w dolnej części monitora, pozwala uzyskać bezpośredni dostęp do ulubionego niestandardowego trybu gry.

— W przypadku edytowania i zapisania niestandardowego trybu gry poprzednie ustawienia zostaną usunięte. W czasie edytowania trybu należy zachować ostrożność.

- [Ustawienia gry 1](#) / [Ustawienia gry 2](#) / [Ustawienia gry 3](#)

Przycisk ustawień gry

Ustawienie można wyświetlić za pomocą klawisza skrótu widocznego na dole, bez konieczności korzystania z menu ekranowego. Ustawienia można wyświetlić bezpośrednio dla trzech różnych trybów.



Rozdział 05

Ustawienia ekranu

Konfiguracja ustawień ekranu, na przykład jasności.
Każda funkcja jest szczegółowo opisana.

— W przypadku niektórych modeli produktów niektóre funkcje mogą nie być dostępne. Kolor oraz kształt części mogą być inne niż na ilustracji. W celu polepszenia jakości producent zastrzega sobie prawo do zmiany specyfikacji bez wcześniejszego powiadomienia.

Tryb obrazu

Ta funkcja zapewnia optymalną jakość obrazu, dopasowaną do środowiska, w którym produkt będzie używany.

- To menu nie jest dostępne, gdy włączona jest funkcja **Tr. oszczędz. oczu**.
- To menu nie jest dostępne, gdy włączona jest funkcja **Oszcz. ener. plus**.
- To menu nie jest dostępne, gdy włączona jest funkcja **SAMSUNG MAGICAngle**.

W trybie PC

- **Niestandar.:** Wprowadzanie ustawień własnych ekranu.
- **FPS:** Zwiększanie jasności ciemnych obszarów na ekranie gry FPS. Tryb ten zwiększa widoczność przeciwników w grze FPS.
- **RTS:** Zwiększanie temperatury barwowej i stosunku kontrastu w celu zwiększenia widoczności na ekranie i minimapie gier RTS.
- **RPG:** Tryb ten zoptymalizowano pod kątem grafiki 3D i powiadomień na ekranie gier RPG.
- **AOS:** Zwiększanie stosunku kontrastu w celu uzyskania obrazu o jakości zoptymalizowanej pod kątem gier AOS.
- **Kino:** To ustawienie pozwala uzyskać jasność i ostrość charakterystyczne dla telewizorów, odpowiednie do oglądania materiałów wideo i filmów DVD.

W trybie AV

Jeśli zewnętrzne źródło jest podłączone poprzez HDMI/DP, a opcja **Tryb PC/AV** jest ustawiona na **AV**, opcję **Tryb obrazu** można przełączyć na 4 fabrycznie zaprogramowane tryby (**Dynamiczny**, **Standard**, **Film** i **Niestandardowe**). Aktywować można jedno z ustawień: **Dynamiczny**, **Standard**, **Film**, lub **Niestandardowe**. Wybranie ustawienia **Niestandardowe** powoduje automatyczne przywrócenie ustawień obrazu dokonanych przez użytkownika.

- **Dynamiczny:** Wybierz ten tryb, aby wyświetlane obrazy były ostrzejsze niż w trybie **Standard**.
- **Standard:** Wybierz ten tryb, gdy otoczenie monitora jest jasne. W trybie tym obraz jest ostry.
- **Film:** Wybierz ten tryb, gdy otoczenie monitora jest ciemne. Ten tryb oszczędza energię i zmniejsza zmęczenie oczu.
- **Niestandardowe:** Wybierz ten tryb, gdy chcesz dopasować obraz do własnych upodobań.

Jasność

Ustawianie ogólnego poziomu jasności obrazu. (Zakres: 0~100)

Im wyższa wartość, tym jaśniejszy obraz.

- To menu nie jest dostępne, gdy włączona jest funkcja **Oszcz. ener. plus**.
- To menu nie jest dostępne, gdy włączona jest funkcja **Tr. oszczędz. oczu**.

Kontrast

Ustawianie kontrastu między wyświetlanymi obiektami a tłem. (Zakres: 0~100)

Im wyższa wartość, tym większy kontrast i wyraźniejszy obiekt.

- To menu nie jest dostępne, gdy dla funkcji **Tryb obrazu** wybrano tryb **Kino**.

Ostrość

Zmiana ostrości zarysu wyświetlanego obiektu. (Zakres: 0~100)

Im wyższa wartość, tym wyraźniejszy zarys wyświetlanego obiektu.

- To menu nie jest dostępne, gdy dla funkcji **Tryb obrazu** wybrano tryb **Kino**.

Kolor

Ta opcja pozwala na regulację odcienia ekranu.

- To menu nie jest dostępne, gdy włączona jest funkcja **Tr. oszczędz. oczu**.
- To menu nie jest dostępne, gdy dla funkcji **Tryb obrazu** wybrano tryb **Kino**.
- Menu **Ton kolorów** i **Gamma** są niedostępne, kiedy opcja **SAMSUNG MAGICAngle** jest włączona.
- **Czerwony**: Reguluje nasycenie koloru czerwonego. Wartości bliższe 100 oznaczają większą intensywność koloru.
- **Zielony**: Reguluje nasycenie koloru zielonego. Wartości bliższe 100 oznaczają większą intensywność koloru.
- **Niebieski**: Reguluje nasycenie koloru niebieskiego. Wartości bliższe 100 oznaczają większą intensywność koloru.
- **Ton kolorów**: Pozwala regulować tonację kolorów w zależności od potrzeb.
 - **Zimny 2**: To ustawienie pozwala ustawić temperaturę kolorów na niższą niż **Zimny 1**.
 - **Zimny 1**: To ustawienie pozwala ustawić temperaturę kolorów na niższą niż w trybie **Normalnie**.
 - **Normalnie**: To ustawienie pozwala wyświetlać standardowy ton kolorów.
 - **Ciepły 1**: To ustawienie pozwala ustawić temperaturę kolorów na wyższą niż w trybie **Normalnie**.
 - **Ciepły 2**: To ustawienie pozwala ustawić temperaturę kolorów na wyższą niż **Ciepły 1**.
 - **Niestandardowe**: To ustawienie pozwala dostosować ton kolorów.
- Jeśli zewnętrzne źródło jest podłączone poprzez HDMI/DP, a opcja **Tryb PC/AV** jest ustawiona na **AV**, opcję **Ton kolorów** można przełączyć na jedno z czterech ustawień temperatury (**Zimny**, **Normalnie**, **Ciepłe** i **Niestandardowe**).
- **Gamma**: Pozwala regulować średni poziom luminancji.
 - **Tryb1 / Tryb2 / Tryb3**

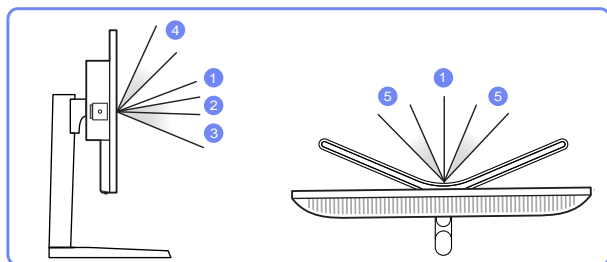
SAMSUNG MAGIC Angle

Funkcja **SAMSUNG MAGIC Angle** pozwala na konfigurację ustawień pod kątem optymalnej jakości obrazu według danego kąta widzenia.

— To menu nie jest dostępne, gdy dla funkcji **Tryb obrazu** wybrano tryb **Kino**.

— To menu nie jest dostępne, gdy włączona jest funkcja **Tr. oszczędz. oczu**.

Kąt nachylenia produktu można dopasować do własnych potrzeb.



- **Wyt.** ①: To ustawienie pozwala patrzeć na produkt na wprost.
- **Tryb z odchyl. 1** ②: To ustawienie pozwala patrzeć z położenia nieco niższego od położenia produktu.
- **Tryb z odchyl. 2** ③: To ustawienie pozwala patrzeć z położenia niższego od położenia w ustawieniu **Tryb z odchyl. 1**.
- **Tryb stojący** ④: To ustawienie pozwala patrzeć z położenia wyższego od położenia produktu.
- **Tryb boczny** ⑤: To ustawienie pozwala patrzeć na produkt z boku.
- **Widok grupowy**: To ustawienie pozwala kilku użytkownikom patrzeć z położenia ①, ④, i ⑤.
- **Niestandar.**: Domyślnie stosowany będzie **Tryb z odchyl. 1** w przypadku wyboru opcji **Niestandar.**

Czerń HDMI

Podłączenie odtwarzacza DVD lub dekodera do produktu za pomocą kabla HDMI może spowodować pogorszenie jakości obrazu (np. zmiana poziomu zaciemnienia, zmniejszenie kontrastu / natężenia kolorów itp.) w zależności od podłączonego urządzenia. W takim przypadku jakość obrazu można poprawić za pomocą opcji **Czerń HDMI**.

W takim przypadku jakość obrazu można poprawić, używając opcji **Czerń HDMI**.

— Ta funkcja jest dostępna tylko w trybie **HDMI1**, **HDMI2**.

- **Normalnie**: Tryb ten należy wybrać, jeśli nie występuje degradacja stosunku kontrastu.
 - **Niska**: Tryb ten redukuje poziom czerni i podnosi poziom bieli w przypadku wystąpienia degradacji stosunku kontrastu.
- Opcja **Czerń HDMI** może być niezgodna z niektórymi urządzeniami źródłowymi.
- Funkcja **Czerń HDMI** jest włączana wyłącznie w przypadku określonych rozdzielczości **AV**, np. 720Pprzy60Hz i 1080Pprzy60Hz.

Tr. oszczędz. oczu

Ustawienie najlepszej jakości obrazu pozwalającej na odpoczynek oczu.

Norma „Low Blue Light Content” firmy TÜV Rheinland jest podstawą certyfikacji produktów, które spełniają wymagania w zakresie niskich poziomów emitowanego światła niebieskiego. Po włączeniu (Włączona) trybu **Tr. oszczędz. oczu** w ciągu godziny zmniejsza się intensywność światła niebieskiego o długości fali ok. 400 nm, co pozwala na osiągnięcie najlepszej jakości obrazu pozwalającej na odpoczynek oczu. Jednocześnie poziom intensywności światła niebieskiego jest niższy niż w ustawieniach domyślnych, zgodnie z badaniem przeprowadzonym przez firmę TÜV Rheinland i certyfikacją pod kątem spełnienia wymagań norm „Low Blue Light Content” firmy TÜV Rheinland.

Regulacja ekranu

- Opcja ta jest dostępna, jeśli dla opcji **Tryb PC/AV** wybrano ustawienie **AV**.
- To menu jest dostępne tylko wtedy, gdy dla funkcji **Rozmiar ekranu** wybrano ustawienie **Dopasuj do ekranu** w trybie **AV**.
W przypadku odbioru sygnału wejściowego o rozdzielczości 480p lub 576p albo 720p lub 1080p w trybie **AV** oraz prawidłowego wyświetlania obrazu na monitorze należy wybrać ustawienie **Dopasuj do ekranu**, aby dostosować wartość położenia w pionie w zakresie od 0 do 6.

Konfiguracja opcji Poł. w poziomie & Położenie pionowe

Poł. w poziomie: Ta opcja pozwala na przesuwanie ekranu w lewo lub w prawo.

Położenie pionowe: Ta opcja pozwala na przesuwanie ekranu w górę lub w dół.

Rozdział 06

Konfigurowanie ustawień menu ekranowego

Każda funkcja jest szczegółowo opisana. Więcej szczegółów można znaleźć w produkcie.

- W przypadku niektórych modeli produktów niektóre funkcje mogą nie być dostępne. Kolor oraz kształt części mogą być inne niż na ilustracji. W celu polepszenia jakości producent zastrzega sobie prawo do zmiany specyfikacji bez wcześniejszego powiadomienia.

Język

Ustawianie języka menu.

- Zmiany ustawień języka zostaną zastosowane jedynie do menu ekranowego.
- Nie będą dotyczyły pozostałych funkcji komputera.

Czas wyświetlania

Ta opcja pozwala skonfigurować menu wyświetlane na ekranie (OSD) w taki sposób, aby zniknęło, gdy nie jest używane przez określony czas.

Opcji **Czas wyświetlania** można używać do określania czasu, po upływie którego menu OSD ma zniknąć.

Rozdział 07

Konfiguracja i zerowanie

Każda funkcja jest szczegółowo opisana. Więcej szczegółów można znaleźć w produkcji.

— W przypadku niektórych modeli produktów niektóre funkcje mogą nie być dostępne. Kolor oraz kształt części mogą być inne niż na ilustracji. W celu polepszenia jakości producent zastrzega sobie prawo do zmiany specyfikacji bez wcześniejszego powiadomienia.

Głośność

Zmienić ustawienie opcji **Głośność**, przesuwając przycisk JOG W LEWO / W PRAWO.

Oszcz. ener. plus

Funkcja **Oszcz. ener. plus** redukuje zużycie energii, sterując poborem prądu elektrycznego monitora.


— To menu nie jest dostępne, gdy włączona jest funkcja **Tr. oszczędz. oczu**.

- **Wył.:** Wyłącza funkcję **Oszcz. ener. plus**.
- **Auto:** Zużycie energii zmniejszy się automatycznie o 10% względem ustawienia bieżącego. (Ograniczenie zużycia energii zależy od ustawienia jasności ekranu).
- **Mała:** Zużycie energii zmniejszy się o 25% względem ustawienia domyślnego.
- **Duża:** Zużycie energii zmniejszy się o 50% względem ustawienia domyślnego.

Wyłącznik czasowy

Wyłącznik czasowy: Włącza tryb **Wyłącznik czasowy**.

Wył. czasowy: Wyłącznik czasowy można ustawić na czas w zakresie od 1 do 23 godzin. Produkt wyłączy się automatycznie po upływie określonej liczby godzin.


- Opcja ta jest dostępna, jeśli dla opcji **Wyłącznik czasowy** wybrano ustawienie **Włączona**.
- W produktach sprzedawanych w określonych regionach opcja **Wyłącznik czasowy** jest ustawiana tak, aby automatycznie uaktywnić się po 4 godzinach od włączenia produktu. Taki sposób działania jest zgodny z przepisami prawnymi regulującymi zasilanie urządzeń elektrycznych. Aby dezaktywować wyłącznik czasowy, należy przejść do obszaru  → **System** i dla opcji **Wyłącznik czasowy** wybrać ustawienie **Wył.**

Tryb PC/AV

Dla funkcji **Tryb PC/AV** wybrać ustawienie **AV**. Rozmiar ekranu zostanie powiększony.


Opcja ta jest przydatna przy oglądaniu filmów.

- Po podłączeniu do komputera PC należy ustawić „**PC**”.
- Po podłączeniu do urządzenia AV należy ustawić „**AV**”.

- Dostarczane tylko do modeli szerokoekranowych, np. 16:9 lub 16:10.
- Jeśli monitor jest ustawiony na tryb **HDMI1**, **HDMI2**, **DisplayPort**, a na ekranie wyświetlony jest komunikat **Sprawdź kabel sygnałowy** lub włącza się tryb oszczędzania energii, nacisnąć przycisk JOG, aby wyświetlić ekran przycisku funkcyjnego, a następnie wybrać ikonę . Dostępne są tryby **PC** lub **AV**.

DisplayPort Wer.

Ta opcja pozwala wybrać port wyświetlacza.

- Wybranie nieprawidłowego ustawienia może spowodować, że na ekranie nie wyświetli się obraz. W takim przypadku należy sprawdzić dane techniczne urządzenia.
- Jeśli monitor (po ustawieniu opcji **HDMI1**, **HDMI2** lub **DisplayPort**) jest ustawiony na tryb oszczędzania energii lub wyświetla komunikat **Sprawdź kabel sygnałowy**, lub przechodzi w tryb oszczędzania energii, należy nacisnąć przycisk JOG, aby wyświetlić ekran przycisku funkcyjnego, a następnie wybrać symbol , aby wyświetlić menu ekranowe OSD. Dostępne są tryby **1.1** lub **1.2**↑.
- W przypadku ustawienia opcji **DisplayPort Wer.** na wartość **1.1**, ze względu na ograniczenie przesyłu DisplayPort 1.1, maksymalna częstotliwość odświeżania dla kart graficznych nie może osiągnąć poziomu 120 Hz/144 Hz.

Wykrywanie źródła

Pozwala wybrać metodę **Auto** lub **Ręczn.** rozpoznawania sygnału wejściowego.

Powt. przycisków

Można wybrać ustawienia **Przyspieszenie, 1 s** lub **2 s**. Jeśli wybrano ustawienie **Bez powtarzania**, polecenie reaguje tylko raz w wyniku naciśnięcia przycisku.

Wł. lampkę LED

Konfigurując ustawienia, można włączyć lub wyłączyć kontrolkę zasilania (diodę LED) umieszczoną w dolnej części produktu.

- **Działa:** Kontrolka zasilania (dioda LED) jest włączona, gdy produkt jest włączony.
- **Tryb gotowości:** Kontrolka zasilania (dioda LED) jest włączona, gdy produkt jest wyłączony.

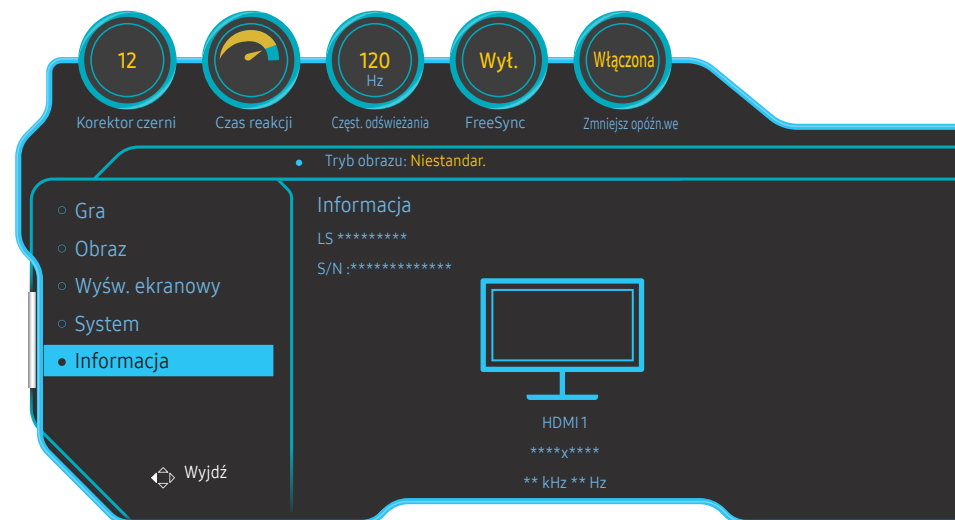
Przywróć wszystko

Ta opcja pozwala przywrócić wszystkie ustawienia produktu do fabrycznych wartości domyślnych.

— Ustawienia **Ustawienia gry 1**, **Ustawienia gry 2** oraz **Ustawienia gry 3** zapisane w opcji **Zapisz ustawienia** nie zostaną zmienione.

Informacja

Ta opcja pozwala na wyświetlanie aktualnego źródła wejściowego, częstotliwości i rozdzielczości.



— W zależności od modelu mogą występować różnice w wyświetlanym obrazie.

Rozdział 08

Instalacja oprogramowania

Easy Setting Box



Program **Easy Setting Box** pozwala użytkownikom na podzielenie ekranu na kilka sekcji.

Aby zainstalować najnowszą wersję programu **Easy Setting Box**, należy ją pobrać z witryny internetowej firmy Samsung Electronics pod adresem <http://www.samsung.com>.

- Jeśli po instalacji komputer nie zostanie ponownie uruchomiony, program może nie działać prawidłowo.
- Przy niektórych komputerach i określonych specyfikacjach urządzenia, ikona **Easy Setting Box** nie zostanie utworzona.
- W takim przypadku naciśnij klawisz F5.

Ograniczenia i problemy związane z instalacją programu

Na instalację programu **Easy Setting Box** może mieć wpływ karta graficzna, płyta główna i środowisko sieciowe.

Wymagania systemowe

System operacyjny	Sprzęt
<ul style="list-style-type: none">• Windows 7 32Bit/64Bit• Windows 8 32Bit/64Bit• Windows 8.1 32Bit/64Bit• Windows 10 32Bit/64Bit	<ul style="list-style-type: none">• Przynajmniej 32 MB pamięci• Przynajmniej 60MB wolnego miejsca na dysku twardym

Rozdział 09

Instrukcja rozwiązywania problemów

Wymagania, które należy spełnić przed kontaktem z Centrum Obsługi Klienta firmy Samsung

— Przed skontaktowaniem się z Centrum Obsługi Klienta firmy Samsung należy przetestować produkt zgodnie z poniższą instrukcją. Jeżeli problem nadal występuje, należy skontaktować się z Centrum Obsługi Klienta firmy Samsung.

Testowanie produktu

Sprawdź, czy monitor działa poprawnie, korzystając z funkcji testowania produktu.

Jeśli ekran jest wyłączony, a kontrolka zasilania miga, mimo że produkt jest prawidłowo podłączony do komputera, należy wykonać test autodiagnostyczny.

- 1 Wyłącz komputer i monitor.
- 2 Odłączyć kabel od produktu.
- 3 Włączenie urządzenia.
- 4 Jeśli pojawia się komunikat **Sprawdź kabel sygnałowy**, produkt działa normalnie.

— Jeżeli ekran nadal nie wyświetla żadnego obrazu, sprawdź ustawienia systemu operacyjnego zainstalowanego na komputerze i kontrolera wideo oraz kabel.

Sprawdzanie rozdzielczości i częstotliwości

W przypadku trybu wykraczającego poza obsługiwany zakres rozdzielczości (zob. [Tabela standardowych trybów sygnału](#)) na krótko pojawi się komunikat **Tryb nieoptymalny**.

— Wyświetlana rozdzielczość może się różnić zależnie od ustawień systemowych komputera i użytych kabli.

Sprawdź, co następuje.

Problem z instalacją (tryb PC)

Ekran naprzemiennie włącza się i wyłącza.

Sprawdzić, czy kabel jest prawidłowo podłączony do produktu i do komputera i czy złącza są mocno wciśnięte.

Kiedy komputer podłączono do produktu za pomocą kabla HDMI lub HDMI-DVI, po czterech stronach ekranu widoczne są puste paski.

Nie ma to związku z działaniem produktu.

Jest to związane z komputerem lub kartą graficzną. Problem można naprawić, dopasowując rozmiar ekranu w menu ustawień karty graficznej dla sygnału HDMI lub DVI.

Jeśli menu ustawień karty graficznej nie umożliwia regulacji rozmiaru ekranu, zaktualizuj sterownik karty graficznej do najnowszej wersji.

(Aby otrzymać informacje o sposobie regulacji ustawień ekranu, skontaktuj się z producentem karty graficznej lub komputera.)

Problem z ekranem

Nie świeci dioda LED zasilania. Ekran się nie włącza.

Sprawdź, czy przewód zasilający jest podłączony prawidłowo.

Pojawia się komunikat **Sprawdź kabel sygnałowy**.

Sprawdzić, czy kabel jest prawidłowo podłączony do produktu.

Sprawdź, czy urządzenie podłączone do monitora jest włączone.

Wyświetlany jest komunikat **Tryb nieoptymalny**.

Ten komunikat pojawia się wtedy, gdy sygnał z karty graficznej przekracza maksymalną rozdzielczość lub częstotliwość możliwą w przypadku produktu.

Zmienić maksymalną rozdzielczość i częstotliwość pod kątem parametrów produktu, korzystając z Tabeli standardowych trybów sygnału ([str.48](#)).

Obraz wyświetlany na ekranie wygląda na zniekształcony.

Sprawdź połączenie kablowe z urządzeniem.

Obraz wyświetlany na ekranie nie jest wyraźny. Obraz jest rozmazany.

Usuń wszystkie podłączone akcesoria (przedłużacz kabla wideo itp.) i spróbuj ponownie.

Ustaw zalecane zakresy rozdzielczości i częstotliwości.

Obraz wydaje się niestabilny i chwiejny. Na ekranie pozostaje cień lub odbicie.

Upewnij się, że rozdzielczość i częstotliwość komputera zostały ustawione w zakresie zgodnym z urządzeniem. Następnie, w razie potrzeby, zmień ustawienia zgodnie z informacjami w Tabeli trybu standardowego ([str.48](#)) w niniejszej instrukcji i informacjami w menu **Informacja** produktu.

Ekran jest zbyt jasny. Ekran jest zbyt ciemny.

Ustawić parametry **Jasność i Kontrast**.

Ustawienia kolorów się zmieniają.

Zmienić ustawienia **Kolor**.

Kolory na ekranie są zafaszwane i pokryte cieniem.

Zmienić ustawienia **Kolor**.

Kolor biały nie jest do końca biały.

Zmienić ustawienia **Kolor**.

Na ekranie nie jest wyświetlany żaden obraz a dioda LED zasilania miga co 0,5–1 s.

Urządzenie pracuje w trybie oszczędzania energii.

Naciśnij dowolny klawisz na klawiaturze lub porusz myszą, aby wrócić do poprzedniego ekranu.

Tekst jest rozmazany.

W przypadku korzystania z systemu Windows (np. Windows 7, Windows 8, Windows 8.1 lub Windows 10): Otwórz Panel sterowania → Czcionki → Dopasuj tekst ClearType i zmień ustawienie opcji **Włącz technologię ClearType**.

Podczas odtwarzania plików wideo obraz jest przerywany.

Podczas odtwarzania dużych plików wideo o wysokiej rozdzielczości obraz może być przerywany. Może to być spowodowane brakiem optymalizacji odtwarzacza wideo odpowiednio do zasobów komputerowych.

Spróbuj odtworzyć plik w innym odtwarzaczu wideo.

Problem z dźwiękiem

Brak dźwięku.

Sprawdź połączenie kabla audio albo wyregulować głośność.

Sprawdź poziom głośności.

Poziom głośności jest zbyt niski.

Ustaw głośność dźwięku.

Jeżeli poziom głośności jest nadal zbyt niski mimo jego podwyższenia do maksimum, należy ustawić odpowiednio głośność na karcie dźwiękowej komputera lub w oprogramowaniu.

Wyświetla się obraz, ale nie ma dźwięku.

Po podłączeniu urządzenia wejściowego za pomocą kabla HDMI-DVI przestaje działać dźwięk.

Urządzenie należy podłączyć za pomocą kabla HDMI lub DP.

Problem z urządzeniem źródłowym

Podczas uruchamiania komputera słychać sygnały dźwiękowe.

Jeżeli podczas uruchamiania komputera słychać sygnał dźwiękowy, należy oddać komputer do naprawy.

Pytania & odpowiedzi

— Dalsze instrukcje dotyczące regulacji można znaleźć w podręczniku użytkownika danego komputera lub karty graficznej.

Jak zmienić częstotliwość?

Ustaw częstotliwość na karcie graficznej.

- Windows 7: Należy przejść do opcji menu **Panel sterowania** → **Wygląd i personalizacja** → **Ekran** → **Rozdzielczość ekranu** → **Ustawienia zaawansowane** → **Monitor** i dostosować ustawienie **Częstotliwość odświeżania ekranu** w menu **Ustawienia monitora**.
- Windows 8(Windows 8.1): Przejdź do opcji menu **Ustawienia** → **Panel sterowania** → **Wygląd i personalizacja** → **Ekran** → **Rozdzielczość ekranu** → **Ustawienia zaawansowane** → **Monitor** i wyregulować ustawienie **Częstotliwość odświeżania ekranu** w menu **Ustawienia monitora**.
- Windows 10: Należy przejść do opcji **Ustawienia** → **System** → **Ekran** → **Zaawansowane ustawienia wyświetlania** → **Zaawansowane właściwości karty graficznej** → **Monitor** i dostosować ustawienie **Częstotliwość odświeżania ekranu** w menu **Ustawienia monitora**.

Jak dostosować rozdzielczość?

- Windows 7: Otwórz **Panel sterowania** → **Wygląd i personalizacja** → **Ekran** → **Dopasuj rozdzielczość** i zmień rozdzielczość.
- Windows 8(Windows 8.1): Otwórz **Ustawienia** → **Panel sterowania** → **Wygląd i personalizacja** → **Ekran** → **Dopasuj rozdzielczość** i zmień rozdzielczość.
- Windows 10: Należy przejść do opcji **Ustawienia** → **System** → **Ekran** → **Zaawansowane ustawienia wyświetlania** i zmienić rozdzielczość.

Jak ustawić tryb oszczędzania energii?

- Windows 7: Aby ustawić tryb oszczędzania energii, otwórz **Panel sterowania** → **Wygląd i personalizacja** → **Personalizuj** → **Ustawienia wygaszacza ekranu** → **Opcje zasilania** lub otworzyć **USTAWIENIA BIOS** na komputerze.
 - Windows 8(Windows 8.1): Aby ustawić tryb oszczędzania energii, należy wybrać opcje menu **Ustawienia** → **Panel sterowania** → **Wygląd i personalizacja** → **Personalizuj** → **Ustawienia wygaszacza ekranu** → **Opcje zasilania** lub otworzyć **USTAWIENIA BIOS** na komputerze.
 - Windows 10: Aby ustawić tryb oszczędzania energii, należy wybrać opcje menu **Ustawienia** → **Personalizacja** → **Ekran blokady** → **Ustawienia limitu czasu ekranu** → **Zasilanie i uśpienie** lub otworzyć **USTAWIENIA BIOS** na komputerze.
-

Rozdział 10

Dane techniczne

Ogólne

Nazwa modelu	S25HG50FQ*	S27HG50QQ*
Wymiary	Kategoria 25 (24,5 cali / 62,2 cm)	Kategoria 27 (26,9 cali / 68,4 cm)
Obszar wyświetlania	543,74 mm (poziomo) x 302,62 mm (pionowo)	596,74 mm (poziomo) x 335,66 mm (pionowo)
Plamka matrycy	0,2832 mm (poziomo) x 0,2802 mm (pionowo)	0,2331 mm (poziomo) x 0,2331 mm (pionowo)
Maksymalna częstotliwość taktowania pikseli	HDMI1: 297 MHz HDMI2: 346,5 MHz DisplayPort: 346,5 MHz	HDMI1: 241,5 MHz HDMI2: 590 MHz DisplayPort: 590 MHz
Zasilanie	AC 100 - 240 V – (+/- 10 %), 50/60 Hz ± 3 Hz Sprawdź informację o dopuszczalnym napięciu znajdującą się z tyłu urządzenia, ponieważ może się ono różnić w zależności od kraju.	
Złącza sygnałowe	HDMI, DisplayPort	
Warunki	Obsługa urządzenia Temperatura: 10 °C – 40 °C (50 °F – 104 °F) Wilgotność: 10–80%, bez kondensacji Przechowywanie Temperatura: -20 °C – 45 °C (-4 °F – 113 °F) Wilgotność: 5–95%, bez kondensacji	

- Standard Plug & Play
Ten monitor może być zainstalowany i używany z każdym systemem zgodnym z funkcją Plug & Play. Obustronna wymiana danych między monitorem a systemem komputerowym optymalizuje ustawienia monitora. Instalacja monitora odbywa się automatycznie. Niemniej jednak można dostosować ustawienia instalacji do własnych potrzeb.
- Plamki (piksele) ekranowe
Z uwagi na sposób produkcji urządzenia mniej więcej jeden piksel na milion może być jaśniejszy lub ciemniejszy na panelu LCD. Nie ma to wpływu na wydajność produktu.
- W celu polepszenia jakości producent zastrzega sobie prawo do zmiany powyższych danych technicznych bez wcześniejszego powiadomienia.
- To urządzenie zaliczane jest do kategorii sprzętu cyfrowego klasy B.
- Szczegółowe dane techniczne urządzeń można znaleźć na stronie internetowej firmy Samsung Electronics.

Tabela standardowych trybów sygnału

Nazwa modelu		S25HG50FQ*	S27HG50QQ*
Synchronizacja	Częstotliwość pozioma	30 – 167 kHz	30 – 223 kHz
	Częstotliwość odświeżania pionowego	30 – 120 Hz (HDMI1)	50 – 75 Hz (HDMI1)
		30 – 144 Hz (HDMI2)	50 – 144 Hz (HDMI2)
30 – 144 Hz (DisplayPort)		50 – 144 Hz (DisplayPort)	
Rozdzielczość	Rozdzielczość optymalna	1920 x 1080 przy 120 Hz (HDMI1)	2560 x 1440 przy 60 Hz (HDMI1)
		1920 x 1080 przy 144 Hz (HDMI2)	2560 x 1440 przy 144 Hz (HDMI2)
		1920 x 1080 przy 144 Hz (DisplayPort)	2560 x 1440 przy 144 Hz (DisplayPort)
	Rozdzielczość maksymalna	1920 x 1080 przy 120 Hz (HDMI1)	2560 x 1440 przy 60 Hz (HDMI1)
		1920 x 1080 przy 144 Hz (HDMI2)	2560 x 1440 przy 144 Hz (HDMI2)
		1920 x 1080 przy 144 Hz (DisplayPort)	2560 x 1440 przy 144 Hz (DisplayPort)

Jeśli komputer wysyła sygnał należący do poniższych standardowych trybów sygnału, rozdzielczość ekranu zostanie dopasowana automatycznie. Jeśli sygnał przesyłany z komputera nie należy do żadnego trybu standardowego, ekran może nie wyświetlać żadnego obrazu mimo włączonej diody zasilania LED. W takim przypadku należy zmienić ustawienia zgodnie z poniższą tabelą oraz instrukcją obsługi karty graficznej.

S25HG50FQ*

HDMI1

Rozdzielczość	Częstotliwość pozioma (kHz)	Częstotliwość pionowa (Hz)	Częstotliwość taktowania (MHz)	Polaryzacja synchronizacji (pozioma/ pionowa)
IBM, 720 x 400	31,469	70,087	28,322	-/+
MAC, 640 x 480	35,000	66,667	30,240	-/-
MAC, 832 x 624	49,726	74,551	57,284	-/-
MAC, 1152 x 870	68,681	75,062	100,000	-/-
VESA DMT, 640 x 480	31,469	59,940	25,175	-/-
VESA DMT, 640 x 480	37,861	72,809	31,500	-/-
VESA DMT, 640 x 480	37,500	75,000	31,500	-/-
VESA DMT, 800 x 600	35,156	56,250	36,000	+/+
VESA DMT, 800 x 600	37,879	60,317	40,000	+/+
VESA DMT, 800 x 600	48,077	72,188	50,000	+/+
VESA DMT, 800 x 600	46,875	75,000	49,500	+/+
VESA DMT, 1024 x 768	48,363	60,004	65,000	-/-
VESA DMT, 1024 x 768	56,476	70,069	75,000	-/-
VESA DMT, 1024 x 768	60,023	75,029	78,750	+/+
VESA DMT, 1152 x 864	67,500	75,000	108,000	+/+
VESA DMT, 1280 x 720	45,000	60,000	74,250	+/+
VESA DMT, 1280 x 800	49,702	59,810	83,500	-/+
VESA DMT, 1280 x 1024	63,981	60,020	108,000	+/+
VESA DMT, 1280 x 1024	79,976	75,025	135,000	+/+
VESA DMT, 1440 x 900	55,935	59,887	106,500	-/+
VESA DMT, 1600 x 900	60,000	60,000	108,000	+/+
VESA DMT, 1680 x 1050	65,290	59,954	146,250	-/+
VESA DMT, 1920 x 1080	67,500	60,000	148,500	+/+
CEA, 1920 x 1080	112,500	100,000	297,000	+/+
CEA, 1920 x 1080	135,000	120,000	297,000	+/+

S25HG50FQ*

HDMI2

Rozdzielczość	Częstotliwość pozioma (kHz)	Częstotliwość pionowa (Hz)	Częstotliwość taktowania (MHz)	Polaryzacja synchronizacji (pozioma/ pionowa)
IBM, 720 x 400	31,469	70,087	28,322	-/+
MAC, 640 x 480	35,000	66,667	30,240	-/-
MAC, 832 x 624	49,726	74,551	57,284	-/-
MAC, 1152 x 870	68,681	75,062	100,000	-/-
VESA DMT, 640 x 480	31,469	59,940	25,175	-/-
VESA DMT, 640 x 480	37,861	72,809	31,500	-/-
VESA DMT, 640 x 480	37,500	75,000	31,500	-/-
VESA DMT, 800 x 600	35,156	56,250	36,000	+/+
VESA DMT, 800 x 600	37,879	60,317	40,000	+/+
VESA DMT, 800 x 600	48,077	72,188	50,000	+/+
VESA DMT, 800 x 600	46,875	75,000	49,500	+/+
VESA DMT, 1024 x 768	48,363	60,004	65,000	-/-
VESA DMT, 1024 x 768	56,476	70,069	75,000	-/-
VESA DMT, 1024 x 768	60,023	75,029	78,750	+/+
VESA DMT, 1152 x 864	67,500	75,000	108,000	+/+
VESA DMT, 1280 x 720	45,000	60,000	74,250	+/+
VESA DMT, 1280 x 800	49,702	59,810	83,500	-/+
VESA DMT, 1280 x 1024	63,981	60,020	108,000	+/+
VESA DMT, 1280 x 1024	79,976	75,025	135,000	+/+
VESA DMT, 1440 x 900	55,935	59,887	106,500	-/+
VESA DMT, 1600 x 900	60,000	60,000	108,000	+/+
VESA DMT, 1680 x 1050	65,290	59,954	146,250	-/+
VESA DMT, 1920 x 1080	67,500	60,000	148,500	+/+
CEA, 1920 x 1080	112,500	100,000	297,000	+/+
CEA, 1920 x 1080	135,000	120,000	297,000	+/+
CVT, 1920 x 1080	166,587	143,981	346,500	+/-

S25HG50FQ*

DisplayPort

Rozdzielczość	Częstotliwość pozioma (kHz)	Częstotliwość pionowa (Hz)	Częstotliwość taktowania (MHz)	Polaryzacja synchronizacji (pozioma/ pionowa)
IBM, 720 x 400	31,469	70,087	28,322	-/+
MAC, 640 x 480	35,000	66,667	30,240	-/-
MAC, 832 x 624	49,726	74,551	57,284	-/-
MAC, 1152 x 870	68,681	75,062	100,000	-/-
VESA DMT, 640 x 480	31,469	59,940	25,175	-/-
VESA DMT, 640 x 480	37,861	72,809	31,500	-/-
VESA DMT, 640 x 480	37,500	75,000	31,500	-/-
VESA DMT, 800 x 600	35,156	56,250	36,000	+/+
VESA DMT, 800 x 600	37,879	60,317	40,000	+/+
VESA DMT, 800 x 600	48,077	72,188	50,000	+/+
VESA DMT, 800 x 600	46,875	75,000	49,500	+/+
VESA DMT, 1024 x 768	48,363	60,004	65,000	-/-
VESA DMT, 1024 x 768	56,476	70,069	75,000	-/-
VESA DMT, 1024 x 768	60,023	75,029	78,750	+/+
VESA DMT, 1152 x 864	67,500	75,000	108,000	+/+
VESA DMT, 1280 x 720	45,000	60,000	74,250	+/+
VESA DMT, 1280 x 800	49,702	59,810	83,500	-/+
VESA DMT, 1280 x 1024	63,981	60,020	108,000	+/+
VESA DMT, 1280 x 1024	79,976	75,025	135,000	+/+
VESA DMT, 1440 x 900	55,935	59,887	106,500	-/+
VESA DMT, 1600 x 900	60,000	60,000	108,000	+/+
VESA DMT, 1680 x 1050	65,290	59,954	146,250	-/+
VESA DMT, 1920 x 1080	67,500	60,000	148,500	+/+
CEA, 1920 x 1080	112,500	100,000	297,000	+/+
CEA, 1920 x 1080	135,000	120,000	297,000	+/+
CVT, 1920 x 1080	166,587	143,981	346,500	+/-

S27HG50QQ*

HDMI1

Rozdzielczość	Częstotliwość pozioma (kHz)	Częstotliwość pionowa (Hz)	Częstotliwość taktowania (MHz)	Polaryzacja synchronizacji (pozioma/ pionowa)
IBM, 720 x 400	31,469	70,087	28,322	-/+
VESA DMT, 640 x 480	31,469	59,940	25,175	-/-
MAC, 640 x 480	35,000	66,667	30,240	-/-
VESA DMT, 640 x 480	37,861	72,809	31,500	-/-
VESA DMT, 640 x 480	37,500	75,000	31,500	-/-
VESA DMT, 800 x 600	35,156	56,250	36,000	+/+
VESA DMT, 800 x 600	37,879	60,317	40,000	+/+
VESA DMT, 800 x 600	48,077	72,188	50,000	+/+
VESA DMT, 800 x 600	46,875	75,000	49,500	+/+
MAC, 832 x 624	49,726	74,551	57,284	-/-
VESA DMT, 1024 x 768	48,363	60,004	65,000	-/-
VESA DMT, 1024 x 768	56,476	70,069	75,000	-/-
VESA DMT, 1024 x 768	60,023	75,029	78,750	+/+
VESA DMT, 1152 x 864	67,500	75,000	108,000	+/+
MAC, 1152 x 870	68,681	75,062	100,000	-/-
VESA DMT, 1280 x 720	45,000	60,000	74,250	+/+
VESA DMT, 1280 x 800	49,702	59,810	83,500	-/+
VESA DMT, 1280 x 1024	63,981	60,020	108,000	+/+
VESA DMT, 1280 x 1024	79,976	75,025	135,000	+/+
VESA DMT, 1440 x 900	55,935	59,887	106,500	-/+
VESA DMT, 1600 x 900	60,000	60,000	108,000	+/+
VESA DMT, 1680 x 1050	65,290	59,954	146,250	-/+
VESA DMT, 1920 x 1080	67,500	60,000	148,500	+/+
VESA CVT, 2560 x 1440	88,787	59,951	241,500	+/-

S27HG50QQ*

HDMI2

Rozdzielczość	Częstotliwość pozioma (kHz)	Częstotliwość pionowa (Hz)	Częstotliwość taktowania (MHz)	Polaryzacja synchronizacji (pozioma/ pionowa)
IBM, 720 x 400	31,469	70,087	28,322	-/+
VESA DMT, 640 x 480	31,469	59,940	25,175	-/-
MAC, 640 x 480	35,000	66,667	30,240	-/-
VESA DMT, 640 x 480	37,861	72,809	31,500	-/-
VESA DMT, 640 x 480	37,500	75,000	31,500	-/-
VESA DMT, 800 x 600	35,156	56,250	36,000	+/+
VESA DMT, 800 x 600	37,879	60,317	40,000	+/+
VESA DMT, 800 x 600	48,077	72,188	50,000	+/+
VESA DMT, 800 x 600	46,875	75,000	49,500	+/+
MAC, 832 x 624	49,726	74,551	57,284	-/-
VESA DMT, 1024 x 768	48,363	60,004	65,000	-/-
VESA DMT, 1024 x 768	56,476	70,069	75,000	-/-
VESA DMT, 1024 x 768	60,023	75,029	78,750	+/+
VESA DMT, 1152 x 864	67,500	75,000	108,000	+/+
MAC, 1152 x 870	68,681	75,062	100,000	-/-
VESA DMT, 1280 x 720	45,000	60,000	74,250	+/+
VESA DMT, 1280 x 800	49,702	59,810	83,500	-/+
VESA DMT, 1280 x 1024	63,981	60,020	108,000	+/+
VESA DMT, 1280 x 1024	79,976	75,025	135,000	+/+
VESA DMT, 1440 x 900	55,935	59,887	106,500	-/+
VESA DMT, 1600 x 900	60,000	60,000	108,000	+/+
VESA DMT, 1680 x 1050	65,290	59,954	146,250	-/+
VESA DMT, 1920 x 1080	67,500	60,00	148,500	+/+
VESA CVT, 2560 x 1440	88,787	59,951	241,500	+/-
VESA CVT, 2560 x 1440	150,919	99,946	410,500	+/-
VESA CVT, 2560 x 1440	182,996	119,998	497,750	+/-
Unique Custom Timing, 2560 x 1440	213,265	144,000	580,080	+/-

S27HG50QQ*

DisplayPort

Rozdzielczość	Częstotliwość pozioma (kHz)	Częstotliwość pionowa (Hz)	Częstotliwość taktowania (MHz)	Polaryzacja synchronizacji (pozioma/ pionowa)
IBM, 720 x 400	31,469	70,087	28,322	-/+
VESA DMT, 640 x 480	31,469	59,940	25,175	-/-
MAC, 640 x 480	35,000	66,667	30,240	-/-
VESA DMT, 640 x 480	37,861	72,809	31,500	-/-
VESA DMT, 640 x 480	37,500	75,000	31,500	-/-
VESA DMT, 800 x 600	35,156	56,250	36,000	+/+
VESA DMT, 800 x 600	37,879	60,317	40,000	+/+
VESA DMT, 800 x 600	48,077	72,188	50,000	+/+
VESA DMT, 800 x 600	46,875	75,000	49,500	+/+
MAC, 832 x 624	49,726	74,551	57,284	-/-
VESA DMT, 1024 x 768	48,363	60,004	65,000	-/-
VESA DMT, 1024 x 768	56,476	70,069	75,000	-/-
VESA DMT, 1024 x 768	60,023	75,029	78,750	+/+
VESA DMT, 1152 x 864	67,500	75,000	108,000	+/+
MAC, 1152 x 870	68,681	75,062	100,000	-/-
VESA DMT, 1280 x 720	45,000	60,000	74,250	+/+
VESA DMT, 1280 x 800	49,702	59,810	83,500	-/+
VESA DMT, 1280 x 1024	63,981	60,020	108,000	+/+
VESA DMT, 1280 x 1024	79,976	75,025	135,000	+/+
VESA DMT, 1440 x 900	55,935	59,887	106,500	-/+
VESA DMT, 1600 x 900	60,000	60,000	108,000	+/+
VESA DMT, 1680 x 1050	65,290	59,954	146,250	-/+
VESA DMT, 1920 x 1080	67,500	60,00	148,500	+/+
VESA CVT, 2560 x 1440	88,787	59,951	241,500	+/-
VESA CVT, 2560 x 1440	150,919	99,946	410,500	+/-
VESA CVT, 2560 x 1440	182,996	119,998	497,750	+/-
VESA CVT, 2560 x 1440	222,192	144,000	586,586	+/-

— Częstotliwość pozioma

Czas potrzebny do zeskanowania pojedynczej linii od lewej do prawej strony ekranu to tak zwany cykl poziomy. Odwrotność liczby cykli poziomych stanowi wartość częstotliwości poziomej. Częstotliwość poziomą mierzy się w kHz.

— Częstotliwość odświeżania pionowego

Powtórzenie tego samego obrazu kilkadziesiąt razy na sekundę umożliwia wyświetlenie obrazu naturalnego. Częstotliwość powtarzania nazywa się „częstotliwością pionową” lub „częstotliwością odświeżania” i wyraża się w hercach (Hz).

— W urządzeniu można ustawić tylko jedną rozdzielczość dla każdego rozmiaru ekranu, aby uzyskać optymalną jakość obrazu z uwagi na rodzaj ekranu. W związku z tym ustawienie rozdzielczości innej niż wskazana może wpłynąć negatywnie na jakość obrazu. Aby tego uniknąć, zaleca się wybranie optymalnej rozdzielczości określonej dla produktu.

Odpowiedzialność za odpłatne usługi (koszty ponoszone przez klienta)

— W przypadku zgłoszenia naprawy serwisowej niezgodnej z postanowieniami gwarancji klient może zostać obciążony kosztami związanymi z wizytą serwisanta w poniższych okolicznościach.

Okoliczności inne niż defekt produktu

Czyszczenie produktu, regulacja, pouczenia, ponowna instalacja itd.

- Udzielenie przez serwisanta instruktażu obsługi produktu albo regulacja ustawień bez konieczności demontażu produktu.
- Defekty powstałe w wyniku oddziaływania czynników zewnętrznych (tj. połączenie z Internetem, antena, sygnał przewodowy itp.).
- Ponowna instalacja produktu lub podłączenie dodatkowych urządzeń po pierwszej instalacji zakupionego produktu.
- Ponowna instalacja produktu związana z przeniesieniem go w inne miejsce albo do innego lokalu.
- Zgłoszenie klienta dotyczące instruktażu obsługi urządzenia innej firmy.
- Zgłoszenie klienta dotyczące instruktażu obsługi sieci albo programu innej firmy.
- Zgłoszenie klienta dotyczące instalacji oprogramowania oraz konfiguracji produktu.
- Wyczyszczenie wnętrza produktu przez serwisanta lub usunięcie z niego pyłu bądź zbędnych przedmiotów.
- Zgłoszenie klienta dotyczące dodatkowej instalacji w przypadku zakupu urządzenia w systemie zakupów domowych albo przez Internet.

Uszkodzenie produktu powstałe z winy klienta

Uszkodzenie produktu powstałe w wyniku niewłaściwego postępowania z nim lub nieprawidłowej naprawy.

Uszkodzenie produktu w wyniku:

- Uderzenia lub upadku;
- Korzystania z niezalecanych przez firmę Samsung źródeł zasilania albo produktów sprzedawanych oddzielnie;
- Napraw przeprowadzanych przez osobę niebędącą serwisantem zatrudnionym przez zewnętrzną firmę serwisową lub kontrahenta współpracującego z firmą Samsung Electronics Co., Ltd.;
- Przebudowy lub naprawy wykonywanej przez klienta;
- Eksploatacji produktu pod niewłaściwym napięciem albo podłączenia go do niezalecanych gniazdek elektrycznych;
- Niestosowania się do zaleceń wymienionych pod hasłem „Uwaga” w Instrukcji obsługi.

Pozostałe okoliczności

- Uszkodzenie produktu w następstwie klęski żywiołowej. (uderzenia pioruna, pożaru, trzęsienia ziemi, powodzi itd.)
- Zużycia lub wyczerpania materiałów eksploatacyjnych. (np. akumulatora, tonera, lamp jarzeniowych, głowicy, elementów drgających, kontrolerek, filtrów, taśm itd.)

— W przypadku zgłoszenia przez klienta konieczności naprawy prawidłowo działającego produktu może zostać naliczona opłata za usługi serwisowe. Prosimy zapoznać się z treścią Instrukcji użytkownika.