

SAMSUNG

SAMSUNG

Level BOX slim

EO-SG930

User Manual

Wprowadzenie

Przeczytaj najpierw

Aby bezpiecznie i prawidłowo korzystać z tego urządzenia, należy uważnie przeczytać tę instrukcję.

- Ilustracje użyte w niniejszej instrukcji mogą się różnić od rzeczywistego produktu. Treść może ulec zmianie bez powiadomienia.
- Przed rozpoczęciem korzystania z głośnika Bluetooth upewnij się, że jest on zgodny z używanym urządzeniem.

Ikony pomocnicze



Ostrzeżenie: sytuacje, które mogą doprowadzić do obrażeń ciała użytkownika lub innych osób.



Przeostoga: sytuacje, które mogą doprowadzić do uszkodzeń urządzenia lub innego sprzętu.



Uwaga: uwagi, wskazówki użycia lub dodatkowe informacje.

Zachowywanie wodoszczelności

Twoje urządzenie jest wodoszczelne. Postępuj zgodnie z poniższymi wskazówkami, aby zachować wodoszczelność urządzenia. W przeciwnym razie może dojść do uszkodzenia urządzenia.

- Nie zanurzać urządzenia w wodzie na głębokość większą niż 1 m ani nie trzymać go pod wodą dłużej niż 30 min.
- Nie narażać urządzenia na działanie **wody pod ciśnieniem**.
- W wypadku kontaktu urządzenia z czystą wodą należy dokładnie wytrzeć je czystą miękką szmatką. Urządzenie, które miało kontakt z innymi płynami, takimi jak słona woda, zjonizowana woda czy napój alkoholowy, opłucz czystą wodą, a następnie dokładnie wytrzyj czystą, miękką ściereczką. Nieprzestrzeganie tych instrukcji może negatywnie wpłynąć na działanie lub wygląd urządzenia.
- **W przypadku zanurzenia urządzenia w wodzie lub zamoczenia mikrofonu bądź głośnika** dźwięk podczas rozmowy może nie być wyraźnie słyszalny. Przetrzyj urządzenie suchą szmatką lub osusz je przed użyciem.
- **Na podstawie prób przeprowadzonych w kontrolowanym środowisku stwierdzono, że to urządzenie jest wodo i pyłoszczelne w pewnych okolicznościach (spełnia wymagania stopnia ochrony IPX7 zgodnie z międzynarodową normą IEC 60529 Stopnie ochrony zapewniane przez obudowy [Kod IP]; warunki próby: 15–35°C, 86–106 kPa, 1 m, przez 30 min). Mimo posiadania tej klasyfikacji, w pewnych sytuacjach urządzenie wciąż może ulec zniszczeniu.**

Informacje o urządzeniu Level Box Slim

Tego produktu można używać jako głośnika Bluetooth lub baterii przenośnej do innych urządzeń.

Zawartość opakowania

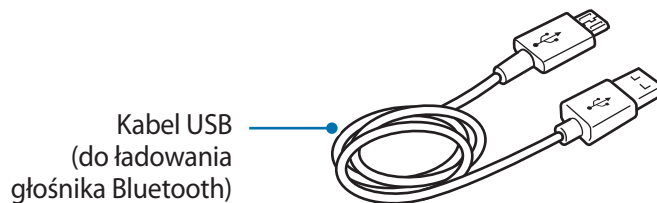
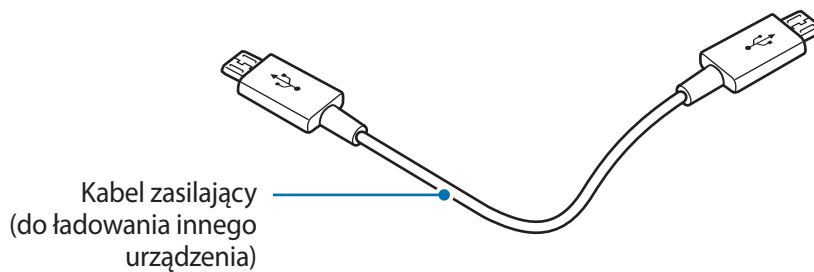
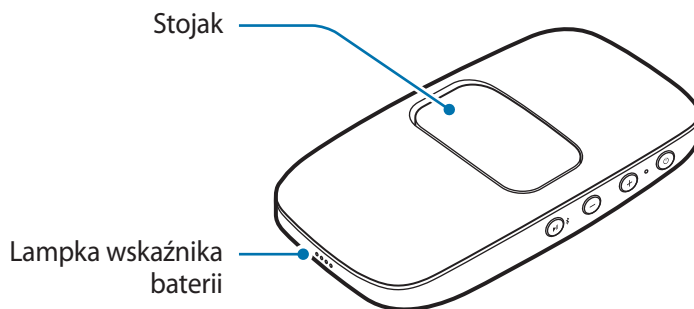
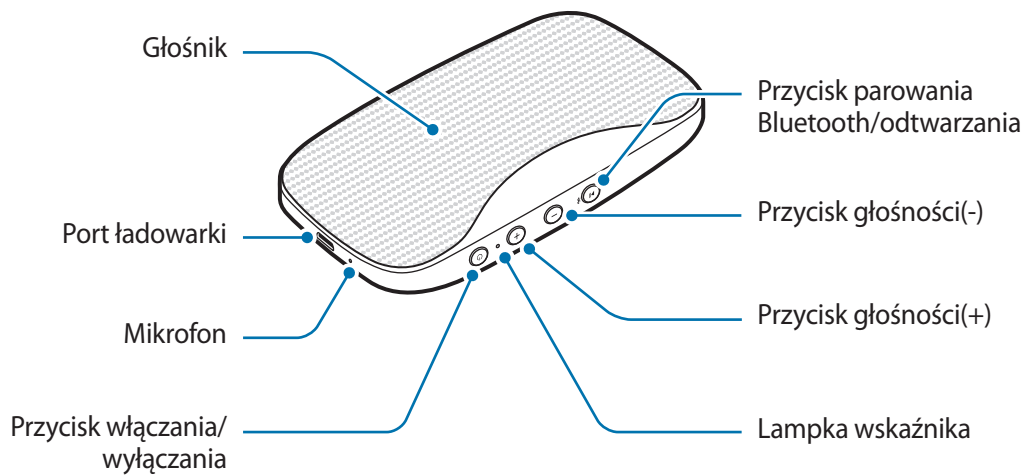
Należy sprawdzić, czy pudełko z produktem zawiera następujące elementy:

- Głośnik Bluetooth
- Instrukcja obsługi
- Kabel zasilający
- Kabel USB



- Elementy dostarczane wraz z urządzeniem i wszelkie dostępne akcesoria mogą się różnić w zależności od kraju lub operatora sieci.
- Dostarczane elementy są przeznaczone do użytku wyłącznie z tym urządzeniem i nie są zgodne z innymi urządzeniami.
- Wygląd i dane techniczne urządzenia mogą ulec zmianie bez uprzedniego powiadomienia.
- Można kupić dodatkowe akcesoria od lokalnego sprzedawcy firmy Samsung. Przed zakupem upewnij się, że są zgodne z danym urządzeniem.
- Używaj wyłącznie akcesoriów dopuszczonych do użytku przez firmę Samsung. Korzystanie z niezatwierdzonych akcesoriów może spowodować nieprawidłowe działanie i uszkodzenia nieobjęte gwarancją.
- Dostępność wszystkich akcesoriów może się zmienić, co zależy całkowicie od firm je produkujących. Więcej informacji o dostępnych akcesoriach można znaleźć w witrynie firmy Samsung.

Wygląd urządzenia



Użyj stojaka, aby umieścić na nim urządzenie.

Przyciski

Przycisk	Funkcja
Przycisk włączania/ wyłączania	<ul style="list-style-type: none"> Naciśnij i przytrzymaj, aby włączyć lub wyłączyć głośnik Bluetooth. Naciśnij aby sprawdzić poziom naładowania baterii. Naciśnij, aby rozpocząć ładowanie zewnętrznego urządzenia podczas korzystania głośnika Bluetooth jako baterii przenośnej.
Przycisk głośności(+)	<ul style="list-style-type: none"> Naciśnij, aby zwiększyć głośność. Naciśnij i przytrzymaj, aby przejść do następnego utworu podczas odtwarzania muzyki.
Przycisk głośności(-)	<ul style="list-style-type: none"> Naciśnij, aby zmniejszyć głośność. Naciśnij i przytrzymaj, aby przejść do poprzedniego utworu podczas odtwarzania muzyki.
Przycisk parowania Bluetooth/odtworzenia	<ul style="list-style-type: none"> Naciśnij i przytrzymaj, aby uaktywnić tryb parowania Bluetooth. Naciśnij przez około jedną sekundę, aby uruchomić S Voice, gdy głośnik Bluetooth jest połączony z innym urządzeniem przez Bluetooth. Naciśnij, aby ponownie połączyć urządzenia w przypadku utraty połączenia Bluetooth. Naciśnij, aby wstrzymać lub wznowić odtwarzanie muzyki. Naciśnij, aby odebrać połączenie przychodzące. Naciśnij i przytrzymaj, aby odrzucić połączenie przychodzące. Naciśnij, aby zakończyć obecne połączenie.

Lampka wskaźnika

Lampka wskaźnika pokazuje status głośnika Bluetooth.

Kolor	Stan
Miga na niebiesko trzy razy	Zasilanie głośnika Bluetooth włącza się
Miga na czerwono trzy razy	Zasilanie głośnika Bluetooth wyłącza się
Miga na czerwono i niebiesko	Głośnik Bluetooth znajduje się w trybie parowania Bluetooth
Niebieski	Nawiązano połączenie Bluetooth
Czerwony	Nie nawiązano połączenia Bluetooth

Bateria

Porady i środki ostrożności dotyczące ładowania baterii

- Głośnik Bluetooth można ładować za pomocą ładowarki (sprzedawanej oddzielnie).
- Jeśli bateria głośnika Bluetooth jest całkowicie rozładowana, nie można włączyć go natychmiast po podłączeniu do ładowarki. Przed ponownym włączeniem głośnika Bluetooth należy ładować wyczerpaną baterię przez kilka minut.
- Korzystanie z innego źródła prądu niż ładowarka, na przykład komputera, może powodować wolniejsze ładowanie z powodu mniejszego natężenia prądu.
- Głośnika Bluetooth można używać podczas ładowania, ale może to spowodować wydłużenie czasu ładowania baterii.
- W przypadku gdy zasilanie głośnika Bluetooth podczas ładowania jest niestabilne, może on nie działać. W takim przypadku ładowarkę należy odłączyć od głośnika Bluetooth.
- Podczas ładowania głośnik Bluetooth i ładowarka mogą się nagrzewać. Jest to normalne i nie powinno wpływać na okres eksploatacji głośnika Bluetooth ani na jego sprawność. Jeśli bateria nagrzej się mocniej niż zwykle, ładowarka może przestać ładować.

- Ładowanie głośnika Bluetooth, gdy port ładowarki jest mokry, może spowodować uszkodzenie głośnika. Wysusz dokładnie głośnik w przypadku zamoczenia.
- Jeśli ładowanie głośnika Bluetooth nie przebiega prawidłowo, oddaj głośnik Bluetooth i ładowarkę do naprawy w centrum serwisowym firmy Samsung.
- Czas ładowania może się różnić, zależnie od specyfikacji ładowarki.

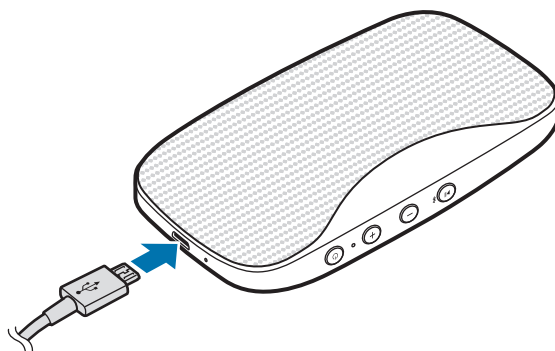
Ładowanie baterii

Głośnik Bluetooth należy naładować przed pierwszym użyciem lub po okresie dłuższego nieużywania.



Korzystaj tylko z ładowarek zatwierdzonych przez firmę Samsung (5 V/2 A lub mocniejszych). Stosowanie innych ładowarek niż firmowa może skutkować wybuchem baterii lub uszkodzeniem głośnika Bluetooth.

1 Podłącz głośnik Bluetooth do ładowarki.



- Nieprawidłowe podłączenie ładowarki może spowodować poważne uszkodzenie głośnika Bluetooth. Żadne uszkodzenia wynikające z nieprawidłowej obsługi nie są objęte gwarancją.
- Urządzenie posiada baterię litowo-jonową o pojemności 2 600 mAh.



W przypadku zawilgocenia portu ładowarki cztery lampki wskaźnika baterii będą migały po podłączeniu głośnika Bluetooth do ładowarki.

2 Po pełnym naładowaniu baterii ładowarkę należy odłączyć od głośnika Bluetooth.



Aby oszczędzać energię, ładowarka powinna być odłączona od zasilania, kiedy nie jest używana. Ładowarka nie ma przełącznika włączania/wyłączania, dlatego dla oszczędności energii też należy odłączać ładowarkę od gniazdka elektrycznego, gdy nie jest używana. Podczas ładowania ładowarka powinna znajdować się w pobliżu gniazdka elektrycznego i być łatwo dostępna.

Sprawdzanie poziomu naładowania baterii

Naciśnij przycisk włączania/wyłączania aby sprawdzić poziom naładowania baterii.

Poziom naładowania baterii	Status lampki wskaźnika baterii
70–100%	Włączone cztery lampki wskaźnika
40–70%	Włączone trzy lampki wskaźnika
20–40%	Włączone dwie lampki wskaźnika
10–20%	Włączona jedna lampka wskaźnika
0–10%	Jedna lampka wskaźnika miga

Tryb automatycznego oszczędzania baterii

Włączenie trybu automatycznego oszczędzania baterii umożliwia oszczędzanie mocy baterii.

Aby włączyć tryb automatycznego oszczędzania baterii, naciśnij i przytrzymaj jednocześnie przycisk włączania/wyłączania oraz przycisk głośność (+). Głośnik Bluetooth zostanie automatycznie wyłączony po upływie jednej godziny od wstrzymania odtwarzania plików multimedialnych.

Aby wyłączyć tryb automatycznego oszczędzania baterii, naciśnij i przytrzymaj jednocześnie przycisk włączania/wyłączania oraz przycisk głośność (-).



Przy pierwszym włączeniu głośnika Bluetooth automatycznie przechodzi on w tryb automatycznego oszczędzania baterii.

Korzystanie z głośnika Bluetooth

Włączanie i wyłączanie głośnika Bluetooth

Naciśnij i przytrzymaj przycisk włączania/wyłączania, aby włączyć lub wyłączyć głośnik Bluetooth.

Przy pierwszym włączeniu głośnika Bluetooth przechodzi on w tryb parowania Bluetooth.



- Jeśli głośnik Bluetooth zawiesi się i nie będzie odpowiadał, naciśnij i przytrzymaj przycisk włączania/odtworzenia przez ponad 8 sekund.
- Postępuj zgodnie ze wszystkimi wyświetlonymi ostrzeżeniami i wskazówkami od autoryzowanego personelu w miejscach, w których korzystanie z urządzeń bezprzewodowych jest objęte obostrzeniami, np. w samolotach czy szpitalach.

Łączenie z innym urządzeniem

Uwagi dotyczące posługiwania się interfejsem Bluetooth

Bluetooth to standard łączności bezprzewodowej, który umożliwia nawiązywanie połączeń o krótkim zasięgu pomiędzy różnymi urządzeniami za pośrednictwem częstotliwości 2,4 GHz. Dzięki tej technologii można ustanowić połączenie i wymieniać dane między różnymi urządzeniami Bluetooth, takimi jak urządzenia przenośne, komputery, drukarki oraz inne urządzenia cyfrowe bez konieczności podłączania kabli.

- Aby uniknąć problemów przy podłączaniu głośnika Bluetooth do innego urządzenia, należy umieścić urządzenia blisko siebie.
- Upewnij się, że odległość między głośnikiem Bluetooth a innym urządzeniem Bluetooth nie przekracza maksymalnego zasięgu połączenia Bluetooth (10 m). Odległość ta może być inna w zależności od środowiska, w którym używane są urządzenia.
- Upewnij się, że pomiędzy głośnikiem Bluetooth a podłączonym urządzeniem nie znajdują się żadne przeszkody, w tym ludzie, ściany, elementy narożne czy płyty.
- Nie należy dotykać anteny Bluetooth w podłączonym urządzeniu.

- Bluetooth korzysta z tej samej częstotliwości co pewne produkty przemysłowe, naukowe, medyczne i niskonapięciowe, w związku z czym używanie tych produktów w pobliżu powodować zakłócenia w połączeniu.
- Niektóre urządzenia, szczególnie te, których nie przetestowała lub nie zaakceptowała grupa Bluetooth SIG, mogą nie być zgodne z głośnikiem Bluetooth.
- Funkcji Bluetooth nie wolno używać do celów sprzecznych z prawem (np. wykonywania pirackich kopii plików lub nielegalnego podsłuchiwanie komunikacji w celach komercyjnych).

Łączenie urządzenia za pomocą Bluetooth

Sparuj głośnik Bluetooth z dostępnym urządzeniem Bluetooth. Po sparowaniu urządzeń głośnik Bluetooth będzie się łączył automatycznie z urządzeniem mobilnym po każdym włączeniu głośnika.

- 1 Głośnik Bluetooth** Naciśnij i przytrzymaj przycisk parowania Bluetooth/odtworzenia przez ponad trzy sekundy aby przejść do trybu parowania Bluetooth.

Lampka wskaźnika będzie migać na czerwono i niebiesko.



Przy pierwszym włączeniu głośnika Bluetooth przechodzi on w tryb parowania Bluetooth.

- 2 Inne urządzenie** Uaktywnij łączność Bluetooth i wyszukaj urządzenia Bluetooth.

Więcej informacji można znaleźć w instrukcji obsługi innego urządzenia.

- 3 Inne urządzenie** Dotknij [Speaker] Level Box Slim (0000) na liście dostępnych urządzeń.

Lampka wskaźnika będzie migać na niebiesko.



- Kod PIN do głośnika Bluetooth to czterocyfrowy numer w nawiasie wyświetlany na ekranie ustawień Bluetooth innego urządzenia. Numer różni się w zależności od głośnika Bluetooth.
- Jeśli połączenie Bluetooth nie powiedzie się lub nie można zlokalizować głośnika Bluetooth za pomocą innego urządzenia, usuń informacje o urządzeniu z listy innego urządzenia. Następnie należy ponownie spróbować nawiązać połączenie.
- Zasięg połączenia za pomocą funkcji Bluetooth oraz jakość dźwięku mogą się różnić zależnie od podłączanych urządzeń.

Odłączanie lub ponowne podłączanie urządzeń

Naciśnij i przytrzymaj przycisk parowania Bluetooth/odtworzenia przez ponad trzy sekundy. Bieżące połączenie zostanie zakończone.

Możesz również zakończyć połączenie, wyłączając funkcję Bluetooth w połączonym urządzeniu.

Jeśli połączenie Bluetooth zostanie zerwane z powodu zbyt dużej odległości pomiędzy urządzeniami, przez określony czas możesz zbliżyć urządzenia do siebie. Wówczas urządzenia automatycznie ponownie nawiążą połączenie.



- Możesz również zakończyć połączenie, wyłączając głośnik Bluetooth lub wyłączając funkcję Bluetooth w połączonym urządzeniu. Po ponownym włączeniu głośnika Bluetooth lub włączeniu funkcji Bluetooth urządzenia połączą się automatycznie z głośnikiem Bluetooth, pod warunkiem jednak, że są one w zasięgu połączenia.
- Jeśli połączenie Bluetooth zostanie zerwane z powodu awarii urządzenia, użyj menu Bluetooth na odłączonym urządzeniu, aby ponownie połączyć urządzenia.
- Jeśli połączenie za pomocą funkcji Bluetooth zostało rozłączone niepoprawnie, wystąpić może hałas.

Łączenie z innymi urządzeniami

Po zakończeniu połączenia między głośnikiem Bluetooth a aktualnie podłączonym urządzeniem możesz podłączyć głośnik Bluetooth do innego urządzenia.

- 1 Naciśnij i przytrzymaj przycisk parowania Bluetooth/odtworzenia przez ponad trzy sekundy. Bieżące połączenie Bluetooth zostanie zakończone, a głośnik Bluetooth zostanie przełączony w tryb parowania Bluetooth.
- 2 Podłącz głośnik Bluetooth do innego urządzenia.

Podłączanie dodatkowych urządzeń

Głośnik Bluetooth można jednocześnie połączyć z maksymalnie dwoma urządzeniami obsługującymi łączność Bluetooth. W przypadku podłączenia głośnika Bluetooth do dwóch urządzeń ostatnio podłączone urządzenie jest rozpoznawane jako urządzenie podstawowe. Drugie urządzenie jest rozpoznawane jako urządzenie dodatkowe.

- 1 Podłącz głośnik Bluetooth do urządzenia za pomocą funkcji Bluetooth. Więcej informacji zawiera rozdział [Łączenie urządzenia za pomocą Bluetooth](#).
- 2 Naciśnij i przytrzymaj przycisk parowania Bluetooth/odtworzenia przez około trzy sekundy, aby uaktywnić tryb parowania Bluetooth.
Lampka wskaźnika będzie migać na czerwono i niebiesko, a pierwsze urządzenie zostanie odłączone.
- 3 Postępuj zgodnie z procedurą używaną do połączenia pierwszego urządzenia, aby połączyć głośnik Bluetooth do drugiego urządzenia.
- 4 Dotknij **[Speaker] Level Box Slim (0000)** na liście pierwszego urządzenia, aby ponownie połączyć głośnik Bluetooth z pierwszym urządzeniem.



Ta funkcja może nie być obsługiwana na niektórych urządzeniach.

Słuchanie muzyki

Słuchaj muzyki odtwarzanej na połączonym urządzeniu.

Naciśnij przycisk parowania Bluetooth/odtworzenia, aby zacząć odtwarzanie muzyki.

Wstrzymywanie lub wznowianie odtwarzania

Naciśnij przycisk parowania Bluetooth/odtworzenia, aby zatrzymać lub przywrócić odtwarzanie.

Regulowanie głośności

Naciskaj przycisk głośności (+) lub przycisk głośności (-), aby regulować głośność.

Przechodzenie do innych utworów

Naciśnij i przytrzymaj przycisk głośności (+), aby przejść do następnego utworu podczas odtwarzania muzyki.

Naciśnij i przytrzymaj przycisk głośności (-), aby przejść do poprzedniego utworu podczas odtwarzania muzyki.

Używanie funkcji telefonu

Po podłączeniu głośnika Bluetooth do urządzenia mobilnego możesz odbierać i kontrolować połączenia z podłączonego urządzenia mobilnego.

Odbieranie lub odrzucanie połączeń

Naciśnij przycisk parowania Bluetooth/odtworzenia, aby odebrać połączenie.

Naciśnij i przytrzymaj przycisk parowania Bluetooth/odtworzenia, aby odrzucić połączenie przychodzące.

Regulowanie głośności

Naciśnij przycisk głośności (+) lub przycisk głośności (-), aby dostosować głośność podczas połączenia.

Odbieranie drugiego połączenia

Po nadejściu drugiego połączenia głośnik Bluetooth wyemituje sygnał dźwiękowy.

Naciśnij i przytrzymaj przycisk parowania Bluetooth/odtworzenia, aby odrzucić drugie połączenie przychodzące podczas połączenia.

Naciśnij przycisk parowania Bluetooth/odtworzenia, aby wstrzymać połączenie i odebrać drugie połączenie.

Naciśnij przycisk parowania Bluetooth/odtworzenia, aby przełączać pomiędzy dwoma połączeniami.

Kończenie połączenia

Naciśnij przycisk parowania Bluetooth/odtworzenia, aby zakończyć połączenie.

Naciśnij i przytrzymaj przycisk parowania Bluetooth/odtworzenia, aby zakończyć bieżące połączenie i odebrać wstrzymane połączenie.

Korzystanie z aplikacji Samsung Level

Aplikację **Samsung Level** można pobrać na podłączone urządzenie ze sklepu Play Store lub Galaxy Apps. Dzięki aplikacji **Samsung Level** można sprawdzić poziom naładowania baterii i dostosować głośność. Można również ustawić głośnik Bluetooth tak, aby po wystąpieniu powiadomień na podłączonym urządzeniu odtwarzane były powiadomienia głosowe.

Aby udostępnić odtwarzaną zawartość na innym głośniku Bluetooth, na połączonym urządzeniu przenośnym uruchom aplikację **Samsung Level**. Po włączeniu funkcji oddzielenia dźwięku w aplikacji **Samsung Level** można także użyć dwóch głośników w celu rozdzielenia lewego i prawego głośnika na różne kanały. Więcej informacji zawiera rozdział [Korzystanie z funkcji Dual Sound](#).

Aby uzyskać więcej informacji, zapoznaj się z menu pomocy aplikacji **Samsung Level**.



Aplikacja **Samsung Level** jest zgodna z urządzeniami przenośnymi Samsung z systemem operacyjnym Android w wersji 4.2.2 lub nowszej. Niektóre funkcje mogą różnić się lub nie działać w przypadku głośnika Bluetooth w zależności od podłączonego urządzenia lub systemu operacyjnego.

Korzystanie z funkcji Dual Sound

Ten głośnik Bluetooth obsługuje funkcję Dual Sound. Istnieje możliwość podłączenia dwóch głośników Bluetooth w celu odtwarzania tego samego dźwięku. Można również użyć dwóch różnych głośników w celu rozdzielenia prawego i lewego kanału na różne głośniki.

Upewnij się, że głośnik Bluetooth, któremu chcesz udostępnić audio, jest włączony.



- Głośnik Bluetooth należy połączyć z urządzeniem przenośnym. Funkcji Dual Sound nie można użyć, jeśli głośnik Bluetooth nie jest podłączony do urządzenia przenośnego lub jest podłączony do więcej niż dwóch urządzeń przenośnych.
- Jeśli odległość pomiędzy głośnikiem Bluetooth a podłączonymi urządzeniami jest zbyt duża, występuje przeszkoda zakłócająca sygnał lub sygnał Wi-Fi jest zbyt słaby, jakość dźwięku może być niska.
- Po ponownym uruchomieniu głośnika Bluetooth podczas korzystania z funkcji Dual Sound, zostanie podjęta próba automatycznego ponownego włączenia funkcji Dual Sound w głośniku. Jeśli jednak inny głośnik Bluetooth jest podłączony do innego urządzenia przenośnego, funkcja Dual Sound nie zostanie ponownie włączona.
- Jeśli głośnik Bluetooth zostanie wyłączony podczas korzystania z funkcji Dual Sound, połączenie pomiędzy dwoma głośnikami Bluetooth zostanie zakończone. Po ponownym włączeniu głośnik zostanie automatycznie ponownie połączony z urządzeniem przenośnym, z którym był połączony przed włączeniem funkcji Dual Sound.
- Podczas udostępniania zawartości audio funkcja powiadomień głosowych zostanie wyłączona.
- Odwiedź www.samsung.pl, aby wyświetlić dane techniczne produktu dla innego głośnika Bluetooth i sprawdzić, czy obsługuje on funkcję Dual Sound.

1 Inny głośnik Bluetooth Naciśnij i przytrzymaj jednocześnie przyciski parowania Bluetooth/ odtwarzania oraz przycisk głośności (-) przez około jedną sekundę.

2 Głośnik Bluetooth Naciśnij i przytrzymaj jednocześnie przyciski parowania Bluetooth/ odtwarzania oraz przycisk głośności (+) przez około jedną sekundę.

Dźwięk zostanie udostępniony.

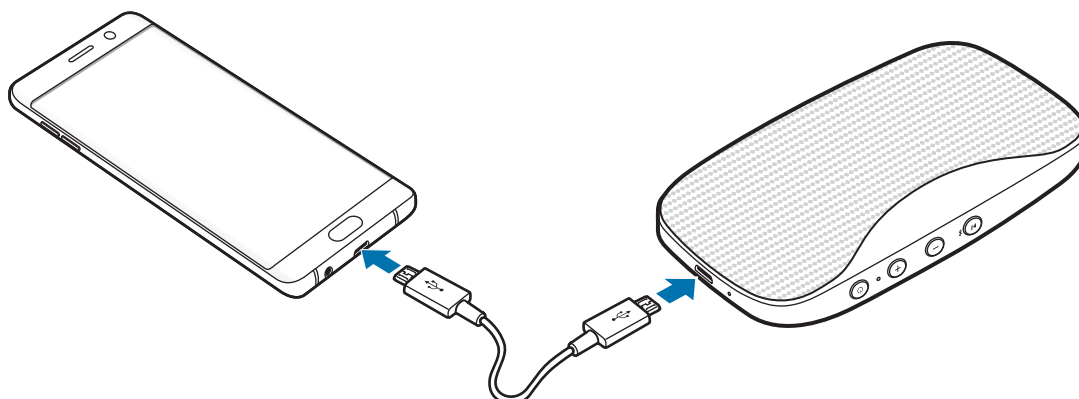
Naciśnij i przytrzymaj jednocześnie przycisk głośności (+) i przycisk głośności (-) na głośniku Bluetooth przez około jedną sekundę, aby zatrzymać udostępnianie dźwięku.

Używanie jako baterii przenośnej

Użyj głośnika Bluetooth jako baterii przenośnej podczas łączenia z innym urządzeniem za pomocą kabla zasilającego.

1 **Głośnik Bluetooth** Włóż kabel zasilający do portu ładowarki.

2 **Ładowane urządzenia** Włóż drugi koniec kabla zasilającego do złącza wielofunkcyjnego.



3 **Głośnik Bluetooth** Naciśnij przycisk włączania/wyłączania, aby rozpocząć ładowanie baterii.

4 Po pełnym naładowaniu odłącz kabel zasilający od głośnika Bluetooth i drugiego urządzenia.



- Podczas ładowania drugiego urządzenia można korzystać z głośnika Bluetooth. Jednak jeśli poziom naładowania baterii jest niski, niektóre funkcje mogą działać w ograniczonym zakresie.
- Rzeczywista pojemność (Wh) jest mierzona na podstawie prądu i napięcia wyjściowego baterii. Może być ona różna od pojemności (Wh) określonej na urządzeniu w zależności od warunku mocy wyjściowej, konfiguracji obwodów podłączonego urządzenia oraz środowiska uruchomienia.

Załącznik

Rozwiązywanie problemów

Przed skontaktowaniem się z centrum serwisowym firmy Samsung wypróbuj poniższe rozwiązania.

Nie można włączyć głośnika Bluetooth

Jeśli bateria jest całkowicie rozładowana, nie można włączyć głośnika Bluetooth. Przed włączeniem głośnika Bluetooth naładuj całkowicie baterię.

Głośnik Bluetooth przestaje odpowiadać

Jeśli głośnik Bluetooth przestaje odpowiadać, spróbuj rozwiązać problem, wyłączając głośnik Bluetooth i włączając go ponownie.

Jeśli głośnik Bluetooth wciąż nie odpowiada, zakończ połączenie Bluetooth i nawiąż je ponownie. W tym celu naciśnij i przytrzymaj przycisk parowania Bluetooth/odtwarzania przez około trzy sekundy. Gdy głośnik Bluetooth wejdzie w tryb parowania Bluetooth, połącz ponownie urządzenia i sprawdź, czy głośnik Bluetooth działa.

Jeśli problem wciąż nie został rozwiązany, skontaktuj się z centrum serwisowym firmy Samsung.

Bateria nie ładuje się prawidłowo (dotyczy ładowarek i kabli USB dopuszczonych przez firmę Samsung)

- Upewnij się, że kabel USB i ładowarka są właściwie podłączone.
- Sprawdź, czy bateria głośnika jest wystarczająco naładowana przed użyciem głośnika jako baterii przenośnej.

Jeśli powyższe wskazówki nie umożliwiają rozwiązania problemu, skontaktuj się z centrum serwisowym firmy Samsung.

Inne urządzenie Bluetooth nie może zlokalizować głośnika Bluetooth

- Upewnij się, że głośnik Bluetooth znajduje się w trybie parowania Bluetooth.
- Uruchom ponownie głośnik Bluetooth i wyszukaj głośnik Bluetooth.
- Upewnij się, że odległość między głośnikiem Bluetooth a innym urządzeniem Bluetooth nie przekracza maksymalnego zasięgu połączenia Bluetooth (10 m).

Jeśli powyższe wskazówki nie umożliwiają rozwiązania problemu, skontaktuj się z centrum serwisowym firmy Samsung.

Głośnik Bluetooth nie może nawiązać połączenia z innym urządzeniem Bluetooth

- Upewnij się, że odległość między głośnikiem Bluetooth a innym urządzeniem Bluetooth nie przekracza maksymalnego zasięgu połączenia Bluetooth (10 m).
- Na urządzeniu, z którym chcesz połączyć się, odłącz wszystkie sparowane urządzenia i spróbuj ponownie nawiązać połączenie.

Połączenie Bluetooth jest często zrywane

- Jeśli między urządzeniami znajdują się przeszkody, zasięg działania może być mniejszy.
- Upewnij się, że odległość między głośnikiem Bluetooth a innym urządzeniem Bluetooth nie przekracza maksymalnego zasięgu połączenia Bluetooth (10 m).
- Podczas korzystania z głośnika Bluetooth z innymi urządzeniami Bluetooth połączenie może być zakłócanie przez fale elektromagnetyczne. Należy korzystać z głośnika Bluetooth w środowisku z mniejszą liczbą urządzeń bezprzewodowych.

Głośnik Bluetooth działa inaczej niż opisano w instrukcji

Dostępne funkcje mogą się różnić w zależności od podłączonych urządzeń.

Bateria wyczerpuje się szybciej niż po zakupie

- W bardzo niskich lub bardzo wysokich temperaturach czas działania baterii głośnika Bluetooth może być krótszy.
- Bateria zużywa się i po pewnym czasie jej wydajność spada.

Wymywanie baterii

- Aby wyjąć baterię, skontaktuj się z autoryzowanym centrum serwisowym. Aby uzyskać informacje o usuwaniu baterii, odwiedź stronę www.samsung.com/global/ecodesign_energy.
- Z uwagi na bezpieczeństwo **nie należy próbować wyjmować** baterii samodzielnie. Wyjęcie baterii w nieprawidłowy sposób może doprowadzić do uszkodzenia baterii i urządzenia, skutkować obrażeniami i/lub spowodować, że korzystanie z urządzenia nie będzie bezpieczne.
- Firma Samsung nie bierze odpowiedzialności za jakiegokolwiek straty lub szkody (wynikające z odpowiedzialności umownej lub deliktowej, włączając zaniechania), które mogą być skutkiem nieprzestrzegania ostrzeżeń i instrukcji, z wyjątkiem śmierci lub obrażeń spowodowanych zaniechaniami firmy Samsung.

W zależności od kraju i operatora, karty SIM, urządzenie i akcesoria mogą wyglądać inaczej niż na ilustracjach zamieszczonych w niniejszej instrukcji.

Prawa autorskie

Copyright © 2016 Samsung Electronics

Niniejsza instrukcja jest chroniona na mocy międzynarodowych praw autorskich.

Żadna część niniejszej instrukcji nie może być reprodukowana, dystrybuowana, tłumaczona ani przesyłana w jakiegokolwiek formie ani za pomocą jakichkolwiek środków elektronicznych lub mechanicznych, w tym kopiowana, nagrywana lub przechowywana w jakimkolwiek systemie archiwizacyjnym bez uprzedniej pisemnej zgody firmy Samsung Electronics.

Znaki towarowe

- SAMSUNG i logo SAMSUNG są zarejestrowanymi znakami towarowymi firmy Samsung Electronics.
- Bluetooth® jest zastrzeżonym na całym świecie znakiem towarowym Bluetooth SIG, Inc.
- Wszystkie inne znaki towarowe i prawa autorskie należą do ich właścicieli.