

Następujące informacje odnoszą się do komputerów typu ideacentre AIO Y910: F0CJ [AIO Y910-27ISH/Energy Star]

Lenovo, logo Lenovo oraz ideacentre to znaki towarowe firmy Lenovo w USA i/lub innych krajach. Windows to znak towarowy grupy firm Microsoft. Inne nazwy firm, produktów i usług mogą być znakami towarowymi lub znakami usług innych firm.

© Copyright Lenovo 2016. KLAUZULA DOTYCZĄCA OGRANICZONYCH PRAW: Jeśli dane lub oprogramowanie są dostarczane zgodnie z przepisami amerykańskiej agencji rządowej GSA (General Services Administration), korzystanie, reprodukcja i rozpowszechnianie podlegają ograniczeniom wynikającym z kontraktu nr GS-35F-05925.



## Dostęp do innych podręczników

Na komputerze znajduje się *Przewodnik po ważnych informacjach o produkcie*. Aby uzyskać dostęp do tego podręcznika, wykonaj następujące czynności:

**W przypadku modeli dostarczonych z aplikacją Lenovo Companion:**

1. Otwórz menu Start, a następnie kliknij lub naciśnij pozycję **Lenovo Companion**.
2. Kliknij lub naciśnij **Pomoc techniczna** → **Podręcznik użytkownika**.

**W przypadku modeli bez aplikacji Lenovo Companion:**

Otwórz menu Start, a następnie kliknij lub naciśnij pozycję **Podręcznik**, aby uzyskać dostęp do tego podręcznika.

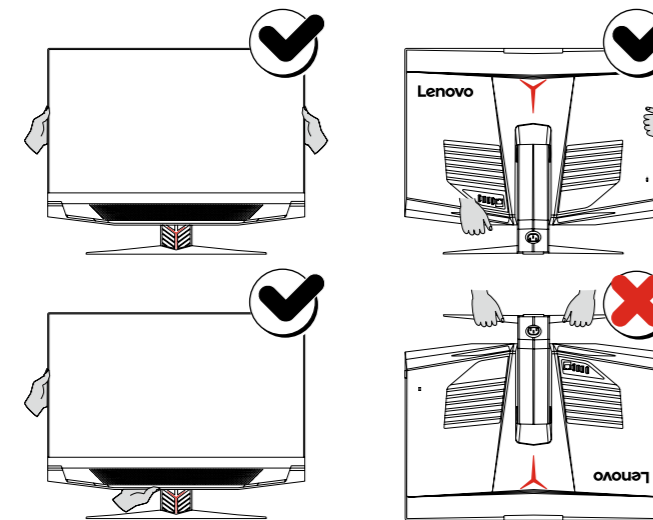
**W przypadku modeli bez zainstalowanego systemu operacyjnego:**

Przejdź do witryny pomocy technicznej firmy Lenovo, aby uzyskać dostęp do podręczników. Dodatkowe informacje zawiera sekcja „Pobieranie podręczników”.

**Pobieranie podręczników**

Najnowsze publikacje elektroniczne dotyczące Twojego komputera są dostępne w witrynie pomocy technicznej firmy Lenovo. Aby pobrać te publikacje, przejdź na stronę: [www.lenovo.com/UserManuals](http://www.lenovo.com/UserManuals).

## Przenoszenie komputera



## Wymiana lub modernizacja sprzętu

**Informacje dotyczące bezpieczeństwa przy wymianie części CRU**

Nie otwieraj komputera, ani nie próbuj żadnych napraw przed zapoznaniem się z rozdziałem „Ważne informacje dotyczące bezpieczeństwa” w *Przewodniku po informacjach dotyczących bezpieczeństwa, gwarancji, ochrony środowiska i recyklingu* oraz *Przewodniku po ważnych informacjach o produkcie* dostarczanych wraz z komputerem.

Jeśli nie masz kopii *Przewodnika po informacjach dotyczących bezpieczeństwa, gwarancji, ochrony środowiska i recyklingu* ani *Przewodnika po ważnych informacjach o produkcie*, możesz je uzyskać z witryny internetowej pod adresem <http://www.lenovo.com/UserManuals>.

**Instrukcje przed demontażem**

Przed przystąpieniem do demontażu należy:

1. Odłączyć zasilanie systemu i wszystkich urządzeń peryferyjnych.
2. Odłączyć wszystkie kable zasilające i sygnałowe od komputera.
3. Umieścić system na płaskiej, stabilnej powierzchni.

Części CRU dla tego komputera to:

- klawiatura
- mysz
- napęd optyczny
- napęd dysku SSD\*
- zasilacz
- napęd dysku twardego
- moduł pamięci

Ten rozdział zawiera instrukcje wymiany następujących części:

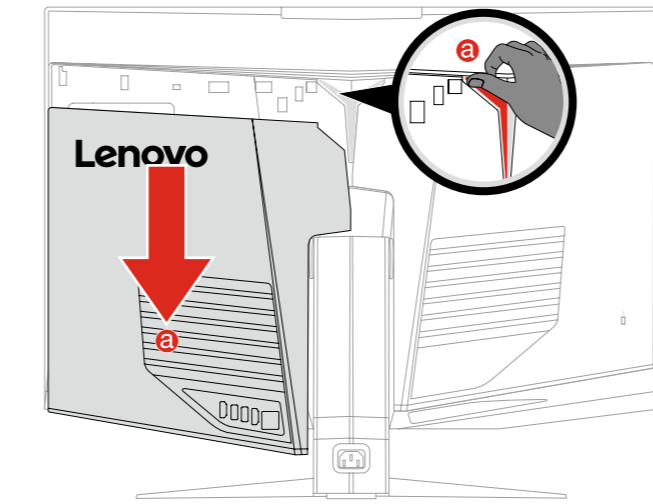
- Napęd dysku twardego (wykonaj kroki: **1 3**)
- Napęd dysku SSD (wykonaj kroki: **1 4**)
- Napęd optyczny (wykonaj kroki: **1 3 5**)
- Moduł pamięci (wykonaj kroki: **2 6**)

**OSTRZEŻENIE:** Przed zdjęciem pokrywy wyłącz komputer i odczekaj pięć minut, aż wystygnie.

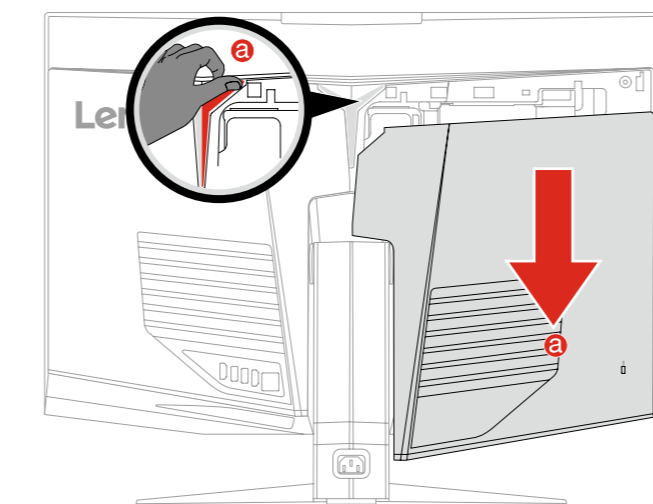
**OSTRZEŻENIE:** Części oznaczone symbolem mogą stać się gorące podczas działania. *Nie dotykać!*

## Wymiana lub modernizacja sprzętu

### 1 Zdejmowanie lewej części tylnej pokrywy

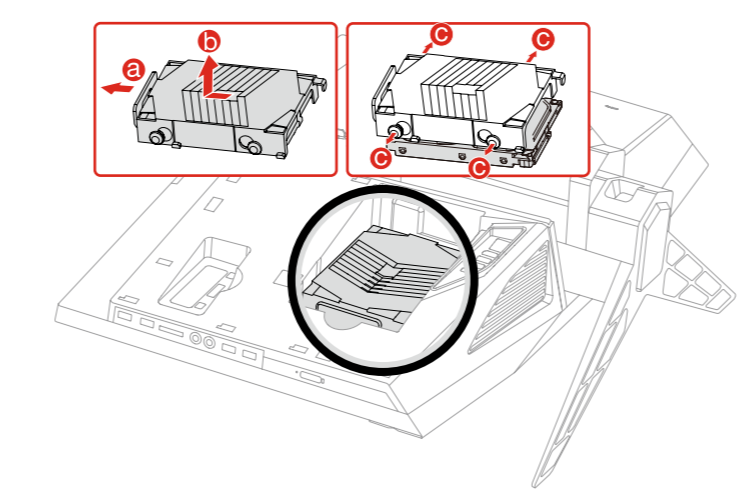


### 2 Zdejmowanie prawej części tylnej pokrywy

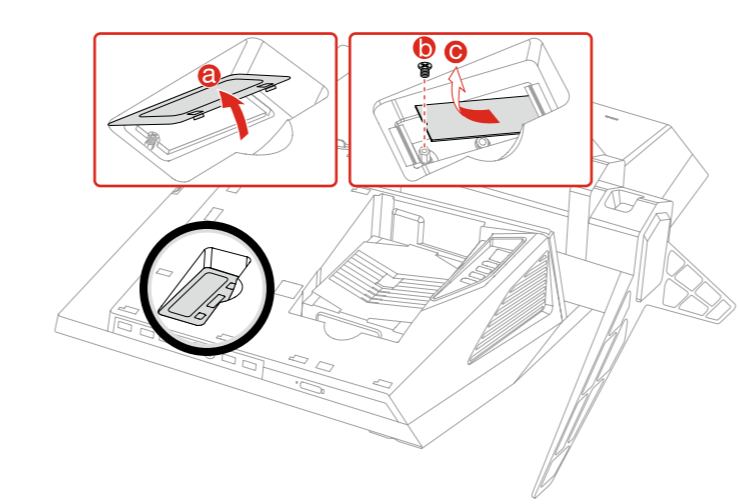


## Wymiana lub modernizacja sprzętu

### 3 Wymywanie napędu dysku twardego

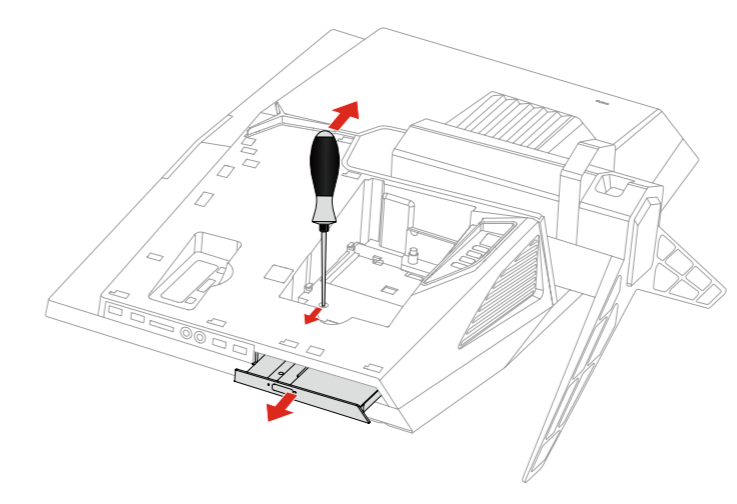


### 4 Wymywanie napędu dysku SSD

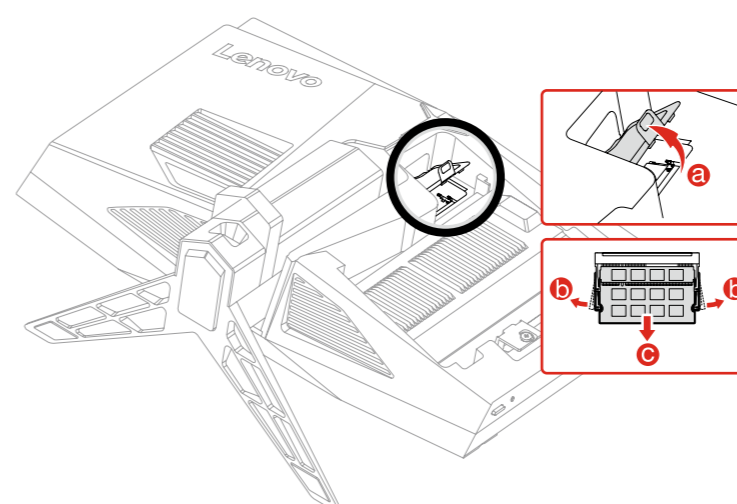


## Wymiana lub modernizacja sprzętu

### 5 Wymywanie napędu optycznego



### 6 Wymywanie modułu pamięci

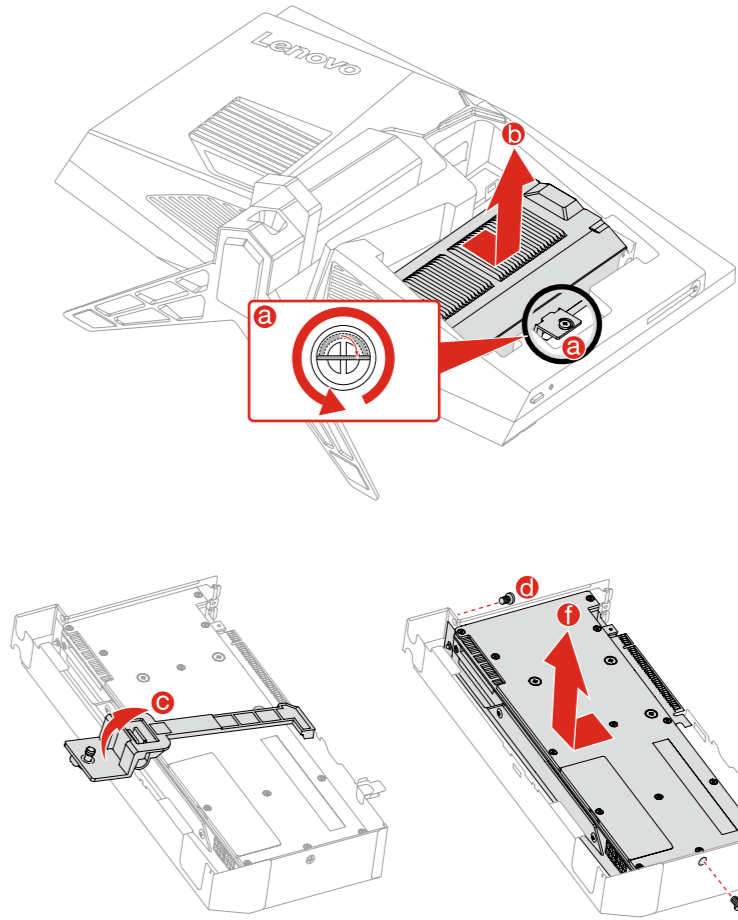


## Wymiana lub modernizacja sprzętu

### 7 Wymywanie karty graficznej

Karta graficzna to opcjonalna część CRU dla doświadczonych użytkowników. Instrukcje dotyczące wymiany tych części można znaleźć w *podręczniku Hardware Maintenance Manual* w witrynie pomocy technicznej firmy Lenovo. Aby uzyskać kopię *podręcznika Hardware Maintenance Manual*, przejdź pod adres: [www.lenovo.com/UserManuals](http://www.lenovo.com/UserManuals).

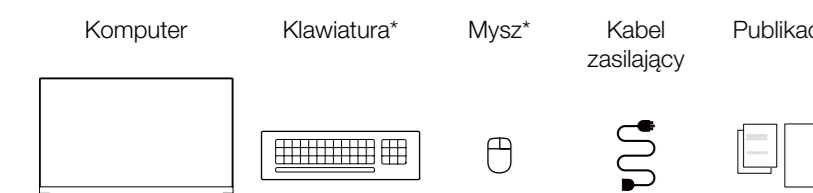
Aby zdemontować kartę graficzną, wykonaj czynności: **2, 7**.



ideacentre  
AIO Y910  
Przewodnik  
Szybki start

Lenovo

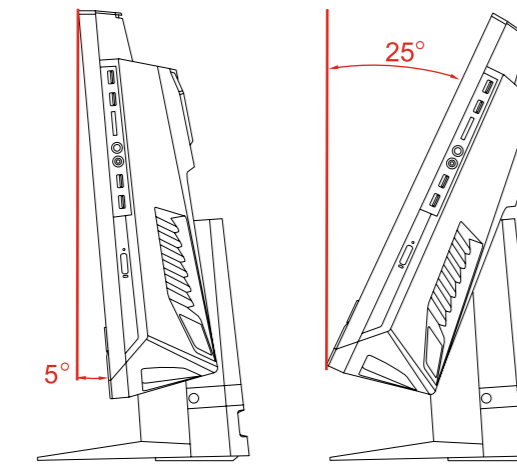
## 1 W opakowaniu



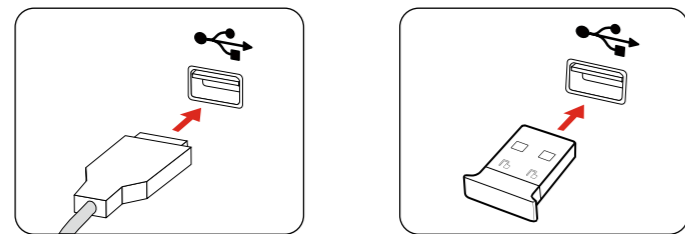
\* Tylko wybrane modele

1. Niektóre modele mogą zawierać elementy, które nie zostały wymienione.
2. Opisy w niniejszym przewodniku mogą nie odpowiadać danemu komputerowi ze względu na różnice modelu i konfiguracji.
3. Konstrukcja i specyfikacje produktu mogą ulegać zmianie bez powiadomienia.

## 3 Regulacja podstawy komputera

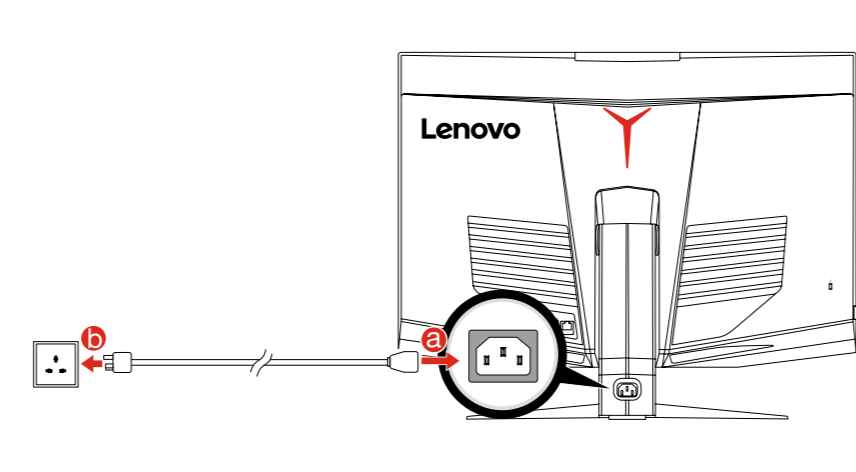


## 4 Podłączenie klawiatury i myszy

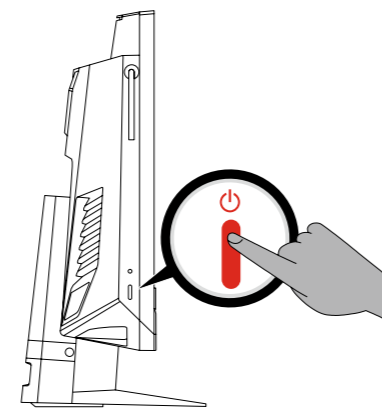


**UWAGA:** Jeśli komputer jest wyposażony w bezprzewodową klawiaturę lub mysz, podłącz je zgodnie z instrukcją instalacji tych urządzeń.

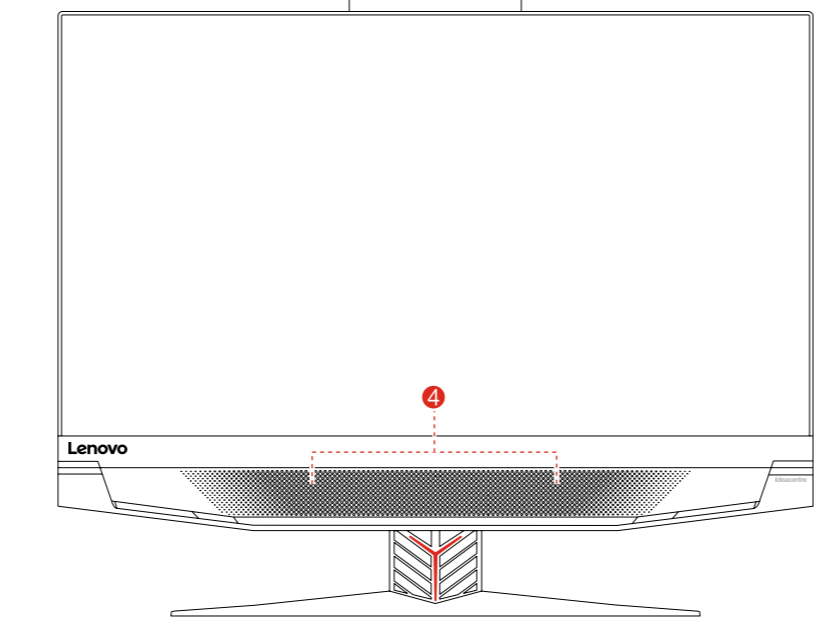
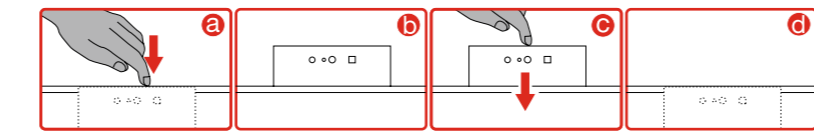
## 5 Podłączenie kabla zasilającego



## 6 Włączenie komputera



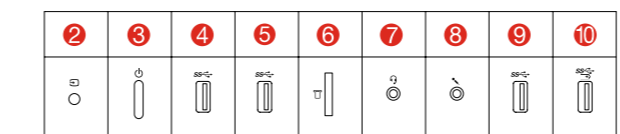
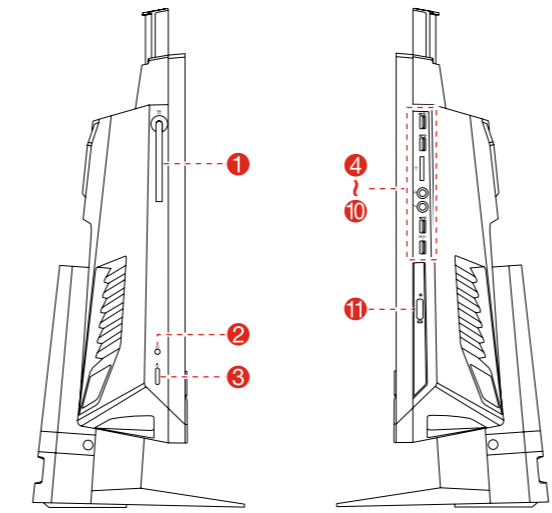
## Widok komputera z przodu



- 1 Kamera 3D
- 2 Kontrolka LED kamery
- 3 Kamera 2D
- 4 Wbudowany mikrofon

**OSTRZEŻENIE:** Nie blokuj wylotów powietrza komputera. Zablokowane wyloty powietrza mogą powodować przegrzanie.  
**OSTRZEŻENIE:** Jeśli używany komputer jest wyposażony w pilot zdalnego sterowania na podczerwień (IR), nie należy umieszczać odbiornika podczerwieni USB w tej samej płaszczyźnie co ekran.

## Widok komputera z lewej i prawej strony



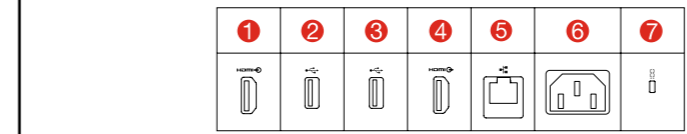
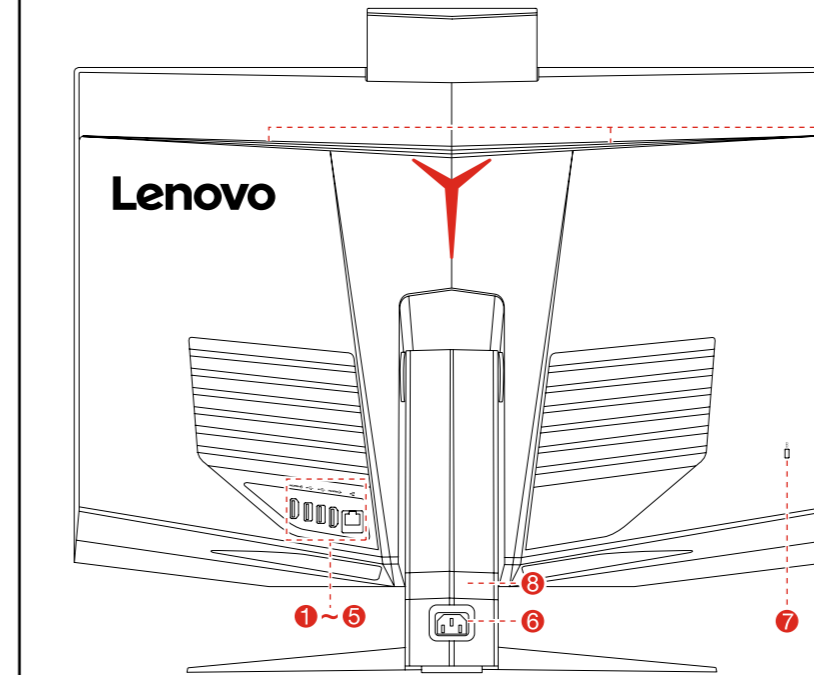
- 1 Wieszak na słuchawki
- 2 Przełącznik HDMI-in
- 3 Przycisk zasilania
- 4 Złącze USB 3.0
- 5 Złącze USB 3.0
- 6 Czytnik kart pamięci
- 7 Gniazdo audio <sup>1</sup>
- 8 Złącze mikrofonu
- 9 Złącze USB 3.0
- 10 Złącze USB 3.0/złącze ładowarki USB
- 11 Przycisk wysuwania napędu optycznego

<sup>1</sup> Gniazdo audio: Służy do podłączania słuchawek.

### UWAGI:

- To gniazdo audio nie obsługuje konwencjonalnych mikrofonów.
- Różne standardy branżowe mogą powodować, że funkcja nagrywania nie będzie obsługiwana po podłączeniu słuchawek innego producenta.
- Wieszak na słuchawki może unieść tylko obciążenie do 1 kg.

## Widok komputera z tyłu



- 1 Złącze HDMI-in
- 2 Złącze USB 2.0
- 3 Złącze USB 2.0
- 4 Złącze wyjściowe HDMI
- 5 Złącze sieci Ethernet
- 6 Złącze zasilania
- 7 Mocowanie linki zabezpieczającej
- 8 Zacisk na kable
- 9 Otwory wentylacyjne

**OSTRZEŻENIE:** Nie dotykaj otworów wentylacyjnych, dopóki nie ostygną.

## Podłączanie do Internetu

Połączenie z Internetem wymaga zawarcia umowy z usługodawcą internetowym (ISP) oraz dodatkowego sprzętu. Usługodawcy (ISP) i oferowane przez nich usługi różnią się w poszczególnych krajach. Skontaktuj się z usługodawcą ISP, aby poznać usługi dostępne w danym kraju. Komputer obsługuje połączenia sieci bezprzewodowej (tylko wybrane modele) lub przewodowej, która łączy komputer z innymi urządzeniami.

### Przewodowe połączenie sieciowe

W przypadku sieci przewodowych podłącz jeden koniec kabla ethernetowego (nabywany osobno) do złącza sieci Ethernet w komputerze, a drugi koniec podłącz do routera sieciowego lub modemu szerokopasmowego. Skontaktuj się z usługodawcą ISP w celu uzyskania szczegółowych instrukcji konfiguracji.

**UWAGA:** Procedury instalacji modemu szerokopasmowego lub routera różnią się w zależności od producenta urządzenia. Postępuj zgodnie z instrukcjami producenta.

### Bezprzewodowe połączenie sieciowe

W celu uzyskania dostępu do domowej sieci bezprzewodowej można użyć wbudowanej anteny sieci bezprzewodowej. Aby połączyć komputer z siecią bezprzewodową: Kliknij lub naciśnij ikonę sieci, następnie wybierz nazwę routera. Kliknij lub naciśnij opcję **Połącz**, następnie postępuj zgodnie z instrukcjami wyświetlanymi na ekranie. Przetestuj sieć bezprzewodową, otwierając przeglądarkę sieci Web i uzyskując dostęp do witryn internetowych.

## Pomoc dla systemu Windows

Pomoc dla systemu Windows udostępnia szczegółowe informacje dotyczące korzystania z systemu operacyjnego Windows. Aby uzyskać dostęp do pomocy dla systemu Windows, wykonaj następujące czynności: Otwórz menu Start, a następnie kliknij lub naciśnij pozycję **Wprowadzenie**, aby uzyskać więcej szczegółów. Możesz także wpisać **Wprowadzenie** lub szukane hasło w polu wyszukiwania na pasku zadań. Uzyskasz odpowiedzi na swoje pytania i sugestie dotyczące systemu Windows i najlepsze wyniki wyszukiwania z zasobów na komputerze i w Internecie.

Aby przeprowadzić odzyskiwanie systemu po wystąpieniu poważnego błędu w systemie Windows 10, kliknij lub naciśnij przycisk Start i wybierz kolejno **Ustawienia** → **Aktualizacja i zabezpieczenia** → **Odzyskiwanie**. Następnie wykonaj instrukcje wyświetlane na ekranie, aby przeprowadzić odzyskiwanie systemu.

**OSTRZEŻENIE:** System operacyjny Windows jest dostarczany przez firmę Microsoft Corporation. Należy z niego korzystać zgodnie z Umową Licencyjną Użytkownika Oprogramowania (EULA) zawartą między użytkownikiem i firmą Microsoft. W przypadku pytań dotyczących systemu operacyjnego należy kontaktować się bezpośrednio z firmą Microsoft.

## Informacje dotyczące serwisu i pomocy technicznej

Poniżej opisano pomoc techniczną dostępną dla posiadanego produktu w okresie gwarancyjnym i w okresie eksploatacji produktu. Objasnienia warunków gwarancyjnych firmy Lenovo można znaleźć w Ograniczonej Gwarancji Lenovo. Szczegóły dotyczące uzyskiwania dostępu do pełnej treści gwarancji opisano w sekcji „Uwaga dotycząca Ograniczonej Gwarancji Lenovo” w dalszej części tego dokumentu. Nabywcy usług firmy Lenovo mogą znaleźć szczegółowe informacje w następujących warunkach i postanowieniach:

- Aktualizacje i rozszerzenia usług gwarancyjnych firmy Lenovo, przejdź do: <http://support.lenovo.com/lwsw>
- Usługi firmy Lenovo w zakresie ochrony przed skutkami wypadków, przejdź do: <http://support.lenovo.com/ladps>
- Pomoc techniczna online jest dostępna w całym okresie eksploatacji produktu pod adresem: <http://www.lenovo.com/support>