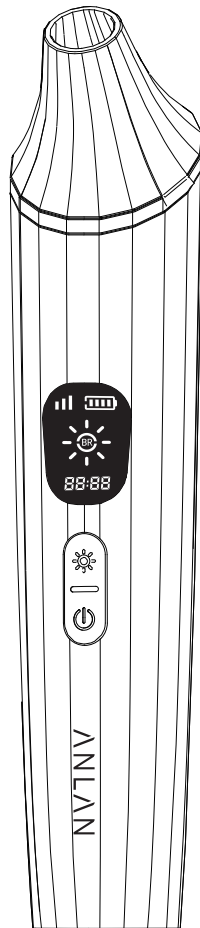


ANLAN



Odkurzacz do węgłów i zaskórników ANLAN 01-AHTY22-02A



Instrukcja obsługi

Środki bezpieczeństwa

Aby zapobiec ewentualnym obrażeniom ciała i uszkodzeniom mienia użytkowników wynikającym z niewłaściwego użytkowania, należy uważnie przeczytać niniejszą instrukcję obsługi i postępować zgodnie z jej zaleceniami.

 <p>Niebezpieczeństwo</p>	<p>Nieprawidłowa obsługa może spowodować śmierć lub poważne obrażenia.</p> <ul style="list-style-type: none">- Jeśli produkt jest uszkodzony, działa nieprawidłowo, jest zdeformowany lub przewód ładowania jest uszkodzony, należy zaprzestać jego używania lub ładowania.- W przypadku pojawienia się dymu, zapachu lub nietypowego ciepła, należy natychmiast wyłączyć urządzenie i zaprzestać jego używania.- Nie używaj ani nie umieszczaj tego produktu lub jego kabla ładującego w miejscach o wysokiej temperaturze, takich jak piecze.- Nie ciągnąć za kabel ładowania ani nie dotykać wtyczki mokrymi rękami.- Unikaj używania tego produktu mokrymi rękami lub w wilgotnych miejscach, takich jak łazienki lub zakurzone miejsca.- Ten produkt posiada certyfikat wodoodporności IPX5, ale nie jest całkowicie wodoodporny, rozpryski wody nie będą miały wpływu na urządzenie, ale nie należy go bezpośrednio myć ani moczyć, aby uniknąć ryzyka porażenia prądem lub awarii.- W przypadku zauważenia jakichkolwiek nieprawidłowości na skórze, należy zaprzestać używania produktu i skonsultować się z lekarzem.
 <p>Ostrzeżenie</p>	<p>Nieprawidłowa obsługa może spowodować obrażenia ciała lub uszkodzenie mienia.</p> <ul style="list-style-type: none">- Unikać nadużywania na wrażliwych obszarach skóry.- W przypadku odczuwania bólu podczas użytkowania należy natychmiast przerwać korzystanie z urządzenia.- Nie upuszczać, nie uderzać ani nie wywierać silnego nacisku na urządzenie.- Nie wycierać jednostki głównej rozpuszczalnikami, takimi jak alkohol, olej lub rozcieńczalnik.- Przed użyciem należy sprawdzić, czy głowica ssąca jest prawidłowo podłączona do jednostki głównej- Należy upewnić się, że woda lub inne ciała obce nie są zasysane do pompy powietrza jednostki głównej, aby zapobiec zablokowaniu i awariom.- Osoby, które nie przestrzegają powyższych środków ostrożności lub niewłaściwie używają, demontują, modyfikują lub naprawiają samodzielnie, są odpowiedzialne za obrażenia, awarie, uszkodzenia itp. W takim przypadku awaria nie jest objęta gwarancją.



Ostrzeżenie

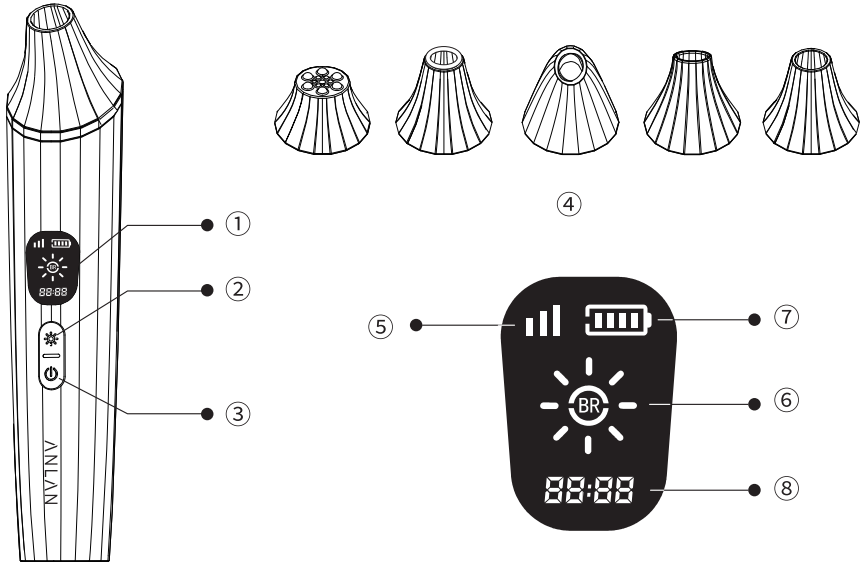
Unikaj używania tego produktu, jeśli dotyczy Cię którakolwiek z poniższych pozycji.

- Ostra choroba.
- Nieprawidłowe ciśnienie krwi.
- Choroba gorączkowa.
- Pacjenci z chorobą nowotworową
- Osoby z chorobami skóry lub alergią.
- Pacjenci z atopowym zapaleniem skóry.
- Pacjenci z chorobami skóry spowodowanymi chorobami takimi jak cukrzyca.
- Osoby ze stanem zapalnym skóry spowodowanym nadmiernym oparzeniem słonecznym.
- Osoby z ropnymi, zapalnymi pryszczami.
- Osoby z alergią i wyjątkowo wrażliwą skórą.
- Zapalenie skóry wywołane przez kosmetyki.
- Długotrwałe stosowanie hormonów steroidowych.
- Osoby, które łatwo się siniaczą.
- Osoby, które przeszły operację plastyczną twarzy
- Dzieci lub osoby starsze z zaburzeniami ekspresji sensorycznej.
- Osoby poniżej 18 roku życia powinny być w towarzystwie opiekuna.

Nie stosować na następujących obszarach.

- Nowotwory złośliwe.
- Wrażliwe obszary, takie jak błony śluzowe.
- Rany skóry.
- Obszary zapalenia skóry.
- Obszary twarzy z implantami silikonowymi

Przegląd produktu



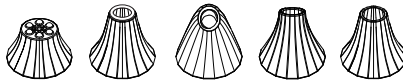
- 1) Wyświetlacz LCD
- 2) Regulacja światła
- 3) Przełącznik zasilania/poziomu
- 4) Głowica ssąca

- 5) Poziomy ssania (3 poziomy)
- 6) B: Niebieskie światło R: Czerwone światło
- 7) Zasilanie akumulatora (4 paski)
- 8) Timer

Zawartość opakowania



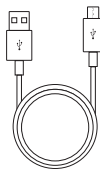
Jednostka główna *1



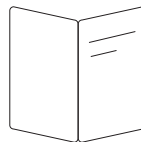
Głowica ssąca *5



Filtr *1 zestaw



Kabel typu C *1



Instrukcja obsługi *1

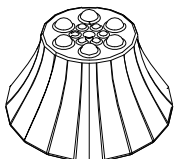
Specyfikacja

Marka	ANLAN
Produkt	Odkurzacz do wągrów i zaskórników
Rozmiar	ok. 175*40*35mm
Waga	ok.156g
Materiał: ABS, PC	Materiał: ABS, PC
Długość fali świetlnej	Czerwona 620±10nm, Niebieska 470±10nm
Poziom ssania	3 poziomy (56kpa-58kpa-60kpa)
Poziom wodoodporności	IPX5 (urządzenie odporne na zachlapanie wodą)
Inteligentny zegar	Automatyczne wyłączenie po 5 minutach
Port ładowania	Typ C
Pojemność akumulatora	500mAh
Czas pracy	ok. 75 minut
Czas ładowania	2 godziny
Napięcie wejściowe	5V 1A
Moc znamionowa	2W

*Rzeczywisty czas pracy różni się w zależności od warunków i środowiska użytkowania.

Głowice

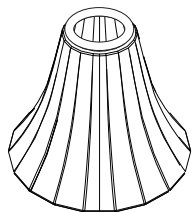
Urządzenie jest wyposażone w 5 głowic ssących, które można wybrać w zależności od potrzeb. 5 różnych głowic ssących można zmienić, aby zapewnić precyzyjne i bezpieczne czyszczenie porów. Następujące głowice ssące są ułożone w kolejności słaba -> silna



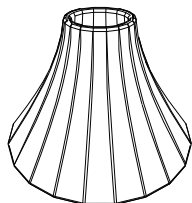
Głowica światła czerwono-niebieskiego

Ta głowica ma bardzo małą moc ssania używaną do wzmocnienia efektu terapii światłem.

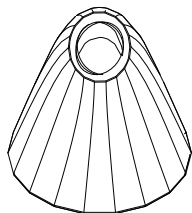
* Podczas czyszczenia twarzy można również dopasować niebieskie lub czerwone światło do innych głowic.



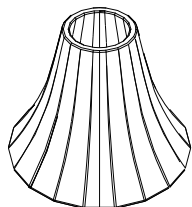
Mała głowica z okrągłym otworem
Normalne delikatne wchłanianie dzięki miękkiemu silikonowi, odpowiednie do codziennego użytku i osób wrażliwych lub o cienkiej skórze.



Płaska owalna głowica
Większa siła ssania niż w przypadku małej głowicy z okrągłym otworem, odpowiednia do wąskich lub trudno dostępnych miejsc, takich jak kąciaki nosa i pod ustami.



Ukośna owalna głowica
Silne ssanie, używane do czyszczenia uporczywych zanieczyszczeń i zaskórników w kąciakach nosa i ust (należy zachować ostrożność w przypadku skóry wrażliwej).



Głowica z dużym okrągłym otworem
Ma silną moc ssania odpowiednią do uporczywych zaskórników i wągrów.
* Nie stosować w przypadku skóry wrażliwej.

Obsługa

Wyświetlacz LCD (po włączeniu) :



🔌 Włączanie/wyłączanie zasilania:

Przytrzymaj przycisk przez 3 sekundy, aby włączyć/wyłączyć zasilanie.

(Po włączeniu domyślnym ustawieniem jest pierwszy poziom ssania bez terapii światłem).

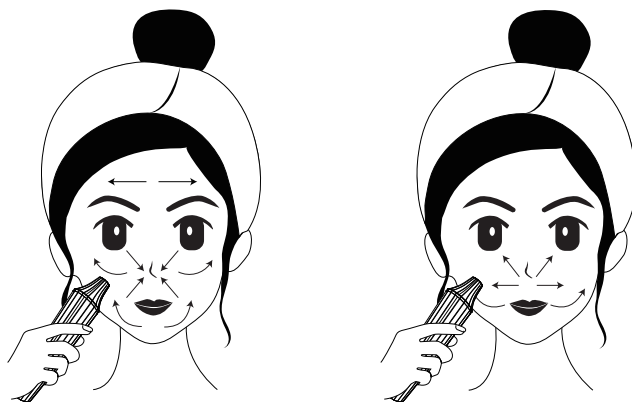
🕒 Regulacja poziomu ssania:

Po włączeniu zasilania naciśnij krótko ten przycisk, aby zmienić poziom z 1 -> 2 -> 3 -> 1

☀️ Regulacja światła:

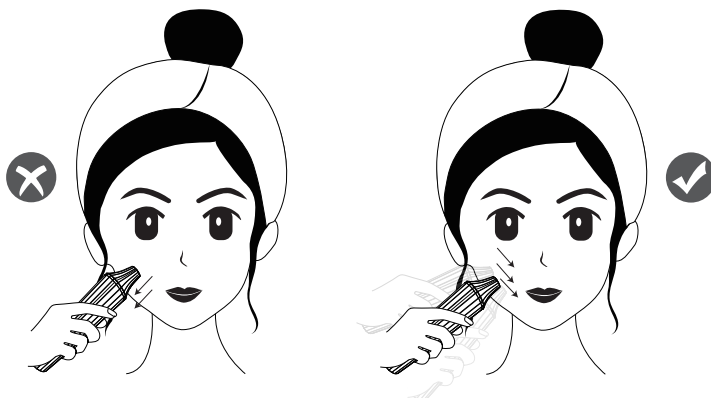
Po włączeniu zasilania naciśnij krótko ten przycisk, aby włączyć i zmienić światło z czerwonego -> niebieskiego -> światło wyłączone

Jak poruszać głowicą ssącą



- Od podbródka do policzka
- Od kącika ust do policzka
- Od dołu do góry na nosie
- Od boków nosa do środka twarzy
- Od środka do boków czoła

Środki ostrożności podczas użytkowania

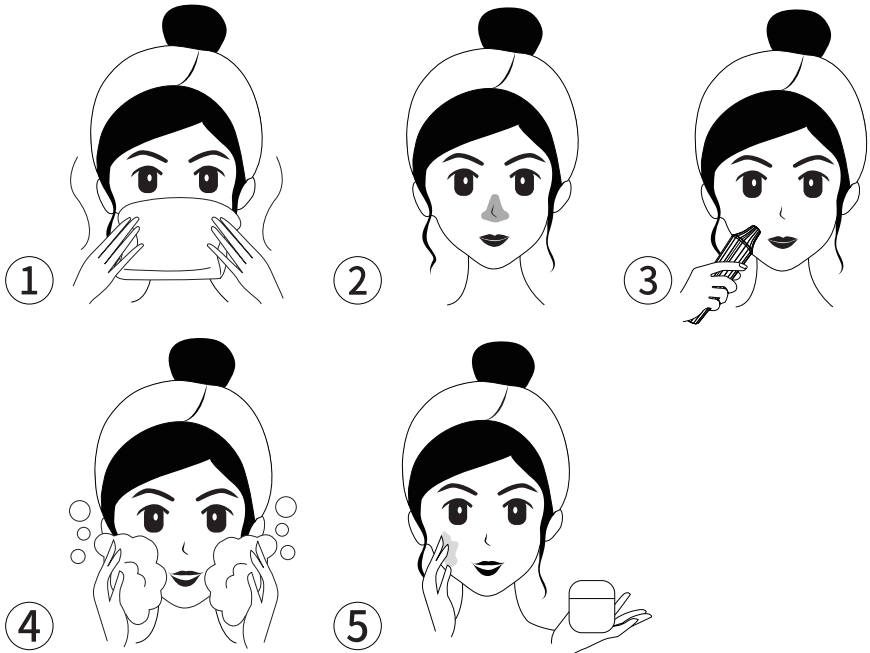


Nieprawidłowe użycie:

Nie pozostawaj zbyt długo w tej samej części lub pociągnij pionowo w górę od skóry, aby zapobiec zranieniu skóry.

Prawidłowe użycie:

Powoli przesuwaj głowicę ssącą, nie zatrzymując się, aby wysać zanieczyszczenia lub zaskórniki z twarzy.



1. Otwórz pory

Umyj twarz jak zwykle, używając gorącego ręcznika lub parownicy do ogrzania skóry, aby otworzyć pory

* Należy powstrzymać się od stosowania kremu lub żelu złuszczonego przed i po użyciu środka do oczyszczania porów.

2. Nałóż serum

Aby ułatwić odsysanie zaskórników, umieść na nosie wacik nasączony serum na zaskórniki.

3. Oczyść twarz za pomocą urządzenia do czyszczenia porów.

Używaj różnych głowic w zależności od aktualnych potrzeb i ustaw odpowiedni poziom i światło, które Ci odpowiada. Przyłóż urządzenie do twarzy w miejscu, które ma zostać oczyszczone i przesuwaj je powoli.

*Przy pierwszym użyciu należy używać małej okrągłej głowicy i poziomu 1.

*Urządzenie wyłączy się automatycznie po użyciu tego samego poziomu przez 5 minut bez przerwy. Czas zostanie ponownie obliczony w przypadku zmiany poziomu ssania.

*Nie ciągnij skóry, gdy jest zasysana z dużą siłą. Nie przyciskaj mocno gniazda ssącego do skóry ani nie przytrzymuj go na tej samej części przez ponad 3 sekundy.

4. Umyj twarz

Po odessaniu brudu z porów umyj twarz środkiem do mycia twarzy

5. Codzienna pielęgnacja skóry

Nałóż tonik, balsam, serum, krem lub maseczkę nawilżającą zgodnie z rutynową pielęgnacją skóry.

Wymiana gąbki

W otworze ssącym początkowo znajduje się gąbka, a ponadto do zestawu dołączona jest torba z zapasowymi gąbkami.

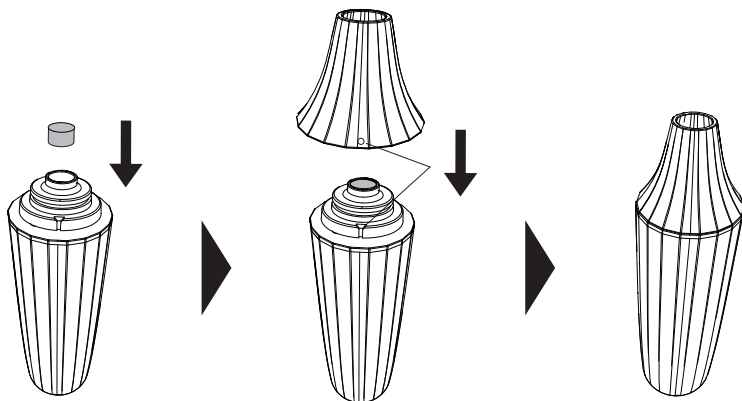
Jeśli gąbka ulegnie zabrudzeniu lub zatkaniu, lub poczujesz, że siła ssania słabnie, umyj zabrudzoną gąbkę lub wymień ją na nową w zależności od potrzeb.

Montaż głowicy ssącej i gąbki:

1. Zdejmij głowicę ssącą

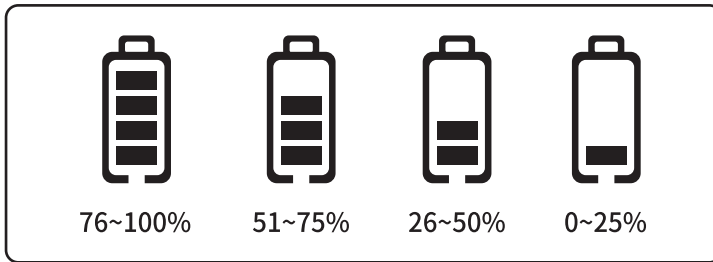
2. Wyjmij brudną gąbkę z otworu i włóż nową, czystą gąbkę.

3. Zamontuj głowicę ssącą i mocno ją dociśnij



Ładowanie

Wskaźnik naładowania akumulatora:



* Pozostały poziom naładowania akumulatora jest wyświetlany w 4 poziomach na wyświetlaczu. Urządzenie należy naładować, gdy poziom naładowania wynosi 25% lub mniej.

- Należy naładować urządzenie w odpowiednim czasie, aby chronić wewnętrzny akumulator, gdy urządzenie jest używane po raz pierwszy po zakupie lub gdy nie jest używane przez dłuższy czas lub poziom naładowania jest niski.
- Należy używać kabla do ładowania o napięciu zgodnym z podanym w niniejszej instrukcji.
- Nie używaj go podczas ładowania. Odłącz kabel od urządzenia, gdy urządzenie nie jest ładowane.
- Jednostka główna może się nieco nagrzewać podczas ładowania, ale nie jest to usterka.
- Aby zapobiec przeładowaniu, należy odłączyć kabel po pełnym naładowaniu. Długotrwałe ładowanie po pełnym naładowaniu spowoduje uszkodzenie akumulatora i skrócenie jego żywotności.
- Akumulator należy ładować w temperaturze 15~30°C. Ładowanie w niskiej temperaturze skróci żywotność akumulatora. Ponadto prędkość ładowania zostanie zmniejszona, gdy temperatura spadnie poniżej 0°C.
- Jeśli akumulator rozładuje się bardzo szybko po normalnym, pełnym naładowaniu, oznacza to, że jego żywotność dobiegła końca.

Pytania i odpowiedzi

P: Czy są jakieś środki ostrożności podczas użytkowania?

O: Ten produkt ma silne ssanie, nie należy mocno naciskać głowicy ssącej na skórę ani pozostawać na tej samej części przez ponad 3 sekundy. Powoli przesuwaj oczyszczacz porów po nosie.

P: Co należy zrobić, jeśli używana część zmieni kolor na czerwony?

O: Nie oznacza to nieprawidłowości. Spowoduje to pewne podrażnienie skóry po użyciu. Aby złagodzić podrażnienie skóry, należy użyć ściereczki zamoczonej w zimnej wodzie.

P: Jak często można go używać?

O: Nie używaj tego produktu codziennie. Raz w tygodniu w przypadku skóry wrażliwej i suchej oraz dwa razy w tygodniu w przypadku skóry tłustej.

P: Kiedy najlepiej stosować produkt?

O: Najlepszą porą jest czas przed pójściem spać. Skóra zregeneruje się podczas snu.

P: Co należy zrobić, aby usunąć więcej zaskórników?

O: Wydłuż czas używania gorącego ręcznika lub parownicy do twarzy, najpierw całkowicie otwórz pory.

Środki ostrożności

1. Przed przystąpieniem do ładowania sprawdź, czy styki urządzenia są czyste.
2. Nigdy nie pozostawiaj urządzenia podczas użytkowania i ładowania bez nadzoru.
3. Zadbaj o to, aby w sytuacji awaryjnej móc szybko odłączyć urządzenie od źródła zasilania.
4. Nigdy nie wystawiaj urządzenia na działanie wysokiej temperatury.
5. Ładuj urządzenie w miejscu suchym i dobrze wentylowanym z dala od materiałów łatwopalnych, zachowaj wolną przestrzeń min. 1m od innych obiektów.
6. Nigdy nie zakrywaj urządzenia podczas ładowania.
7. Nigdy nie używaj zasilacza, stacji ładowania, kabli itp. bez rekomendacji i atestu producenta.
8. Zadbaj o swoje mienie, urządzenie wyposażone jest w ogniwa, które są trudne do ugaszenia, wyposaż się w płachtę gaśniczą.

Ochrona środowiska



Zużyty sprzęt elektroniczny oznakowany zgodnie z dyrektywą Unii Europejskiej, nie może być umieszczany łącznie z innymi odpadami komunalnymi. Podlega on selektywnej zbiórce i recyklingowi w wyznaczonych punktach. Zapewniając jego prawidłowe usuwanie, zapobiegasz potencjalnym, negatywnym konsekwencjom dla środowiska naturalnego i zdrowia ludzkiego. System zbierania zużytego sprzętu zgodny jest z lokalnie obowiązującymi przepisami ochrony środowiska dotyczącymi usuwania odpadów. Szczegółowe informacje na ten temat można uzyskać w urzędzie miejskim, zakładzie oczyszczania lub sklepie, w którym produkt został zakupiony.

CE Produkt spełnia wymagania dyrektyw tzw. Nowego Podejścia Unii Europejskiej (UE), dotyczących zagadnień związanych z bezpieczeństwem użytkownika, ochroną zdrowia i ochroną środowiska, określających zagrożenia, które powinny zostać wykryte i wyeliminowane.

Niniejszy dokument jest tłumaczeniem oryginalnej instrukcji obsługi, stworzonej przez producenta.

Produkt należy regularnie konserwować (czyścić) we własnym zakresie lub przez wyspecjalizowane punkty serwisowe na koszt i w zakresie użytkownika. W przypadku braku informacji o koniecznych akcjach konserwacyjnych cyklicznych lub serwisowych w instrukcji obsługi, należy regularnie, minimum raz na tydzień oceniać odmiennosć stanu fizycznego produktu od fizycznie nowego produktu. W przypadku wykrycia lub stwierdzenia jakiegokolwiek odmiennosć należy pilnie podjąć kroki konserwacyjne (czyszczenie) lub serwisowe. Brak poprawnej konserwacji (czyszczenia) i reakcji w chwili wykrycia stanu odmiennosć może doprowadzić do trwałego uszkodzenia produktu. Gwarant nie ponosi odpowiedzialności za uszkodzenia wynikające z zaniedbania.

Szczegółowe informacje o warunkach gwarancji dystrybutora /
producenta dostępne na stronie internetowej
<https://serwis.innpro.pl/gwarancja>

Akumulator LI-ION

Urządzenie wyposażone jest w akumulator LI ION (litowo-jonowy), który z uwagi na swoją fizyczną i chemiczną budowę starzeje się z biegiem czasu i użytkowania. Producent określa maksymalny czas pracy urządzenia w warunkach laboratoryjnych, gdzie występują optymalne warunki pracy dla urządzenia, a sam akumulator jest nowy i w pełni naładowany. Czas pracy w rzeczywistości może się różnić od deklarowanego w ofercie i nie jest to wada urządzenia a cecha produktu. Aby zachować maksymalną żywotność akumulatora, nie zaleca się go rozładowywać do poziomu poniżej 3,18V lub 15% ogólnej pojemności. Niższe wartości, jak np. 2,5V dla ogniwa uszkadzają je trwale i nie jest to objęte gwarancją. W przypadku zaniechania używania akumulatora lub całego urządzenia przez czas dłuższy niż jeden miesiąc należy akumulator naładować do 50% i sprawdzać cyklicznie co dwa miesiące poziom jego naładowania. Przechowuj akumulator i urządzenie w miejscu suchym, z dala od słońca i ujemnych temperatur.

Akumulator LIPO

Urządzenie wyposażone jest w akumulator LI PO (litowo-polimerowy), który z uwagi na swoją fizyczną i chemiczną budowę starzeje się z biegiem czasu i użytkowania. Producent określa maksymalny czas pracy urządzenia w warunkach laboratoryjnych, gdzie występują optymalne warunki pracy dla urządzenia, a sam akumulator jest nowy i w pełni naładowany. Czas pracy w rzeczywistości może się różnić od deklarowanego w ofercie i nie jest to wada urządzenia a cecha produktu. Aby zachować maksymalną żywotność akumulatora, nie zaleca się go rozładowywać do poziomu poniżej 3,5V lub 5% ogólnej pojemności. Niższe wartości, jak np 3,2V dla ogniwa uszkadzają je trwale i nie jest to objęte gwarancją. W przypadku zaniechania używania akumulatora lub całego urządzenia przez czas dłuższy niż jeden miesiąc należy akumulator naładować do 50% i sprawdzać cyklicznie co dwa miesiące poziom jego naładowania. Przechowuj akumulator i urządzenie w miejscu suchym, z dala od słońca i ujemnych temperatur.