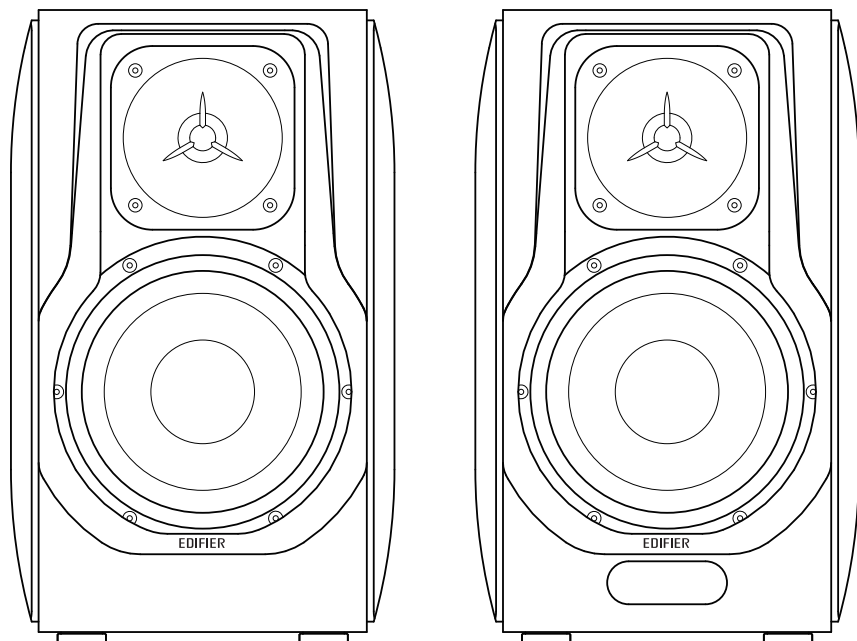


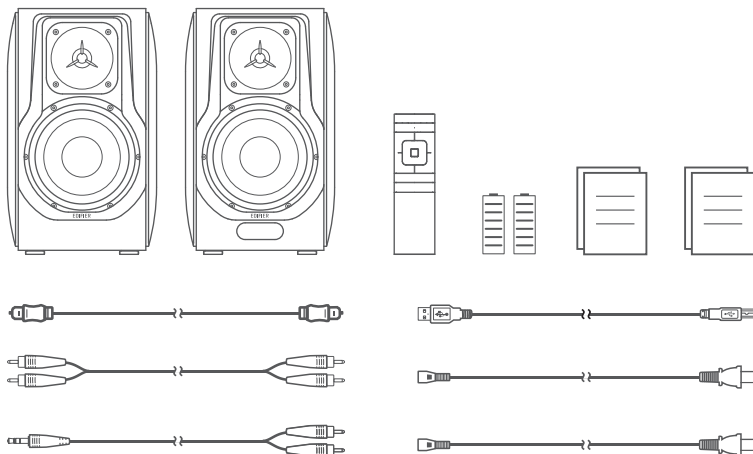
EDIFIER®

Głośniki 2.0 Edifier S3000MKII

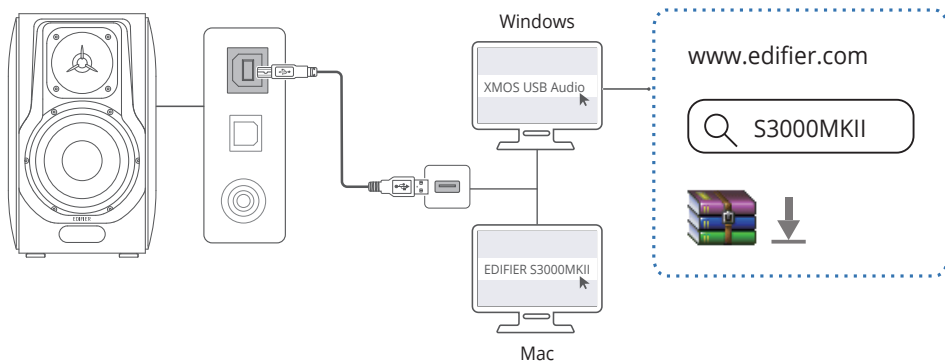
Instrukcja obsługi



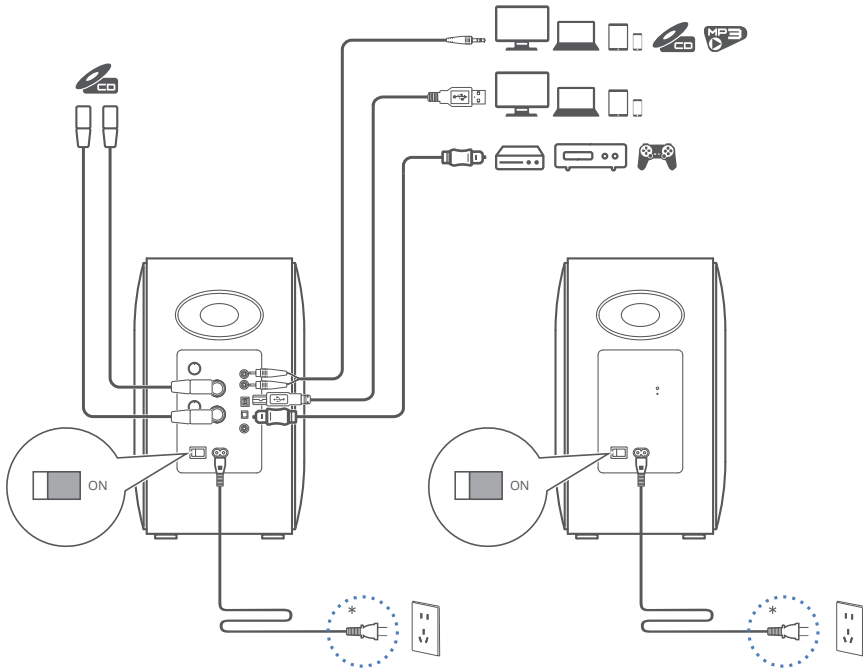
Zawartość opakowania



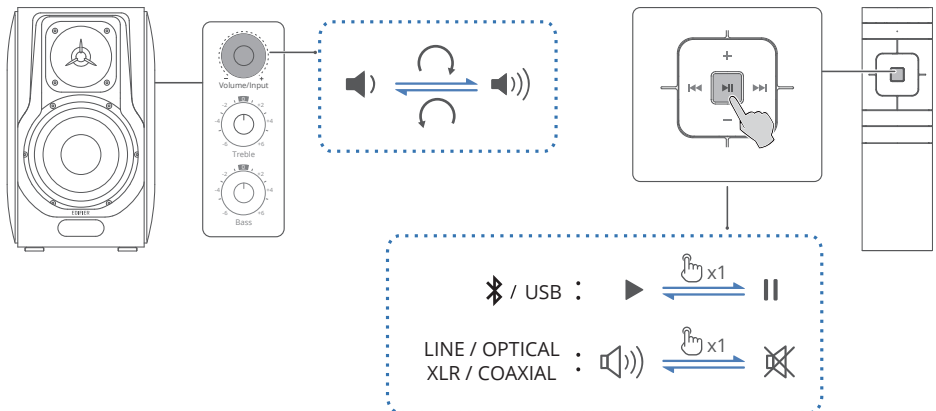
Połączenie USB



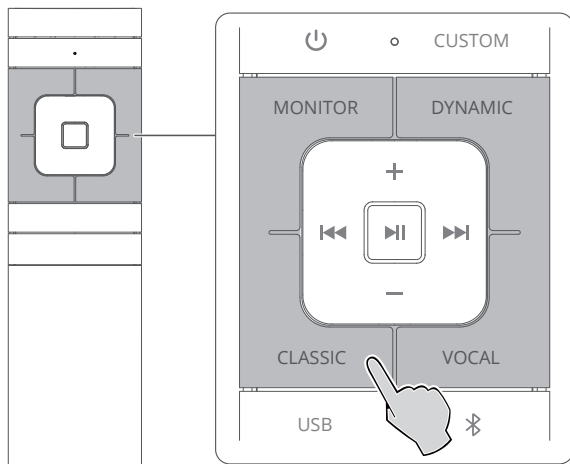
Połączenie kablowe



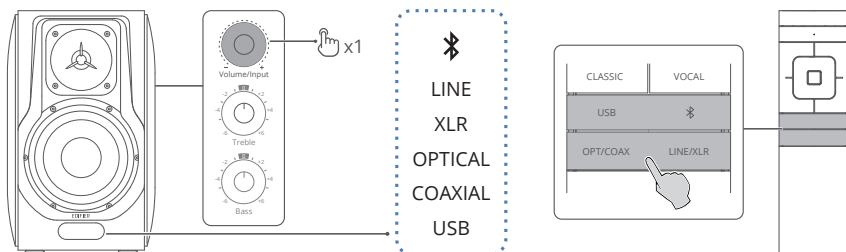
Sterowanie odtwarzaniem



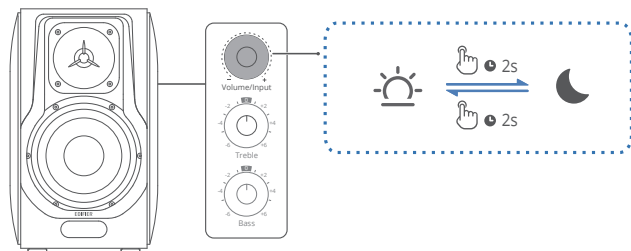
Efekty dźwiękowe



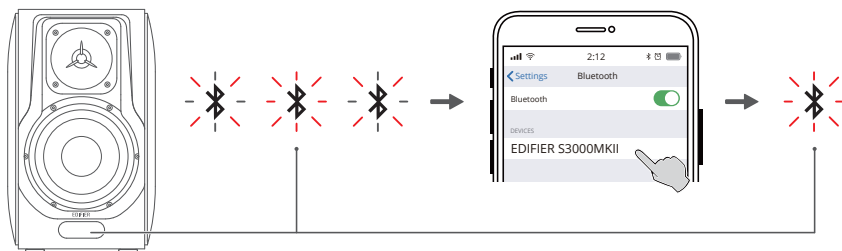
Wybór źródła



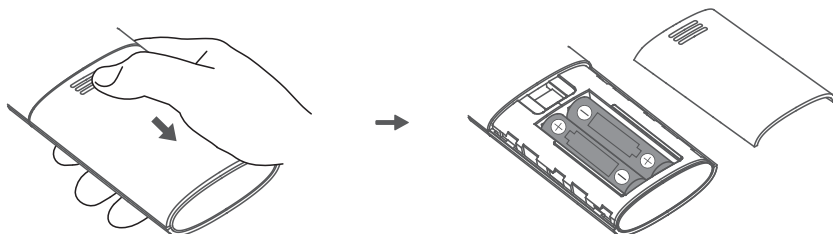
Tryb czuwania i wybudzenie



Połączenie Bluetooth



Wymiana baterii w pilocie



Moc wyjściowa: L/R (Tony wysokie): 8W+8W, L/R (Średnie i niskie tony): 120W+120W z Pasma przenoszenia: 38Hz-40kHz

Uwaga:

* Wejście zasilania: 100-240V~ 50/60Hz

* Ten typ wtyczki służy wyłącznie do celów ilustracyjnych.

- Włączanie zasilania: Przełącz główne przyciski zasilania na tylnych panelach na "ON".

- Wyłączanie: Przełącz główne przyciski zasilania na "OFF".

Ręczne ponowne parowanie lewego i prawego głośnika

Dwa głośniki zostały sparowane fabrycznie przed wysyłką. Po włączeniu zasilania zostaną one automatycznie połączone, a wskaźnik na lewym głośniku (L) będzie świecić na czerwono. Jeśli połączenie bezprzewodowe nie zostanie wznowione, wykonaj poniższe czynności, aby ponownie sparować głośniki.

1. Włącz prawy głośnik (R), a następnie naciśnij i przytrzymaj przycisk parowania na jego tylnym panelu. Ikona parowania będzie szybko migać na wyświetlaczu.

2. Naciśnij i przytrzymaj przycisk parowania na tylnym panelu lewego głośnika (L). Czerwony wskaźnik na lewym głośniku (L) zacznie szybko migać.

3. Poczekaj, aż czerwony wskaźnik na lewym głośniku (L) zacznie świecić światłem ciągłym. Parowanie zostanie zakończone, a połączenie bezprzewodowe zostanie nawiązane.

Uwaga: Jeśli czerwony wskaźnik na lewym głośniku (L) miga, oznacza to, że oba głośniki nie są połączone. Powtórz powyższe kroki.

Uwaga:

- Na urządzeniu Bluetooth można wyszukać S3000MKII i połączyć się z nim w dowolnym trybie. S3000MKII spróbuje połączyć się z urządzeniem, które było podłączone ostatnio po ponownym włączeniu zasilania. Dźwięk można odtwarzać przez Bluetooth tylko wtedy, gdy S3000MKII jest w trybie Bluetooth.

- W razie potrzeby kod PIN do połączenia to "0000".

- Aby korzystać ze wszystkich funkcji Bluetooth tego produktu, należy upewnić się, że urządzenie źródłowe audio obsługuje profile A2DP i AVRCP.

- Aby rozłączyć się z bieżącym urządzeniem Bluetooth, naciśnij i przytrzymaj pokrętko "Głośność/Wejście" na tylnym panelu prawego głośnika (R) lub przycisk Bluetooth na pilocie zdalnego sterowania przez ponad 2 sekundy.

Uwaga:

* Interfejs USB S3000MKII jest oparty na standardzie USB Audio Class 2.0, który obsługuje dźwięk o wysokiej rozdzielczości i częstotliwości próbkowania do 192 kHz. Aby odtwarzać taki dźwięk, należy zainstalować sterownik na komputerze z systemem Windows. Możesz odwiedzić stronę www.edifier.com, wyszukać S3000MKII, przejść do strony szczegółów, przewinąć w dół do informacji pomocy technicznej i kliknąć łącze, aby pobrać sterownik.

- Więcej informacji na temat sterownika można znaleźć pod następującym adresem: <https://www.xmos.com/support/usb-audio-driver-support>.

- Upewnij się, że S3000MKT jest ustawiony jako urządzenie wyjściowe audio.

(1) W przypadku użytkowników systemu Windows, przejdź do "Panel sterowania" > "Dźwięk" > "Odtwarzanie" > "Ustaw jako domyślne", aby ustawić opcję

"XMOS USB Audio" jako bieżące urządzenie wyjściowe audio. (2) W przypadku użytkowników komputerów Mac, przejdź do "Preferencje systemowe" > "Dźwięk" > "Wyjście", aby wybrać "EDIFIER S3000MKII" jako bieżące urządzenie wyjściowe audio.

- W trybie USB obsługiwane są następujące częstotliwości próbkowania: 44,1 kHz, 48 kHz, 96 kHz i 192 kHz.

Uwaga:

- Sterowanie odtwarzaniem w trybie USB może się różnić w zależności od aplikacji odtwarzacza audio.

- Poziomy głośności S3000MKII i urządzenia nie są zsynchronizowane. Poziomy głośności można regulować osobno.

Uproszczona deklaracja zgodności

Producent: Edifier International Limited
Adres: P.O. Box 6264 General Post Office Hong Kong

Produkt: Głośniki
Model: S3000MKII

Wyrób jest zgodny z dyrektywą Parlamentu Europejskiego i Rady 2014/53/UE z dnia 16 kwietnia 2014 r. w sprawie harmonizacji ustawodawstw państw członkowskich dotyczących udostępniania na rynku urządzeń radiowych i uchylającą dyrektywę 1999/5/WE.

Deklaracja zgodności dostępna na stronie internetowej:

<https://files.innpro.pl/Edifier>

Częstotliwość radiowa: 2402-2480 MHz
Maks. moc częstotliwości radiowej: ≤ 10 dBm

Ochrona środowiska



Zużyty sprzęt elektroniczny oznakowany zgodnie z dyrektywą Unii Europejskiej, nie może być umieszczany łącznie z innymi odpadami komunalnymi. Podlega on selektywnej zbiórce i recyklingowi w wyznaczonych punktach. Zapewniając jego prawidłowe usuwanie, zapobiegasz potencjalnym, negatywnym konsekwencjom dla środowiska naturalnego i zdrowia ludzkiego. System zbierania zużytego sprzętu zgodny jest z lokalnie obowiązującymi przepisami ochrony środowiska dotyczącymi usuwania odpadów. Szczegółowe informacje na ten temat można uzyskać w urzędzie miejskim, zakładzie oczyszczania lub sklepie, w którym produkt został zakupiony.

CE Produkt spełnia wymagania dyrektyw tzw. Nowego Podejścia Unii Europejskiej (UE), dotyczących zagadnień związanych z bezpieczeństwem użytkownika, ochroną zdrowia i ochroną środowiska, określających zagrożenia, które powinny zostać wykryte i wyeliminowane.

Niniejszy dokument jest tłumaczeniem oryginalnej instrukcji obsługi, stworzonej przez producenta.

Szczegółowe informacje o warunkach gwarancji dystrybutora / producenta dostępne na stronie internetowej <https://serwis.innpro.pl/gwarancja>

Produkt należy regularnie konserwować (czyścić) we własnym zakresie lub przez wyspecjalizowane punkty serwisowe na koszt i w zakresie użytkownika. W przypadku braku informacji o koniecznych akcjach konserwacyjnych cyklicznych lub serwisowych w instrukcji obsługi, należy regularnie, minimum raz na tydzień oceniać odmienność stanu fizycznego produktu od fizycznie nowego produktu. W przypadku wykrycia lub stwierdzenia jakiegokolwiek odmienności należy pilnie podjąć kroki konserwacyjne (czyszczenie) lub serwisowe. Brak poprawnej konserwacji (czyszczenia) i reakcji w chwili wykrycia stanu odmienności może doprowadzić do trwałego uszkodzenia produktu. Gwarant nie ponosi odpowiedzialności za uszkodzenia wynikające z zaniedbania.