



# JBL QUANTUM 910X WIRELESS FOR XBOX



**INSTRUKCJA OBSŁUGI**

# SPIS TREŚCI

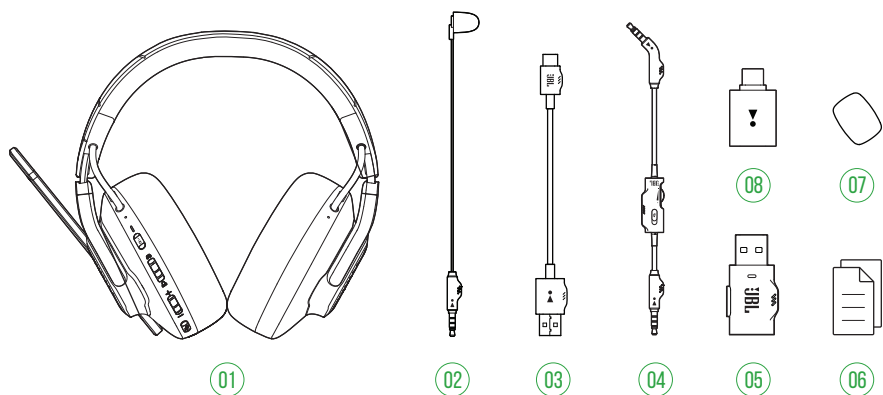
<b>WPROWADZENIE .....</b>	<b>1</b>
<b>ZAWARTOŚĆ ZESTAWU .....</b>	<b>2</b>
<b>OMÓWIENIE PRODUKTU .....</b>	<b>3</b>
Elementy sterowania na słuchawkach.....	3
Elementy sterowania na adapterze bezprzewodowym USB 2,4 GHz.....	5
Elementy sterowania kablu audio 3,5 mm.....	5
<b>PRZED ROZPOCZĘCIEM KORZYSTANIA.....</b>	<b>6</b>
Ładowanie słuchawek.....	6
Noszenie słuchawek.....	7
Wł. zasilania .....	8
Początkowa konfiguracja (dot. tylko komputera PC).....	8
<b>OBSŁUGA SŁUCHAWEK .....</b>	<b>10</b>
Z użyciem przewodu audio 3,5 mm .....	10
Z użyciem połączenia bezprzewodowego 2,4 GHz.....	11
Z użyciem Bluetooth (połączenie dodatkowe) .....	15
<b>DANE TECHNICZNE PRODUKTU .....</b>	<b>17</b>
<b>ROZWIĄZYWANIE PROBLEMÓW.....</b>	<b>19</b>
<b>LICENCJA .....</b>	<b>21</b>

# WPROWADZENIE

Gratulujemy zakupu! Niniejsza instrukcja obsługi zawiera informacje o słuchawkach dla graczy JBL QUANTUM910X WIRELESS FOR XBOX. Zachęcamy do poświęcenia kilku minut na przejrzanie niniejszej instrukcji, w której opisano produkt i zawarto dokładną procedurę konfiguracji i uruchamiania urządzenia. Przed rozpoczęciem korzystania z produktu prosimy przeczytać ze zrozumieniem wszystkie instrukcje bezpieczeństwa.

W razie pytań o ten produkt lub jego działanie należy skontaktować się ze sprzedawcą lub działem obsługi klienta bądź odwiedzić witrynę [www.JBLQuantum.com](http://www.JBLQuantum.com)

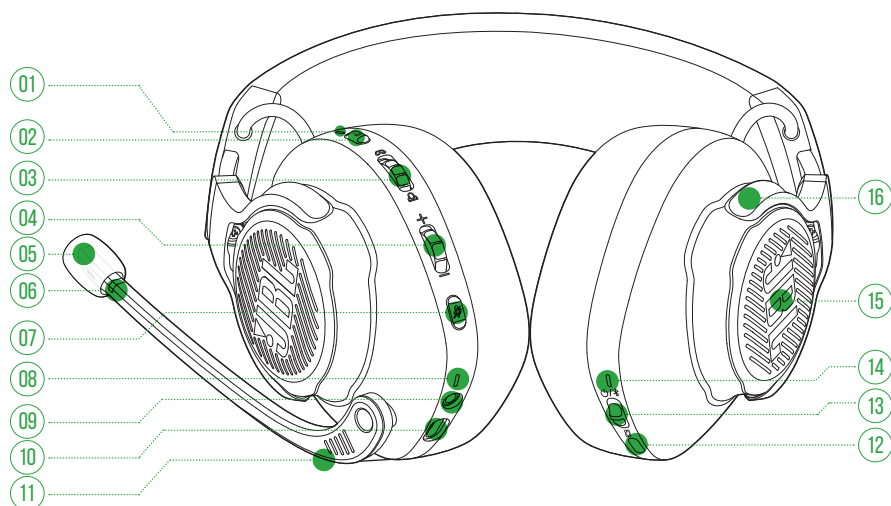
# ZAWARTOŚĆ ZESTAWU



- 01 Słuchawki JBL QUANTUM910X WIRELESS FOR XBOX
- 02 Mikrofon do kalibracji
- 03 Kabel do ładowania USB (typ USB-A i USB-C)
- 04 Kabel audio 3,5 mm
- 05 Adapter bezprzewodowy 2,4 GHz USB (USB-C)
- 06 QSG, karta gwarancyjna i arkusz informacji o produkcie
- 07 Pianka ochronna do mikrofonu z pałką
- 08 Przejściówka USB-A do USB-C

# OMÓWIENIE PRODUKTU

## ELEMENTY STEROWANIA NA SŁUCHAWKACH



### 01 Dioda LED ANC\* / TalkThru\*\*

- Zaświeca się, gdy funkcja ANC jest włączona.
- Szybko miga, gdy funkcja TalkThru jest włączona.

### 02 Przycisk

- Naciśnij, aby włączyć lub wyłączyć funkcję ANC.
- Naciśnij i przytrzymaj przez 2 s, aby włączyć lub wyłączyć funkcję TalkThru.

### 03 Pokrętko /

- Balansuje głośność rozmów na czacie względem dźwięku w grze.

### 04 Pokrętko głośności +/-

- Dostosowuje głośność słuchawek.

### 05 Odłączana pianka ochronna

## 06 Dioda wyciszenia / wyłączenia wyciszenia mikrofonu

- Zaświeca się, gdy mikrofon jest wyciszony.

## 07 Przycisk

- Pozwala włączyć lub wyłączyć wyciszenie mikrofonu.
- Naciśnij i przytrzymaj przez 5 s, aby włączyć lub wyłączyć światło RGB.

## 08 Dioda LED ładowania

- Wskazuje ładowanie i stan baterii.

## 09 Gniazdo audio 3,5 mm

## 10 Port USB-C

## 11 Mikrofon z pałąkiem i funkcją Voice Focus

- Aby wyciszyć, przełącz do góry; przywróć dźwięk, przełączając w dół.

## 12 Przycisk

- Naciśnij, aby wybrać pomiędzy opcjami: wyłączenie funkcji (domyślnie), dźwięk przestrzenny lub dźwięk przestrzenny + śledzenie ruchów głowy.
- Przytrzymaj przez 2 s, aby rozpocząć centrowanie do śledzenia ruchów głowy.

## 13 Suwak /

- Przesuń w górę, aby włączyć słuchawki i tryb parowania 2,4 GHz, lub przesuń w dół, aby wyłączyć słuchawki.
- Przesuń w górę i przytrzymaj przez 2 s aby włączyć tryb parowania Bluetooth.

## 14 Dioda LED stanu (zasilanie / 2,4 GHz / Bluetooth)

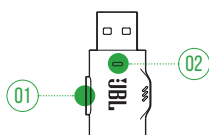
## 15 Strefy światła RGB

## 16 Składane słuchawki muszlowe

\* **ANC (Aktywne tłumienie zakłóceń):** Doświadcz całkowitej immersji podczas grania, wytłumiając hałas z otoczenia.

\*\***TalkThru:** W trybie TalkThru możesz prowadzić rozmowy na żywo bez zdejmowania słuchawek.

## ELEMENTY STEROWANIA NA ADAPTERZE BEZPRZEWODOWYM USB 2,4 GHz



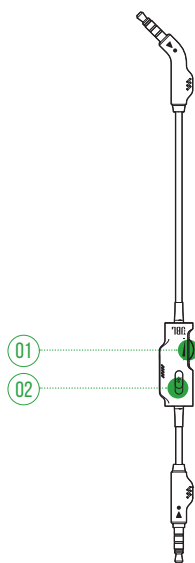
### 01 Przycisk CONNECT

- Przytrzymaj przez 5 s, aby aktywować tryb parowania bezprzewodowego 2,4 GHz.

### 02 Dioda LED

- Wskazuje status połączenia bezprzewodowego 2,4 GHz.

## ELEMENTY STEROWANIA KABLU AUDIO 3,5 MM



### 01 Pokrętło głośności

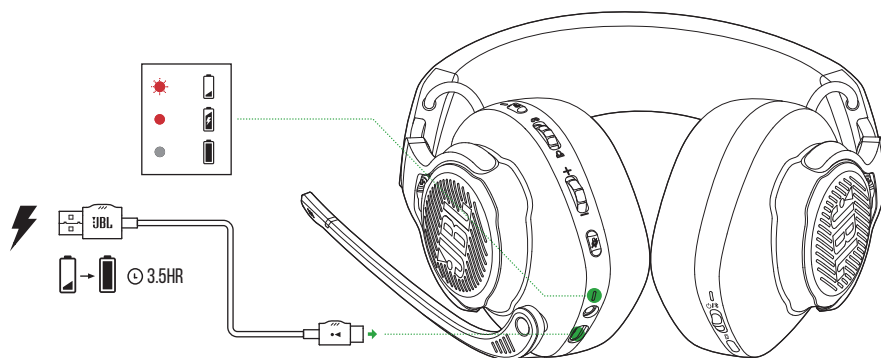
- Dostosowuje głośność słuchawek dla połączenia audio przez przewód 3,5 mm.

### 02 Suwak

- Przesuń, aby włączyć lub wyłączyć wyciszenie mikrofonu dla połączenia audio przez przewód 3,5 mm.

# PRZED ROZPOCZĘCIEM KORZYSTANIA

## ŁADOWANIE SŁUCHAWEK



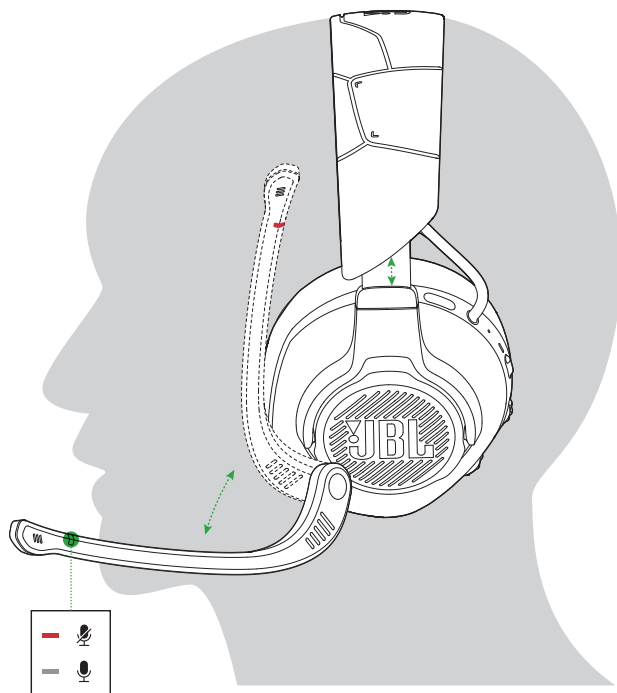
Przed pierwszym użyciem słuchawki należy naładować za pomocą dołączonego do zestawu kabla z wtykami USB-A i USB-C.

### WSKAZÓWKI:

- Słuchawki zostaną całkowicie naładowane po upływie około 3,5 godzin.
- Słuchawki można także naładować za pomocą kabla z dwoma wtykami USB-C (nieodstępny w zestawie).

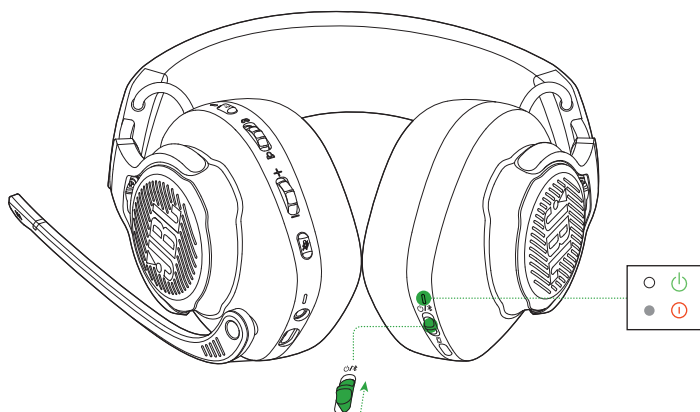


## NOSZENIE SŁUCHAWEK



1. Umieść lewą słuchawkę (oznaczoną literą **L**) na lewym uchu, a prawą (oznaczoną literą **R**) – na prawym.
2. Dostosuj gąbki nauszne i pałąk, aby słuchawki wygodnie spoczywały na głowie.
3. W razie potrzeby dostosuj położenie mikrofonu.

## WŁ. ZASILANIA



- Przesuń wyłącznik zasilania do góry, aby włączyć słuchawki.
  - ↳ Po włączeniu zasilania zacznie świecić na biało dioda LED stanu.
- Aby je wyłączyć, przesuń wyłącznik w dół.

## POCZĄTKOWA KONFIGURACJA (DOT. TYLKO KOMPUTERA PC)

Pobierz **JBL QuantumENGINE** z witryny [jblquantum.com/engine](http://jblquantum.com/engine), aby uzyskać pełny dostęp do funkcji słuchawek JBL Quantum – od kalibracji słuchawek po regulację dźwięku 3D, tak aby dostosować parametry, stworzyć własne efekty świetlne RGB lub określić sposób działania odsłuchu mikrofonu na pałąku.

## WYMAGANIA DOT. OPROGRAMOWANIA

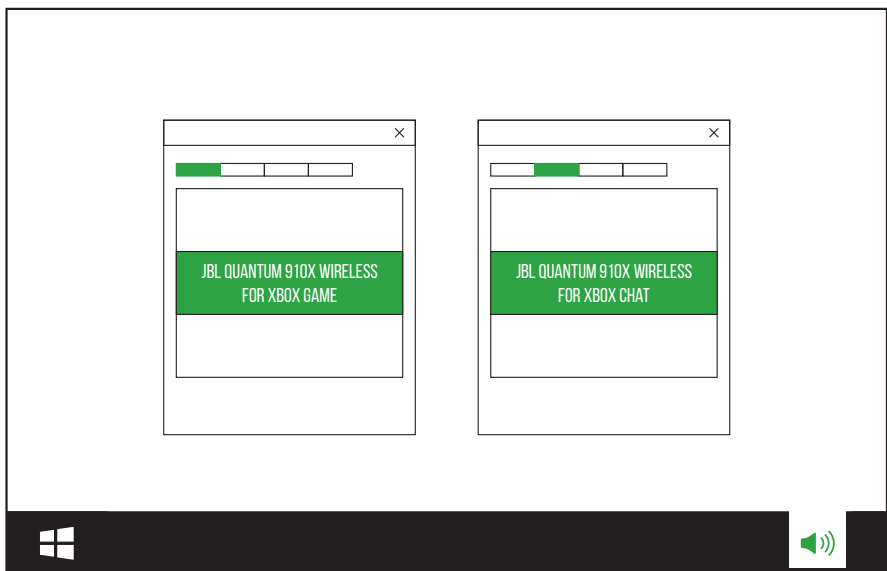
Platforma: Windows 10 (tylko 64-bitowy) / Windows 11

500 MB wolnego miejsca na dysku do instalacji

### WSKAZÓWKI:

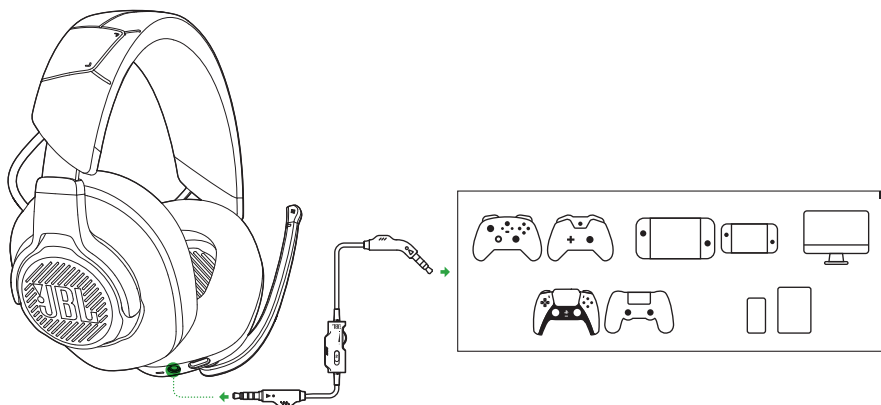
- JBL QuantumSPHERE 360 dostępne tylko dla systemu Windows. Wymagana instalacja oprogramowania.
- JBL QuantumSPATIAL 360 dla urządzeń Xbox Series (X/S), Xbox One, PlayStation™ (PS4/PS5) oraz Nintendo Switch.

1. Połącz słuchawki z komputerem PC za pomocą połączenia bezprzewodowego USB 2,4 GHz (patrz „[Z użyciem połączenia bezprzewodowego 2,4 GHz](#)”).
2. Przejdź do sekcji „**Sound Settings**” (Ustawienia dźwięku) -> „**Sound Control Panel**” (Panel sterowania dźwiękiem).
3. W sekcji „**Playback**” (Odtwarzanie) wybierz opcję „**JBL QUANTUM910X WIRELESS FOR XBOX GAME**” i wybierz opcję „**Set Default**” (Ustaw domyślne) -> „**Default Device**” (Urządzenie domyślne).
4. Wybierz opcję „**JBL QUANTUM910X WIRELESS FOR XBOX CHAT**” i wybierz opcję „**Set Default**” (Ustaw domyślne) -> „**Default Communication Device**” (Domyślne urządzenie komunikacyjne).
5. W sekcji „**Recording**” (Nagrywanie) wybierz opcję „**JBL QUANTUM910X WIRELESS FOR XBOX CHAT**” i wybierz opcję „**Set Default**” (Ustaw domyślne) -> „**Default Device**” (Urządzenie domyślne).
6. W aplikacji czatu wybierz „**JBL QUANTUM910X WIRELESS FOR XBOX CHAT**” jako domyślne urządzenie audio.
7. Wykonaj pojawiające się na ekranie instrukcje, aby spersonalizować ustawienia dźwięku.



# OBSŁUGA SŁUCHAWEK

## Z UŻYCIEM PRZEWODU AUDIO 3,5 MM



1. Podłącz czarny wtyk do słuchawek.
2. Podłącz pomarańczowy wtyk do gniazda słuchawek 3,5 mm w komputerze PC lub Mac, urządzeniu przenośnym lub konsoli do gier.

### Funkcje podstawowe

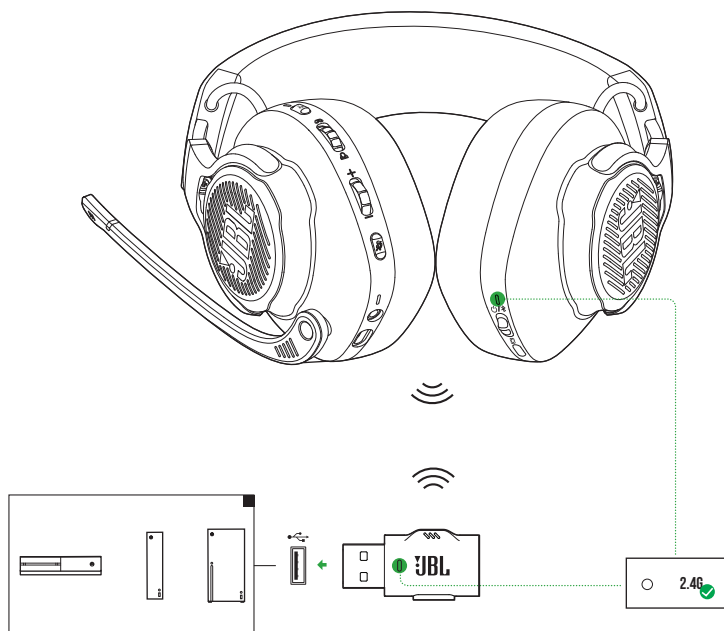
Elementy sterowania	Działanie
Pokrętko głośności na kablu audio 3,5 mm	Główna regulacja głośności.
☞ Suwak na kablu audio 3,5 mm	Przesuń, aby włączyć lub wyłączyć wyciszenie mikrofonu.

### UWAGA:

- Dioda LED wyciszania mikrofonu, przycisk ☞, pokrętko 🔄 / 📢 oraz strefy światła RGB na słuchawkach nie działają w przypadku połączenia audio 3,5 mm.

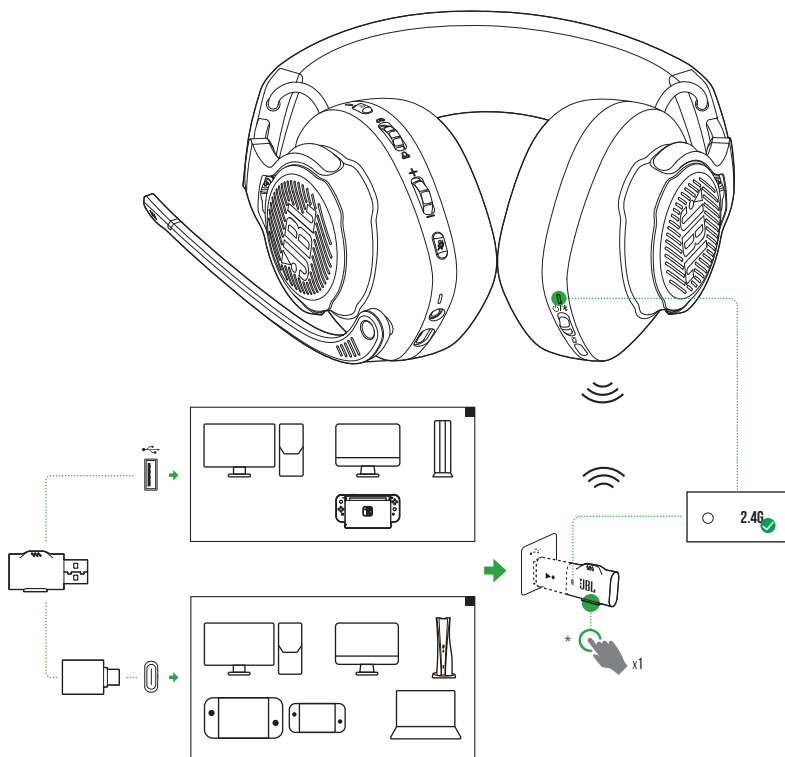
# Z UŻYCIEM POŁĄCZENIA BEZPRZEWODOWEGO 2,4 GHz

## DO KONSOLI XBOX









1. Podłącz adapter bezprzewodowy USB 2,4 GHz do portu USB-A w konsoli Xbox.
2. Włącz słuchawki. Rozpocznie się parowanie i adapter automatycznie nawiąże połączenie.
  - ↳ Po nawiązaniu połączenia, dioda LED na słuchawkach zaświeci się na biało, zaś dioda LED na adapterze – na zielono.

## DO KOMPUTERA PC, MAC ITD.

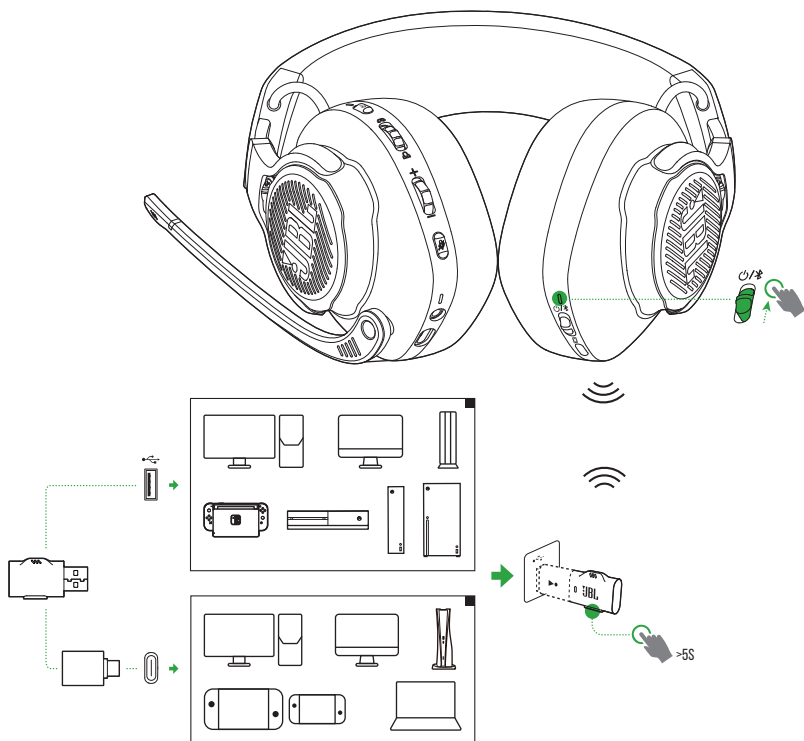


1. Podłącz adapter bezprzewodowy USB 2,4 GHz do portu USB-A w komputerze PC lub Mac bądź konsoli do gier PS4/PS5, lub konsoli Nintendo Switch™.
  - Za pomocą dołączonej do zestawu przejściówki USB-A do USB-C można podłączyć adapter do portu USB-C w komputerze PC, Mac, komputerze przenośnym, konsoli PS5 lub kontrolerze Nintendo Switch™.
2. Włącz słuchawki. Rozpocznie się parowanie i adapter automatycznie nawiąże połączenie.
  - ↳ Po nawiązaniu połączenia, dioda LED na słuchawkach zaświeci się na biało, zaś dioda LED na adapterze zaświeci się na zielono, a następnie na biało.
  - \* W przeciwnym razie (dot. na przykład komputera z systemem Windows) należy nacisnąć przycisk **CONNECT** na adapterze.

## Funkcje podstawowe

Elementy sterowania	Działanie
Pokrętko głośności	Główna regulacja głośności.
	Obróć pokrętko w stronę  , aby zwiększyć głośność w grze.
	Obróć pokrętko w stronę  , aby zwiększyć głośność w czacie.
 Przycisk	Pozwala włączyć lub wyłączyć wyciszenie mikrofonu. Naciśnij i przytrzymaj przez 5 s, aby włączyć lub wyłączyć światło RGB.
Przycisk 	Naciśnij, aby włączyć lub wyłączyć funkcję ANC. Naciśnij i przytrzymaj przez 2 s, aby włączyć lub wyłączyć funkcję TalkThru.

## RĘCZNE PAROWANIE



1. Na słuchawkach przesuwaj suwak zasilania w górę, aby włączyć zasilanie i tryb parowania 2,4 GHz.
2. Przytrzymaj przycisk **CONNECT** na adapterze bezprzewodowym USB 2,4 GHz przez ponad 5 s, aż dioda LED zacznie szybko migać na zielono.
  - Po nawiązaniu połączenia:
    - ↳ W przypadku konsoli Xbox, dioda LED na słuchawkach zaświeci się na biało, zaś dioda LED na adapterze – na zielono.
    - ↳ W przypadku innych urządzeń, dioda LED na słuchawkach zaświeci się na biało, zaś dioda LED na adapterze zaświeci się na zielono, a następnie na biało.

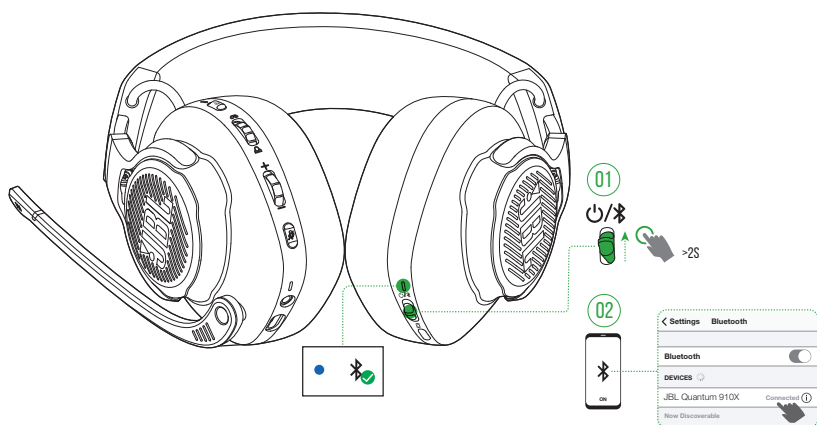
\* W przeciwnym razie (dot. na przykład komputera z systemem Windows) należy nacisnąć przycisk **CONNECT** na adapterze.



## WSKAZÓWKI:

- Po 10 minutach braku aktywności słuchawki wyłączą się automatycznie.
- Dioda LED na adapterze przejdzie do trybu łączenia (wolne miganie) w przypadku odłączenia słuchawek.
- Kompatybilność ze wszystkimi portami USB nie jest gwarantowana.

## Z UŻYCIEM BLUETOOTH (POŁĄCZENIE DODATKOWE)



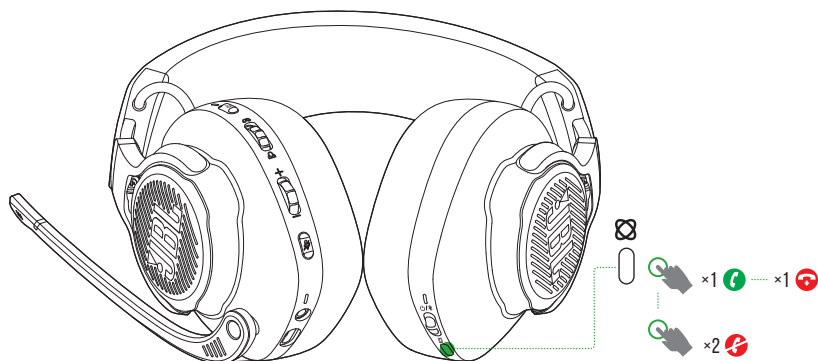
Dzięki tej funkcji możesz połączyć smartfona ze słuchawkami, aby nie martwić się o przegapienie ważnych połączeń telefonicznych podczas grania w gry.

1. Na słuchawkach przesunij suwak w górę i przytrzymaj przez 2 s, aby włączyć tryb parowania Bluetooth.
  - ↳ Dioda LED stanu zacznie szybko migać (parowanie).
2. Włącz funkcję Bluetooth na smartfonie i wybierz opcję „**JBL Quantum 910X**” w sekcji „**Devices**” (Urządzenia).
  - ↳ Dioda LED stanu zacznie wolno migać (łączenie), a następnie zaświeci się na niebiesko (połączono).

## UWAGA:

- Przy kolejnym włączeniu słuchawek przesunij suwak w górę, aby ponownie połączyć słuchawki ze smartfonem.

## STEROWANIE POŁĄCZENIAMI TELEFONICZNYMI



### W przypadku nadchodzącego połączenia:

- Naciśnij ☒ raz, aby odebrać.
- Naciśnij dwukrotnie ☒, aby odrzucić połączenie.

### Podczas połączenia:

- Naciśnij ☒ raz, aby wstrzymać połączenie.

### WSKAZÓWKA:

- Do regulacji głośności można użyć elementów sterowania na połączonym urządzeniu Bluetooth.

# DANE TECHNICZNE PRODUKTU

- Model: QUANTUM910X WIRELESS FOR XBOX
- Rozmiar przetwornika: Dynamiczne przetworniki 50 mm
- Pasmo przenoszenia (pasywne): 20 Hz - 40 kHz
- Pasmo przenoszenia (aktywne): 20 Hz - 20 kHz
- Pasmo przenoszenia mikrofonu: 100 Hz - 8 kHz
- Maks. moc wyjścia: 30 mW
- Efektywność: 113 dB SPL przy 1 kHz / 1 mW
- Maksymalne ciśnienie akustyczne SPL: 93 dB
- Czułość mikrofonu: -38 dBV / Pa przy 1 kHz
- Impedancja: 32 omy
- Moc nadajnika Wi-Fi dla 2,4 GHz: <11 dBm (EIRP)
- Modulacja w transmisji dla 2,4 GHz: GFSK,  $\pi/4$  DQPSK
- Zakres częstotliwości Wi-Fi dla 2,4 GHz: 2400 MHz - 2483,5 MHz
- Moc nadawania Bluetooth: <12 dBm (EIRP)
- Modulacja nadawania Bluetooth: GFSK,  $\pi/4$  DQPSK
- Częstotliwość Bluetooth: 2400 MHz - 2483,5 MHz
- Wersja profilu Bluetooth: HFP: v1.8, A2DP: v1.3
- Wersja Bluetooth: BT Core: v5.2
- Akumulator: Bateria litowo-jonowa (3,7 V, 1300 mAh)
- Zasilanie: 5 V, 2 A
- Czas ładowania: 3,5 godzin
- Czas odtwarzania muzyki z włączoną funkcją BT i połączeniem 2,4 GHz oraz wyłączonym ANC i światłem RGB: do 34 godzin
- Czas rozmawiania z włączoną funkcją BT i połączeniem 2,4 GHz oraz wyłączonym ANC i światłem RGB: do 35 godzin

- Czas odtwarzania muzyki z włączonym połączeniem 2,4 GHz oraz wyłączonym ANC i światłem RGB: do 37 godzin
- Czas rozmawiania z włączonym połączeniem 2,4 GHz oraz wyłączonym ANC i światłem RGB: do 37 godzin
- Czas odtwarzania muzyki z włączoną funkcją BT oraz wyłączonym ANC i światłem RGB: do 42 godzin
- Czas rozmawiania z włączoną funkcją BT oraz wyłączonym ANC i światłem RGB: do 46 godzin
- Rodzaj mikrofonu: Jednokierunkowy
- Masa: 420 g

**UWAGA:**

- Dane techniczne produktu mogą ulec zmianie bez powiadomienia.

# ROZWIĄZYWANIE PROBLEMÓW

Jeżeli wystąpią problemy podczas użytkowania tego produktu, przed skontaktowaniem się z serwisem sprawdź poniższe punkty.

## BRAK ZASILANIA

- Po 10 minutach braku aktywności słuchawki wyłączą się automatycznie. Włącz słuchawki ponownie.
- Naładuj słuchawki (patrz „[Ładowanie słuchawek](#)”).

## NIEPOWODZENIE PAROWANIA W SIECI 2,4 GHz SŁUCHAWEK Z ADAPTEREM BEZPRZEWODOWYM 2,4 GHz USB

- Przybliż słuchawki do adaptera. Jeśli problem nadal występuje, ręcznie sparuj słuchawki z adapterem (patrz „[Ręczne parowanie](#)”).

## NIEPOWODZENIE PAROWANIA BLUETOOTH

- Upewnij się, że funkcja Bluetooth w urządzeniu łączonym ze słuchawkami jest włączona.
- Przybliż urządzenie do słuchawek.
- Słuchawki są połączone z innym urządzeniem za pomocą funkcji Bluetooth. Odłącz drugie urządzenie, a następnie ponów proces parowania. (patrz „[Zużyciem Bluetooth \(połączenie dodatkowe\)](#)”).

## BRAK LUB NISKA JAKOŚĆ DŹWIĘKU

- Upewnij się, że wybrano **JBL QUANTUM910X WIRELESS FOR XBOX GAME** jako urządzenie domyślne w ustawieniach dźwięku gry na komputerze PC lub Mac bądź na konsoli do gier.
- Dostosuj głośność na komputerze PC lub Mac bądź na konsoli do gier.
- Sprawdź na komputerze balans głośności w grze i na czacie, jeśli używasz tylko dźwięku gry lub czatu.

- Sprawdź, czy funkcja ANC jest włączona, a TalkThru – wyłączona.
- W przypadku korzystania słuchawek w pobliżu urządzenia z gniazdem USB 3.0 może wystąpić zauważalny spadek jakości dźwięku. Nie oznacza to awarii urządzenia. Należy użyć przedłużacza USB, aby adapter znajdował się jak najdalej od portu USB 3.0.

### **Połączenie bezprzewodowe 2,4 GHz:**

- Upewnij się, że słuchawki i adapter bezprzewodowy 2,4 GHz są sparowane i nawiązano połączenie.
- Porty USB w niektórych konsolach do gier mogą być niekompatybilne ze słuchawkami JBL QUANTUM910X WIRELESS FOR XBOX. Nie oznacza to awarii urządzenia.

### **Połączenie z użyciem przewodu audio 3,5 mm:**

- Upewnij się, że kabel audio 3,5 mm jest prawidłowo podłączony.

### **Połączenie Bluetooth:**

- Pokrętko głośności na słuchawkach nie działa w przypadku urządzeń połączonych za pomocą Bluetooth. Nie oznacza to awarii urządzenia.
- Trzymaj słuchawki z dala od źródeł fal radiowych, takich jak kuchenki mikrofalowe czy routery bezprzewodowe.

## **MOJEGO GŁOSU NIE SŁYSZĄ INNI UCZESTNICY CZATU**

- Upewnij się, że wybrano **JBL QUANTUM910X WIRELESS FOR XBOX CHAT** jako urządzenie domyślne w ustawieniach dźwięku czatu na komputerze PC lub Mac bądź na konsoli do gier.
- Upewnij się, że mikrofon nie jest wyciszony.

## **NIE SŁYSZĘ SIEBIE, GDY MÓWIĘ**

- Aby słyszeć siebie podczas odtwarzania dźwięku w grze, włącz odstuch za pomocą **JBL QuantumENGINE**. Funkcja ANC/TalkThru zostanie wyłączona po włączeniu sidetone.

# LICENCJA



Znak i logo Bluetooth® to zastrzeżone znaki towarowe należące do firmy Bluetooth SIG, Inc. używane przez firmę HARMAN International Industries, Incorporated na podstawie licencji. Inne znaki towarowe i nazwy towarowe należą do odpowiednich właścicieli.

