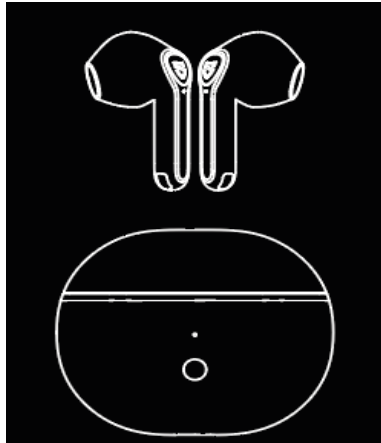




SOUNDPEATS

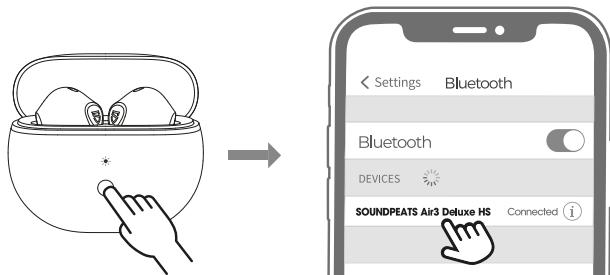
Air3 Deluxe HS

Słuchawki TWS



Instrukcja obsługi

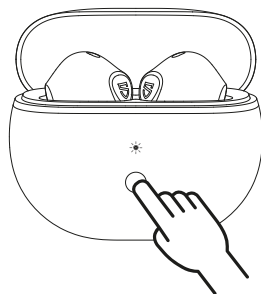
Parowanie



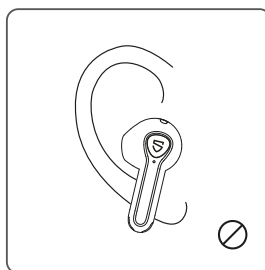
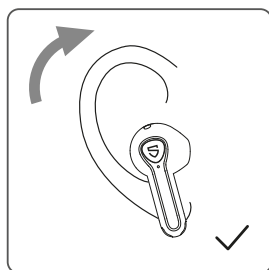
1. Otwórz pokrywę etui ładowania, gdy etui ma wystarczającą ilość energii. Naciśnij i przytrzymaj przycisk na etui ładowania przez 3 sekundy, aż zaświeci się biała dioda. Obie słuchawki włączą się i przejdą w tryb parowania.
2. Uruchom funkcję Bluetooth na swoim urządzeniu i wybierz "SOUNDPEATS Air 3 Deluxe HS", aby połączyć się.

Reset

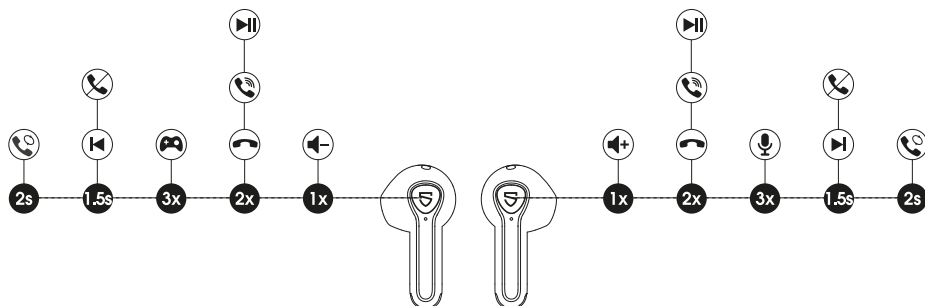
1. Umieść z powrotem obie słuchawki, biała dioda na etui ładującym mignie dwukrotnie, słuchawki zaczną się ładować.
2. Przy otwartej pokrywie etui naciśnij i przytrzymaj przycisk etui ładującego przez 10 sekund, aż biała dioda mignie 2 razy co będzie oznaczać, że resetowanie zostało zakończone.
3. Zamknij pokrywę etui i otwórz ją ponownie, aby aktywować słuchawki.



Jak nosić



Schemat produktu



Sterowanie dotykowe

Włączanie	Automatycznie: Otwórz pokrywę obudowy Ręcznie: Naciśnij i przytrzymaj przycisk MFB przez 1,5s
Wyłączanie	Automatycznie: Umieść z powrotem w etui ładującym i zamknij pokrywę. Ręcznie: Naciśnij i przytrzymaj przycisk MFB przez 10 s
Odtwarzanie / Pauza	Automatycznie: zdejmij jedną ze słuchawek, aby wstrzymać odtwarzanie muzyki Założ jedną ze słuchawek lub obie razem, aby odtwarzać muzykę Ręcznie: Stuknij dwukrotnie przycisk MFB
Głośność -	Stuknij raz na przycisk MFB lewej słuchawki
Głośność +	Stuknij raz na przycisk MFB prawej słuchawki
Poprzedni utwór	Naciśnij i przytrzymaj przycisk MFB na lewej słuchawce przez 1,5 s
Następny utwór	Naciśnij i przytrzymaj przycisk MFB na prawej słuchawce przez 1,5 s
Odbieranie/zakończenie połączenia telefonicznego	Stuknij dwukrotnie przycisk MFB
Odrzucanie połączeń telefonicznych	Naciśnij i przytrzymaj przycisk MFB przez 1,5 s
Przełączanie między dwoma połączeniami	Naciśnij i przytrzymaj przycisk MFB przez 2 s
Ręczne wprowadzanie trybu parowania	Naciśnij i przytrzymaj przycisk etui ładującego przez 3 s
Aktywacja asystenta głosowego	Stuknij trzykrotnie przycisk MFB na prawej słuchawce
Wjście/wyjście z trybu gry	Stuknij trzykrotnie przycisk MFB na lewej słuchawce

Tryb gry

SOUNDPEATS Air3 Deluxe HS wykorzystuje najnowszą technologię, aby zapewnić niskie opóźnienia w trybie gry i zsynchronizować dźwięk z obrazem.

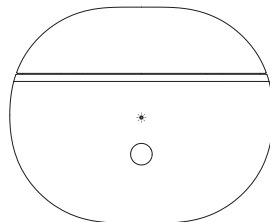
Potrójne stuknięcie lewej słuchawki aktywuje tryb gry z komunikatem głosowym "Game Mode" i dezaktywuje tryb z komunikatem "Exit Game Mode".

Pytania i odpowiedzi

Pytanie 1: O czym informuje kolor diody na etui?

Odpowiedź: Informuje o poziomie naładowania akumulatora etui.

Dioda etui ładującego	Pozostała moc akumulatora
Zielona	50% - 100%
Żółta	10% - 49%
Czerwona	10 % lub mniej



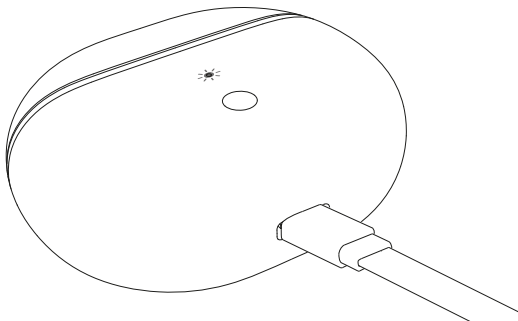
W trakcie ładowania, dioda etui miga powoli.

Dioda etui ładującego	Moc akumulatora
Miga na czerwono	0-19%
Miga na żółto	20% - 69%
Miga na zielono	70% - 99%
Dioda świeci się na zielono	100%

Pytanie 2: Jak należy naładować etui?

Opowiedź: Do ładowania należy użyć zasilacza o mocy nie większej niż 1A wraz z kablem USB-C.

Jeżeli etui oraz słuchawki nie były używane przez dłuższy czas, należy je naładować co najmniej raz na 3 miesiące.



Pytanie 3: Dlaczego po włożeniu słuchawek do etui i zamknięciu pokrywy są one nadal połączone z telefonem?

Odpowiedź:

1. Etui nie posiada wystarczającej mocy, aby rozłączyć słuchawki z telefonem.
2. Upewnij się, że słuchawki zostały prawidłowo umieszczone w etui, a styki zarówno etui ładującego, jak i słuchawek są czyste. Jeżeli zajdzie taka konieczność wyczyść je używając ściereczki z mikrofibry.

Pytanie 4: Dlaczego czas odtwarzania jest inny niż opisany w instrukcji?

Odpowiedź: Słuchawki działają 5 godzin na jednym pełnym ładowaniu. Ponadto wchodzące w skład zestawu etui pozwala wydłużyć ten czas do około 20 godzin.

Producent: Shenzhen SoundSOUL Information Technology
Company Limited

Adres: Room 1308-1309, Building B, Huihai Square, Chuangye
Road, Longhua District, Shenzhen, China, 518109

Produkt: Słuchawki Soundpeats

Model: Mini Pro HS

Częstotliwość robocza: 2.4 GHz - 2.4835 GHz

Maksymalna moc częstotliwości roboczej: 81dBm

Wyrób jest zgodny z dyrektywą Parlamentu Europejskiego i
Rady 2014/53/UE z dnia 16 kwietnia 2014 r. w sprawie
harmonizacji ustawodawstw państw członkowskich
dotyczących udostępniania na rynku urządzeń radiowych i
uchylającą dyrektywę 1999/5/WE.

Deklaracja zgodności dostępna na stronie internetowej:

<https://files.innpro.pl/Soundpeats>

Środki ostrożności:

1. Przed przystąpieniem do ładowania sprawdź czy styki urządzenia są czyste.
2. Nigdy nie pozostawiaj urządzenia podczas użytkowania i ładowania bez nadzoru.
3. Zadbaj o to, aby w sytuacji awaryjnej móc szybko odłączyć urządzenie od źródła zasilania.
4. Nigdy nie wystawiaj urządzenia na działanie wysokiej temperatury.
5. Ładuj urządzenie w miejscu suchym i dobrze wentylowanym z dala od materiałów łatwopalnych, zachowaj wolną przestrzeń min 1m od innych obiektów.
6. Nigdy nie zakrywaj urządzenia podczas ładowania
7. Nigdy nie używaj zasilacza, stacji ładowania, kabli itp bez rekomendacji i atestu producenta.
8. Zadbaj o swoje mienie, urządzenie wyposażone jest w ogniwa które są trudne do ugaszenia, wyposaż się w płachtę gaśniczą.

Ochrona środowiska



Zużyty sprzęt elektroniczny oznakowany zgodnie z dyrektywą Unii Europejskiej, nie może być umieszczany łącznie z innymi odpadami komunalnymi. Podlega on selektywnej zbiórce i recyklingowi w wyznaczonych punktach. Zapewniając jego prawidłowe usuwanie, zapobiegasz potencjalnym, negatywnym konsekwencjom dla środowiska naturalnego i zdrowia ludzkiego. System zbierania zużytego sprzętu zgodny jest z lokalnie obowiązującymi przepisami ochrony środowiska dotyczącymi usuwania odpadów. Szczegółowe informacje na ten temat można uzyskać w urzędzie miejskim, zakładzie oczyszczania lub sklepie, w którym produkt został zakupiony.



Produkt spełnia wymagania dyrektyw tzw. Nowego Podejścia Unii Europejskiej (UE), dotyczących zagadnień związanych z bezpieczeństwem użytkownika, ochroną zdrowia i ochroną środowiska, określających zagrożenia, które powinny zostać wykryte i wyeliminowane.

Niniejszy dokument jest tłumaczeniem oryginalnej instrukcji obsługi, stworzonej przez producenta.

Produkt należy regularnie konserwować (czyścić) we własnym zakresie lub przez wyspecjalizowane punkty serwisowe na koszt i w zakresie użytkownika. W przypadku braku informacji o koniecznych akcjach konserwacyjnych cyklicznych lub serwisowych w instrukcji obsługi, należy regularnie, minimum raz na tydzień oceniać odmiennosć stanu fizycznego produktu od fizycznie nowego produktu. W przypadku wykrycia lub stwierdzenia jakiegokolwiek odmiennosć należy pilnie podjąć kroki konserwacyjne (czyszczenie) lub serwisowe. Brak poprawnej konserwacji (czyszczenia) i reakcji w chwili wykrycia stanu odmiennosć może doprowadzić do trwałego uszkodzenia produktu. Gwarant nie ponosi odpowiedzialności za uszkodzenia wynikające z zaniedbania.

Szczegółowe informacje o warunkach gwarancji dystrybutora /
producenta dostępne na stronie internetowej
<https://serwis.innpro.pl/gwarancja>

Akumulator LI-ION

Urządzenie wyposażone jest w akumulator LI ION (litowo-jonowy), który z uwagi na swoją fizyczną i chemiczną budowę starzeje się z biegiem czasu i użytkowania. Producent określa maksymalny czas pracy urządzenia w warunkach laboratoryjnych, gdzie występują optymalne warunki pracy dla urządzenia, a sam akumulator jest nowy i w pełni naładowany. Czas pracy w rzeczywistości może się różnić od deklarowanego w ofercie i nie jest to wada urządzenia a cecha produktu. Aby zachować maksymalną żywotność akumulatora, nie zaleca się go rozładowywać do poziomu poniżej 3,18V lub 15% ogólnej pojemności. Niższe wartości, jak np. 2,5V dla ogniwa uszkadzają je trwale i nie jest to objęte gwarancją. W przypadku zaniechania używania akumulatora lub całego urządzenia przez czas dłuższy niż jeden miesiąc należy akumulator naładować do 50% i sprawdzać cyklicznie co dwa miesiące poziom jego naładowania. Przechowuj akumulator i urządzenie w miejscu suchym, z dala od słońca i ujemnych temperatur.

Akumulator LIPO

Urządzenie wyposażone jest w akumulator LI PO (litowo-polimerowy), który z uwagi na swoją fizyczną i chemiczną budowę starzeje się z biegiem czasu i użytkowania. Producent określa maksymalny czas pracy urządzenia w warunkach laboratoryjnych, gdzie występują optymalne warunki pracy dla urządzenia, a sam akumulator jest nowy i w pełni naładowany. Czas pracy w rzeczywistości może się różnić od deklarowanego w ofercie i nie jest to wada urządzenia a cecha produktu. Aby zachować maksymalną żywotność akumulatora, nie zaleca się go rozładowywać do poziomu poniżej 3,5V lub 5% ogólnej pojemności. Niższe wartości, jak np 3,2V dla ogniwa uszkadzają je trwale i nie jest to objęte gwarancją. W przypadku zaniechania używania akumulatora lub całego urządzenia przez czas dłuższy niż jeden miesiąc należy akumulator naładować do 50% i sprawdzać cyklicznie co dwa miesiące poziom jego naładowania. Przechowuj akumulator i urządzenie w miejscu suchym, z dala od słońca i ujemnych temperatur.