

SENCOR®

SHB 900WH



RĘCZNY BLENDER AKUMULATOROWY
Tłumaczenie oryginalnej instrukcji

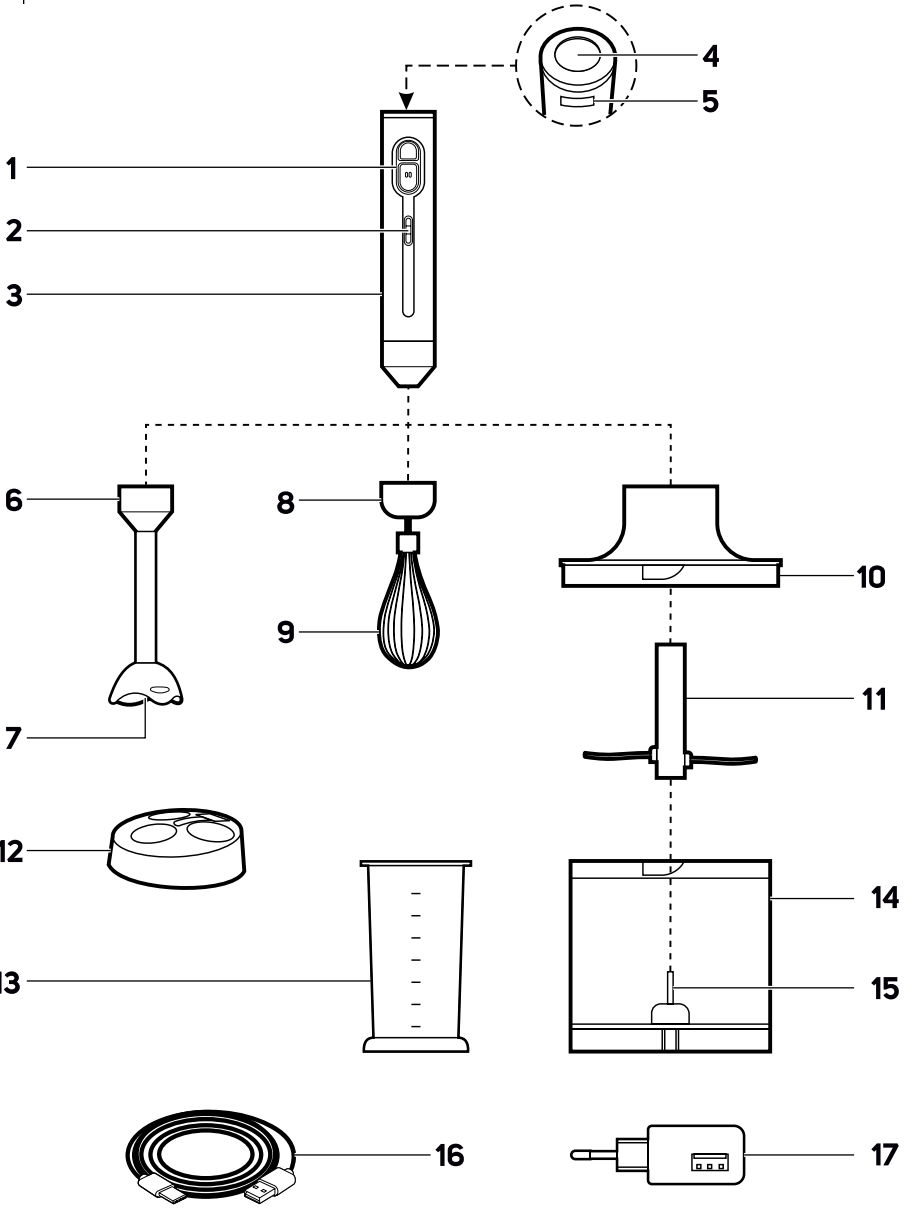


SENCOR®

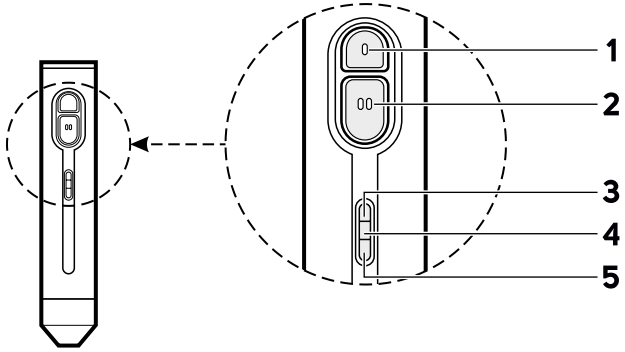
SHB 9000WH



A



B



PL Ręczny blender akumulatorowy

Ważne instrukcje dotyczące bezpieczeństwa

PRZECZYTAJ UWAŻNIE I ZACHOWAJ W CELU SKORZYSTANIA W PRZYSZŁOŚCI.

Ostrzeżenia ogólne

- Zabrania się używania niniejszego urządzenia przez dzieci. Urządzenie i jego przewód należy przechowywać poza zasięgiem dzieci.
- Urządzenia mogą być użytkowane przez osoby z ograniczonymi zdolnościami fizycznymi, czuciowymi lub mentalnymi oraz bez doświadczenia i wiedzy w zakresie użytkowania, jeśli znajdują się pod nadzorem lub zostały poinstruowane odnośnie użytkowania urządzenia w bezpieczny sposób i rozumieją związane z tym ryzyko.
- Dzieci nie mogą bawić się produktem.
- Dzieci nie mogą wykonywać czyszczenia i konserwacji, przeznaczonych do wykonania przez użytkownika.
- Jeżeli przewód zasilający uległ uszkodzeniu, jego wymianę należy wykonać w specjalizowanym punkcie serwisowym, w celu uniknięcia pojawienia się niebezpiecznych sytuacji. Zabrania się używania urządzenia z uszkodzonym przewodem zasilającym.



Ostrzeżenie:

Niepoprawna eksploatacja urządzenia może prowadzić do zranienia osób.

- Podczas manipulacji z nożami tnącymi, przy wyjmowaniu noży z pojemnika do mieszania, podczas opróżniania i czyszczenia pojemnika, należy być nadzwyczaj ostrożnym, aby nie skaleczyć się o ostre noże.
- Powierzchnie urządzenia będące w kontakcie z artykułami spożywczymi, należy czyścić zgodnie ze wskazówkami podanymi w niniejszej instrukcji.
- Urządzenie zawsze wyłącz i odłącz od gniazdka sieciowego, jeżeli nie będzie używane oraz przed montażem, demontażem, czyszczeniem lub jego przemieszczaniem.
- Przed wymianą akcesoriów albo dostępnych części, które podczas używania się poruszają, wyłącz urządzenie i odłącz je od zasilania.

Bezpieczeństwo elektryczne

- Przed podłączeniem urządzenia do gniazdka elektrycznego upewnij się, czy napięcie podane na tabliczce znamionowej odpowiada napięciu w Twoim gniazdku.
- Urządzenie podłączaj wyłącznie do prawidłowo uziemionego gniazdka elektrycznego. Nie używaj przedłużaczy.
- Przewód zasilający rozwiń całkowicie przed jego użyciem.
- Przewodu zasilającego i zasilacza urządzenia nie podłączaj ani nie odłączaj od gniazdka sieciowego mokrymi rękami.
- Dbaj o to, aby wtyczka przewodu zasilającego nie miała kontaktu z wilgocią, wodą ani inną cieczą. Jeżeli mimo wszystko tak się stanie, wtyczkę osusz przed dalszym zastosowaniem.
- Nie odłączaj urządzenia z gniazdka elektrycznego poprzez pociąganie za przewód zasilający. Mogłoby to spowodować uszkodzenie przewodu zasilającego lub gniazdka. Przewód wyciągaj z gniazdka trzymając za wtyczkę.
- Nie kładź ciężkich przedmiotów na przewód zasilający. Dbaj o to, by przewód sieciowy nie zwiślał przez krawędź stołu albo by nie dotykał gorącej powierzchni lub ostrych przedmiotów.
- Przewód zasilający i zasilacz przechowuj w suchym miejscu.
- Jeżeli przewód zasilający albo zasilacz jest uszkodzony, musi zostać wymieniony przez producenta, autoryzowanego technika serwisowego lub przez osobę posiadającą właściwe kwalifikacje, aby zapobiec powstaniu niebezpiecznej sytuacji. Nie wolno używać uszkodzonego przewodu zasilającego lub zasilacza.
- Nie owijaj przewodu zasilającego wokół urządzenia.
- Urządzenie należy zawsze wyłączyć i odłączyć od gniazdka elektrycznego, w następujących przypadkach: jeżeli nie będzie używane, jeżeli zostawiasz je bez nadzoru oraz przede wszystkim przed przymocowaniem, zdjęciem albo wymianą wyposażenia, przed czyszczeniem, konserwacją lub przechowywaniem.
- Urządzenie jest wyposażone we wbudowany akumulator o długim okresie żywotności, który można wymienić wyłącznie w autoryzowanym punkcie serwisowym. Nigdy nie próbuj otworzyć urządzenie we własnym zakresie.

**Ostrzeżenie:**

Nie otwieraj urządzenia w celu wyjęcia akumulatora. Nigdy nie rozłamuj akumulatora, nie rób zwarcia i nie wrzucaj go do ognia. Przy niewłaściwej manipulacji występuje niebezpieczeństwo wycieku substancji toksycznych, pożaru lub wybuchu.

- Zabrania się wykonywania napraw urządzenia we własnym zakresie lub dokonywania jakichkolwiek zmian. Wszelkie naprawy i regulację niniejszego urządzenia należy powierzyć autoryzowanemu serwisowi. Ingerencja w urządzenie w trakcie obowiązywania okresu gwarancyjnego, może skutkować utratą gwarancji.
- Aby zapobiec porażeniu prądem elektrycznym, nigdy nie zanurzaj jednostki silnikowej ani kabla sieciowego w wodzie ani w innych cieczach, nie mój też tych części pod bieżącą wodą.
- Urządzenie zawsze wyłącz i odłącz od gniazdka elektrycznego po zakończeniu ładowania.
- Jeżeli urządzenie wpadnie do wody, w żadnym wypadku nie korzystaj z niego i oddaj go do kontroli do autoryzowanego punktu serwisowego.
- Urządzenie jest przeznaczone do użytku w gospodarstwie domowym. Nie stosuj je do celów komercyjnych lub innych celów, do których urządzenie nie jest przeznaczone.

Bezpieczeństwo podczas obsługi

- Urządzenie jest przeznaczone do użytku w gospodarstwach domowych i służy do mieszania, krojenia i ubijania potraw. Jest odpowiednie także do przetwarzania twardych potraw jak np. ziarna kawy, ziarna kakao, kostki lodu, gałka muszkatołowa itp.
- Zabrania się używania urządzenia w środowisku przemysłowym lub na zewnątrz. Nie używaj urządzenia do innych celów, niż do których jest przeznaczone.
- Urządzenie to jest przeznaczone do użytku w gospodarstwach domowych oraz podobnego rodzaju pomieszczeniach, takich jak:
 - aneksy kuchenne w sklepach, biurach i innych miejscach pracy;
 - w gospodarstwach rolnych;
 - dla gości w hotelach, motelach i innych obiektach noclegowych;
 - w organizacjach oferujących noclegi ze śniadaniem.
- Niniejsze urządzenie nie jest przeznaczone do pracy z wykorzystaniem zewnętrznego wyłącznika czasowego lub oddzielnego systemu zdalnego sterowania.
- Urządzenia i jego akcesoriów używaj zgodnie z zaleceniami podanymi w niniejszej instrukcji obsługi.
- Używaj wyłącznika oryginalnych akcesoriów dostarczonych wraz z urządzeniem.
- Przed każdym użyciem sprawdź, czy wybrane wyposażenie nie zostało uszkodzone. Nigdy nie używaj urządzenia z uszkodzonymi akcesoriami.
- Nie stawiaj urządzenia orz akcesoriów, na kuchence elektrycznej lub gazowej, w pobliżu krawędzi blatu, jak równie na niestabilnym podłożu. Urządzenie należy zawsze umieszczać na stabilnej, równej, suchej powierzchni.
- Urządzenia i jego akcesoriów nie narażaj na działanie środowiska zewnętrznego, ekstremalnych temperatur, bezpośredniego promieniowania słonecznego, nadmiernej wilgotności lub nadmierne zapyłonego środowiska.
- Urządzenia i jego akcesoriów nie umieszczaj w pobliżu elementów grzewczych, otwartego płomienia oraz innych źródeł ciepła.
- Przed uruchomieniem urządzenia upewnij się, czy jest ono poprawnie zmontowane.
- Podczas użytkowania nie dotykaj części wirujących, które są momentalnie w ruchu. W przeciwnym wypadku może dojść do urazu.
- Zachowaj szczególną ostrożność podczas pracy z gorącymi cieczami i surowcami. Gorąca para lub rozpryskiwanie gorących płynów mogą spowodować poparzenia. W celu zwiększenia bezpieczeństwa pozostaw gorące płyny i surowce przed mieszaniem do wystygnięcia do temperatury co najmniej 45 °C.
- Czas eksploatacji urządzenia to 1 minuta. Przed kolejnym uruchomieniem pozostaw je przynajmniej przez 10 minut do ostygnięcia. Jeśli używasz urządzenia do mieszania lepkich lub twardych surowców, przerwij jego pracę już po 30 sekundach.
- Nie mieszaj suchych, gęstych lub ciężkich mieszanek bez przerwy dłużej niż 10 sekund. Przerwij pracę i przed kontynuowaniem przemieszaj surowce.
- Nie uruchamiaj urządzenia bez obciążenia. Nieprawidłowe używanie urządzenia może wpływać na jego żywotność.
- Zanim zdemontujesz urządzenie na poszczególne części, upewnij się, że jednostka silnikowa jest wyłączona i że części wirujące zostały zatrzymane.
- Nie wykonuj żadnej innej konserwacji urządzenia, poza czyszczeniem poszczególnych części urządzenia, które zostało opisane w niniejszej instrukcji.
- Nigdy nie stosuj urządzenia, które jest w jakikolwiek sposób uszkodzone.
- Nie używaj urządzenia, jeżeli spadło na podłogę, jeżeli zostało zanurzone w wodzie, lub nie działa poprawnie, albo jest uszkodzone w jakikolwiek sposób.
- Podczas manipulacji z jednostką nożową końcówki do mieszania lub rozdrabniaczem, szczególnie podczas wyjmowania noża końcówki do mieszania z pojemnika i jego czyszczenia, należy zachować szczególną ostrożność, by nie doszło do zranienia o ostrze.
- Nie używaj urządzenia, jeśli nie działa prawidłowo lub ma oznaki uszkodzenia.
- Aby uniknąć powstania niebezpiecznej sytuacji, sam nie naprawiaj ani nie wykonuj modyfikacji urządzenia. Wszystkie naprawy należy zlecić do autoryzowanego punktu serwisowego. Ingerując w urządzenie narażasz się na ryzyko utraty ustawowego prawa rękojmi za wady lub utratę gwarancji jakości.
- Urządzenie należy przechowywać na suchym miejscu.

PL Ręczny blender akumulatorowy

Instrukcja obsługi

- Przed użyciem tego urządzenia prosimy o dokładne zapoznanie się z niniejszą instrukcją, nawet jeżeli używasz produktu podobnego rodzaju. Urządzenia należy używać zgodnie z treścią niniejszej instrukcji obsługi. Zachowaj niniejszą instrukcję do wykorzystania w przyszłości. Jeśli będziesz przekazywać urządzenie innej osobie, zapewnij, aby była załączona z urządzeniem niniejsza instrukcja obsługi.
- Rozpakuj uważnie urządzenie, zwracając przy tym uwagę, abyś nie wyrzucił żadnej części materiału opakowaniowego, zanim nie znajdziesz wszystkich części urządzenia. Minimum przez okres ustawowej rękojmi za wady produktu lub gwarancji na jakość zalecamy przechować oryginalne opakowanie transportowe, materiał opakowaniowy, paragon oraz potwierdzenie o zakresie odpowiedzialności, lub kartę gwarancyjną. Przed wysyłką urządzenia, zaleca się zapakować urządzenie w oryginalne opakowanie producenta.

OPIS URZĄDZENIA

- | | |
|--|--|
| A1 Przycisk sterowania prędkością | A9 Trzepaczka balonowa |
| A2 Wskaźniki poziomu naładowania akumulatora | A10 Wieko pojemnika rozdrabniacza z systemem przekładniowym |
| A3 Korpus urządzenia (jednostka silnikowa) | A11 Rozdrabniacz z jednostką nożową |
| A4 Przycisk zabezpieczający Zabezpiecza urządzenie przeciw przypadkowemu uruchomieniu | A12 Podstawa z magazynkiem |
| A5 Gniazdko USB | A13 Miarka, objętość 700 ml |
| A6 Zdejmowana końcówka prętowa do mieszania | A14 Pojemnik do mieszania, objętość 500 ml |
| A7 Jednostka nożowa | A15 Czop środkowy |
| A8 Końcówka trzepaczki z systemem przekładniowym | A16 USB przewód zasilający |
| B1 Przycisk niskich obrotów (I) | B4 Wskaźnik średniej pojemności akumulatora |
| B2 Przycisk wysokich obrotów z funkcją impulsową (II) | B5 Wskaźnik niskiej pojemności akumulatora |
| B3 Wskaźnik wysokiej pojemności akumulatora | |

ZASTOSOWANIE

KOŃCÓWKA PRĘTOWA DO MIESZANIA

- Końcówka prętowa nadaje się do mieszania miękkich składników i płynów. Używana jest do efektywnego mieszania dodatków do smoothie, różnego rodzaju koktajli, zup, sosów, past, odżywek dla dzieci itd.

TRZEPACZKA

- Trzepaczka wykonana jest ze stali nierdzewnej i nadaje się do przygotowania lekkich ciast lub do ubijania śmietany, białek, kremów deserowych, rzadkich ciast biszkoptowych, majonezów itp. Nie używaj jej do ubijania ciast gęstych.

ROZDRABNIACZ

- Nadaje się do rozdrabniania sztywnych surowców, jakimi są orzeszki, ziola, sery, owoce i warzywa w surowym stanie albo także dobrze pokrojone mięso. Nadaje się także do rozdrabniania twardszych surowców, jakimi są kawałki lodu, ziarnka kawy, imbir, ziarna kakaowca.

PRZED PIERWSZYM UŻYCIEM

- Podstawę z magazynkiem i pojemnik do mieszania dokładnie umyj ciepłą wodą z użyciem neutralnego płynu do naczyń. Następnie opłucz je czystą wodą i zostaw do wyschnięcia lub dokładnie wytrzyj do sucha delikatną ściereczką.
- Inne części wyczyść tylko nawilżoną szmatką. Jednocześnie dbaj o to, by do środka tych części nie przedostała się woda, przede wszystkim do przycisków sterowania prędkością jednostki silnikowej. Żadną z tych części nie zanurzaj w wodzie, nie czyść pod bieżącą wodą ani nie wkładaj ich do zmywarki do naczyń.



Ostrzeżenie:

Podczas czyszczenia jednostek nożowych i rozdrabniacza bądź nadzwyczaj ostrożnym, byś nie skaleczył się o jego ostrze.

- Przewód zasilający USB i zasilacz czyść tylko suchą szmatką, nigdy nie myj ich wodą.

ŁADOWANIE AKUMULATORA

- Do zapewnienia jak najlepszej wydajności zalecamy pełne naładowanie urządzenia przed pierwszym użyciem. Pełne naładowanie trwa nawet 5 godzin.
- Mniejszą końcówkę przewodu zasilającego podłącz do gniazdka USB w górnej części jednostki silnikowej, większą końcówkę do dostarczonego zasilacza. Zasilacz potem podłącz do gniazdka elektrycznego.



Notatka:

Urządzenie można ładować nawet kiedy umieszczone jest w podstawie z magazynkiem.

- Podczas ładowania będą migać albo świecić się wskaźniki na jednostce silnikowej, i to według stopnia naładowania akumulatora. Znaczenie sygnalizacji świetlnej jest następujące:

Wskaźnik (rys. B)	Pojemność akumulatora
Wszystkie wskaźniki migają	Niska
Wszystkie wskaźniki B5 , wskaźniki B4 i B3 migają	Średnia
Wszystkie wskaźniki świecą się	Akumulator jest w pełni naładowany

- Po pełnym naładowaniu akumulator umożliwia 8-10 cykli roboczych. Rzeczywista liczba cykli jednak różni się będzie w zależności od obciążenia silnika, trybu pracy i surowców, które przerabiasz. Na przykład przy częstym korzystaniu z wysokich obrotów akumulator będzie wyładowywał się szybciej.

ZALECENIA DO WYDŁUŻENIA ŻYWOTNOŚCI AKUMULATORA

- Aby akumulator pracował jak najdłużej, ładuj, używaj i magazynuj urządzenie w temperaturze otoczenia 15-35 °C w suchym środowisku. Niższe albo wyższe temperatury negatywnie wpływają na żywotność akumulatora.
- Jeżeli nie będziesz korzystał z urządzenie przez dłuższy czas, naładuj akumulator przynajmniej raz na 6 miesięcy.

MONTAŻ



Ostrzeżenie:

Przed założeniem/zdejmowaniem końcówki albo montażem/demontażem rozdrabniacza musi być jednostka silnikowa zawsze wyłączona i odłączona od przewodu zasilającego. Podczas manipulacji z jednostką nożową lub rozdrabniaczem bądź nadzwyczaj ostrożnym, by nie skaleczyć się o jej ostrze.

Końcówki do mieszania lub ubijania

- Według rodzaju czynności wybierz końcówkę i przyłóż ją od dołu do jednostki silnikowej. Wygrównaj występkę zabezpieczającą na końcówce z rowkami na jednostce silnikowej i przekraczając jednostką silnikową w kierunku wskaźówek zegara, dopóki nie będzie poprawnie umieszczona w swoim miejscu.
- Do złuzowania końcówki z jednostki silnikowej mocno chwyć obydwie części i przekręcaj jednostką silnikową w kierunku przeciw wskazówkom zegara, dopóki nie dojdzie do złuzowania z rowków. Potem wyciągnij końcówkę z jednostki silnikowej.

ROZDRABNIACZ I POJEMNIK

- Pojemnik do mieszania umieść na równej i stabilnej powierzchni. Rozdrabniacz załóż na czop środkowy na dnie pojemnika.
- Na pojemniku umieść wieko tak, by wałek rozdrabniacza wszedł do środkowej części wieka i przekręcaj wiekiem w kierunku wskaźówek zegara, dopóki nie dojdzie do poprawnego zabezpieczenia.
- Jednostkę silnikową przymocuj do wieka w identyczny sposób jak przy mocowaniu końcówek.
- Podczas demontażu postępuj w odwrotnej kolejności.

SPOSÓB OBSŁUGI



Ostrzeżenie:

Zawsze trzymaj palce, włosy, odzież itp. w bezpiecznej odległości od poruszającej się jednostki nożowej blendera i ostrzy rozdrabniacza.

Końcówką do mieszania nie przerabiaj bardzo twardych surowców, jakimi są ziarnka kawy, lód, mięso z kośćcami albo mrożone surowce itd. Przerabianie takich surowców może prowadzić do uszkodzenia urządzenia. Nie mieszaj gorących surowców. Rozpruśnięcie gorących płynów i żywności może prowadzić do poważnych poparzeń. W celu zwiększenia bezpieczeństwa, pozostaw gorące surowce przed miesaniem do wystygnięcia do temperatury co najmniej 45 °C.



Notatka:

Przy pierwszym użyciu urządzenia możesz odczuwać lekki zapach. Chodzi o normalne zjawisko, które zniknie przy kolejnym używaniu.

OBŚLUGA

- Do uruchomienia urządzenia najpierw naciśnij przycisk zabezpieczający na części górnej jednostki silnikowej. Zaczyna migać wskaźniki **B3** do **B5**, co oznacza, że urządzenie gotowe jest do użycia.
- Naciśnij i przytrzymaj przycisk niskich (I) albo wysokich (II) obrotów. Po zwolnieniu przycisku, urządzenie zatrzyma się.



Notatka:

Jeżeli w pewnym czasie nie naciśniesz żadnego z przycisków, wskaźniki zgasną i przyciski zamkną się. Urządzenie zabezpieczone jest w ten sposób przeciw przypadkowemu uruchomieniu.

- Jeżeli podczas mieszania chcesz zapobiec nadmiernemu rozdrobieniu żywności albo wytryskiwaniu żywności z pojemnika przy wysokich obrotach, zalecamy użycie tzw. włączania impulsowego. Naciśnij i przytrzymaj przycisk (II) na ok. 5 sekund i potem zwolnij go. Zaczekaj przez chwilę i powtórz procedurę. Włączania impulsowego jednak nie używaj dłużej niż przez 1 minutę.



Notatka:

Jeżeli korzystasz z włączania impulsowego przez 1 minutę, przed kolejną czynnością zostaw urządzenie w spoczynku przez co najmniej 5 minut.

MIESZANIE I UBIJANIE

- Wybierz końcówkę, z której chcesz korzystać i przymocuj ją zgodnie z instrukcją podaną w rozdziale MONTAŻ.
- Do dostarczonego pojemnika albo innego naczynia kuchennego wóź surowce. Pojemnika nie napelniaj powyżej kreski maksymalnego poziomu. Jeżeli na pojemniku brak kreski, napelniaj go maksymalnie do 2/3 objętości. Można przez to zapobiec rozbrzygnięciu się surowców w trakcie przetwarzania.
- Jedną ręką trzymaj urządzenie za górną część jednostki silnikowej i końcówkę zanurz w przygotowanych surowcach. Drugą ręką trzymaj pojemnik z surowcami.
- Naciśnięciem odpowiedniego przycisku wybierz obroty i powoli ruchami obrotowymi poruszaj blenderem do góry i w dół, by doszło do wymieszania surowców.
- Kiedy tylko przerabiane surowców jest gotowe, zwolnij przycisk obrotów i zczekaj do zatrzymania obrotów jednostki nożowej albo trzepaczki. Dopiero potem wyciągnij końcówkę z pojemnika.



Ostrzeżenie:

Maksymalny czas nieprzerwanej pracy urządzenia wynosi 1 minutę. Potem przez 10 minut zostaw je do ostygnięcia. Jeśli używasz urządzenia do mieszania potraw lepkich lub twardych, przerwij jego pracę już po 30 sekundach.

ROZDRABNIACZ

- Podczas montażu rozdrabniacza umieść najpierw rozdrabniacz na czopie środkowym na dnie pojemnika i dopiero potem wóź surowce. Pojemnika nie napelniaj surowcami powyżej kreski maksymalnego poziomu.
- Na pojemniku zainstaluj wieko i jednostkę silnikową zgodnie z rozdziałem MONTAŻ.
- Jedną ręką trzymaj urządzenie za górną część jednostki silnikowej, drugą ręką chwyć pojemnik.
- Uruchoam rozdrabniacz naciśnięciem przycisku i przetwarzaj surowce.
- Kiedy tylko przerabiane surowców jest gotowe, zwolnij przycisk obrotów i zczekaj do zatrzymania rozdrabniacza. Dopiero potem zdejmij wieko z jednostką silnikową z pojemnika.

AUTOMATYCZNA FUNKCJA PRZECIWI PRZECIĄŻENIU

- Urządzenie wyposażone jest w automatyczną funkcję przeciw przeciążeniu. Jeżeli dojdzie do przeciążenia jednostki silnikowej, np. z powodu zbyt sztywnych lub twardych surowców, wskaźniki **B3** do **B5** zamigają pięć razy jednocześnie i potem jednostka się wyłączy. W takim razie zostaw urządzenie przez co najmniej 10 minut w spoczynku i dostosuj ilość i/lub wielkość surowców. Dopiero potem kontynuuj w używaniu urządzenia.

POZIOM NAŁADOWANIA AKUMULATORA

- Podczas pracy urządzenia akumulator będzie się wyladowywał. Jego pojemność pokazywana jest przy pomocy wskaźników **B3** do **B5** następująco:

Wskaźnik	Pojemność akumulatora
Wszystkie wskaźniki świecą się	Wysoka
Świecą się wskaźniki B4 i B5	Średnia
Świeci się wskaźnik B5	Niska
Wskaźnik B5 miga	Akumulator jest prawie wyladowany

RADY I WSKAZANIA

- Przed miesaniem lub rozdrabnianiem usuń z mieszanki składników części twarde, jak pestki lub kości. Można przez to zapobiec uszkodzeniu jednostki nożowej.
- Surowce twardo pokrój na małe kawałki, by miesanie i rozdrabnianie było prostsze.

- W trakcie stosowania końcówki do mieszania polecamy mieszanie rozpocząć zawsze od stopnia prędkości (I). Podczas pracy poruszaj blenderem w pojemniku wolnymi ruchami do góry i w dół i rozmieszaj składniki do pożądanej konsystencji.
- By zapobiec rozbryzgiwaniu się potraw, włóż końcówkę do mieszania lub ubijania do pojemnika z surowcami wcześniej, nim włączysz bieg, i na odwrót, wyłącz wcześniej, nim wyciągniesz końcówkę z pojemnika.
- Jednostkę nożową końcówki do mieszania i ubijania utrzyjmy zanurzoną, dopóki urządzenie działa, by nie dochodziło do rozbryzgiwania surowców. Większą ilość przetwarzanych składników polecamy podzielić na kilka mniejszych dawek i nieustannie sprawdzać zawartość pojemnika.
- W trakcie wykorzystywania końcówki do mieszania i ubijania polecamy przetwarzać surowce na podstawie krótkiego włączania impulsowego (II). Nie dojdź przez to do nadmiernej rozdrobnienia surowców i osiągnięć optymalnych wyników.
- Do lepszego mieszania trzymaj końcówkę prętową blendera lekko nachyloną i poruszaj nią w pojemniku uważnie do góry i w dół. Nie pchaj mieszanki blenderem na siłę w dół.

SYBKI PRZEWODNIK PRZETWARZANIEM SUROWCÓW

- Powyższe podane czasy przetwarzania surowców są tylko orientacyjne. Rzeczywisty czas pracy zależy od wielkości surowców, ich ilości oraz oczekiwanej konsystencji końcowej. Jeśli nie udało się osiągnąć oczekiwanej konsystencji w maksymalnym czasie pracy urządzenia, po jego ostygnięciu można kontynuować mieszanie surowców.

MIESZANIE

SKŁADNIKI	ILOŚĆ	USTAWIENIE PRĘDKOŚCI	CZAS PRZETWARZANIA
Odżywki dla dzieci	300 g	(I) do (II)	45 s
Pasty	200 g	(I) do (II)	30 s
Owoce i warzywa (gotowane)	200 g	(I) do (II)	45 s
Sosy	500 ml	(I) do (II)	45 s
Koktajle	500 ml	(I) do (II)	30 s

UBIJANIE

SKŁADNIKI	ILOŚĆ	USTAWIENIE PRĘDKOŚCI	CZAS PRZETWARZANIA
Białka jaj	4 szt.	(II)	60 s
Śmietana do ubicia	200 ml	(II)	60 s
Lekkie ciasta	500 g	(I) do (II)	60 s

ROZDRABNIACZ

SKŁADNIKI	ILOŚĆ	USTAWIENIE PRĘDKOŚCI	CZAS PRZETWARZANIA
Mięso	300 g	(I) do (II)	30 s
Owoce i warzywa	200 g	(I) do (II)	15 s
Sery twarde i półtwarde	150 g	(II)	10 s
Twarde pieczywo	100 g	(I) do (II)	20 s
Orzeszki bez skorupki	100 g	(II)	15 s
Zioła	50 g	(I) do (II)	10 s

KONSERWACJA I CZYSZCZENIE



Ostrzeżenie:

Podczas czyszczenia jednostek nożowych i rozdrabniacza bądź nadzwyčaj ostrożnym, byś nie skaleczył się o ostrze. Do czyszczenia urządzenia nie wolno używać, rozpuszczalników, środków czyszczących powodujących otarcia itp. W przeciwnym razie może zostać naruszona warstwa powierzchniowa obudowy urządzenia.

- Przed demontażem musi być urządzenie wyłączone i odłączone od przewodu zasilającego.
- Rozmontuj urządzenie na poszczególne części. Jednostkę nożową, trzepaczkę lub rozdrabniacz oraz pojemnik dokładnie umyj ciepłą wodą z użyciem neutralnego płynu do naczyń. Następnie optucz je czystą wodą i pozostaw do wyschnięcia lub dokładnie wytrzyj do sucha delikatną ściereczką.



Ostrzeżenie:

Podczas mycia końcówek dbaj o to, by do górnych części, które podłączone są do jednostki silnikowej, nie przedostała woda. Części te zawierają system przełożeń, które woda mogłaby uszkodzić. Żadnej z końcówek oraz wieka pojemnika nie zanurzaj w wodzie, nie czyść pod bieżącą wodą ani nie wkładaj ich do zmywarki do naczyń.

- Jednostkę nożową końcówki można również wyczyścić w taki sposób, że po zakończeniu używania zanurzysz ją w ciepłej wodzie z dodatkiem płynu do naczyń i na krótko uruchomisz urządzenie. Następnie zdemontuj końcówkę i jednostkę nożową optucz czystą wodą do picia i dokładnie wysusz.
- Jednostkę silnikową wytrzyj suchą lub lekko zwilżoną szmatką. Dbaj o to, by woda nie przedostała się do przycisków sterowania prędkością.
- Przewód zasilający USB i zasilacz czyść tylko suchą szmatką, nigdy nie myj ich wodą albo inną cieczą.
- Nie susz części urządzenia nad źródłami ciepła, jakimi są piece, kuchenka gazowa lub elektryczna itp.

PRZECHOWYWANIE

- Po zakończeniu używania i wyczyszczeniu umieść urządzenie i jego akcesoria na czyste, suche miejsce poza zasięgiem dzieci. Podczas przechowywanie, nie narażaj urządzenia na działanie ekstremalnych temperatur, bezpośrednie działanie promieni słonecznych, nadmiernej wilgotności i nie umieszczaj go w nadmiernie zapyłonym środowisku.

DANE TECHNICZNE

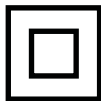
Zasilacz:
Wejście..... 100-240 V ~ 50/60 Hz, 0.5 A Max
Wyjście..... 5.0 V === 2.0 A, 10 W

Urządzenie:
Akumulator..... 11,1 V Li-Ion, 2000 mAh
Wejście..... 5.0 V === 2.0 A
Moc..... 200 W

Klasa ochronności (przed porażeniem prądem elektrycznym) II
Poziom emisji hałasu..... 90 dB(A)

Deklarowany poziom hałasu emitowanego przez urządzenie wynosi 90 dB (A), co oznacza poziom A mocy akustycznej w stosunku do referencyjnej mocy akustycznej 1 pW.

Wyjaśnienie pojęć technicznych



Stopień ochrony przed porażeniem prądem:

Klasa II – Ochrona przed porażeniem prądem elektrycznym zabezpiecza podwójna lub wzmocniona izolacja.

Zastrzegamy sobie prawo do zmian tekstu i parametrów technicznych.

WSKAZÓWKI I INFORMACJE DOTYCZĄCE POSTĘPOWANIA ZE ZUŻYTYM OPAKOWANIEM

Zużyty materiał opakowaniowy odłóż w miejscu wyznaczonym przez władze lokalne do zbiórki odpadów.

UTYLIZACJĄ ZUŻYTYCH AKUMULATORÓW

Przed oddaniem urządzenia w punkcie zbiorczym należy wyjąć z urządzenia wbudowany akumulator. Wyjęcie akumulatora zapewni autoryzowany punkt serwisowy. Jeżeli urządzenie zostało już raz rozmontowane w celu ekologicznej utylizacji, nie można go ponownie złożyć.



Symbol ten oznacza, że zastosowanego akumulatora nie można wyrzucać do zwykłego odpadu komunalnego. Utylizację użytych akumulatorów należy wykonywać w punktach zbioru przeznaczonych do tego celu. Poprawna utylizacja akumulatora pomaga w profilaktyce negatywnych wpływów na środowisko naturalne i zdrowie ludzi.

Utylizacja w krajach poza Unię Europejską

Symbol ten obowiązuje w Unii Europejskiej. Przed przystąpieniem do utylizacji produktu, załadaj w lokalnych urzędach lub od sprzedawcy potrzebnych informacji o poprawnym sposobie utylizacji.

WSKAZÓWKI I INFORMACJE DOTYCZĄCE POSTĘPOWANIA ZE ZUŻYTYM OPAKOWANIEM

Zużyty materiał opakowaniowy odłóż w miejscu wyznaczonym przez władze lokalne do zbiórki odpadów.

LIKWIDACJA ZUŻYTYCH URZĄDZEŃ ELEKTRYCZNYCH I ELEKTRONICZNYCH



Niniejszy symbol na produktach lub towarzyszących dokumentach oznacza, iż zużytych produktów elektrycznych lub elektronicznych nie wolno wyrzucać do zwykłego odpadu komunalnego. Do poprawnej utylizacji, renowacji i recyklingu przekaz produkty do specjalistycznych punktów zbiórki odpadów. W niektórych krajach Unii Europejskiej lub innych krajach w Europie można przekazać zużyte urządzenie sprzedawcy

detalicznemu przy zakupie innego nowego podobnego urządzenia. Poprawną likwidacją niniejszego produktu pomożesz zachować cenne źródła naturalne i wesprzeć prewencję potencjalnych negatywnych wpływów na środowisko naturalne i zdrowie ludzkie, co mogłyby być następstwem niepoprawnej likwidacji odpadów. Aby uzyskać więcej informacji, skontaktuj się z lokalnymi władzami lub punktem selektywnej zbiórki odpadów. Przy niewłaściwej utylizacji tego rodzaju odpadów mogą zostać nałożone grzywny zgodnie z przepisami krajowymi.

Dla podmiotów gospodarczych na terenie Unii Europejskiej

Przed przystąpieniem do utylizacji urządzeń elektrycznych lub elektronicznych, uzyskaj potrzebne informacje od swego sprzedawcy lub dostawcy.

Utylizacja w krajach poza Unię Europejską

Symbol ten obowiązuje w Unii Europejskiej. Przed przystąpieniem do utylizacji produktu, załadaj w lokalnych urzędach lub od sprzedawcy potrzebnych informacji o poprawnym sposobie utylizacji.



Niniejszy produkt spełnia wszelkie właściwe podstawowe wymagania dyrektywy EU, które dotyczą produktu.

