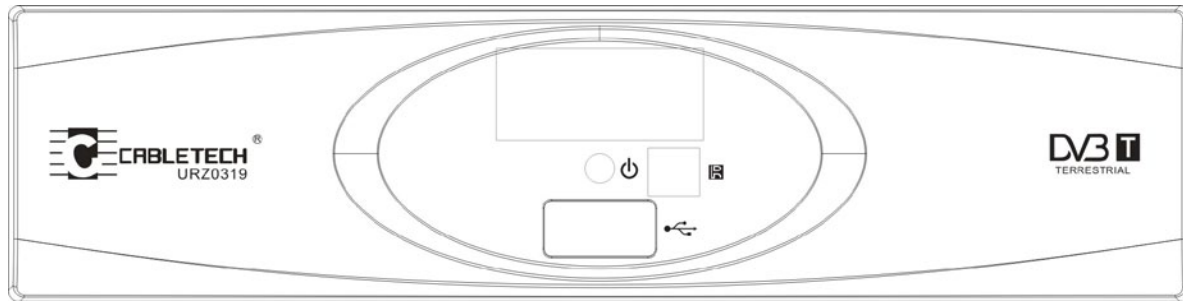




SET TOP BOX Digital Receiver URZ0319, URZ0323



Bedienungsanleitung DE

User's manual EN

Instrukcja obsługi PL

SICHERHEITSINFORMATIONEN

WARNUNG: UM DIE GEFAHR VON FEUER UND STROMSCHLAGGEFAHR ZU VERRINGERN, SETZEN SIE DIESES GERÄT NICHT REGEN ODER FEUCHTIGKEIT AUS.



ACHTUNG: UM DAS RISIKO VON BRANDVERLETZUNGEN UND STROMSCHLÄGEN ZU VERRINGERN ENTFERNEN SIE NICHT DIE ABDECKUNG (ODER RÜCKSEITE) DES GERÄTS. ÜBERLASSEN SIE ALLE WARTUNGSARBEITEN QUALIFIZIERTEM SERVICEPERSONAL.



Das dreieckige Blitzsymbol mit Pfeilkopf weist den Benutzer auf das Vorhandensein von nicht isolierter „gefährlicher Spannung“ im Inneren des Gerätes hin, die ausreichen kann, um die Gefahr eines elektrischen Schlags darzustellen.



Das dreieckige Symbol mit dem Ausrufezeichen weist den Benutzer auf wichtige Bedienungs- und Wartungs- (Reparatur-) hinweise hin, die in dieser Bedienungsanleitung enthalten sind.

WARNUNG: UM DIE GEFAHR VON FEUER UND STROMSCHLAGGEFAHR ZU VERRINGERN, SETZEN SIE DIESES GERÄT NICHT REGEN ODER FEUCHTIGKEIT AUS.

VORSICHT: UM STROMSCHLAG ZU VERHINDERN, BREITEN KONTAKT DES STECKEN AN DER STECKDOSE ANPASSEN UND VOLLSTÄNDIG EINSTECKEN. Setzen sie dieses Gerät nicht tropfenden oder spritzenden Flüssigkeiten aussetzen und stellen sie niemals Behälter mit Flüssigkeiten, wie Vasen, auf, oder in der Nähe des Gerätes.

WICHTIGE SICHERHEITSANLEITUNGEN

Neben der sorgfältigen Achtung auf Qualitätsstandards bei der Herstellung Ihres Videoproduktes, ist Sicherheit ein wichtiger Faktor bei der Konstruktion jedes Gerätes. Allerdings ist die Sicherheit auch in Ihrer Verantwortung. Diese Anleitung enthält wichtige Informationen, die Ihnen helfen, um Ihren Genuss und eine ordnungsgemäße Verwendung des Video-Produkt und Zusatzausrüstung zu gewährleisten, bitte lesen Sie diese sorgfältig durch, vor dem Betrieb und Benutzung Ihres Video-Produkt.

- Überlasten Sie nicht Wandsteckdosen, Verlängerungskabel oder Mehrfachsteckdosen über ihre Kapazität hinaus, da dies zu einem Brand oder Stromschlag führen kann.
- Verwenden Sie keine ungeeigneten (ungeschützten) Steckdosen, da dies gefährlich sein kann.
- Überprüfen Sie die Verbindung regelmäßig, wenn es irgendeinen Bruch oder Fehler in der Isolierung des Kabels und dem Gerät gibt, sofort vom Netz trennen und lassen Sie das Gerät durch einen qualifizierten Techniker prüfen.
- Verwenden Sie den Netzkabel-Anschluss nicht in der Nähe von Wasser oder Flüssigkeiten, wie Badewanne, Waschbecken, Schwimmbecken, Waschzubehör oder in einem nassen / feuchten Keller, usw.
- Das Gerät nicht auf ein instabiles Objekt stellen. Das Set kann herunterfallen und schwere Verletzungen an einem Kind oder einem Erwachsenen und auch schwere Schäden am Gerät verursachen.
- Stellen Sie das Gerät nicht in der Nähe oder auf der Oberseite der Wärmeabstrahlungsvorrichtung, wie Heizungen, Öfen, Heizlüfter, Verstärkern, usw. Setzen Sie das Gerät nie direkten Sonneneinstrahlung aus, da dies zu einer Überhitzung des Gerätes führen kann.
- Das Gerät von der Wandsteckdose trennen vor dem Reinigen oder Polieren. Verwenden Sie keine Reinigungsflüssigkeiten oder -Sprays, Alkohol oder andere Reinigungs-Sprays! Verwenden Sie nur ein weiches, trockenes Tuch, um die Außenseite des Geräts zu reinigen.
- Stellen Sie niemals schwere Gegenstände auf das Gerät!
- Die Sicherheitsfunktion des Netzsteckers nicht außer Kraft setzen. Wenn der mitgelieferte Stecker nicht in Ihre Steckdose passt, beauftragen Sie einen Elektriker um neue Steckdosen zu installieren. Den Stecker nie in die Steckdose zwingen!
- Schützen Sie das Netzkabel, damit niemand darauf tritt oder eingeklemmt wird, insbesondere an Steckern, Steckdosen und dem Punkt, wo es aus dem Gerät austritt.
- Trennen Sie das Gerät vom Netz während eines Gewitters oder bei Nichtverwendung über einen längeren Zeitraum.
- Überlassen Sie alle Wartungsarbeiten qualifiziertem Personal. Eine Wartung ist notwendig, wenn das Gerät in irgendeiner Weise beschädigt wurde.
- Schalten Sie die Hauptstromversorgung aus, wenn das Gerät nicht benutzt wird. (Ziehen Sie den Netzstecker aus der Steckdose, wenn

Bedienungsanleitung

Sie nicht beabsichtigen, das Gerät über einen längeren Zeitraum zu verwenden), Entnehmen Sie die Disk, vor dem umstellen oder ausschalten des Geräts.

- Bedecken und berühren Sie keine der Komponenten im Inneren des Gerätes!
- Stellen Sie das Gerät auf einer ebenen Fläche mit guter Luftzirkulation. Bitte stellen Sie sicher dass die Belüftungsöffnungen nicht verdeckt werden, da sonst das Gerät überhitzt und zu Fehlfunktionen führt.
- Diese Bedienungsanleitung vor der Installation und Nutzung lesen.

EINLEITUNG



In einer Entfernung von etwa
6 Meter (20 Fuß)

Sicherheit:

Bitte lesen Sie diese Bedienungsanleitung, bevor Sie die STB verwenden. Um einen Stromschlag oder Brandgefahr zu vermeiden, darf das Gehäuse nicht geöffnet werden. Verwenden Sie für die Reinigung der Außenseite des Geräts ein Tuch, das leicht mit Wasser befeuchtet wurde. Ziehen Sie den Stecker aus der Steckdose, wenn Sie es lange Zeit nicht benutzen. Bitte Stromleitung nicht mit nassen Händen berühren. Gerät nicht in einem heißen Ort aufstellen und stellen Sie es an einem belüfteten Ort. Das Gerät auszuschalten, bevor Sie die Antenne Anschließen.

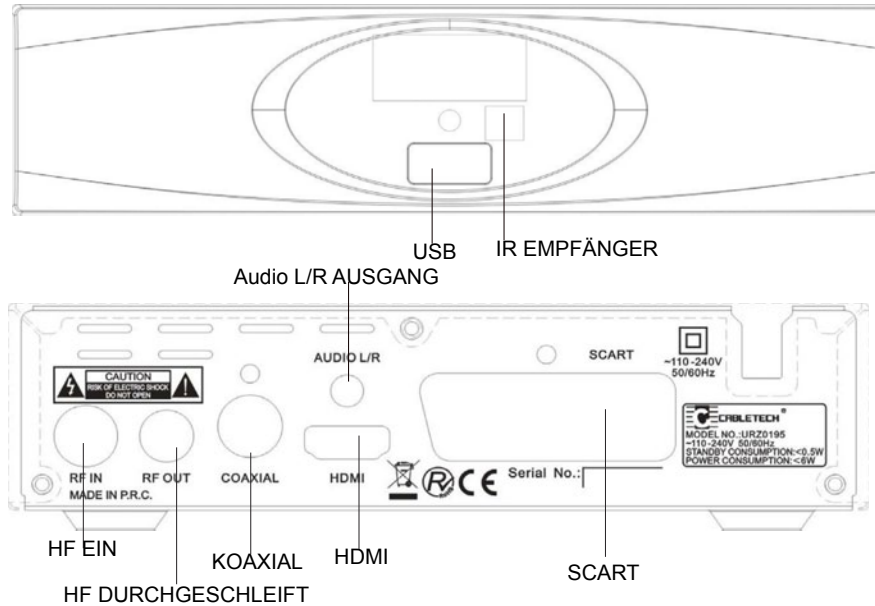
Zubehör:

Fernbedienung:	1
Bedienungsanleitung	1

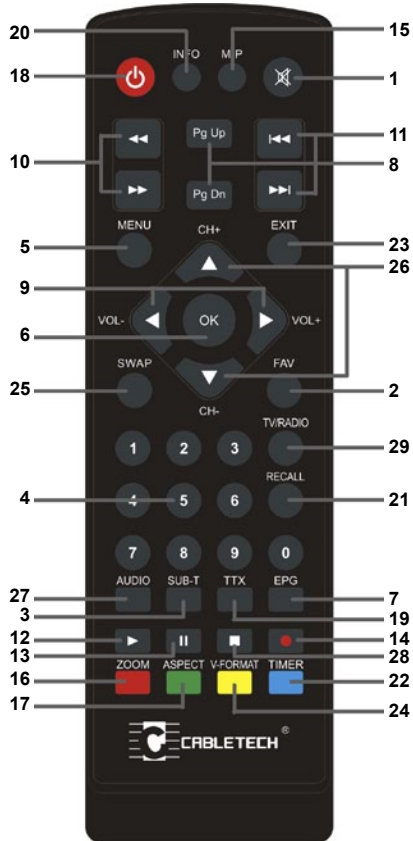
SEIEN SIE UMWELTFREUNDLICH

Batterien nicht als normalen Müll entsorgen. Seien Sie umweltfreundlich; Entsorgen Sie die Batterien gemäß den gesetzlichen Bestimmungen.

Anschlüsse

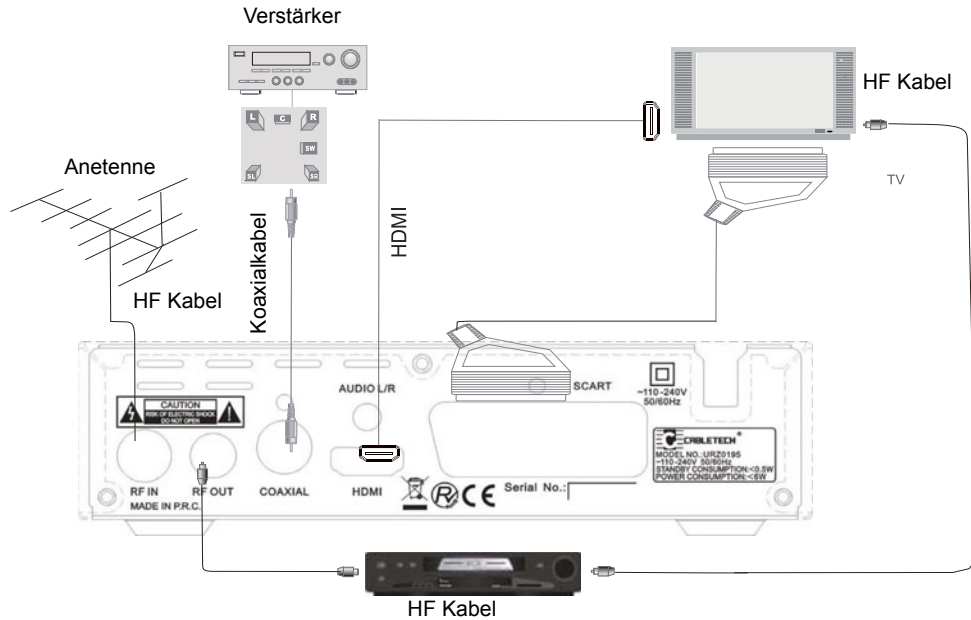


Fernbedienung



1. MUTE: Ton ausschalten.
2. FAV: Anzeige der Favoritenliste
3. SUBTITLE: Anzeige der Untertitel (Abhängig vom Sender)
4. <0> - <9>: Zahlentasten
5. MENU: Anzeige des Hauptmenüs am TV Bildschirm
6. OK: Bestätigen der Einstellung oder Anzeige aller Sender wenn nicht im Menümodus.
7. EPG: Anzeige des elektronischen Programmführers
8. Pg Up/Dn Seite +/- Bewegen im Menü
9. VOL-/ VOL+: Lautstärke verringern/erhöhen
10. Schneller Rücklauf/Vorlauf
11. Vorherige/Nächste
12. PLAY Wiedergabe
13. PAUSE
14. REC: Aufnahmetaste
15. M/P (Multiview)
16. RED/ZOOM Rot/Zoom
17. GREEN/ASPECT Grün/ Bildmodus 4:3; 16:9
18. POWER: Gerät vom Bereitschaftsmodus ein-/ausschalten
19. TTX: Anzeige von Teletext, wenn der aktuelle Sender diese Option hat; benutzen der Taste EXIT zum verlassen des Teletext
20. INFO: Anzeige von Informationen über den aktuellen Sender
21. RECALL: Zurück zum vorher betrachteten Sender
22. BLUE/TIMER Blau/Timer
23. EXIT: Verlassen des aktuellen Menüs
24. YELLOW/V-FORMAT Gelb/Videoformat Umschalten zwischen HDMI 720P und 1080P
25. SWAP Austauschen
26. CH-/CH+: Vorheriger/Nächster Sender
27. AUDIO: Ändern der Audiosprache und Links/rechts Modus.
28. STOP Stopp
29. TV/RADIO: Umschalten zwischen Digital-Radio und DVB-T Modus.

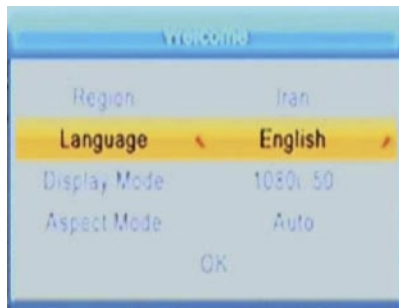
Systemanschluss



ALLGEMEINE BEDIENUNG

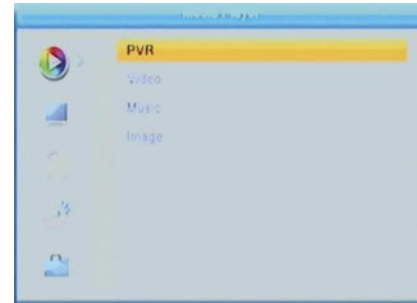
4. Willkommen-Seite

Beim ersten Einschalten des Gerätes erscheint die Willkommen-Seite, siehe Bild unten:



1. Drücken der Taste [Aufwärts/Abwärts] um die Markierung zu bewegen
2. Drücken der Taste [Links/Rechts] zur Auswahl von Zeitzone, Sprache, Anzeigemodus und Bildmodus
3. Gehen Sie zu [Anzeigemodus] und drücken die Taste [OK] zur Anzeige der Modusliste; drücken der Taste [Aufwärts/Abwärts] um die Markierung zu bewegen und drücken die Taste [OK] zur Auswahl des Anzeigemodus
4. Drücken der Taste [OK] zur automatischen Sendersuche
5. Drücken der Taste [Exit] um die Willkommen-Seite zu verlassen und das Hauptmenü aufzurufen.

5. Media-Player



Media-Player wird deaktiviert wenn kein USB Gerät eingesteckt ist. Media Wiedergabeliste wird nicht gespeichert wenn das USB Gerät entfernt wird, wenn das Gerät in den Bereitschaftsmodus wechselt oder ausgeschaltet wird. Beim Aufruf des Menüs „Media-Player“ erscheint ein Bildschirm wie unten angezeigt:



Bedienungsanleitung

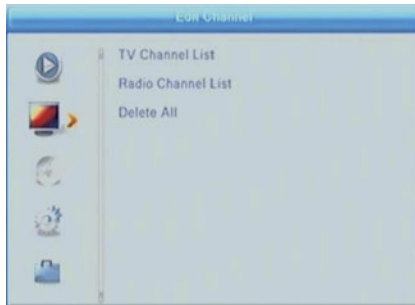
Beim Aufruf des Media-Player Fensters ist USB / HDD Gerät markiert. Drücken der Taste [Abwärts], um die Markierung auf Verzeichnis und Dateifeld .zu bewegen.

Wenn Sie das Gerät ausschalten wollen, drücken der Taste [SWAP], um USB / HDD Gerät zu markieren und drücken [Links] / [Rechts] um das Gerät auszuwählen. In diesem Zustand erneutes drücken der Taste [SWAP], TAB umschalten zwischen Musik / Bild / Video / Aufnahme.

3. Drücken der Taste [Lautstärke erhöhen] / [Lautstärke verringern] zum umschalten zwischen verschiedenen Programmgruppen
4. Drücken der Taste [Menu] oder [Exit] für Rückkehr ins Menü „Senderliste bearbeiten“
5. Drücken der Farbigen Taste um die entsprechenden Funktionen im Menü „Senderliste“ durchzuführen

6. Sender bearbeiten

Beim drücken der Taste [Menu] erscheint das Hauptmenü, siehe Bild unten:



6.1 TV Senderliste

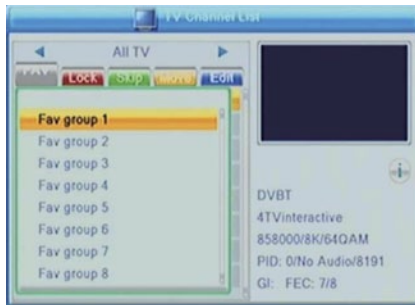
Beim Aufruf des Menü „TV Senderliste“ erscheint ein Bildschirm wie unten angezeigt:

1. Auswahl bewegen durch drücken der Taste [Nächster Sender] / [Vorheriger Sender] und drücken der Taste [OK] um das ausgewählte Programm im Vorschaufenster zu betrachten.
2. Drücken der Taste [Seite Aufwärts] / [Seite Abwärts] zum blättern durch die Seiten

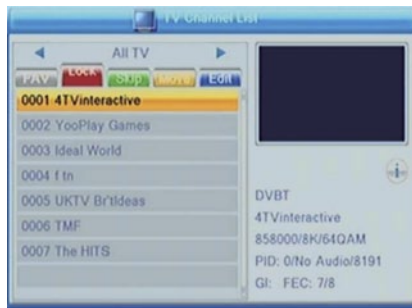


6.1.1 Favoriten

1. Drücken der Taste [FAV] und danach drücken der Taste [OK] um das Menü „Favorit“ zu öffnen, siehe Bild unten
2. Bewegen der Markierung zwischen den 8 Favorit-Gruppen durch drücken der Taste [Nächster Sender] / [Vorheriger Sender] und danach drücken der Taste [OK] um eine Favorit-Markierung auf der linken Seite der ausgewählten Favorit-Gruppe zu machen
3. Drücken der Taste [OK] an der markierten Favorit-Gruppe löscht die Favoritmarkierung
4. Nach dem Markieren, drücken der Taste [Exit] für die Rückkehr zur TV Senderliste; am Ausgewählten Sender befindet sich eine Favorit-Markierung.



6.1.2 Sperren



1. Drücken der [Roten Taste] für das Sperr-Menü.
2. Drücken der Taste [Aufwärts/Abwärts] um die Markierung zu bewegen und drücken die Taste [OK]; ein Dialogfenster erscheint mit der Aufforderung das Passwort einzugeben (Werkseitig „0000“). Wenn das Passwort korrekt ist, erscheint eine „Sperr-Markierung“ auf der rechten Seite des markierten Senders.
3. Nach speichern und verlassen des Menü, wird das eingeben des Passwortes benötigt um den gesperrten Sender zu betrachten.

6.1.3 Bewegen

1. Drücken der [Gelben Taste], danach drücken der Taste [Aufwärts/Abwärts] um die Markierung zu bewegen und drücken die Taste [OK] um den Sender zu markieren. Es erscheint eine „Bewegungs-Markierung“ auf der rechten Seite des markierten Senders, siehe Bild unten.
2. Drücken der Taste [Aufwärts/Abwärts] um den ausgewählten Sender zur gewünschten Position zu bewegen und drücken die Taste [OK] zum bestätigen.



6.2 Radio-Senderliste

Grundsätzlich sind die Operationen in „Radio-Senderliste“ die gleichen wie die der „TV-Senderliste“, nur gibt es keine Video-Informationen im „Radio-Senderliste“ Modus, so dass das Radio-Logo immer auf der rechten Seite im Vorschau-Fenster angezeigt wird.



6.3 Alles löschen

Drücken der Taste [OK], es erscheint eine Warnmeldung ob Sie alle Sender löschen möchten oder nicht.

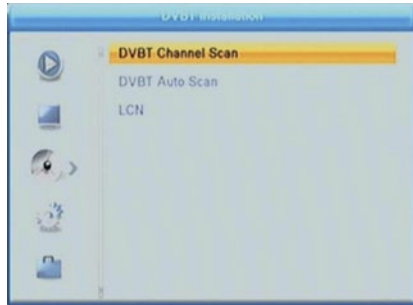


1. Wenn die Auswahl „Ja“ ist, werden alle Sender gelöscht.
2. Wenn die Auswahl „Nein“ ist, oder durch drücken der Taste [Exit], wird diese Funktion ignoriert.

Installation

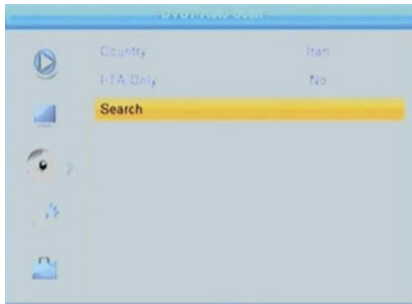
7. Installation

Beim Aufruf des Menüs „Installation“, erscheint das Menü, siehe Bild unten:



7.1 Automatischer Suchlauf

Beim Aufruf des Menüs „Automatischer Suchlauf“, erscheint am Bildschirm das Menü, siehe Bild unten:



In Modus Automatischer Suchlauf:

1. Bei der Auswahl „Nur FTA“ drücken der Taste [Links/Rechts] für Ja/Nein.
2. Bewegen der Markierung auf „Suchen“ und drücken der Taste [OK] um den Suchlauf zu beginnen.
3. Im Menü „Automatischer Suchlauf“ drücken der Taste [Exit] unterbricht den Suchlauf.

7.2 Sendersuchlauf

Beim Aufruf des Menüs „Sendersuchlauf“, erscheint das Menü, siehe Bild unten:

1. Es gibt zwei Möglichkeiten des „Suchlauf-Modus“. Sender nach Sender oder nach Frequenz suchen. Bei Sendersuche, kann „Such-Band“ und „Kanalnummer“ eingestellt werden. Bei der Frequenz-Suche, „Frequenz“ und „Bandbreite“ eingestellt werden.
2. Es gibt zwei Einstellungen für „Such-Band“: „UHF“ oder „VHF“
3. Es gibt 56 Möglichkeiten für „CH Nr.“ die von „CH5 (177500 Hz) bis CH12 (226500 Hz) und CH21 (474000 Hz) und CH69 (858000 Hz).“
4. Jede Frequenz kann für die Suche eingestellt werden.
5. Es gibt drei Möglichkeiten der „Bandbreite“, 6, 7 und 8 MHz.
6. Wenn Sie mit Ihren Änderungen fertig sind, die Markierung auf „Suchen“ bewegen und drücken die Taste [OK], um den Suchlauf zu beginnen.
7. Drücken der Taste [Exit] unterbricht den Suchlauf.

8. Systemeinstellungen

Beim Aufruf des Menüs „Systemeinstellungen“, erscheint das Menü, siehe Bild unten:



Drücken der Taste [Links] oder [Exit] um zum Hauptmenü zurückzukehren.

8.1 Sprache

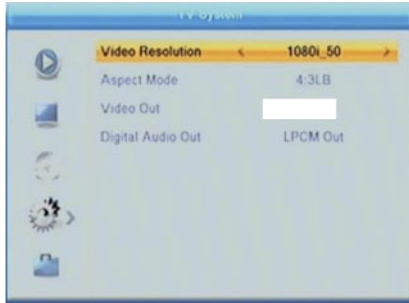
Beim Aufruf des Menüs "Sprache", erscheint das Menü, siehe Bild unten:



1. Sprache: drücken der Taste [Aufwärts/Abwärts] zur Auswahl des Menü Sprache, die Sprachauswahl beinhaltet folgende Sprachen: English, Französisch, Deutsch, Italienisch, Spanisch, Portugiesisch, Russisch, Türkisch, Polisch"
2. Erste Audiosprache: Einige Sender haben mehr als eine Audiosprache verfügbar; Mit dieser Funktion kann der Benutzer die erste Audiosprache für den Sender einstellen. Wenn der Sender die gleiche Audio-Sprache hat die als „Erste Audiosprache“ eingestellt ist, wird das System diese Audiosprache als Standard abspielen. Wenn der Kanal nicht die geeignete Audiosprache hat, dann wird das System automatisch die Sprache mit der zweiten Audiosprache vergleichen. Die Auswahl der Audio-Sprachen sind: Englisch, Französisch, Deutsch, Italienisch, Spanisch, Portugiesisch, Russisch, Türkisch, Polnisch, Griechisch.
3. Zweite Audiosprache: Wenn der Sender die gleiche Audio-Sprache hat die als „Zweite Audiosprache“ eingestellt ist statt der „Erste Audiosprache“, wird das System diese Audiosprache automatisch als Standard abspielen. Wenn der Sender nicht die geeignete Audiosprache hat, dann wird das System automatisch die voreingestellte Sprache abspielen. Die Auswahl der Audio-Sprachen sind: Englisch, Französisch, Deutsch, Italienisch, Spanisch, Portugiesisch, Russisch, Türkisch, Polnisch, Griechisch.
4. Teletext: Benutzer kann die Teletext-Sprache einstellen. Wenn die Sprache verfügbar ist, wird der Teletext in der eingestellten Sprache angezeigt.
5. Drücken der Taste [Exit] um das Menü „Sprache“ zu verlassen.

8.2 TV System

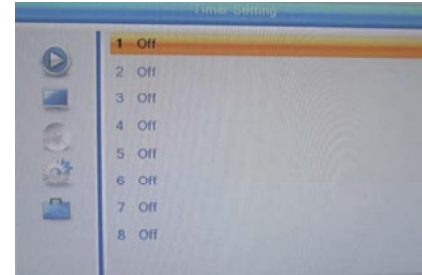
Beim Aufruf des Menüs „TV System“, erscheint das Menü, siehe Bild unten:



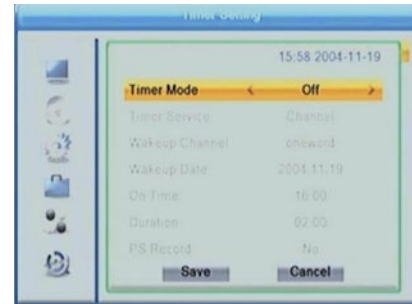
1. Video-Auflösung: Einstellen der Videoauflösung: Durch Drücken von [Links/Rechts], um Video-Ausgang zu wählen, verfügbare Optionen: Durch Quelle, durch einheimische TV 480i, 480p, 576i, 576p, 720p, 1080i, 1080p
2. Bildmodus: Einstellen des Bildschirmformats.
4:3 PS /
4:3 LB /
16:9/
Auto
Auto heißt, das System tut keine Umschaltung des Bildschirmformats.
3. Videoausgang: RGB/CVBS.
4. Digital Audioausgang:
LPCM Ausgang
BS Ausgang
5. Drücken der Taste [Exit] um das Menü „TV System“ zu verlassen.

8.3 Timereinstellungen

„Timereinstellung“ auswählen und drücken die Taste [OK] um das Menü „Timerliste“ aufzurufen.



Drücken der Taste [Aufwärts/Abwärts] um einen Timer auszuwählen und drücken die Taste [OK] um das Timer-Menü zu öffnen.



1. Aktuelle Zeitinformation: Wird auf der ersten Linie angezeigt. Wenn die Zeitinformation falsch ist, bitte im Menüpunkt „Zeit“ ändern.
2. Timermodus: Es gibt mehrere Einstellungen für den Timer, und zwar Aus, Einmal, Täglich.

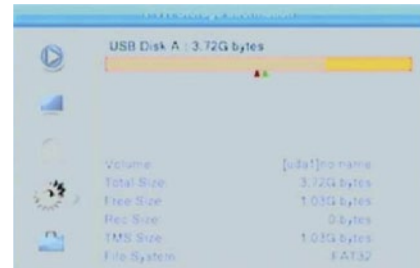
3. Timerdienst: Es gibt zwei Einstellungen für den Timer, und zwar Sender und Aufnahme.
4. Aufwachsender: Drücken die Taste [OK] um die Senderliste aufzurufen und den Sender auswählen zur Wiedergabe beim Aufwachen.
5. Aufwachdatum: Eingeben des Aufwachdatums mit den Zahlentasten.
6. Aufwachzeit: Eingeben der Aufwachzeit mit den Zahlentasten. Wenn die Eingestellte Zeit erreicht wird, schaltet das System automatisch zum abspielen des eingestellten Senders, ob sich das System nun im Bereitschafts-Zustand oder im Wiedergabemodus befindet.
7. Dauer: Nach einstellen des Timers für „Dauer“, wenn die Zeitdauer beendet ist, schaltet das System automatisch in den Bereitschaftszustand. Um diese Funktion auszuschalten, muss die Zeitdauer auf 00:00 eingestellt werden.
8. Die Markierung auf die Taste „Speichern“ bewegen und die Taste [OK] drücken um die Timereinstellungen zu speichern. Auswählen von „Abbrechen“ oder drücken der Taste [Exit] um die Operation abzubrechen.

1. Durch drücken der Taste [OK] auf „Kindersicherung“, wird ein Dialogfenster geöffnet, um nach dem Passwort, (Werkseitig „0000“) zu fragen. Sobald der Benutzer das Passwort korrekt eingeben hat, erscheint ein Bildschirm wie oben gezeigt.
2. Menüsperrung: Ermöglicht den Benutzers die folgenden Menüs mit Passwort zu sperren: „Sender bearbeiten / Installation / Werkzeuge“.
3. Kanalsperre: Ermöglicht den Benutzer, das Betrachten von Sendern mit Passwort zu sperren. Bei der Einstellung „Ja“, wird man aufgefordert das Passwort einzugeben, zum betrachten der Sender mit Sicherungsmarkierung.
4. Neues Passwort: Benutzt um das Passwort zu ändern, durch die Eingabe des neuen Passwortes in diesem Untermenü. Nachdem die 4 Ziffern eingegeben wurden, das Passwort bestätigen und erneut eingeben. Wenn das Passwort richtig ist, erscheint am Bildschirm die Meldung „Speicherung von Daten, bitte warten...“ Nach Abschluss der Speicherung und Rückkehr in das Menü „Systemeinstellungen“ ist die Überarbeitung abgeschlossen.
5. Drücken Sie [Exit], um das Menü „Kindersicherung“ zu verlassen.

8.4 Kindersicherung



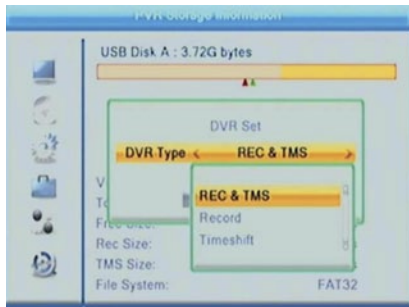
8.5 PVR Speicherinformationen



Drücken der [Gelben Taste]. Es wird „Format“ angezeigt, siehe Bild unten.

1. Bei erneutem drücken der Taste [OK], erscheinen drei Möglichkeiten: „FAT“, „NTFS“ und „Abbrechen“. Bei der Auswahl von „FAT“ oder „NTFS“ wird die Festplatte gemäß ausgewählter Einstellung formatiert. Oder durch wählen von „Abbrechen“ um den Formatierungsvorgang abzubrechen.

Drücken der [Blauen Taste] erscheint „DVR Einstellung“, siehe Bild unten:



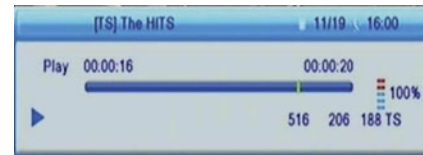
2. Bei erneutem drücken der Taste [OK], erscheinen drei Möglichkeiten: „REC&TMS“, „Aufnahme“ und „Zeitverzögert“. Benutzer kann die Aufnahmemöglichkeit auf der Festplatte auswählen.

8.6 PVR Einstellungen

Bewegen der Markierung auf „PVR Einstellungen“ und drücken die Taste [OK], erscheint das Menü, siehe Bild unten:



1. Zeitverzögert: Drücken [Links/Rechts] für Zeitverzögerung „Ein/Aus“. Wenn Zeitverzögert „Ein“ ist, wird das Programm Zeitverzögert aufgenommen wenn der Benutzer es am TV betrachtet. Drücken der Taste [Pause], erscheint die Zeitverzögerungs-Anzeige, siehe Bild unten:



Sie können [Links/Rechts] drücken um den Schieber nach links oder rechts zu bewegen. Aber die aktuelle Zeit kann nicht überschreiten werden. Drücken Sie [OK], für Wiedergabe von den Punkt an wo sich der Schieber befindet.

Sie können auch auf [Pause] / [Schneller Rücklauf] drücken um diese Funktionen auszuführen. Dieses beeinflusst den Wiedergabemodus des aufgezeichneten Programms auf der Festplatte, (siehe Bild unten). Dann können Sie Pause machen, schneller Vorlauf, schneller Rücklauf, langsam vorwärts, und langsam zurück.

Hinweis: Zeitverzögerte Aufnahme ist nur verfügbar, wenn die USB - Festplatte am System angeschlossen ist und die Lese- / Schreibgeschwindigkeit hoch genug ist, um dieses zu tun.

Bedienungsanleitung



Drücken der Taste [Stopp] das erste Mal beendet die Wiedergabe.
Drücken der Taste [Stopp] ein zweites Mal beendet die Aufnahme.

2. Sprung: Drücken [Links/Rechts], um die Sprungzeit zu wechseln.
Die Optionen sind 30 Sekunden, 1 Min, 5 Min, 10 Min und 30 Min.
Wenn Sie die Aufzeichnung eines Programms abspielen, drücken der Taste [Vorherige/Nächste] um zum vorherigen und nächsten Punkt zu springen, um von diesem Punkt an das Programm zu betrachten.
3. Zeitversatz zur Aufzeichnung: Drücken [Links/Rechts], um EIN- / AUSZUSCHALTEN. Bei der Auswahl „EIN“ und drücken der Taste [Aufnahme] im Vollbildmodus zur Aufzeichnung, zeichnet er nicht nur von der aktuellen Zeit, sondern auch den Zeitverschiebungs-Teil, vor dem drücken der Taste [Aufnahme].
4. PS Aufnahme: aufnehmen als PS oder TS-Modus

9. Werkzeuge

Beim Aufruf des Menüs „Werkzeuge“, erscheint das Menü, siehe Bild unten:



Im Menü „Werkzeuge“:

Drücken der Taste [Aufwärts/Abwärts] um Menüeinträge auszuwählen:
Sender bearbeiten, Installation, System-Einstellung, Werkzeuge, Spiele und Aufnahme.

Drücken der Taste [OK] oder [Rechts] um das Menü „Werkzeuge“ aufzurufen. Wenn die Menüsperre „Ein“ ist, wird ein Dialogfenster geöffnet, um nach dem Passwort, (Werkseitig „0000“) zu fragen.

Drücken der Taste [Aufwärts/Abwärts] um einen Menüeintrag auszuwählen.

Drücken der Taste [Links] oder [Exit] um zum Hauptmenü zurückzukehren.

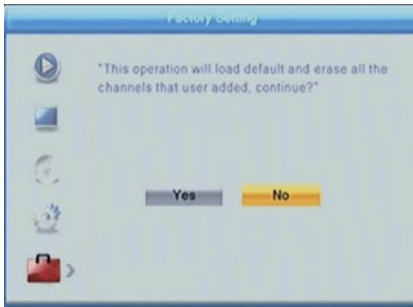
9.1. Information

1. Beim Aufruf des Menü „Information“ erscheint ein Bildschirm (siehe Bild unten). Es zeigt die Version und Datum für Einträge wie „Boot Lader, Hauptkode, Radiohintergrund, Landesband, user db“ Information.
2. Drücken der Taste [Exit] um das Menü „Werkzeuge“ zu verlassen.



9.2. Werkseinstellungen laden

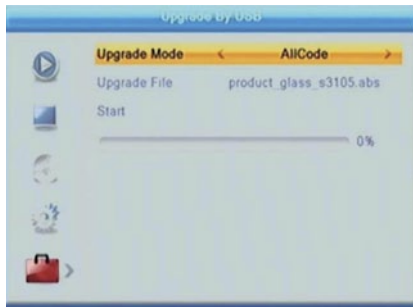
Drücken der Taste [OK] im Menüpunkt „Werkseinstellungen laden“:



9.3. Aktualisieren über USB

Diese Funktion kann nur aufgerufen werden wenn ein USB Speicher angeschlossen ist.

Aufrufen des Menü Aktualisieren über USB durch Menü → Werkzeuge → Aktualisieren über USB



1. Alle Kode: Benutzer kann nur gesamte Datei zum STB Flash ROM aktualisieren. Bitte den Namen der neuen Datei im Format „all*.abs“ umbenennen und drücken die Taste [OK] um den Aktualisierungsprozess über USB zu starten.
2. Hauptkode: Benutzer kann nur einen Teil des Hauptkodes aktualisieren. Das Aktualisierungs-Dateiformat muss „mcd*.bin“ sein.
3. Radiohintergrund: Benutzer kann das Logo des Radiohintergrundes aktualisieren. Das Aktualisierungs-Dateiformat muss „*.m2v“ sein.

9.4. USB Gerät sicher entfernen

Vor dem Entfernen des USB Gerätes, zuerst auf „USB-Gerät sicher entfernen“, klicken, es erscheint die Meldung „Sie können das USB-Gerät jetzt sicher entfernen!“ Dann kann das USB-Gerät ohne Bedenken entfernt werden.



9.5. Spiele: Othello/ Sudoku

10. Tastenkombination

10.1. Power

1. Drücken der Taste [Power] um Gerät in den Bereitschaftsmodus zu schalten.
2. Im Bereitschaftsmodus, erneutes drücken der Taste [Power] schaltet das Gerät ein und es beginnt die Wiedergabe des vorherigen Senders.
3. Benutzer kann das Gerät vom Stromnetz trennen um den Bereitschaftsmodus zu beenden.

10.2. Vorheriger/Nächster Sender

Im Vollbildmodus drücken der Taste [Nächster Sender] / [Vorheriger Sender] um den Sender zu wechseln.

10.3. Lautstärke verringern/erhöhen

Im Vollbildmodus drücken der Taste [Lautstärke erhöhen] / [Lautstärke verringern].um die Lautstärke einzustellen.

10.4. Zahlentasten 0~9

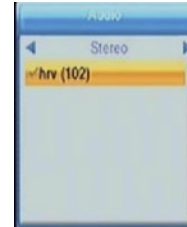
Im Vollbildmodus drücken der Zahlentasten und drücken die Taste [OK] an der Fernbedienung um den Sender zu wechseln.

10.5. TV/RADIO

In TV Modus, drücken der Taste [TV/RADIO] zum Umschalten in den Radiomodus. In Radiomodus, drücken der Taste [TV/RADIO] zum Umschalten in den TV Modus.

10.6. Audio

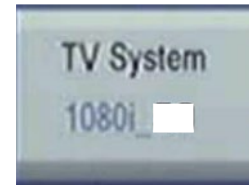
1. Im Vollbildmodus drücken der Taste [AUDIO] öffnet das „Audio“ Fenster am Bildschirm.



2. Ändern der Audiospur durch drücken der Taste [Nächster Sender] / [Vorheriger Sender] und den Audiomodus ändern durch drücken der Taste [Lautstärke erhöhen] / [Lautstärke verringern].
3. Modus: Links/rechts/Stereo/Mono

10.7. Videoformat

Im Vollbildmodus einmaliges drücken der Taste [V-FORMAT] zur Anzeige der aktuellen Systemauflösung. Erneutes drücken der Taste zum Umschalten der Video-Ausgangsauflösung in folgender Sequenz: 480i → 480p → 576i → 576p → 720p_50 → 720p_60 → 1080i_50 → 1080i_60 → 1080p-50 → 1080p_60 → 1080p_25 → 1080p_30 → 1080p_24.



10.8. Ton aus

1. Drücken der Taste [MUTE] um den Ton auszuschalten, am Bildschirm erscheint die TON AUS Anzeige.
2. Erneutes drücken der Taste [MUTE] um den Ton wieder herzustellen.

10.9. Favoriten

1. Im Vollbildmodus drücken der Taste [FAV], es erscheint das Fenster von „Favorit Gruppe“ auf der linken Seite des Bildschirms, siehe Bild unten



2. Im Fenster „Favoriten“, kann die Markierung mit der Taste [Nächster Sender] / [Vorheriger Sender] bewegt werden und die Taste [OK] drücken um die Favorit-Gruppe auszuwählen.
3. Im Fenster „Favorit-Gruppe X“, kann die Markierung mit der Taste [Nächster Sender] / [Vorheriger Sender] bewegt werden und die Taste [OK] drücken um Favorit-Sender auszuwählen

Drücken der Taste [Seite Aufwärts] / [Seite Abwärts] zum blättern durch die Seiten



4. Drücken der Taste [Lautstärke erhöhen] / [Lautstärke verringern] um verschiedene Favorit-Gruppen auszuwählen.

5. Drücken der Taste [Exit] um das aktuelle Fenster zu verlassen.

? Häufig gestellte Fragen

F: Warum zeigt das Display „Kein Favoriten Sender“ an, beim drücken der Taste [Favoriten]?

A: Es ist, weil noch keine Sender als „Favorit-Sender“ eingestellt sind. Siehe Favoriten.

10.10. Recall

Drücken der Taste [Recall] schaltet zurück zum vorher betrachteten Sender.

10.11. EPG

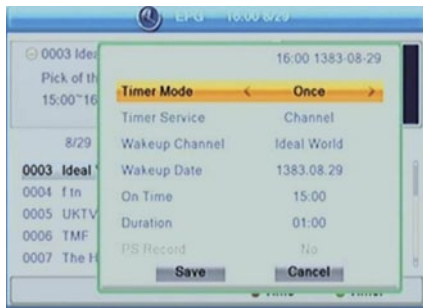
1. Die STB verfügt über einen elektronischen Programmführer (EPG), um dabei behilflich zu sein durch alle möglichen Ansichtsoptionen zu bewegen. Der EPG bietet Informationen wie Senderlisten und Start- und Endzeiten für alle verfügbaren Sender. Drücken der Taste [EPG], der EPG Bildschirm wird angezeigt.



2. Drücken der Taste [OK] bei jedem Eintrag zur Anzeige detaillierter Informationen und drücken der [Roten Taste] zum abrechnen.



3. Drücken der [Roten Taste] im EPG Menü öffnet das Menü „Zeitleiste“. Im Menü „Zeitleiste“ drücken der Taste [Links/Rechts] zur Auswahl „Zurück/Aktuelle Zeit/Vorheriges Programm/ oder -0:30/Nächstes Programm oder +0:30/-2:00/+2:00/Vorherigen Tag/ Nächsten Tag“. Drücken der Taste [Aufwärts / Abwärts] um den Sender zu wechseln.
4. Drücken der [Grünen Taste] im EPG Menü öffnet das Menü „Timer“. Benutzer kann den Timer nach belieben speichern.



5. IM EPG Menü, drücken der Taste [Exit] um den EPG Bildschirm zu schließen.

10.12. Untertitel

Im Vollbildmodus drücken der Taste [Untertitel] zur Auswahl von Untertitel und Untertitel-Teletext-Sprache oder Untertitel ausblenden.

10.13. Text

1. Im Vollbildmodus drücken der Taste [Text], öffnet die Teletext-Seite des aktuellen Senders wenn dieser Teletext-Informationen überträgt.
2. Wenn der Sender keine Teletext-Informationen überträgt, erscheint am Bildschirm „Keine Daten“.

10.14. Menü

Drücken der Taste [Menü], öffnet das Menü, beendet das aktuelle Menü und Rückkehr zum vorherigen Menü, oder schließt das Fenster.

10.15. Exit

Drücken der Taste [Exit] beendet das aktuelle Menü und Rückkehr zum vorherigen Menü, oder schließt das Fenster.

10.16. Seite Aufwärts/Seite Abwärts

In der Senderliste, drücken der Taste [Seite Aufwärts] / [Seite Abwärts] zum blättern durch die Seiten in der Senderliste.

10.17 Aufnahme

1. Drücken der Taste [Aufnahme] um das aktuelle Programm auf USB Speicher aufzunehmen. Die voreingestellte Aufnahmezeit ist 2 Stunden.
2. Erneutes drücken der Taste [Aufnahme] ermöglicht die Eingabe der Aufnahmezeit.

10.18. Wiedergabe

Drücken der Taste [Wiedergabe] zur Rückkehr in den normalen Wiedergabemodus von Pause, Vorlauf oder Rücklauf. Wenn

Zeitverzögerung EIN ist, drücken der Taste [Wiedergabe] um DVR Informationen anzuzeigen.

10.19. Pause

1. Im Wiedergabemodus, drücken der Taste [Pause], wird das Bild angehalten, aber der Ton läuft normal weiter.
2. Erneutes drücken der Taste [Pause] beendet die Pause, normale Bild-Wiedergabe und der Ton wird mit dem Bild synchronisiert.

10.20. Stopp

1. Im Zeitverzögerungs-Modus, drücken der Taste [Stopp] beendet die zeitverzögerte Wiedergabe und kehrt in normale Wiedergabe zurück.
2. Während der Aufnahme, drücken der Taste [Stopp], zeigt eine Liste der Aufgenommenen Programme. Erneutes drücken der Taste [Stopp] beendet die Aufnahme.
3. Bei der Wiedergabe aufgenommener Programme vom Menü Aufnahme-Manager, drücken der Taste [Stopp] beendet die Wiedergabe und Rückkehr zum Aufnahme-Manager Menü. [REV/SLOW] Funktion wird ignoriert.

10.21. FB – Schneller Rücklauf

1. Drücken der Taste [FB] für schnellen Rücklauf mit X2, X4, X8, X16 und X24 Geschwindigkeit.

10.22. FF – Schneller Vorlauf

2. Drücken der Taste [FF] für schnellen Vorlauf mit X2, X4, X8, X16 und X24 Geschwindigkeit.

10.23. PREV - Vorherige

1. Während der PVR Wiedergabe, drücken der Taste [PREV] für Sprung rückwärts mit dem im Sprung-Menü eingestellten Wert.
2. In Media Player, drücken der Taste [PREV] zur Wiedergabe der

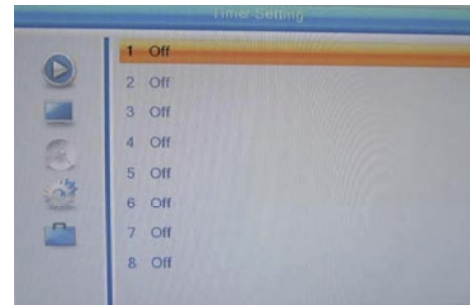
vorherigen Melodie.

10.24. Next - Nächste

1. Während der PVR Wiedergabe, drücken der Taste [Next] für Sprung vorwärts mit dem im Sprung-Menü eingestellten Wert.
2. In Media Player, drücken der Taste [Next] zur Wiedergabe der nächsten Melodie.

11 Timer

Im Vollbildmodus drücken der Taste [Timer], zeigt die Timereinstellungen an, siehe Bild unten:



FEHLERBEHEBUNG/TECHNISCHE DATEN

Fehlerbehebung

In einigen Regionen, kann das digitale terrestrische Signal schwach sein. So verwenden Sie lieber die Antenne mit eingebautem Verstärker, für das Ansehen der Sender mit schwachem Signal.

Problem	Mögliche Ursachen	Behebung
Betriebsanzeige leuchtet nicht	Netzkabel getrennt	Netzanschluss überprüfen
Kein Signal gefunden	Außenantenne ist getrennt Außenantenne ist beschädigt/ falsch ausgerichtet Außerhalb des digitalen Signalbereichs	Überprüfen des Antennenkabels Außenantenne überprüfen Wenden Sie sich an Ihren Händler
Kein Bild oder Ton	SCART/AV ist nicht an Ihrem TV ausgewählt	Anderen Kanal auswählen
Meldung verschlüsselter Sender	Sender ist verschlüsselt	Anderen Sender auswählen
Keine Reaktion auf die Fernbedienung	Gerät ausgeschaltet Fernbedienung nicht richtig ausgerichtet Frontpaneel verdeckt Batterien der Fernbedienung erschöpft	Gerät einschalten Fernbedienung am Frontpaneel ausrichten Überprüfen Sie auf Hindernisse Batterien der Fernbedienung ersetzen

Problem	Mögliche Ursachen	Behebung
Kein Empfang nach dem Wechsel der STB in ein anderes Zimmer,	Der neue Antennenanschluss kommt durch ein Verteilersystem welches die Signalstärke im neuen Empfangspunkt verringern kann	Versuchen Sie einen direkten Anschluss an die Antenne

Technische Daten

TUNER & SENDER	<ul style="list-style-type: none"> • HF EINGANGSBUCHSE x1 (IEC-TYPE, IEC169-2, BUCHSE) • HF AUSGANGSBUCHSE x1 (IEC-TYPE, IEC169-2, STECKER (DURCHGESCHLEIFT)) • FREQUENZBEREICH: 174MHz ~ 230MHz (VHF) 470MHz ~ 862MHz (UHF) • SIGNALPEGEL: -10 ~ -70dbm
DECODER <ul style="list-style-type: none"> • VIDEO DECODER • AUDIO DECODER • EINGANGSRATE • VIDEO-FORMATE • VIDEO-AUSGANG • MODULATION 	MPEG-1/2/4;H.264;VC-1; Real media Decoder (optional) MPEG-4 ASP UNTERSTÜTZT MPEG-1 Layer 1,2/PCM/HE-AAC V1.0 ICE958 SPDIF/AC3 / E-AC3 Max. 60Mbit/s @ MPEG2 Max. 80Mbit/s @ H.264/AVC 4:3/16:9 Umschaltbar HDMI, RGB QPSK, 16QAM, 64QAM

ANSCHLÜSSE <ul style="list-style-type: none"> • HAUPTNETZKABEL • TUNER • SCART • SPDIF • DATA PORT • HDMI 	FEST ANGESCHLOSSEN ANTENNENEINGANG x 1, HF AUSGANG x 1 ZU TV x 1 KOAXIAL x1 USB Steckplatz HDMI AUSGANG x 1
STROMVERSORGUNG EINGANGSSPANNUNG VERBRAUCH	AC 220~240 V, 50/60 Hz MAX. 6 W

Hinweis: Technische Daten und Design können ohne Vorankündigung geändert werden.



Deutsch
 Korrekte Entsorgung dieses Produkts
 (Elektromüll)



(Anzuwenden in den Ländern der Europäischen Union und anderen europäischen Ländern mit einem separaten Sammelsystem)

Die Kennzeichnung auf dem Produkt bzw. auf der dazugehörigen Literatur gibt an, dass es nach seiner Lebensdauer nicht zusammen mit dem normalen Haushaltsmüll entsorgt werden darf. Entsorgen Sie dieses Gerät bitte getrennt von anderen Abfällen, um der Umwelt bzw. der menschlichen Gesundheit nicht durch unkontrollierte Müllbeseitigung zu schaden. Recyceln Sie das Gerät, um die nachhaltige Wiederverwertung von stofflichen Ressourcen zu fördern.

Private Nutzer sollten den Händler, bei dem das Produkt gekauft wurde, oder die zuständigen Behörden kontaktieren, um in Erfahrung zu bringen, wie sie das Gerät auf umweltfreundliche Weise recyceln können.

Gewerbliche Nutzer sollten sich an Ihren Lieferanten wenden und die Bedingungen des Verkaufsvertrags konsultieren. Dieses Produkt darf nicht zusammen mit anderem Gewerbemüll entsorgt werden.

Vertrieben durch LECHPOL Electronics BV, Nijverheidsweg 15 4311RT Bruinisse, Niederlande.



SAFETY INFORMATION

TO REDUCE THE RISK OF FIRE AND ELECTRIC SHOCK, DO NOT EXPOSE THIS UNIT TO RAIN OR MOISTURE.



CAUTION : To reduce the risk of fire and electric shock, do not remove the cover (or back) of the unit. Refer servicing only to qualified service personnel.



The lightning flash with arrowhead symbol, within an equilateral triangle, is intended to alert the user to the presence of uninsulated "dangerous voltage" within product's enclosure that may be of sufficient magnitude to constitute a risk of electric shock.



The exclamation point within an equilateral triangle is intended to alert the user to the presence of important operation and servicing instructions in the literature accompanying the appliance.

WARNING: TO REDUCE THE RISK OF FIRE OR ELECTRIC SHOCK, DO NOT EXPOSE THIS APPLIANCE TO RAIN OR MOISTURE.

CAUTION: TO PREVENT ELECTRIC SHOCK, MATCH WIDE BLADE OF PLUG TO WIDE SLOT AND FULLY INSERT.

The apparatus shall not be exposed to dripping or splashing, and that no objects filled with liquids, such as vases, shall be placed on the apparatus.

IMPORTANT SAFEGUARDS

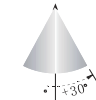
In addition to the careful attention devoted to quality standards in the manufacture of your video product, safety is a major factor in the design of every instrument. However, safety is your responsibility, too. This sheet lists important information that will help to assure your enjoyment and proper use of the video product and accessory equipment. Please read them carefully before operation and using your video product.

- Do not overload wall outlets, extension cords or convenience receptacles beyond their capacity, since this can result in fire or electric shock.

- Do not use unsuitable (unprotected) power outlet, this may be dangerous.
- Check the connection regularly. If there is any rupture or failure in the insulation of the cable and the unit, disconnect immediately and have the unit checked by a qualified technician.
- Do not use the power cable connection anywhere near water or liquids, such as bath, sink, swimming pool, laundry tub or inside a wet/ moist basement, etc.
- Do not place the unit on an unstable object. The set may fall, causing serious injury to a child or an adult and also serious damage to the unit.
- Never place the unit near or on top of any heat radiating apparatus, such as heaters, ovens, stoves, radiators, fan heaters, amplifiers, etc. Also never expose the unit to direct sunlight as this may lead to the unit overheating.
- Unplug the unit from the wall outlet before cleaning or polishing it. Do not use liquid or aerosol cleaners, alcohol or other cleaning sprays! Use a dry, soft cloth to clean the exterior of the unit only!
- Never place a heavy object onto the unit!
- Do not defeat the safety purpose of the power plug. If the provided plug does not fit into your outlet, consult an electrician for replacement of the obsolete outlet. Do not force the plug into the outlet!
- Protect the power cord from being walked on or pinched particularly at plugs, convenience receptacles, and the point where they exit from the apparatus.
- Unplug this apparatus during lightning storms or when unused for long periods of time.
- Refer all servicing to qualified personnel. Servicing is required when the apparatus has been damaged in any way.
- Switch off the main power when the unit is not in use. (Disconnect the power plug from the power outlet when you do not intend to use the unit for a prolonged period of time). Remove the disc before moving or switching of the unit.
- Do not cover or touch any of the components inside the unit!
- Install the unit on a flat surface with good air circulation. Please ensure the ventilation holes are not covered, otherwise the unit will overheat and malfunction.
- Read through this manual before installation and use.

INTRODUCTION

Remote control



Within approximately
6 meter (20 feet)



Safety:

Please read this operation manual before you use STB. to avoid electric shock or fire hazard, do not open the cabinet. Use a cloth lightly dampened with water for cleaning the exterior of the unit. unplug the unit from the wall outlet if you don't use it long time. please don't touch power line with wetness hand. do not place it in a hot location and place it in ventilation location. turn off the power before connect antenna.

Accessory:

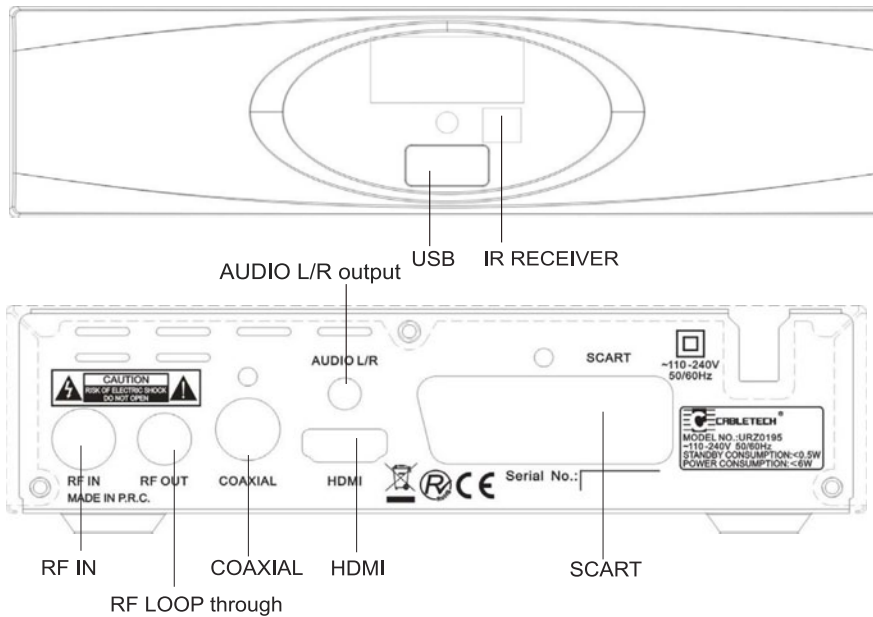
Remote Control: 1
User Manual: 1

BE ENVIRONMENTALLY FRIENDLY

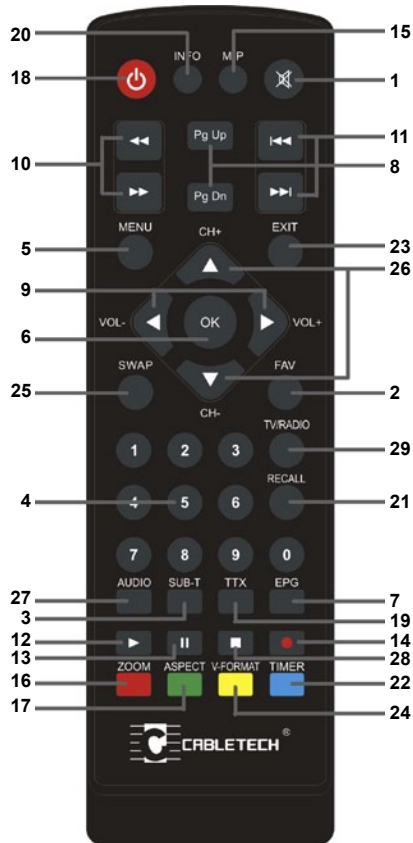
Do not dispose batteries as normal rubbish. Be environmentally friendly, dispose batteries following the Government's regulation.

INTRODUCTION

Connection interface

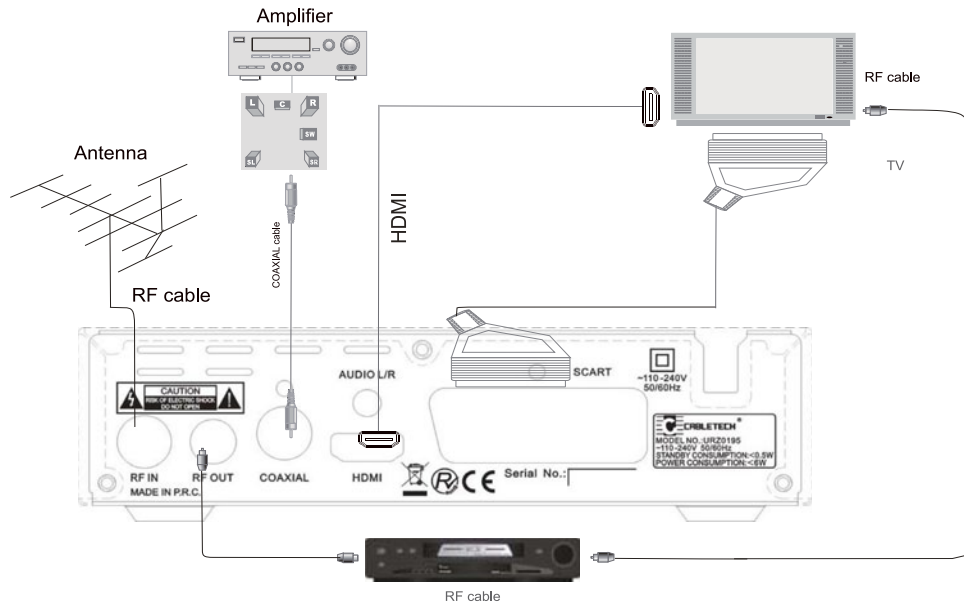


Remote control



1. MUTE
2. FAV: Displays your favorite channels list.
3. SUBTITLE: Display subtitle options.
4. <0> ~ <9>: Numeric keys.
5. MENU: Display main menu on TV screen.
6. OK: To confirm current setting or display all programs in no-menu mode.
7. EPG: Shows the Electronic Program Guide.
8. Pg Up/Pg Dn: To navigate inside the menus.
9. VOL+/VOL-: To increase / decrease volume.
10. REV/FWD: Fast backward / Fast forward.
11. PREV/NEXT: Skip backward / fast forward.
12. PLAY
13. PAUSE
14. REC: record button
15. M/P (multiview)
16. ZOOM: Increases the size of the image.
17. ASPECT: Switch 4:3/16:9
18. POWER: Switch the receiver in and out of standby mode.
19. TTX: Switch on teletext, if current channel has this option, and use EXIT key to quit teletext.
20. INFO: Display information about the current channel.
21. RECALL: Go back to the previous viewed channel.
22. TIMER: Access to the timer.
23. EXIT: Use this key to quit current menu.
24. V-FORMAT: Switch the HDMI 720P and 1080i.
25. SWAP
26. CH-/CH+: Program changing keys.
27. AUDIO: Change the audio language and Left/Right channel (availability depend on the channel).
28. STOP
29. TV/RADIO: Switch between Digital Radio and DVB-T modes.

System Connection



Basic Operations

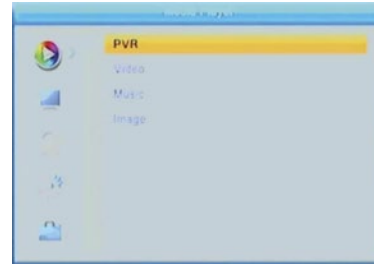
4. Welcome Page

When turning the power on for the first time, the welcome page will be shown as below:



- 1 Press [Up/Down] key to move highlight.
- 2 Press [Left/Right] key to select Time Zone ,language, and aspect mode.
- 3 Move highlight to [Display Mode] button and press [OK] key to show display mode list. press [UP/DOWN] key to move highlight and press [OK] key to select display mode.
- 4 Move highlight to [OK] button and press [OK] key to begin the auto scan.
- 5 Press [Exit] key to exit welcome page and enter into main menu.

5 Media Player



Media Player will be disabled when no USB device is plugged. Media Play List will not be saved when USB plug out or standby or power off.

When you enter to "Media Player" menu, you will see a screen as below:



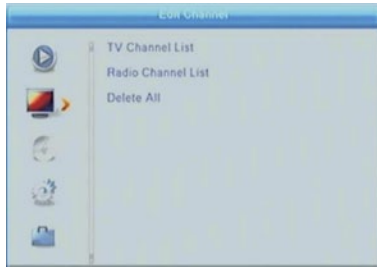
Basic Operations

First you enter media player window, the highlight is on the USB/HDD device. Press [Down] key to move the highlight to directory and file field.

If you want to switch the device, press the [SWAP] key to highlight USB/HDD device and press [Left]/[Right] key to select device. In this state press [SWAP] key again, you can switch TAB between Music/Image/Video/Record.

6. Edit Channel

When pressing the [Menu] key to enter the main menu, which shows as below:



6.1 TV Channel List

When entering the “TV Channel List” menu, which shows as below.

- 1 Move the highlight by pressing [Channel Up/Channel Down] key then press [OK] key to preview the current highlighted program in the preview window.
- 2 By pressing [Page Up/Page Down] key to execute the Page Up/Page down function.
- 3 By pressing the [Volume Up/Volume Down] key to switch to different Program Group.
- 4 By pressing the [Menu] or [Exit] keys to go back to the “Edit Channel” menu.
- 5 By pressing the color key to execute the corresponding functions in “Channel List.”

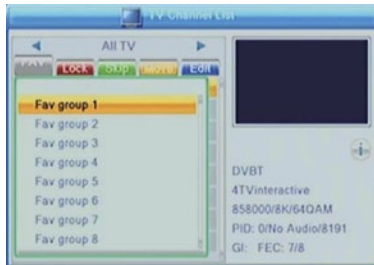


6.1.1 Favorite

- 1 By pressing the [FAV] key, and then pressing the [OK] key, to open the “Favorite” window shown as above.

Basic Operations

- 2 To move the highlight among the 8 favorite groups by pressing [Channel Up/Channel Down] key, and press [OK] key to make a favorite mark in the left side of the selected Favorite group.
- 3 Pressing [OK] key on the marked Favorite group to cancel the existing favorite mark.
- 4 After marking, pressing [Exit] key to go back to "TV Channel List"; there will be a favorite mark beside the marked channel.



6.1.2 Lock



- 1 Press [Red] key to enter the lock mode.
- 2 Press [Up/Down] key to move the highlight, and press [OK] key to display a dialogue to ask you to input password, which is "0000" for default. If the correct password is entered, then a "lock mark" can be seen on the right side of the highlighted channel.
- 3 After saving and exiting the menu, the password dialog will be required while you want to watch the locked channel.

6.1.3 Move

- 1 Press [Yellow] key, then press [Up/Down] key to move the highlight and press [OK] key to make a mark. There will be a "moving mark" in the right side of the selected channel as above.

Basic Operations

2 By pressing [Up/ down] key to move the selected channel to the position that you want to place. And press [OK] key to confirm your decision.



6.2 Radio Channel List

Basically, the operations in “Radio Channel List” are the same as those of the “TV Channel List”, except there is no video information in “Radio Channel List” mode, so the Radio’s logo will always be displayed in the right side preview window.



6.3 Delete All

Press [Ok] key, it will show up a warning message box to inquire you whether to delete all services or not .



1 If the selection is “Yes”, all channels will be deleted.

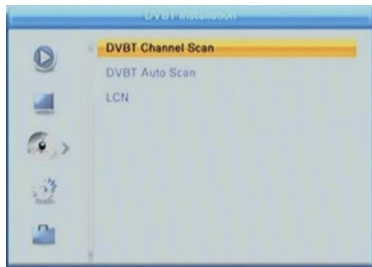
2 If the selection is “No” or press [Exit] key, this function will

Basic Operations

be ignored directly without saving.

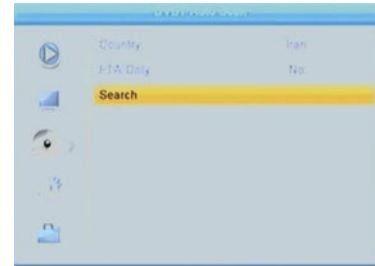
7. Installation

When you enter the “Installation” menu, the menu will be displayed as below:



7.1 Auto Scan

When you enter to “Auto Scan” menu, there will display the screen like below:



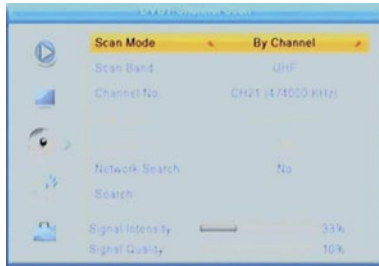
In Auto scan mode:

- 1 In “FTA only” item, press [Left/Right] key to turn yes/no.
- 2 Moving the highlight to “Search” item and press [OK] key to start scanning.
- 3 In the “Auto Scan” menu, press [Exit] key to draw back from the scanning.

7.2 Channel Scan

When entering to “Channel Scan” menu, a channel scan menu will be shown as below:

Basic Operations



- 1 There are two choices of "Scan Modes." You can scan channel by channel or by frequency. If you scan by channel, "Scan Band" and "Ch No" are available to adjust. If you scan by frequency, "Frequency" and "Bandwidth" are available to adjust.
- 2 There are two choices of "Scan Band." You can choose "UHF" or "VHF."
- 3 There are 56 choices of "CH No" ranging from "CH5 (177500Hz) to CH12(226500Hz) and CH21(474000Hz) and CH69(858000Hz)."
- 4 You can adjust any frequency to search by.
- 5 There are three choices of "Bandwidth", 6, 7, and 8 MHz.
- 6 When you complete your modification, move highlight to "Search" item and press [OK] key, then it will begin to scan.

7 Press [Exit] key to exit the scanning.

8. System Setup

When entering to "System Setup" menu, a menu will be displayed as below:



4 Press [Left] key or [Exit] key to go back to main menu.

8.1 Language

When entering the "Language" menu, you will see the screen as below:

Basic Operations



- 1 Language: press [Up/Down] key to select menu languages, the selections of languages include: English, French, German, Russian, Portuguese, Turkish, Spanish, Polish and Italian.
- 2 First Audio: Some channels have more than one available audio language; with this function, a user can set the first audio for this channel. If the playing channel has the same audio as the “First Audio” you set, system will play this audio language as default. If the channel hasn't the suited audio language, then the system will compare automatically with the second audio language. The selections of audio languages include: English, French, German, Russian, Greek, Portuguese, Turkish, Spanish, Polish and Italian.
- 3 Second Audio: If the channel contains the audio track corresponding to the “Second Audio” instead of the “First

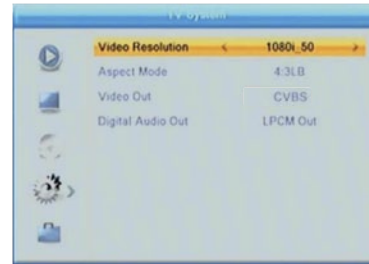
Audio”, system will play the second audio language as default. If no audio language corresponds to the “Second Audio”, then the default language of current channel will be played automatically. The selections of audio languages include: English, French, German, Russian, Greek, Portuguese, Turkish, Spanish, Polish and Italian.

4 Teletext: The user can set teletext language. If the streams have this language you can see the teletext in language you set.

5 Press [Exit] key to draw back from “Language” menu.

8.2 TV System

When entering the “TV System” menu, you will see the screen as below:



- 1 Video Resolution: To switch the system output video resolution.

Basic Operations

1 Video Resolution: To switch the Video output: By pressing

[Left/Right] key to select video output, include option: By

source, By native TV 480i,

480p, 576i, 576p, 720p, 1080i, 1080p

2 Aspect Mode: To switch the screen aspect ratio.

4:3 PS /

4:3 LB /

16:9 /

Auto

Auto means system won't do any aspect ratio switching.

3. Video output: RGB/CVBS.

4 Digital Audio Output:

LPCM Out

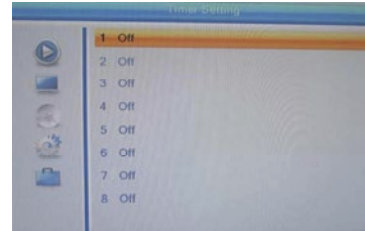
BS Out.

5 Press [Exit] key to draw back from "TV System" menu.

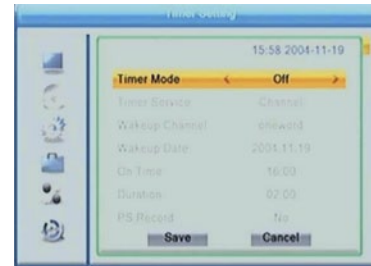
8.3 Timer Setting

Select "Timer Setting" item and press [OK] key to enter

"Timer list" menu.



Pressing [up/down] key to select a timer, then press [enter] key to open timer menu.



1 Current time information: Display on the first column; if the current time is incorrect, please modify the time information in "Time" item.

Basic Operations

- 2 Timer Mode: There are several modes for Timer to set, including Off, Once, Daily.
- 3 Timer Service: There are two modes for Timer to set, including Channel and Record.
- 4 Wakeup Channel: By pressing [OK] key to enter channel list and select channel that you want to watch when time is up.
- 5 Wakeup Date: By using the number keys to input the wakeup date.
- 6 Wakeup Time: By using the number keys to input the wakeup time. Once the time's up, no matter what the system is in standby or in playing, the system will automatically switch to the channel you want to watch and start to play.
- 7 Duration: After setting a timer for "Duration" item, once the time's up, the system will automatically switch to standby mode. If you want to disables this function, set the duration to be 00:00.
- 8 Move the highlight to "Save" button and press [OK] key to save timer. Select "Cancel" or press [Exit] key to cancel the operation.

8.4 Parental Lock



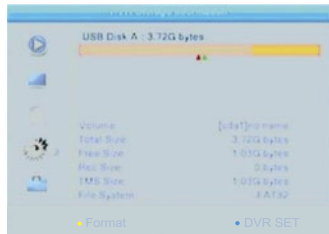
- 1 By pressing [OK] key on "Parental Lock" item, a dialogue will be pop up, to ask for the password which is "0000" for default. Once the user make the password correct, a screen will be shown as above.
- 2 **Menu Lock:** determining the users' intention to block the following menus with password: "Edit Channel/Installation/Tools".
- 3 **Channel Lock:** determining the users' intention to play or lock channels with password. If the setting is "Yes", then the password will be asked to play the channels with lock mark.
- 4 **New Password:** used for revising password, by keying in the new password in this item. After the 4 digital numbers are filled, the Confirm Password item will ask you to input the new password again. If the password is correct, the

Basic Operations

screen will show up a message of “Saving Data, Please Wait...” After finishing saving and drawing back to “System Setup” menu, the revising is completed.

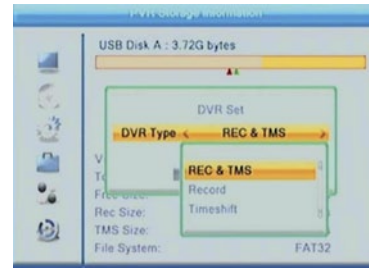
5 Press [Exit] key to draw back from the “Parental Lock” menu.

8.5 PVR Storage Information



press [Yellow] key. It will display “Format” as below.

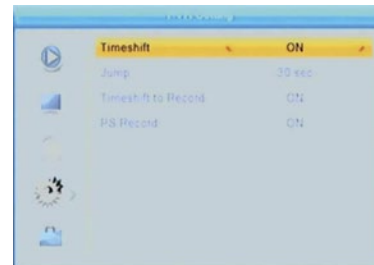
1 When you press [OK] key again, there are three choices listed as “FAT,” “NTFS,” and “Cancel.” If you select “FAT” or “NTFS,” it will format the HDD by the corresponding format. Otherwise, you can select “Cancel” to cancel the format procedure
press [Blue] key. It will display “DVR Set ” as below:



2 . When you press [OK] key again, there are three choices listed as “REC&TMS “Record” and “Timeshift.” Users can select which way to record in HDD.

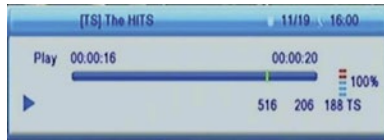
8.6 PVR Setting

Move the highlight to “PVR Setting” and press [OK] key. It will display “PVR Setting” as below.



Basic Operations

1. Timeshift: Press [Left/Right] to switch timeshift "On/Off".
If set timeshift "On", it will timeshift the program when user watch TV.
Press [pause] key to see timeshift OSD as below:

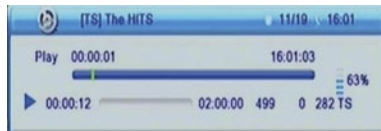


You can press [Left/Right] to move the slide to left or right. But can not exceed the current time. Press [OK] key to play the point where the slide is.

You also can press [Pause] / [fast back] can realize these function. Then it will enter the mode which is playing the recorded program on HDD. (like the picture below).

Then you can do pause, fast forward, fast back, slow forward, slow back.

Notes: Time Shifting will only be available when USB HDD is connected to system and read/write speed is high enough to do that.



- Press [Stop] key first time to end the playing mode.
Press [Stop] key second time to stop the recording
- 2 Jump: Press [Left/Right] to switch the jump time. The option is 30 second, 1 min, 5 min, 10 min, 30 min. When you play the record program, press the [PREV/NEXT] key can jump to previous and next point to see it.
- 3 Timeshift to Record: Press [Left/Right] to switch ON/OFF. If select "ON" and press [RECORD] key in full screen to record, it will record not only from the current time, but also the timeshift part before you press [RECORD] key.
- 4 PS Record: You can record as PS or TS mode

9. Tools

When entering the "Tools" menu, a screen will be shown as below:

Basic Operations



In "Tools" menu:

Press [Up/Down] key to select menu pages among Edit Channel, Installation, System Setup, Tools, Game and REC. Press [OK] or [Right] key to enter the "Tools". If Menu Lock is "On", it will display a dialogue for user to key in password.

The default Password is "0000".

Press [Up/Down] key to select menu items.

Press [Left] key or [Exit] key to go back to main menu.

9.1 Information

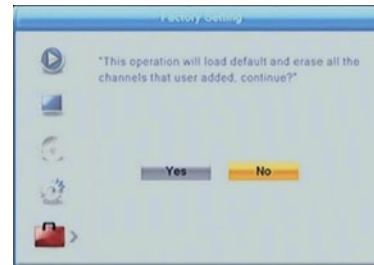
1 When entering the "Information" menu, a screen will be shown as above. It shows the version and date for the items such as "boot loader, main code, radio back, country band, user db" information.

2 Press [Exit] key to draw back from "Tools" menu.



9.2 Load Factory Setting

To press [OK] key in the "Load Factory Setting" item:

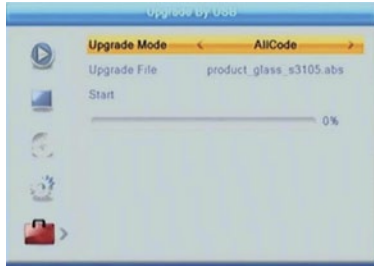


9.3 Upgrade by USB

This function is only valid when the USB device has been plugged-in and attached at the receiver box.

Basic Operations

Open Upgrade by USB menu according to Menu ->Tools->Upgrade By USB.



- i. All Code: the user can only upgrade whole file to the STB flash ROM. Please rename the new file name to be the format as "all*.bin", * could be any string, but the initial 3 letters must be "all" and the extension name must be ".bin". Then Press OK key to start upgrade by USB.
- ii. Main Code: the user can only upgrade part of the main code.

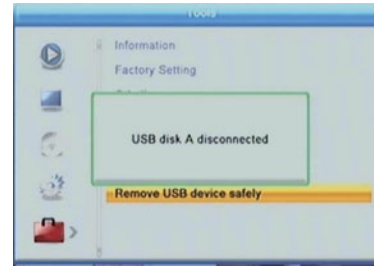
Please confirm the upgrading file format is "mcd*.bin" which could be any string and need to prefix with "mcd".

Radio Back: the user can upgrade the background logo.

Please confirm the associated file name of the upgrading file to be as "*.m2v".

9.4 Remove USB device safely

Before removing the USB device, press "Remove USB device safely" first, with a reminding "You can safely remove USB device now!". Then the USB device can be removed without concern.



9.5 Game: Othello/Sudoku

10. Hotkey

10.1 Power

- 1 Press [Power] Key can enter the Standby state
- 2 In Standby state, press [Power] Key again can call back the unit and go on play the previous channel
- 3 User can also disconnect the device's main power to end the Standby state.

Basic Operations

10.2 Channel Up/Channel Down

In full screen, press [CH+/CH-] to change channel.

10.3 Volume Up/Volume Down

In full screen, press [VOL+/VOL-] to adjust volume.

10.4 Number 0~9

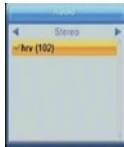
In full screen, use number key and press [OK] on the Remote Control Unit to change channel.

10.5 TV/RADIO

In TV mode, pressing [TV/RADIO] key can switch to Radio mode. In Radio mode, press [TV/RADIO] key to switch to TV mode.

10.6 Audio

1 In full screen, press [AUDIO] key can open the "Audio" window on the screen.



2 You can modify the audio track by press [Channel Up / Channel Down] key and modify the audio mode by press [Volume Up / Volume Down] key.

3 Mode: Left/Right/Stereo/Mono

10.7 Video Format

Press [V. FORMAT] key under Full Screen playback for 1st, it will show the current system outputting video resolution, continuously press this key, system will switch its outputting video resolution by sequence 480i->480p->576i->576p->720p_50->720p_60->1080i_50->1080i_60->1080p_50->1080p_60->1080p_25->1080p_30->1080p_24.



10.8 Mute

1 Press [MUTE] key to mute the sound and the screen will show up mute OSD.

2 Press [MUTE] key again to restore sound.

10.9 Favorite

1 In full screen, press [FAV] key, it will display a window of "Favorite Group" on the left of the screen, which you can watch like below.



Basic Operations

- 2 In the window of "Favorite", you can move highlight by press [Channel Up/Channel Down] key and press [OK] key to select favorite group.
 - 3 In the window of "FAV group X", you can move highlight by press [Channel Up/Channel Down] key and press [OK] key to select favorite channels
- Pressing [Page Up/Page Down] keys can implement the "Page up/Page down" function



- 4 You also can press [Volume Up/Volume Down] keys to select different "Favorite Group".
 - 5 Press [Exit] key to exit the current window. ? Frequently Asked Question
- Q: Why the screen displays "No Favorite Channel", after pressing [Favorite] key?

A: It is because that you haven't set any channels as "favorite channel". Please refer to Favorite

10.10 Recall

Press [RECALL] key will directly switch to the previous channel that you played before current channel.

10.11 EPG

- 1 The STB has an Electronic Program Guide (EPG) to help you navigate channels through all the possible viewing options. The EPG supplies information such as channel listings and starting and ending times for all available channels.

Press [EPG] key to display EPG screen.



- 2 Press [OK] key in each item can see more detail information and press [Red] key to cancel

Basic Operations



- 3 Press [Red] key in EPG menu can display "Time Bar" Menu. In "Time Bar" menu, you can press [Left/Right] to select "back/current time/last program or -0:30/next program or +0:30/-2:00/+2:00/last day/next day". Press [Up/Down] key to channel change.
- 4 Press [Green] key in EPG menu can open timer menu. User can save a timer as he want.



5 In EPG menu, press [Exit] to close EPG screen.

10.12 Subtitle

Press [SUBTITLE] key in full screen, you can select subtitle and teletext subtitle language or switch subtitle off.

10.13 TEXT

- 1 Press [TEXT] key in full screen, you can open teletext page on the channel which has teletext information.
- 2 If the channel has no teletext information, it will show "No Data" on the screen.

10.14 Menu

1 Press [MENU] key can open the menu, exit the current menu to last menu or close the window.

10.15 Exit

Press [EXIT] key can exit the current menu to last menu or close the window.

10.16 Page Up/Page Down

1 In Channel list, press [Page+]/[Page-] key can page up and page down the channel list.

10.17 Record

- 1 Press [Record] key can record current program to USB disc. The default record duration is 2 hrs.
- 2 Press [Record] key again can input record duration.

Basic Operations

10.18 PLAY

Press [PLAY] key can change to normal playback mode while other trick mode is enabled such as PAUSE, Forward or Reverse. If timeshift is ON, press [Play] key to open DVR Information

10.19 Pause

- 1 In playing mode, press [Pause] key, the picture will be paused, but the sound of the channel will still continues.
- 2 Press [PAUSE] key again, the screen's picture will skip over to the current playing picture, and the sound of the channel will correspond playing.

10.20 STOP

- 1 In the time-shift mode, press [STOP] key can stop time-shift play and comeback to life position.
 - 2 When recording, press [STOP] key will list the recording programs. Press [STOP] again will stop recorder.
 - 3 When playing recorded file from record manager, press [stop] key will stop playing file and comeback to record manager menu.
- [REVSLOW] function will be ignored.

10.21 FB

Press [FB] button rewinds backward with X2, X4, X8, X16 and X24 speed

10.22 FF

Press [FF] button plays forward with X2, X4, X8, X16 and X24 speed.

10.23 PREV

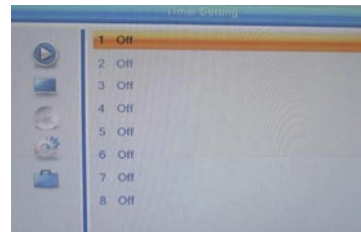
1. When playing PVR, press [PREV] key will backward jump the step set as jump menu.
2. In Media Player, press [PREV] key can go to previous track of audio file, and continue playing.

10.24 NEXT

1. When playing PVR, press [NEXT] key will forward jump the step set as jump menu.
2. In Media Player, press [NEXT] key can go to next track of audio file, and continue playin

11 Timer

In full screen, press [Timer] key, it will display a window of Timer Setting, Which you can watch like below:



Troubleshooting / Specification

Troubleshooting

In some region, the digital terrestrial signal may be weak. So you'd better use the antenna in which the booster was built, for watching the weak signal channels.

Problem	Possible cause	What to do
Standby light not lit	Mains lead unplugged	Check mains lead
No signal found	Aerial is disconnected Aerial is damaged/mis-aligned Out of digital signal area	Check aerial lead Check aerial Check with dealer
No picture or sound	Scart/AV is not selected on your TV	Reduce to another channel
Scrambled channel message	Channel is scrambled	Select alternative channel
No response to remote control	Receiver off Handset not aimed correctly Front panel obstructed Hand set batteries exhausted	Plug in and turn on plug Aim handset at front panel Check for obstructions Replace handset batteries

Problem	Possible cause	What to do
The remote control will not operate your STB	(1) The batteries in your remote control need replacing (2) There is an obstruction blocking the signal path between the remote control and the box	(1) Replace the batteries (2) Check that there is nothing in the way of the path between the remote control and the receiver
After moving the STB to another room you find you are no longer able to receive digital reception	The aerial feed former new point may come through a distribution system which may reduce the digital signal now received by the box.	Try a direct feed from the antenna

Specification

TUNER & CHANNEL	
	<ul style="list-style-type: none"> • RF INPUT CONNECTOR x1 (IEC-TYPE, IEC169-2, FEMALE) • RF OUTPUT CONNECTOR x1 (IEC-TYPE, IEC169-2, MALE (LOOP THROUGH)) • FREQUENCY RANGE: 174MHz~230MHz(VHF) 470MHz ~862MHz (UHF) • SIGNAL LEVEL: -15 ~ -70 dbm

Specification

DECODER <ul style="list-style-type: none"> • VIDEO DECODER • AUDIO DECODER • INPUT RATE • VIDEO FORMATS • VIDEO OUTPUT • MODULATION 	MPEG-1/2/4; H.264; VC-1; real media decoder (optional) MPEG-4 ASP SUPPORTED MPEG-1 Layer 1,2/PCM/HE-AAC V1.0 ICE958 SPDIF/AC3 / E-AC3 Max. 60Mbit/s @ MPEG2 Max. 80Mbit/s @ H.264/AVC 4:3/16:9 switchable HDMI,RGB QPSK,16QAM,64QAM
CONNECTION <ul style="list-style-type: none"> • MAIN POWER CABLE • TUNER • SCART • SPDIF • DATA PORT • HDMI 	FIXED TYPE ANTENNA INPUTx1, RF OUTPUTx1 TO TV x1 COAXIAL x1 USB slot HDMI OUTPUT x1
POWER SUPPLY INPUT VOLTAGE POWER CONSUMPTION	AC220~240V, 50/60Hz MAX. 6W

Note: Design and specifications are subject to change without notice.



(Applicable in the European Union and other European countries with separate collection systems) This marking shown on the product or its literature, indicates that it should not be disposed with other household wastes at the end of its working life. To prevent possible harm to the environment or human health from uncontrolled waste disposal, please separate this from other types of wastes and recycle it responsibly to promote the sustainable reuse of material resources. Household users should contact either the retailer where they purchased this product, or their local government office, for details of where and how they can take this item for environmentally safe recycling. Business users should contact their supplier and check the terms and conditions of the purchase contract. This product should not be mixed with other commercial wastes for disposal.

Made in China for LECHPOL Zbigniew Leszek, Miętne, 1 Garwolińska Street, 08-400 Garwolin.

INSTRUKCJE BEZPIECZEŃSTWA

ZALANIE / ZAMOCZENIE URZĄDZENIA MOŻE DOPROWADZIĆ DO ZWARCIA I PORAŻENIA PRĄDEM ELEKTRYCZNYM.



UWAGA: Aby zmniejszyć ryzyko porażenia prądem, nie należy zdejmować obudowy urządzenia. Prace serwisowe powinny być wykonywane przez wykwalifikowany personel.



Znak błyskawicy wewnątrz trójkąta równobocznego oznacza obecność niebezpiecznego napięcia, znajdującego się pod obudową urządzenia. Może ono stanowić zagrożenie dla zdrowia i życia użytkownika.



Wykrzyknik wewnątrz trójkąta równobocznego ma na celu zwrócenie uwagi użytkownika na ważne operacje i instrukcje zawarte w dołączonej do urządzenia dokumentacji.

UWAGA: ABY ZMNIJSZYĆ RYZYKO POŻARU LUB PORAŻENIA PRĄDEM, NALEŻY CHRONIĆ URZĄDZENIE PRZED ZALANIEM LUB NADMIERNĄ WILGOCIĄ.

Na urządzeniu (lub w jego pobliżu), nie należy stawiać pojemników z płynami, które mogły by doprowadzić do jego zalania/zamoczenia.

Środki bezpieczeństwa

Szczególną uwagę przy projektowaniu poświęcono standardom jakości urządzenia, gdzie najważniejszym czynnikiem jest zapewnienie bezpieczeństwa użytkownika. Za bezpieczeństwo jest jednak również odpowiedzialny sam użytkownik. Niniejsza instrukcja obsługi zawiera zbiór ważnych informacji, dlatego należy dokładnie ją przeczytać przed podłączeniem i uruchomieniem urządzenia.

Instalacja

- Należy dokładnie przeczytać niniejszą instrukcję obsługi i stosować się do zaleceń w niej zawartych.
- Instrukcja obsługi powinna być zachowana do późniejszego wykorzystania.
- Należy przestrzegać wszystkich ostrzeżeń zawartych w instrukcji obsługi oraz obudowie urządzenia.
- Aby zmniejszyć ryzyko pożaru/porażenia prądem, nie należy podłączać tunera do gniazdka/przedłużacza uszkodzonego lub kiepskiej jakości. Należy okresowo sprawdzać stan przewodów i jeżeli ich wygląd wskazuje na uszkodzenie to trzeba wymienić je na nowe. Jeżeli zachodzi konieczność użycia przedłużacza, należy użyć przedłużacza z uziemieniem.
- Przed podłączeniem urządzenia do zasilania, należy sprawdzić, czy napięcie w gniazdku zasilającym odpowiada specyfikacji urządzenia. W razie wątpliwości należy skontaktować się z elektrykiem.
- Przeciążenie gniazda sieciowego lub przedłużacza poprzez podłączenie do niego zbyt wielu urządzeń może doprowadzić do pożaru lub porażenia prądem.
- Przewody zasilające powinny być poprowadzone w ten sposób, aby nie były narażone na zgniecenia, nadeptnięcia lub inne uszkodzenia. Szczególną uwagę należy zwrócić na tytki, gniazda i miejsca wyjścia przewodów z urządzenia.
- Otworki znajdujące się w obudowie urządzenia służą do jego wentylacji. Chronią one tuner przed przegrzaniem zapewniając jego prawidłowe działanie. Nie należy zakrywać lub blokować tych otworów innymi przedmiotami. Umieszczenie urządzenia w miejscu, gdzie nie będzie ono miało zapewnionej wystarczającej wentylacji (w zabudowanym regale lub w pobliżu źródła ciepła) może doprowadzić do jego przegrzania i uszkodzenia.
- Używanie akcesoriów i dodatków nie dołączonych do urządzenia (lub nie zalecanych przez producenta), może doprowadzić do jego uszkodzenia lub innych zniszczeń.

10. Nie należy używać urządzenia w miejscach, gdzie może być ono narażone na zalanie (kuchnia, łazienka lub w pobliżu zbiorników z wodą) oraz miejscach o dużej wilgotności powietrza. Wszystkie podłączone urządzenia i akcesoria powinny posiadać certyfikat bezpieczeństwa. W przypadku jakichkolwiek wątpliwości, należy skontaktować się z wykwalifikowanym serwisem.

11. Nie należy umieszczać tunera na niestabilnym podłożu, urządzenie może spaść i się uszkodzić. Należy używać stojaków, uchwytów itp. przeznaczonych specjalnie do tego celu. Podczas montażu uchwytu/stojaka, należy postępować zgodnie z dołączoną do niego instrukcją.

12. Wszelkie zmiany położenia urządzenia, należy wykonywać z dużą ostrożnością. Upadek tunera może doprowadzić do jego uszkodzenia. Przed dokonaniem, jakichkolwiek zmian w okablowaniu lub podłączeniem/odłączeniem jakiegось przewodu, należy odłączyć urządzenie od źródła zasilania.

13. Jeżeli urządzenie jest podłączone do anteny zewnętrznej lub telewizji kablowej, należy się upewnić, że antena/telewizja kablowa są prawidłowo uziemione (zapobiega to przepięciom oraz negatywnym skutkom wyładowań atmosferycznych).

14. Zewnętrzny system antenowy nie powinien być zlokalizowany w sąsiedztwie napowietrznych linii energetycznych lub innych przewodów zasilających. Podczas instalacji zewnętrznego systemu antenowego, należy zachować szczególną ostrożność, aby nie spowodować zwarcia z linią energetyczną. Kontakt z taką linią może doprowadzić do porażenia instalatora i być śmiertelny. Instalacja anteny zewnętrznej powinna być wykonywana przez wykwalifikowanego instalatora.

Wstęp



Zasięg ok 6m

Bezpieczeństwo:

Zapoznaj się z instrukcją obsługi.

Nie zdejmuj obudowy - istnieje ryzyko porażenia prądem.

Przez rozpoczęciem czyszczenia urządzenia, należy odłączyć je od źródła zasilania. Do czyszczenia należy użyć wilgotnej ściereczki (nie należy używać chemicznych środków czyszczących).

Aksesoria:

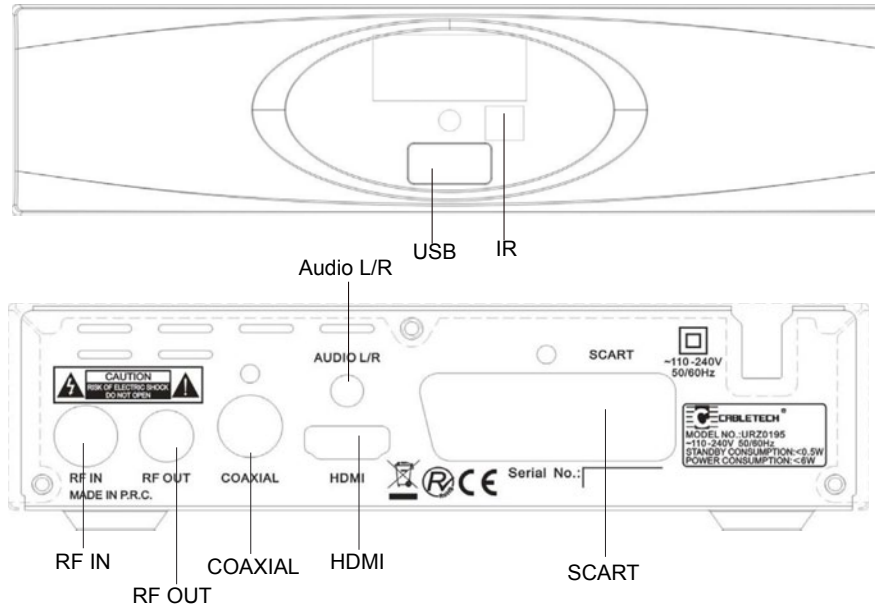
Pilot: 1 szt

Instrukcja obsługi: 1 szt

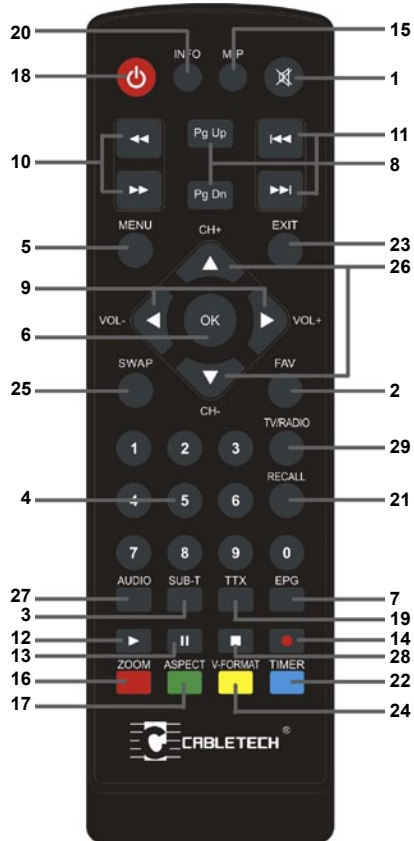
Bądź przyjazny środowisku

Nie wyrzucaj baterii do śmieci. Zutilizuj je zgodnie z obowiązującym prawem.

Wstęp

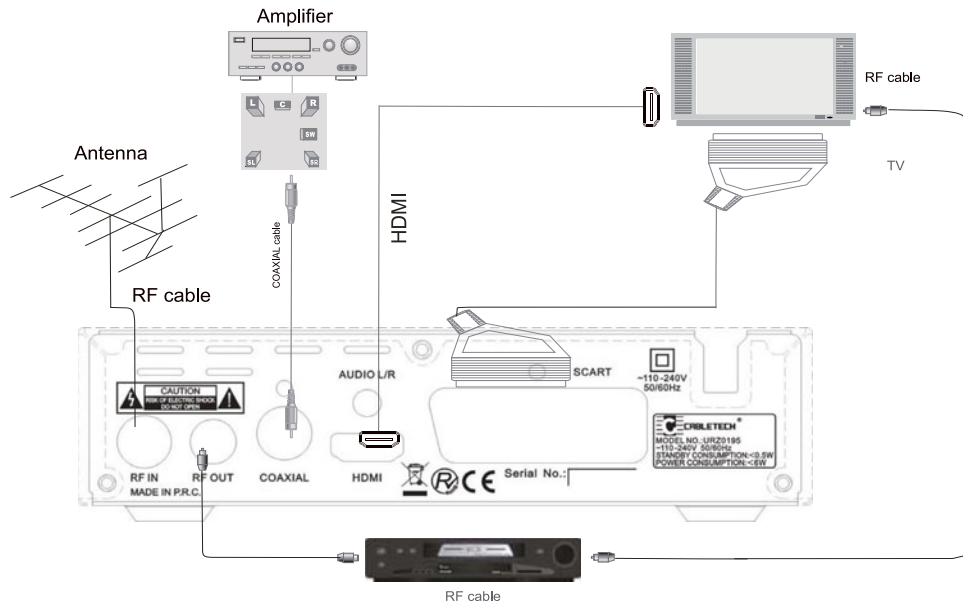


Pilot zdalnego sterowania



1. Wyciszenie
2. Wyświetla listę kanałów ulubionych
3. Wyświetla ustawienia napisów, (jeżeli są dostępne na danym kanale)
4. Przyciski numeryczne
5. Wyświetla główne menu
6. Przycisk potwierdzenia
7. EPG – program telewizyjny
8. Pg Up/Pg Dn (nawigacja po menu)
9. Kontrola poziomu dźwięku
10. Przewiń w tył / przód
11. Poprzedni, następny
12. Odtwarzanie
13. Pauza
14. Nagrywanie
15. M/P (multiview)
16. Zoom (powiększenie obrazu)
17. Proporcje ekranu
18. Przycisk Power (wł./wył. urządzenia)
19. Telegazeta
20. Informacje o aktualnej audycji
21. Przeskok do poprzedniego kanału
22. Timer
23. Wyjście z menu
24. Rozdzielczość obrazu
25. SWAP
26. Następny, poprzedni kanał
27. Opcje audio
28. Stop
29. Przełącznik Radio / TV

Połączenia



Operacje podstawowe

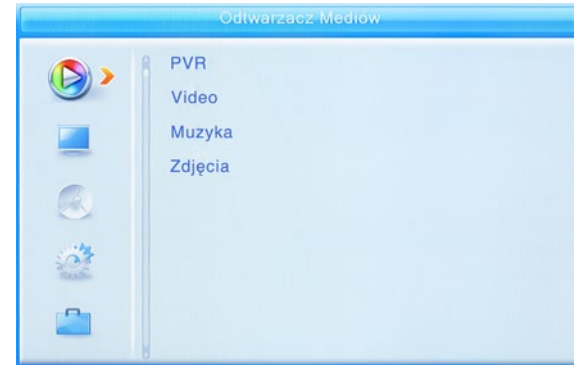
Operacje podstawowe

Podczas pierwszego włączenia urządzenia na ekranie pojawi się ekran powitalny (jak na rysunku poniżej).



1. Przyciskami góra / dół należy wybrać żadaną opcję.
2. Przyciskami lewo / prawo należy ustawić wybrane parametry.
3. Po wprowadzeniu wszystkich ustawień, należy potwierdzić wybór przyciskiem OK. Urządzenia automatycznie przejdzie do wyszukiwania kanałów.
4. Aby wyjść należy nacisnąć przycisk „Exit”.

Odtwarzacz mediów



Opcja ta jest dostępna, gdy pamięć USB będzie podłączona do urządzenia. Należy podświetlić żadaną opcję i nacisnąć przycisk „OK”.

- PVR - nagrane audycje
- Video - filmy
- Muzyka - muzyka
- Zdjęcia - zdjęcia, obrazy, grafika

Po wybraniu żadanej opcji, mamy dostęp do plików z danego katalogu. Przełączanie się pomiędzy katalogami realizowane jest za pomocą przycisku „SWAP”.

Multimedia

PVR:

Czerwony przycisk: opcja zmiany nazwy
Zielony przycisk: Blokuje wybrane nagranie, gdy urządzenie zapyta o hasło: domyślne to: 0000.
Żółty przycisk: zaznacza nagrania do skasowania
Przycisk EXIT: powrót do katalogu nadrzędnego

Muzyka:

Czerwony przycisk: play lista
Zielony przycisk: dodaj wybrany utwór do ulubionych
Żółty przycisk: dodaj wszystkie utwory do ulubionych
Niebieski przycisk: edycja
Przycisk 1: sortowanie
Przycisk 2: powtarzanie
Przycisk EXIT: powrót do katalogu nadrzędnego

Video:

Niebieski przycisk: Edycja (kasowania, kopiowanie, zmiana nazwy plików).
Przycisk EXIT: powrót do katalogu nadrzędnego
Podczas oglądania filmów za pomocą Niebieskiego przycisku istnieje możliwość zmiany wielkości, koloru, tła oraz wysokości poziomu wyświetlanych napisów.

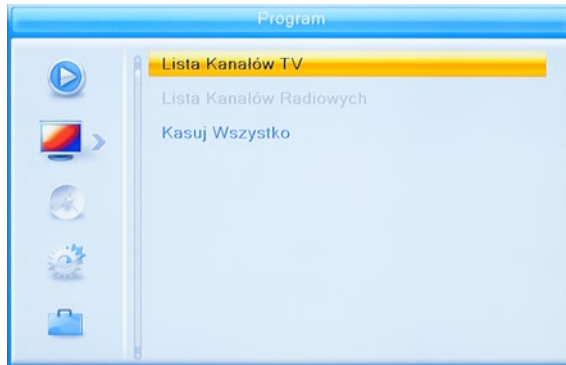
Zdjęcia:

Czerwony przycisk: lista
Zielony przycisk: dodaj wybrane zdjęcia do ulubionych
Żółty przycisk: dodaj wszystkie zdjęcia do ulubionych
Niebieski przycisk: edycja
Przycisk 1: sortowanie
Przycisk 2: ustawienia
Przycisk M/P: miniaturki zdjęć (wyświetlenie 9 kolejnych miniaturki zdjęć)
Przycisk EXIT: powrót do katalogu nadrzędnego

Edycja kanałów

Edycja kanałów

Aby przejść do edycji kanałów, należy nacisnąć przycisk „Menu”, następnie należy wybrać „Edycja kanału” i „Lista kanałów”.



Aby zobaczyć podgląd danego kanału, należy go podświetlić i nacisnąć przycisk „OK”.

Za pomocą przycisków Góra/Dół można wybrać żądany kanał. Aby przewinąć całą stronę, należy użyć przycisków Page Up/Page Down.



Opis dodatkowych funkcji przypisanych do przycisków:

FAV - dodanie kontaktu do listy ulubionych

Przycisk czerwony - zablokowanie kanału

Przycisk zielony - pominięcie kanału na liście

Przycisk żółty - przestawienie kanału na liście (opcja dostępna przy wyłączonej funkcji LCN).

Przycisk niebieski - edycja (sortowanie, zmiana nazwy, usunięcie).

Edycja kanałów

Lista ulubionych kanałów

Aby dodać kanał do ulubionych, należy nacisnąć przycisk FAV. Za pomocą przycisków Góra/Dół należy wybrać żądaną grupę i potwierdzić wybór przyciskiem „OK”. Aby anulować zaznaczenie należy ponownie nacisnąć przycisk „OK” na zaznaczonej grupie. Po wybraniu grupy należy nacisnąć przycisk „Exit”. Przy kanale będzie widoczny znaczek ulubionej grupy.



Blokada kanału

Aby zablokować kanał, należy nacisnąć czerwony przycisk.



Należy podświetlić żądany kanał i nacisnąć przycisk „OK”. Na ekranie pojawi się okno dialogowe, wymagające wprowadzenia hasła dostępu (hasło domyślne to „0000”), jeżeli hasło jest prawidłowe znaczek blokady pojawi się przy kanale.

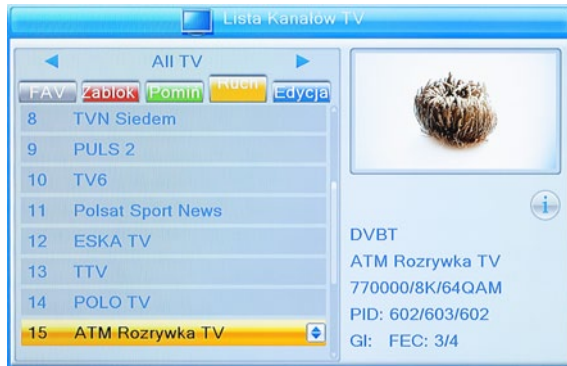
Po zapisaniu zmian urządzenie będzie wymagało podania hasła przed włączeniem danego kanału.

Edycja kanałów

Przesunięcie kanału

Aby przesunąć kanał na liście, należy nacisnąć żółty przycisk, wybrać kanał i potwierdzić wybór przyciskiem „OK”. Za pomocą przycisków Góra/Dół należy przenieść kanał w żądane miejsce i nacisnąć przycisk „OK”.

Uwaga: Opcja działa prawidłowo przy wyłączonej funkcji LCN.

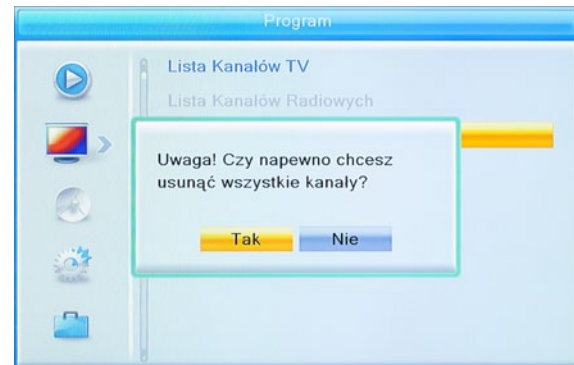


Lista kanałów radiowych

Operacje na liście kanałów radiowych są bardzo podobne do operacji na liście kanałów telewizyjnych, jedyna różnica jest taka, że nie wyświetla się podgląd wideo w prawej części okna.

Kasowanie wszystkich kanałów

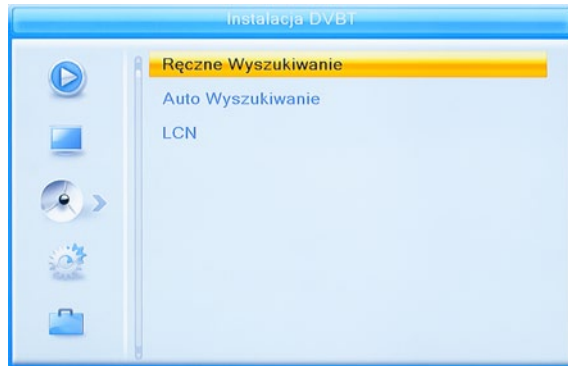
Aby skasować wszystkie kanały, należy wybrać opcję „Kasuj wszystko” i potwierdzić wybór przyciskiem „OK”.



Menu instalacja

Menu instalacja

Z menu głównego należy wybrać „Instalacja” a następnie „Instalacja DVBT”.



1. Ręczne wyszukiwanie

Z menu głównego należy wybrać opcję „Ręczne wyszukiwanie”, na ekranie ukaże się okno wyszukiwania.



Kanał można wyszukać podając jego numer lub częstotliwość.

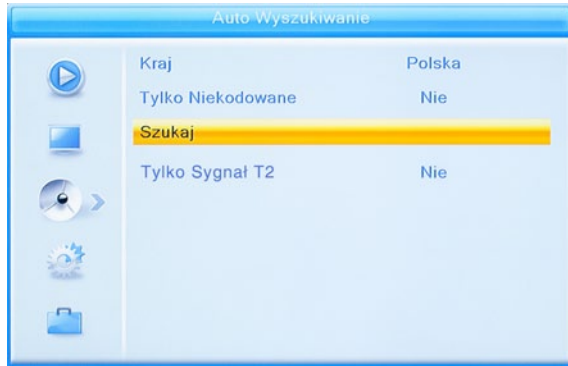
W zależności od wybranej opcji, aktywne będą inne pola do wprowadzania parametrów.

Po ustawieniu wszystkich parametrów, należy podświetlić opcję „Szukaj” i nacisnąć przycisk „OK”.

2. Automatyczne wyszukiwanie

Z menu głównego należy wybrać opcję „Auto wyszukiwanie”, na ekranie ukaże się okno wyszukiwania.

Menu instalacja



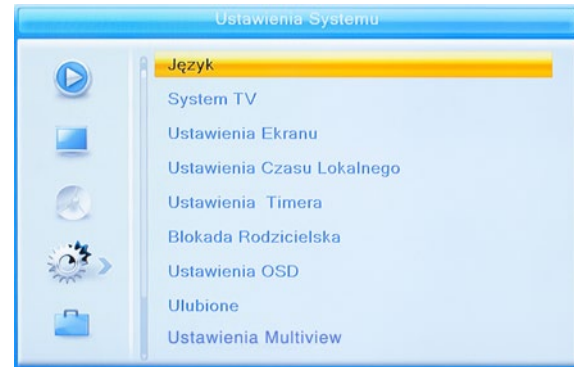
Należy wybrać żądany kraj, czy wyszukiwane mają być wyłącznie kanały niekodowane oraz wyłącznie kanały DVB-T2 .

3. LCN

Opcja umożliwia włączenie/wyłączenie funkcji LCN (domyślnie funkcja jest włączona). Przy włączonej funkcji LCN kanały są ustawione w kolejności przewidzianej przez nadawcę. Aby ręcznie ustawić kolejność kanałów, należy wyłączyć tą funkcję.

Ustawienia systemu

Z menu głównego należy wybrać opcję „Ustawienia systemu”. Na ekranie ukaże się okno jak na rysunku poniżej:



Wybór języka

W menu „Ustawienia systemu” należy wybrać opcję „Język”, na ekranie pojawi się okno wyboru języka.

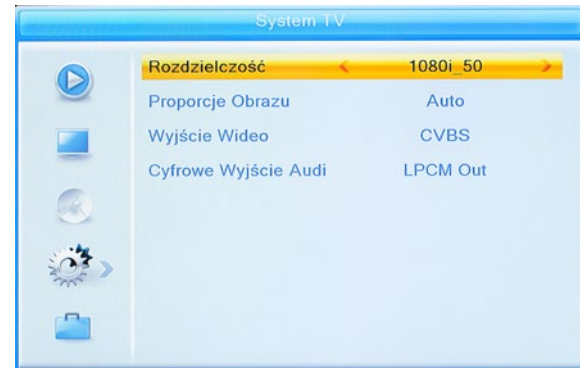
Ustawienia systemu



Opcja umożliwia zmianę języka: menu, pierwszej ścieżki dźwiękowej, drugiej ścieżki dźwiękowej oraz telegazety.

System TV

W menu „Ustawienia systemu” należy wybrać opcję „System TV”, na ekranie pojawi się okno ustawień.



Menu umożliwia ustawienie rozdzielczości video, formatu obrazu, wyjścia video oraz cyfrowego wyjścia audio.

Funkcja zmiany rozdzielczości i formatu obrazu jest również dostępna podczas odtwarzania filmów z podpiętych do urządzenia zewnętrznych nośników danych.

Rozdzielczość video (żółty przycisk): 480i/480p/576i/576p/720p_50/
720p_60/1080i_60/1080p_50/1080p_60/
1080p_25/1080p_30/1080p_24

Format obrazu (zielony przycisk): Auto/4:3PS/4:3LB/16:9

Wyjście video: SCART/RGB

Cyfrowe wyjście audio: LPCM out / BS out

Ustawienia systemu

Ustawienia ekranu

Menu umożliwia zmianę jasności, kontrastu, nasycenia, barwy i ostrości obrazu.



Ustawienia czasu lokalnego

Menu umożliwia ustawienie daty i czasu.

- Region:** Umożliwia zmianę ustawień regionu.
- Użycie GMT:** Umożliwia użycie czasu GMT. Funkcja umożliwia wyłączenie czasu GMT, użycie zdefiniowanego czasu bądź regionalnego.
- Przesunięcie GMT:** Funkcja dostępna wyłącznie w przypadku ustawienia „Zdefiniowane” w ustawieniach „Użycie GMT”. Przesunięcie GMT wynosi „-11:30 ~ +12:00” zwiększany co pół godziny.

Użycie GMT:

Data:

Czas:

Włączenie wyłączenie czasu letniego.

Ustawienie daty (zmiana daty i czasu jest możliwa, jeżeli funkcja GMT jest wyłączona).
Ustawienie czasu.



Ustawienia timera

Menu pozwala na wprowadzenie ustawień funkcji Timer. Bezpośredni dostęp do funkcji przycisk „Timer” na pilocie.

Tryb:

Tryb włączenia:

Wybór kanału:

Data:

Godzina:

Okres czasu:

Wył./Jendorazowy/Codzienny

Nagrywanie/Kanał

Umożliwia ustawienie danego kanału.

Umożliwia ustawienie daty nagrania.

Umożliwia ustawienie czasu rozpoczęcia nagrania.

Umożliwia ustawienie czasu trwania nagrania.

Ustawienia systemu



Blokada rodzicielska

Menu umożliwia wprowadzenie ustawień blokady rodzicielskiej.

W ustawieniach systemowych, należy wybrać "Blokada rodzicielska" i nacisnąć przycisk "OK". Następnie należy wprowadzić hasło dostępu (domyślne hasło to: "0000"). Po wprowadzeniu poprawnego hasła, wyświetlone zostanie menu kontroli rodzicielskiej.

<u>Zablokuj menu:</u>	Funkcja umożliwia zablokowanie dostępu do menu urządzenia. Po ustawieniu blokady, wejście do menu będzie chronione hasłem.
<u>Blokada wieku:</u>	Wył./wiek 10/wiek 12/wiek 16/wiek 18
<u>Nowe hasło:</u>	Umożliwia zmianę hasła.
<u>Potwierdź hasło:</u>	Potwierdzenie nowego hasła przy zmianie.

Ulubione

Opcja ta pozwala zmieniać nazwy grup ulubionych kanałów.

1. W menu kanały wybierz „Ulubione„
2. Wybierz grupę i wciśnij OK, wprowadź żadaną nazwę i potwierdź przyciskiem ok.
3. Wciśnij wyjście aby opuścić menu.

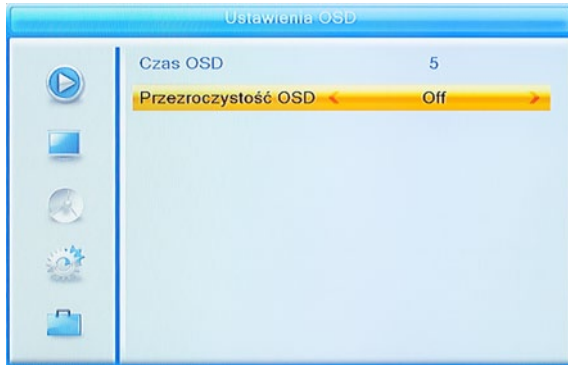


Ustawienia OSD

Menu umożliwia zmianę ustawień OSD.

<u>Czas trwania:</u>	1-10s
<u>Przezroczystość:</u>	Umożliwia ustawienie przezroczystości OSD: Wył./10%/20%/30%/40%.

Ustawienia systemu



Ustawienia Multiview

Opcja umożliwia ustawienie wyświetlania kanałów w trybie okienkowym (multiview). Istnieje możliwość ustawienia trybu 3x3 lub 4x1. Wywołanie funkcji w trybie telewizji przyciskiem M/P na pilocie zdalnego sterowania.

Informacje o HDD

Opcja wyświetla informacje o aktualnie używanym nośniku USB. W menu „Ustawienia systemu„ należy wybrać „Informacje o HDD”.

Aby sformatować nośnik, należy nacisnąć Żółty przycisk na pilocie. Nośnik można sformatować na system FAT lub NTFS.

Uwaga: formatowanie bezpośrednio usuwa wszystkie zapisane na dysku dane.

REC & TMS - włączone nagrywanie i Timeshift

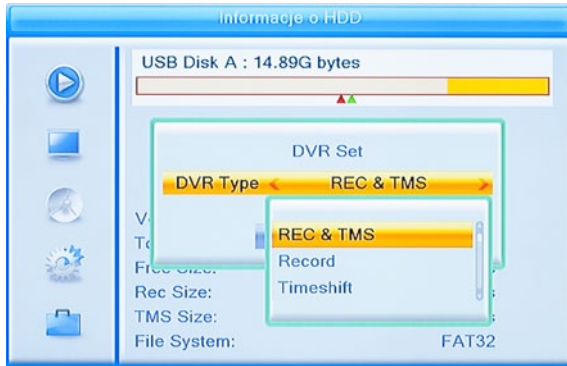
Record - włączone tylko nagrywanie

Timeshift - włączony tylko Timeshift



Aby zmienić ustawienia DVR, należy nacisnąć niebieski przycisk na pilocie.

Ustawienia systemu



Ustawienia PVR

To menu pozwala na zmianę konfiguracji PVR. Za pomocą przycisków „Góra” lub „Dół” wybierz żądaną opcję a następnie przyciskami „Prawy” / „Lewy” dostosuj ustawienie.

- TimeShift AUTO/Pauza/Wyłącz
- Skok przewijania 30sek/1min/4min/10min/30min
- Nagrywanie Timeshift Wyłącz/Włącz
- Nagrywanie w PS Wyłącz/Włącz

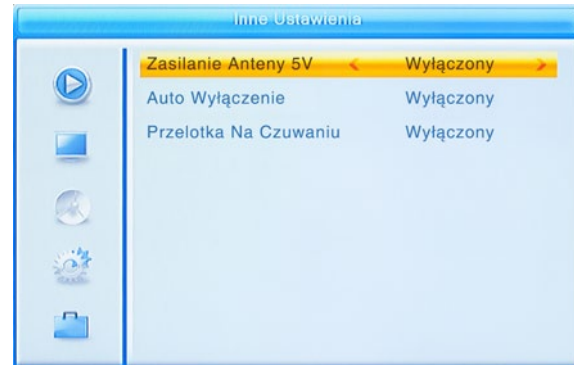
PS: Nagrywanie do pliku z rozszerzeniem *.MPEG.

Uwaga Funkcja PS działa prawidłowo wyłącznie dla kanałów nadawanych w standardzie mpeg-2.

Przy obowiązującym w Polsce standardzie mpeg-4 nagrane zostaną pełne informacje w formacie TS.

Inne ustawienia

Opcja umożliwia ustawienie zasilania anteny oraz automatycznego wyłączenia.



Narzędzia

Narzędzia

W menu głównym należy wybrać opcję „Narzędzia”.

Informacje

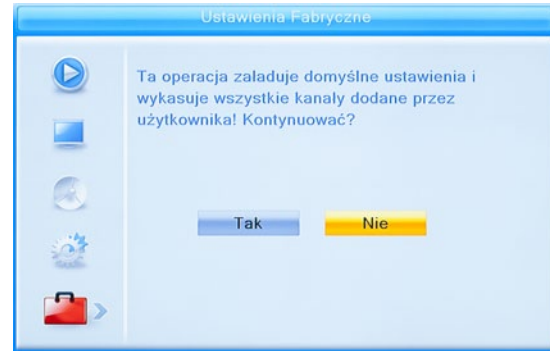
Opcja ta wyświetla informacje o urządzeniu



Ustawienia fabryczne

Funkcja przywraca ustawienia fabryczne urządzenia, jeżeli urządzenie zapyta o hasło wpisz 0000.

Przywrócenie ustawień fabrycznych kasuje listę kanałów i wszystkie ustawienia.



Aktualizacja oprogramowania

Funkcja umożliwia aktualizację oprogramowania urządzenia.

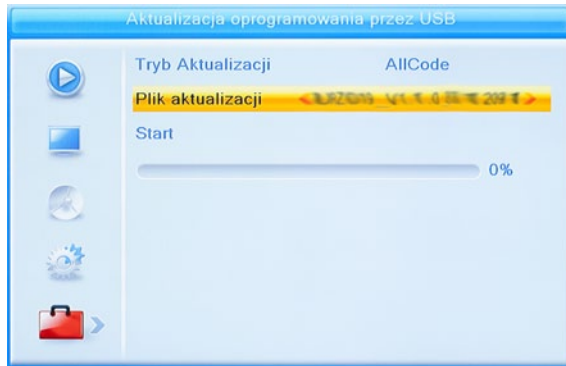
1. Przejdź do menu „Narzędzia” i wybierz: „Aktualizacja oprogramowania prze USB” naciśnij „ok”
2. Tryb aktualizacji ustawiamy na „Allcode”. Z nośnika USB wskaż plik aktualizacji, podświetl „start”, a następnie naciśnij klawisz „ok.”, aby rozpocząć aktualizację.
3. Pojawi się komunikat z potwierdzeniem zmiany oprogramowania, naciśnij „Tak” jeżeli chcesz zmienić oprogramowanie lub „Nie”, jeżeli zmiana ma zostać anulowana

Ważne! Wyłączenie urządzenia przed ukończeniem aktualizacji grozi uszkodzeniem odbiornika i nie jest objęte naprawą gwarancyjną!

4. Po załadowaniu softu urządzenie wyłączy się i ponownie uruchomi z planszą powitalną.

Uwaga! Niedozwolone jest stosowanie oprogramowania modyfikowanego lub przeznaczonego do innych modeli. Uszkodzenie urządzenia spowodowane złym wykonaniem aktualizacji nie podlega naprawie gwarancyjnej!

Narzędzia



Bezpieczne odłączenie USB

Z menu "Narzędzia" należy wybrać "Bezpieczne odłączenie USB" i nacisnąć przycisk "OK".

Następnie należy potwierdzić wybór przyciskiem "OK".



Gry

W menu "Narzędzia" znajdują się również gry: Othello i Sudoku.

Timeshift / Nagrywanie

Timeshift / Nagrywanie

Aby korzystać z tych funkcji podłącz pamięć USB.
Urządzenie umożliwia

- Zatrzymanie audycji i obejrzenie jej później
- Nagranie audycji
- Gdy skończy się miejsce na nośniku, nagrywanie zostanie zatrzymane.

Używaj pamięci w standardzie USB 2.0.

Timeshift

Zatrzymanie

- Aby zatrzymać oglądanie programu należy nacisnąć przycisk „Pauza”.
- Za pomocą przycisków „Lewy”/”Prawy” wybierz moment, od którego chcesz rozpocząć oglądanie i potwierdź wybór przyciskiem „OK”

Odtwarzanie

- Podczas odtwarzania wideo można wykonać następujące czynności:
- Naciśnij przycisk „Pauza” aby zatrzymać odtwarzanie.
- Naciśnij przycisk „Do przodu” aby przewinąć odtwarzanie do przodu.
- Naciśnij przycisk „Do tyłu” aby przewinąć odtwarzanie do tyłu.

Zatrzymanie odtwarzania

Naciśnij przycisk „STOP” aby zatrzymać odtwarzanie.



Nagrywanie

- W Trybie nagrywania naciśnij przycisk „REC” na pilocie aby rozpocząć nagrywanie oglądanego programu.
- Aby zmienić domyślny czas trwania nagrywania naciśnij 2x klawisz „REC” i wpisz czas po którym nagrywanie ma zostać zakończone
- Aby zatrzymać nagrywanie naciśnij przycisk „Stop” wyświetlone zostanie okno potwierdzenia. Naciśnij „Tak” aby zatrzymać nagrywanie lub „Nie” aby kontynuować.

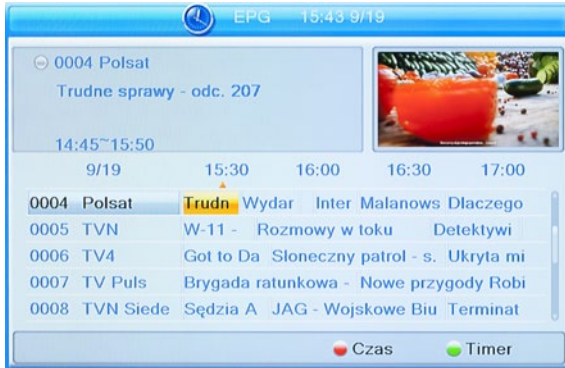
Możliwe jest zaprogramowanie nagrań przez opcję „Timer” lub wybór audycji przez EPG (patrz odpowiedni rozdział instrukcji)

Pamięci USB o słabych parametrach mogą nie współpracować poprawnie z urządzeniem

EPG / Rozwiązywanie problemów

Elektroniczny przewodnik po kanałach (EPG)

1. Aby wyświetlić na ekranie przewodnik EPG, należy nacisnąć przycisk „EPG” na pilocie zdalnego sterowania.
2. Nawigacja po przewodniku odbywa się za pomocą znajdujących się na pilocie przycisków kierunkowych.
3. Aby zaplanować nagranie danej audycji należy ją podświetlić i nacisnąć zielony klawisz „TIMER” Wyświetlą się nam ustawienia timera które można jeszcze edytować lub potwierdzić klikając na przycisk zapisz.



Rozwiązywanie problemów

W niektórych regionach sygnał telewizji cyfrowej może być słaby. W takim przypadku zaleca się użycie anteny z wbudowanym wzmacniaczem antenowym.

Problem	Przyczyna	Rozwiązanie
Dioda zasilania się nie świeci	Odłączony przewód zasilający.	Należy sprawdzić przewód zasilający
Brak sygnału	Przewód antenowy odłączony Antena uszkodzona/ niewłaściwie ustawiona Brak nadawanego sygnału	Należy sprawdzić podłączenie anteny Należy sprawdzić antenę
Brak obrazu lub dźwięku	Nie został wybrany odpowiedni tryb na telewizorze	Należy wybrać odpowiedni tryb na telewizorze
Informacja, że kanał jest zakodowany / niedostępny	Kanał zakodowany / niedostępny	Należy wybrać inny kanał
Nie działa pilot zdalnego sterowania	Wyłączone urządzenie Pilot nie skierowany w kierunku urządzenia Przeszkoda pomiędzy pilotem a urządzeniem Wyczerpane baterie pilota	Należy włączyć tuner Należy skierować pilot w stronę tunera Należy usunąć przeszkodę Należy wymienić baterie pilota na nowe

Specyfikacja

Problem	Przyczyna	Rozwiązanie
Po przeniesieniu urządzenia do innego pomieszczenia, urządzenie przestało odbierać kanały	Podłączenie anteny w nowym miejscu może być inne (mieć mniejszą siłę sygnału, co powoduje słabszy odbiór kanałów lub jego brak)	Należy sprawdzić podłączenie anteny lub spróbować podłączyć do niej wzmacniacz

Specyfikacja

TUNER	<ul style="list-style-type: none"> • WEJŚCIE RF x1 (IEC-TYPE, IEC169-2, ŻEŃSKIE) • WYJŚCIE RF x1 (IEC-TYPE, IEC169-2, MĘSKIE (PRZELOTOWE)) • ZAKRES CZĘSTOTLIWOŚCI: 174MHz~230MHz(VHF) 470MHz ~862MHz (UHF) • POZIOM SYGNAŁU: -15 ~ -70 dbm
DEKODER <ul style="list-style-type: none"> • DEKODER VIDEO • DEKODER AUDIO <ul style="list-style-type: none"> • WEJŚCIE • FORMAT VIDEO • WYJŚCIE VIDEO • MODULACJA 	MPEG-1/2/4; H.264; VC-1; real media decoder (opcja) MPEG-4 ASP SUPPORTED MPEG-1 Layer 1,2/PCM/HE-AAC V1.0 ICE958 SPDIF/AC3 / E-AC3 Max. 60Mbit/s @ MPEG2 Max. 80Mbit/s @ H.264/AVC 4:3/16:9/AUTO HDMI,RGB QPSK,16QAM,64QAM

POŁĄCZENIA <ul style="list-style-type: none"> • KABEL ZASILAJĄCY • TUNER • SCART • SPDIF • PORT DANYCH • HDMI 	PODŁĄCZONY NA STAŁE WEJŚCIE ANTENY x1, WYJŚCIE RF x1 DO TV x1 COAXIAL x1 PORT USB WYJŚCIE HDMI x1
ZASILANIE NAPIĘCIE WEJŚCIOWE POBÓR MOCY	AC220~240V, 50/60Hz MAX. 6W

UWAGA: Specyfikacja i wygląd urządzenia mogą ulec zmianie bez powiadomienia.



Poland
Prawidłowe usuwanie produktu
(z użytych sprzęt elektryczny i elektroniczny)



Oznaczenie umieszczone na produkcie lub w odnoszących się do niego tekstach wskazuje, że po upływie okresu użytkowania nie należy usuwać z innymi odpadami pochodzącymi z gospodarstw domowych. Aby uniknąć szkodliwego wpływu na środowisko naturalne i zdrowie ludzi wskutek niekontrolowanego usuwania odpadów, prosimy o oddzielenie produktu od innego typu odpadów oraz odpowiedzialny recykling w celu promowania ponownego użycia zasobów materialnych jako stałej praktyki. W celu uzyskania informacji na temat miejsca i sposobu bezpiecznego dla środowiska recyklingu tego produktu użytkownicy w gospodarstwach domowych powinni skontaktować się z punktem sprzedaży detalicznej, w którym dokonali zakupu produktu, lub z organem władz lokalnych. Użytkownicy w firmach powinni skontaktować się ze swoim dostawcą i sprawdzić warunki umowy zakupu. Produkt nie należy usuwać razem z innymi odpadami komercyjnymi.

Wyprodukowano w CHRL dla LECHPOL Zbigniew Leszek, Miętne ul. Garwolińska 1, 08-400 Garwolin.



www.cabletech.pl