



# VACUUM SEALER

Návod k obsluze  
VAKUOVÁ SVÁŘEČKA FÓLIÍ

Návod na obsluhu  
VÁKUOVÁ ZVÁRAČKA FÓLIÍ

Használati útmutató  
VÁKUUMOS FÓLIAHEGESZTŐ

Instrukcja obsługi  
PRÓŻNIOWA ZGRZEWARKA  
DO FOLII

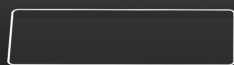
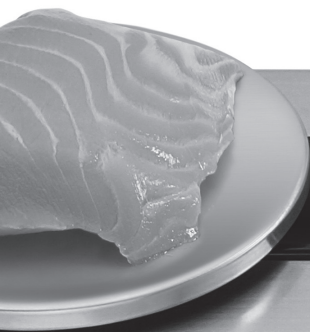


VS 8010

**PRÓŻNIOWA  
ZGRZEWARKA  
DO FOLII**

## SPIS TREŚCI

3	Twoje bezpieczeństwo na pierwszym miejscu
8	Zapoznaj się z nową próżniową zgrzewarką do folii VS 8010
12	Funkcje próżniowej zgrzewarki do folii VS 8010
14	Obsługa próżniowej zgrzewarki do folii VS 8010
14	Przed pierwszym użyciem
14	Odsysanie powietrza i tworzenie łączenia uszczelniającego
15	Odsysanie powietrza z pojemnika
15	Obsługa wagi
16	Wyposażenie
19	Wskazówki i rady
20	Katalog przechowywania artykułów spożywczych
22	Konserwacja i czyszczenie
24	Rozwiązywanie problemów



DRY ● MOIST

FOOD ●

SEAL ● VAC SEAL ●

SPEED ●

NORMAL ● GENTLE ●



Catler

# Gratulujemy

zakupu zgrzewarki próżniowej do folii VS 8010.

## TWOJE BEZPIECZEŃSTWO NA PIERWSZYM MIEJSCU

Wiemy, jak ważne jest bezpieczeństwo i dlatego od samego początku projektowania do końca procesu produkcji zwracamy szczególną uwagę na bezpieczeństwo użytkownika. Prosimy jednak o ostrożność podczas użytkowania urządzeń elektrycznych i stosowanie się do następujących zaleceń:

### WAŻNE INSTRUKCJE DOTYCZĄCE BEZPIECZEŃSTWA OBSŁUGI PRÓŻNIOWEJ ZGRZEWARKI DO FOLII VS 8010

- Przed pierwszym użyciem upewnij się, że napięcie w gniazdku sieciowym odpowiada napięciu podanemu na tabliczce znamionowej na spodzie urządzenia. W razie jakichkolwiek wątpliwości zwróć się do wykwalifikowanego elektryka.
- Dokładnie przeczytaj wszystkie instrukcje przed rozpoczęciem obsługi urządzenia i zachowaj je w bezpiecznym miejscu, by móc z nich skorzystać w przyszłości.
- Przed pierwszym użyciem urządzenia usuń i zutylizuj wszelkie elementy opakowania i naklejki reklamowe zgodnie z przepisami w zakresie ochrony środowiska. Upewnij się, że urządzenie nie ma żadnych uszkodzeń. W żadnym przypadku nie korzystaj

- z uszkodzonego urządzenia,  
urządzenia z uszkodzonym kablem doprowadzającym itp. Jeśli kabel doprowadzający, wtyczka lub urządzenie są uszkodzone, zwróć się do autoryzowanego centrum marki Catler w celu ich wymiany lub naprawy.
- Jeśli urządzenie ma zostać przemieszczone, wyczyszczone lub nie będzie użytkowane, upewnij się, że urządzenie jest wyłączone i ostygnięte, a wtyczka kabla zasilającego jest odłączona z gniazdka sieciowego.  
Odłączając urządzenie od sieci elektrycznej, zawsze pociągaj za wtyczkę, a nie za kabel zasilający.
  - Nie zanurzaj urządzenia, kabla zasilającego ani wtyczki kabla w wodzie ani innych cieczach.
  - Używaj tylko wyposażenia zalecanego przez producenta.
  - **OSTRZEŻENIE:** Aby zapobiec obrażeniom u dzieci, przechowuj to urządzenie poza ich zasięgiem. Nie pozwól, aby dzieci bawiły się urządzeniem. Urządzenie może być obsługiwane

- wyłącznie przez osoby dorosłe.
- Urządzenie to zostało zaprojektowane do użytku w gospodarstwie domowym. Urządzenie nie jest przeznaczone do celów komercyjnych. Nie należy korzystać z niego na dworze. Urządzenie zostało zaprojektowane do odsysania powietrza. Nie włączaj odsysania powietrza bez prawidłowo założonego worka na otworze odsysania.
  - Nie dotykaj łączenia zaraz po jego powstaniu. Grozi to oparzeniem.
  - Nie dotykaj pasa uszczelniającego, gumowej listwy ani uszczelki piankowej, aby ich nie uszkodzić. Części te rozgrzewają się podczas tworzenia mocnego łączenia. Nie dotykaj tych części zaraz po stworzeniu łączenia.
  - Maksymalna nośność wagi cyfrowej wynosi 2 kg. Aby zagwarantować precyzyjność wagi, nie kładź na niej żadnych ciężkich przedmiotów. W przeciwnym razie może dojść do uszkodzenia czujnika. Jeśli waga nie będzie przez dłuższy czas używana, odkręć ją z podstawy. Odstaw ją na miejsce w dolnej części urządzenia.

**OSTRZEŻENIE:**  
**WYŁĄCZNIE DO UŻYTKU DOMOWEGO.**  
**NIE ZANURZAJ W WODZIE ANI W INNEJ**  
**CIECZY.**  
**PRZED UŻYCIEM ROZWIŃ CAŁKOWICIE**  
**KABEL ZASILAJĄCY.**



**OSTRZEŻENIE:**  
**TEN SYMBOL OZNACZA,**  
**ŻE URZĄDZENIE POSIADA**  
**PODWÓJNĄ IZOLACJĘ POMIĘDZY**  
**NIEBEZPIECZNYM NAPIĘCIEM**  
**Z SIECI I CZĘŚCIAMI DOSTĘPNYMI**  
**DLA UŻYTKOWNIKA. W PRZYPADKU**  
**SERWISOWANIA NALEŻY KORZYSTAĆ**  
**WYŁĄCZNIE Z IDENTYCZNYCH CZĘŚCI**  
**ZAMIENNYCH.**



**OSTRZEŻENIE:**  
**GORĄCA POWIERZCHNIA.**  
**TEMPERATURA DOSTĘPNYCH**  
**POWIERZCHNI MOŻE BYĆ**  
**WYŻSZA, JEŚLI URZĄDZENIE**  
**PRACUJE.**



**WYŁĄCZNIE DO UŻYTKU DOMOWEGO.**



Zapoznaj się  
z nową próżniową  
zgrzewarką do folii  
VS 8010

## ZAPOZNAJ SIĘ Z NOWĄ PRÓŻNIOWĄ ZGRZEWARKĄ DO FOLII VS 8010



### 1. Pas do odsysania powietrza

Włóż w ten pas otwarty koniec worka. Dojdzie do odessania powietrza z worka.

### 2. Wentyl ssący

Wentyl ssący odsysa powietrze z worka, pojemnika lub butelki. Nie zakrywaj tego wentylu podczas odsysania. Podczas odsysania powietrza z pojemnika lub butelki załóż na wentyl dostarczony wąż.

### 3. Pas uszczelniający

Tworzy łączenie uszczelniające na worku przy pomocy wygenerowanego ciepła wraz z gumową listwą.

### 4. Gumowa listwa

Służy do tworzenia łączenia na worku.

### 5. Piankowa uszczelka

Zapobiega wstecznemu dostawianiu się powietrza do worka podczas odsysania.

### 6. Blokada elektromagnetyczna

Blokada elektromagnetyczna składa się z dwóch części – magnesu i elektromagnesu. Urządzenie to korzysta z blokady elektromagnetycznej zamiast zwykłych łączeń. Osiągnięte łączenie jest mocniejsze i stabilniejsze. Gdy proces odsysania i tworzenia łączenia jest zakończony, blokada elektromagnetyczna automatycznie się zwolni. Łatwiej wyjmiesz worek.

### 7. Pokrywa akumulatora

Bateria służy tylko do zasilania wagi. Z wagi można korzystać również, gdy kabel doprowadzający jest odłączony. Do zasobnika na baterie włóż 2x baterie typu AAA. Podczas wkładania zwróć uwagę na właściwą polaryzację. Baterie nie wchodzi w skład zestawu.

### 8. Ciężar

Waga służy do ważenia produktów spożywczych. Jeśli waga nie będzie używana, można ją odkręcić i przechowywać w dolnej części urządzenia.

### 9. Przesuwane regulatory

Służą do wyboru odsysania powietrza (VAC) lub ważenia / trybu czuwania urządzenia (IDLE/SCALE).

### 10. Przecinararka do worków

Umożliwia kształtowanie worka według indywidualnych potrzeb. Przecinararkę do worków włóż do otworu w tylnej części urządzenia.

### 11. Gniazdko AC zasilania sieciowego

Do gniazdka zasilania sieciowego włóż kabel doprowadzający. Upewnij się, że napięcie w gniazdku sieciowym odpowiada napięciu podanemu na tabliczce znamionowej na spodzie urządzenia.

### 12. Gniazdko DC zasilania sieciowego 12 V

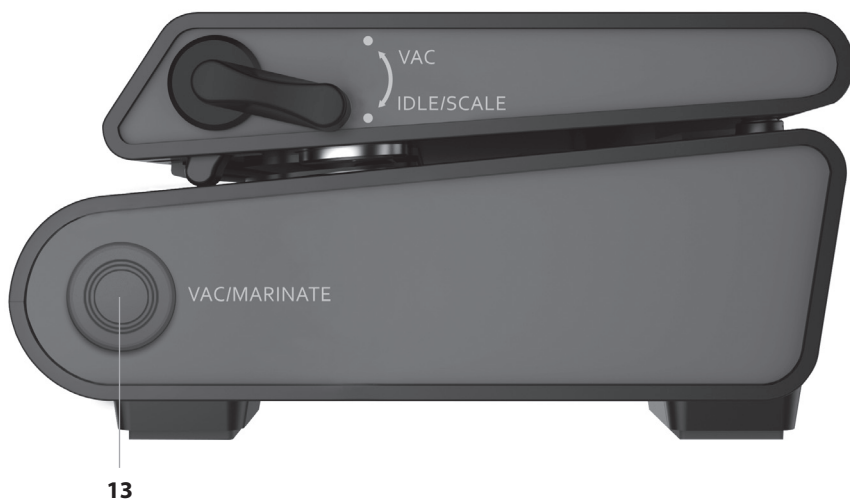
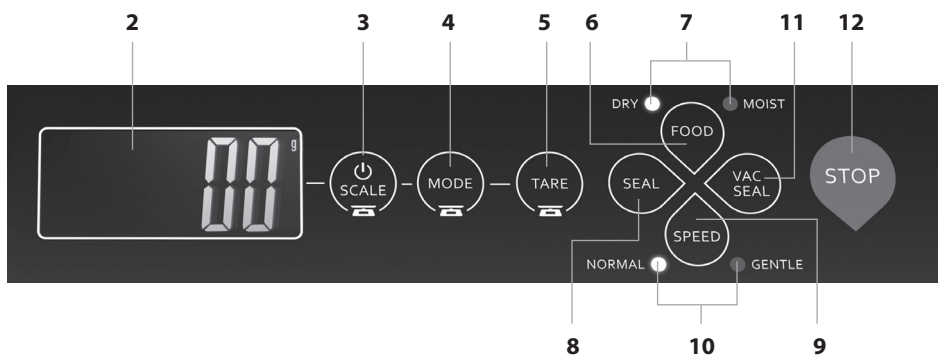
#### ZASILANIE 12 V

Urządzenie jest wyposażone w złącze zasilania 12 V. Użyj uniwersalnego kabla 12 V z wtyczką do gniazdka 12 V (np. zapalniczka samochodowa, ew. 12 V gniazdko w bagażniku samochodowym, jeśli auto jest w nie wyposażone). Zachowanie świeżości produktów spożywczych jest ważne także w podróży. Włóż wtyczkę do gniazdka 12 V, a drugi koniec podłącz do złącza zasilania 12 V. Nie podłączaj urządzenia do gniazdka 12 V podczas zapalania silnika. Mogłoby dojść do uszkodzenia urządzenia. Kabel nie wchodzi w skład zestawu.

#### UWAGA

Nie podłączaj urządzenia do gniazdka 24 V.

## ELEMENTY STERUJĄCE



- 1. Uchwyt do założenia wagi**  
(w górnej części obok wyświetlacza, nie pokazano)
- 2. Wyświetlacz LCD**  
Wyświetla ciężar ważonych produktów spożywczych.
- 3. Przycisk SCALE**  
Służy do włączenia/wyłączenia wagi.
- 4. Przycisk MODE**  
Służy do wyboru jednostki wagi – g/kg/oz/lb. Jednostka wagi zostanie wybrana przez kilkukrotne wciśnięcie przycisku.
- 5. Przycisk TARE**  
Służy do precyzyjnego ważenia produktów spożywczych, ich ważenia przy dokładaniu.
- 6. Przycisk FOOD**  
Służy do wyboru rodzaju produktów spożywczych. Przy pomocy przycisku FOOD można wybrać „MOIST” (produkty o większej zawartości soku lub wody) lub „DRY” (produkty suche lub o bardzo niskiej zawartości wody). Właściwy wybór rodzaju produktów zapewni optymalne wyniki. Ustawienie domyślne to „DRY”.
- 7. Kontrolki świetlne DRY/MOIST**
- 8. Przycisk SEAL**  
Służy do tworzenia łączenia uszczelniającego na worku. Przed kolejnym użyciem odczekaj około 30 sekund.
- 9. Przycisk SPEED**  
Służy do wyboru prędkości odsysania powietrza z worka. Przy pomocy przycisku SPEED można wybrać „NORMAL” lub „GENTLE” (kruche produkty). Ustawienie domyślne to „NORMAL”. W dowolnej chwili można wcisnąć przycisk SEAL, aby zakończyć proces odsysania i stworzenie łączenia. Daje to większą kontrolę nad urządzeniem.
- 10. Kontrolki świetlne NORMAL/GENTLE**
- 11. Przycisk VAC SEAL**  
Służy do odsysania powietrza z worka i stworzenia łączenia uszczelniającego. Przed kolejnym użyciem odczekaj około 30 sekund.
- 12. Przycisk STOP**  
Służy do natychmiastowego przerywania przebiegającej czynności urządzenia.
- 13. Przycisk VAC/MARINATE**  
Służy do odsysania powietrza z pojemników i butelek. Wciśnij i przytrzymaj przycisk, aby włączyć tryb MARINATE. Przycisk zapali się i pozostanie zapalony podczas całego procesu.

## FUNKCJE PRÓŻNIOWEJ ZGRZEWARKI DO FOLII VS 8010

### ZACHOWANIE ŚWIEŻOŚCI PRODUKTÓW SPOŻYWCZYCH

Skorzystaj z zalet próżniowej zgrzewarki do folii Catler VS 8010. Urządzenia te już od kilku lat pomagają na całym świecie utrzymywać świeżość produktów spożywczych, bez względu na to, czy przechowywane są one w lodówce, zamrażarce czy spiżarni. Próżniowa zgrzewarka do folii Catler VS 8010 przedłuży żywotność produktów spożywczych nawet pięciokrotnie w porównaniu ze zwykłymi metodami przechowywania, a dzięki innowacyjnemu designowi służy także jako waga. Połóż próżniową zgrzewarkę do folii na blacie kuchennym, aby była zawsze pod ręką. W ten sposób z łatwością docenisz jej niezawodność i praktyczność. Zostanie najlepszym pomocnikiem w kuchni.

### PRZEDŁUŻONA ŻYWOTNOŚĆ PRODUKTÓW SPOŻYWCZYCH

Zwykłe metody przechowywania produktów spożywczych wystawiają je na działanie powietrza, co może z czasem powodować utratę przez produkty smaku i wartości. Ponadto w powietrzu roznoszone są bakterie, spory pleśni lub drożdże, które mogą bardzo szybko zepsuć produkty spożywcze. Celem próżniowej zgrzewarki do folii jest wysianie powietrza i stworzenie łączenia uszczelniającego na worku, przez które do środka nie dostanie się powietrze, a więc także bakterie, które mogłyby zepsuć produkty. Produkty spożywcze zachowają smak i jakość i pozostaną świeże nawet 5 razy dłużej.

### OSZCZĘDNOŚĆ

Dzięki próżniowej zgrzewarce do folii można po powrocie z zakupów bezpieczne zmagazynować produkty spożywcze, które

w innym przypadku należałoby szybko spożyć. Można więc z góry zaplanować tygodniowe menu.

Wygodnie i szybko przygotujesz do przechowania łatwo psujące się produkty spożywcze lub przedłużysz żywotność rzadko używanych produktów.

### KONTROLA NAD PORCJAMI PODCZAS DIETY

Przygotuj porcje na śniadanie, obiad i kolację w osobnych workach. Napisz na workach skład i ilość kalorii. Dieta już nie będzie problemem.

### MARYNOWANIE

Podczas procesu odsysania powietrza otwierają się pory. Po włożeniu do worka mięsa z marynatą zamarynuje się ono w ciągu 20 minut i nie trzeba będzie czekać całą noc.

### PRZYGOTOWANIE NA URLOP

Przygotuj jedzenie wcześniej, odessij powietrze i oszczędź cenny czas, który możesz spędzić z rodziną i przyjaciółmi.

### ZASTOSOWANIE NIE TYLKO DO PRODUKTÓW SPOŻYWCZYCH

W worku można w ten sposób przechowywać także srebro, które na powietrzu może z czasem tracić połysk. Włóż do worka dokumenty lub inne ważne rzeczy, wybierając się na kajaki lub biwak na łonie natury. Pozostaną suche i gotowe do użycia. Zaoszczędzisz także miejsce w walizce.

Obsługa próżniowej  
zgrzewarki do folii  
VS 8010

## OBSŁUGA PRÓŻNIOWEJ ZGRZEWARKI DO FOLII VS 8010

### PRZED PIERWSZYM UŻYCIEM

Przed pierwszym użyciem usuń z urządzenia wszelkie elementy opakowania i naklejki/etykiety reklamowe. Upewnij się, że z opakowania zostały wyjęte wszystkie akcesoria (próżniowa zgrzewarka do folii z zainstalowaną wagą, kabel doprowadzający, wąż do odsysania powietrza, 5x worek i 1 rolka worków do przechowywania produktów spożywczych). Skontroluj, czy urządzenie lub któreś z części nie są uszkodzone.

Wytrzyj powierzchnię miękką gąbką zwilżoną w ciepłej wodzie z odrobiną płynu do mycia naczyń.

### ODSYSANIE POWIETRZA I TWORZENIE ŁĄCZENIA USZCZELNIAJĄCEGO

1. Wyjmij z opakowania kabel doprowadzający. Włóż wtyczkę przewodu zasilającego do gniazdka AC, a następnie włóż wtyczkę przewodu zasilającego do gniazdka sieciowego. Zapalą się kontrolki świetlne.
2. Ostrożnie przekręć regulatory po obu stronach na pozycję „VAC”. Regulatory należy obracać jednocześnie. Właściwe użycie próżniowej zgrzewarki do folii wymaga, aby oba regulatory znajdowały się w tej samej pozycji, tj. „VAC”, jeśli chcesz wysysać powietrze i stworzyć łączenie uszczelniające.
3. Unieś górną część. Włóż otwarty koniec worka w pas do odsysania powietrza obok wentyla ssącego. Upewnij się, że worek jest czysty i umieszczony na płasko. Nie zakrywaj wentyla ssącego.
4. Przymknij górną część.
5. W razie potrzeby wciśnij przycisk FOOD i wybierz „MOIST” (produkty spożywcze o wyższej zawartości wody lub soku).

6. W razie potrzeby wciśnij przycisk SPEED i wybierz prędkość GENTLE, jeśli odsysasz powietrze z worka z kruchymi produktami.
7. Wciśnij przycisk VAC SEAL i mocno wciśnij krawędzie urządzenia obiema rękami w miejscach oznaczonych „PUSH”. Będzie słycać zatrzaśnięcie blokady elektromagnetycznej.
8. Przycisk VAC SEAL się zapali i zgrzewarka zacznie odsysać powietrze.
9. Po odessaniu powietrza z worka zgrzewarka przejdzie do procesu tworzenia łączenia i zapali się przycisk SEAL.
10. Gdy przycisk SEAL zgaśnie, słycać będzie trzaśnięcie i otwarcie blokady elektromagnetycznej. Wówczas unieś górną część i wyjmij worek.

#### UWAGA

Aby natychmiast zakończyć aktualnie przebiegającą czynność, wciśnij przycisk STOP.

### STWORZENIE ŁĄCZENIA USZCZELNIAJĄCEGO BEZ ODSYSANIA POWIETRZA

1. Wykonaj kroki 1. – 4. z poprzedniej części „Odsysanie powietrza i tworzenie łączenia uszczelniającego”.
2. Wciśnij przycisk SEAL i mocno wciśnij krawędzie urządzenia obiema rękami w miejscach oznaczonych „PUSH”. Będzie słycać zatrzaśnięcie blokady elektromagnetycznej.
3. Zgrzewarka zacznie tworzyć łączenie uszczelniające.
4. Gdy przycisk SEAL zgaśnie, słycać będzie trzaśnięcie i otwarcie blokady



elektromagnetycznej. Wówczas unieś górną część i wyjmij worek.

#### UWAGA

Jeśli wciśniesz tylko przycisk SEAL, nie dojdzie do odessania powietrza z worka.

#### UWAGA

Wkładając pojemnik do kuchenki mikrofalowej, zdejmij pokrywkę, aby uniknąć niebezpiecznych sytuacji. Wyjmij produkty z pojemnika. Wciśnij i przytrzymaj przycisk na pojemniku lub obróć regulator na pokrywie pojemnika w kierunku OPEN, aż powietrze przestanie się wydostawać.

## ODSYSANIE POWIETRZA Z POJEMNIKA

1. Włóż produkty spożywcze do pojemnika odpowiedniego do odsysania powietrza. Załóż pokrywę.
2. Ostrożnie przekręć regulatory po obu stronach na pozycję „VAC”. Regulatory należy obracać jednocześnie. Właściwe użycie próżniowej zgrzewarki do folii wymaga, aby oba regulatory znajdowały się w tej samej pozycji, tj. „VAC”, jeśli chcesz wysysać powietrze.
3. Włóż jeden koniec węża odsysającego do środka pokrywy pojemnika. Drugi koniec załóż na wentyl ssący.
4. Włóż wtyczkę przewodu zasilającego do gniazdka sieciowego. Aby odessać powietrze z wnętrza pojemnika, wciśnij na krótko przycisk VAC/MARINATE. Przycisk będzie podczas odsysania mrugać. Jeśli chcesz przerwać proces odsysania powietrza, wciśnij przycisk STOP.
5. Proces odsysania powietrza zatrzyma się automatycznie po odessaniu całego powietrza. Najpierw wyjmij koniec z pojemnika, następnie z urządzenia.

## OBŚLUGA WAGI

- Przy pierwszym rozpakowaniu zgrzewarki do folii waga umieszczona jest w dolnej części. Aby odkręcić wagę, obróć ją w kierunku przeciwnym do ruchu wskazówek zegara. Następnie załóż ją na uchwyt w górnej części i obróć w kierunku ruchu wskazówek zegara. Nie oddziałyj na powierzchnię dużą siłą, aby nie uszkodzić czujnika gwarantującego precyzję ważenia.
- Podłącz kabel doprowadzający według powyższych instrukcji. Dzięki baterii można korzystać z wagi także bez podłączania kabla zasilającego. Do zasobnika na baterie włóż 2x baterie typu AAA. Zachowaj prawidłową polaryzację.
- Ostrożnie przekręć regulatory po obu stronach na pozycję „IDLE/VAC”. Regulatory należy obracać jednocześnie. Właściwe użycie próżniowej zgrzewarki do folii wymaga, aby oba regulatory znajdowały się w tej samej pozycji, tj. „IDLE/SCALE”, jeśli chcesz ważyć.
- Aby włączyć wagę, wciśnij przycisk SCALE. Na wyświetlaczu LCD pojawi się „0”. Przy pomocy przycisku MODE wybierz jednostkę wagi.
- Połóż na wagę produkty, które chcesz zważyć, a na wyświetlaczu LCD pojawi się wartość.

- Chcąc zważyć płynny, najpierw postaw na powierzchni naczynie, następnie wciśnij przycisk TARE, aby wyzerować wyświetlacz.

#### UWAGA

Jeśli nie będziesz korzystać ze zgrzewarki, upewnij się, że regulatory po obu stronach są w pozycji „IDLE/SCALE”.

## OSTRZEŻENIE Z funkcji ważenia i odsysania powietrza nie można korzystać jednocześnie.

### PRZYCISK TARE

Służy do precyzyjnego ważenia produktów spożywczych, ich ważenia przy dokładaniu.

1. Umieść na powierzchni puste naczynie, w którym będziesz ważyć.
2. Wciśnij przycisk TARE. Ciężar naczynia zniknie z wyświetlacza i pojawi się „0”.
3. Włóż do naczynia produkty, które chcesz zważyć. Na wyświetlaczu LCD pokaże się ich ciężar. W razie potrzeby wciśnij ponownie przycisk TARE, na wyświetlaczu ponownie pojawi się „0” i można ważyć kolejne produkty bez konieczności wyjmowania poprzednich. Jeśli na wyświetlaczu LCD pojawi się „0” podczas gdy powierzchnia jest pusta, wciśnij przycisk TARE, aby zresetować wagę.

### KALIBRACJA

Waga jest skalibrowana fabrycznie. Jeśli ważenie jest nieprecyzyjne, będzie trzeba przeprowadzić kalibrację. Do kalibracji potrzebny będzie certyfikowany odważnik 2000 g.

### PROCES KALIBRACJI

1. Aby włączyć wagę, wciśnij przycisk SCALE.
2. Gdy na wyświetlaczu pojawi się „0”, wciśnij i przytrzymaj przycisk MODE, aż na wyświetlaczu pojawi się „2000.0g”.
3. Wciśnij ponownie przycisk MODE. Na wyświetlaczu pojawi się „CAL” – „2000.0g”.
4. Połóż odważnik 2000 g na środek wagi. Odczekaj kilka sekund. Gdy na wyświetlaczu pojawi się „PASS”, oznacza to, że proces kalibracji zakończył się powodzeniem.

#### UWAGA

Maksymalna nośność wagi wynosi 2 kg. Nie przekraczaj maksymalnej nośności. Aby zapobiec uszkodzeniu czujnika ważenia i zapewnić precyzję pomiaru, kładź produkty ostrożnie pośrodku wagi. Aby zagwarantować precyzję pomiaru, po włączeniu wagi odczekaj około 30 sekund przed rozpoczęciem ważenia. Temperatura eksploatacji wynosi od 10°C do 30°C.

### WYPOSAŻENIE

Próżniowa zgrzewarka do folii dostarczana jest z wyposażeniem, dzięki któremu osiągniesz najlepsze wyniki.

### **WORKI (SPRZEDAWANE OSOBNO)**

Specjalny karbowany design pomaga w szybszym i efektywniejszym odsysaniu powietrza z worka. Wielowarstwowa struktura worka tworzy skuteczną ochronę zapobiegającą kontaktowi z powietrzem, wilgocią oraz ewentualnym poparzeniom spowodowanym przez łączenie uszczelniające, które jest zaraz po powstaniu bardzo gorące. Worki są dostępne w kilku rozmiarach.

#### **UWAGA**

Nie używaj worków wielokrotnie, zwłaszcza jeśli było w nich surowe mięso, ryby lub tłuste produkty. Nie używaj worków wielokrotnie, jeśli zostały wykorzystane do przygotowania produktów lub podgrzewania w kuchence mikrofalowej.

### **KOŃCÓWKI DO BUTELEK (SPRZEDAWANE OSOBNO)**

Dzięki końcówkom do butelek można łatwo przedłużyć termin przydatności do spożycia oraz zachować zapach płynów takich jak wino, napoje niegazowane lub olej.

#### **UWAGA**

Nigdy nie używaj końcówek do butelek PET lub innych plastikowych butelek. Nie odsysaj powietrza z butelek z napojami gazowanymi. Odessanie powietrza spowoduje deformację butelki i możliwość wybuchu po otwarciu.

### **NACZYNNIA PRZEZNACZONE DO ODSYSANIA POWIETRZA (SPRZEDAWANE OSOBNO)**

Specjalne pojemniki przeznaczone do odsysania powietrza nadają się do przechowywania produktów spożywczych takich jak muffiny, pieczywo, płyny lub sypkie produkty. Pojemniki mają różny kształt i rozmiary. Można je postawić na blacie kuchennym, włożyć do lodówki lub spiżarni. Pojemnik do marynowania jest idealny do marynowania produktów spożywczych. Oszczędzaj czas – marynowanie tą metodą trwa zaledwie kilka minut, znacznie krócej niż metodą tradycyjną.

Wszystkie naczynia zalecane przez producenta można wykorzystać do marynowania produktów spożywczych. Zaleca się używanie kanciastych pojemników, zużyje się mniej marynaty. Nie wkładaj pojemników do zamrażarki. Lekkie naczynia nadają się do przechowywania przygotowanego mięsa, porcji jedzenia lub przekąsek.

#### **UWAGA**

Przed włożeniem produktów do pojemnika i odessaniem powietrza odczekaj do ich wystygnięcia. W przeciwnym razie produkty mogą napęcznieć.

Wskazówki i rady

## WSKAZÓWKI I RADY

- Nie wkładaj do worka zbyt dużej ilości produktów. Napełniaj worek maksymalnie w 2/3, pozostaw wystarczającą przestrzeń między produktami a łączeniem worka.
- Upewnij się, że otwarty koniec worka jest suchy. Jeśli otwarty koniec worka jest wilgotny lub mokry, bardzo trudno będzie stworzyć łączenie.
- Odsysanie powietrza z worka z produktami spożywczymi nie zastępuje procesu pasteryzacji termicznej. Po odessaniu powietrza należy przechowywać produkty spożywcze w zależności od ich rodzaju, tj. włożyć do zamrażarki lub lodówki.
- Upewnij się, że otwarty koniec worka jest czysty, że nie znajdują się w nim żadne przedmioty obce, zagięcia ani ewentualne fałdy worka, które przeszkadzałyby w stworzeniu łączenia.
- Opracowując większe kawałki i chcąc zapobiec pofałdowaniu worka, ostrożnie wyrównuj worek podczas wkładania do pasa do odsysania.
- Wkładając do worka spaghetti, sztućce lub inne ostre przedmioty i chcąc zapobiec przekłuciu worka, zapakuj je na przykład w papierową serwetkę. Zamiast worka można użyć pojemnika.
- Jeśli korzystasz z pojemnika, pozostaw około 2,5 cm miejsca w górnej części pojemnika.
- Najlepsze rezultaty osiągniesz, na chwilę zamrażając owoce lub lekko blanszując warzywa przed odessaniem powietrza.
- Przed kolejnym użyciem odczekaj około 30 sekund na ostudzenie zgrzewarki.
- Jeśli masz wątpliwości, czy łączenie jest mocne, stwórz nowe łączenie.
- Aby osiągnąć optymalne rezultaty, korzystaj tylko z worków i pojemników zalecanych przez producenta.
- Nie podgrzewaj produktów w worku w kuchence mikrofalowej. To niebezpieczne.
- Ważąc większe produkty, postaw na wagę pojemnik. Wciśnij przycisk TARE, aby wyzerować wyświetlacz przed włożeniem produktów do pojemnika.

## KATALOG PRZECHOWYWANIA ARTYKUŁÓW SPOŻYWCZYCH

### Przechowywanie w lodówce (temperatura $5^{\circ}\text{C} \pm 2^{\circ}\text{C}$ )

Produkty	Zwykły czas przechowywania	Czas przechowywania od odessania powietrza
Mięso	2–3 dni	8–9 dni
Ryby i owoce morza	1–3 dni	4–5 dni
Mięso po obróbce termicznej	4–6 dni	10–14 dni
Warzywa	3–5 dni	7–10 dni
Owoce	5–7 dni	14–20 dni
Jajka	10–15 dni	30–50 dni

### Przechowywanie w zamrażarce (temperatura $-16^{\circ}\text{C} \pm -20^{\circ}\text{C}$ )

Produkty	Zwykły czas przechowywania	Czas przechowywania od odessania powietrza
Mięso	3–5 miesięcy	1 rok
Ryby i owoce morza	3–5 miesięcy	1 rok

### Przechowywanie w temperaturze pokojowej (temperatura $25^{\circ}\text{C} \pm 2^{\circ}\text{C}$ )

Produkty	Zwykły czas przechowywania	Czas przechowywania od odessania powietrza
Chleb	1–2 dni	6–8 dni
Ryż/mąka	3–5 miesięcy	1 rok i więcej
Orzeszki ziemne / ziarna	3–6 miesięcy	1 rok i więcej
Herbata	5–6 miesięcy	1 rok i więcej

# Konserwacja i czyszczenie

## KONSERWACJA I CZYSZCZENIE

Przed czyszczeniem sprawdź, czy przewód sieciowy jest odłączony z gniazdka sieciowego.

1. Nie należy zanurzać próżniowej zgrzewarki do folii w wodzie ani innych cieczach. Nie dopuść, aby woda przeniknęła do złącza zasilania sieciowego lub do złącza zasilania 12 V.
2. Do czyszczenia nie należy używać ostrych środków czyszczących, mogłyby zarysować powierzchnię.
3. Wytrzyj powierzchnię miękką gąbką zwilżoną w ciepłej wodzie z odrobiną płynu do mycia naczyń.
4. Przy pomocy ręcznika papierowego zetrzyj produkty spożywcze lub płyny z otworu do odsysania.
5. Przed użyciem zgrzewarki upewnij się, że jest sucha.
6. Czujnik zapewnia precyzję ważenia. Wytrzyj go ostrożnie suchą ściereczką. Nie naciskaj go ze zbyt dużą siłą. Powierzchnię do ważenia można przed czyszczeniem zdjąć.

### PRZECHOWYWANIE

Przechowuj próżniową zgrzewarkę do folii w suchym, dobrze wentylowanym miejscu w pozycji pionowej.

Nie kładź na zgrzewarce żadnych przedmiotów.

**OSTRZEŻENIE**  
**Nie zanurzaj**  
**urządzenia, kabla**  
**zasilającego ani**  
**wtyczki kabla**  
**w wodzie ani innych**  
**cieczach.**



# Rozwiązywanie problemów

## ROZWIĄZYWANIE PROBLEMÓW

### **Po podłączeniu wtyczki przewodu zasilającego do gniazdka sieciowego nic się nie stało.**

Upewnij się, że kabel doprowadzający nie jest uszkodzony.

Upewnij się, że oba końce kabla doprowadzającego są prawidłowo podłączone do gniazdka sieciowego i do złącza.

### **Próżniowa zgrzewarka jest włączona, ale nie działa funkcja odsysania powietrza.**

Upewnij się, że pokrywa jest prawidłowo zamknięta i blokada elektromagnetyczna jest zablokowana.

Upewnij się, że otwarty koniec worka jest prawidłowo włożony do pasa do odsysania powietrza.

Przed kolejnym użyciem odczekaj około 30 sekund na ostudzenie zgrzewarki.

### **Z worka odessano powietrze, ale po chwili zassało się do niego z powrotem.**

Sprawdź, czy worek nie jest dziurawy. Jeśli tak, użyj nowego worka.

Skontroluj łączenie. Zgięcia na łączeniu mogą naruszyć szczelność i powietrze może powrócić do worka. Jeśli na łączeniu są zgięcia, odetnij koniec worka pod łączeniem i stwórz nowe łączenie.

Miejsce łączenia było wilgotne i łączenie nie zostało stworzone poprawnie. Odetnij koniec worka pod łączeniem i wytrzyj wilgoć z otwartego końca. Wybierz „MOIST” i ponownie odessij powietrze.

Produkty spożywcze były przechowywane przez dłuższy czas i worek jest pełen pynu. Produkty mogły się zepsuć. Wyrzuć worek i jego zawartość.

### **UWAGA**

Aby zapobiec przegrzaniu, przed kolejnym użyciem odczekaj około 30 sekund na ostudzenie zgrzewarki.

Zostaw otwartą pokrywkę przed odsysaniem powietrza.

Jeśli worek się topi, pas uszczelniający może być za gorący. Przed kolejnym użyciem odczekaj około 30 sekund na ostudzenie zgrzewarki.

Aby osiągnąć najlepsze rezultaty, nie używaj worków wielokrotnie, zwłaszcza jeśli było w nich surowe mięso, ryby lub tłuste produkty.

Nie używaj worków wielokrotnie, jeśli zostały wykorzystane do przygotowania produktów lub podgrzewania w kuchenke mikrofalowej.

## WSKAZÓWKI I INFORMACJE DOTYCZĄCE GOSPODARKI ZUŻYTYM OPAKOWANIEM

Zużyty materiał z opakowania należy przekazać do wskazanego przez gminę miejsca zbierania odpadów.

## LIKwidACJA ZUŻYTYCH URZĄDZEŃ ELEKTRYCZNYCH I ELEKTRONICZNYCH



Ten symbol umieszczony na produkcie lub w jego dokumentacji przewodniej oznacza, że zużyte urządzenia elektryczne i elektroniczne nie mogą być wyrzucane wraz ze zwykłym odpadem komunalnym. W celu zapewnienia należytej likwidacji, utylizacji i recyklingu tych wyrobów należy przekazać je do wyznaczonych punktów zbiórki odpadów. W niektórych państwach Unii Europejskiej lub innych krajach europejskich można zwrócić produkt lokalnemu sprzedawcy przy zakupie ekwiwalentnego nowego produktu. Prawidłowo likwidując produkt, pomagasz zachować cenne źródła surowców naturalnych i przeciwdziałasz ich negatywnemu wpływowi na środowisko naturalne i zdrowie ludzkie, który mógłby być wynikiem nieodpowiedniej likwidacji odpadów. Szczegółowych informacji udzieli najbliższy lokalny urząd lub najbliższy punkt zbiórki odpadów. Za nieprawidłową likwidację tego rodzaju odpadów mogą być nakładane kary zgodne z lokalnymi przepisami.

### Dotyczy podmiotów gospodarczych z krajów Unii Europejskiej

Jeśli chcą Państwo likwidować urządzenia elektryczne i elektroniczne, prosimy o uzyskanie potrzebnych informacji od sprzedawcy lub dostawcy wyrobu.

### Likwidacja wyrobów w krajach spoza Unii Europejskiej

Ten symbol obowiązuje w Unii Europejskiej. Chcąc zutylizować ten wyrób, zwróć się do lokalnych urzędów lub do sprzedawcy w celu uzyskania potrzebnych informacji dotyczących prawidłowej utylizacji.



Ten produkt spełnia wszelkie podstawowe wymogi dyrektyw UE, które go dotyczą.

Zastrzegamy sobie możliwość dokonywania zmian tekstu, designu i danych technicznych wyrobu bez uprzedzenia.

Język czeski jest językiem oryginału.

Adres producenta: FAST ČR, a.s., Černokostelecká 1621, Říčany CZ-251 01





Z důvodu neustálého zdokonalování designu a dalších vlastností se může vámi zakoupený výrobek mírně lišit od výrobku uvedeného na obrázcích v tomto návodu.

Z dôvodu neustáleho zdokonaľovania dizajnu a ďalších vlastností sa môže vami kúpený výrobok mierne líšiť od výrobku uvedeného na obrázkoch v tomto návode.

A kivétel és más jellemzők állandó fejlesztése miatt a megvásárolt termék enyhén eltérhet az ezen útmutatóban található képeken mutatott terméktől.

Ze względu na ciągle udoskonalanie designu i innych właściwości, zakupiony produkt może się nieznacznie różnić od produktu przedstawionego na rysunkach w niniejszej instrukcji.



W W W . C A T L E R . E U