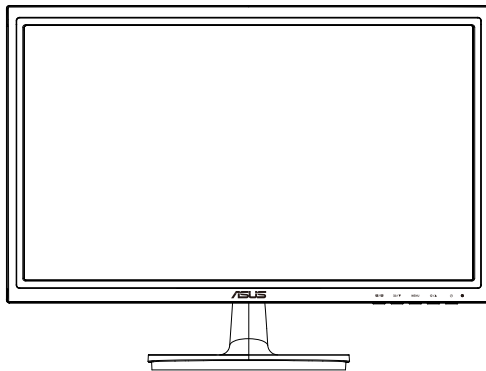


ASUS[®]

Seria VT207

Monitor LCD

Podręcznik użytkownika



Spis treści

Uwagi	iii
Informacje związane z bezpieczeństwem.....	iv
Dbanie i czyszczenie	v
1.1 Witamy!	1-1
1.2 Zawartość opakowania.....	1-1
1.3 Montaż podstawy monitora.....	1-2
1.4 Połączenia kabli	1-2
1.5 Wprowadzenie do monitora	1-3
1.5.1 Przód monitora LCD	1-3
1.5.2 Tył monitora LCD	1-5
1.5.3 Funkcja QuickFit	1-6
2.1 Odłączanie wspornika/podstawy (przy montażu ściennym VESA).....	2-1
2.2 Regulacja monitora.....	2-2
3.1 Operacja dotyku.....	3-1
4.1 Menu OSD (menu ekranowe)	4-1
4.1.1 Jak wykonać ponowną konfigurację	4-1
4.1.2 Wprowadzenie do funkcji OSD	4-1
4.2 Dane techniczne.....	4-6
4.3 Rozwiązywanie problemów (FAQ).....	4-7
4.4 Lista obsługiwanych taktowania.....	4-8

Copyright © 2013 ASUSTeK COMPUTER INC. Wszelkie prawa zastrzeżone.

Żadnej z części tego podręcznika, włącznie z opisem produktów i oprogramowania, nie można powielać, przenosić, przetwarzać, przechowywać w systemie odzyskiwania danych lub tłumaczyć na inne języki, w jakiegokolwiek formie lub w jakimkolwiek sposób, za wyjątkiem wykonywania kopii zapasowej dokumentacji otrzymanej od dostawcy, bez wyraźnego, pisemnego pozwolenia ASUSTeK COMPUTER INC. ("ASUS").

Gwarancja na produkt lub usługę gwarancyjną nie zostanie wydłużona, jeśli: (1) produkt był naprawiany, modyfikowany lub zmieniany, jeśli wykonane naprawy, modyfikacje lub zmiany zostały wykonane bez pisemnej autoryzacji ASUS; lub, gdy (2) została uszkodzona lub usunięta etykieta z numerem seryjnym.

ASUS UDOSTĘPNIŁ TEN PODRĘCZNIK W STANIE "JAKI JEST", BEZ UDZIELANIA JAKIKOLWIEK GWARANCJI, ZARÓWNO WYRAŹNYCH JAK I DOMNIEMANYCH, WŁĄCZNIE, ALE NIE TYLKO Z DOMNIEMANYMI GWARANCJAMI LUB WARUNKAMI PRZYDATNOŚCI HANDLOWEJ LUB DOPASOWANIA DO OKREŚLONEGO CELU. WŻADNYM PRZYPADKU FIRMA ASUS, JEJ DYREKTORZY, KIEROWNICY, PRACOWNICY LUB AGENCI NIE BĘDĄ ODPOWIADAĆ ZA JAKIEKOLWIEK NIEBEZPOŚREDNIE, SPECJALNE, PRZYPADKOWE LUB KONSEKWENTNE SZKODY (WŁĄCZNIE Z UTRATĄ ZYSKÓW, TRANSAKCJI BIZNESOWYCH, UTRATĄ MOŻLIWOŚCI KORZYSTANIA LUB UTRATĄ DANYCH, PRZERWAMI W PROWADZENIU DZIAŁANOŚCI ITP.) NAWET, JEŚLI FIRMA ASUS UPREDZALIŁA O MOŻLIWOŚCI ZAISTNIENIA TAKICH SZKÓD, W WYNIKU JAKIKOLWIEK DEFECTÓW LUB BŁĘDÓW W NINIEJSZYM PODRĘCZNIKU LUB PRODUKCIE.

SPECYFIKACJE I INFORMACJE ZNAJDUJĄCE SIĘ W TYM PODRĘCZNIKU, SŁUŻĄ WYŁĄCZNIE CELOM INFORMACYJNYM I MOGĄ ZOSTAĆ ZMIENIONE W DOWOLNYM CZASIE, BEZ POWIADOMIENIA, DLATEGO TEŻ, NIE MOGĄ BYĆ INTERPRETOWANE JAKO WIAŻĄCE FIRME ASUS DO ODPOWIEDZIALNOŚCI. ASUS NIE ODPOWIADA ZA JAKIEKOLWIEK BŁĘDY I NIEDOKŁADNOŚCI, KTÓRE MOGĄ WYSTĄPIĆ W TYM PODRĘCZNIKU, WŁĄCZNIE Z OPISANYMI W NIM PRODUKTAMI I OPROGRAMOWANIEM.

Produkty i nazwy firm pojawiające się w tym podręczniku mogą, ale nie muszą być zastrzeżonymi znakami towarowymi lub prawami autorskimi ich odpowiednich właścicieli i używane są wyłącznie w celu identyfikacji lub wyjaśnienia z korzyścią dla ich właścicieli i bez naruszania ich praw.

Uwagi

Oświadczenie o zgodności z przepisami Federalna Komisja Łączności

Urządzenie to jest zgodne z Częścią 15 przepisów FCC. Jego działanie wymaga spełnienia następujących dwóch warunków:

- Urządzenie to nie może powodować żadnych szkodliwych zakłóceń i
- Urządzenie to musi akceptować wszelkie odbierane zakłócenia, włącznie z zakłóceniami nieprzewidywalnymi.

Urządzenie to zostało poddane testom, które określiły, że spełnia ograniczenia dla urządzeń cyfrowych klasy B, określone przez część 15 przepisów FCC. Wymagania te zostały ustanowione w celu zapewnienia właściwego zabezpieczenia przed szkodliwymi zakłóceniami urządzeń w instalacji domowej. Urządzenie to generuje, wykorzystuje, może emitować energię częstotliwości radiowej, zakłócającą komunikację radiową, jeśli nie zostanie zainstalowane i nie będzie używane zgodnie z instrukcjami producenta. Jednakże, nie można zagwarantować, że zakłócenia nie wystąpią w określonej instalacji. Jeśli urządzenie wpływa na jakość odbioru radia lub telewizji, co można sprawdzić poprzez wyłączenie i włączenie urządzeń, użytkownik powinien spróbować samodzielnie usunąć zakłócenia poprzez zastosowanie jednej lub więcej następujących czynności:

- Zmiana pozycji lub ukierunkowania anteny odbiorczej.
- Zwiększenie odstępów między urządzeniem a odbiornikiem.
- Podłączenie urządzenia i odbiornika do gniazd zasilanych z różnych obwodów.
- Skonsultowanie się z dostawcą i doświadczonym technikiem radiowo-telewizyjnym w celu uzyskania pomocy.



Jako partner Energy Star[®], nasza firma wykazała, że ten produkt spełnia zalecenia Energy Star[®] dotyczące efektywności energetycznej.

Oświadczenie Kanadyjski Departament Komunikacji

To urządzenie cyfrowe nie przekracza ograniczeń klasy B dla emisji zakłóceń radiowych, ustalonych przez Przepisy dotyczące zakłóceń radiowych Kanadyjskiego Departamentu Komunikacji.

To urządzenie cyfrowe klasy B jest zgodne z kanadyjską normą ICES-003.

Informacje związane z bezpieczeństwem

- Przed wykonaniem ustawień monitora należy uważnie przeczytać całą, dostarczoną w opakowaniu dokumentację.
- Aby zapobiec pożarowi lub porażeniu prądem elektrycznym, nigdy nie należy narażać monitora na działanie deszczu lub wilgoci.
- Nigdy nie należy otwierać obudowy monitora. Niebezpieczne, wysokie napięcie wewnątrz monitora może spowodować poważne obrażenia fizyczne.
- W przypadku uszkodzenia zasilacza nie wolno naprawiać go samemu. Należy skontaktować się z technikiem serwisu lub ze sprzedawcą.
- Przed rozpoczęciem używania produktu należy sprawdzić, czy wszystkie kable są prawidłowo podłączone oraz, czy nie są uszkodzone. Po wykryciu jakiegokolwiek uszkodzenia należy jak najszybciej skontaktować się z dostawcą.
- Szczeliny i otwory w tylnej lub górnej części obudowy, służą do wentylacji. Nie należy zakrywać tych szczelin. Nigdy nie należy umieszczać tego produktu obok lub nad grzejnikiem lub źródłem ciepła, dopóki nie zostanie zapewniona prawidłowa wentylacja.
- Monitor należy zasiląć wyłącznie ze źródła zasilania wskazanego na etykiecie. Przy braku pewności co do typu zasilania w sieci domowej należy skontaktować się z dostawcą lub lokalnym zakładem energetycznym.
- Należy używać właściwą wtyczkę zasilania, zgodną z lokalnymi standardami.
- Nie należy przeciążać listw zasilających lub przedłużaczy. Przeciążenie może spowodować porażenie prądem elektrycznym.
- Należy unikać kurzu, wilgoci i ekstremalnych temperatur. Nie należy trzymać urządzenia w miejscu, gdzie może ono się zamoczyć. Monitora należy ustawić na stabilnej powierzchni.
- Urządzenie należy odłączyć od zasilania podczas burzy z wyładowaniami atmosferycznymi lub, jeśli nie będzie długo używane. Zabezpieczy to monitor przed uszkodzeniem spowodowanym skokami napięcia.
- Nigdy nie należy wpychać do szczelin obudowy monitora żadnych obiektów lub wlewać płynów.
- Aby zapewnić oczekiwane działanie, monitor należy używać wyłącznie z komputerami z certyfikatem UL, z gniazdami o parametrach prądu zmiennego 100-240V.
- W przypadku wystąpienia problemów technicznych z monitorem należy skontaktować się z wykwalifikowanym technikiem serwisu lub ze sprzedawcą.
- W pobliżu urządzenia powinno znajdować się i powinno być łatwo dostępne ścienne gniazdo zasilania.

Dbanie i czyszczenie

- Przed zmianą pozycji monitora zaleca się odłączenie kabli i przewodu zasilającego. Podczas zmiany pozycji monitora należy stosować właściwe techniki podnoszenia. Podczas podnoszenia lub przenoszenia należy chwycić za krawędzie monitora. Nie należy podnosić monitora za podstawę lub za przewód.
- Czyszczenie. Wyłącz monitor i odłącz przewód zasilający. Oczyszczyć powierzchnię monitora pozbawioną luźnych włókien, nie szorstką szmatką. Trudniejsze do usunięcia plamy, można usunąć szmatką zwilżoną w łagodnym środku do czyszczenia.
- Należy unikać środków czyszczących zawierających alkohol lub aceton. Należy używać środek czyszczący przeznaczony do czyszczenia ekranów LCD. Nigdy nie należy spryskiwać środkiem czyszczącym bezpośrednio ekranu, ponieważ może on dostać się do wnętrza monitora i spowodować porażenie prądem elektrycznym.

Następujące objawy są normalne podczas działania monitora:

- Ze względu na naturę światła jarzeniowego, podczas początkowego używania ekran może migać. Wyłącz przełącznik zasilania i włącz go ponownie, aby upewnić się, że miganie zniknęło.
- W zależności od wykorzystywanego wzoru pulpitu, na ekranie może wystąpić lekkie różnicowanie jasności.
- Kilkogodzinne wyświetlanie tego samego obrazu, może spowodować utrzymywanie się poobrazu, po przełączeniu obrazu. Właściwy ekran zostanie powoli przywrócony, po wyłączeniu zasilania na kilka godzin.
- Gdy ekran stanie się czarny lub zacznie migać albo gdy nie można dłużej pracować należy skontaktować się z dostawcą lub punktem serwisowym. Nie należy naprawiać wyświetlacza samodzielnie!

Konwencje stosowane w tym podręczniku



OSTRZEŻENIE: Informacja zapobiegająca odniesieniu obrażeń podczas wykonywania zadania.



PRZESTROGA: Informacja zapobiegająca uszkodzeniu komponentów podczas wykonywania zadania.



WAŻNE: Informacja, którą **NALEŻY** wziąć pod rozwagę w celu dokończenia zadania.



UWAGA: Wskazówki i dodatkowe informacje pomocne w dokończeniu zadania.

Gdzie można znaleźć więcej informacji

W celu uzyskania dodatkowych informacji i aktualizacji produktu i oprogramowania, sprawdź następujące źródła.

1. Strony sieci web ASUS

Ogólnoświatowe strony sieci web ASUS zapewniają zaktualizowane informacje o urządzeniach i oprogramowaniu firmy ASUS. Sprawdź <http://www.asus.com>

2. Opcjonalna dokumentacja

Opakowanie z produktem może zawierać opcjonalną dokumentację, która mogła zostać dodana przez dostawcę. Te dokumenty nie są częścią standardowego opakowania.

1.1 Witamy!

Dziękujemy za zakupienie monitora LCD ASUS® serii VT207!

Najnowszy szerokoekranowy monitor LCD ASUS zapewnia wyraźny, szerszy i jasny wyświetlacz, plus funkcje zwiększające doznania podczas oglądania.

Funkcje te zapewniają wygodę obsługi i wspaniałe wrażenia wizualne, jakie dostarcza monitor serii VT207!

1.2 Zawartość opakowania

Sprawdź, czy w opakowaniu z monitorem LCD serii VT207 znajdują się następujące elementy:

- ✓ Monitor LCD
- ✓ Podstawa monitora
- ✓ Instrukcja szybkiego uruchomienia
- ✓ 1 x przewód zasilający
- ✓ 1 x kabel VGA
- ✓ 1 x kabel DVI (opcjonalny)
- ✓ 1 x kabel USB
- ✓ 1 x karta gwarancyjna



Jeśli którekolwiek z podanych wyżej elementów są uszkodzone lub, gdy ich brak należy jak najszybciej skontaktować się ze sprzedawcą.

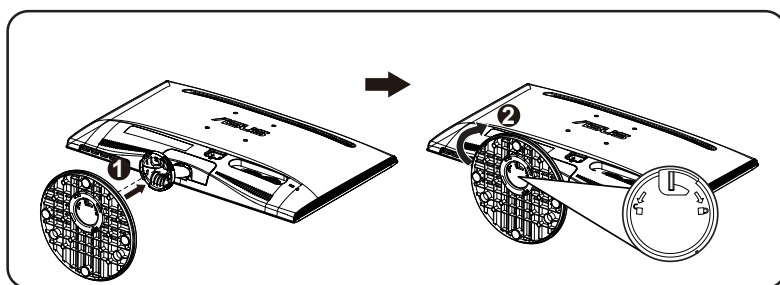
1.3 Montaż podstawy monitora

W celu montażu podstawy monitora:

1. Połącz podstawę ze wspornikiem monitora i obróć w kierunku ruchu wskazówek zegara. Kliknięcie wskazuje pomyślne podłączenie podstawy.
2. Wyreguluj kąt nachylenia monitora, do najbardziej wygodnej pozycji.



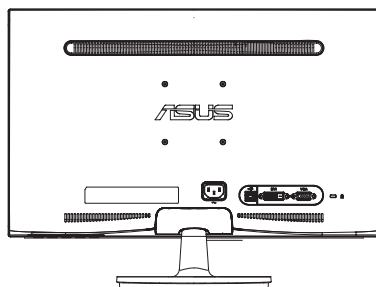
Zalecamy przykrycie powierzchni stołu miękkim materiałem, aby zabezpieczyć monitor przed uszkodzeniem.



1.4 Połączenia kabli

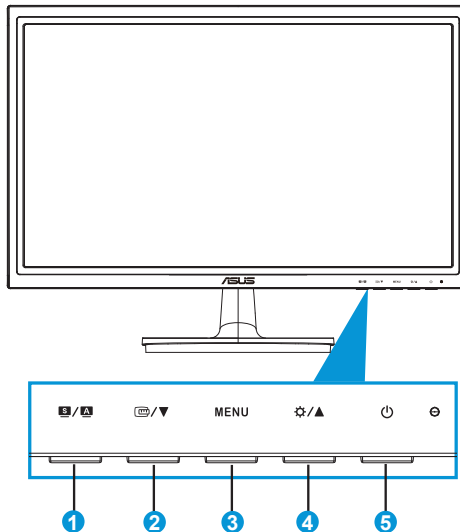
W celu połączenia kabli:

Podłącz wymagane kable w oparciu o informacje z rozdziału 1.5.2, strona 1-5.



1.5 Wprowadzenie do monitora

1.5.1 Przód monitora LCD




1. Przycisk **S / A**:

- Automatyczna regulacja optymalnej pozycji obrazu, zegara i fazy, poprzez długie naciśnięcie tego przycisku na 2-4 sekundy (wyłącznie dla trybu VGA).
- Użyj ten przycisk skrótu do przełączania pomiędzy sześcioma wstępnie ustawionymi trybami (Tryb Sceneria, Tryb Standardowy, Tryb Teatr, Tryb Gra, Tryb Widok nocny i Tryb sRGB) z technologią poprawiania video SPLENDID™.
- Wyjście z menu OSD lub przejście z powrotem do poprzedniego menu, przy aktywnym menu OSD.

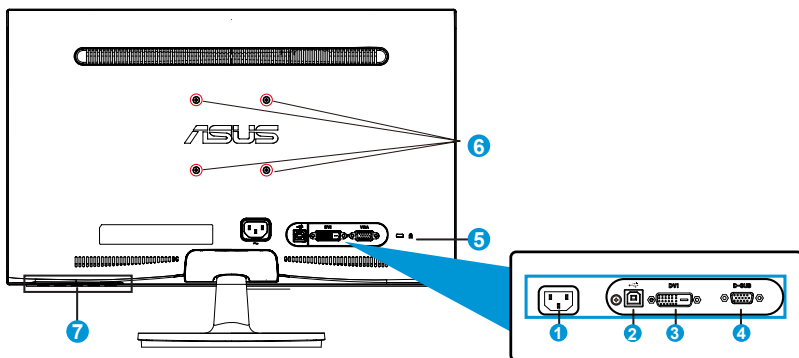
2. Przycisk **▼ / ▾**

- Naciśnij ten przycisk, aby zmniejszyć wartość wybranej funkcji lub przejść do następnej funkcji.
- Naciśnij ten przycisk, aby uaktywnić funkcję QuickFit, przeznaczoną do dopasowywania.
- Funkcja QuickFit zawiera 2 strony popularnych wzorców siatki i rozmiarów zdjęć. (Sprawdź część 1.5.3 Funkcja QuickFit)

3. Przycisk MENU:
 - Naciśnij ten przycisk, aby przejść do menu OSD.
 - Naciśnij ten przycisk, aby przejść/wybrać podświetloną ikonę (funkcję), przy uaktywnionym menu OSD.
 - To jest przycisk cyklu QuickFit.
4. Przycisk ✱ / ▲ :
 - Naciśnij ten przycisk, aby zwiększyć wartość wybranej funkcji lub przejść do poprzedniej funkcji. Jest to także przycisk skrótu do regulacji Jasność.
5.  Przycisk zasilania/Wskaźnik zasilania:
 - Naciśnij ten przycisk, aby włączyć/wyłączyć monitor.
 - Tabela poniżej zawiera definicje kolorów wskaźnika zasilania.

Stan	Opis
Niebieski	WŁ.
Bursztynowy	Tryb wstrzymania
WYŁ.	WYŁ.

1.5.2 Tył monitora LCD



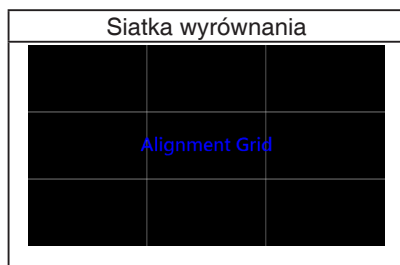
1. Port wejścia prądu zmiennego
2. Port USB (wyłącznie dla funkcji dotyku)
3. Port DVI
4. Port VGA
5. Blokada Kensington
6. Otwory na śruby do montażu na ścianie w standardzie VESA
7. Przyciski sterowania

1.5.3 Funkcja QuickFit

Funkcja QuickFit zawiera dwa wzorce: (1) Siatka (2) Rozmiar zdjęcia.

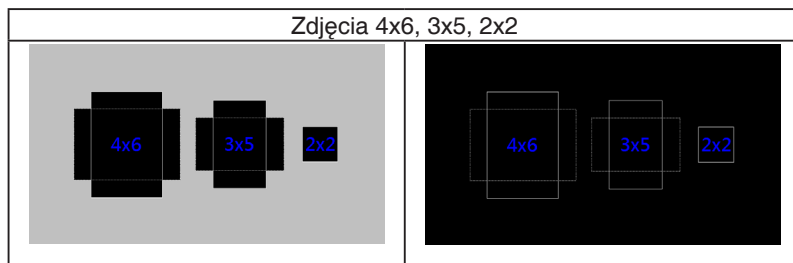
1. Wzory siatki

Wzory siatki wspomagają projektantów i służą do organizacji zawartości i układu na stronie i osiągnięcie spójnego wyglądu i odczucia.



2. Rozmiar zdjęć

Różne rzeczywiste rozmiary zdjęć, wyświetlane w funkcji QuickFit, zapewniają fotografom i innym użytkownikom dokładne widzenie i edycję zdjęć na ekranie w rzeczywistym rozmiarze.



2.1 Odłączanie wspornika/podstawy (przy montażu ściennym VESA)

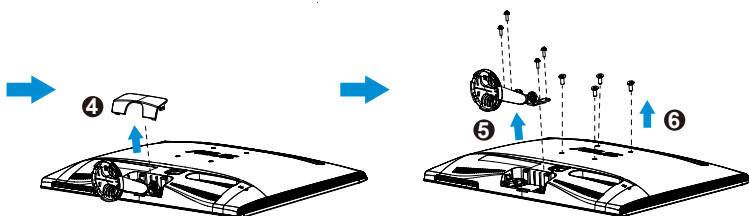
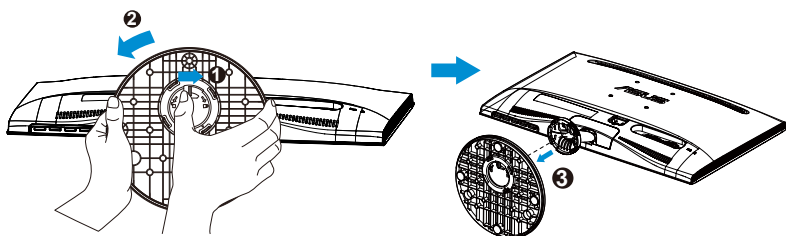
Odłączana podstawa monitora LCD serii VT207 jest specjalnie zaprojektowana do montażu ściennego VESA.

W celu odłączenia wspornika/podstawy:

1. Pociągnij dźwignię zatrzymania i obróć w kierunku przeciwnym do ruchu wskazówek zegara, aby odblokować.
2. Odłącz podstawę od monitora.
3. Delikatnie odciągnij palcami płytę, która zakrywa wspornik podstawy. Użyj śrubokręta do odkręcenia czterech śrub mocujących podstawę do monitora.
4. Odłącz podstawę od monitora.
5. Użyj śrubokręta do poluzowania 4 śrub z pokrywy tylnej.



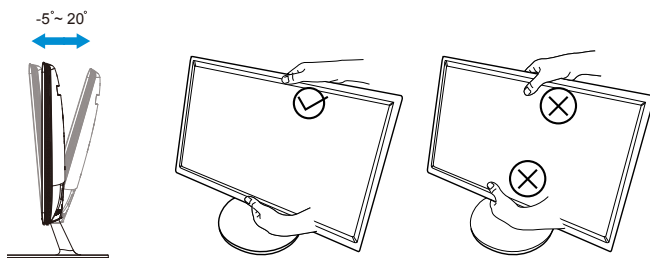
- Zalecamy przykrycie powierzchni stołu miękkim materiałem, aby zabezpieczyć monitor przed uszkodzeniem.
- Podczas odkręcania śrub należy przytrzymać podstawę monitora.



- Zestaw do montażu ściennego VESA (75 x 75 mm) należy zakupić oddzielnie.
- Należy używać wyłącznie wsporników do montażu na ścianie z certyfikatem UL o minimalnej wadze/udźwigu 10,8kg, według modeli podanych w tabeli specyfikacji (Wielkość śruby: M4 x 10 mm).

2.2 Regulacja monitora

- Dla uzyskania optymalnego widzenia, zaleca się, aby spojrzeć na pełny ekran monitora, a następnie wyregulować monitor pod najbardziej wygodnym kątem.
- Przytrzymaj podstawę, aby zabezpieczyć monitor przed upadkiem podczas zmiany jego kąta nachylenia.
- Kąt widzenia monitora można regulować w zakresie -5° do 20° .
- Podczas zmiany kąta nie należy dotykać ekranu dotykowego. Może to spowodować uszkodzenie lub zatrzymanie działania ekranu dotykowego i ekranu LCD.



3.1 Operacja dotyku

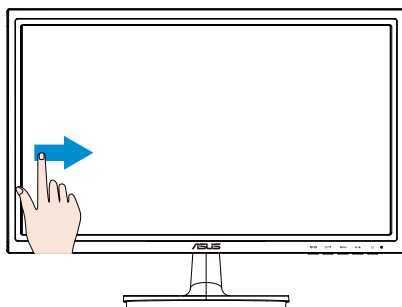
- ASUS VT207 to monitor dotykowy, który wykorzystuje technologię 10 punktowego panelu dotykowego. Należy go używać z najnowszym systemem operacyjnym, takim jak Windows 8.
- Można stosować dotykanie jednym palcem lub dotykanie wieloma palcami, jednocześnie maksymalnie do 10 punktów dotyku.



- W celu uaktywnienia funkcji dotyku należy połączyć wyświetlacz z komputerem, dostarczonym kablem USB.
- Nie jest konieczna instalacja żadnego innego oprogramowania.
- ASUS VT207 oferuje wspaniałe funkcje dotykowe, takie jak naciśnięcie, chwycenie, szczyknięcie, obrócenie, powiększenie, szybkie przesunięcie, itp. Gesty pozwalają na uruchamianie programów i dostęp do ustawień wyświetlacza ASUS VT207. Funkcje można uaktywnić poprzez użycie gestów ręki na ekranie ASUS VT207.

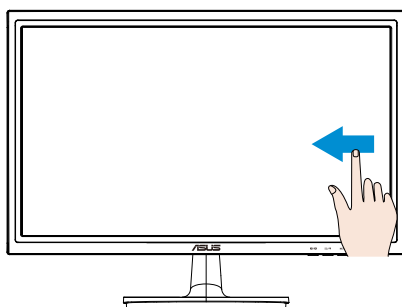
Szybkie przesunięcie w kierunku lewej krawędzi (wyłącznie Windows 8)

Szybkie przesunięcie od lewej krawędzi ekranu w celu wymieszania uruchomionych aplikacji .



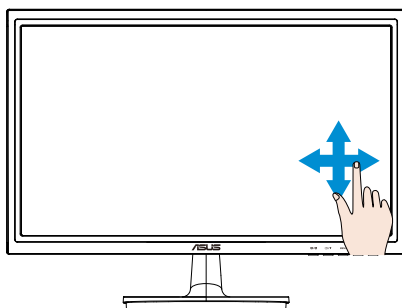
Szybkie przesunięcie w kierunku prawej krawędzi (wyłącznie Windows 8)

Przesunięcie od prawej krawędzi ekranu w celu uruchomienia paska Panel.



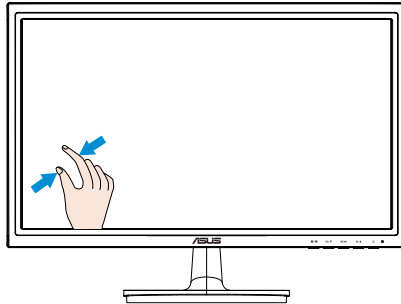
Przesunięcie palcem (wyłącznie w Windows 8)

Przesuń palcem w celu przewinięcia w górę i w dół i przesuń palcem w celu przesunięcia ekranu w lewo lub w prawo.



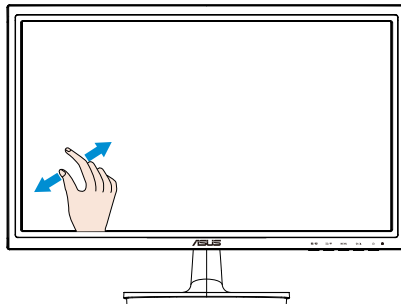
Zmniejszenie

Przyciągnij dwa palce do siebie na panelu dotykowym.



Powiększenie

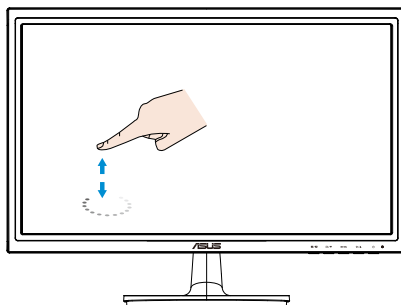
Odsuń dwa palce od siebie na panelu dotykowym.



Pojedyncze naciśnięcie/Dwukrotne naciśnięcie

Pojedyncze naciśnięcie

Dotknij cel na ekranie końcem jednego palca wykonując jedno, szybkie naciśnięcie, a następnie zwolnij palec.

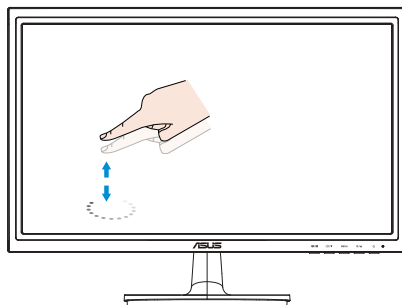


Dwukrotne naciśnięcie

Dotknij cel na ekranie końcem jednego palca wykonując dwa, szybkie naciśnięcia, a następnie zwolnij palec.

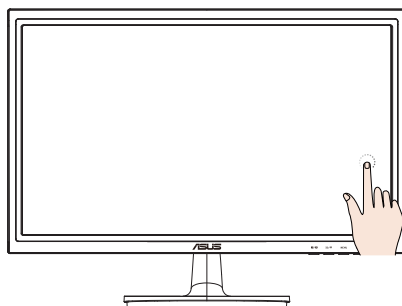
Naciśnij aplikację w celu jej uruchomienia (wyłącznie w Windows 8).

Naciśnij dwukrotnie element, aby go uruchomić.



Naciśnij i przytrzymaj

Aby przesunąć aplikację, naciśnij i przytrzymaj kafelek aplikacji i przeciągnij na nowe miejsce. Aby zamknąć aplikację (wyłącznie w Windows 8), naciśnij i przytrzymaj górną część ramki uruchomionej aplikacji i przeciągnij w dół ekranu, aby ją zamknąć.



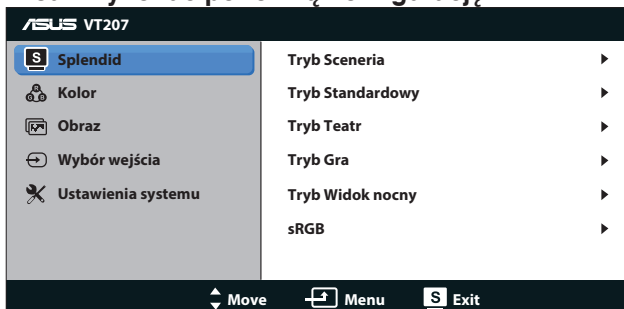


UWAGA:

- Więcej opisów dotyczących operacji dotykowych, można uzyskać na stronie sieci web systemu operacyjnego.
- Nie należy dotykać ekranu ostrymi obiektami, może to spowodować uszkodzenie i utratę gwarancji.
- Nie należy mocno naciskać lub pozostawiać czegokolwiek na szklanej powierzchni (jeśli monitor jest w pozycji poziomej), ponieważ może to spowodować uszkodzenie ekranu i utratę gwarancji.
- Przed dotknięciem ekranu obie ręce należy umyć i wysuszyć, aby zapewnić płynne działanie operacji dotyku.
- Funkcja dotyku działa wyłącznie w systemie operacyjnym i aplikacjach z obsługą funkcji dotyku.

4.1 Menu OSD (menu ekranowe)

4.1.1 Jak wykonać ponowną konfigurację

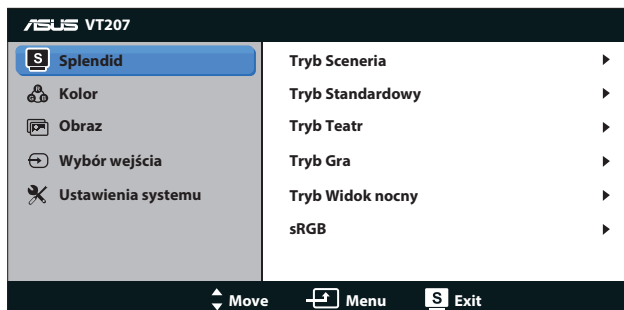


1. Naciśnij przycisk [MENU], aby uaktywnić menu OSD.
2. Naciśnij ▼ i ▲ w celu przechodzenia pomiędzy funkcjami. Podświetl i uaktywnij wymaganą funkcję, naciskając przycisk [MENU]. Jeśli wybrana funkcja posiada podmenu, ponownie naciśnij ▼ i ▲ w celu przechodzenia pomiędzy funkcjami podmenu. Podświetl i uaktywnij wymaganą funkcję podmenu, naciskając przycisk [MENU].
3. Naciśnij ▼ i ▲ w celu zmiany ustawień wybranej funkcji.
4. Aby opuścić menu OSD, naciśnij przycisk **S**. Powtórz czynność 2 i czynność 3 w celu dostosowania innej funkcji.

4.1.2 Wprowadzenie do funkcji OSD

1. Splendid

Ta funkcja zawiera sześć podfunkcji, które można wybrać według preferencji. Każdy tryb posiada opcję Wyzeruj, która umożliwia zachowanie ustawień lub powrót do trybu ustawień wstępnych.



- **Tryb Sceneria:** Najlepszy wybór do wyświetlania zdjęć scenerii z wykorzystaniem technologii poprawiania video SPLENDID™.
- **Tryb Standardowy:** Najlepszy wybór do edycji dokumentów z wykorzystaniem technologii poprawiania video SPLENDID™.
- **Tryb Teatr:** Najlepszy wybór do oglądania filmów z wykorzystaniem technologii poprawiania video SPLENDID™.
- **Tryb Gra:** Najlepszy wybór do korzystania z gier z wykorzystaniem technologii poprawiania video SPLENDID™.
- **Tryb Widok nocny:** Najlepszy wybór do korzystania z gier z ciemną scenerią z wykorzystaniem technologii poprawiania video SPLENDID™.
- **sRGB:** To najlepszy wybór do przeglądania zdjęć i grafiki z komputerów PC.

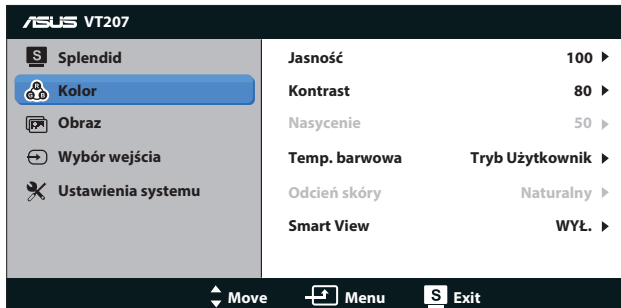


W trybie **Tryb Standardowy**, użytkownik nie może konfigurować funkcji **Nasycenie, Odcień skóry, Ostrość** i **ASCR**.

W trybie **sRGB**, użytkownik nie może konfigurować funkcji **Jasność, Kontrast, Nasycenie, Temp. barwowa, Odcień skóry, Ostrość** i **ASCR**.

2. Kolor

Ta funkcja umożliwia wybór preferowanego koloru obrazu.



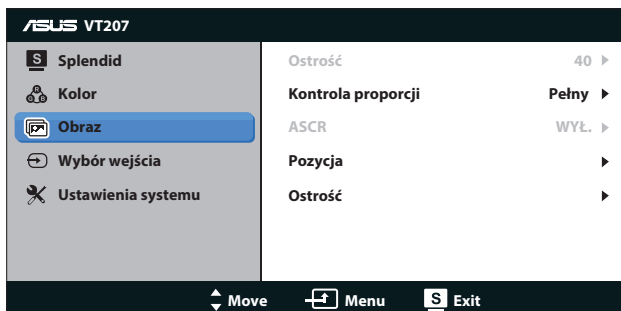
- **Jasność:** Zakres regulacji wynosi 0 do 100. Przycisk ✨ to także przycisk skrótu do uaktywniania tej funkcji.
- **Kontrast:** Zakres regulacji wynosi 0 do 100.
- **Nasycenie:** Zakres regulacji wynosi 0 do 100.
- **Temp. barwowa:** Zawiera trzy wstępnie ustawione tryby kolorów (Zimne, Normalne, Ciepłe) oraz jeden Tryb Użytkownika.
- **Odcień skóry:** Zawiera trzy tryby kolorów, obejmujące Czerwonawy, Naturalny oraz Żółtawy.
- **Smart View:** Uniwersalna pozycja widzenia z technologią Smart View.



W trybie **Tryb Użytkownika**, użytkownik może konfigurować kolory **R (Czerwony)**, **G (Zielony)** i **B (Niebieski)**; zakres regulacji wynosi 0 ~ 100.

3. Obraz

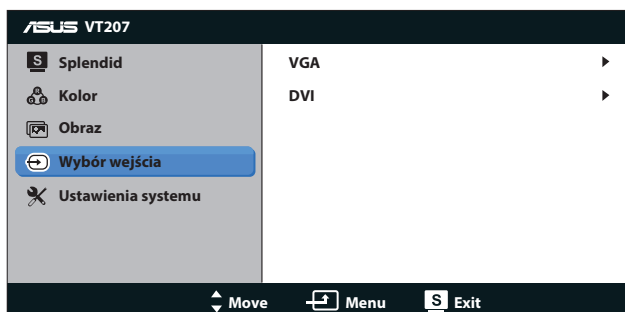
Ta główna funkcja umożliwia regulację Ostrość, Kontrola proporcji, ASCR, Pozycja (wyłącznie VGA) i Ostrość (wyłącznie VGA).



- **Ostrość:** Regulacja ostrości obrazu. Zakres regulacji wynosi od 0 do 100. (Wyłączona jedynie dla wyboru “Tryb Standardowy” i “Tryb sRGB” w menu Splendid).
- **Kontrola proporcji:** Wyreguluj współczynnik kształtu na “Pełny”, “4:3”.
- **ASCR:** Wybierz WŁ. lub WYŁ., aby włączyć lub wyłączyć funkcję współczynnika dynamicznego kontrastu. (ASCR: Inteligentny współczynnik kontrastu ASUS. Wyłączona w “Tryb Standardowy” i “Tryb sRGB”).
- **Pozycja:** Regulacja pozycji poziomej H-Position (Pozycja pozioma) i V-Position (Pozycja pionowa) obrazu. Zakres regulacji wynosi od 0 do 100. (Dostępna wyłącznie dla wejścia VGA.)
- **Ostrość:** Zmniejsza liniowe zakłócenia poziome i liniowe zakłócenia pionowe obrazu, poprzez oddzielną regulację Phase (Faza) oraz Clock (Zegar). Zakres regulacji wynosi od 0 do 100. (Dostępna wyłącznie dla wejścia VGA.)

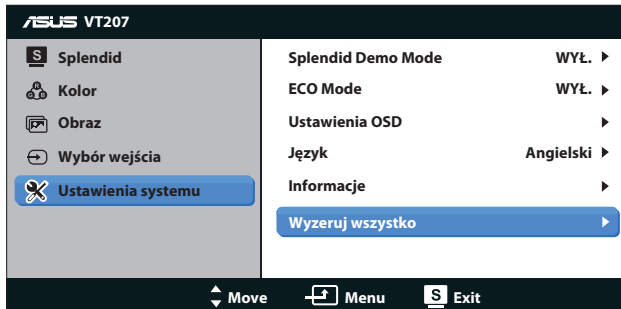
4. Wybór wejścia

Wybór źródła wejścia spośród **VGA**, **DVI**.



5. Ustawienia systemu

Dopasowanie konfiguracji systemu.






- **Splendid Demo Mode:** Uaktywnienie trybu demo dla funkcji Splendid.
- **ECO Mode:** Uaktywnienie trybu ekologicznego w celu oszczędzania energii. (Po włączeniu trybu ECO, niektóre poziomy szarości mogą nie być rozpoznawane. Jasność jest niższa niż przy ustawieniu Współczynnik kontrastu na 100.)
- **Ustawienia OSD:** Regulacja H-Position (Pozycja pozioma), V-Position (Pozycja pionowa), Czas zakończenia wyświetlania OSD, DDC/CI oraz Przezroczystość ekranu OSD.
- **Język:** Wybór języka OSD. Możliwości wyboru to Angielski, Francuski, Niemiecki, Hiszpański, Włoski, Holenderski, Rosyjski, Tradycyjny Chiński, Uproszczony Chiński i Japoński.
- **Informacje:** Wyświetla informacje monitora Port wejścia, Rozdzielczość, Częstotliwość pozioma, Częstotliwość pionowa i Nazwa modelu.
- **Wyzeruj wszystko:** Ustaw na "Tak", aby przywrócić domyślny tryb fabryczny wszystkich ustawień.

4.2 Dane techniczne

Model	VT207N
Wielkość panelu	S 19,5" (49,53 cm)
Maks. rozdzielczość	1600 x 900
Jasność (typowy)	200 cd/m ²
Rzeczywisty współczynnik kontrastu (typowy)	1000:1
Kąt widzenia (CR=10)	≥ 170° (w poziomie)/≥ 160° (w pionie)
Kolory wyświetlacza	16,7 M
Czas odpowiedzi	5ms
Wejście DVI	Tak
Wejście D-Sub	Tak
Port USB (wyłącznie dla funkcji dotyku)	Tak
Zużycie energii przy włączonym zasilaniu	WŁĄCZONE zasilanie < 16,4 W*
Uwaga	*W oparciu o standard Energy Star 6.0
Tryb oszczędzania energii	< 0,5 W
Tryb wyłączenia zasilania	< 0,5 W
Nachylenie	-5° ~ +20°
Montaż na ścianie VESA	Tak (75mm x 75mm)
Wymiary fizyczne (SxWxG)	481 x 362 x 200mm
Wymiary opakowania (SxWxG)	553 x 420 x 127mm
Masa netto (przybliżona)	2,9kg
Masa brutto (przybliżona)	4,7kg
Napięcie znamionowe	Prąd zmienny 100~240V (wbudowany zasilacz)

*Specyfikacje mogą zostać zmienione bez powiadomienia.

4.3 Rozwiązywanie problemów (FAQ)

Problem	Możliwe rozwiązanie
WŁĄCZONA dioda LED zasilania	<ul style="list-style-type: none">Naciśnij przycisk , aby sprawdzić, czy monitor znajduje się w trybie WŁĄCZENIE.Sprawdź, czy przewód zasilający jest prawidłowo podłączony do monitora i do gniazda zasilania.
Pomarańczowe światło diody LED zasilania i brak obrazu na ekranie	<ul style="list-style-type: none">Sprawdź, czy monitor i komputer są w trybie WŁĄCZENIE.Sprawdź, czy kabel sygnałowy jest prawidłowo podłączony do monitora i komputera.Sprawdź kabel sygnałowy i upewnij się, że nie jest wygięty żaden styk złącza.Podłącz komputer do innego dostępnego monitora, aby sprawdzić, czy komputer działa prawidłowo.
Obraz na ekranie jest za jasny lub za ciemny	<ul style="list-style-type: none">Wyreguluj ustawienia Kontrast i Jasność przez menu OSD.
Obraz ekranowy nie jest wyśrodkowany lub ma nieprawidłową wielkość	<ul style="list-style-type: none">Naciśnij na dwie sekundy przycisk , aby automatycznie wyregulować obraz.Wyreguluj ustawienia Pozycja pozioma lub Pozycja pionowa w menu OSD.
Obraz na ekranie drży lub na obrazie wyświetlane są falujące wzory	<ul style="list-style-type: none">Sprawdź, czy kabel sygnałowy jest prawidłowo podłączony do monitora i komputera.Odsuń urządzenia elektryczne, które mogą powodować zakłócenia elektryczne.
Defekty kolorów na obrazie ekranowym (biały nie wygląda jak biały)	<ul style="list-style-type: none">Sprawdź kabel sygnałowy i upewnij się, że nie jest wygięty żaden styk złącza.Wykonaj polecenie Wyzeruj w menu OSD.Wyreguluj ustawienia kolorów R/G/B lub wybierz opcję Temp. barwowa w menu OSD.
Obraz na ekranie jest zamazany lub rozmyty	<ul style="list-style-type: none">Naciśnij na dwie sekundy przycisk , aby automatycznie wyregulować obraz (wyłącznie dla trybu VGA).Wyreguluj ustawienia Faza i Zegar w menu OSD.

4.4 Lista obsługiwanych taktowań

Obsługiwane taktowanie trybów VESA/IBM (wejścia D-SUB, DVI-D)

VT207		
Rozdzielczość	Częstotliwość odświeżania	Częstotliwość pozioma
640 x 350	70Hz	31,469KHz
640 x 480	60Hz	31,469KHz
640 x 480	67Hz	35KHz
640 x 480	72Hz	37,861KHz
640 x 480	75Hz	37,5KHz
720 x 400	70Hz	31,469KHz
800 x 600	56Hz	35,156KHz
800 x 600	60Hz	37,879KHz
800 x 600	72Hz	48,077KHz
800 x 600	75Hz	46,875KHz
832 x 624	75Hz	49,725KHz
1024 x 768	60Hz	48,363KHz
1024 x 768	70Hz	56,476KHz
1024 x 768	75Hz	60,023KHz
1152 x 864	75Hz	67,5KHz
1280 x 1024	60Hz	63,981KHz
1280 x 1024	75Hz	79,976KHz
1600 x 900	60Hz	60KHz

* Tryby nie wymienione w tabelach powyżej mogą nie być obsługiwane. Dla uzyskania optymalnej rozdzielczości, zaleca się wybór trybu wymienionego w zamieszczonych powyżej tabelach.