

Instrukcja obsługi

S22E360H
S22E390H
S22E391H
S22E393H
S22E395H PLUS
S24E360HL
S24E390HL
S24E391HL
S24E393HL
S24E395H PLUS
S27E360F
S27E360H
S27E390H
S27E391H
S27E393H
S27E395H PLUS

Kolor i wygląd mogą się różnić w zależności od produktu. Jego specyfikacja może bez wcześniejszego powiadomienia ulec zmianie mającej na celu poprawę jakości pracy.

Spis treści

PRZED ROZPOCZĘCIEM UŻYWANIA PRODUKTU	7	Prawa autorskie
	7	Ikony wykorzystane w tym podręczniku
	8	Czyszczenie
	9	Zabezpieczanie przestrzeni instalacyjnej
	9	Środki ostrożności przy przechowywaniu
	10	Zasady bezpieczeństwa
	10	Symbole
	11	Prąd elektryczny i bezpieczeństwo
	12	Instalacja
	14	Działanie
	19	Prawidłowa postawa przy produkcji
PRZYGOTOWANIA	20	Sprawdzanie zawartości
	20	Sprawdzanie zawartości
	21	Elementy
	21	Panel sterowania
	22	Menu bezpośrednich przycisków ekranowych
	23	Menu ekranowych przycisków funkcyjnych
	25	Widok z tyłu
	26	Instalacja
	26	Montaż podstawy
	27	Odłączanie podpórki
	28	Regulacja nachylenia produktu
	28	Mocowanie zestawu ściennego lub podstawy biurkowej (S27E360F)
	29	Zabezpieczenie przeciwkradzieżowe
PODŁĄCZANIE I KORZYSTANIE Z URZĄDZENIA ŹRÓDŁOWEGO	30	Czynności wstępne
	30	Czynności sprawdzające

Spis treści

USTAWIENIA EKРАНU

30	Podłączanie i korzystanie z komputera
30	Łączenie z komputerem PC
33	Podłączanie kabla zasilania
35	Instalacja sterownika
36	Ustawianie optymalnej rozdzielczości
37	Jasność
37	Konfiguracja opcji Jasność
38	Kontrast
38	Konfiguracja opcji Kontrast
39	Ostrość
39	Konfiguracja opcji Ostrość
40	Tr. oszczędz.oczu
40	Konfiguracja opcji Tr. oszczędz.oczu
41	Tryb gry
41	Konfiguracja opcji Tryb gry
42	SAMSUNG MAGIC Bright
42	Konfiguracja SAMSUNG MAGIC Bright
44	SAMSUNG MAGIC Upscale
44	Konfiguracja SAMSUNG MAGIC Upscale
45	Rozmiar obrazu
45	Zmiana Rozmiar obrazu
47	Czerń HDMI
47	Konfiguracja ustawień Czerń HDMI
48	Czas reakcji
48	Konfiguracja opcji Czas reakcji
49	Poł. w poziomie i Położenie pionowe
49	Konfiguracja opcji Poł. w poziomie i Położenie pionowe
50	Zgrubne
50	Regulowanie opcji Zgrubne

Spis treści

	51	Precyzyjne
	51	Regulowanie opcji Precyzyjne
KONFIGURACJA ODCIENIA	52	Czerwony
	52	Konfiguracja opcji Czerwony
	53	Zielony
	53	Konfiguracja opcji Zielony
	54	Niebieski
	54	Konfiguracja opcji Niebieski
	55	Ton kolorów
	55	Konfiguracja ustawień tonacji kolorystycznej (Ton kolorów)
	56	Gamma
	56	Konfiguracja opcji Gamma
USTAWIANIE ELEMENTÓW MENU OSD	57	Język
	57	Konfiguracja opcji Język
	58	Poł.menu w poz. i Poł. menu w pion.
	58	Konfiguracja opcji Poł.menu w poz. i Poł. menu w pion.
	59	Czas wyświetlania
	59	Konfiguracja opcji Czas wyświetlania
	60	Przezroczyst.
	60	Zmiana ustawień opcji Przezroczyst.
KONFIGURACJA I ZEROWANIE	61	Przywróć wszystko
	61	Zerowanie ustawień (Przywróć wszystko)
	62	Oszcz. ener. plus
	62	Konfiguracja opcji Oszcz. ener. plus
	63	Wyłącznik czasowy
	63	Konfiguracja funkcji Wyłącznik czasowy
	64	Konfiguracja opcji Wył. czasowy

Spis treści

	65	Tryb PC/AV
	65	Konfiguracja opcji Tryb PC/AV
	66	Powt. przycisków
	66	Konfiguracja opcji Powt. przycisków
	67	Wykrywanie źródła
	67	Konfiguracja opcji Wykrywanie źródła
	68	Wł. lampkę LED
	68	Konfiguracja funkcji Wł. lampkę LED
MENU INFORMACJE I INNE	69	INFORMACJE
	69	Wyświetlanie menu INFORMACJE
	70	Regulacja opcji Jasność, Kontrast i Ostrość na ekranie początkowym
	71	Konfiguracja opcji Głośność na ekranie początkowym
	71	Głośność
INSTALACJA OPROGRAMOWANIA	72	Easy Setting Box
	72	Instalacja oprogramowania
	73	Usuwanie programu
INSTRUKCJA ROZWIĄZYWANIA PROBLEMÓW	74	Wymagania, które należy spełnić przed skontaktowaniem się z Centrum Obsługi Klienta firmy Samsung
	74	Testowanie produktu
	74	Sprawdzanie rozdzielczości i częstotliwości
	74	Sprawdź, co następuje.
	77	Pytania i odpowiedzi
DANE TECHNICZNE	79	Ogólne (S22E360H / S22E390H / S22E391H / S22E393H / S22E395H PLUS)

Spis treści

	80	Ogólne (S24E360HL / S24E390HL / S24E391HL / S24E393HL / S24E395H PLUS)
	81	Ogólne (S27E360F / S27E360H / S27E390H / S27E391H / S27E393H / S27E395H PLUS)
	82	Oszczędzanie energii
	83	Tabela trybu standardowego
DODATEK	85	Kontakt do SAMSUNG
	94	Odpowiedzialność za odpłatne usługi (koszty ponoszone przez klienta)
	94	Okoliczności inne niż defekt produktu
	94	Uszkodzenie produktu powstałe z winy klienta
	95	Pozostałe okoliczności
	96	Zasady utylizacji
	96	Prawidłowe usuwanie produktu (zużyty sprzęt elektryczny i elektroniczny)
	97	Terminologia
INDEKS		

Prawa autorskie

Zawartość niniejszego podręcznika może bez powiadomienia ulec zmianie mającej na celu poprawę jego jakości.

© 2015 Samsung Electronics

Właścicielem praw autorskich do niniejszego podręcznika jest firma Samsung Electronics.

Wykorzystywanie bądź kopiowanie tego podręcznika w części lub w całości bez zgody firmy Samsung Electronics jest zabronione.

Znaki Microsoft, Windows i Windows NT są zastrzeżonymi znakami towarowymi firmy Microsoft Corporation.

Znaki VESA, DPM i DDC są zastrzeżonymi znakami towarowymi zrzeszenia Video Electronics Standards Association.

- Opłata administracyjna może zostać nałożona w przypadku gdy.
 - (a) po zgłoszeniu żądania technik przybyły na miejsce nie stwierdzi defektu produktu. (tzn. gdy usterka wystąpi na skutek nieprzeczytania przez użytkownika instrukcji obsługi).
 - (b) użytkownik przekaże urządzenie do centrum napraw i nie zostanie stwierdzony defekt urządzenia. (tzn. gdy usterka wystąpi na skutek nieprzeczytania przez użytkownika instrukcji obsługi).
- Kwota opłaty administracyjnej zostanie zakomunikowana użytkownikowi przed wykonaniem pracy lub przed wizytą technika.

Ikony wykorzystane w tym podręczniku

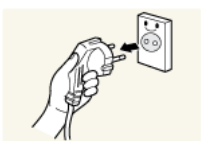


Poniższe obrazy mają jedynie charakter poglądowy. Rzeczywiste sytuacje mogą różnić się od tych na obrazach.

Czyszczenie

Podczas czyszczenia należy zachować ostrożność, ponieważ panel i części zewnętrzne zaawansowanych monitorów LCD łatwo ulegają zadrapaniom.

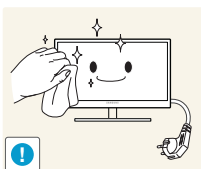
Przy czyszczeniu należy stosować się do następujących zaleceń.



1. Wyłączyć monitor i komputer.
2. Odłączyć przewód zasilający od monitora.



Trzymać przewód zasilający za wtyczkę i nie dotykać go mokrymi rękami. W przeciwnym razie może dojść do porażenia prądem.



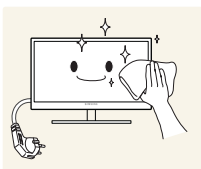
3. Ekran monitora wytrzyj czystą, miękką i suchą szmatką.



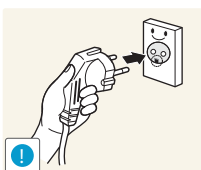
- Do czyszczenia monitora nie stosować środków czyszczących zawierających alkohol, rozpuszczalniki lub substancje powierzchniowo czynne.



- Nie spryskiwać produktu bezpośrednio wodą ani detergentem.



4. Przed czyszczeniem monitora zmoczyć miękką i suchą szmatkę, a następnie starannie ją wycisnąć.



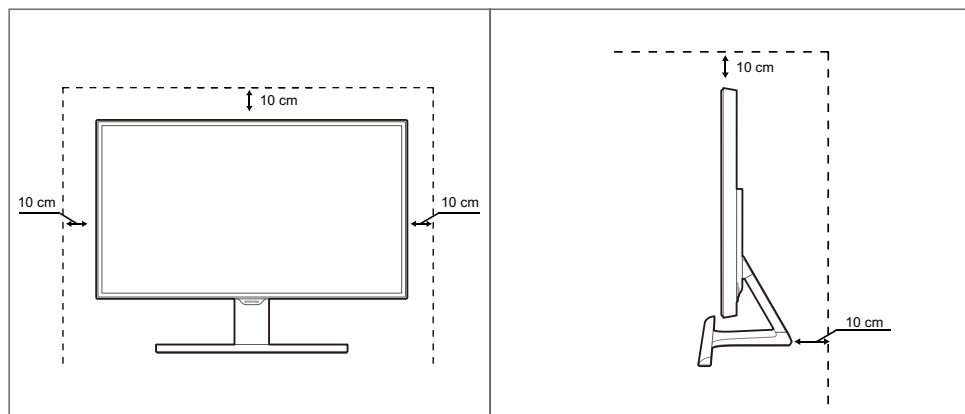
5. Podłączyć przewód zasilający do produktu po jego wyczyszczeniu.
6. Włączyć monitor i komputer.

Zabezpieczanie przestrzeni instalacyjnej

- Pamiętaj, aby wokół urządzenia było dość miejsca na wentylację. Wysoka temperatura wewnętrzna może spowodować pożar i uszkodzić urządzenie. Pamiętaj, aby ilość miejsca podczas instalacji produktu była taka, jak podano poniżej, lub większa.



Wygląd zewnętrznej części urządzenia może się różnić, w zależności od modelu.



Środki ostrożności przy przechowywaniu





Jeśli wewnątrz monitora wymaga czyszczenia, koniecznie skontaktować się z Centrum Obsługi Klienta firmy Samsung (strona 85). (usługa płatna).





Przed rozpoczęciem używania produktu

Zasady bezpieczeństwa

Uwaga	
ZAGROŻENIE PORAŻENIEM PRĄDEM, NIE OTWIERAĆ!	
Uwaga : ABY ZMNIJSZYĆ RYZYKO PORAŻENIA PRĄDEM, NIE ZDEJMOWAĆ POKRYWY (TAKŻE TYLNEJ). WEWNĄTRZ NIE MA ELEMENTÓW PRZEZNACZONYCH DO OBSŁUGI PRZEZ UŻYTKOWNIKA. WSZELKIE NAPRAWY MOGĄ BYĆ WYKONYWANE WYŁĄCZNIE PRZEZ OSOBĘ WYKWALIFIKOWANĄ.	

	Ten symbol oznacza, że wewnątrz znajduje się wysokie napięcie. Każdy rodzaj kontaktu z wewnętrznymi częściami tego produktu wiąże się z niebezpieczeństwem.
	Ten symbol informuje, że do tego produktu dołączono ważne materiały drukowane dotyczące obsługi i konserwacji.

Symbole

 Ostrzeżenie	Nieprzestrzeganie instrukcji może skutkować poważnymi lub śmiertelnymi obrażeniami ciała.
 Uwaga	Nieprzestrzeganie instrukcji może skutkować obrażeniami ciała albo uszkodzeniami mienia.
	Czynności oznaczone tym symbolem są zabronione.
	Instrukcje oznaczone tym symbolem muszą być przestrzegane.

Przed rozpoczęciem używania produktu

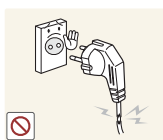
Prąd elektryczny i bezpieczeństwo



Poniższe obrazy mają jedynie charakter poglądowy. Rzeczywiste sytuacje mogą różnić się od tych na obrazach.



Ostrzeżenie



Nie używać uszkodzonego przewodu zasilającego, uszkodzonej wtyczki ani obłuzowanego gniazda elektrycznego.

- Może dojść do porażenia prądem lub pożaru.



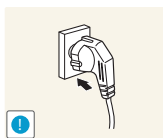
Nie podłączać wielu produktów do jednego gniazda elektrycznego.

- W przeciwnym razie może dojść do przegrzania gniazda i pożaru.



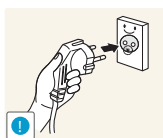
Nie dotykać wtyczki elektrycznej mokrymi rękami.

- W przeciwnym razie może dojść do porażenia prądem.



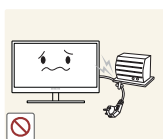
Wkładać wtyczkę do oporu, aby się nie ruszała.

- Niestabilne podłączenie może wywołać pożar.



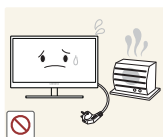
Podłączać wtyczkę do gniazda elektrycznego z uziemieniem (tylko izolowane urządzenia typu 1)

- Może dojść do porażenia prądem lub obrażeń ciała.



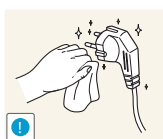
Nie zginać i nie ciągnąć przewodu zasilającego na siłę. Nie przygniatać przewodu zasilającego ciężkimi przedmiotami.

- Uszkodzony przewód zasilający może spowodować porażenie prądem lub pożar.



Nie umieszczać przewodu zasilającego ani produktu w pobliżu źródeł ciepła

- Może dojść do porażenia prądem lub pożaru.

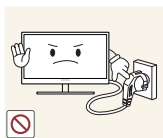


Usuwać obce substancje, na przykład kurz, z bolców wtyczki i gniazda elektrycznego za pomocą suchej szmatki.

- W przeciwnym razie może dojść do pożaru.

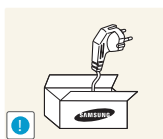
Przed rozpoczęciem używania produktu

Uwaga



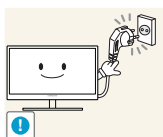
Nie odłączać przewodu zasilającego podczas korzystania z produktu.

- Może dojść do uszkodzenia produktu w wyniku porażenia prądem.



Nie używać przewodu zasilającego do produktów innych niż zatwierdzone, oferowane przez firmę Samsung.

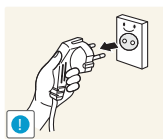
- Może dojść do porażenia prądem lub pożaru.



Usunąć wszelkie przeszkody z okolicy gniazda elektrycznego, do którego podłączony jest przewód zasilający.

- W przypadku jakichkolwiek problemów z produktem odłączyć przewód zasilający, aby całkowicie odciąć zasilanie produktu.

Za pomocą przycisku zasilania nie można całkowicie odciąć zasilania produktu.



Odłączając przewód zasilający od gniazda elektrycznego, trzymać za wtyczkę,

- Może dojść do porażenia prądem lub pożaru.

Instalacja

Ostrzeżenie



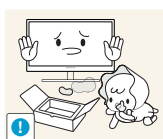
Nie kłaść na produkcie świec, środków odstraszcających owady ani papierosów. Nie ustawiać produktu w pobliżu źródeł ciepła.

- W przeciwnym razie może dojść do pożaru.



Unikać ustawiania produktu w wąskich przestrzeniach ze słabą wentylacją, na przykład na półkach na książki czy w szafach wnękowych.

- W przeciwnym razie, w związku ze zwiększoną temperaturą wewnętrzną, może dojść do pożaru.



Przechowywać plastikową torbę do pakowania produktu w miejscu niedostępnym dla dzieci.

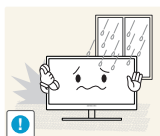
- Mogłoby dojść do uduszenia dziecka.

Przed rozpoczęciem używania produktu



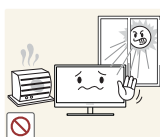
Nie stawiać produktu na niestabilnych lub drgających powierzchniach (niepewna półka, nachylona powierzchnia itd.).

- Produkt może spaść i ulec uszkodzeniu albo spowodować obrażenia ciała.
- Używanie produktu w miejscu o dużych drganiach może spowodować jego uszkodzenie lub pożar.



Nie umieszczać produktu w pojazdach ani w miejscach narażonych na kurz, wilgoć (kapiąca woda itd.), olej lub dym.

- Może dojść do porażenia prądem lub pożaru.



Nie wystawiać produktu na bezpośrednie działanie światła słonecznego, wysokiej temperatury ani na wpływ gorących przedmiotów, na przykład pieców.

- W przeciwnym razie może dojść do skrócenia czasu eksploatacji produktu lub pożaru.



Nie ustawiać produktu w zasięgu małych dzieci.

- Produkt może spaść i spowodować obrażenia ciała dziecka.



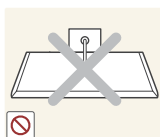
Olej jadalny (taki jak olej sojowy) może uszkodzić lub zniekształcić produkt. Trzymać produkt z dala od miejsc, w których może on mieć kontakt z olejem. Nie montować ani nie używać produktu w kuchni ani w pobliżu kuchenki.

Uwaga



Przenosząc produkt, uważać, aby go nie upuścić.

- W przeciwnym razie może dojść do awarii produktu lub obrażeń ciała.



Nie kłaść produktu przednią stroną do dołu.

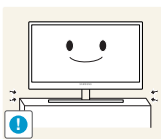
- Może dojść do uszkodzenia ekranu.



Ustawiając produkt na szafce lub na półce, upewnić się, że dolna krawędź przedniej części produktu nie wystaje.

- Produkt może spaść i ulec uszkodzeniu albo spowodować obrażenia ciała.
- Produkt można ustawiać tylko na szafkach lub półkach odpowiednich rozmiarów.

Przed rozpoczęciem używania produktu



Zachowywać ostrożność, odstawiając produkt.

- Produkt może spaść i ulec uszkodzeniu albo spowodować obrażenia ciała.



Umieszczenie produktu w nietypowym miejscu (narażonym na wpływ wielu drobnych cząsteczek, substancji chemicznych, skrajnych temperatur lub o znacznym zawilgoceniu bądź w miejscach, gdzie produkt będzie działał ciągle i przez dłuższy czas) może poważnie wpłynąć na jego wydajność.

- Przed umieszczeniem produktu w takim miejscu należy się koniecznie skonsultować z Centrum Obsługi Klienta firmy Samsung (strona 85).

Działanie

Ostrzeżenie



Przez produkt przebiega wysokie napięcie. Nie próbować samodzielnie rozmontowywać, naprawiać ani modyfikować produktu.

- Może dojść do porażenia prądem lub pożaru.
- W sprawach napraw kontaktować się z Centrum Obsługi Klienta firmy Samsung (strona 85).



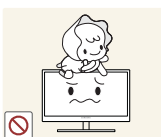
Przed przeniesieniem produktu należy najpierw odłączyć od niego wszelkie kable, w tym przewód zasilający.

- W przeciwnym razie może dojść do uszkodzenia przewodu zasilającego i pożaru albo porażenia prądem.



Jeśli z produktu wydobywają się dziwne dźwięki, zapach spalenizny albo dym, natychmiast odłączyć przewód zasilający i skontaktować się z Centrum Obsługi Klienta firmy Samsung (strona 85).

- Może dojść do porażenia prądem lub pożaru.



Nie pozwalać dzieciom na wieszanie się na produkcie ani wchodzenie na niego.

- Produkt mógłby spaść, powodując u dzieci poważne obrażenia ciała.



W razie upadku produktu albo uszkodzenia części zewnętrznych wyłączyć produkt, odłączyć przewód zasilający i skontaktować się z Centrum Obsługi Klienta firmy Samsung (strona 85).

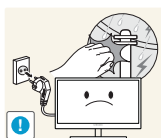
- W przeciwnym razie może dojść do porażenia prądem lub pożaru.

Przed rozpoczęciem używania produktu



Nie kłaść na produkcie ciężkich przedmiotów, zabawek ani słodyczy.

- Gdyby dzieci próbowały sięgnąć po zabawki lub słodycze, mogłyby dojść do upadku ciężkich przedmiotów albo produktu, a w konsekwencji do poważnych obrażeń ciała.



Gdy nadchodzi burza lub widoczne są wyładowania atmosferyczne, wyłączyć zasilanie i odłączyć przewód zasilający.

- Może dojść do porażenia prądem lub pożaru.



Nie upuszczać przedmiotów na produkt i nie uderzać w niego.

- Może dojść do porażenia prądem lub pożaru.



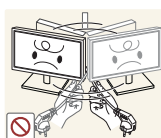
Nie przesuwając produktu, ciągnąć za przewód zasilający albo inny kabel.

- W przeciwnym razie może dojść do uszkodzenia przewodu zasilającego i awarii produktu, porażenia prądem albo pożaru.



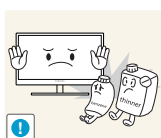
W przypadku wycieku gazu nie dotykać produktu ani gniazda elektrycznego. Ponadto niezwłocznie przewietrzyć pomieszczenie.

- Iskry mogą spowodować wybuch lub pożar.



Nie podnosić i nie przesuwać produktu, ciągnąc za przewód zasilający albo inny kabel.

- W przeciwnym razie może dojść do uszkodzenia przewodu zasilającego i awarii produktu, porażenia prądem albo pożaru.



Nie używać i nie przechowywać palnych rozpylaczy ani łatwopalnych substancji w pobliżu produktu.

- Może dojść do wybuchu lub pożaru.



Nie zakrywać otworów wentylacyjnych, np. obrusami czy firankami.

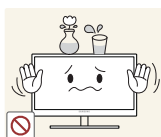
- W przeciwnym razie, z powodu zwiększonej temperatury wewnętrznej, może dojść do pożaru.

Przed rozpoczęciem używania produktu



Nie wkładać metalowych przedmiotów (pałeczek, monet, spinek do włosów itd.) ani przedmiotów łatwopalnych (papieru, zapalek itd.) do otworu wentylacyjnego ani do portów produktu.

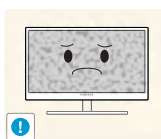
- Jeśli do produktu dostanie się woda albo inna obca substancja, koniecznie wyłączyć produkt, odłączyć przewód zasilający i skontaktować się z Centrum Obsługi Klienta firmy Samsung (strona 85).
- Może dojść do awarii produktu, porażenia prądem lub pożaru.



Nie stawiać na produkcie przedmiotów zawierających płyny (waz, garnków, butelek itd.) ani przedmiotów metalowych.

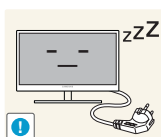
- Jeśli do produktu dostanie się woda albo inna obca substancja, koniecznie wyłączyć produkt, odłączyć przewód zasilający i skontaktować się z Centrum Obsługi Klienta firmy Samsung (strona 85).
- Może dojść do awarii produktu, porażenia prądem lub pożaru.

Uwaga



Pozostawienie na ekranie nieruchomego obrazu przez dłuższy czas może spowodować wypalenie powidoku lub uszkodzenie pikseli.

- Jeśli produkt nie będzie używany przez dłuższy czas, aktywować tryb oszczędzania energii albo wygaszacz ekranu z ruchomymi obrazami.



Jeśli produkt nie będzie używany przez długi czas (wakacje itd.), odłączyć przewód zasilający z gniazda elektrycznego.

- W przeciwnym razie, z powodu nagromadzenia kurzu, może dojść do pożaru, przegrzania, porażenia prądem lub upływu prądu.



Używać produktu z zalecanymi ustawieniami rozdzielczości i częstotliwości.

- W przeciwnym razie może nastąpić pogorszenie wzroku.



Nie układać zasilaczy prądu stałego jednego na drugim.

- W przeciwnym razie może dojść do pożaru.



Przed użyciem zasilacza prądu stałego zdjąć z niego plastikowe opakowanie.

- W przeciwnym razie może dojść do pożaru.

Przed rozpoczęciem używania produktu



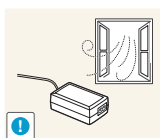
Nie dopuszczać do zamoczenia zasilacza prądu stałego i nie pozwalać, aby dostała się do niego woda.

- Może dojść do porażenia prądem lub pożaru.
- Unikać używania produktu na zewnątrz, gdzie może być narażony na opady deszczu lub śniegu.
- Uważać, aby nie zamoczyć zasilacza prądu stałego, myjąc podłogę.

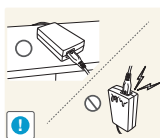


Nie umieszczać zasilacza prądu stałego w pobliżu urządzeń ogrzewających.

- W przeciwnym razie może dojść do pożaru.

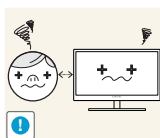


Trzymać zasilacz prądu stałego w dobrze wentylowanym miejscu.



Jeśli zasilacz prądu przemiennego/stałego wisi w pozycji pionowej, tak że złącze kabla jest skierowane do góry, woda lub obce substancje mogą się dostać do jego wnętrza i doprowadzić do awarii.

Zasilacz prądu przemiennego/stałego powinien być ułożony płasko na stole lub podłodze.



Patrzeć na ekran ze zbyt małej odległości przez dłuższy czas może spowodować pogorszenie wzroku.



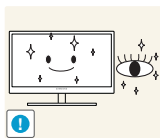
Nie trzymać monitora dołem do góry i nie przenosić go, trzymając za stojak.

- Produkt może spaść i ulec uszkodzeniu albo spowodować obrażenia ciała.



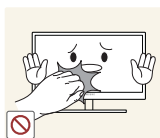
Nie korzystać z nawilżaczy ani pieców w pobliżu produktu.

- Może dojść do porażenia prądem lub pożaru.



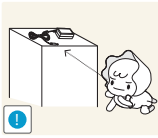
Korzystając z produktu, pamiętać o odpoczynku dla oczu, który powinien trwać przynajmniej 5 minut w każdej godzinie.

- Przyniesie to ulgę zmęczonym oczom.

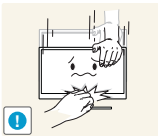


Nie dotykać ekranu, jeśli produkt jest włączony od dłuższego czasu, ponieważ może być gorący.

Przed rozpoczęciem używania produktu

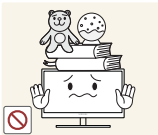


Przechowywać małe akcesoria do produktu poza zasięgiem dzieci.



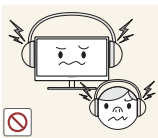
Zachować ostrożność, dopasowując kąt produktu czy wysokość stojaka.

- W przeciwnym razie może dojść do uwięzienia i uszkodzenia palców lub dłoni dzieci.
- Nadmierne przechylenie produktu może spowodować jego upadek i obrażenia ciała.



Nie stawiać na produkcie ciężkich przedmiotów.

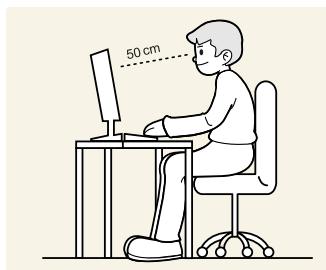
- Może dojść do awarii produktu lub obrażeń ciała.



Korzystając ze słuchawek zwykłych lub dousznych, nie należy ustawiać zbyt wysokiego poziomu głośności.

- Zbyt duże natężenie dźwięku może spowodować uszkodzenie słuchu.

Prawidłowa postawa przy produkcji



Prawidłowa postawa przy używaniu produktu jest następująca:

- Wyprostować plecy.
- Zachować od 45 do 50 cm odległości między oczami a ekranem i patrzeć na niego nieco z góry.
Utrzymywać wzrok na wprost ekranu.
- Dopasować kąt tak, aby ekran nie odbijał światła.
- Trzymać przedramiona prostopadle do ramion i na jednym poziomie z dłońmi.
- Trzymać ręce zgięte w łokciach mniej więcej pod kątem prostym.
- Dopasować wysokość położenia produktu tak, aby nogi w kolanach mogły być zgięte pod kątem co najmniej 90 stopni, pięty dotykały podłogi, a ręce były położone poniżej serca.

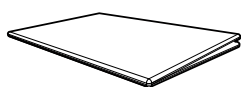
1.1 Sprawdzanie zawartości

1.1.1 Sprawdzanie zawartości

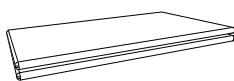


- W przypadku braku jakiegokolwiek elementu skontaktować się z przedstawicielem handlowym.
- Rzeczywisty wygląd elementów może się różnić od elementów pokazanych na ilustracjach.

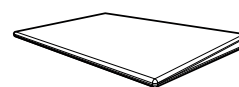
Elementy



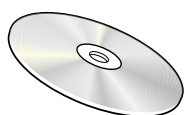
Skrócona instrukcja konfiguracji



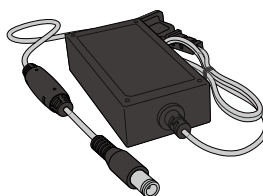
Karta gwarancyjna
(Dostępna w zależności od kraju)



Instrukcja montażu



Instrukcja obsługi (opcjonalny)



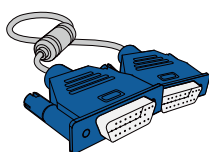
Adapter zasilania prądu stałego
(zintegrowany)
(opcjonalny)



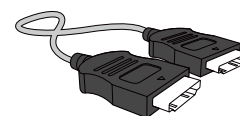
Adapter zasilania prądu stałego
(odłączany)
(opcjonalny)



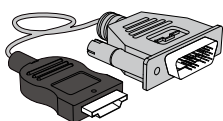
Kabel zasilania
(dostarczany w zestawie z odłączanym adapterem zasilania prądu stałego).



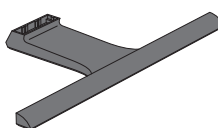
Kabel D-Sub (opcjonalny)



Kabel HDMI (opcjonalny)



Kabel HDMI-DVI (opcjonalny)



Baza podstawy



Złącze podstawy



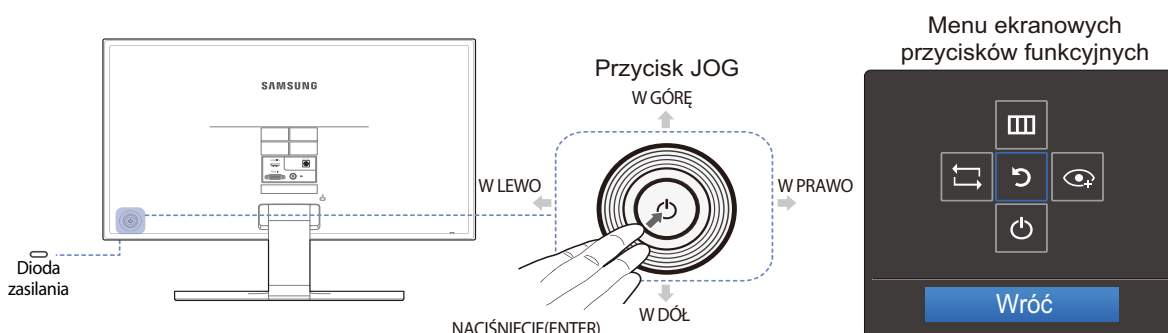
- Zawartość opakowania może się różnić w zależności od miejsca zakupu.



1.2 Elementy

1.2.1 Panel sterowania



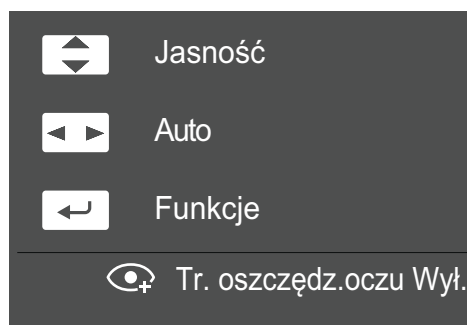
Kolor oraz kształt części mogą być inne niż na ilustracji. W celu polepszenia jakości producent zastrzega sobie prawo do zmiany specyfikacji bez wcześniejszego powiadomienia.



Ikony	Opis
Przycisk JOG	<p>Wielokierunkowy przycisk ułatwiający nawigację.</p> <p> Przycisk JOG znajduje się po lewej stronie z tyłu obudowy urządzenia. Umożliwia przejście w górę, w dół, w lewo i w prawo oraz służy jako klawisz Enter.</p>
 (Dioda zasilania)	<p>Dioda ta wskazuje, czy urządzenie jest zasilane, a w poszczególnych trybach wskazuje następujące stany:</p> <ul style="list-style-type: none"> • Zasilanie włączone (przyciskiem zasilania): Wył. • Tryb oszczędzania energii: Miga • Zasilanie wyłączone (przyciskiem zasilania): Włączona <p> Działanie lampki zasilania można zmieniać w menu. (KONF./ZEROWANIE → Wł. lampkę LED)</p> <p>Rzeczywiste modele mogą nie być wyposażone w tę funkcję z powodu odmiennych funkcji.</p>
Menu ekranowych przycisków funkcyjnych	<p>Po uruchomieniu ekranu nacisnąć przycisk JOG. Wyświetli się przewodnik po ekranowych przyciskach funkcyjnych. Aby otworzyć menu ekranowe, gdy wyświetlany jest przewodnik, ponownie nacisnąć odpowiednią stronę przycisku.</p> <p> Wygląd menu ekranowych przycisków funkcyjnych może się różnić w zależności od funkcji lub modelu produktu. Należy się zapoznać z charakterystyką posiadanego produktu.</p>

1.2.2 Menu bezpośrednich przycisków ekranowych

Przewodnik po ekranowych przyciskach skrótów ma postać poniższego ekranu OSD (On Screen Display), wyświetlanego poprzez przesunięcie przycisku JOG w dowolnym kierunku.



- W GÓRĘ / W DÓŁ: Regulacja opcji **Jasność**.
- W LEWO / W PRAWO: Automatyczna regulacja ustawień ekranu.
 - Zmiana rozdzielczości we właściwościach obrazu pozwoli włączyć funkcję **Autodopasowanie**.
 - Ta funkcja jest dostępna tylko w trybie **Analogowe**.
- NACIŚNIĘCIE(ENTER): Wyświetlenie menu ekranowych przycisków funkcyjnych



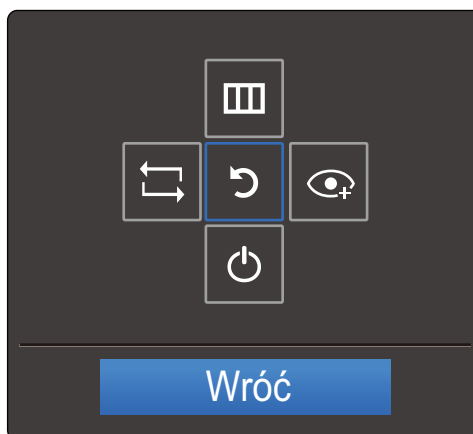
Dotyczy to tylko modeli z serii SE390 z gniazdem do słuchawek, działających w trybie **HDMI**.



- W GÓRĘ / W DÓŁ: Regulacja opcji **Jasność**.
- W LEWO / W PRAWO: Regulacja opcji **Głośność**.
- NACIŚNIĘCIE(ENTER): Wyświetlenie menu ekranowych przycisków funkcyjnych





1.2.3 Menu ekranowych przycisków funkcyjnych

Aby przejść do menu głównego lub użyć innych elementów, należy nacisnąć przycisk JOG w celu wyświetlenia menu ekranowych przycisków funkcyjnych. Aby zamknąć przewodnik, należy ponownie nacisnąć przycisk JOG.



- W GÓRĘ / W DÓŁ / W LEWO / W PRAWO: Przejście do wybranego elementu. Po wskazaniu elementu wyświetla się jego opis.
- NACIŚNIĘCIE(ENTER): Wybrany element zostanie zastosowany.

Ikony	Opis
	Wybór opcji [] w celu zmiany sygnału wejściowego poprzez przesunięcie przycisku JOG na ekranie przewodnika po ekranowych przyciskach funkcyjnych. Komunikat o zmianie sygnału wejściowego pojawia się w lewym górnym rogu ekranu.
	<ul style="list-style-type: none"> • Wybór funkcji [] poprzez przesunięcie przycisku JOG na ekranie menu ekranowych przycisków funkcyjnych. Wyświetla się ekran OSD (On Screen Display) monitora. • Blokada funkcji menu ekranowego OSD: zachowanie aktualnych ustawień albo zablokowanie elementów sterujących OSD, aby zapobiec niezamierzonym zmianom ustawień. Włączanie/wyłączanie: Aby zablokować lub odblokować elementy sterujące OSD, nacisnąć przycisk W LEWO i przytrzymać go przez 10 sekund po wyświetleniu menu głównego. <p> Jeśli sterowanie menu OSD jest zablokowane: Dostępna jest regulacja opcji Jasność i Kontrast. Dostępna jest opcja Tr. oszczędz.oczu. Dostępna jest opcja KONF./ZEROWANIE → Wł. lampkę LED. Istnieje możliwość wyświetlenia zawartości opcji INFORMACJE.</p>

Ikony	Opis
	<p>Wybór funkcji [ <p>Nacisnąć, aby włączyć ub wyłączyć tryb Tr. oszczędz.oczu.</p> <p>Poniższe pozycje nie są dostępne w przypadku opcji Tr. oszczędz.oczu.</p> <ul style="list-style-type: none"> • OBRAZ → Tryb gry, SAMSUNG MAGIC Bright, Jasność • KOLOR • KONF./ZEROWANIE → Oszcz. ener. plus </p>
	<p>Wybór funkcji [ </p>



Opcje menu ekranowych przycisków funkcyjnych w rzeczywistych modelach mogą się różnić z powodu odmiennych funkcji.

Funkcje należy uruchamiać w oparciu o rzeczywiste ikony i opisy.



Jeżeli monitor nic nie wyświetla (np. w trybie oszczędzania energii lub braku sygnału), 2 przycisków bezpośrednio sterujących źródłem sygnału i zasilaniem można użyć w sposób opisany poniżej.

Przycisk JOG	Tryb oszczędzania energii/braku sygnału
W GÓRĘ	Zmiana źródła sygnału
Poprzedni	
NACIŚNIĘCIE(ENTER) przez dwie sekundy	Wyłączenie zasilania



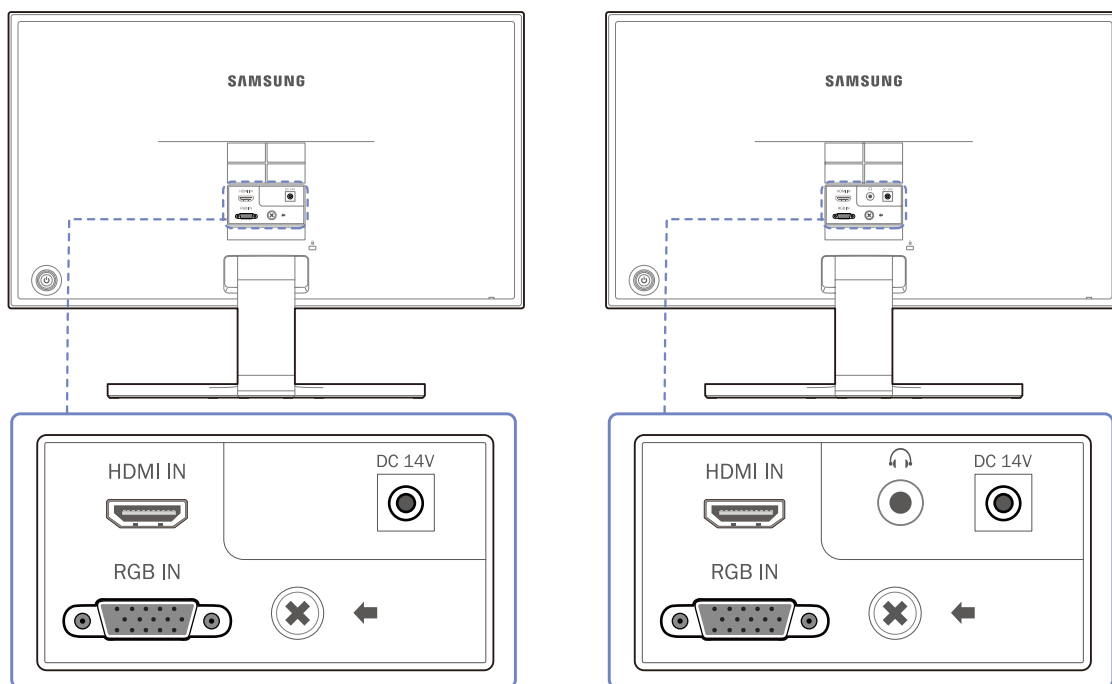
Gdy na monitorze jest wyświetlone menu główne, za pomocą przycisku JOG można wykonać opisane poniżej czynności.


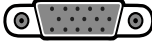
Przycisk JOG	Czynność
W GÓRĘ / W DÓŁ	- Przejście do kolejnej opcji
W LEWO	- Wyjście z menu głównego. - Zamknięcie listy podrzędnej bez zapisywania wartości. - Zmniejszenie wartości za pomocą suwaka.
W PRAWO	- Przejście do kolejnego piętra menu. - Zwiększenie wartości za pomocą suwaka.
ENTER	- Przejście do kolejnego piętra menu. - Zapisanie wartości i zamknięcie listy podrzędnej.

1.2.4 Widok z tyłu



- Kolor oraz kształt części mogą być inne niż na ilustracji. W celu polepszenia jakości producent zastrzega sobie prawo do zmiany specyfikacji bez wcześniejszego powiadomienia.
- Wygląd zewnętrznej części urządzenia może się różnić, w zależności od modelu.



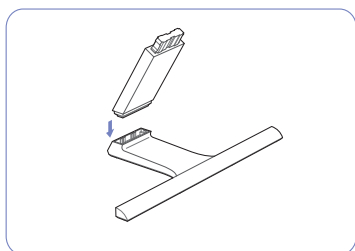
Gniazdo	Opis
HDMI IN 	Podłączenie do urządzenia źródłowego za pomocą kabla HDMI.
RGB IN 	Podłączenie do komputera za pomocą kabla D-SUB.
DC 14V 	Podłączenie do zasilacza prądu stałego.
	Podłączenie do wyjściowego urządzenia audio, na przykład słuchawek.  Dotyczy to tylko modeli z serii SE390 z gniazdem do słuchawek, działających w trybie HDMI . Dźwięk można odtwarzać jedynie za pośrednictwem przewodu HDMI-HDMI.

1.3 Instalacja

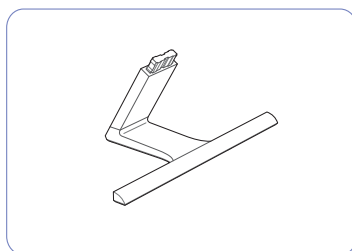
1.3.1 Montaż podstawy



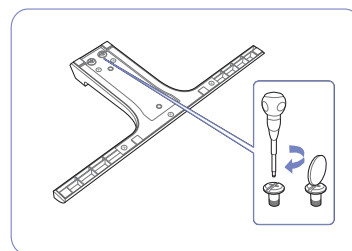
- Przed montażem urządzenia, należy położyć go ekranem do dołu na płaskiej, stabilnej powierzchni.
- Wygląd zewnętrznej części urządzenia może się różnić, w zależności od modelu.



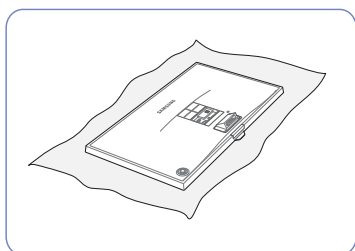
Zamontuj złącze podpórki do podpórki, zgodnie z kierunkiem pokazanym na rysunku.



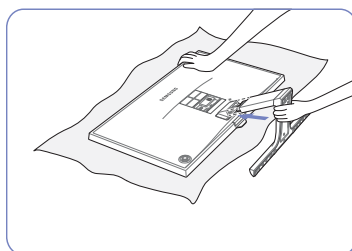
Sprawdź, czy złącze podpórki jest dobrze zamontowane.



Dokręć do oporu wkręt znajdujący się na dole podpórki.

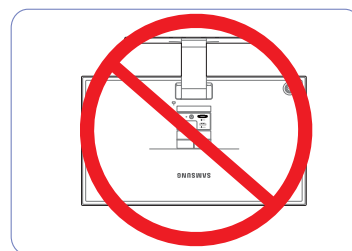


Położ miękką szmatkę na stole, co pozwoli na zabezpieczenie urządzenia, i położyć na niej urządzenie, ekranem do dołu.



Przytrzymaj ręką główną część urządzenia, jak pokazano na ilustracji.

Włóż zmontowaną podpórkę do głównej części urządzenia w kierunku wskazywanym przez strzałki, tak jak pokazano na ilustracji.



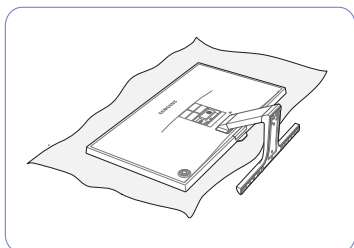
- Uwaga

Urządzenia nie wolno podnosić za samą podstawę.

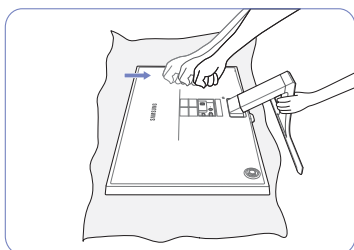
1.3.2 Odłączanie podpórki



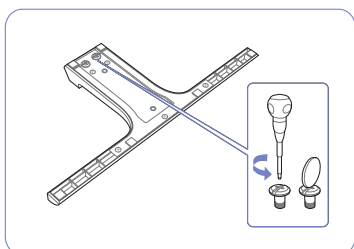
Wygląd zewnętrznej części urządzenia może się różnić, w zależności od modelu.



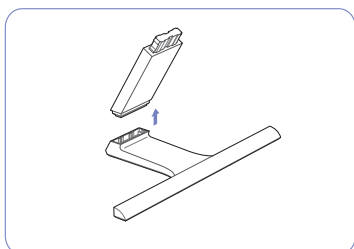
Położ mięką szmatkę na stole, co pozwoli na zabezpieczenie urządzenia, i połów na niej urządzenie, ekranem do dołu.



Trzymając trzon podstawy jedną ręką, drugą ręką zaciśniętą w pięść uderz górną część podstawy w kierunku wskazanym przez strzałkę, aby odłączyć podstawę.



Odłącz podpórkę, odkręcając mocujący go wkręt.

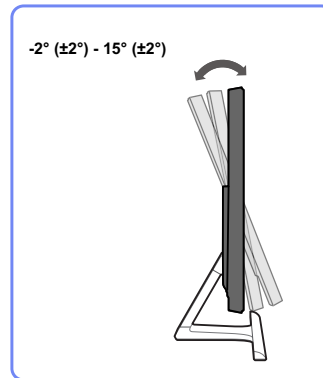


Odłącz złącze podpórki od podpórki, pociągając je w kierunku wskazywanym przez strzałkę, tak jak to pokazano na rysunku.

1.3.3 Regulacja nachylenia produktu



Kolor oraz kształt części mogą być inne niż na ilustracji. W celu polepszenia jakości producent zastrzega sobie prawo do zmiany specyfikacji bez wcześniejszego powiadomienia.

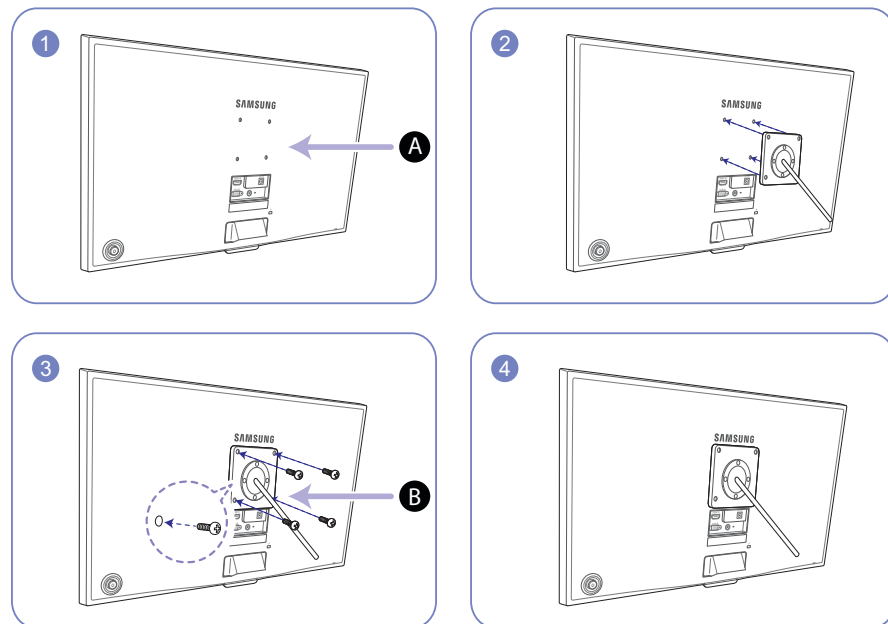


- Nachylenie monitora można regulować.
- Złap dolną część produktu i przechyl go ostrożnie.

1.3.4 Mocowanie zestawu ściennego lub podstawy biurkowej (S27E360F)



Wyłącz zasilanie i wyjmij z gniazdka przewód zasilający.



- A** Zamocuj zestaw ścienny lub podstawę biurkową we wskazanym miejscu
- B** Wspornik (sprzedawany oddzielnie)

Wyrównaj rowki i dokręć śruby na wsporniku produktu do odpowiednich elementów zestawu ściennego lub podstawy biurkowej.

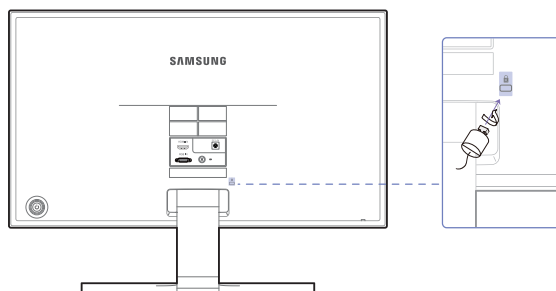


Uwagi

- Użycie wkrętów dłuższych od standardowych może uszkodzić wewnętrzne elementy produktu.
- W przypadku mocowań na ścianę, które nie spełniają standardowych wymagań VESA, długość wkrętów może się różnić w zależności od ich parametrów.
- Nie należy używać wkrętów, które nie spełniają standardów VESA. Nie wolno mocować zestawu naściennego lub podstawy biurkowej przy użyciu nadmiernej siły. Może to spowodować uszkodzenie produktu lub kontuzję. Firma Samsung nie ponosi odpowiedzialności za uszkodzenia urządzenia lub obrażenia ciała spowodowane użyciem nieprawidłowych wkrętów lub zamocowaniem zestawu naściennego lub podstawy biurkowej przy użyciu nadmiernej siły.
- Firma Samsung nie ponosi odpowiedzialności za uszkodzenia urządzenia lub obrażenia ciała spowodowane używaniem zestawu naściennego niezgodnego ze specyfikacją lub samodzielnym montażem zestawu naściennego.
- Aby zamontować produkt na ścianie, należy kupić zestaw do montażu naściennego, który można zamocować w odległości co najmniej 10 cm od ściany.
- Należy pamiętać o użyciu zestawu zgodnego ze standardami.
- Aby zainstalować monitor za pomocą zestawu do montażu naściennego, odłączyć monitor od bazy podstawy.

1.3.5 Zabezpieczenie przeciwkradzieżowe

Zabezpieczenie przeciwkradzieżowe pozwala na bezpieczne korzystanie z produktu nawet w miejscach publicznych. Kształt urządzenia blokującego oraz sposób blokowania zależą od producenta. Szczegółowe informacje na temat urządzenia blokującego znajdują się w instrukcji użytkownika dołączonej do tego urządzenia. Urządzenie blokujące sprzedawane jest oddzielnie.



Kolor oraz kształt części mogą być inne niż na ilustracji. W celu polepszenia jakości producent zastrzega sobie prawo do zmiany specyfikacji bez wcześniejszego powiadomienia.

Aby uaktywnić blokadę w urządzeniu przeciwkradzieżowym:

- 1 Przymocuj linkę urządzenia zabezpieczającego do ciężkiego przedmiotu, na przykład biurka.
- 2 Przełóż jeden koniec linki przez pętlę znajdującą się na drugim końcu.
- 3 Umieść urządzenie blokujące w gnieździe zabezpieczenia przeciwkradzieżowego z tyłu produktu.
- 4 Zamknij urządzenie blokujące.



- Urządzenie z blokadą przeciwkradzieżową można dokupić oddzielnie.
- Szczegółowe informacje na temat urządzenia blokującego znajdują się w instrukcji użytkownika dołączonej do tego urządzenia.
- Urządzenia z blokadą przeciwkradzieżową są dostępne w sklepach elektronicznych i internetowych.

2.1 Czynności wstępne

2.1.1 Czynności sprawdzające

- Przed podłączeniem urządzenia źródłowego należy przeczytać dołączoną do niego instrukcję obsługi.
Liczba i umiejscowienie gniazd w urządzeniach źródłowych może się różnić w zależności od produktu.
- Nie podłączaj kabla zasilania, dopóki nie podłączysz wszystkich innych urządzeń.
Podłączenie kabla zasilania podczas podłączania innego urządzenia może spowodować uszkodzenie produktu.
- Sprawdź rodzaje gniazd znajdujących się z tyłu produktu, który chcesz podłączyć.

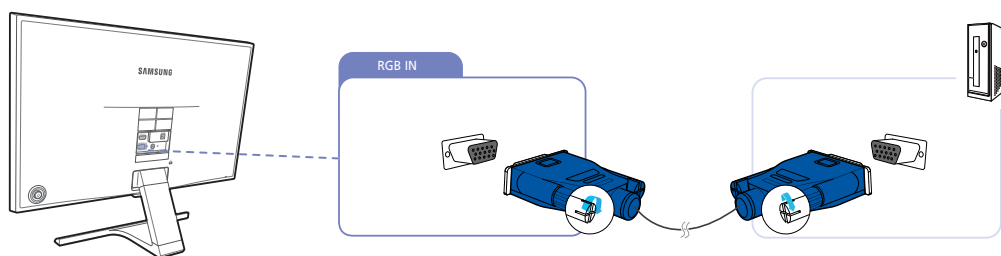
2.2 Podłączanie i korzystanie z komputera

2.2.1 Łączenie z komputerem PC

- Wybierz sposób podłączenia odpowiedni dla Twojego komputera.
- Akcesoria używane do podłączenia mogą się różnić w zależności od produktu.
- Wygląd zewnętrznej części urządzenia może się różnić, w zależności od modelu.

Podłączenie za pomocą kabla D-SUB (typ analogowy)

- Nie podłączać przewodu zasilającego przed podłączeniem wszystkich innych przewodów. Przed podłączeniem przewodu zasilającego należy sprawdzić, czy urządzenie źródłowe zostało podłączone.

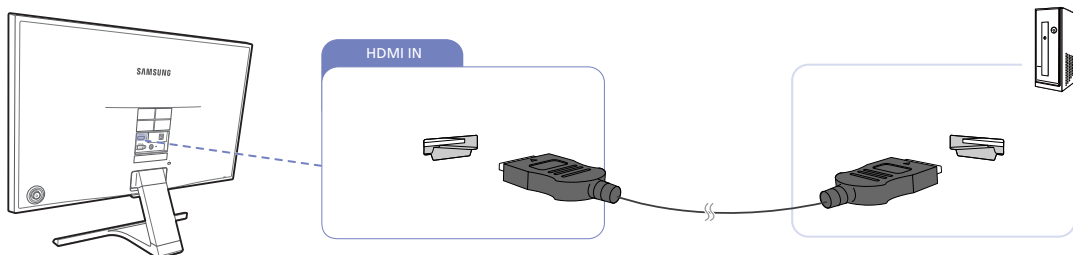


- 1 Podłącz kabel D-SUB do gniazda [RGB IN] z tyłu produktu oraz do gniazda RGB komputera.
- 2 Podłącz adapter zasilania prądu stałego do produktu i gniazdka elektrycznego. Następnie włącz zasilanie komputera. (Aby dowiedzieć się więcej, patrz "2.2.2 Podłączenie kabla zasilania".)
- 3 Jeżeli źródło sygnału nie jest ustawione, ustawić źródło sygnału **Analogowe**, przesuwając przycisk JOG W GÓRĘ / W DÓŁ.

Podłączanie za pomocą kabla HDMI



Nie podłączać przewodu zasilającego przed podłączeniem wszystkich innych przewodów. Przed podłączeniem przewodu zasilającego należy sprawdzić, czy urządzenie źródłowe zostało podłączone.

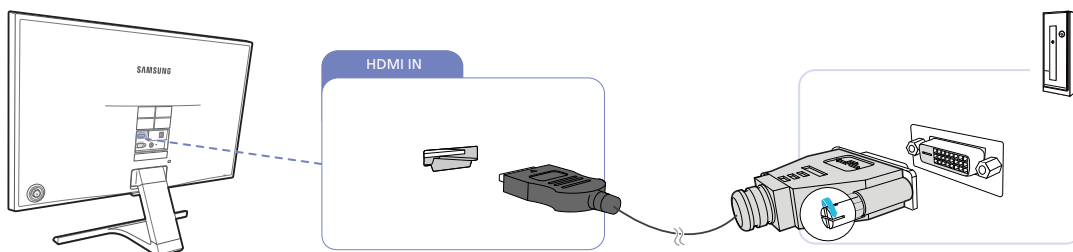


- 1 Podłącz kabel HDMI do portu [HDMI IN] z tyłu produktu oraz portu HDMI w komputerze.
- 2 Podłącz adapter zasilania prądu stałego do produktu i gniazdka elektrycznego. Następnie włącz zasilanie komputera. (Aby dowiedzieć się więcej, patrz "2.2.2 Podłączanie kabla zasilania".)
- 3 Jeżeli źródło sygnału nie jest ustawione, ustaw źródło sygnału **HDMI**, przesuwając przycisk JOG W GÓRĘ / W DÓŁ.

Połączenie za pomocą kabla HDMI-DVI



Nie podłączać przewodu zasilającego przed podłączeniem wszystkich innych przewodów. Przed podłączeniem przewodu zasilającego należy sprawdzić, czy urządzenie źródłowe zostało podłączone.

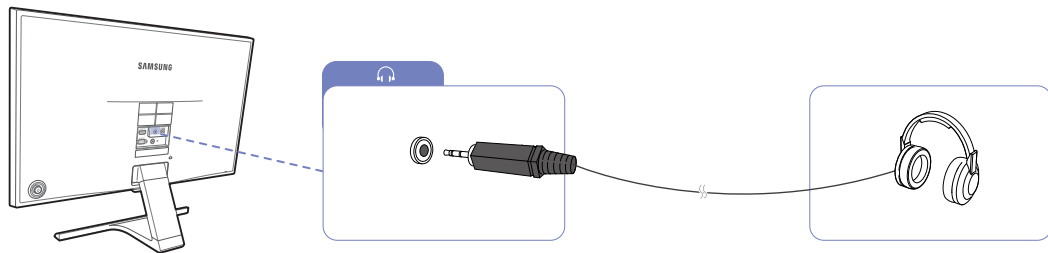


- 1 Podłącz kabel HDMI-DVI do portu [HDMI IN] z tyłu produktu oraz portu DVI w komputerze.
- 2 Podłącz adapter zasilania prądu stałego do produktu i gniazdka elektrycznego. Następnie włącz zasilanie komputera. (Aby dowiedzieć się więcej, patrz "2.2.2 Podłączanie kabla zasilania".)
- 3 Jeżeli źródło sygnału nie jest ustawione, ustaw źródło sygnału **HDMI**, przesuwając przycisk JOG W GÓRĘ / W DÓŁ.

Podłączanie i korzystanie z urządzenia źródłowego

Podłączanie słuchawek (S22E390H / S22E393H / S22E395H PLUS / S24E390HL / S24E393HL / S24E395H PLUS / S27E390H / S27E393H / S27E395H PLUS)

- ⚠ Nie podłączać przewodu zasilającego przed podłączeniem wszystkich innych przewodów. Przed podłączeniem przewodu zasilającego należy sprawdzić, czy urządzenie źródłowe zostało podłączone.



- 1 Podłączyć wyjściowe urządzenie audio, na przykład słuchawki, do portu [🎧] produktu.

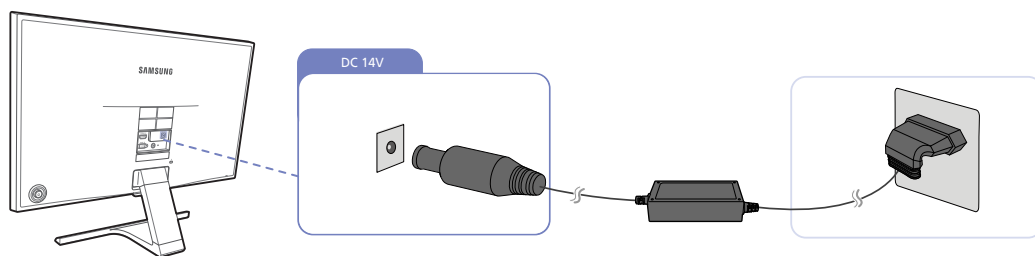
- ⚠ Ta funkcja jest dostępna tylko w trybie **HDMI**.
Dźwięk można odtwarzać jedynie za pośrednictwem przewodu HDMI-HDMI.

2.2.2 Podłączanie kabla zasilania

- Akcesoria używane do podłączenia mogą się różnić w zależności od produktu.
- Wygląd zewnętrznej części urządzenia może się różnić, w zależności od modelu.

Podłączanie zasilania z użyciem zintegrowanego adaptera zasilania prądu stałego

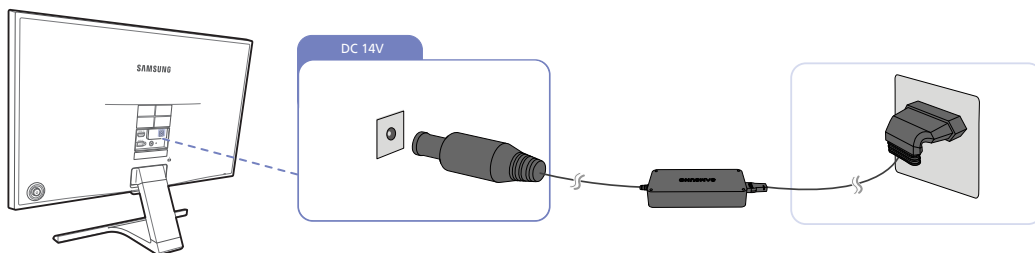
- Podłączyć zasilacz prądu stałego do gniazda [DC 14V] znajdującego się z tyłu produktu i do gniazda sieciowego.



- Napięcie wejściowe zostanie przełączone automatycznie.

Podłączanie zasilania z użyciem odłączanego adaptera zasilania prądu stałego

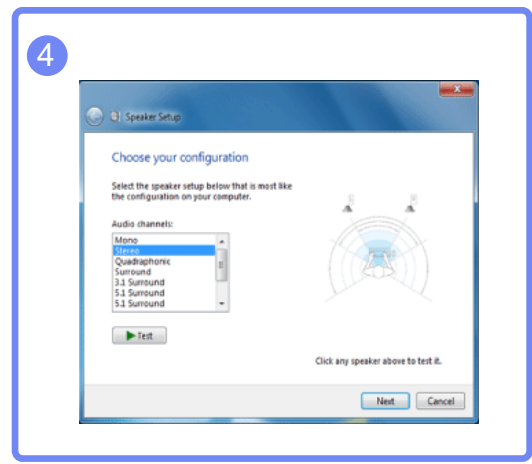
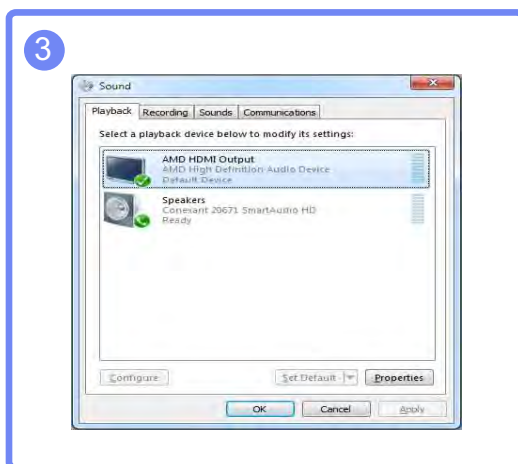
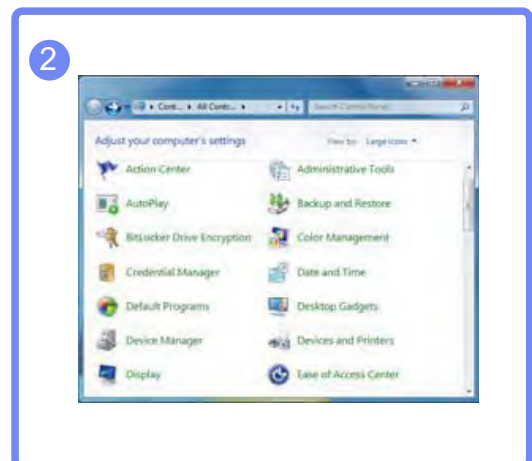
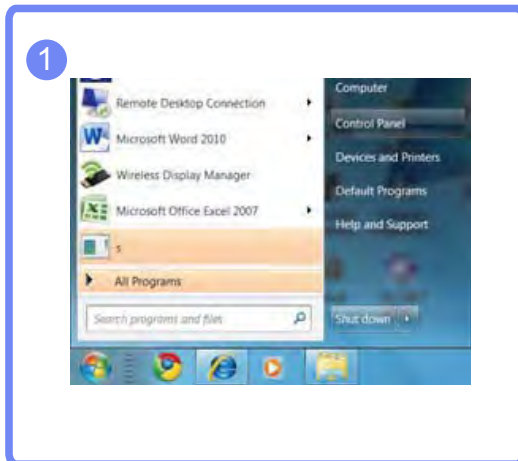
- Podłącz kabel zasilania do zasilacza.
Następnie podłącz adapter zasilania prądu stałego do gniazda [DC 14V] z tyłu produktu.
Podłącz przewód zasilający do gniazdkka.



- Napięcie wejściowe zostanie przełączone automatycznie.

Zmiana ustawień dźwięku w systemie operacyjnym Windows

Panel sterowania → Audio → Głośniki → Ustawienia głośników

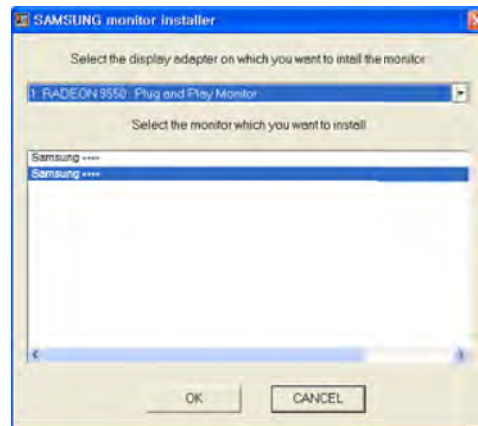


2.2.3 Instalacja sterownika



- Optymalną rozdzielczość i częstotliwość dla urządzenia można ustawić poprzez zainstalowanie odpowiednich sterowników.
- Sterowniki do urządzenia znajdują się na dołączonej do niego płycie CD.
- Jeśli dostarczony plik jest uszkodzony, sterownik należy pobrać ze strony firmy Samsung (<http://www.samsung.com/>).

- 1 Włóż płytę CD z instrukcją obsługi dołączonej do urządzenia do napędu CD-ROM.
- 2 Kliknąć opcję "Windows Driver".
- 3 Postępuj zgodnie z instrukcją, która pojawi się na ekranie.
- 4 Wybierz z listy posiadany model produktu.



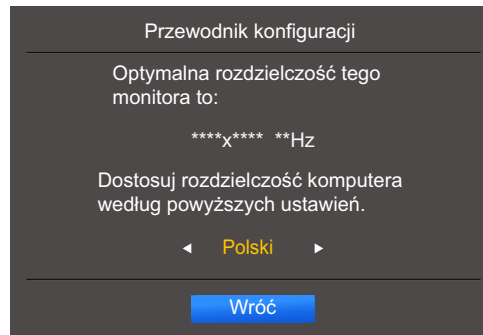
- 5 Przejdź do okna Właściwości ekranu i upewnij się, że rozdzielczość i częstotliwość odświeżania są odpowiednie.

Więcej szczegółów znajdziesz w instrukcji obsługi systemu operacyjnego Windows.

2.2.4 Ustawianie optymalnej rozdzielczości

Po pierwszym włączeniu produktu po zakupie zostanie wyświetlony komunikat z informacją o ustawieniu optymalnej rozdzielczości.

Wybierz wersję językową produktu i ustaw optymalną rozdzielczość w komputerze.



- 1 Wybrać język, przesuwając przycisk JOG W LEWO / W PRAWO. Następnie nacisnąć przycisk JOG.
- 2 Aby ukryć komunikat z informacją, nacisnąć przycisk JOG.



- Jeśli nie wybrano optymalnej rozdzielczości, komunikat będzie wyświetlony maksymalnie trzy razy przez określony czas, nawet jeśli produkt zostanie wyłączony i ponownie włączony.
- Optymalną rozdzielczość można także wybrać na **Panelu sterowania** w komputerze.

Ustawienia ekranu

Konfiguracja ustawień ekranu, na przykład jasności.

Każda funkcja jest szczegółowo opisana. Więcej szczegółów można znaleźć w produkcie.

3.1 Jasność


Ustawianie ogólnego poziomu jasności obrazu. (Zakres: 0~100)

Im wyższa wartość, tym jaśniejszy obraz.

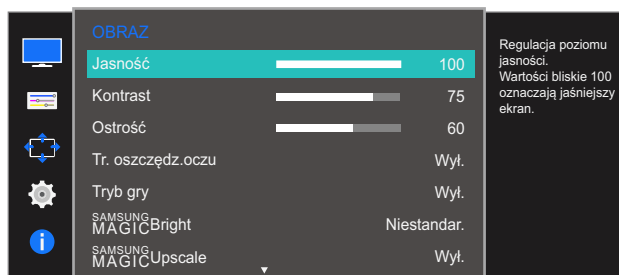


- To menu nie jest dostępne, gdy dla funkcji **SAMSUNG MAGICBright** wybrano tryb **Kontrast dynamiczny**.
- To menu nie jest dostępne, gdy włączona jest funkcja **Oszcz. ener. plus**.
- To menu nie jest dostępne, gdy włączona jest funkcja **Tr. oszczędz.oczu**.
- Funkcje dostępne w monitorze mogą się różnić w zależności od modelu. Należy się zapoznać z charakterystyką posiadanego produktu.

3.1.1 Konfiguracja opcji Jasność

- 1 Po wyświetleniu przewodnika po przyciskach ekranowych wybrać opcję [], przesuując przycisk JOG W GÓRĘ.
Następnie nacisnąć przycisk JOG.
- 2 Przejść do funkcji **OBRAZ**, przesuując przycisk JOG W GÓRĘ / W DÓŁ i naciskając przycisk JOG.
- 3 Przejść do funkcji **Jasność**, przesuując przycisk JOG W GÓRĘ / W DÓŁ i naciskając przycisk JOG.

Pojawi się poniższy ekran.



- 4 Zmienić ustawienie opcji **Jasność**, przesuując przycisk JOG W LEWO / W PRAWO.
- 5 Wybrana opcja zostanie zastosowana.

3.2 Kontrast

Ustawianie kontrastu między wyświetlanymi obiektami a tłem. (Zakres: 0~100)

Im wyższa wartość, tym większy kontrast i wyraźniejszy obiekt.

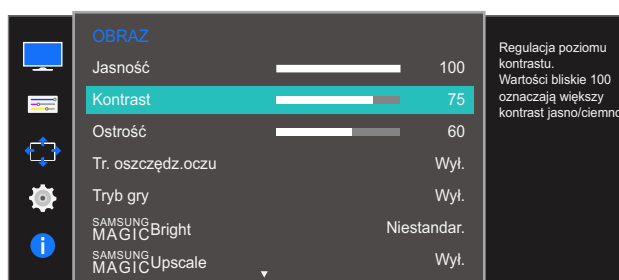


- Opcja ta nie jest dostępna, gdy funkcja **SAMSUNG MAGICBright** działa w trybie **Kino** lub **Kontrast dynamiczny**.
- To menu nie jest dostępne, gdy włączona jest funkcja **Tryb gry**.
- Funkcje dostępne w monitorze mogą się różnić w zależności od modelu. Należy się zapoznać z charakterystyką posiadanego produktu.

3.2.1 Konfiguracja opcji Kontrast

- 1 Po wyświetleniu przewodnika po przyciskach ekranowych wybrać opcję [OBRAZ], przesuwając przycisk JOG W GÓRĘ.
Następnie nacisnąć przycisk JOG.
- 2 Przejść do funkcji **OBRAZ**, przesuwając przycisk JOG W GÓRĘ / W DÓŁ i naciskając przycisk JOG.
- 3 Przejść do funkcji **Kontrast**, przesuwając przycisk JOG W GÓRĘ / W DÓŁ i naciskając przycisk JOG.

Pojawi się poniższy ekran.



- 4 Zmienić ustawienie opcji **Kontrast**, przesuwając przycisk JOG W LEWO / W PRAWO.
- 5 Wybrana opcja zostanie zastosowana.

3.3 Ostrość


Zmiana ostrości zarysu wyświetlanego obiektu. (Zakres: 0~100)

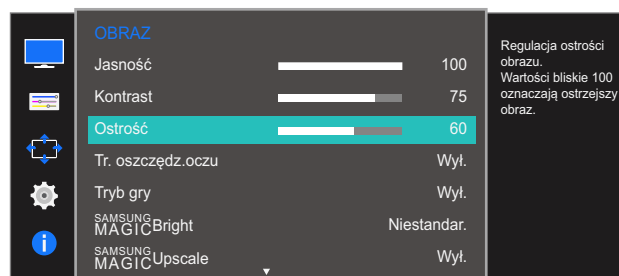
Im wyższa wartość, tym wyraźniejszy zarys wyświetlanego obiektu.



- Opcja ta nie jest dostępna, gdy funkcja **SAMSUNG MAGIC Bright** działa w trybie **Kino** lub **Kontrast dynamiczny**.
- To menu nie jest dostępne, gdy dla funkcji **SAMSUNG MAGIC Upscale** wybrano tryb **Tryb1** lub **Tryb2**.
- To menu nie jest dostępne, gdy włączona jest funkcja **Tryb gry**.
- Funkcje dostępne w monitorze mogą się różnić w zależności od modelu. Należy się zapoznać z charakterystyką posiadanego produktu.

3.3.1 Konfiguracja opcji Ostrość

- 1 Po wyświetleniu przewodnika po przyciskach ekranowych wybrać opcję [], przesuwając przycisk JOG W GÓRĘ.
Następnie nacisnąć przycisk JOG.
- 2 Przejść do funkcji **OBRAZ**, przesuwając przycisk JOG W GÓRĘ / W DÓŁ i naciskając przycisk JOG.
- 3 Przejść do funkcji **Ostrość**, przesuwając przycisk JOG W GÓRĘ / W DÓŁ i naciskając przycisk JOG.
Pojawi się poniższy ekran.



- 4 Zmienić ustawienie opcji **Ostrość**, przesuwając przycisk JOG W LEWO / W PRAWO.
- 5 Wybrana opcja zostanie zastosowana.

3.4 Tr. oszczędz.oczu


Ustawienie najlepszej jakości obrazu pozwalającej na odpoczynek oczu.

Norma „Low Blue Light Content” firmy TÜV Rheinland jest podstawą certyfikacji produktów, które spełniają wymagania w zakresie niskich poziomów emitowanego światła niebieskiego. Po włączeniu (**Włączona**) trybu **Tr. oszczędz.oczu** w ciągu godziny zmniejsza się intensywność światła niebieskiego o długości fali ok. 400 nm, co pozwala na osiągnięcie najlepszej jakości obrazu pozwalającej na odpoczynek oczu. Jednocześnie poziom intensywności światła niebieskiego jest niższy niż w ustawieniach domyślnych, zgodnie z badaniem przeprowadzonym przez firmę TÜV Rheinland i certyfikacją pod kątem spełnienia wymagań norm „Low Blue Light Content” firmy TÜV Rheinland.

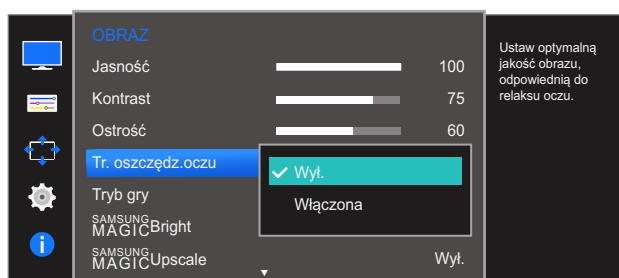


Funkcje dostępne w monitorze mogą się różnić w zależności od modelu. Należy się zapoznać z charakterystyką posiadanego produktu.

3.4.1 Konfiguracja opcji Tr. oszczędz.oczu

- 1 Po wyświetleniu przewodnika po przyciskach ekranowych wybrać opcję [], przesuując przycisk JOG W GÓRĘ.
Następnie nacisnąć przycisk JOG.
- 2 Przejść do funkcji **OBRAZ**, przesuując przycisk JOG W GÓRĘ / W DÓŁ i naciskając przycisk JOG.
- 3 Przejść do funkcji **Tr. oszczędz.oczu**, przesuując przycisk JOG W GÓRĘ / W DÓŁ i naciskając przycisk JOG.


Pojawi się poniższy ekran.



- 4 Przejść do wybranej opcji, przesuując przycisk JOG W GÓRĘ / W DÓŁ i naciskając przycisk JOG.
- 5 Wybrana opcja zostanie zastosowana.

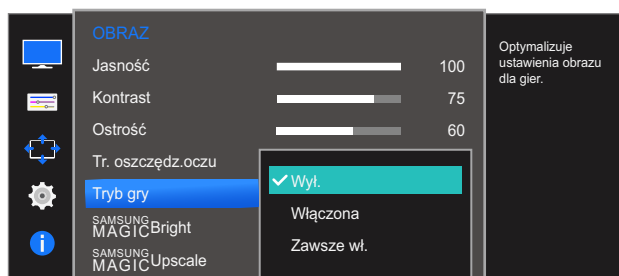
3.5 Tryb gry

Konfiguracja ustawień ekranu produktu pod kątem trybu gry. Tej funkcji używa się w przypadku grania w gry na komputerze lub na podłączonej konsoli PlayStation™ lub Xbox™.


-  Funkcje dostępne w monitorze mogą się różnić w zależności od modelu. Należy się zapoznać z charakterystyką posiadanego produktu.
- To menu nie jest dostępne, gdy włączona jest funkcja **Tr. oszczędz.oczu**.

3.5.1 Konfiguracja opcji Tryb gry

- Po wyświetleniu przewodnika po przyciskach ekranowych wybrać opcję [⏏], przesuwając przycisk JOG W GÓRĘ.
Następnie nacisnąć przycisk JOG.
- Prześć do funkcji **OBRAZ**, przesuwając przycisk JOG W GÓRĘ / W DÓŁ i naciskając przycisk JOG.
- Prześć do funkcji **Tryb gry**, przesuwając przycisk JOG W GÓRĘ / W DÓŁ i naciskając przycisk JOG.
Pojawi się poniższy ekran.



- Prześć do wybranej opcji, przesuwając przycisk JOG W GÓRĘ / W DÓŁ i naciskając przycisk JOG.
- Wybrana opcja zostanie zastosowana.

-  Kiedy monitor się wyłącza, przechodzi do trybu oszczędzania energii lub zmienia źródło wejściowe, ustawienie trybu **Tryb gry** zmienia się na **Wył.**, nawet jeśli jest ustawione na **Włączona**.
- Aby tryb **Tryb gry** był aktywny cały czas, wybierz ustawienie **Zawsze wł.**.

3.6 SAMSUNG MAGIC Bright


Ta funkcja zapewnia optymalną jakość obrazu, dopasowaną do środowiska, w którym produkt będzie używany.

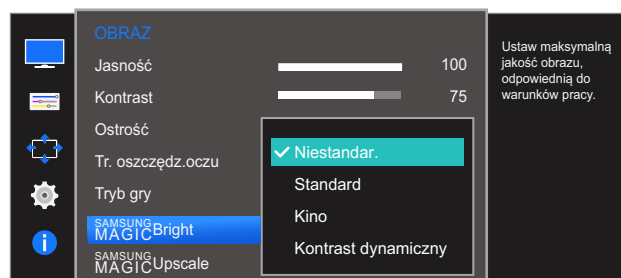


- To menu nie jest dostępne, gdy włączona jest funkcja **Oszcz. ener. plus**.
- To menu nie jest dostępne, gdy włączona jest funkcja **Tryb gry**.
- To menu nie jest dostępne, gdy włączona jest funkcja **Tr. oszczędz.oczu**.
- Funkcje dostępne w monitorze mogą się różnić w zależności od modelu. Należy się zapoznać z charakterystyką posiadanego produktu.

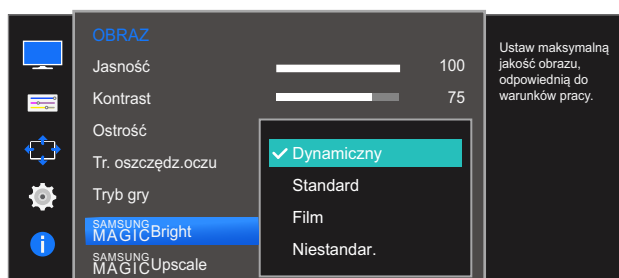
Jasność można dopasować do własnych potrzeb.

3.6.1 Konfiguracja SAMSUNG MAGIC Bright

- 1 Po wyświetleniu przewodnika po przyciskach ekranowych wybrać opcję [], przesuwając przycisk JOG W GÓRĘ.
Następnie nacisnąć przycisk JOG.
- 2 Przejść do funkcji **OBRAZ**, przesuwając przycisk JOG W GÓRĘ / W DÓŁ i naciskając przycisk JOG.
- 3 Przejść do funkcji **SAMSUNG MAGIC Bright**, przesuwając przycisk JOG W GÓRĘ / W DÓŁ i naciskając przycisk JOG.
Pojawi się poniższy ekran.



- **Niestandar.:** To ustawienie pozwala dostosować odpowiednio kontrast i jasność.
- **Standard:** To ustawienie pozwala uzyskać jakość obrazu odpowiednią do edycji dokumentów lub korzystania z Internetu.
- **Kino:** To ustawienie pozwala uzyskać jasność i ostrość charakterystyczne dla telewizorów, odpowiednie do oglądania materiałów wideo i filmów DVD.
- **Kontrast dynamiczny:** To ustawienie pozwala uzyskać zrównoważoną jasność poprzez automatyczną regulację kontrastu.



Jeśli zewnętrzne źródło jest podłączone poprzez HDMI, a opcja **Tryb PC/AV** jest ustawiona na **AV**, opcję **SAMSUNG MAGICBright** można przełączyć na 4 fabrycznie zaprogramowane tryby (**Dynamiczny**, **Standard**, **Film** i **Niestandar.**). Aktywować można jedno z ustawień: **Dynamiczny**, **Standard**, **Film**, lub **Niestandar.**. Wybranie ustawienia **Niestandar.** powoduje automatyczne przywrócenie ustawień obrazu dokonanych przez użytkownika.

- **Dynamiczny:** Wybierz ten tryb, aby wyświetlane obrazy były ostrzejsze niż w trybie **Standard**.
 - **Standard:** Wybierz ten tryb, gdy otoczenie monitora jest jasne. W trybie tym obraz jest ostry.
 - **Film:** Wybierz ten tryb, gdy otoczenie monitora jest ciemne. Ten tryb oszczędza energię i zmniejsza zmęczenie oczu.
 - **Niestandar.:** Wybierz ten tryb, gdy chcesz dopasować obraz do własnych upodobań.
- 4 Przejdź do wybranej opcji, przesuwając przycisk JOG W GÓRĘ / W DÓŁ i naciskając przycisk JOG.
 - 5 Wybrana opcja zostanie zastosowana.


3.7 SAMSUNG MAGIC Upscale

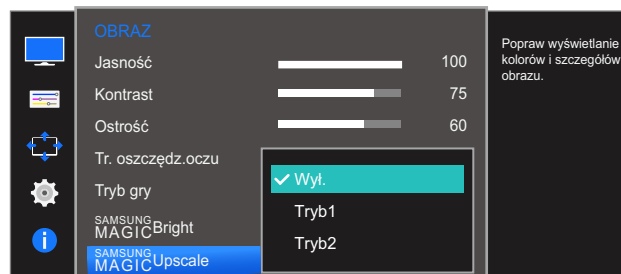
SAMSUNG MAGIC Upscale umożliwia wzmocnienie warstw i jasności obrazu.



- Funkcja działa najlepiej w przypadku obrazów o niskiej rozdzielczości.
- To menu nie jest dostępne, gdy dla funkcji **SAMSUNG MAGIC Bright** wybrano tryb **Kino** lub **Kontrast dynamiczny**.
- To menu nie jest dostępne, gdy włączona jest funkcja **Tryb gry**.
- Funkcje dostępne w monitorze mogą się różnić w zależności od modelu. Należy się zapoznać z charakterystyką posiadanego produktu.

3.7.1 Konfiguracja SAMSUNG MAGIC Upscale

- 1 Po wyświetleniu przewodnika po przyciskach ekranowych wybrać opcję [], przesuwając przycisk JOG W GÓRĘ.
Następnie nacisnąć przycisk JOG.
- 2 Przejść do funkcji **OBRAZ**, przesuwając przycisk JOG W GÓRĘ / W DÓŁ i naciskając przycisk JOG.
- 3 Przejść do funkcji **SAMSUNG MAGIC Upscale**, przesuwając przycisk JOG W GÓRĘ / W DÓŁ i naciskając przycisk JOG. Pojawi się poniższy ekran.



Ustawienie **Tryb2** zapewnia większy efekt niż ustawienie **Tryb1**.

- 4 Przejść do wybranej opcji, przesuwając przycisk JOG W GÓRĘ / W DÓŁ i naciskając przycisk JOG.
- 5 Wybrana opcja zostanie zastosowana.

3.8 Rozmiar obrazu

Poniżej opisano sposób zmiany rozmiaru obrazu.

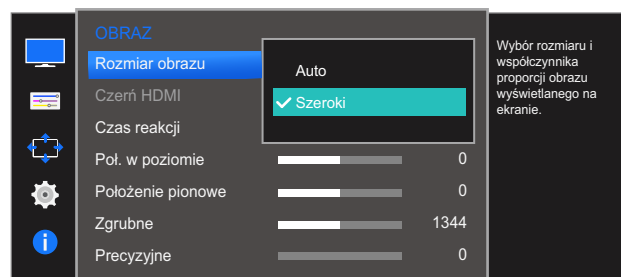


Funkcje dostępne w monitorze mogą się różnić w zależności od modelu. Należy się zapoznać z charakterystyką posiadanego produktu.

3.8.1 Zmiana Rozmiar obrazu

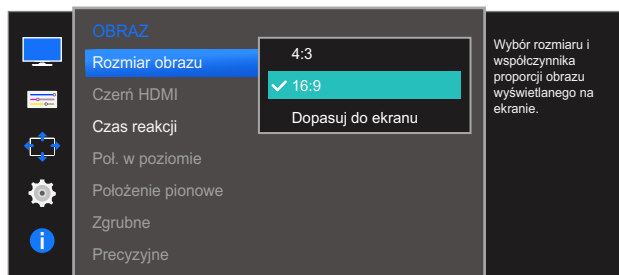
- 1 Po wyświetleniu przewodnika po przyciskach ekranowych wybrać opcję [📺], przesuwać przycisk JOG W GÓRĘ.
Następnie nacisnąć przycisk JOG.
- 2 Przejść do funkcji **OBRAZ**, przesuwać przycisk JOG W GÓRĘ / W DÓŁ i naciskając przycisk JOG.
- 3 Przejść do funkcji **Rozmiar obrazu**, przesuwać przycisk JOG W GÓRĘ / W DÓŁ i naciskając przycisk JOG. Pojawi się poniższy ekran.

W trybie **PC**



- **Auto**: To ustawienie pozwala wyświetlić obraz według formatu obrazu źródła wejściowego.
- **Szeroki**: To ustawienie pozwala wyświetlić obraz na pełnym ekranie bez względu na format obrazu źródła wejściowego.

W trybie **AV**



- **4:3:** To ustawienie pozwala wyświetlić obraz w formacie 4:3. Jest ono odpowiednie do materiałów wideo i standardowych transmisji.
- **16:9:** To ustawienie pozwala wyświetlić obraz w formacie 16:9.
- **Dopasuj do ekranu:** To ustawienie pozwala wyświetlić obraz w oryginalnym formacie bez obcinania.



- Zmiana rozmiaru obrazu możliwa będzie po spełnieniu następujących warunków.
- Funkcja może nie być obsługiwana w zależności od portów dostępnych w produkcie.
 - Podłączono cyfrowe urządzenie wyjściowe za pomocą kabla HDMI.
 - Rozdzielczość sygnału wejściowego wynosi 480p, 576p, 720p lub 1080p, a obraz jest prawidłowo wyświetlany na monitorze (nie wszystkie modele obsługują podane sygnały wejściowe.).
 - Funkcja może być ustawiona tylko przy podłączeniu zewnętrznego źródła przez złącze HDMI i ustawieniu opcji **Tryb PC/AV** na **AV**.

- 4 Przejdź do wybranej opcji, przesuując przycisk JOG W GÓRĘ / W DÓŁ i naciskając przycisk JOG.
- 5 Wybrana opcja zostanie zastosowana.

3.9 Czerń HDMI

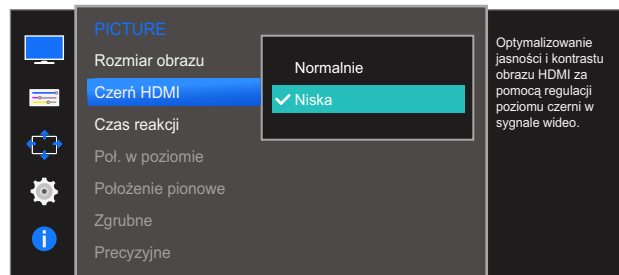
Podłączenie odtwarzacza DVD lub dekodera do produktu za pomocą kabla HDMI może spowodować pogorszenie jakości obrazu (np. zmiana poziomu zaczernienia, zmniejszenie kontrastu / natężenia kolorów itp.) w zależności od podłączonego urządzenia. W takim przypadku jakość obrazu można poprawić za pomocą opcji **Czerń HDMI**. W takim przypadku należy poprawić jakość obrazu, używając opcji **Czerń HDMI**.



- Ta funkcja jest dostępna tylko w trybie **HDMI**.
- Funkcje dostępne w monitorze mogą się różnić w zależności od modelu. Należy się zapoznać z charakterystyką posiadanego produktu.

3.9.1 Konfiguracja ustawień Czerń HDMI

- 1 Po wyświetleniu przewodnika po przyciskach ekranowych wybrać opcję [PICTURE], przesuwając przycisk JOG W GÓRĘ.
Następnie nacisnąć przycisk JOG.
- 2 Przejść do funkcji **OBRAZ**, przesuwając przycisk JOG W GÓRĘ / W DÓŁ i naciskając przycisk JOG.
- 3 Przejść do funkcji **Czerń HDMI**, przesuwając przycisk JOG W GÓRĘ / W DÓŁ i naciskając przycisk JOG. Pojawi się poniższy ekran.



- **Normalnie**: Tryb ten należy wybrać, jeśli nie występuje degradacja stosunku kontrastu.
 - **Niska**: Tryb ten redukuje poziom czerni i podnosi poziom bieli w przypadku wystąpienia degradacji stosunku kontrastu.
- 4 Przejdź do wybranej opcji, przesuwając przycisk JOG W GÓRĘ / W DÓŁ i naciskając przycisk JOG.
 - 5 Wybrana opcja zostanie zastosowana.



- Opcja **Czerń HDMI** może być niezgodna z niektórymi urządzeniami źródłowymi.

3.10 Czas reakcji

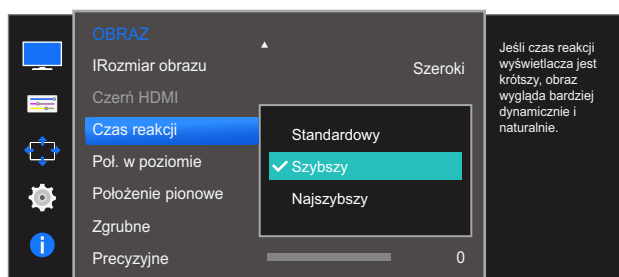
Ta opcja pozwala przyspieszyć reakcję panelu, aby wyświetlane materiały wideo były bardziej żywe i naturalne.



- Najlepiej ustawić **Czas reakcji** na **Standard** albo **Szybszy**, o ile nie jest wyświetlany film.
- Funkcje dostępne w monitorze mogą się różnić w zależności od modelu. Należy się zapoznać z charakterystyką posiadanego produktu.

3.10.1 Konfiguracja opcji Czas reakcji

- 1 Po wyświetleniu przewodnika po przyciskach ekranowych wybrać opcję [||||], przesuając przycisk JOG W GÓRĘ.
Następnie nacisnąć przycisk JOG.
- 2 Przejść do funkcji **OBRAZ**, przesuując przycisk JOG W GÓRĘ / W DÓŁ i naciskając przycisk JOG.
- 3 Przejść do funkcji **Czas reakcji**, przesuując przycisk JOG W GÓRĘ / W DÓŁ i naciskając przycisk JOG. Pojawi się poniższy ekran.



- 4 Przejść do wybranej opcji, przesuując przycisk JOG W GÓRĘ / W DÓŁ i naciskając przycisk JOG.
- 5 Wybrana opcja zostanie zastosowana.

3.11 Poł. w poziomie i Położenie pionowe

Poł. w poziomie: Ta opcja pozwala na przesuwanie ekranu w lewo lub w prawo.

Położenie pionowe: Ta opcja pozwala na przesuwanie ekranu w górę lub w dół.

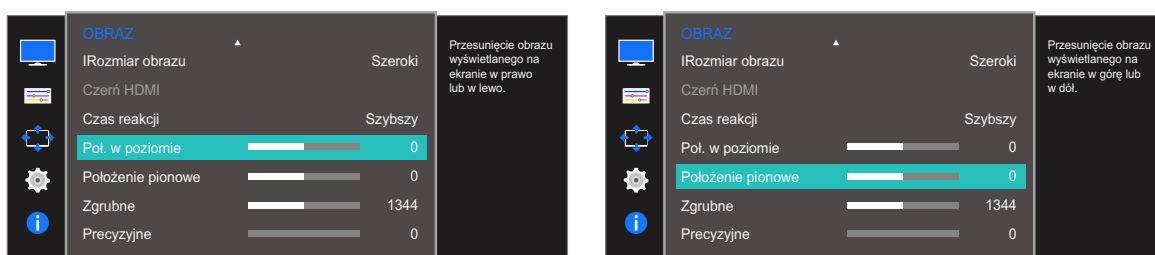


- Opcja dostępna tylko w trybie **Analogowe**.
- To menu jest dostępne tylko wtedy, gdy dla funkcji **Rozmiar obrazu** wybrano ustawienie **Dopasuj do ekranu** w trybie **AV**. W przypadku odbioru sygnału wejściowego o rozdzielczości 480p lub 576p albo 720p lub 1080p w trybie **AV** oraz prawidłowego wyświetlania obrazu na monitorze należy wybrać ustawienie **Dopasuj do ekranu**, aby dostosować wartość położenia w pionie w zakresie od 0 do 6.
- Funkcje dostępne w monitorze mogą się różnić w zależności od modelu. Należy się zapoznać z charakterystyką posiadanego produktu.

3.11.1 Konfiguracja opcji Poł. w poziomie i Położenie pionowe

- 1 Po wyświetleniu przewodnika po przyciskach ekranowych wybrać opcję [⏏], przesuwać przycisk JOG W GÓRĘ.
Następnie nacisnąć przycisk JOG.
- 2 Przejść do funkcji **OBRAZ**, przesuwać przycisk JOG W GÓRĘ / W DÓŁ i naciskając przycisk JOG.
- 3 Przejść do funkcji **Poł. w poziomie** lub **Położenie pionowe**, przesuwać przycisk JOG W GÓRĘ / W DÓŁ i naciskając przycisk JOG.

Pojawi się poniższy ekran.



- 4 Zmienić ustawienie funkcji **Poł. w poziomie** lub **Położenie pionowe**, przesuwać przycisk JOG W LEWO / W PRAWO i naciskając przycisk JOG.
- 5 Wybrana opcja zostanie zastosowana.

3.12 Zgrubne

Ta opcja pozwala na regulację częstotliwości ekranu.

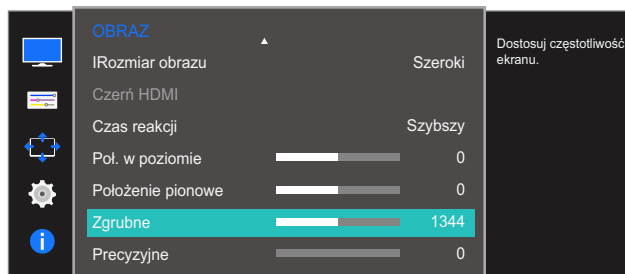


- Opcja dostępna tylko w trybie **Analogowe**.
- Funkcje dostępne w monitorze mogą się różnić w zależności od modelu. Należy się zapoznać z charakterystyką posiadanego produktu.

3.12.1 Regulowanie opcji Zgrubne

- 1 Po wyświetleniu przewodnika po przyciskach ekranowych wybrać opcję [||||], przesuając przycisk JOG W GÓRĘ.
Następnie nacisnąć przycisk JOG.
- 2 Przejść do funkcji **OBRAZ**, przesuując przycisk JOG W GÓRĘ / W DÓŁ i naciskając przycisk JOG.
- 3 Przejść do funkcji **Zgrubne**, przesuując przycisk JOG W GÓRĘ / W DÓŁ i naciskając przycisk JOG.

Pojawi się poniższy ekran.



- 4 Zmienić ustawienie opcji **Zgrubne**, przesuując przycisk JOG W LEWO / W PRAWO.
- 5 Wybrana opcja zostanie zastosowana.

3.13 Precyzyjne

Ta opcja pozwala wyregulować precyzyjnie ekran, aby uzyskać żywy obraz.

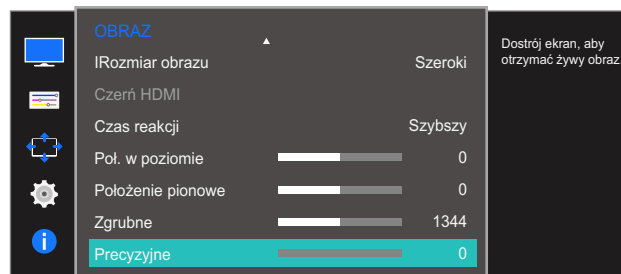


- Opcja dostępna tylko w trybie **Analogowe**.
- Funkcje dostępne w monitorze mogą się różnić w zależności od modelu. Należy się zapoznać z charakterystyką posiadanego produktu.

3.13.1 Regulowanie opcji Precyzyjne

- 1 Po wyświetleniu przewodnika po przyciskach ekranowych wybrać opcję [▣▣▣], przesuwać przycisk JOG W GÓRĘ.
Następnie nacisnąć przycisk JOG.
- 2 Przejść do funkcji **OBRAZ**, przesuwać przycisk JOG W GÓRĘ / W DÓŁ i naciskając przycisk JOG.
- 3 Przejść do funkcji **Precyzyjne**, przesuwać przycisk JOG W GÓRĘ / W DÓŁ i naciskając przycisk JOG.

Pojawi się poniższy ekran.



- 4 Zmienić ustawienie opcji **Precyzyjne**, przesuwać przycisk JOG W LEWO / W PRAWO.
- 5 Wybrana opcja zostanie zastosowana.

Konfiguracja odcienia

Każda funkcja jest szczegółowo opisana. Więcej szczegółów można znaleźć w produkcie.

Ta opcja pozwala na regulację odcienia ekranu. To menu nie jest dostępne, gdy dla funkcji **SAMSUNG MAGICBright** wybrano tryb **Kino** lub **Kontrast dynamiczny**. To menu nie jest dostępne, gdy włączona jest funkcja **Tryb gry** lub **Tr. oszczędz.oczu**.

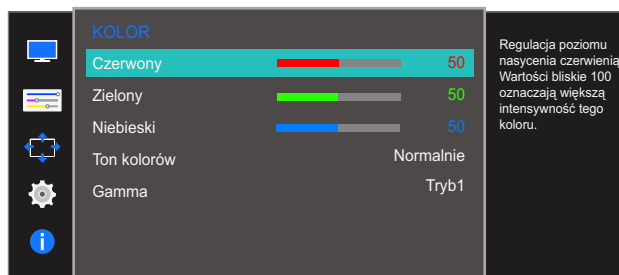
4.1 Czerwony

Ta opcja pozwala wyregulować wartość koloru czerwonego na obrazie. (Zakres: 0~100)

Wyższa wartość spowoduje zwiększenie intensywności koloru.

4.1.1 Konfiguracja opcji Czerwony

- 1 Po wyświetleniu przewodnika po przyciskach ekranowych wybrać opcję [KOLOR], przesuwając przycisk JOG W GÓRĘ.
Następnie nacisnąć przycisk JOG.
- 2 Przejść do funkcji **KOLOR**, przesuwając przycisk JOG W GÓRĘ / W DÓŁ i naciskając przycisk JOG.
- 3 Przejść do funkcji **Czerwony**, przesuwając przycisk JOG W GÓRĘ / W DÓŁ i naciskając przycisk JOG.
Pojawi się poniższy ekran.



- 4 Zmienić ustawienie opcji **Czerwony**, przesuwając przycisk JOG W LEWO / W PRAWO.
- 5 Wybrana opcja zostanie zastosowana.

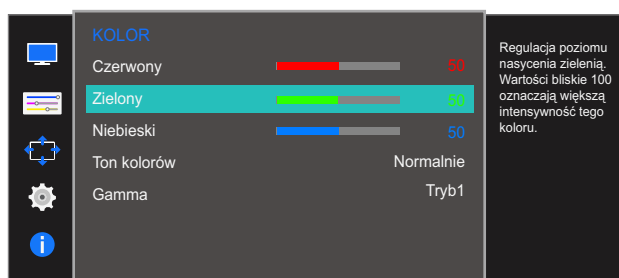
4.2 Zielony

Ta opcja pozwala wyregulować wartość koloru zielonego na obrazie. (Zakres: 0~100)

Wyższa wartość spowoduje zwiększenie intensywności koloru.

4.2.1 Konfiguracja opcji Zielony

- 1 Po wyświetleniu przewodnika po przyciskach ekranowych wybrać opcję [■], przesuwając przycisk JOG W GÓRĘ.
Następnie nacisnąć przycisk JOG.
- 2 Przejść do funkcji **KOLOR**, przesuwając przycisk JOG W GÓRĘ / W DÓŁ i naciskając przycisk JOG.
- 3 Przejść do funkcji **Zielony**, przesuwając przycisk JOG W GÓRĘ / W DÓŁ i naciskając przycisk JOG.
Pojawi się poniższy ekran.



- 4 Zmieniść ustawienie opcji **Zielony**, przesuwając przycisk JOG W LEWO / W PRAWO.
- 5 Wybrana opcja zostanie zastosowana.

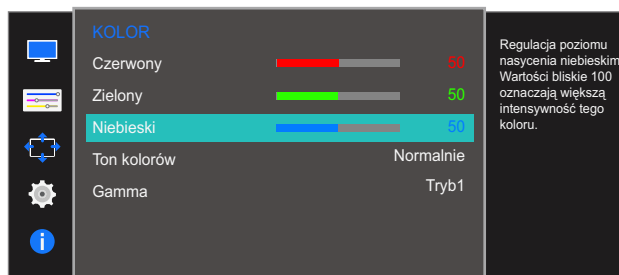
4.3 Niebieski

Ta opcja pozwala wyregulować wartość koloru niebieskiego na obrazie. (Zakres: 0~100)

Wyższa wartość spowoduje zwiększenie intensywności koloru.

4.3.1 Konfiguracja opcji Niebieski

- 1 Po wyświetleniu przewodnika po przyciskach ekranowych wybrać opcję [■], przesuwając przycisk JOG W GÓRĘ.
Następnie nacisnąć przycisk JOG.
- 2 Przejść do funkcji **KOLOR**, przesuwając przycisk JOG W GÓRĘ / W DÓŁ i naciskając przycisk JOG.
- 3 Przejść do funkcji **Niebieski**, przesuwając przycisk JOG W GÓRĘ / W DÓŁ i naciskając przycisk JOG.
Pojawi się poniższy ekran.



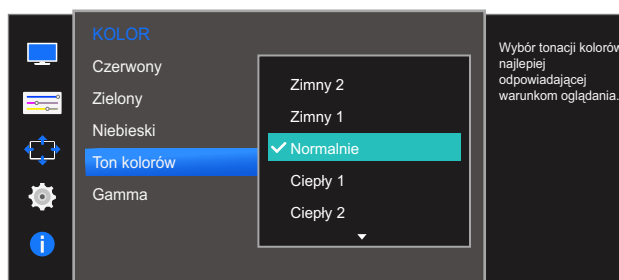
- 4 Zmienić ustawienie opcji **Niebieski**, przesuwając przycisk JOG W LEWO / W PRAWO.
- 5 Wybrana opcja zostanie zastosowana.

4.4 Ton kolorów


Ustawianie ogólnej tonacji kolorystycznej obrazu.

4.4.1 Konfiguracja ustawień tonacji kolorystycznej (Ton kolorów)

- 1 Po wyświetleniu przewodnika po przyciskach ekranowych wybrać opcję [■], przesuwając przycisk JOG W GÓRĘ.
Następnie nacisnąć przycisk JOG.
- 2 Przejść do funkcji **KOLOR**, przesuwając przycisk JOG W GÓRĘ / W DÓŁ i naciskając przycisk JOG.
- 3 Przejść do funkcji **Ton kolorów**, przesuwając przycisk JOG W GÓRĘ / W DÓŁ i naciskając przycisk JOG.
Pojawi się poniższy ekran.



- **Zimny 2:** To ustawienie pozwala ustawić temperaturę kolorów na niższą niż **Zimny 1**.
- **Zimny 1:** To ustawienie pozwala ustawić temperaturę kolorów na niższą niż w trybie **Normalnie**.
- **Normalnie:** To ustawienie pozwala wyświetlać standardowy ton kolorów.
- **Ciepły 1:** To ustawienie pozwala ustawić temperaturę kolorów na wyższą niż w trybie **Normalnie**.
- **Ciepły 2:** To ustawienie pozwala ustawić temperaturę kolorów na wyższą niż **Ciepły 1**.
- **Niestandar.:** To ustawienie pozwala dostosować ton kolorów.

 Jeśli zewnętrzne źródło jest podłączone poprzez HDMI, a opcja **Tryb PC/AV** jest ustawiona na **AV**, opcję **Ton kolorów** można przełączyć na jedno z czterech ustawień temperatury (**Zimny**, **Normalnie**, **Ciepłe** i **Niestandar.**).

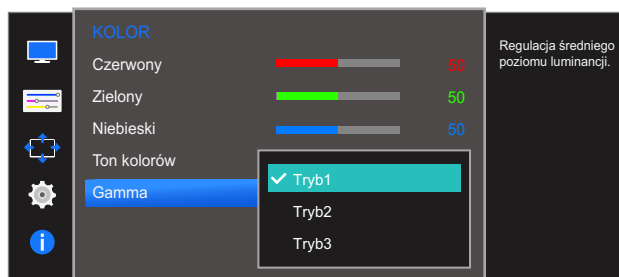
- 4 Przejść do wybranej opcji, przesuwając przycisk JOG W GÓRĘ / W DÓŁ i naciskając przycisk JOG.
- 5 Wybrana opcja zostanie zastosowana.

4.5 Gamma

Regulacja jasności obrazu w średnim zakresie (gamma).

4.5.1 Konfiguracja opcji Gamma

- 1 Po wyświetleniu przewodnika po przyciskach ekranowych wybrać opcję [☰], przesuwać przycisk JOG W GÓRĘ.
Następnie nacisnąć przycisk JOG.
- 2 Przejść do funkcji **KOLOR**, przesuwać przycisk JOG W GÓRĘ / W DÓŁ i naciskając przycisk JOG.
- 3 Przejść do funkcji **Gamma**, przesuwać przycisk JOG W GÓRĘ / W DÓŁ i naciskając przycisk JOG.
Pojawi się poniższy ekran.



- 4 Przejść do wybranej opcji, przesuwać przycisk JOG W GÓRĘ / W DÓŁ i naciskając przycisk JOG.
- 5 Wybrana opcja zostanie zastosowana.

Każda funkcja jest szczegółowo opisana. Więcej szczegółów można znaleźć w produkcie.

5.1 Język

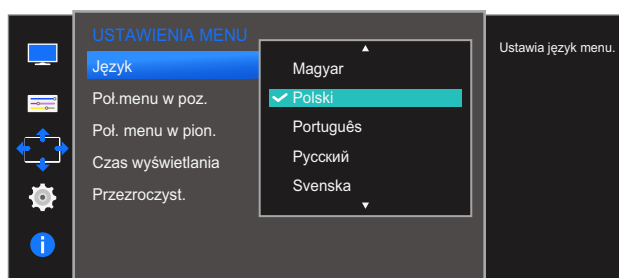
Ustawianie języka menu.



- Zmiany ustawień języka zostaną zastosowane jedynie do menu ekranowego.
- Nie będą dotyczyły pozostałych funkcji komputera.

5.1.1 Konfiguracja opcji Język

- 1 Po wyświetleniu przewodnika po przyciskach ekranowych wybrać opcję [MENU], przesuwać przycisk JOG W GÓRĘ.
Następnie nacisnąć przycisk JOG.
- 2 Przejść do funkcji **USTAWIENIA MENU**, przesuwać przycisk JOG W GÓRĘ / W DÓŁ i naciskając przycisk JOG.
- 3 Przejść do funkcji **Język**, przesuwać przycisk JOG W GÓRĘ / W DÓŁ i naciskając przycisk JOG.
Pojawi się poniższy ekran.



- 4 Przejść do wybranej opcji, przesuwać przycisk JOG W GÓRĘ / W DÓŁ i naciskając przycisk JOG.
- 5 Wybrana opcja zostanie zastosowana.

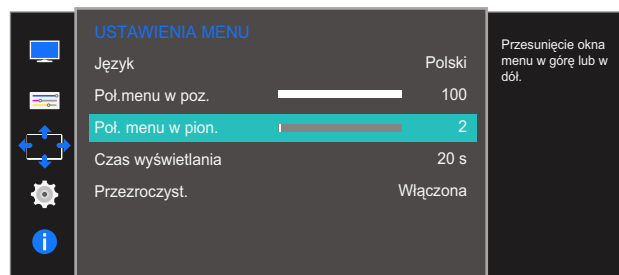
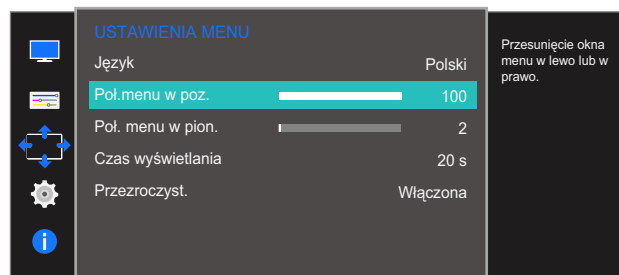
5.2 Poł.menu w poz. i Poł. menu w pion.

Poł.menu w poz.: Ta opcja pozwala na przesuwanie menu w lewo lub w prawo.

Poł. menu w pion.: Ta opcja pozwala na przesuwanie menu w górę lub w dół.

5.2.1 Konfiguracja opcji Poł.menu w poz. i Poł. menu w pion.

- Po wyświetleniu przewodnika po przyciskach ekranowych wybrać opcję [MENU], przesuwać przycisk JOG W GÓRĘ.
Następnie nacisnąć przycisk JOG.
- Prześć do funkcji **USTAWIENIA MENU**, przesuwać przycisk JOG W GÓRĘ / W DÓŁ i naciskając przycisk JOG.
- Prześć do funkcji **Poł.menu w poz.** lub **Poł. menu w pion.**, przesuwać przycisk JOG W GÓRĘ / W DÓŁ i naciskając przycisk JOG. Pojawi się poniższy ekran.



- Zmieniść ustawienie funkcji **Poł.menu w poz.** lub **Poł. menu w pion.**, przesuwać przycisk JOG W LEWO / W PRAWO i naciskając przycisk JOG.
- Wybrana opcja zostanie zastosowana.

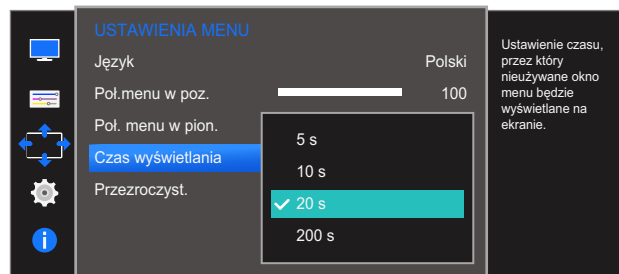
5.3 Czas wyświetlania

Ta opcja pozwala skonfigurować menu wyświetlane na ekranie (OSD) w taki sposób, aby zniknęło, gdy nie jest używane przez określony czas.

Opcji **Czas wyświetlania** można używać do określania czasu, po upływie którego menu OSD ma zniknąć.

5.3.1 Konfiguracja opcji Czas wyświetlania

- 1 Po wyświetleniu przewodnika po przyciskach ekranowych wybrać opcję [⏏], przesuając przycisk JOG W GÓRĘ.
Następnie nacisnąć przycisk JOG.
- 2 Przejść do funkcji **USTAWIENIA MENU**, przesuając przycisk JOG W GÓRĘ / W DÓŁ i naciskając przycisk JOG.
- 3 Przejść do funkcji **Czas wyświetlania**, przesuując przycisk JOG W GÓRĘ / W DÓŁ i naciskając przycisk JOG.
Pojawi się poniższy ekran.



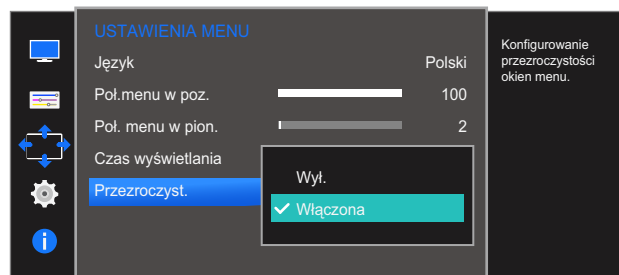
- 4 Przejść do wybranej opcji, przesuując przycisk JOG W GÓRĘ / W DÓŁ i naciskając przycisk JOG.
- 5 Wybrana opcja zostanie zastosowana.

5.4 Przezroczyst.

Ustawianie przezroczystości okien menu.

5.4.1 Zmiana ustawień opcji Przezroczyst.

- 1 Po wyświetleniu przewodnika po przyciskach ekranowych wybrać opcję [⏏], przesuwając przycisk JOG W GÓRĘ.
Następnie nacisnąć przycisk JOG.
- 2 Przejść do funkcji **USTAWIENIA MENU**, przesuwając przycisk JOG W GÓRĘ / W DÓŁ i naciskając przycisk JOG.
- 3 Przejść do funkcji **Przezroczyst.**, przesuwając przycisk JOG W GÓRĘ / W DÓŁ i naciskając przycisk JOG.
Pojawi się poniższy ekran.



- 4 Przejść do wybranej opcji, przesuwając przycisk JOG W GÓRĘ / W DÓŁ i naciskając przycisk JOG.
- 5 Wybrana opcja zostanie zastosowana.

Każda funkcja jest szczegółowo opisana. Więcej szczegółów można znaleźć w produkcie.

6.1 Przywróć wszystko

Ta opcja pozwala przywrócić wszystkie ustawienia produktu do fabrycznych wartości domyślnych.

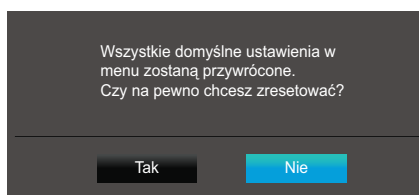
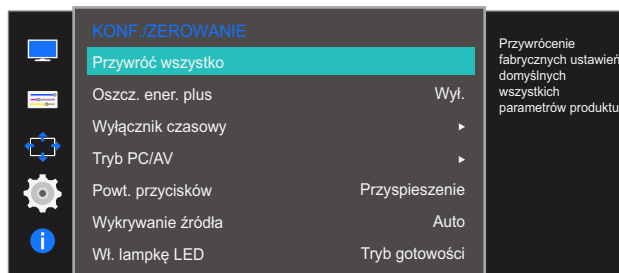


Funkcje dostępne w monitorze mogą się różnić w zależności od modelu. Należy się zapoznać z charakterystyką posiadanego produktu.

6.1.1 Zerowanie ustawień (Przywróć wszystko)

- 1 Po wyświetleniu przewodnika po przyciskach ekranowych wybrać opcję [☰], przesuwać przycisk JOG W GÓRĘ.
Następnie nacisnąć przycisk JOG.
- 2 Przejść do funkcji **KONF./ZEROWANIE**, przesuwać przycisk JOG W GÓRĘ / W DÓŁ i naciskając przycisk JOG.
- 3 Przejść do funkcji **Przywróć wszystko**, przesuwać przycisk JOG W GÓRĘ / W DÓŁ i naciskając przycisk JOG.

Pojawi się poniższy ekran.



- 4 Przejść do wybranej opcji, przesuwać przycisk JOG W LEWO / W PRAWO i naciskając przycisk JOG.
- 5 Wybrana opcja zostanie zastosowana.

6.2 Oszcz. ener. plus

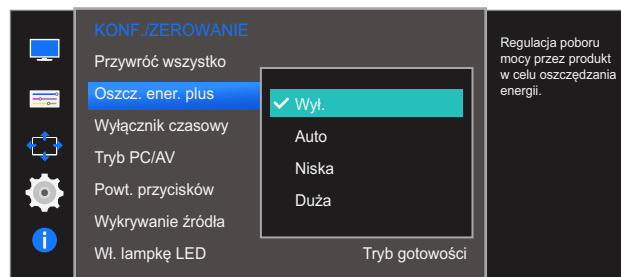
Funkcja **Oszcz. ener. plus** redukuje zużycie energii, sterując poborem prądu elektrycznego monitora.



- To menu nie jest dostępne, gdy dla funkcji **SAMSUNG MAGICBright** wybrano tryb **Kontrast dynamiczny**.
- To menu nie jest dostępne, gdy włączona jest funkcja **Tryb gry**.
- To menu nie jest dostępne, gdy włączona jest funkcja **Tr. oszczędz.oczu**.
- Funkcje dostępne w monitorze mogą się różnić w zależności od modelu. Należy się zapoznać z charakterystyką posiadanego produktu.

6.2.1 Konfiguracja opcji Oszcz. ener. plus

- 1 Po wyświetleniu przewodnika po przyciskach ekranowych wybrać opcję [☰], przesuwać przycisk JOG W GÓRĘ.
Następnie nacisnąć przycisk JOG.
- 2 Przejść do funkcji **KONF./ZEROWANIE**, przesuwać przycisk JOG W GÓRĘ / W DÓŁ i naciskając przycisk JOG.
- 3 Przejść do funkcji **Oszcz. ener. plus**, przesuwać przycisk JOG W GÓRĘ / W DÓŁ i naciskając przycisk JOG.
Pojawi się poniższy ekran.



- **Wył.:** Wyłącza funkcję **Oszcz. ener. plus**.
 - **Auto:** Zużycie energii zmniejszy się automatycznie o 10% względem ustawienia bieżącego. (Ograniczenie zużycia energii zależy od ustawienia jasności ekranu).
 - **Niska:** Zużycie energii zmniejszy się o 25% względem ustawienia domyślnego.
 - **Duża:** Zużycie energii zmniejszy się o 50% względem ustawienia domyślnego.
- 4 Przejść do wybranej opcji, przesuwać przycisk JOG W GÓRĘ / W DÓŁ i naciskając przycisk JOG.
 - 5 Wybrana opcja zostanie zastosowana.

6.3 Wyłącznik czasowy

Można ustawić automatyczne wyłączenie produktu.

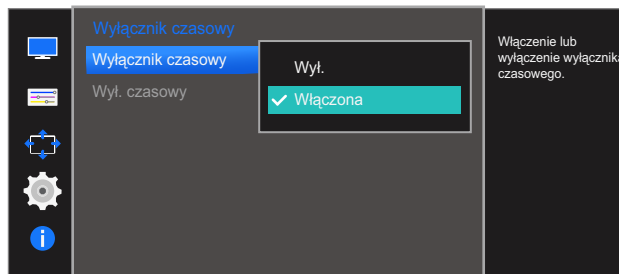
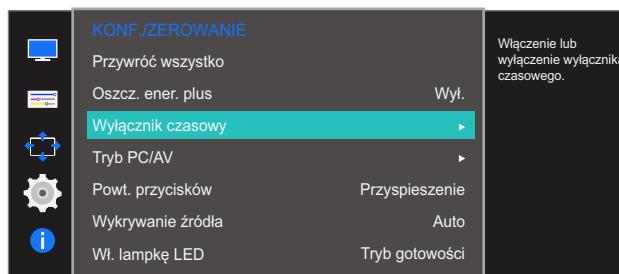


Funkcje dostępne w monitorze mogą się różnić w zależności od modelu. Należy się zapoznać z charakterystyką posiadanego produktu.

6.3.1 Konfiguracja funkcji Wyłącznik czasowy

- Po wyświetleniu przewodnika po przyciskach ekranowych wybrać opcję [■], przesuwać przycisk JOG W GÓRĘ.
Następnie nacisnąć przycisk JOG.
- Prześć do funkcji **KONF./ZEROWANIE**, przesuwać przycisk JOG W GÓRĘ / W DÓŁ i naciskając przycisk JOG.
- Prześć do funkcji **Wyłącznik czasowy**, przesuwać przycisk JOG W GÓRĘ / W DÓŁ i naciskając przycisk JOG.
- Prześć do funkcji **Wyłącznik czasowy**, przesuwać przycisk JOG W GÓRĘ / W DÓŁ i naciskając przycisk JOG.

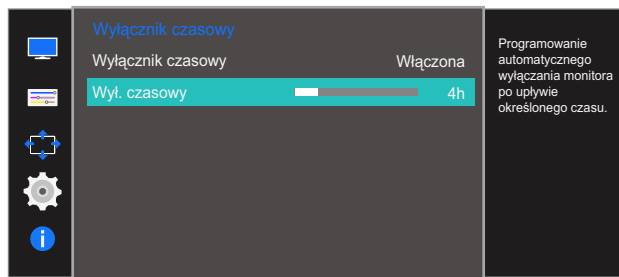
Pojawi się poniższy ekran.




- Wył.:** Dezaktywowanie wyłącznika czasowego, aby produkt nie wyłączał się automatycznie.
 - Włączona:** Aktywowanie wyłącznika czasowego, aby produkt wyłączał się automatycznie.
- Prześć do wybranej opcji, przesuwać przycisk JOG W GÓRĘ / W DÓŁ i naciskając przycisk JOG.
 - Wybrana opcja zostanie zastosowana.

6.3.2 Konfiguracja opcji Wył. czasowy

- 1 Po wyświetleniu przewodnika po przyciskach ekranowych wybrać opcję [MENU], przesuwać przycisk JOG W GÓRĘ.
Następnie nacisnąć przycisk JOG.
- 2 Przejść do funkcji **KONF./ZEROWANIE**, przesuwać przycisk JOG W GÓRĘ / W DÓŁ i naciskając przycisk JOG.
- 3 Przejść do funkcji **Wyłącznik czasowy**, przesuwać przycisk JOG W GÓRĘ / W DÓŁ i naciskając przycisk JOG.
- 4 Przejść do funkcji **Wył. czasowy**, przesuwać przycisk JOG W GÓRĘ / W DÓŁ i naciskając przycisk JOG. Pojawi się poniższy ekran.



- 5 Zmieniść ustawienie opcji **Wył. czasowy**, przesuwać przycisk JOG W LEWO / W PRAWO.
- 6 Wybrana opcja zostanie zastosowana.

- 
 - Wyłącznik czasowy można ustawić na czas w zakresie od 1 do 23 godzin. Produkt wyłączy się automatycznie po upływie określonej liczby godzin.
 - Ta opcja jest dostępna tylko wtedy, gdy opcja **Wyłącznik czasowy** jest ustawiona na **Włączona**.
 - W przypadku produktów przeznaczonych na niektóre rynki opcja **Wyłącznik czasowy** jest aktywowana po upływie 4 godzin od momentu włączenia produktu. Jest to działanie zgodne z przepisami dotyczącymi zasilania. Aby dezaktywować wyłącznik czasowy, należy przejść do obszaru **MENU** → **KONF./ZEROWANIE** i dla opcji **Wyłącznik czasowy** wybrać ustawienie **Wył.**.

6.4 Tryb PC/AV

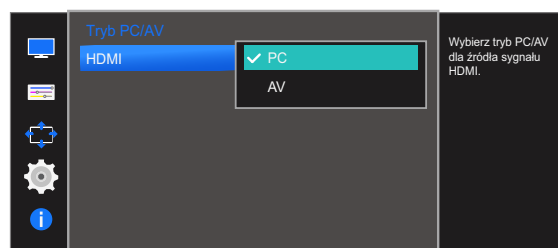
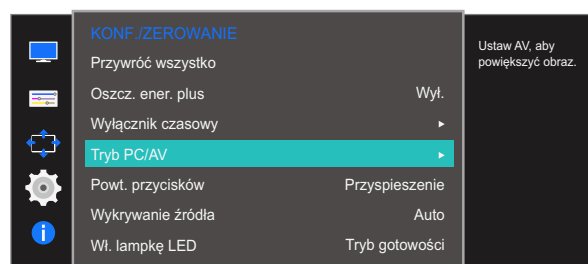
Ustaw opcję **Tryb PC/AV** na **AV**. Rozmiar ekranu zostanie powiększony. Opcja ta jest przydatna przy oglądaniu filmów.



- Tryb **Analogowe** nie jest obsługiwany przez tę funkcję.
- Dostarczane tylko do modeli szerokoekranowych, np. 16:9 lub 16:10.
- Jeśli monitor (ustawiony na tryb HDMI) jest w trybie oszczędzania energii lub wyświetla komunikat **Sprawdź kabel sygnałowy**, naciśnij przycisk MENU, aby wyświetlić menu ekranowe OSD. Dostępne są tryby **PC** lub **AV**.
- Funkcje dostępne w monitorze mogą się różnić w zależności od modelu. Należy się zapoznać z charakterystyką posiadanego produktu.

6.4.1 Konfiguracja opcji Tryb PC/AV

- 1 Po wyświetleniu przewodnika po przyciskach ekranowych wybrać opcję [■], przesuwać przycisk JOG W GÓRĘ.
Następnie nacisnąć przycisk JOG.
- 2 Przejść do funkcji **KONF./ZEROWANIE**, przesuwać przycisk JOG W GÓRĘ / W DÓŁ i naciskając przycisk JOG.
- 3 Przejść do funkcji **Tryb PC/AV**, przesuwać przycisk JOG W GÓRĘ / W DÓŁ i naciskając przycisk JOG.
- 4 Przejść do funkcji **HDMI**, przesuwać przycisk JOG W GÓRĘ / W DÓŁ i naciskając przycisk JOG.
Pojawi się poniższy ekran.



- 5 Przejść do wybranej opcji, przesuwać przycisk JOG W GÓRĘ / W DÓŁ i naciskając przycisk JOG.
- 6 Wybrana opcja zostanie zastosowana.

6.5 Powt. przycisków

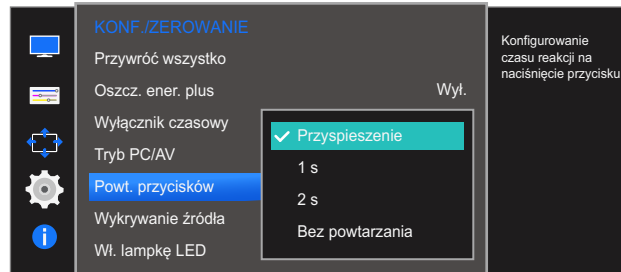
Ta opcja pozwala na sterowanie częstotliwością reakcji przycisku, gdy jest on naciśnięty.



Funkcje dostępne w monitorze mogą się różnić w zależności od modelu. Należy się zapoznać z charakterystyką posiadanego produktu.

6.5.1 Konfiguracja opcji Powt. przycisków

- 1 Po wyświetleniu przewodnika po przyciskach ekranowych wybrać opcję [□□□], przesuwając przycisk JOG W GÓRĘ.
Następnie nacisnąć przycisk JOG.
- 2 Przejść do funkcji **KONF./ZEROWANIE**, przesuwając przycisk JOG W GÓRĘ / W DÓŁ i naciskając przycisk JOG.
- 3 Przejść do funkcji **Powt. przycisków**, przesuwając przycisk JOG W GÓRĘ / W DÓŁ i naciskając przycisk JOG.
Pojawi się poniższy ekran.



- Można wybrać ustawienia **Przyspieszenie**, **1 s** lub **2 s**. Jeśli wybrano ustawienie **Bez powtarzania**, polecenie reaguje tylko raz w wyniku naciśnięcia przycisku.
- 4 Przejść do wybranej opcji, przesuwając przycisk JOG W GÓRĘ / W DÓŁ i naciskając przycisk JOG.
 - 5 Wybrana opcja zostanie zastosowana.

6.6 Wykrywanie źródła

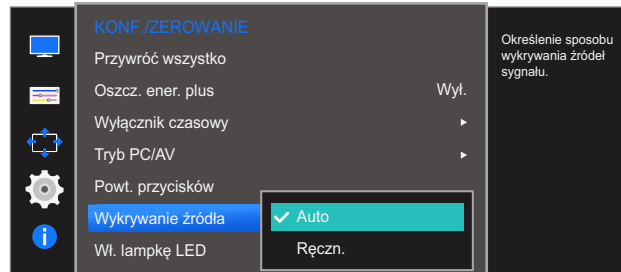
Aktywowanie opcji **Wykrywanie źródła**.



Funkcje dostępne w monitorze mogą się różnić w zależności od modelu. Należy się zapoznać z charakterystyką posiadanego produktu.

6.6.1 Konfiguracja opcji Wykrywanie źródła

- 1 Po wyświetleniu przewodnika po przyciskach ekranowych wybrać opcję [■], przesuując przycisk JOG W GÓRĘ.
Następnie nacisnąć przycisk JOG.
- 2 Przejść do funkcji **KONF./ZEROWANIE**, przesuując przycisk JOG W GÓRĘ / W DÓŁ i naciskając przycisk JOG.
- 3 Przejść do funkcji **Wykrywanie źródła**, przesuując przycisk JOG W GÓRĘ / W DÓŁ i naciskając przycisk JOG.
Pojawi się poniższy ekran.



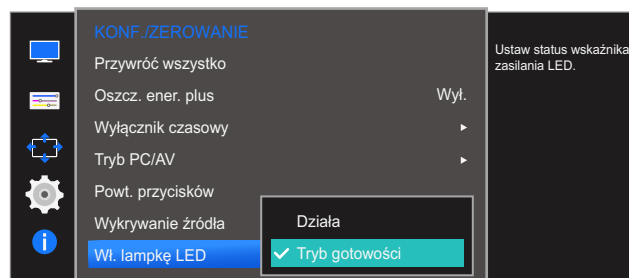
- **Auto:** Źródło wejściowe jest rozpoznawane automatycznie.
 - **Ręczn.:** Ręcznie wybrać źródło wejściowe.
- 4 Przejść do wybranej opcji, przesuując przycisk JOG W GÓRĘ / W DÓŁ i naciskając przycisk JOG.
 - 5 Wybrana opcja zostanie zastosowana.

6.7 Wł. lampkę LED

Konfigurując ustawienia, można włączyć lub wyłączyć kontrolkę zasilania (diodę LED) umieszczoną w dolnej części produktu.

6.7.1 Konfiguracja funkcji Wł. lampkę LED

- 1 Po wyświetleniu przewodnika po przyciskach ekranowych wybrać opcję [■], przesuwać przycisk JOG W GÓRĘ.
Następnie nacisnąć przycisk JOG.
- 2 Przejść do funkcji **KONF./ZEROWANIE**, przesuwać przycisk JOG W GÓRĘ / W DÓŁ i naciskając przycisk JOG.
- 3 Przejść do funkcji **Wł. lampkę LED**, przesuwać przycisk JOG W GÓRĘ / W DÓŁ i naciskając przycisk JOG.
Pojawi się poniższy ekran.



- **Działa:** Kontrolka zasilania (dioda LED) jest włączona, gdy produkt jest włączony.
 - **Tryb gotowości:** Kontrolka zasilania (dioda LED) jest włączona, gdy produkt jest wyłączony.
- 4 Przejść do wybranej opcji, przesuwać przycisk JOG W GÓRĘ / W DÓŁ i naciskając przycisk JOG.
 - 5 Wybrana opcja zostanie zastosowana.

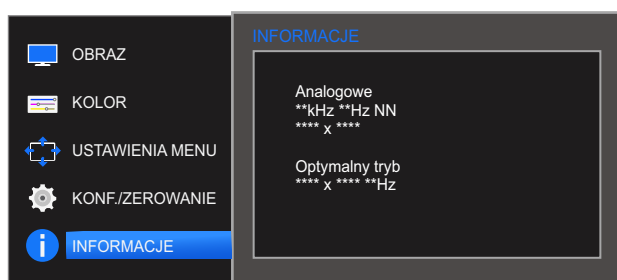
Każda funkcja jest szczegółowo opisana. Więcej szczegółów można znaleźć w produkcie.

7.1 INFORMACJE

Ta opcja pozwala na wyświetlanie aktualnego źródła wejściowego, częstotliwości i rozdzielczości.

7.1.1 Wyświetlanie menu INFORMACJE

- 1 Po wyświetleniu przewodnika po przyciskach ekranowych wybrać opcję [INFO], przesuwać przycisk JOG W GÓRĘ.
Następnie nacisnąć przycisk JOG.
- 2 Przejść do funkcji **INFORMACJE**, przesuwać przycisk JOG W GÓRĘ / W DÓŁ i naciskając przycisk JOG.
Pojawi się poniższy ekran.



Wyświetlane elementy menu mogą różnić się w zależności od modelu.

7.2 Regulacja opcji Jasność, Kontrast i Ostrość na ekranie początkowym

Po wyświetleniu strony skrótów klawiszowych, korzystając z przycisku JOG można określić ustawienia opcji **Jasność**, **Kontrast** i **Ostrość** na ekranie początkowym.



Jasność :

- To menu nie jest dostępne, gdy dla funkcji **SAMSUNG MAGICBright** wybrano tryb **Kontrast dynamiczny**.
- To menu nie jest dostępne, gdy włączona jest funkcja **Oszcz. ener. plus**.
- To menu nie jest dostępne, gdy włączona jest funkcja **Tr. oszczędz.oczu**.



Kontrast :

- Opcja ta nie jest dostępna, gdy funkcja **SAMSUNG MAGICBright** działa w trybie **Kino** lub **Kontrast dynamiczny**.
- To menu nie jest dostępne, gdy włączona jest funkcja **Tryb gry**.



Ostrość:

- Opcja ta nie jest dostępna, gdy funkcja **SAMSUNG MAGICBright** działa w trybie **Kino** lub **Kontrast dynamiczny**.
- To menu nie jest dostępne, gdy włączona jest funkcja **Tryb gry**.

- 1 Przesunięcie przycisku JOG W LEWO / W PRAWO powoduje wyświetlenie ekranu przedstawionego poniżej.



- 2 Przejdź do funkcji **Jasność** → **Kontrast** → **Ostrość**, przesuważąc przycisk JOG W GÓRĘ / W DÓŁ.
- 3 Przesunąć przycisk JOG w lewo/prawo, aby wybrać opcję **Jasność**, **Kontrast** lub **Ostrość**.

7.3 Konfiguracja opcji Głośność na ekranie początkowym

7.3.1 Głośność

Ustawienie opcji **Głośność** można zmienić, przesuwając przycisk JOG, gdy na ekranie wyświetla się przewodnik po ekranowych przyciskach bezpośrednich.

- 1 Przesunięcie przycisku JOG W LEWO / W PRAWO powoduje wyświetlenie ekranu przedstawionego poniżej.



- 2 Zmienić ustawienie opcji **Głośność**, przesuwając przycisk JOG W LEWO / W PRAWO.



- Dotyczy to tylko modeli z serii SE390 z gniazdem do słuchawek, działających w trybie **HDMI**.
- Jeśli jakość dźwięku w podłączonym urządzeniu wejściowym jest niska, dostępna w produkcji funkcja Auto Mute może wyciszyć dźwięk lub spowodować, że będzie on przerywany w przypadku podłączenia słuchawek.

Głośność dźwięku urządzenia wejściowego należy ustawić na przynajmniej 20%, a następnie ją dostosować za pomocą przycisków regulacji głośności (Przycisk JOG W LEWO / W PRAWO) na produkcji.

- Czym jest funkcja Auto Mute?
Funkcja powoduje wyciszenie dźwięku w celu poprawy jakości efektów dźwiękowych w sytuacji, gdy występują zakłócenia lub gdy sygnał wejściowy jest słaby, zazwyczaj z powodu problemów związanych z głośnością urządzenia wejściowego.



8.1 Easy Setting Box



Easy Setting Box

Program "Easy Setting Box" pozwala użytkownikom na podzielenie ekranu na kilka sekcji.

8.1.1 Instalacja oprogramowania

- 1 Włóż instalacyjny dysk CD do napędu CD-ROM.
- 2 Uruchom instalację programu "Easy Setting Box".
 -  Jeśli na głównym ekranie nie zostanie wyświetlone okno instalacyjne programu, znajdź plik instalacyjny "Easy Setting Box" na dysku CD-ROM i kliknij go dwa razy.
- 3 Gdy zostanie wyświetlony kreator instalacji, kliknij przycisk **Dalej**.
- 4 Postępuj zgodnie z instrukcją, która pojawi się na ekranie.
 - 
 - Jeśli po instalacji komputer nie zostanie ponownie uruchomiony, program może nie działać prawidłowo.
 - Przy niektórych komputerach i określonych specyfikacjach urządzenia, ikona "Easy Setting Box" nie zostanie utworzona.
 - W takim przypadku naciśnij klawisz F5.

Ograniczenia i problemy związane z instalacją programu "Easy Setting Box"

Na instalację programu "Easy Setting Box" może mieć wpływ karta graficzna, płyta główna i środowisko sieciowe.

Wymagania systemowe

System operacyjny

- Windows XP 32Bit/64Bit
- Windows Vista 32Bit/64Bit
- Windows 7 32Bit/64Bit
- Windows 8 32Bit/64Bit

Sprzęt

- Przynajmniej 32 MB pamięci
- Przynajmniej 60MB wolnego miejsca na dysku twardym

8.1.2 Usuwanie programu

Kliknij przycisk **Start**, wybierz opcje **Ustawienia/Panel sterowania** i kliknij dwa razy polecenie **Dodaj lub usuń programy**.

Wybierz na liście programów pozycję "Easy Setting Box" i kliknij przycisk **Dodaj/Usuń**.

9.1 Wymagania, które należy spełnić przed skontaktowaniem się z Centrum Obsługi Klienta firmy Samsung

9.1.1 Testowanie produktu



Przed skontaktowaniem się z Centrum Obsługi Klienta firmy Samsung należy przetestować produkt zgodnie z poniższą instrukcją. Jeżeli problem nadal występuje, należy skontaktować się z Centrum Obsługi Klienta firmy Samsung.

Sprawdź, czy monitor działa poprawnie, korzystając z funkcji testowania produktu.

Jeśli ekran jest wyłączony, a kontrolka zasilania miga, mimo że produkt jest prawidłowo podłączony do komputera, należy wykonać test autodiagnostyczny.

- 1 Wyłącz komputer i monitor.
- 2 Odłączyć kabel od produktu.
- 3 Włączenie urządzenia.
- 4 Jeśli pojawia się komunikat **Sprawdź kabel sygnałowy**, produkt działa normalnie.



Jeżeli ekran nadal nie wyświetla żadnego obrazu, sprawdź ustawienia systemu operacyjnego zainstalowanego na komputerze i kontrolera wideo oraz kabel.

9.1.2 Sprawdzanie rozdzielczości i częstotliwości

W przypadku trybu wykraczającego poza obsługiwany zakres rozdzielczości (zob. "10.5 Tabela trybu standardowego") na krótko pojawi się komunikat **Tryb nieoptymalny**.

9.1.3 Sprawdź, co następuje.

Problem z instalacją (tryb PC)

Problem	Rozwiązanie
Ekran naprzemiennie włącza się i wyłącza.	Sprawdzić, czy kabel jest prawidłowo podłączony do produktu i do komputera i czy złącza są mocno wciśnięte. (Zob. "2.2 Podłączanie i korzystanie z komputera")

Problem z ekranem

Problem	Rozwiązanie
Ekran się nie włącza.	Sprawdź, czy przewód zasilający jest podłączony prawidłowo. (Zob. "2.2 Podłączanie i korzystanie z komputera")
Pojawia się komunikat Sprawdź kabel sygnałowy .	Sprawdź, czy kabel jest prawidłowo podłączony do produktu. (Zob. "2.2 Podłączanie i korzystanie z komputera")
	Sprawdź, czy urządzenie podłączone do monitora jest włączone.
Pojawia się komunikat Tryb nieoptymalny .	Ten komunikat pojawia się wtedy, gdy sygnał z karty graficznej przekracza maksymalną rozdzielczość lub częstotliwość możliwą w przypadku produktu.
	Zmienić maksymalną rozdzielczość i częstotliwość pod kątem parametrów produktu, korzystając z Tabeli standardowych trybów sygnału (strona 83).
Obraz wyświetlany na ekranie wygląda na zniekształcony.	Sprawdź podłączenie kabla do produktu (zob. "2.2 Podłączanie i korzystanie z komputera")
Obraz wyświetlany na ekranie nie jest wyraźny. Obraz jest rozmazany.	Wyregulować opcje Zgrubne (strona 50) i Precyzyjne (strona 51).
	Usuń wszystkie podłączone akcesoria (przedłużacz kabla wideo itp.) i spróbuj ponownie.
	Ustaw zalecane zakresy rozdzielczości i częstotliwości.
Obraz wydaje się niestabilny i chwiejny.	Upewnij się, że rozdzielczość i częstotliwość komputera zostały ustawione w zakresie zgodnym z urządzeniem. Następnie, w razie potrzeby, zmień ustawienia zgodnie z informacjami w Tabeli trybu standardowego (strona 83) w niniejszej instrukcji i informacjami w menu INFORMACJE produktu.
Na ekranie pozostaje cień lub odbicie.	
Ekran jest zbyt jasny. Ekran jest zbyt ciemny.	Wyregulować opcje Jasność (strona 37) i Kontrast (strona 38).
Ustawienia kolorów się zmieniają.	Zmienić ustawienia KOLOR . (Zob. " Konfiguracja odcienia")
Kolory na ekranie są zafałszowane i pokryte cieniem.	Zmienić ustawienia KOLOR . (Zob. " Konfiguracja odcienia")

Problem	Rozwiązanie
Kolor biały nie jest do końca biały.	Zmienić ustawienia KOLOR . (Zob. " Konfiguracja odcienia")
Na ekranie nie jest wyświetlany żaden obraz a dioda LED zasilania miga co 0,5–1 s.	Urządzenie pracuje w trybie oszczędzania energii. Naciśnij dowolny klawisz na klawiaturze lub porusz myszą, aby wrócić do poprzedniego ekranu.

Problem z dźwiękiem

Problem	Rozwiązanie
Brak dźwięku.	Sprawdzić połączenie kabla audio albo wyregulować głośność. Sprawdź poziom głośności.
Poziom głośności jest zbyt niski.	Ustaw głośność dźwięku. Jeżeli poziom głośności jest nadal zbyt niski mimo jego podwyższenia do maksimum, należy ustawić odpowiednio głośność na karcie dźwiękowej komputera lub w oprogramowaniu.

Problem z urządzeniem źródłowym

Problem	Rozwiązanie
Podczas uruchamiania komputera słychać sygnały dźwiękowe.	Jeżeli podczas uruchamiania komputera słychać sygnał dźwiękowy, należy oddać komputer do naprawy.



W zależności od kąta patrzenia na urządzenie mogą być widoczne diody LED podświetlenia znajdujące się w jego obudowie. Emitowane przez nie światło nie jest szkodliwe dla ludzi i nie ma wpływu na funkcje ani wydajność urządzenia. Można bezpiecznie korzystać z urządzenia.

9.2 Pytania i odpowiedzi

Pytanie	Odpowiedź
Jak zmienić częstotliwość?	<p>Ustaw częstotliwość na karcie graficznej.</p> <ul style="list-style-type: none"> • Windows XP: Przejść do opcji menu Panel sterowania → Wygląd i kompozycje → Ekran → Ustawienia → Zaawansowane → Monitor i wyregulować ustawienie Częstotliwość odświeżania ekranu w menu Ustawienia monitora. • Windows ME/2000: Kliknij kolejno Panel sterowania → Ekran → Ustawienia → Zaawansowane → Monitor i w menu Ustawienia monitora ustaw odpowiednią Częstotliwość odświeżania. • Windows Vista: Przejść do opcji menu Panel sterowania → Wygląd i personalizacja → Personalizacja → Ustawienia ekranu → Ustawienia zaawansowane → Monitor i wyregulować ustawienie Częstotliwość odświeżania ekranu w menu Ustawienia monitora. • Windows 7: Przejść do opcji menu Panel sterowania → Wygląd i personalizacja → Ekran → Rozdzielczość ekranu → Ustawienia zaawansowane → Monitor i wyregulować ustawienie Częstotliwość odświeżania ekranu w menu Ustawienia monitora. • Windows 8: Przejść do opcji menu Ustawienia → Panel sterowania → Wygląd i personalizacja → Ekran → Rozdzielczość ekranu → Ustawienia zaawansowane → Monitor i wyregulować ustawienie Częstotliwość odświeżania ekranu w menu Ustawienia monitora. • Windows 10: Należy przejść do opcji Ustawienia → System → Ekran → Zaawansowane ustawienia wyświetlania → Zaawansowane właściwości karty graficznej → Monitor i dostosować ustawienie Częstotliwość odświeżania ekranu w menu Ustawienia monitora.

Pytanie	Odpowiedź
<p>Jak dostosować rozdzielczość?</p>	<ul style="list-style-type: none"> • Windows XP: Otwórz Panel sterowania → Wygląd i kompozycje → Ekran → Ustawienia i zmień rozdzielczość. • Windows ME/2000: Otwórz Panel sterowania → Ekran → Ustawienia i zmień rozdzielczość. • Windows Vista: Otwórz Panel sterowania → Wygląd i personalizacja → Personalizacja → Ustawienia ekranu i zmień rozdzielczość. • Windows 7: Otwórz Panel sterowania → Wygląd i personalizacja → Ekran → Dopasuj rozdzielczość i zmień rozdzielczość. • Windows 8: Otwórz Ustawienia → Panel sterowania → Wygląd i personalizacja → Ekran → Dopasuj rozdzielczość, i zmień rozdzielczość. • Windows 10: Należy przejść do opcji Ustawienia → System → Ekran → Zaawansowane ustawienia wyświetlania i zmienić rozdzielczość.
<p>Jak ustawić tryb oszczędzania energii?</p>	<ul style="list-style-type: none"> • Windows XP: Aby ustawić tryb oszczędzania energii, otwórz Panel sterowania → Wygląd i kompozycje → Ekran → Ustawienia wygaszacza ekranu → Opcje zasilania lub USTAWIENIA BIOS na komputerze. • Windows ME/2000: Aby ustawić tryb oszczędzania energii, otwórz Panel sterowania → Ekran → Ustawienia wygaszacza ekranu → Opcje zasilania lub USTAWIENIA BIOS na komputerze. • Windows Vista: Aby ustawić tryb oszczędzania energii, otwórz Panel sterowania → Wygląd i personalizacja → Personalizacja → Wygaszacz ekranu → Opcje zasilania lub USTAWIENIA BIOS na komputerze. • Windows 7: Aby ustawić tryb oszczędzania energii, otwórz Panel sterowania → Wygląd i personalizacja → Personalizacja → Wygaszacz ekranu → Opcje zasilania lub USTAWIENIA BIOS na komputerze. • Windows 8: Aby ustawić tryb oszczędzania energii, otwórz Ustawienia → Panel sterowania → Wygląd i personalizacja → Personalizacja → Wygaszacz ekranu → Opcje zasilania lub USTAWIENIA BIOS na komputerze. • Windows 10: Aby ustawić tryb oszczędzania energii, należy wybrać opcje menu Ustawienia → Personalizacja → Ekran blokady → Ustawienia limitu czasu ekranu → Zasilanie i uśpienie lub otworzyć USTAWIENIA BIOS na komputerze.



Dalsze instrukcje dotyczące regulacji można znaleźć w podręczniku użytkownika danego komputera lub karty graficznej.

10.1 Ogólne (S22E360H / S22E390H / S22E391H / S22E393H / S22E395H PLUS)

Nazwa modelu		S22E360H / S22E390H / S22E391H / S22E393H / S22E395H PLUS
Panel	Wymiary	21,5 cali (54 cm)
	Obszar wyświetlania	476,64 mm (poziomo) x 268,11 mm (pionowo)
	Plamka matrycy	0,24825 mm (poziomo) x 0,24825 mm (pionowo)
Zasilanie		AC 100 - 240 V~ (+/- 10 %), 50/60 Hz ± 3 Hz Sprawdź informację o dopuszczalnym napięciu znajdującą się z tyłu urządzenia, ponieważ może się ono różnić w zależności od kraju.
Wymiary (Szer. x Wys. x Głęb.) /Waga	Bez podstawy	519,06 x 327,7 x 70,08 mm / 3,05 kg
	Z podstawą	519,06 x 391,68 x 167,46 mm / 3,55 kg
Środowisko pracy	Obsługa urządzenia	Temperatura: 10°C – 40°C (50°F – 104°F) Wilgotność: 10–80%, bez kondensacji
	Przechowywanie	Temperatura: -20°C – 45°C (-4°F – 113°F) Wilgotność: 5–95%, bez kondensacji

10.2 Ogólne (S24E360HL / S24E390HL / S24E391HL / S24E393HL / S24E395H PLUS)

Nazwa modelu		S24E360HL / S24E390HL / S24E391HL / S24E393HL / S24E395H PLUS
Panel	Wymiary	23,6 cali (59 cm)
	Obszar wyświetlania	521,28 mm (poziomo) x 293,22 mm (pionowo)
	Plamka matrycy	0,2715 mm (poziomo) x 0,2715 mm (pionowo)
Zasilanie		AC 100 - 240 V~ (+/- 10 %), 50/60 Hz ± 3 Hz Sprawdź informację o dopuszczalnym napięciu znajdującą się z tyłu urządzenia, ponieważ może się ono różnić w zależności od kraju.
Wymiary (Szer. x Wys. x Głęb.) / Waga	Bez podstawy	548,3 x 333,3 x 69,9 mm / 3,47 kg
	Z podstawą	548,3 x 409,0 x 181,9 mm / 4,02 kg
Środowisko pracy	Obsługa urządzenia	Temperatura: 10°C – 40°C (50°F – 104°F) Wilgotność: 10–80%, bez kondensacji
	Przechowywanie	Temperatura: -20°C – 45°C (-4°F – 113°F) Wilgotność: 5–95%, bez kondensacji

10.3 Ogólne (S27E360F / S27E360H / S27E390H / S27E391H / S27E393H / S27E395H PLUS)

Nazwa modelu		S27E360F	S27E360H / S27E390H / S27E391H / S27E393H / S27E395H PLUS
Panel	Wymiary	27 cali (68 cm)	
	Obszar wyświetlania	597,9 mm (poziomo) x 336,3 mm (pionowo)	
	Plamka matrycy	0,3114 mm (poziomo) x 0,3114 mm (pionowo)	
Zasilanie		AC 100 - 240 V~ (+/- 10 %), 50/60 Hz ± 3 Hz Sprawdź informację o dopuszczalnym napięciu znajdującą się z tyłu urządzenia, ponieważ może się ono różnić w zależności od kraju.	
Wymiary (Szer. x Wys. x Głęb.) / Waga	Bez podstawy	626,0 x 377,2 x 70,8 mm / 4,58 kg	
	Z podstawą	626,0 x 452,9 x 181,9 mm / 5,14 kg	
Mocowanie VESA		75 mm x 75 mm (do stosowania ze specjalnym urządzeniem (ramieniem) do montażu)	
Środowisko pracy	Obsługa urządzenia	Temperatura: 10°C – 40°C (50°F – 104°F) Wilgotność: 10–80%, bez kondensacji	
	Przechowywanie	Temperatura: -20°C – 45°C (-4°F – 113°F) Wilgotność: 5–95%, bez kondensacji	



Standard Plug & Play

Ten monitor może być zainstalowany i używany z każdym systemem zgodnym z funkcją Plug & Play. Obustronna wymiana danych między monitorem a systemem komputerowym optymalizuje ustawienia monitora. Instalacja monitora odbywa się automatycznie. Niemniej jednak można dostosować ustawienia instalacji do własnych potrzeb.



Plamki (piksele) ekranowe

Z uwagi na sposób produkcji urządzenia mniej więcej jeden piksel na milion może być jaśniejszy lub ciemniejszy na panelu LCD. Nie ma to wpływu na wydajność produktu.



W celu polepszenia jakości producent zastrzega sobie prawo do zmiany powyższych danych technicznych bez wcześniejszego powiadomienia.



To urządzenie zaliczane jest do kategorii sprzętu cyfrowego klasy B

10.4 Oszczędzanie energii

Funkcja oszczędzania energii ogranicza zużycie energii poprzez wyłączenie ekranu i włączenie migania diody LED zasilania w przypadku braku aktywności urządzenia przez określony czas. W trybie oszczędzania energii zasilanie nie jest odłączane. Aby ponownie włączyć ekran, naciśnij dowolny klawisz na klawiaturze lub porusz myszą. Tryb oszczędzania energii działa jedynie wtedy, gdy urządzenie podłączone jest do komputera wyposażonego w taką funkcję.

Oszczędzanie energii	Zużycie energii wg normy Energy Star	Tryb oszczędzania energii	Zasilanie wyłączone (przyciskiem zasilania)
Wskaźnik zasilania	Wył.	Miga	Włączona
Zużycie energii (S22E360H / S22E390H / S22E391H / S22E393H / S22E395H PLUS)	Standardowo 17,9 W	Standardowo 0,3 W Maks. 0,45 W	mniej niż 0,3 W
Zużycie energii (S24E360HL / S24E390HL / S24E391HL / S24E393HL / S24E395H PLUS)	Standardowo 18,5 W	Standardowo 0,3 W Maks. 0,45 W	mniej niż 0,3 W
Zużycie energii (S27E360F / S27E360H / S27E390H / S27E391H / S27E393H / S27E395H PLUS)	Standardowo 21 W	Standardowo 0,3 W Maks. 0,45 W	mniej niż 0,3 W



- Wyświetlony poziom zużycia energii może się różnić w zależności od warunków pracy lub z uwagi na zmianę ustawień.
- ENERGY STAR® jest zastrzeżonym w USA znakiem towarowym agencji Amerykańska Agencja Ochrony Środowiska.
Moc wg normy Energy Star jest mierzona za pomocą metody testowej określonej bieżącym standardem Energy Star®.
- W celu zmniejszenia zużycia energii do wartości 0 należy odłączyć przewód zasilania. Jeśli produkt nie będzie używany przez dłuższy czas, należy koniecznie odłączyć przewód zasilający. Aby obniżyć zużycie energii do 0 watów, gdy nie jest dostępny przełącznik zasilania, należy odłączyć przewód zasilający.

10.5 Tabela trybu standardowego



- W urządzeniu można ustawić tylko jedną rozdzielczość dla każdego rozmiaru ekranu, aby uzyskać optymalną jakość obrazu z uwagi na rodzaj ekranu. Dlatego ustawienie rozdzielczości innej niż podana może spowodować obniżenie jakości obrazu. Aby tego uniknąć, zaleca się wybór optymalnej rozdzielczości podanej dla rozmiaru ekranu danego produktu.
- Sprawdź częstotliwość podczas wymiany monitora CDT (podłączonego do komputera) na monitor LCD. Jeżeli monitor LCD nie obsługuje częstotliwości 85 Hz, zmień częstotliwość pionową na 60 Hz w monitorze CDT przed wymianą.

Synchronizacja	Częstotliwość pozioma	30 – 81 kHz
	Częstotliwość odświeżania pionowego	56 – 75 Hz
Rozdzielczość	Rozdzielczość optymalna	1920 x 1080 przy 60 Hz
	Rozdzielczość maksymalna	1920 x 1080 przy 60 Hz

Jeśli komputer wysyła sygnał należący do poniższych standardowych trybów sygnału, rozdzielczość ekranu zostanie dopasowana automatycznie. Jeśli sygnał przesyłany z komputera nie należy do żadnego trybu standardowego, ekran może nie wyświetlać żadnego obrazu mimo włączonej diody zasilania LED. W takim przypadku należy zmienić ustawienia zgodnie z poniższą tabelą oraz instrukcją obsługi karty graficznej.

Rozdzielczość	Częstotliwość pozioma (kHz)	Częstotliwość pionowa (Hz)	Częstotliwość taktowania (MHz)	Polaryzacja synchronizacji (pozioma/pionowa)
IBM, 720 x 400	31,469	70,087	28,322	-/+
MAC, 640 x 480	35,000	66,667	30,240	-/-
MAC, 832 x 624	49,726	74,551	57,284	-/-
MAC, 1152 x 870	68,681	75,062	100,000	-/-
VESA, 640 x 480	31,469	59,940	25,175	-/-
VESA, 640 x 480	37,861	72,809	31,500	-/-
VESA, 640 x 480	37,500	75,000	31,500	-/-
VESA, 800 x 600	35,156	56,250	36,000	+/+
VESA, 800 x 600	37,879	60,317	40,000	+/+
VESA, 800 x 600	48,077	72,188	50,000	+/+
VESA, 800 x 600	46,875	75,000	49,500	+/+
VESA, 1024 x 768	48,363	60,004	65,000	-/-
VESA, 1024 x 768	56,476	70,069	75,000	-/-

Rozdzielczość	Częstotliwość pozioma (kHz)	Częstotliwość pionowa (Hz)	Częstotliwość taktowania (MHz)	Polaryzacja synchronizacji (pozioma/pionowa)
VESA, 1024 x 768	60,023	75,029	78,750	+/+
VESA, 1152 x 864	67,500	75,000	108,000	+/+
VESA, 1280 x 720	45,000	60,000	74,250	+/+
VESA, 1280 x 800	49,702	59,810	83,500	-/+
VESA, 1280 x 1024	63,981	60,020	108,000	+/+
VESA, 1280 x 1024	79,976	75,025	135,000	+/+
VESA, 1440 x 900	55,935	59,887	106,500	-/+
VESA, 1600 x 900(RB)	60,000	60,000	108,000	+/+
VESA, 1680 x 1050	65,290	59,954	146,250	-/+
VESA, 1920 x 1080p	67,500	60,000	148,500	+/+



- **Częstotliwość pozioma**
Czas potrzebny do zeskanowania pojedynczej linii od lewej do prawej strony ekranu to tak zwany cykl poziomy. Odwrotność liczby cykli poziomych stanowi wartość częstotliwości poziomej. Częstotliwość poziomą mierzy się w kHz.
- **Częstotliwość odświeżania pionowego**
Powtarzanie tego samego obrazu kilkadziesiąt razy na sekundę umożliwia wyświetlenie obrazu naturalnego. Częstotliwość powtarzania nazywa się „częstotliwością pionową” lub „częstotliwością odświeżania” i wyraża się w hercach (Hz).

Kontakt do SAMSUNG



Jeśli masz pytania dotyczące produktów marki Samsung, zapraszamy do kontaktu z naszą infolinią.

NORTH AMERICA		
U.S.A	1-800-SAMSUNG (726-7864)	http://www.samsung.com/us/support
CANADA	1-800-SAMSUNG (726-7864)	http://www.samsung.com/ca/support (English) http://www.samsung.com/ca_fr/support (French)
LATIN AMERICA		
ARGENTINE	0800-555-SAMSUNG (0800-555-7267)	http://www.samsung.com/ar/support
BOLIVIA	800-10-7260	http://www.samsung.com/cl/support
BRAZIL	0800-124-421 (Demais cidades e regiões) 4004-0000 (Capitais e grandes centros)	http://www.samsung.com/br/support
CHILE	800-SAMSUNG (726-7864)	http://www.samsung.com/cl/support
COLOMBIA	Bogotá 600 12 72 Gratis desde cualquier parte del país 01 8000 112 112 ó desde su celular #SAM(726)	http://www.samsung.com/co/support
COSTA RICA	0-800-507-7267 00-800-1-SAMSUNG (726-7864)	http://www.samsung.com/latin/support (Spanish) http://www.samsung.com/latin_en/support (English)
DOMINICAN REPUBLIC	1-800-751-2676	http://www.samsung.com/latin/support (Spanish) http://www.samsung.com/latin_en/support (English)
ECUADOR	1-800-10-7267 1-800-SAMSUNG (72-6786)	http://www.samsung.com/latin/support (Spanish) http://www.samsung.com/latin_en/support (English)

LATIN AMERICA		
EL SALVADOR	800-6225 800-0726-7864	http://www.samsung.com/latin/support (Spanish) http://www.samsung.com/latin_en/support (English)
GUATEMALA	1-800-299-0013 1-800-299-0033	http://www.samsung.com/latin/support (Spanish) http://www.samsung.com/latin_en/support (English)
HONDURAS	800-2791-9267 800-2791-9111	http://www.samsung.com/latin/support (Spanish) http://www.samsung.com/latin_en/support (English)
JAMAICA	1-800-234-7267 1-800-SAMSUNG (726-7864)	http://www.samsung.com/latin_en/support (English)
MEXICO	01-800-SAMSUNG (726-7864)	http://www.samsung.com/mx/support
NICARAGUA	001-800-5077267	http://www.samsung.com/latin/support (Spanish) http://www.samsung.com/latin_en/support (English)
PANAMA	800-7267 800-0101	http://www.samsung.com/latin/support (Spanish) http://www.samsung.com/latin_en/support (English)
PARAGUAY	009-800-542-0001	http://www.samsung.com/latin/support (Spanish) http://www.samsung.com/latin_en/support (English)
PERU	0800-777-08	http://www.samsung.com/pe/support
PUERTO RICO	1-800-682-3180	http://www.samsung.com/latin/support (Spanish) http://www.samsung.com/latin_en/support (English)
TRINIDAD & TOBAGO	1-800-SAMSUNG (726-7864)	http://www.samsung.com/latin/support (Spanish) http://www.samsung.com/latin_en/support (English)

LATIN AMERICA		
URUGUAY	000-405-437-33	http://www.samsung.com/latin/support (Spanish) http://www.samsung.com/latin_en/support (English)
VENEZUELA	0-800-SAMSUNG (726-7864)	http://www.samsung.com/ve/support

EUROPE		
AUSTRIA	0800-SAMSUNG (0800-7267864)	http://www.samsung.com/at/support
BELGIUM	02-201-24-18	http://www.samsung.com/be/support (Dutch) http://www.samsung.com/be_fr/support (French)
BOSNIA	055 233 999	http://www.samsung.com/support
BULGARIA	800 111 31, Безплатна телефонна линия	http://www.samsung.com/bg/support
CROATIA	072 726 786	http://www.samsung.com/hr/support
CYPRUS	8009 4000 only from landline, toll free	http://www.samsung.com/gr/support
CZECH	800 - SAMSUNG (800-726786)	http://www.samsung.com/cz/support
	Samsung Electronics Czech and Slovak, s.r.o. V Parku 2343/24, 148 00 - Praha 4	
DENMARK	70 70 19 70	http://www.samsung.com/dk/support
EIRE	0818 717100	http://www.samsung.com/ie/support
ESTONIA	800-7267	http://www.samsung.com/ee/support
FINLAND	030-6227 515	http://www.samsung.com/fi/support
FRANCE	01 48 63 00 00	http://www.samsung.com/fr/support

EUROPE		
GERMANY	0180 6 SAMSUNG bzw. 0180 6 7267864* (*0,20 €/Anruf aus dem dt. Festnetz, aus dem Mobilfunk max. 0,60 €/Anruf)	http://www.samsung.com/de/ support
GREECE	80111-SAMSUNG (80111 726 7864) only from land line (+30) 210 6897691 from mobile and land line	http://www.samsung.com/gr/ support
HUNGARY	0680SAMSUNG (0680-726-786) 0680PREMIUM (0680-773-648)	http://www.samsung.com/hu/ support
ITALIA	800-SAMSUNG (800.7267864)	http://www.samsung.com/it/ support
LATVIA	8000-7267	http://www.samsung.com/lv/ support
LITHUANIA	8-800-77777	http://www.samsung.com/lt/ support
LUXEMBURG	261 03 710	http://www.samsung.com/support
MONTENEGRO	020 405 888	http://www.samsung.com/support
NETHERLANDS	0900-SAMSUNG (0900-7267864) (€ 0,10/Min)	http://www.samsung.com/nl/ support
NORWAY	815 56480	http://www.samsung.com/no/ support
POLAND	801-172-678* lub +48 22 607-93-33 * * (koszt połączenia według taryfy operatora)	http://www.samsung.com/pl/ support
PORTUGAL	808 20 7267	http://www.samsung.com/pt/ support
ROMANIA	08008 726 78 64 (08008 SAMSUNG) Apel GRATUIT	http://www.samsung.com/ro/ support
SERBIA	011 321 6899	http://www.samsung.com/rs/ support
SLOVAKIA	0800 - SAMSUNG (0800-726 786)	http://www.samsung.com/sk/ support

EUROPE		
SLOVENIA	080 697 267 (brezplačna številka) 090 726 786 (0,39 EUR/min) klicni center vam je na voljo od ponedeljka do petka od 9. do 18. ure.	http://www.samsung.com/si
SPAIN	0034902172678	http://www.samsung.com/es/support
SWEDEN	0771 726 7864 (0771-SAMSUNG)	http://www.samsung.com/se/support
SWITZERLAND	0800 726 78 64 (0800-SAMSUNG)	http://www.samsung.com/ch/support (German) http://www.samsung.com/ch_fr/support (French)
UK	0330 SAMSUNG (7267864)	http://www.samsung.com/uk/support

CIS		
ARMENIA	0-800-05-555	http://www.samsung.com/support
AZERBAIJAN	0-88-555-55-55	http://www.samsung.com/support
BELARUS	810-800-500-55-500	http://www.samsung.com/support
GEORGIA	0-800-555-555	http://www.samsung.com/support
KAZAKHSTAN	8-10-800-500-55-500 (GSM: 7799, VIP care 7700)	http://www.samsung.com/support
KYRGYZSTAN	00-800-500-55-500	http://www.samsung.com/kz_ru/support
MOLDOVA	0-800-614-40	http://www.samsung.com/support
MONGOLIA	+7-495-363-17-00	http://www.samsung.com/support
RUSSIA	8-800-555-55-55 (VIP care 8-800-555-55-88)	http://www.samsung.com/ru/support
TAJIKISTAN	8-10-800-500-55-500	http://www.samsung.com/support
UKRAINE	0-800-502-000	http://www.samsung.com/ua/support (Ukrainian) http://www.samsung.com/ua_ru/support (Russian)
UZBEKISTAN	8-10-800-500-55-500 (GSM: 7799)	http://www.samsung.com/support

CHINA		
CHINA	400-810-5858	http://www.samsung.com/cn/support
HONG KONG	(852) 3698 4698	http://www.samsung.com/hk/support (Chinese) http://www.samsung.com/hk_en/support (English)
MACAU	0800 333	http://www.samsung.com/support

S.E.A		
AUSTRALIA	1300 362 603	http://www.samsung.com/au/support
INDONESIA	021-56997777 08001128888	http://www.samsung.com/id/support
JAPAN	0120-363-905	http://www.samsung.com/jp/support
MALAYSIA	1800-88-9999 603-77137477 (Overseas contact)	http://www.samsung.com/my/support
MYANMAR	+95-01-2399-888	http://www.samsung.com/support
NEW ZEALAND	0800 726 786	http://www.samsung.com/nz/support
PHILIPPINES	1-800-10-7267864 [PLDT] 1-800-8-7267864 [Globe landline and Mobile] 02-4222111 [Other landline]	http://www.samsung.com/ph/support
SINGAPORE	1800-SAMSUNG (726-7864)	http://www.samsung.com/sg/support
TAIWAN	0800-329999	http://www.samsung.com/tw/support
THAILAND	0-2689-3232, 1800-29-3232	http://www.samsung.com/th/support
VIETNAM	1800 588 889	http://www.samsung.com/vn/support

S.W.A		
BANGLADESH	09612300300	http://www.samsung.com/in/support
INDIA	1800 3000 8282 - Toll Free 1800 266 8282 - Toll Free	http://www.samsung.com/in/support
SRI LANKA	94117540540	http://www.samsung.com/support

MENA		
ALGERIA	021 36 11 00	http://www.samsung.com/n_africa/support
BAHRAIN	8000-GSAM (8000-4726)	http://www.samsung.com/ae/support (English) http://www.samsung.com/ae_ar/support (Arabic)
EGYPT	08000-7267864 16580	http://www.samsung.com/eg/support
IRAN	021-8255 [CE]	http://www.samsung.com/iran/support
JORDAN	0800-22273 06 5777444	http://www.samsung.com/Levant/support (English)
KUWAIT	183-CALL (183-2255)	http://www.samsung.com/ae/support (English) http://www.samsung.com/ae_ar/support (Arabic)
MOROCCO	080 100 22 55	http://www.samsung.com/n_africa/support
OMAN	800-SAMSUNG (800 - 726 7864)	http://www.samsung.com/ae/support (English) http://www.samsung.com/ae_ar/support (Arabic)
PAKISTAN	0800-Samsung (72678)	http://www.samsung.com/pk/support
QATAR	800-CALL (800-2255)	http://www.samsung.com/ae/support (English) http://www.samsung.com/ae_ar/support (Arabic)

MENA		
SAUDI ARABIA	8002474357	http://www.samsung.com/sa/support http://www.samsung.com/sa_en/support (English)
SYRIA	18252273	http://www.samsung.com/Levant/support (English)
TUNISIA	80-1000-12	http://www.samsung.com/n_africa/support
TURKEY	444 77 11	http://www.samsung.com/tr/support
U.A.E	800-SAMSUNG (800 - 726 7864)	http://www.samsung.com/ae/support (English) http://www.samsung.com/ae_ar/support (Arabic)

AFRICA		
BOTSWANA	8007260000	http://www.samsung.com/support
BURUNDI	200	http://www.samsung.com/support
CAMEROON	7095-0077	http://www.samsung.com/africa_fr/support
COTE D'IVOIRE	8000 0077	http://www.samsung.com/africa_fr/support
DRC	499999	http://www.samsung.com/support
GHANA	0800-10077 0302-200077	http://www.samsung.com/africa_en/support
KENYA	0800 545 545	http://www.samsung.com/support
MAURITIUS	23052574020	http://www.samsung.com/support
MOZAMBIQUE	847267864 / 827267864	http://www.samsung.com/support
NAMIBIA	08 197 267 864	http://www.samsung.com/support
NIGERIA	0800-726-7864	http://www.samsung.com/africa_en/support
REUNION	262508869	http://www.samsung.com/support
RWANDA	9999	http://www.samsung.com/support
SENEGAL	800-00-0077	http://www.samsung.com/africa_fr/support
SOUTH AFRICA	0860 SAMSUNG (726 7864)	http://www.samsung.com/support

AFRICA		
SUDAN	1969	http://www.samsung.com/support
TANZANIA	0800 755 755 / 0685 889 900	http://www.samsung.com/support
UGANDA	0800 300 300	http://www.samsung.com/support
ZAMBIA	0211 350370	http://www.samsung.com/support

Odpowiedzialność za odpłatne usługi (koszty ponoszone przez klienta)



W przypadku zgłoszenia naprawy serwisowej niezgodnej z postanowieniami gwarancji klient może zostać obciążony kosztami związanymi z wizytą serwisanta w poniższych okolicznościach.

Okoliczności inne niż defekt produktu

Czyszczenie produktu, regulacja, pouczenia, ponowna instalacja itd.

- Udzielenie przez serwisanta instruktażu obsługi produktu albo regulacja ustawień bez konieczności demontażu produktu.
- Defekty powstałe w wyniku oddziaływania czynników zewnętrznych. (tj. połączenie z Internetem, antena, sygnał przewodowy itp.)
- Ponowna instalacja produktu lub podłączenie dodatkowych urządzeń po pierwszej instalacji zakupionego produktu.
- Ponowna instalacja produktu związana z przeniesieniem go w inne miejsce albo do innego lokalu.
- Zgłoszenie klienta dotyczące instruktażu obsługi urządzenia innej firmy.
- Zgłoszenie klienta dotyczące instruktażu obsługi sieci albo programu innej firmy.
- Zgłoszenie klienta dotyczące instalacji oprogramowania oraz konfiguracji produktu.
- Wyczyszczenie wnętrza produktu przez serwisanta lub usunięcie z niego pyłu bądź zbędnych przedmiotów.
- Zgłoszenie klienta dotyczące dodatkowej instalacji w przypadku zakupu urządzenia w systemie zakupów domowych albo przez Internet.

Uszkodzenie produktu powstałe z winy klienta

Uszkodzenie produktu powstałe w wyniku niewłaściwego postępowania z nim lub nieprawidłowej naprawy.

Uszkodzenie produktu w wyniku:

- Uderzenia lub upadku;
- Korzystania z niezalecanych przez firmę Samsung źródeł zasilania albo produktów sprzedawanych oddzielnie;
- Napraw przeprowadzanych przez osobę niebędącą serwisantem zatrudnionym przez zewnętrzną firmę serwisową lub kontrahenta współpracującego z firmą Samsung Electronics Co., Ltd.;
- Przebudowy lub naprawy wykonywanej przez klienta;
- Eksploatacji produktu pod niewłaściwym napięciem albo podłączenia go do niezalecanych gniazdek elektrycznych;
- Niestosowania się do zaleceń wymienionych pod hasłem „Uwaga” w Instrukcji obsługi.

Pozostałe okoliczności

- Uszkodzenie produktu w następstwie klęski żywiołowej. (uderzenia pioruna, pożaru, trzęsienia ziemi, powodzi itd.)
- Zużycia lub wyczerpania materiałów eksploatacyjnych. (np. akumulatora, tonera, lamp jarzeniowych, głowicy, elementów drgających, kontrolki, filtrów, taśm itd.)



W przypadku zgłoszenia przez klienta konieczności naprawy prawidłowo działającego produktu może zostać naliczona opłata za usługi serwisowe. Prosimy zapoznać się z treścią Instrukcji użytkownika.

Zasady utylizacji

Prawidłowe usuwanie produktu (zużyty sprzęt elektryczny i elektroniczny)



(Dotyczy krajów, w których stosuje się systemy segregacji odpadów)

To oznaczenie umieszczone na produkcie, akcesoriach lub dokumentacji oznacza, że po zakończeniu eksploatacji nie należy tego produktu ani jego akcesoriów (np. ładowarki, zestawu słuchawkowego, przewodu USB) wyrzucać wraz ze zwykłymi odpadami gospodarstwa domowego. Aby uniknąć szkodliwego wpływu na środowisko naturalne i zdrowie ludzi wskutek niekontrolowanego usuwania odpadów, prosimy o oddzielenie tych przedmiotów od odpadów innego typu oraz o odpowiedzialny recykling i praktykowanie ponownego wykorzystania materiałów.

W celu uzyskania informacji na temat miejsca i sposobu bezpiecznego dla środowiska recyklingu tych przedmiotów, użytkownicy w gospodarstwach domowych powinni skontaktować się z punktem sprzedaży detalicznej, w którym dokonali zakupu produktu, lub z organem władz lokalnych.

Użytkownicy w firmach powinni skontaktować się ze swoim dostawcą i sprawdzić warunki umowy zakupu. Produktu ani jego akcesoriów nie należy usuwać razem z innymi odpadami komercyjnymi.

Terminologia

OSD

Funkcja OSD umożliwia konfigurowanie ustawień wyświetlanych na ekranie pod kątem oczekiwanej jakości obrazu. Umożliwia zmienianie jasności, odcienia, rozmiaru i wielu innych ustawień ekranu za pomocą opcji menu wyświetlanych na ekranie.

Gamma

Menu Gamma pozwala na regulowanie skali szarości odzwierciedlanej na ekranie w półtonach. Regulowanie jasności wpływa na jasność całego ekranu, a regulowanie menu Gamma wpływa tylko na jasność średnią.

Skala szarości

Skala dotyczy poziomów intensywności kolorów, które odzwierciedlają różnice w zmianach kolorów między ciemniejszymi i jaśniejszymi obszarami ekranu. Zmiany jasności ekranu wyrażane są różnicami w bieli i czerni, a skala szarości dotyczy obszaru pośredniego pomiędzy czernią a bielą. Zmiana skali szarości za pomocą regulacji menu Gamma powoduje zmianę jasności średniej ekranu.

Prędkość skanowania

Częstotliwość skanowania albo częstotliwość odświeżania odnosi się do częstotliwości odświeżania ekranu. Odświeżane dane obrazu są nadawane w celu wyświetlenia obrazu na ekranie, choć odświeżanie jest niewidoczne gołym okiem. Liczbę odświeżeń ekranu nazywa się częstotliwością skanowania, którą mierzy się w hercach (Hz). Częstotliwość skanowania na poziomie 60 Hz oznacza, że ekran jest odświeżany 60 razy na sekundę, Częstotliwość skanowania ekranu zależy od parametrów kart graficznych komputera i monitora.

Częstotliwość pozioma

Znaki i obrazy wyświetlane na monitorze składają się z wielu kropek (pikseli). Piksele są nadawane w liniach poziomych, które następnie są układane pionowo, tworząc obraz. Częstotliwość pozioma, mierzona w kHz, informuje, ile razy na sekundę linie poziome są nadawane i wyświetlane na ekranie monitora. Wartość 85 częstotliwości poziomej oznacza, że linie poziome tworzące obraz są nadawane 85000 razy na sekundę. Częstotliwość pozioma wynosi 85 kHz.

Częstotliwość pionowa

Każdy obraz składa się z wielu linii poziomych. Częstotliwość pionowa, mierzona w Hz, informuje, ile obrazów da się stworzyć w ciągu sekundy za pomocą tych linii poziomych. Wartość 60 częstotliwości pionowej oznacza, że obraz jest nadawany 60 razy na sekundę. Częstotliwość pionowa, nazywana także „częstotliwością odświeżania”, wpływa na migotanie ekranu.

Rozdzielczość

Rozdzielczość to liczba pikseli poziomych i pionowych, które tworzą ekran. Wskazuje ona na szczegółowość wyświetlanego obrazu.

Wysoka rozdzielczość to wyświetlanie większej ilości informacji na ekranie, które odpowiada potrzebom realizacji wielu zadań w tym samym czasie.

Na przykład rozdzielczość 1920 × 1080 oznacza 1920 pikseli poziomych (rozdzielczość pozioma) i 1080 linii pionowych (rozdzielczość pionowa).

Plug & Play

Technologia Plug & Play umożliwia automatyczną wymianę informacji między monitorem i komputerem, tworząc optymalne środowisko wyświetlania.

Do korzystania z funkcji Plug & Play monitor wykorzystuje międzynarodowy standard VESA DDC.

C

Czas powtarzania klawisza 66

Czas reakcji 48

Czerni HDMI 47

Czerwony 52

Czynności wstępne 30

Czyszczenie 8

E

Easy Setting Box 72

Elementy 21

G

Gamma 56

I

INFORMACJE 69

Instalacja 26

J

Jasność 37, 60

Język 57

K

Kontakt do SAMSUNG 85

Kontrast 38

N

Niebieski 54

O

Odpowiedzialność za odpłatne usługi koszty ponoszone przez klienta 94

Ogólne 79, 80, 81

Ostrość 39

Oszcz. ener plus 62

Oszczędzanie energii 82

P

Podłączanie i korzystanie z komputera 30

Prawa autorskie 7

Prawidłowa postawa przy produkcji 19

Precyzyjne 51

Przywróć wszystko 61

Pytania i odpowiedzi 77

R

Rozmiar obrazu 45

S

SAMSUNG MAGIC Bright 42

SAMSUNG MAGIC Upscale 44

Sprawdzanie zawartości 20

T

Tabela trybu standardowego 83

Terminologia 97

Ton kolorów 55

Tr oszczędzoczu 40

Tryb gry 41

Tryb P-CAV 65

U

Ustaw wył czas 63

W

Wł lampkę LED 68

Wykrywanie źródła 67

Wymagania które należy spełnić przed skontaktowaniem się z Centrum Obsługi Klienta firmy Samsung 74

Wyświetlanie godziny 59

Z

Zasady bezpieczeństwa 10

Zasady utylizacji 96

Zgrubne 50

Zielony 53