



**AURORA**  
gaming

# KLAWIATURA MECHANICZNA IBOX AURORA K-2R



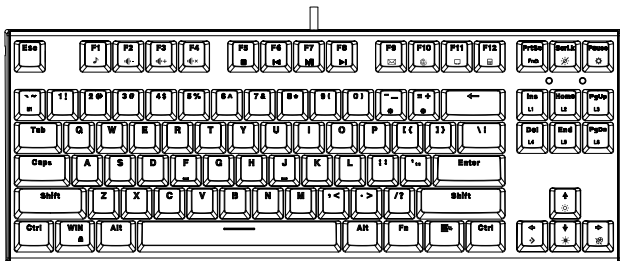
## SPECYFIKACJA

- Interface USB, Plug&Play
- Liczba klawiszy: 87
- Przełączniki Content Blue Switch
- Wysokość skoku klawisza: 4 mm
- Siła nacisku: 60 gramów
- Odległość wciśnięcia: 2,2 mm do aktywacji
- Częstotliwość raportowania: 125 Hz
- N-Key Rollover
- Podświetlenie klawiszy RGB
- Laserowy nadruk na klawiszach
- Żywotność klawiszy: 50 mln naciśnień
- Kabel w oplocie: 1,5 m
- Rozmiar: 358 x 137 x 37 mm
- Waga: 1,01 kg
- Kompatybilna z systemem Windows 7/8/10

## INSTALACJA

Klawiatura Plug and Play. Po połączeniu kablem USB, komputer automatycznie wykryje klawiaturę. Aby użyć zaawansowanych funkcji jak rejestracja poleceń makro, sterowanie funkcjami i oświetleniem należy zainstalować oprogramowanie dostępne na stronie [www.ibox.pl](http://www.ibox.pl)

## FUNKCJE



### DOSTĘPNE SKRÓTY KLAWIATUROWE

- Fn+F1 – Odtwarzacz
- Fn+F2 – Zmniejszenie głośności
- Fn+F3 – Zwiększenie głośności
- Fn+F4 – Wyciszenie
- Fn+F5 – Stop
- Fn+F6 – Popzedni utwór
- Fn+F7 – Pauza/Odtwarzaj
- Fn+F8 – Następnny utwór
- Fn+F9 – Mail
- Fn+F10 – Przeglądarka internetowa
- Fn+F11 – Mój komputer
- Fn+F12 – Kalkulator

Fn + PrtSc – Blokada przycisku Fn

Fn + ScrLk – Wyłączenie/włączenie podświetlenia

Fn + Win – Blokada przycisku Win+L

Fn + Pause – Reset do ustawień fabrycznych (przytrzymać 3 sek.)

## ZMIANA EFEKTÓW OŚWIETLENIA

Fn+Insert / Fn+Home / Fn+PgUp / Fn+Del / Fn+End / Fn+PgDn

Dostępne są po 3 ustawienia. Wybiera się ponawiając daną kombinację klawiszy, np. Fn+Insert.

Korzystając z poniższych skrótów klawiaturowych można sterować wybranymi wcześniej efektami.

Fn + -/+ – zmiana prędkości efektów

Fn + ← – zmiana kierunku efektów

Fn + → – zmiana kolorów

Fn + ↑/ ↓ – zmiana jasności



Fn + Space – paleta barw, umożliwia wybór koloru efektu z palety 87 kolorów.

Fn + `~ (M1) - własne barwy

## USTAWIENIE WŁASNYCH BARW

Klawiatura umożliwia sterowanie zarówno poprzez oprogramowanie jak i bez jego użycia. W tym trybie masz możliwość zaprogramowania podświetlenia dowolnych klawiszy korzystając ze zdefiniowanej palety 8 barw.

### 1. TRYB WŁASNEGO PODŚWIETLENIA

Po naciśnięciu klawiszy  oraz  (Klawisz M1) klawiatura

wchodzi w tryb własnego podświetlenia.

## 2. USTAWIENIE KOLORÓW

- Ponownie wciśnij klawisze Fn + M1 aby wejść w tryb programowania. Kontrolki LED zaczną szybko migać. Możesz przystąpić do ustawienia własnych barw dla klawiszy.
- Zwróć uwagę na klawisz M1. Wskazuje kolor jaki zostanie przypisany (lub brak podświetlenia).
- Jeśli klawisz M1 nie świeci się (brak koloru) lub chcesz wybrać inny kolor podświetlenia, należy wcisnąć klawisze Fn oraz →. Klawisz M1 zmieni kolor. Naciskając ponownie Fn oraz → dalej zmieniamy wybrany kolor.
- Wcisnąc dowolny klawisz przypisujesz mu kolor wybrany w poprzednim kroku. W ten sposób możesz wybrać z palety ośmiu kolorów.
- Powtarzając powyższe kroki wybierz kolor oraz klawisze, które chcesz podświetlić.

## 3. ZAPISANIE USTAWIENÍ

Po skończonej konfiguracji podświetlenia należy ponownie jednocześnie

wcisnąć  oraz  Diody LED przestaną mrugać.

Jeśli zmienisz efekty na predefiniowane (Fn+Insert / Fn+Home / Fn+PgUp / Fn+Del / Fn+End / Fn+PgD) możesz w każdej chwili wrócić do swoich ustawień naciskając kombinację Fn + M1.

## OPROGRAMOWANIE



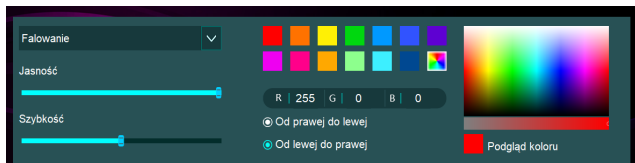
Pobierz oprogramowanie z naszej strony WWW i zainstaluj na komputerze wyposażonym w system Windows.  
Strona produktu: <https://ibox.pl/klawiatury/2375-aurora-k2rgb.html>

Dzięki oprogramowaniu można zaprogramować funkcje makro oraz łatwo zarządzać efektami podświetlenia i kolorami klawiszy.



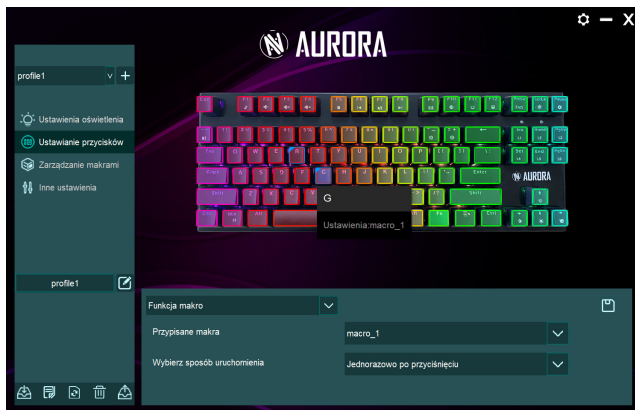
1. Wybór profilu / tworzenie nowych profili
2. Ustawienia oświetlenia
3. Ustawienia funkcji przycisków
4. Zarządzanie makrami
5. Ustawienia dodatkowych funkcji
6. Zmiana nazwy profilu
7. Zarządzanie profilami
8. Zarządzanie efektami podświetlenia
9. Podgląd ustawień klawiatury

## 2 Ustawienia oświetlenia



W tej sekcji jest możliwość wyboru efektu świetlnego (np. falowanie) oraz wybrania odpowiednich kolorów, jasności, prędkości efektów oraz ich kierunku (od prawej strony do lewej bądź od lewej do prawej).

### 3 Ustawienia przycisków



W tej sekcji, po zaznaczeniu na przycisku, istnieje możliwość przypisania mu wybranej funkcji:

- uruchamianie polecenia makro (zarejestrowane w sekcji zarządzanie makrami);
- narzędzia biurowe jak kopiuj/wklej itp.;
- funkcje multimedialne;
- działanie przycisków myszy itp.

Po wybraniu odpowiedniej opcji należy nacisnąć ikonkę dyskietki znajdującą się po prawej stronie ekranu.

## 4 Zarządzanie makrami

The screenshot displays the Aurora software interface for macro management. The window title is "AURORA". On the left, a sidebar contains menu items: "profile1" (with a dropdown arrow and plus sign), "Ustawienia oświetlenia", "Ustawianie przycisków", "Zarządzanie makrami" (highlighted), and "Inne ustawienia". The main area is divided into two sections. The left section, titled "Nazwa makra: macro\_1", contains a "Wstaw działanie myszki" (Add mouse action) section with a list of actions: "Przenieś w lewo" (1), "Przenieś w prawo" (1), "Przenieś do góry" (1), and "Przenieś do dołu" (1). The right section is a table with columns: "Naciśnięcie klawisza" (Key pressed), "Akcja" (Action), and "Opóźnienie (ms)" (Delay (ms)). The table contains 10 rows of macro actions, with the 5th row highlighted in red. At the bottom, a status bar shows "REC" (red), "Staly czas (ms)" (Fixed time (ms)), and a value of "ms".

Naciśnięcie klawisza	Akcja	Opóźnienie (ms)
XXXXXXXXXX	D	63
XXXXXXXXXX	D	125
XXXXXXXXXX	D	78
XXXXXXXXXX	D	453
XXXXXXXXXX	W	62
XXXXXXXXXX	W	532
XXXXXXXXXX	E	62
XXXXXXXXXX	3	0
XXXXXXXXXX	E	0
XXXXXXXXXX	W	46

W tej sekcji rejestrujemy sekwencje poleceń makro. Po naciśnięciu przycisku REC następuje rejestracja poleceń. Przycisk zmienia się na STOP i tu kończymy rejestrację polecenia makro. W panelu narzędzi możemy zmieniać czas opóźnienia, kolejność poszczególnych poleceń oraz je usuwać. Do poleceń makro można dodawać też sposób działania myszki – przesuwanie kursora.



## 5 Inne ustawienia



W tej sekcji można zablokować działanie klawisza Windows tak aby przypadkowe naciśnięcie kombinacji Win+L nie zablokowało komputera. Możliwa jest też zamiana działania klawiszy strzałek kierunkowych z klawiszami WSAD a także włączenie/wyłączenie funkcji N-Key Rollover (umożliwiającej rejestrowanie przez klawiaturę jednoczesnego naciśnięcia wielu klawiszy).

## 6 Zmiana nazwy profilu

W polu tekstowym należy wprowadzić nową nazwę dla profilu a następnie kliknąć ikonkę znajdującą się po prawej stronie tego pola.

## 7 Zarządzanie profilami

Sekcja daje możliwość eksportu profilu do pliku a także importu profilu z pliku. Tutaj też można przywrócić do ustawień fabrycznych oraz usunąć wybrane profile.



## Instrukcja dotycząca ochrony środowiska

To urządzenie jest oznaczone zgodnie z Dyrektywą Europejską 2012/19/UE oraz polską Ustawą o zużytym sprzęcie elektrycznym i elektronicznym symbolem przekreślonego kontenera na odpady. Takie oznakowanie informuje, że sprzęt ten, po okresie jego użytkowania nie może być umieszczany łącznie z innymi odpadami pochodzącymi z gospodarstw domowych.

Tego sprzętu nie wyrzucać do odpadów komunalnych!!! Wyrób należy utylizować poprzez selektywną zbiórkę w punktach do tego przygotowanych. Szczegółowe kwestie są regulowane przez przepisy prawne danego kraju.

Właściwe postępowanie ze zużytym sprzętem elektrycznym i elektronicznym przyczynia się do uniknięcia szkodliwych dla zdrowia ludzi i środowiska naturalnego konsekwencji wynikających z obecności składników niebezpiecznych oraz nie właściwego składowania i przetwarzania takiego sprzętu.

## **CE DEKLARACJA ZGODNOŚCI UE (nr IKGMK2R/2020/CE/1)**

Produkt: Klawiatura komputerowa iBOX Aurora K-2R (nr modelu IKGMK2R)

Producent:

Impet Computers Sp. z o.o.

ul. Marywilska 34

03-228 Warszawa

Polska

Niniejsza deklaracja zgodności wydana zostaje na wyłączną odpowiedzialność producenta. Wymieniony powyżej przedmiot niniejszej deklaracji jest zgodny z Dyrektywą Kompatybilności Elektromagnetycznej 2014/30/EU. Zastosowano następujące standardy:

EN55022:2010+AC:2011

EN55024:2010+A1:2015

Podpisano w imieniu:

Łukasz Domżański (Product manager)

Warszawa, 22.12.2020



## **CE DEKLARACJA ZGODNOŚCI UE (nr IKGMK2R/2020/R/1)**

Producent:

Impet Computers Sp. z o.o.

ul. Marywilska 34

03-228 Warszawa

Polska

Niniejsza deklaracja zgodności wydana zostaje na wyłączną odpowiedzialność producenta :

Produkt: Klawiatura komputerowa iBOX Aurora K-2R (nr modelu IKGMK2R)

Opisany powyżej przedmiot deklaracji jest zgodny z dyrektywą Parlamentu Europejskiego i Rady 2011/65/UE z dnia 8 czerwca 2011 r. w sprawie ograniczenia stosowania niektórych niebezpiecznych substancji w sprzęcie elektrycznym i elektronicznym.

Podpisano w imieniu:

Łukasz Domżański (Product manager)

Warszawa, 22.12.2020

