

# Jesteśmy do Twoich usług

Aby uzyskać pomoc techniczną, zarejestruj swój produkt na stronie internetowej:  
[www.philips.com/support](http://www.philips.com/support)



BTM5120



## Instrukcja obsługi

**PHILIPS**



# Spis treści

<b>1 Ważne</b>	2
Bezpieczeństwo	2
<b>2 Mikrowieża</b>	3
Wstęp	3
Zawartość opakowania	3
Opis jednostki centralnej	3
Opis pilota zdalnego sterowania	4
<b>3 Czynności wstępne</b>	6
Podłączanie głośników	6
Podłączanie anteny FM	6
Podłączanie zasilania	6
Prezentacja funkcji	7
Przygotowanie pilota	7
Ustawianie zegara	7
Włączanie	8
<b>4 Odtwarzanie</b>	9
Odtwarzanie z płyty	9
Odtwarzanie z urządzenia USB	9
Sterowanie odtwarzaniem	10
Przejsie do utworu	10
Programowanie utworów	10
Odtwarzanie z urządzeń z obsługą Bluetooth	11
<b>5 Słuchanie radia</b>	12
Dostrajanie stacji radiowej	12
Automatyczne programowanie stacji radiowych	12
Ręczne programowanie stacji radiowych	12
Wybór zaprogramowanej stacji radiowej	12
Wyświetlanie informacji RDS	12
<b>6 Inne funkcje</b>	13
Ustawianie budzika	13
Ustawianie wyłącznika czasowego	13
Odtwarzanie dźwięku z urządzenia zewnętrznego	13
<b>7 Informacje o produkcie</b>	15
Dane techniczne	15
Informacje o odtwarzaniu urządzenia USB	16
Obsługiwane formaty płyt MP3	16
<b>8 Rozwiązywanie problemów</b>	17
<b>9 Uwaga</b>	19

# 1 Ważne



## Ostrzeżenie

- Nie zdejmuj obudowy tego urządzenia.
- Nie smaruj żadnej części urządzenia.
- Nigdy nie stawiaj urządzenia na innym urządzeniu elektronicznym.
- Nigdy nie wystawiaj urządzenia na działanie promieni słonecznych, źródeł otwartego ognia lub ciepła.
- Nigdy nie patrz na wiązkę lasera urządzenia.
- Upewnij się, że zawsze masz łatwy dostęp do przewodu zasilającego, wtyczki lub zasilacza w celu odłączenia urządzenia od źródła zasilania.

## Bezpieczeństwo

- W celu zapewnienia właściwej wentylacji upewnij się, że z każdej strony urządzenia zachowany jest odpowiedni odstęp.
- Korzystaj wyłącznie z dodatków oraz akcesoriów wskazanych przez producenta.
- **OSTRZEŻENIE** dotyczące korzystania z baterii. Aby zapobiec wyciekowi elektrolitu z baterii, który może doprowadzić do obrażeń ciała, uszkodzenia mienia lub uszkodzenia urządzenia:
  - Baterie należy wkładać w prawidłowy sposób, zgodnie ze znakami + i - umieszczonymi na głośniku.
  - Nie należy używać różnych baterii (starych z nowymi, zwykłych z alkalicznymi itp.).
  - Baterie należy wyjąć, jeśli urządzenie nie jest używane przez długi czas.
  - Baterie i akumulatory należy chronić przed działaniem wysokich temperatur, których źródłem są światło słoneczne, ogień itp.
- Używaj wyłącznie źródeł zasilania wymienionych w instrukcji obsługi.
- Nie wolno narażać urządzenia na kontakt z kapiącą lub przyskającą wodą.
- Nie wolno stawiać na urządzeniu potencjalnie niebezpiecznych przedmiotów (np. naczyń wypełnionych płynami czy płonących świec).
- Jeśli urządzenie jest podłączone do gniazdka za pomocą przewodu zasilającego lub łącznika, ich wtyki muszą być łatwo dostępne.

## 2 Mikrowieża

Gratulujemy zakupu i witamy wśród klientów firmy Philips! Aby w pełni skorzystać z obsługi świadczonej przez firmę Philips, należy zarejestrować zakupiony produkt na stronie [www.philips.com/welcome](http://www.philips.com/welcome).

### Wstęp

Z tym zestawem można:

- słuchać muzyki z płyt, urządzeń obsługujących funkcję Bluetooth, urządzeń pamięci masowej USB lub innych urządzeń zewnętrznych;
- słuchać stacji radiowych FM.

Brzmienie można wzbogacić dzięki poniższym efektom dźwiękowym:

- Cyfrowa korekcja dźwięku (DSC)
  - DSC 1: zrównoważony
  - DSC 2: wyraźny
  - DSC 3: mocny
  - DSC 4: ciepły
  - DSC 5: jasny

Zestaw obsługuje następujące formaty:

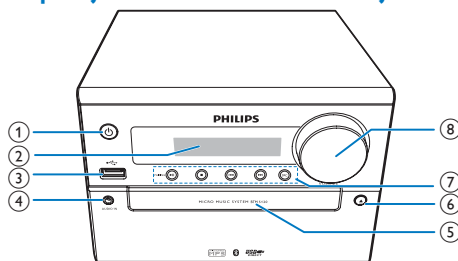


## Zawartość opakowania

Po otwarciu opakowania należy sprawdzić jego zawartość:

- Jednostka centralna
- 2 głośniki
- Przewód zasilający
- Przewód audio 3,5 mm
- Antena FM
- Pilot zdalnego sterowania (z jedną baterią AAA)
- Materiały drukowane

## Opis jednostki centralnej



- 1 Włączanie produktu.
  - Przełączanie w tryb gotowości lub tryb gotowości Eco Power.
- 2 **Panel wyświetlacza**
  - Wyświetlanie bieżącego stanu.
- 3
  - Podłączanie urządzeń pamięci masowej USB.
  - Ładowanie urządzenia przenośnego.

#### 4 AUDIO IN

- Podłączanie zewnętrznych urządzeń audio.

#### 5 Kieszon na płytę

#### 6 ▲

- Otwieranie lub zamykanie kieszeni na płytę.

#### 7 SRC

- Wybór źródła: DISC, USB, TUNER, AUDIO IN, AUX, BT (Bluetooth).



- Rozpoczynanie, wstrzymywanie lub wznowianie odtwarzania.
- W trybie Bluetooth naciśnij i przytrzymaj przez ponad 3 sekundy, aby włączyć tryb parowania.



- Zatrzymywanie odtwarzania lub usuwanie programu.
- W trybie gotowości — włączanie lub wyłączanie prezentacji funkcji.

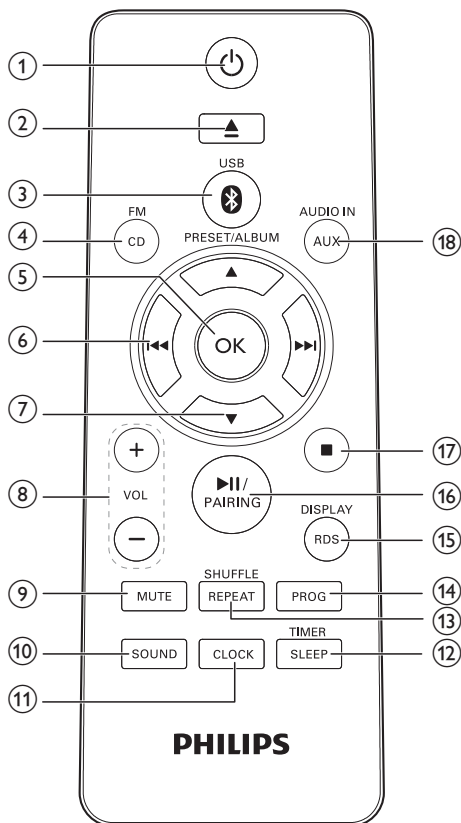


- Przechodzenie do poprzedniej lub następnej ścieżki.
- Wyszukiwanie w utworze w trybie płyty, USB lub Bluetooth.
- Dostrajanie stacji radiowej.
- Naciśnij i przytrzymaj, aby dostroić następną dostępną stację radiową.

#### 8 VOLUME

- Regulacja poziomu głośności.
- Ustawianie godziny.

## Opis pilota zdalnego sterowania



#### 1 ⏻

- Włączanie zestawu, przełączanie w tryb gotowości lub tryb Eco Power.

#### 2 ▲

- Otwieranie lub zamykanie kieszeni na płytę.

#### 3 USB/📶

- Wybór urządzenia USB lub Bluetooth jako źródła.

- ④ **CD/FM**
- Wybór płyty jako źródła.
  - Wybór radia FM jako źródła.
- ⑤ **OK**
- Zatwierdzanie wyboru.
  - Przełączanie między trybem stereo i mono, gdy źródłem jest tuner.
- ⑥ **◀◀ / ▶▶**
- Przechodzenie do poprzedniego lub następnego utworu.
  - Naciśnij i przytrzymaj, aby wyszukiwać w utworze, gdy jako źródło ustawiona jest płyta, urządzenie USB lub urządzenie Bluetooth.
  - Dostrajanie stacji radiowej.
  - Naciśnij i przytrzymaj, aby dostroić następną dostępną stację radiową.
- ⑦ **PRESET/ALBUM ▲ / ▼**
- Przechodzenie do poprzedniego lub następnego albumu.
  - Wybór zaprogramowanej stacji radiowej.
  - Ustawianie godziny.
- ⑧ **VOL -/+**
- Regulacja poziomu głośności.
  - Ustawianie godziny.
- ⑨ **MUTE**
- Wyciszenie lub przywracanie głośności.
- ⑩ **SOUND**
- Wybór ustawień efektu dźwiękowego.
- ⑪ **CLOCK**
- Ustawianie zegara w trybie gotowości.
  - Wyświetlanie aktualnego czasu w dowolnym trybie źródła.
- ⑫ **SLEEP/TIMER**
- Ustawianie wyłącznika czasowego.
  - Ustawianie budzika.
- ⑬ **REPEAT/SHUFFLE**
- Wybór trybu powtarzania.
  - Wybór trybu odtwarzania losowego.
- ⑭ **PROG**
- Programowanie utworów na płycie lub w urządzeniu USB.
  - Ręczne programowanie stacji radiowych.
  - Naciśnij i przytrzymaj, aby rozpocząć automatyczne wyszukiwanie wszystkich dostępnych stacji radiowych.
- ⑮ **RDS/DISPLAY**
- Wybór informacji RDS.
  - Synchronizacja zegara ze stacją RDS.
  - Wybór wyświetlanych informacji podczas odtwarzania.
  - Regulacja jasności wyświetlacza w trybie gotowości.
- ⑯ **▶▶**
- Rozpoczynanie lub wstrzymanie odtwarzania.
  - W trybie Bluetooth naciśnij i przytrzymaj przez ponad 3 sekundy, aby włączyć tryb parowania.
- ⑰ **■**
- Zatrzymanie odtwarzania lub usuwanie programu.
- ⑱ **AUX/AUDIO IN**
- Wybór złącza AUX lub AUDIO IN jako źródła.

# 3 Czynności wstępne

## ! Przewaga

- Obsługa urządzenia w sposób niezgodny z instrukcją obsługi grozi narażeniem użytkownika na działanie niebezpiecznego promieniowania laserowego.

Instrukcje z tego rozdziału zawsze wykonuj w podanej tu kolejności.

W przypadku kontaktu z firmą Philips należy podać numer modelu i numer seryjny urządzenia. Numer modelu i numer seryjny można znaleźć z tyłu urządzenia. Zapisz numery tutaj:

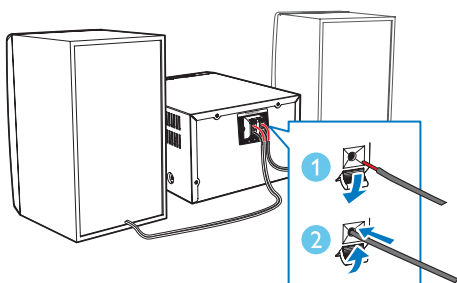
Nr modelu \_\_\_\_\_

Nr seryjny \_\_\_\_\_

## Podłączanie głośników

### ☰ Uwaga

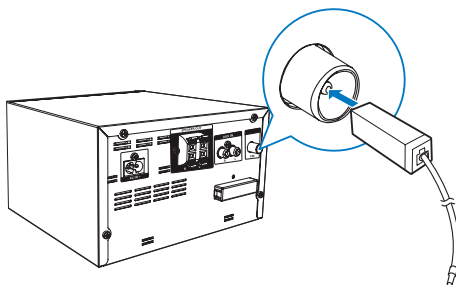
- Aby uzyskać optymalne efekty dźwiękowe, skorzystaj ze wszystkich głośników wchodzących w skład zestawu.
- Podłączaj tylko głośniki o impedancji takiej samej lub wyższej niż impedancja głośników wchodzących w skład zestawu. Szczegółowe informacje można znaleźć w rozdziale Dane techniczne w tej instrukcji obsługi.



## Podłączanie anteny FM

### ✳ Wskazówka

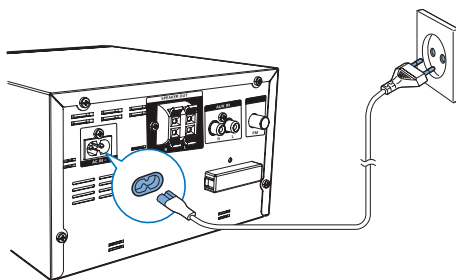
- Aby uzyskać optymalny odbiór, rozłóż antenę i dostosuj jej położenie.
- Podłączenie do gniazda **FM AERIAL** zewnętrznej anteny FM zapewni lepszy odbiór sygnału stereofonicznego.



## Podłączanie zasilania

### ! Przewaga

- Ryzyko uszkodzenia produktu! Upewnij się, że napięcie źródła zasilania jest zgodne z wartością zasilania podaną na spodzie lub na tylnej ścianie zestawu.
- Ryzyko porażenia prądem! Po wyłączeniu zasilania zawsze pamiętaj o wyjęciu wtyczki z gniazdka. Nigdy nie ciągnij za przewód.
- Przed podłączeniem przewodu zasilającego upewnij się, że wykonane zostały wszystkie pozostałe połączenia.





## Prezentacja funkcji

- W trybie gotowości naciśnij i przytrzymaj przez ponad 15 sekund przycisk **■** na panelu przednim, aby zapoznać się z prezentacją funkcji urządzenia.
  - ↳ Funkcje zostaną wyświetlone jedna po drugiej na panelu wyświetlacza.
- Aby wyłączyć prezentację, ponownie naciśnij przycisk **■** na panelu przednim.

## Przygotowanie pilota

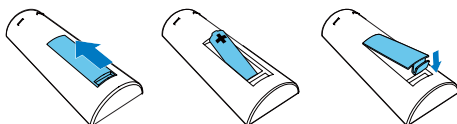


### Przeostroga

- Niebezpieczeństwo wybuchu! Baterie należy trzymać z daleka od ciepła, promieni słonecznych lub ognia. Baterii nigdy nie należy wrzucać do ognia.
- Ryzyko skrócenia żywotności akumulatora! Nie używaj akumulatorów różnych typów lub marek.
- Ryzyko uszkodzenia produktu! Gdy pilot zdalnego sterowania nie jest używany przez dłuższy czas, wyjmij z niego baterie.

### Aby włożyć baterie do pilota zdalnego sterowania:

- 1 Otwórz komorę baterii.
- 2 Włóż dołączoną do zestawu baterię typu AAA w sposób przedstawiony na rysunku, z zachowaniem prawidłowej biegunowości (+/-).
- 3 Zamknij komorę baterii.



## Ustawianie zegara

- 1 W trybie gotowości naciśnij i przytrzymaj przez ponad dwie sekundy przycisk **CLOCK** na pilocie zdalnego sterowania.
  - ↳ Zostanie wyświetlony format **[CLOCK 24]** lub **[CLOCK 12]**.
- 2 Za pomocą przycisków **PRESET/ALBUM ▲ / ▼** wybierz 12- lub 24-godzinny format czasu.
- 3 Naciśnij przycisk **CLOCK**, aby potwierdzić.
  - ↳ Zostaną wyświetlone i zaczną migać cyfry godzin.
- 4 Powtórz czynności 2–3, aby ustawić godzinę i minutę.



### Uwaga

- Jeśli przez 90 sekund nie zostanie naciśnięty żaden przycisk, tryb ustawiania zegara zostanie automatycznie zamknięty.



### Wskazówka

- Zegar można wyświetlić w trybie włączenia, naciskając przycisk **CLOCK**.

---

## Włączanie

- Naciśnij przycisk  $\phi$ .
  - ↳ Urządzenie przełączy się na ostatnio wybrane źródło.

---

### Przełączanie w tryb gotowości

- Ponownie naciśnij przycisk  $\phi$ , aby przełączyć urządzenie w tryb gotowości.
  - ↳ Na panelu zostanie wyświetlony zegar (jeśli jest ustawiony).

### Przełączanie w tryb gotowości ECO:

- Naciśnij i przytrzymaj przycisk  $\phi$  przez ponad dwie sekundy.
  - ↳ Panel wyświetlacza zostanie przyciemniony.



#### Uwaga

- Urządzenie przełącza się w tryb gotowości Eco Power po 15 minutach pozostawania w trybie gotowości.
- W trybie gotowości Eco Power po podłączeniu urządzenia przenośnego do gniazda USB urządzenie przełącza się w tryb ładowania.

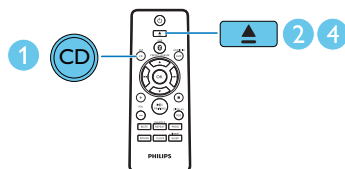
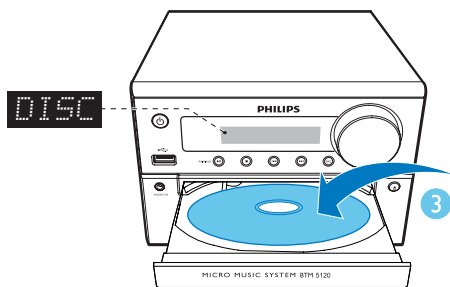
### Aby przełączać między trybem gotowości a trybem gotowości ECO:

- Naciśnij i przytrzymaj przycisk  $\phi$  przez ponad dwie sekundy.

## 4 Odtwarzanie

### Odtwarzanie z płyty

- 1 Naciśnij przycisk **CD/FM**, aby wybrać płytę CD jako źródło.
- 2 Naciśnij przycisk **▲** aby otworzyć kieszeń na płytę.
- 3 Włóż płytę nadrukiem do góry.
- 4 Naciśnij przycisk **▲** aby zamknąć kieszeń na płytę.  
↳ Odtwarzanie rozpocznie się automatycznie. Jeśli nie, naciśnij przycisk **▶||**.

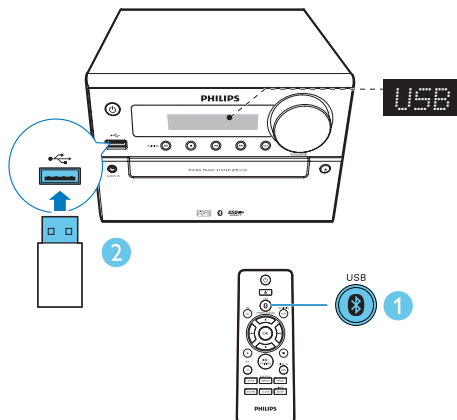


### Odtwarzanie z urządzenia USB

#### Uwaga

- Sprawdź, czy urządzenie USB zawiera pliki audio w obsługiwanej formie.

- 1 Naciśnij kilkakrotnie przycisk **USB/0**, aby wybrać urządzenie **USB** jako źródło.
- 2 Włóż urządzenie USB do gniazda **↔**.  
↳ Odtwarzanie rozpocznie się automatycznie. Jeśli nie, naciśnij przycisk **▶||**.

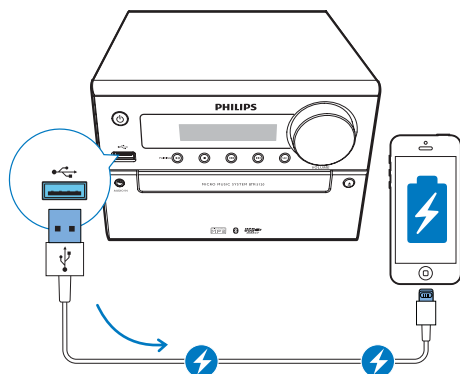


### Ładowanie akumulatora urządzenia zewnętrznego

Ten produkt umożliwia ładowanie akumulatora urządzenia podłączonego za pośrednictwem gniazda USB i przewodu USB (brak w zestawie).

#### Uwaga

- Maksymalne natężenie prądu w przypadku ładowania przez gniazdo USB wynosi 1 A.
- Nie wszystkie urządzenia mogą być ładowane przez gniazdo USB.



## Przejdźcie do utworu

W trybie płyty CD:

- Za pomocą przycisków ◀◀ / ▶▶ wybierz inną ścieżkę.

W trybie płyt MP3 i USB:

- 1 Za pomocą przycisków **PRESET/ALBUM ▲ / ▼** wybierz album lub folder.
- 2 Za pomocą przycisków ◀◀ / ▶▶ wybierz utwór lub plik.

## Sterowanie odtwarzaniem

<b>PRESET/ ALBUM ▲ / ▼</b>	Wybór folderu.
<b>◀◀ / ▶▶</b>	Wybór pliku dźwiękowego.
<b>▶   </b>	Wstrzymywanie lub wznowianie odtwarzania.
<b>■</b>	Zatrzymywanie odtwarzania.
<b>REPEAT/ SHUFFLE</b>	Wybierz tryb powtarzania lub odtwarzania losowego.
<b>VOL -/+</b>	Zwiększanie lub zmniejszanie głośności.
<b>MUTE</b>	Wyciszenie lub włączanie dźwięku.
<b>SOUND</b>	Wzbogacanie efektu dźwiękowego za pomocą cyfrowej korekcji dźwięku (DSC): zrównoważony, wyraźny, mocny, ciepły i jasny.
<b>RDS/DISPLAY</b>	Wybór wyświetlanych informacji podczas odtwarzania.
	Regulacja jasności wyświetlacza w trybie gotowości.

## Programowanie utworów

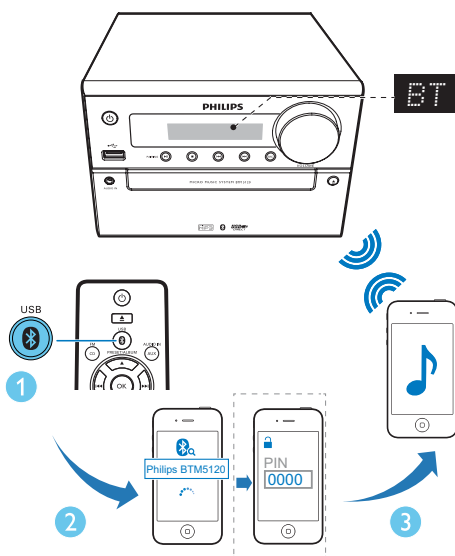
Można zaprogramować odtwarzanie maksimum 20 utworów.

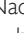
- 1 Zatrzymaj odtwarzanie, a następnie naciśnij przycisk **PROG**, aby włączyć tryb programowania.
- 2 W przypadku utworów w formacie MP3 wybierz album za pomocą przycisków **PRESET/ALBUM ▲ / ▼**.
- 3 Za pomocą przycisków ◀◀ / ▶▶ wybierz numer utworu, a następnie naciśnij przycisk **PROG**, aby zatwierdzić.
- 4 Powtórz czynności od 2 do 3, aby zaprogramować więcej utworów.
- 5 Naciśnij przycisk ▶ ||, aby odtworzyć zaprogramowane utwory.
  - ↳ Podczas odtwarzania na ekranie wyświetla się komunikat **[PROG]** (program).
  - Aby usunąć program, naciśnij raz przycisk ■ w celu zatrzymania odtwarzania muzyki, a następnie ponownie naciśnij przycisk ■.

## Odtwarzanie z urządzeń z obsługą Bluetooth

### Uwaga

- Efektywny zasięg działania między zestawem i urządzeniem Bluetooth wynosi około 10 metrów.
- Pojawienie się przeszkody między stacją a urządzeniem może spowodować zmniejszenie zasięgu działania.
- Nie gwarantujemy zgodności ze wszystkimi urządzeniami Bluetooth.



- 1 Naciśnij kilkakrotnie przycisk **USB/** , aby wybrać urządzenie **Bluetooth** jako źródło.
  - ↳ Zostanie wyświetlony komunikat **[BT]** (Bluetooth).
  - ↳ Wskaźnik Bluetooth zacznie migać na niebiesko.
- 2 W urządzeniu obsługującym profil zaawansowanej dystrybucji audio (A2DP) włącz funkcję Bluetooth i wyszukaj urządzenia Bluetooth, które można sparować (informacje na ten temat można znaleźć w instrukcji obsługi urządzenia).

- 3 W urządzeniu Bluetooth wybierz pozycję **PHILIPS BTM5120** i w razie potrzeby wprowadź hasło parowania „0000”.

↳ Po pomyślnym zakończeniu procesu parowania i nawiązaniu połączenia wskaźnik Bluetooth zacznie świecić na niebiesko w sposób ciągły, a zestaw wyemituje sygnał dźwiękowy.

- 4 Włącz odtwarzanie muzyki w podłączonym urządzeniu.

↳ Muzyka będzie przesyłana strumieniowo z urządzenia Bluetooth do zestawu.

### Wskazówka

- Zestaw może zapamiętać maksymalnie 4 podłączone wcześniej urządzenia Bluetooth.
- W tym samym czasie do zestawu można podłączyć 3 urządzenia Bluetooth.

### Aby odłączyć urządzenie z obsługą Bluetooth:

- wyłącz funkcję Bluetooth w urządzeniu lub
- przenieś urządzenie poza zasięg sygnału.
  - ↳ Bieżące połączenie Bluetooth zostanie przerwane.

### Parowanie z innym urządzeniem z obsługą Bluetooth:

- Naciśnij i przytrzymaj przycisk **▶||** przez 3 sekundy.
  - ↳ Zestaw przełączy się w tryb parowania — będzie gotowy do sparowania z nowym urządzeniem z obsługą Bluetooth.

### Aby usunąć historię parowania Bluetooth:

- Naciśnij i przytrzymaj przycisk **■** przez 10 sekund.
  - ↳ Bieżące połączenie Bluetooth zostanie usunięte.

## 5 Słuchanie radia

### Dostrajanie stacji radiowej



#### Wskazówka

- Umieść antenę jak najdalej od telewizora i innych źródeł promieniowania elektromagnetycznego.
- Aby uzyskać optymalny odbiór, rozłóż antenę i dostosuj jej położenie.

- 1 Naciśnij kilkakrotnie przycisk **CD/FM**, aby wybrać radio **FM** jako źródło.
- 2 Naciśnij i przytrzymaj przyciski **◀◀** / **▶▶** przez ponad dwie sekundy.  
↳ Tuner automatycznie dostroi się do stacji o najsilniejszym sygnale.
- 3 Powtórz czynność 2, aby dostroić tuner do większej liczby stacji.

#### Dostrajanie do stacji nadającej słaby sygnał:

- Naciśnij kilkakrotnie przyciski **◀◀** / **▶▶** aż do momentu uzyskania optymalnego odbioru.

### Automatyczne programowanie stacji radiowych



#### Uwaga

- Można zaprogramować odtwarzanie maksimum 20 stacji radiowych (FM).
- W trybie tunera naciśnij i przytrzymaj przycisk **PROG** przez ponad 2 sekundy, aby aktywować automatyczne programowanie.  
↳ Wszystkie dostępne stacje są programowane w kolejności od najsilniejszego pasma odbioru.  
↳ Stacja zaprogramowana jako pierwsza zostanie wybrana automatycznie.

### Ręczne programowanie stacji radiowych

- 1 Dostrajanie stacji radiowej.
- 2 Naciśnij przycisk **PROG**, a następnie **PRESET/ALBUM ▲** / **▼**, aby wybrać liczbę od 1 do 20.
- 3 Naciśnij przycisk **PROG**, aby potwierdzić.  
↳ Wyświetlony zostanie numer i częstotliwość zaprogramowanej stacji.
- 4 Powtórz czynności 2–3, aby zaprogramować więcej stacji.



#### Uwaga

- Aby nadpisać zaprogramowaną stację, zapisz w jej miejscu inną stację.

### Wybór zaprogramowanej stacji radiowej

- W trybie tunera wybierz numer zaprogramowanej stacji za pomocą przycisków **PRESET/ALBUM ▲** / **▼**.

### Wyświetlanie informacji RDS

RDS (Radio Data System) to system umożliwiający stacjom FM przekazywanie dodatkowych informacji. Podczas odbioru stacji RDS jest wyświetlana ikona RDS.

- 1 Nastaw stację RDS.
- 2 Naciśnij kilkakrotnie przycisk **RDS/DISPLAY**, aby wyświetlić następujące informacje (jeżeli są dostępne):  
↳ Usługa programu  
↳ Rodzaj programu, taki jak **[NEWS]** (wiadomości), **[SPORT]** (sport), **[POP M]** (muzyka pop)...  
↳ Radiowy komunikat tekstowy  
↳ Mono/stereo  
↳ Czas

## 6 Inne funkcje

### Wskazówka

- Jeśli jako źródło wybrano płytę CD lub urządzenie USB, ale nie włożono płyty ani nie podłączono urządzenia USB, zestaw przełączy się automatycznie w tryb tunera.

### Ustawianie budzika

Zestawu można używać jako budzika. Jako źródło budzika można wybrać płytę CD, radio FM lub urządzenie USB.

#### Uwaga


- Sprawdź, czy zegar został ustawiony prawidłowo.

- 1 W trybie gotowości naciśnij i przytrzymaj przycisk **SLEEP/TIMER** przez ponad dwie sekundy.  
↳ Źródło do wyboru (**CD, FM** lub **USB**) zostanie wyświetlone i zacznie migać.
- 2 Naciśnij kilkakrotnie przyciski **PRESET/ALBUM ▲ / ▼**, aby wybrać źródło budzika.
- 3 Naciśnij przycisk **SLEEP/TIMER**, aby potwierdzić.  
↳ Zostaną wyświetlone i zaczną migać cyfry godzin.
- 4 Powtórz czynności 2–3, aby ustawić godzinę, minutę i głośność.

#### Uwaga

- Jeśli przez 90 sekund nie zostanie naciśnięty żaden przycisk, tryb ustawiania budzika zostanie automatycznie zamknięty.

#### Włączanie lub wyłączenie budzika:

- Aby włączyć lub wyłączyć budzik, naciśnij kilkakrotnie przycisk **SLEEP/TIMER**.  
↳ Jeśli budzik jest włączony, wyświetlany jest symbol .

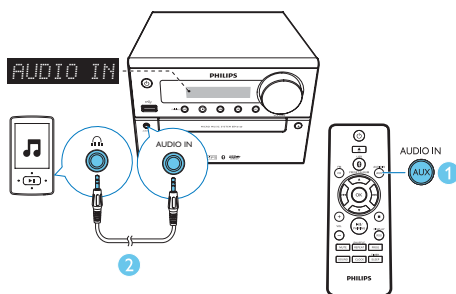
### Ustawianie wyłącznika czasowego

- W celu ustawienia funkcji wyłącznika czasowego w trybie włączenia naciśnij kilkakrotnie przycisk **SLEEP/TIMER**, aby wybrać ustalony przedział czasowy (w minutach).  
↳ Jeśli wyłącznik czasowy jest włączony, na ekranie wyświetlany jest symbol „z<sup>z</sup>”. W przeciwnym razie „z<sup>z</sup>” zniknie.

### Odtwarzanie dźwięku z urządzenia zewnętrznego

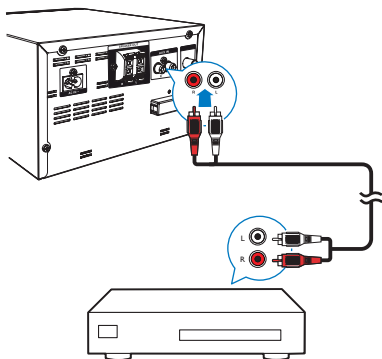
Możesz słuchać muzyki z zewnętrznego urządzenia audio po podłączeniu go do zestawu za pomocą przewodu audio 3,5 mm lub przewodów RCA.

#### Słuchanie za pośrednictwem przewodu audio 3,5 mm



- 1 Naciśnij kilkakrotnie przycisk **AUX/AUDIO IN**, aby wybrać złącze **AUDIO IN** jako źródło.
- 2 Podłącz przewód audio 3,5 mm do:
  - gniazda **AUDIO IN** (3,5 mm) zestawu,
  - gniazda słuchawkowego w urządzeniu zewnętrznym.
- 3 Rozpocznij odtwarzanie zawartości urządzenia (patrz instrukcja obsługi urządzenia).

### Słuchanie za pośrednictwem przewodów RCA



- 1 Naciśnij kilkakrotnie przycisk **AUX/AUDIO IN**, aby wybrać złącze **AUX** jako źródło.
- 2 Podłącz przewody RCA (czerwony/biały) (niedołączone do zestawu) do:
  - gniazd **AUX IN (L/R)** zestawu,
  - gniazd sygnału wyjściowego audio w urządzeniu zewnętrznym.
- 3 Rozpocznij odtwarzanie zawartości urządzenia (patrz instrukcja obsługi urządzenia).



# 7 Informacje o produkcie



## Uwaga

- Informacje o produkcie mogą ulec zmianie bez powiadomienia.

## Dane techniczne

### Wzmacniacz

Maksymalna moc wyjściowa	100 W
Pasma przenoszenia	40 Hz–16 kHz, ±3 dB
Odstęp sygnału od szumu	> 77 dBA
Całkowite zniekształcenia harmoniczne	< 1%
Wejście AUDIO IN	600 mV RMS, 22 kΩ

### Płyta

Typ lasera	Półprzewodnikowy
Średnica płyty	12 cm / 8 cm
Obsługiwane płyty	CD-DA, CD-R, CD-RW, MP3-CD
Przetwornik C/A dźwięku	24-bitowy / 44,1 kHz
Całkowite zniekształcenia harmoniczne	< 0,8% (1 kHz)
Pasma przenoszenia	40 Hz–16 kHz (44,1 kHz)
Odstęp sygnału od szumu	> 77 dBA

### Bluetooth

Wersja Bluetooth	2.1 + EDR (z funkcją wielokrotnego parowania)
Pasma częstotliwości Bluetooth	2,4–2,48 GHz, pasmo ISM
Zakres Bluetooth	10 m (wolna przestrzeń)

### Tuner (FM)

Zakres strojenia tunera	87,5–108 MHz
Siatka strojenia tunera	(50 kHz)
Czułość tunera	
- Mono — odstęp sygnału od szumu: 26 dB	< 22 dBf
- Stereo — odstęp sygnału od szumu: 46 dB	< 45 dBf
Selektywność wyszukiwania	< 28 dBf
Całkowite zniekształcenia harmoniczne	< 2%
Odstęp sygnału od szumu	> 55 dB

### Głośniki

Impedancja głośnika	6 omów
Przetwornik	10 cm, pełnozakresowy
Czułość głośnika	> 84 dB/m/W ± 4 dB/m/W

### USB

Wersja USB Direct	Wersja 2.0 HS, 5 V, 500 mA
Ładowanie przez USB	5 V, 1 A

## Informacje ogólne

Zasilanie prądem przemiennym	100–240 V, 50/60 Hz
Pobór mocy podczas pracy	35 W
Pobór mocy w trybie gotowości Eco Power	< 0,5 W
Wymiary	
- jednostka centralna (szer. x wys. x głęb.)	200 x 120 x 243 mm
- głośnik (szer. x wys. x głęb.)	160 x 243 x 206 mm
Waga	
- jednostka centralna	1,62 kg
- głośnik	2 x 2,1 kg

## Informacje o odtwarzaniu urządzenia USB

### Zgodne urządzenia USB:

- Karta pamięci flash USB (USB 2.0 lub USB 1.1)
- Odtwarzacze audio z pamięcią flash USB (USB 2.0 lub USB 1.1)
- karty pamięci (wymagane jest podłączenie do urządzenia dodatkowego czytnika kart).

### Obsługiwane formaty urządzeń USB:

- USB lub system plików FAT12, FAT16, FAT32 (rozmiar sektora: 512 bajtów)
- Szybkość kompresji MP3 (przepustowość): 32–320 kb/s i zmienna
- Maksymalnie 8 poziomów katalogów
- Maksymalna liczba albumów/folderów: 99
- Maksymalna liczba ścieżek/tytułów: 999
- Nazwa pliku w standardzie Unicode UTF8 (maksymalna długość: 32 bajty)

### Nieobsługiwane formaty USB:

- Puste albumy: są to albumy, które nie zawierają plików MP3/WMA i nie są pokazywane na wyświetlaczu.
- Pliki w formacie nieobsługiwanym przez urządzenie są pomijane. Przykładowo, dokumenty programu Word (.doc) lub pliki MP3 z rozszerzeniem .dlf są ignorowane i nieodtworzane.
- Pliki audio WMA, AAC, WAV, PCM
- Pliki WMA zabezpieczone przed kopiowaniem (DRM) (.wav, .m4a, .m4p, .mp4, .aac).
- Pliki WMA w formacie bezstratnym.

## Obsługiwane formaty płyt MP3

- ISO9660, Joliet
- Maksymalna ilość tytułów: 128 (w zależności od długości nazwy pliku)
- Maksymalna liczba albumów: 99
- Dźwięk o częstotliwości próbkowania: 32 kHz, 44,1 kHz, 48 kHz
- Dźwięk o szybkości kompresji: 32~256 (kb/s), zmienne szybkości kompresji (VBR)

# 8 Rozwiązywanie problemów



## Ostrzeżenie

- Nie zdejmuj obudowy tego urządzenia.

Aby zachować ważność gwarancji, nie wolno samodzielnie naprawiać urządzenia.

Jeśli w trakcie korzystania z tego urządzenia wystąpią problemy, należy wykonać poniższe czynności sprawdzające przed wezwaniem serwisu. Jeśli nie uda się rozwiązać problemu, odwiedź stronę firmy Philips ([www.philips.com/support](http://www.philips.com/support)). Kontaktując się z przedstawicielem firmy Philips, należy mieć przygotowane w pobliżu urządzenie oraz jego numer modelu i numer seryjny.

### Brak zasilania

- Upewnij się, że przewód zasilający jest podłączony prawidłowo.
- Upewnij się, że gniazdko elektryczne jest pod napięciem.
- W celu oszczędzania energii zestaw automatycznie wyłącza się po 15 minutach bezczynności od momentu zakończenia odtwarzania.

### Brak dźwięku lub dźwięk zniekształcony

- Ustaw głośność.
- Sprawdź, czy przewody głośnikowe zostały prawidłowo podłączone.
- Sprawdź, czy odcinki przewodu głośnikowego z usuniętą izolacją są zabezpieczone za pomocą zacisku.

### Brak reakcji urządzenia

- Odłącz zasilacz zestawu, a następnie podłącz go ponownie i włącz urządzenie.

### Pilot zdalnego sterowania nie działa

- Przed naciśnięciem dowolnego przycisku funkcji na pilocie najpierw wybierz właściwe źródło za pomocą pilota, a nie jednostki centralnej.
- Użyj pilota w mniejszej odległości od zestawu.
- Sprawdź, czy baterie zostały włożone w sposób zgodny z oznaczeniami +/- w komorze baterii.
- Wymień baterie.
- Skieruj pilota bezpośrednio na czujnik sygnałów zdalnego sterowania na panelu przednim urządzenia.

### Nie wykryto płyty

- Umieść płytę w odtwarzaczu.
- Sprawdź, czy płyta została włożona nadrukiem do góry.
- Poczekaj, aż zaparowanie soczewki zniknie.
- Wymień lub wyczyść płytę.
- Użyj sfinalizowanej płyty CD lub płyty zapisanej w jednym z obsługiwanych formatów.

### Nie można wyświetlić niektórych plików z urządzenia USB

- Ilość folderów lub plików w urządzeniu USB przekroczyła dopuszczalną wielkość. Nie oznacza to usterki urządzenia.
- Formaty tych plików nie są obsługiwane.

### Przenośne urządzenie USB nie jest obsługiwane

- Urządzenie USB jest niezgodne z zestawem. Spróbuj podłączyć inne urządzenie.

### Słaby odbiór stacji radiowych

- Zwiększ odległość między zestawem a telewizorem lub innymi źródłami promieniowania elektromagnetycznego.
- Rozciągnij całkowicie przewodową antenę FM.

**Odtwarzanie muzyki nie jest dostępne w zestawie nawet po udanym połączeniu z urządzeniem Bluetooth.**

- Urządzenia nie można używać do bezprzewodowego odtwarzania muzyki za pośrednictwem tego zestawu.

**Jakość dźwięku ulega pogorszeniu po podłączeniu urządzenia Bluetooth.**

- Odbiór sygnału Bluetooth jest słaby. Zmniejsz odległość między urządzeniem a zestawem lub usuń przeszkody znajdujące się między nimi.

**Urządzenie Bluetooth nie może być podłączone do tego zestawu.**

- Urządzenie nie obsługuje profili wymaganych przez zestaw.
- Funkcja Bluetooth nie jest włączona w urządzeniu. Więcej informacji na temat uruchamiania tej funkcji można znaleźć w instrukcji obsługi urządzenia.
- Zestaw nie znajduje się w trybie parowania.
- Zestaw nawiązał już połączenie z innym urządzeniem Bluetooth. Odłącz to urządzenie, a następnie ponów próbę.

**Sparowane urządzenie przenośne bez przerwy łączy się i rozłącza.**

- Odbiór sygnału Bluetooth jest słaby. Zmniejsz odległość między urządzeniem a zestawem lub usuń przeszkody znajdujące się między nimi.
- Niektóre telefony komórkowe mogą nieustannie łączyć się i rozłączać w trakcie połączenia i po jego zakończeniu. To nie oznacza, że zestaw działa nieprawidłowo.
- W przypadku niektórych urządzeń połączenie Bluetooth może być rozłączane automatycznie przez funkcje oszczędzania energii. To nie oznacza, że zestaw działa nieprawidłowo.

**Zegar nie działa**

- Nastaw poprawnie zegar.
- Włącz zegar.

**Ustawienia zegara/timera usunięte**

- Nastąpiła przerwa w zasilaniu lub odłączony został przewód zasilający.
- Ponownie ustaw zegar/budzik.

## 9 Uwaga

Wszelkie zmiany lub modyfikacje tego urządzenia, które nie zostaną wyraźnie zatwierdzone przez firmę WOOX Innovations, mogą unieważnić pozwolenie na jego obsługę.

# CE 0890

Firma WOOX Innovations niniejszym oświadcza, że ten produkt spełnia wszystkie niezbędne wymagania oraz inne ważne wytyczne dyrektywy 1999/5/WE. Deklarację zgodności można znaleźć na stronie internetowej pod adresem [www.philips.com/support](http://www.philips.com/support).



To urządzenie zostało zaprojektowane i wykonane z materiałów oraz komponentów wysokiej jakości, które nadają się do ponownego wykorzystania.



Dołączony do produktu symbol przekreślonego pojemnika na odpady oznacza, że produkt objęty jest dyrektywą europejską 2002/96/WE.

Informacje na temat wydzielonych punktów składowania zużytych produktów elektrycznych i elektronicznych można uzyskać w miejscu zamieszkania.

Prosimy postępować zgodnie z wytycznymi miejscowych władz i nie wyrzucać tego typu urządzeń wraz z innymi odpadami pochodzącymi z gospodarstwa domowego. Prawidłowa utylizacja starych produktów pomaga zapobiegać zanieczyszczeniu środowiska naturalnego oraz utracie zdrowia.



Produkt zawiera baterie opisane w treści dyrektywy 2006/66/WE, których nie można zutylizować z pozostałymi odpadami domowymi. Należy zapoznać się z lokalnymi przepisami dotyczącymi utylizacji baterii, ponieważ ich prawidłowa utylizacja pomaga zapobiegać zanieczyszczeniu środowiska naturalnego oraz utracie zdrowia.

### Ochrona środowiska

Producent dołożył wszelkich starań, aby wyeliminować zbędne środki pakunkowe. Użyte środki pakunkowe można z grubsza podzielić na trzy grupy: tektura (karton), pianka polistyrenowa (boczne elementy ochronne) i polietylen (worki foliowe, folia ochronna).

Urządzenie zbudowano z materiałów, które mogą zostać poddane utylizacji oraz ponownemu wykorzystaniu przez wyspecjalizowane przedsiębiorstwa. Prosimy zapoznać się z obowiązującymi w Polsce przepisami dotyczącymi utylizacji materiałów pakunkowych, rozładowanych baterii oraz zużytych urządzeń elektronicznych.



W niniejszym produkcie zastosowano technologię zabezpieczenia przed kopiowaniem, która jest chroniona amerykańskimi patentami oraz innymi prawami dotyczącymi własności intelektualnej firmy Rovi Corporation. Zabroniony jest demontaż urządzenia oraz inżynieria wsteczna (odtworzenie konstrukcji urządzenia).

### Bluetooth

Słowo Bluetooth® i logo są zastrzeżonymi znakami towarowymi firmy Bluetooth SIG, Inc. Każde wykorzystanie takich znaków przez firmę WOOX Innovations wymaga licencji.

Urządzenie zawiera następującą etykietę:



 Uwaga

- Tabliczka znamionowa znajduje się z tyłu urządzenia.





Specifications are subject to change without notice.  
2014 © WOOX Innovations Limited. All rights reserved.  
This product was brought to the market by WOOX Innovations Limited or one of its affiliates, further referred to in this document as WOOX Innovations, and is the manufacturer of the product. WOOX Innovations is the warrantor in relation to the product with which this booklet was packaged. Philips and the Philips Shield Emblem are registered trademarks of Koninklijke Philips N.V.

BTM5120\_UM\_12\_V1.0

