

INSTRUKCJA OBSŁUGI TELEWIZOR LED*

*W telewizorze LED firmy LG zastosowano ekran LCD z podświetleniem LED.

Przed rozpoczęciem korzystania z urządzenia należy uważnie przeczytać instrukcję obsługi. Po przeczytaniu warto ją zachować do dalszego wykorzystania.

MN43* MT45* MT40*
MT44* MT46*

SPIS TREŚCI

3 LICENCJE

3 INFORMACJA DOTYCZĄCA OPROGRAMOWANIA OPEN SOURCE

4 MONTAŻ I PRZYGOTOWANIE DO PRACY

- 4 Rozpakowywanie
- 6 Złącza i przyciski sterujące
 - Korzystanie z przycisku joysticka
- 10 Podnoszenie i przenoszenie telewizora
- 10 Montaż telewizora
 - Mocowanie podstawy
 - Demontaż podstawy
- 15 Montaż na płaskiej powierzchni
- 16 Montaż na ścianie
- 17 Porządkowanie przewodów

18 PODŁĄCZANIE

- 18 Podłączanie anteny
- 18 Podłączanie anteny satelitarnej
- 19 Połączenie Euro Scart
- 20 Podłączanie innych urządzeń
 - Podłączanie do komputera

23 PILOT ZDALNEGO STEROWANIA

24 USTAWIENIA

28 INTERNETOWA INSTRUKCJA OBSŁUGI

29 KONSERWACJA

- 29 Czyszczenie telewizora
 - Ekran, ramka, obudowa i podstawa
 - Przewód zasilający
- 29 Zapobieganie zjawisku „wypalenia” obrazu na ekranie

30 ROZWIĄZYWANIE PROBLEMÓW

31 DANE TECHNICZNE



OSTRZEŻENIE

- Zignorowanie ostrzeżenia może spowodować wypadek, a w konsekwencji poważne obrażenia ciała lub śmierć.



PRZESTROGA

- Zignorowanie tego typu uwag może spowodować obrażenia ciała lub uszkodzenie produktu.



UWAGA

- Uwagi ułatwiają zrozumienie działania produktu i bezpieczne korzystanie z niego. Przed rozpoczęciem korzystania z produktu należy dokładnie zapoznać się z uwagami.

LICENCJE

Dostępne licencje mogą się różnić w zależności od modelu. Więcej informacji o licencjach zamieszczono na stronie www.lg.com.



Wyprodukowano na licencji Dolby Laboratories. Dolby i symbol z podwójnym D są znakami towarowymi firmy Dolby Laboratories.



„Terminy HDMI, HDMI High Definition Multimedia Interface oraz logo HDMI są znakami towarowymi lub zarejestrowanymi znakami towarowymi HDMI Licensing, LLC w Stanach Zjednoczonych i innych krajach.”



O FORMACIE DIVX: DivX® jest formatem cyfrowego obrazu wideo stworzonym przez firmę DivX, LLC będącą podmiotem zależnym Rovi Corporation. To urządzenie posiada certyfikat DivX Certified®, który potwierdza, że zostało poddane rygorystycznym testom potwierdzającym obsługę odtwarzania materiałów wideo w formacie DivX. Więcej informacji oraz narzędzia do konwersji plików wideo na format DivX można znaleźć na stronie www.divx.com.

O USŁUDZE DIVX VOD (VIDEO-ON-DEMAND, wideo na żądanie): to urządzenie z certyfikatem DivX Certified® musi zostać zarejestrowane, aby można było na nim odtwarzać filmy kupione w ramach usługi DivX Video-on-Demand (VOD). W celu uzyskania kodu rejestracyjnego należy skorzystać z sekcji DivX VOD w menu ustawień urządzenia. Więcej informacji na temat procedury rejestracji można znaleźć na stronie vod.divx.com.

„Certyfikat DivX Certified® oznacza możliwość odtwarzania plików wideo w formacie DivX® do rozdzielczości HD 1080p, w tym materiałów z kategorii premium”.

„DivX®, DivX Certified® oraz związane z nimi logotypy są znakami towarowymi Rovi Corporation lub jej podmiotów zależnych i są wykorzystywane jedynie na podstawie udzielonej licencji”.

„Powyższe rozwiązania są chronione jednym lub kilkoma spośród następujących amerykańskich patentów: 7,295,673; 7,460,668; 7,515,710; 7,519,274”

INFORMACJA DOTYCZĄCA OPROGRAMOWANIA OPEN SOURCE

Zawarty w tym produkcie kod źródłowy podlegający licencjom GPL, LGPL, MPL i innym licencjom open source można pobrać ze strony internetowej <http://opensource.lge.com>.

Oprócz kodu źródłowego ze strony można pobrać warunki wszystkich wymienionych licencji, zastrzeżenia gwarancyjne i informacje o prawach autorskich.

Firma LG Electronics może udostępnić kod źródłowy na płycie CD-ROM za opłatą pokrywającą koszty takiej dystrybucji (w tym koszty nośników, transportu i obsługi) na wniosek przesłany na adres opensource@lge.com. Oferta jest ważna przez okres trzech (3) lat od daty zakupu produktu.

**UWAGA**

- Telewizor użytkownika może różnić się od pokazanego na ilustracji.
- Menu ekranowe telewizora użytkownika może się nieco różnić od przedstawionego w tej instrukcji.
- Dostępne menu i opcje mogą być różne w zależności od używanego źródła sygnału wejściowego i modelu produktu.
- W przyszłości funkcjonalność tego telewizora może zostać rozszerzona o nowe funkcje.
- Aby zmniejszyć zużycie energii, można włączyć tryb czuwania telewizora. Jeśli telewizor ma nie być używany przez dłuższy czas, należy go wyłączyć, aby zmniejszyć zużycie energii.
- Zużycie energii podczas korzystania z telewizora można znacząco ograniczyć, zmniejszając jasność obrazu. Spowoduje to obniżenie ogólnych kosztów eksploatacji urządzenia.

MONTAŻ I PRZYGOTOWANIE DO PRACY

Rozpakowywanie

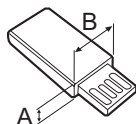
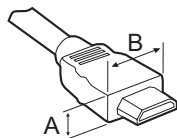
Zalecamy sprawdzenie, czy opakowanie zawiera poniższe elementy. W przypadku braku jakiegokolwiek elementu należy skontaktować się ze sprzedawcą. Urządzenie i akcesoria pokazane na ilustracjach w tej instrukcji mogą się różnić wyglądem od zakupionych przez użytkownika.

**PRZESTROGA**

- Aby zapewnić maksymalne bezpieczeństwo i długi czas eksploatacji urządzenia, nie należy podłączać do niego żadnych niezatwierdzonych akcesoriów.
- Jakiegokolwiek szkody i obrażenia ciała spowodowane stosowaniem niezatwierdzonych akcesoriów nie są objęte gwarancją.
- Niektóre modele mają cienką folię przyklepioną do ekranu. Foli tej nie wolno usuwać.

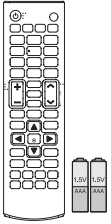
**UWAGA**

- Zawartość opakowania z produktem może być różna w zależności od modelu.
- W związku z unowocześnieniem produktu, jego dane techniczne i treść niniejszej instrukcji obsługi mogą ulec zmianie bez wcześniejszego powiadomienia.
- W celu zapewnienia wygody połączeń przewody HDMI i urządzenia USB powinny mieć końcówki o grubości mniejszej niż 10 mm i szerokości mniejszej niż 18 mm. Jeśli przewód lub karta pamięci USB nie pasują do portu USB w telewizorze, należy użyć przewodu przedłużającego, który obsługuje standard USB 2.0.



*A ≦ 10 mm

*B ≦ 18 mm



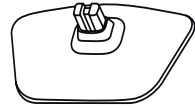
Pilot zdalnego sterowania i baterie (AAA)
(Zobacz str.23)



Płyta CD (instrukcja obsługi), karty



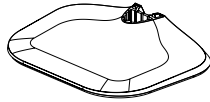
Stopka podstawy
(Tylko modele 22/29MT44*)
(Zobacz str.10, 13)



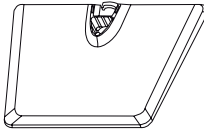
Stopka podstawy
(Tylko modele 24MT40*, 20/22/24/28MT45*)
(Zobacz str.10, 13)



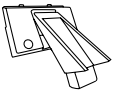
Stopka podstawy
(Tylko modele 19MN43*)
(Zobacz str.12, 14)



Stopka podstawy
(Tylko modele 24/27MT46*)
(Zobacz str.12, 14)



Stopka podstawy
(Tylko modele 29MT40*, 29MT45*)
(Zobacz str.11, 13)



Nóżka podstawy
(Tylko modele 29MT40*, 29MT45*)
(Zobacz str.11, 13)



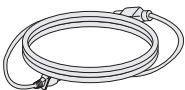
Nóżka podstawy
(Tylko modele 19MN43*, 24/27MT46*)
(Zobacz str.12, 14)



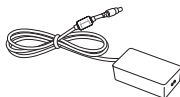
Wkręty podstawy
2 szt., M4 x L16
(Tylko modele 29MT40*, 29MT45*)
(Zobacz str.11, 13)



Opaska na przewody
(Tylko modele 19MN43*, 24/27MT46*)
(Zobacz str.17)



Przewód zasilający
(zależnie od modelu)
(Zobacz str.15)



zasilacz AC-DC
(zależnie od modelu)
(Zobacz str.15)

lub

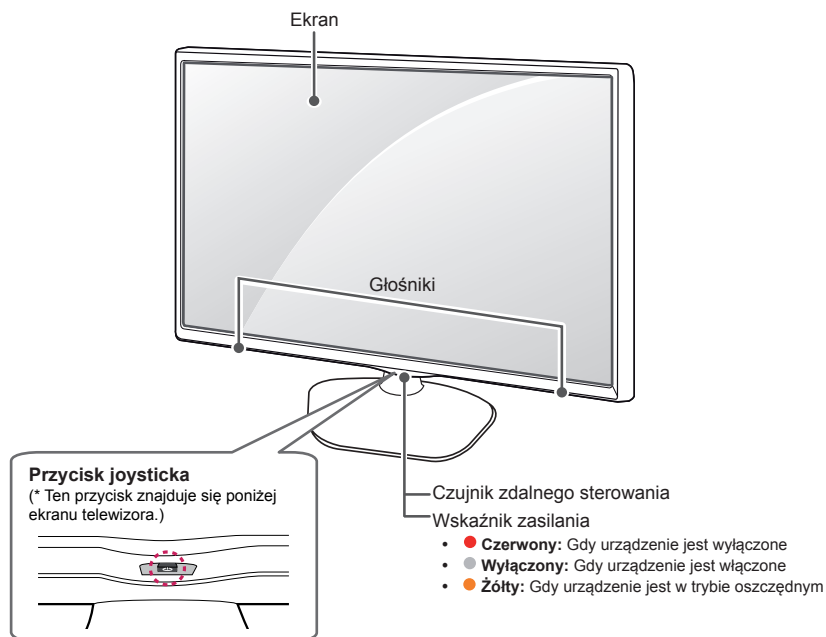


zasilacz AC-DC
(zależnie od modelu)
(Zobacz str.15)

Złącza i przyciski sterujące

Telewizor użytkownika może różnić się od pokazanego na ilustracji.

(Tylko modele 24MT40*, 22/29MT44*, 20/22/24/28MT45*)



UWAGA

- Wskaźnik zasilania można włączyć lub wyłączyć, wybierając pozycję **OPCJE** w menu głównym.

Korzystanie z przycisku joysticka

Naciskając przycisk joysticka lub przesuwając go w górę, w dół, w lewo lub w prawo, można sterować funkcjami telewizora.

Podstawowe funkcje

	Włączanie	Gdy telewizor jest wyłączony, naciśnij krótko przycisk joysticka jeden raz.
	Wyłączanie	Gdy telewizor jest włączony, naciśnij i przytrzymaj przez kilka sekund przycisk joysticka. (Jeśli przycisk Menu znajduje się na ekranie, naciśnięcie i przytrzymanie przycisku joysticka spowoduje wyjście z Menu).
	Regulacja głośności	Umieszczenie palca na przycisku joysticka i przesuwanie go w lewo i w prawo umożliwia regulację głośności.
	Przełączanie programów	Aby przewijać listę zaprogramowanych kanałów, naciśnij przycisk joysticka i przesunij go w górę lub w dół.

**UWAGA**

- Umieszczając palec na przycisku joysticka i przesuwając przycisk w górę, w dół, w lewo lub w prawo, należy uważać, aby nie nacisnąć przycisku. Jeśli przycisk zostanie naciśnięty przed przesunięciem, nie można będzie dostosować poziomu głośności i zapisanych programów.

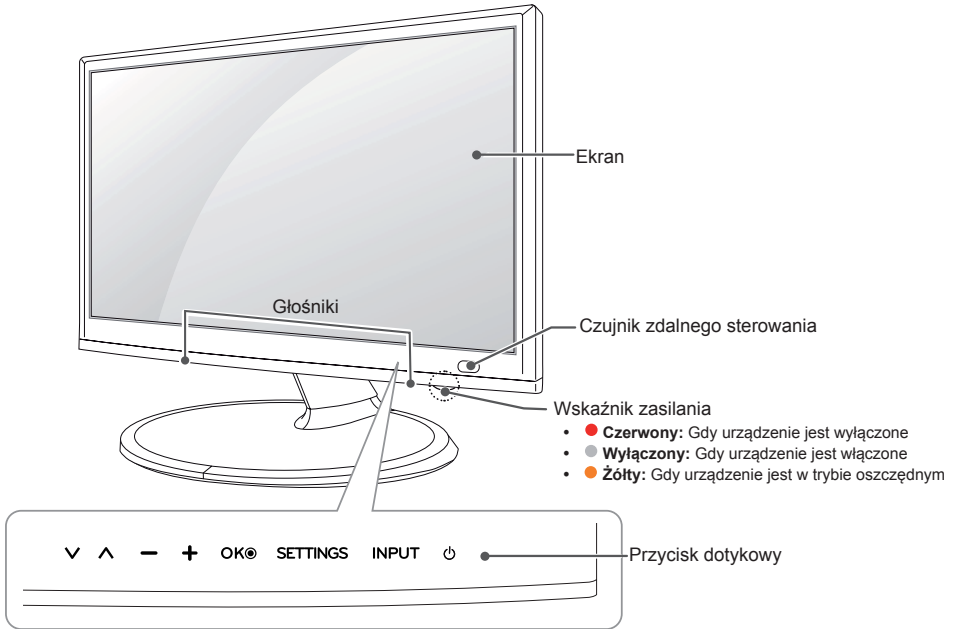
Dostosowywanie ustawień menu

Gdy telewizor jest włączony, naciśnij przycisk joysticka jeden raz.

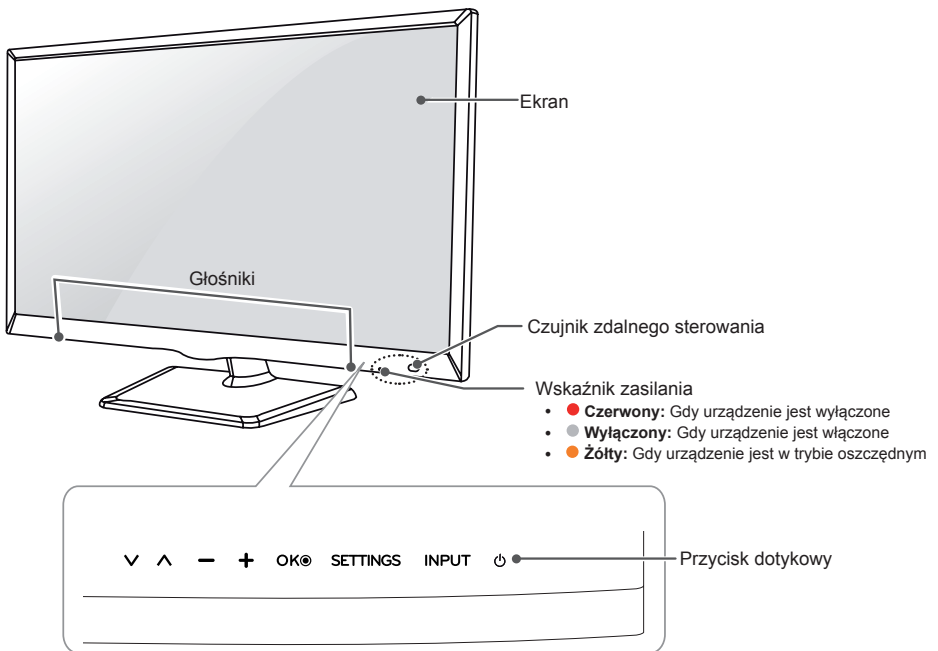
Aby dostosować ustawienia menu (🔌, ⚙️, ✖️, 📶), przesuwał joystickiem w górę, w dół, w lewo lub w prawo.

	🔌	TV wyl.	Wyłączenie zasilania.
	⚙️	Ustawienia	Dostęp do menu głównego.
	✖️	Zamknij	Zamknięcie menu ekranowych i powrót do trybu oglądania telewizji.
	📶	Lista wejść	Zmiana źródła sygnału wejściowego.

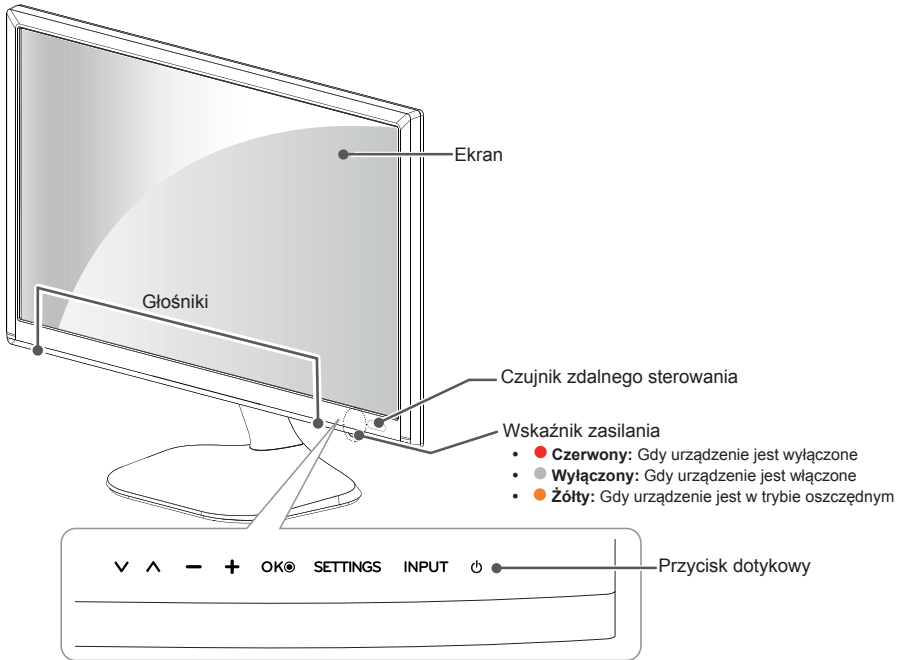
(Tylko modele 19MN43*)



(Tylko modele 29MT40*, 29MT45*)



(Tylko modele 24/27MT46*)

**UWAGA**

- Wszystkie przyciski są przyciskami dotykowymi, dzięki czemu do aktywacji wybranej funkcji wystarczy dotknięcie palcem.
- Wskaźnik zasilania można włączyć lub wyłączyć, wybierając pozycję **OPCJE** w menu głównym.

Przycisk dotykowy	Opis
▼ ▲	Przewijanie listy zapisanych programów.
- +	Regulacja głośności.
OK Ⓞ	Wybieranie podświetlonej pozycji menu i zatwierdzanie wprowadzonych ustawień.
SETTINGS	Dostęp do menu głównych, zapisywanie wprowadzonych ustawień i zamykanie menu.
INPUT	Zmiana źródła sygnału wejściowego.
⏻	Włączanie i wyłączenie zasilania.

Podnoszenie i przenoszenie telewizora

Przed podjęciem próby przeniesienia lub podniesienia telewizora należy przeczytać poniższe informacje. Pomogą one uniknąć jego porysowania lub uszkodzenia, a także zapewnić bezpieczny transport niezależnie od modelu i rozmiarów.

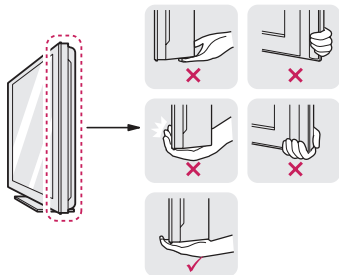


PRZESTROGA

- Należy unikać dotykania ekranu, ponieważ może to doprowadzić do jego uszkodzenia.
- Zaleca się przenoszenie telewizora w oryginalnym kartonie lub opakowaniu.
- Przed uniesieniem lub przeniesieniem telewizora należy odłączyć przewód zasilający i wszystkie inne przewody.
- Telewizor należy trzymać ekranem zwróconym na zewnątrz, aby zmniejszyć ryzyko jego zarysowania.



- Telewizor należy chwycić mocno u góry i u dołu ramy. Nie wolno go trzymać za część przezroczystą, głośnik ani kratkę głośnika.



- Podczas transportu telewizora należy chronić go przed wstrząsami i nadmiernymi drganiami.
- Podczas transportu telewizora należy go trzymać w pozycji pionowej – nie wolno obracać go na bok ani pochylać w lewo lub w prawo.
- Nie należy używać nadmiernej siły wobec obudowy, ponieważ jej zginanie lub wyginanie może spowodować uszkodzenie ekranu.



PRZESTROGA

- Podczas korzystania z telewizora należy uważać, aby nie uszkodzić wystającego przycisku joysticka. (zależnie od modelu)



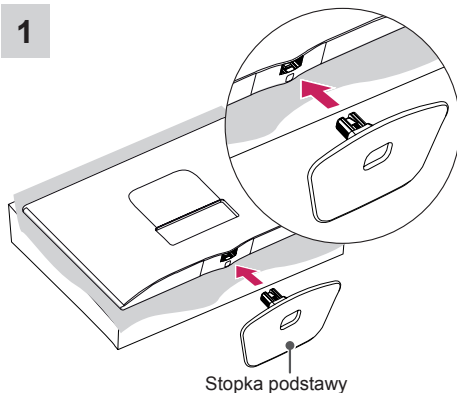
Montaż telewizora

Telewizor użytkownika może różnić się od pokazanego na ilustracji.

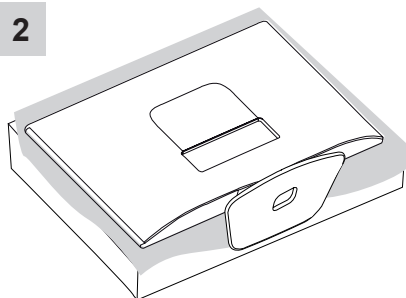
Mocowanie podstawy

24MT40*, 22/29MT44*, 20/22/24/28MT45*

1



2

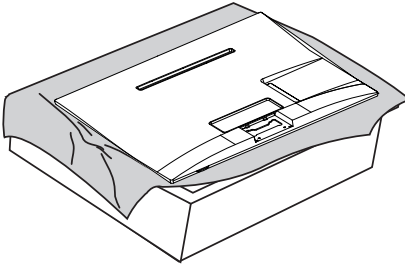


PRZESTROGA

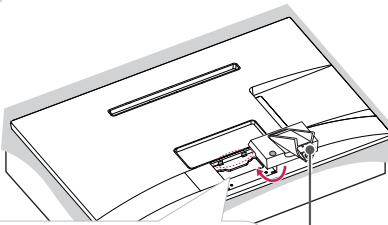
- W trakcie montażu podstawy do telewizora, powinien on leżeć ekranem w dół na miękkiej lub płaskiej powierzchni, aby zmniejszyć ryzyko jego zarysowania.

29MT40*, 29MT45*

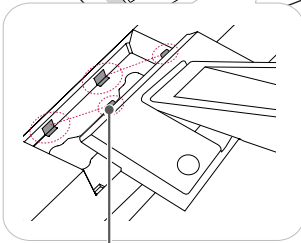
1



2

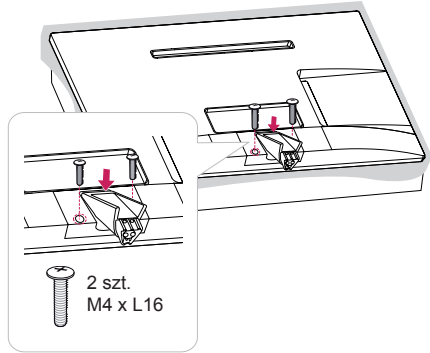


Nóżka podstawy



Element mocujący

3

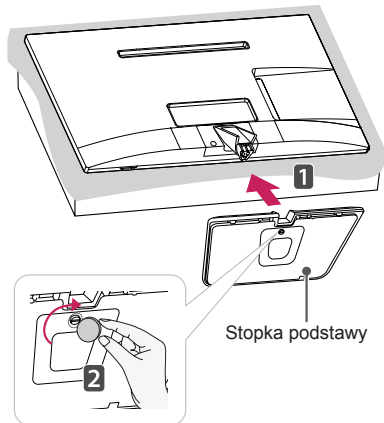


2 szt.
M4 x L16

**UWAGA**

- Jeśli wkręty nie zostaną dokręcone dostatecznie mocno, telewizor może spaść i ulec uszkodzeniu.
- Wkręty należy mocno dokręcić, aby zapobiec przechyleniu się telewizora do przodu. Należy jednocześnie uważać, aby nie przekręcić gwintu.

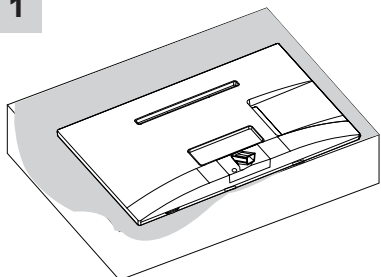
4



Stopka podstawy

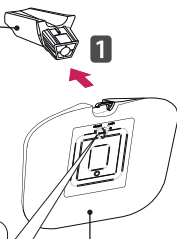
19MN43*, 24/27MT46*

1

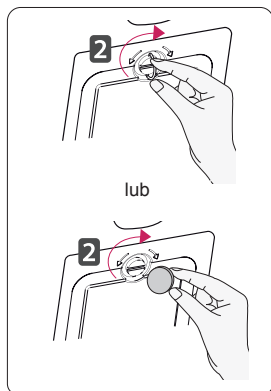


2

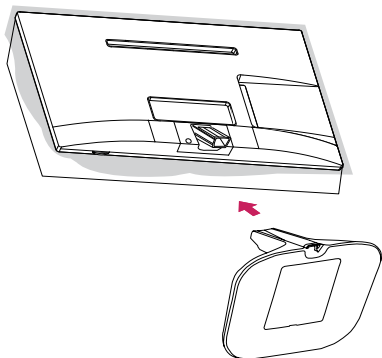
Nóżka podstawy 1



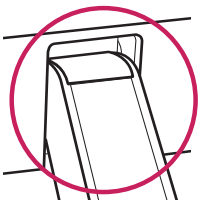
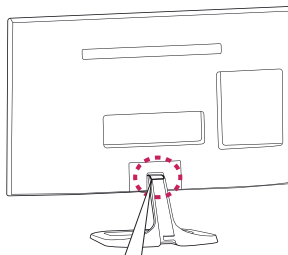
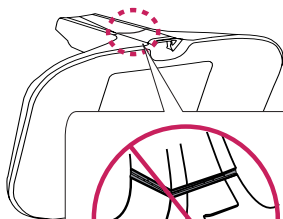
Stopka podstawy



3

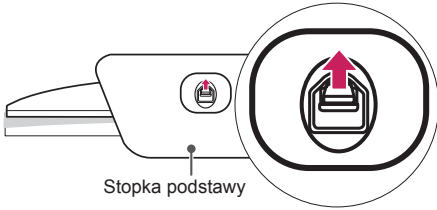


PRZESTROGA

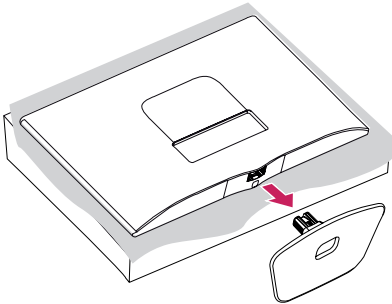


Demontaż podstawy

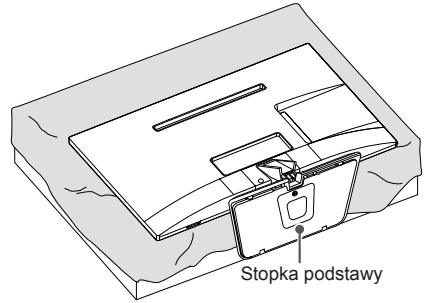
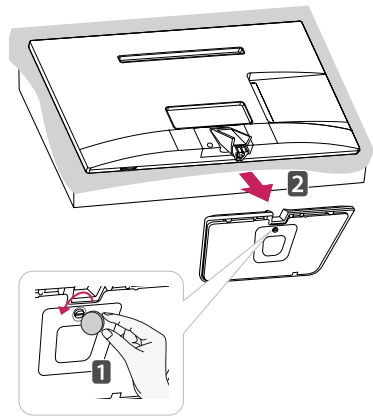
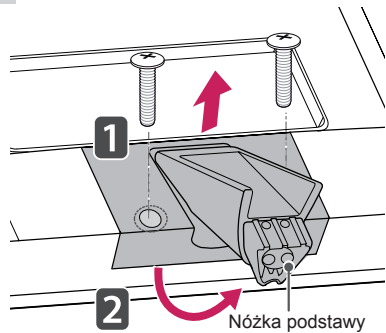
24MT40*, 22/29MT44*, 20/22/24/28MT45*

1**UWAGA**

- Pociągnij w górę zatrzask znajdujący się u dołu stopki podstawy i odłącz ją od telewizora.

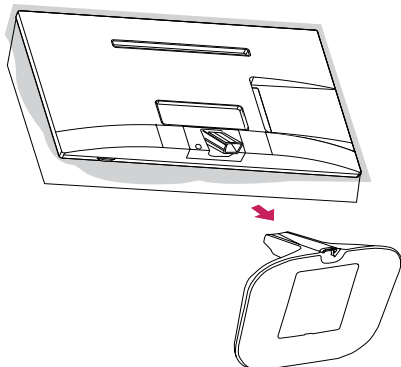
2

29MT40*, 29MT45*

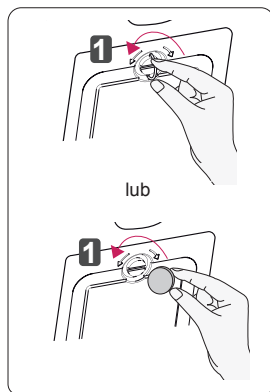
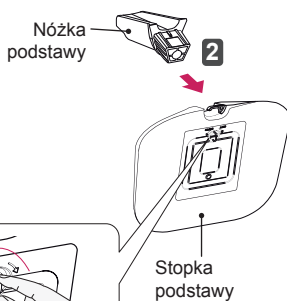
1**2****3**

19MN43*, 24/27MT46*

1



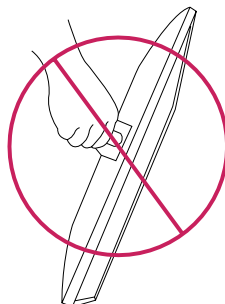
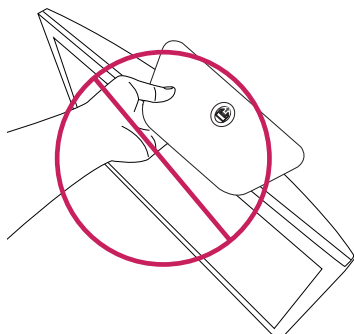
2

**PRZESTROGA**

- W trakcie przymocowywania podstawy do telewizora – telewizor powinien być położony ekranem w dół na miękkiej lub płaskiej powierzchni, aby zmniejszyć ryzyko jego zarysowania.

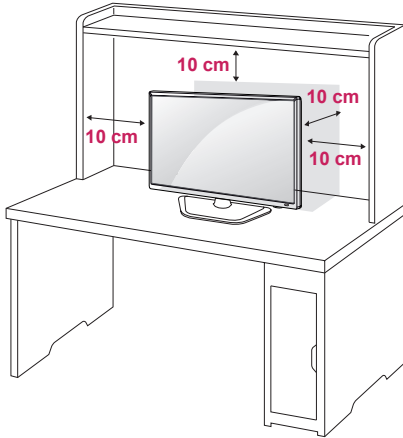
**PRZESTROGA**

- Nie wolno przenosić telewizora w pozycji odwróconej, trzymając go za nóżkę podstawy (lub stopkę podstawy), ponieważ może wypaść z podstawy i ulec zniszczeniu lub spowodować uszkodzenia ciała.
- Ilustracja pokazuje przykład instalacji. Jej wygląd może różnić się od zakupionego produktu.

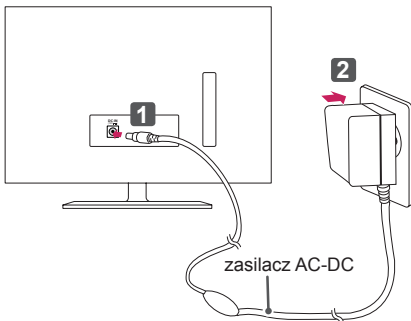
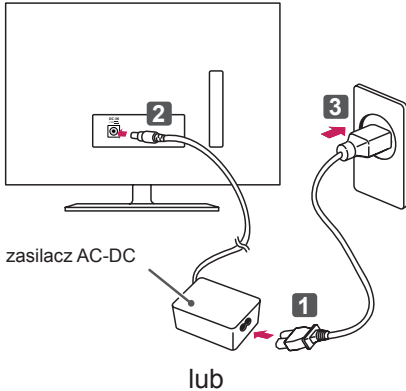


Montaż na płaskiej powierzchni

- 1 Podnieś telewizor i ustaw go na płaskiej powierzchni w pozycji pionowej. Pozostaw co najmniej 10-centymetrowy odstęp od ściany w celu zapewnienia odpowiedniej wentylacji.



- 2 Podłącz zasilacz AC-DC i przewód zasilający do gniazdka elektrycznego.



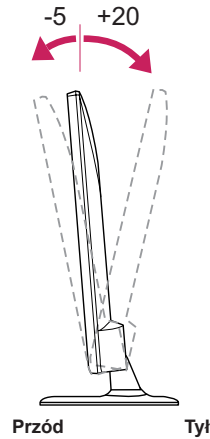
PRZESTROGA

- Telewizora nie wolno umieszczać w pobliżu źródeł ciepła ani na nich, ponieważ grozi to pożarem lub uszkodzeniem telewizora.
- Telewizor należy podłączyć do zasilacza AC/DC przed włożeniem wtyczki do gniazdka elektrycznego.

Dostosowywanie kąta ustawienia telewizora

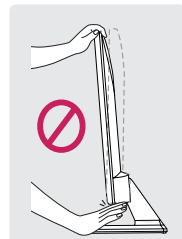
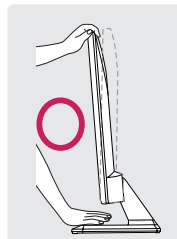
- Telewizor użytkownika może różnić się od pokazanego na ilustracji.

Pochyl telewizor w zakresie od +20 do -5 stopni (do tyłu lub do przodu) w celu najlepszego dopasowania kąta nachylenia do własnych preferencji.
(Tylko modele 24/29MT40*, 19MN43*, 22/24/29MT45*, 24/27MT46*)



PRZESTROGA

- Podczas regulowania kąta nachylenia nie wolno trzymać dolnej części obudowy telewizora w sposób przedstawiony na poniższej ilustracji, ponieważ grozi to urazem palców.

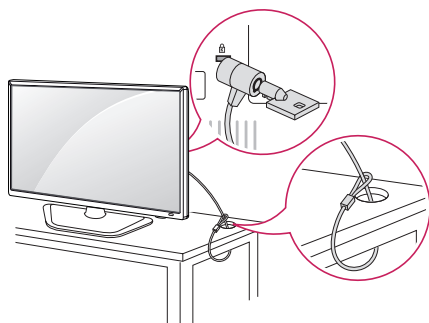


Korzystanie z systemu zabezpieczającego Kensington

- Telewizor użytkownika może różnić się od pokazanego na ilustracji.

Złącze systemu zabezpieczającego Kensington znajduje się z tyłu obudowy telewizora. Więcej informacji na temat montażu zabezpieczenia i korzystania z niego można znaleźć w dołączonej do niego instrukcji obsługi albo na stronie <http://www.kensington.com>.

Za pomocą kabla systemu zabezpieczającego Kensington połącz telewizor z powierzchnią, na której stoi.

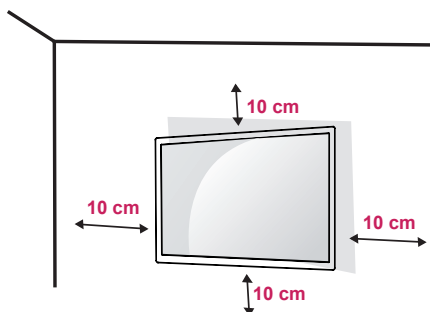


UWAGA

- System zabezpieczający Kensington jest wyposażeniem dodatkowym. Akcesoria dodatkowe można nabyć w większości sklepów z artykułami RTV.

Montaż na ścianie

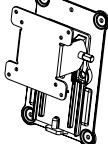
W celu zapewnienia odpowiedniej wentylacji należy umieścić telewizor w sposób zapewniający 10 cm wolnego miejsca po bokach i z tyłu. Szczegółowe informacje dotyczące montażu można uzyskać od sprzedawcy. Zalecamy też zapoznanie się z instrukcją montażu i konfiguracji opcjonalnego uchwytu ściennego o regulowanym nachyleniu.



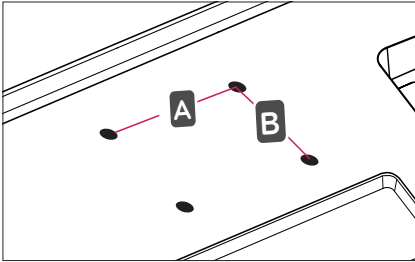
W przypadku montażu telewizora na ścianie należy przykręcić uchwyt montażowy (opcjonalny) do tyłu obudowy.

W trakcie instalacji telewizora na ścianie przy użyciu uchwytu montażowego (opcjonalnego) należy zachować ostrożność i precyzję, aby urządzenie nie spadło.

- 1 Użycie wkrętów dłuższych niż określone w specyfikacji standardu może spowodować uszkodzenie wewnętrznej części telewizora.
- 2 Użycie nieprawidłowych wkrętów może spowodować uszkodzenie i/lub upadek zamontowanego produktu. Firma LG Electronics nie ponosi odpowiedzialności za tego typu wypadki.

Model	19MN43* 24MT40* 22MT44* 20/22/24MT45*	29MT40* 28/29MT45* 24/27MT46* 29MT44*
Montaż ścienny (A x B)	75 x 75	100 x 100
Typ wkrętu	M4 x L10	
Liczba wkrętów	4	
Uchwyt ścienny (opcjonalnie)	RW120 	

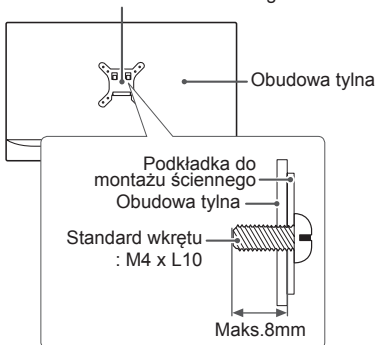
- Montaż ścienny (A x B)



PRZESTROGA

- Przed rozpoczęciem przenoszenia lub montażu telewizora należy odłączyć go od zasilania. Niezastosowanie się do tego zalecenia grozi porażeniem prądem.
- W przypadku montażu telewizora na suficie lub pochylonej ścianie może on spaść, powodując poważne obrażenia ciała u osób znajdujących się w pobliżu.
- Do montażu należy użyć uchwyty ściennego dopuszczonego przez firmę LG do użytku z danym modelem urządzenia. W razie potrzeby należy skonsultować się z lokalnym sprzedawcą lub technikiem.
- Nie wolno zbyt mocno dokręcać wkrętów, ponieważ może to doprowadzić do uszkodzenia telewizora, a w efekcie do utraty gwarancji.
- Należy korzystać z wkrętów i uchwytów montażowych zgodnych ze standardem VESA. Szkody i obrażenia ciała spowodowane niewłaściwym użytkowaniem lub stosowaniem nieodpowiednich akcesoriów nie są objęte gwarancją.
- Długość wkrętu od zewnętrznej powierzchni tylnej obudowy nie powinna przekraczać 8 mm.

Podkładka do montażu ściennego



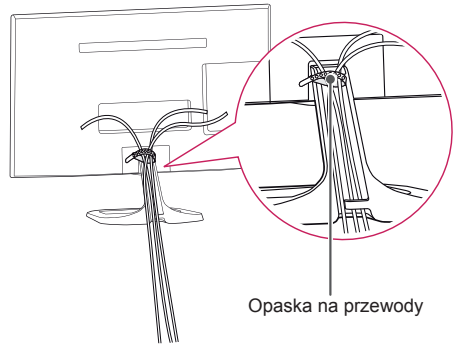
PRZESTROGA

- Należy używać wyłącznie wkrętów wymienionych w specyfikacji standardu VESA.
- W skład zestawu do montażu ściennego wchodzi instrukcja obsługi i niezbędne części.
- Uchwyt ścienny jest wyposażeniem dodatkowym. Dodatkowe akcesoria można nabyć u lokalnego sprzedawcy.
- Długość wkrętów może być różna w zależności od modelu uchwytu ściennego. Należy użyć wkrętów o odpowiedniej długości.
- Więcej informacji można znaleźć w instrukcji dołączonej do zestawu do montażu ściennego.

Porządkowanie przewodów

(Tylko modele 19MN43*, 24/27MT46*)

- 1 Zbierz przewody i zepnij je za pomocą opaski na przewody.
- 2 Wsuń przewód w zaczepek umieszczony w stopce podstawy.



Opaska na przewody

PODŁĄCZANIE

Telewizor użytkownika może różnić się od pokazanego na ilustracji.

Rozdział **PODŁĄCZANIE** zawiera przede wszystkim schematy oparte na modelach 22MT45D.

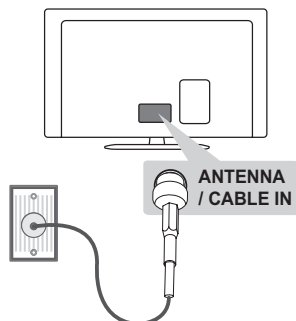
Do telewizora można podłączać różne urządzenia. Funkcja przełączania trybów sygnału wejściowego pozwala wybrać konkretne urządzenie zewnętrzne, które będzie używane w danym momencie. Więcej informacji o podłączaniu urządzeń zewnętrznych można znaleźć w ich instrukcjach obsługi. Więcej informacji o podłączaniu urządzeń zewnętrznych można znaleźć w ich instrukcjach obsługi. Więcej informacji o podłączaniu urządzeń zewnętrznych można znaleźć w ich instrukcjach obsługi. Więcej informacji o podłączaniu urządzeń zewnętrznych można znaleźć w ich instrukcjach obsługi.



UWAGA

- Sposób podłączania urządzenia zewnętrznego może się różnić w zależności od modelu.
- Urządzenia zewnętrzne można podłączać do dowolnego odpowiedniego gniazda w telewizorze.
- W przypadku nagrywania programu telewizyjnego przy użyciu nagrywarki DVD lub magnetowidu wejściowy przewód sygnału telewizyjnego należy podłączyć do telewizora za pośrednictwem tego urządzenia. Więcej informacji o nagrywaniu znajdziesz w instrukcji podłączonego urządzenia.
- Informacje na temat obsługi urządzenia zewnętrznego można znaleźć w jego instrukcji obsługi.
- Konsolę do gier należy podłączyć do telewizora za pomocą przewodu dołączonego do konsoli.
- W trybie PC mogą pojawiać się zakłócenia przy niektórych rozdzielczościach, pionowych wzorach lub ustawieniach kontrastu i jasności. Należy wówczas spróbować ustawić dla trybu PC inną rozdzielczość, zmienić częstotliwość odświeżania obrazu lub wyregulować w menu OBRAZ jasność i kontrast, aż obraz stanie się czysty.
- W trybie PC niektóre ustawienia rozdzielczości mogą nie działać poprawnie w zależności od karty graficznej.

Podłączanie anteny



(*Do nabycia osobno)

Telewizor należy podłączyć do ściennego gniazda antenowego za pomocą przewodu antenowego RF (75 Ω).

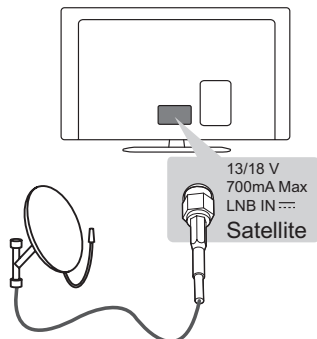


UWAGA

- Aby korzystać z więcej niż dwóch odbiorników telewizyjnych, należy użyć rozdzielacza sygnału antenowego.
- Jeżeli jakość obrazu jest niska, należy zainstalować odpowiedni wzmacniacz sygnału w celu jej poprawienia.
- Jeżeli jakość obrazu jest niska podczas korzystania z anteny, spróbuj dostosować kierunek ustawienia anteny.
- Przewód antenowy i konwerter nie są dostarczane w zestawie.
- Obsługa dźwięku telewizji cyfrowej: MPEG, Dolby Digital, Dolby Digital Plus, HE-AAC

Podłączanie anteny satelitarnej

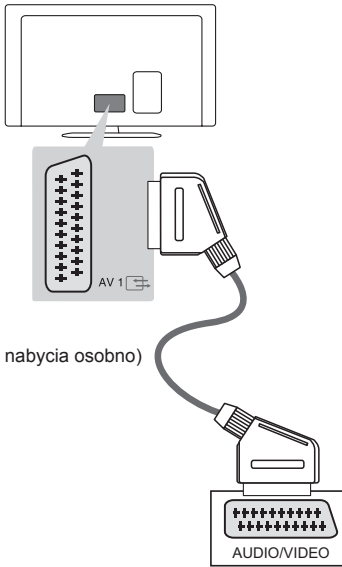
(Tylko modele z funkcją telewizji satelitarnej)



(*Do nabycia osobno)

Telewizor należy podłączyć do anteny satelitarnej, umieszczając przewód RF anteny satelitarnej (75Ω) w gnieździe anteny satelitarnej telewizora.

Połączenie Euro Scart



(*Do nabycia osobno)

To połączenie umożliwia przesyłanie sygnałów audio i wideo z urządzenia zewnętrznego do telewizora. Urządzenie zewnętrzne i telewizor należy połączyć za pomocą przewodu Euro Scart w sposób pokazany na poniższej ilustracji.

Typ sygnału wyjściowego	AV1 (Wyjście telewizyjne ¹)
Aktualny sygnał wejściowy	
Telewizja cyfrowa	Telewizja cyfrowa
Analogue TV, AV	Telewizja analogowa
Component Telewizja analogowa	
HDMI	
RGB	

¹ Wyjście telewizyjne: wysyłanie sygnału telewizji analogowej lub cyfrowej.



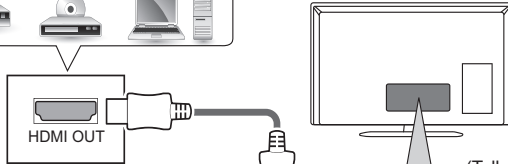
UWAGA

- Używany przewód Euro Scart musi być ekranowany.

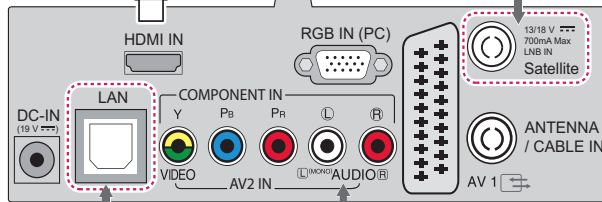
Podłączenie innych urządzeń

Podłącz urządzenie zewnętrzne do telewizora. Aby uzyskać jak najlepszą jakość obrazu i dźwięku, podłącz urządzenie zewnętrzne do telewizora, używając przewodu HDMI, w sposób pokazany na rysunku. Telewizor użytkownika może różnić się od pokazanego na ilustracji.

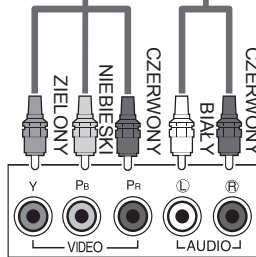
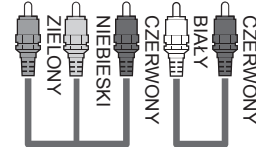
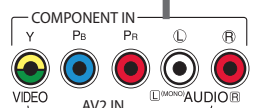
Odtwarzacz DVD / odtwarzacz Blu-ray /
komputer / odbiornik kablowy HD / dekodery STB



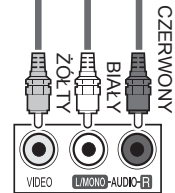
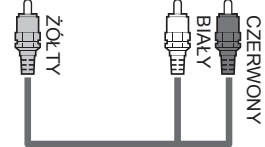
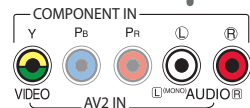
(Tylko modele z funkcją telewizji satelitarnej)



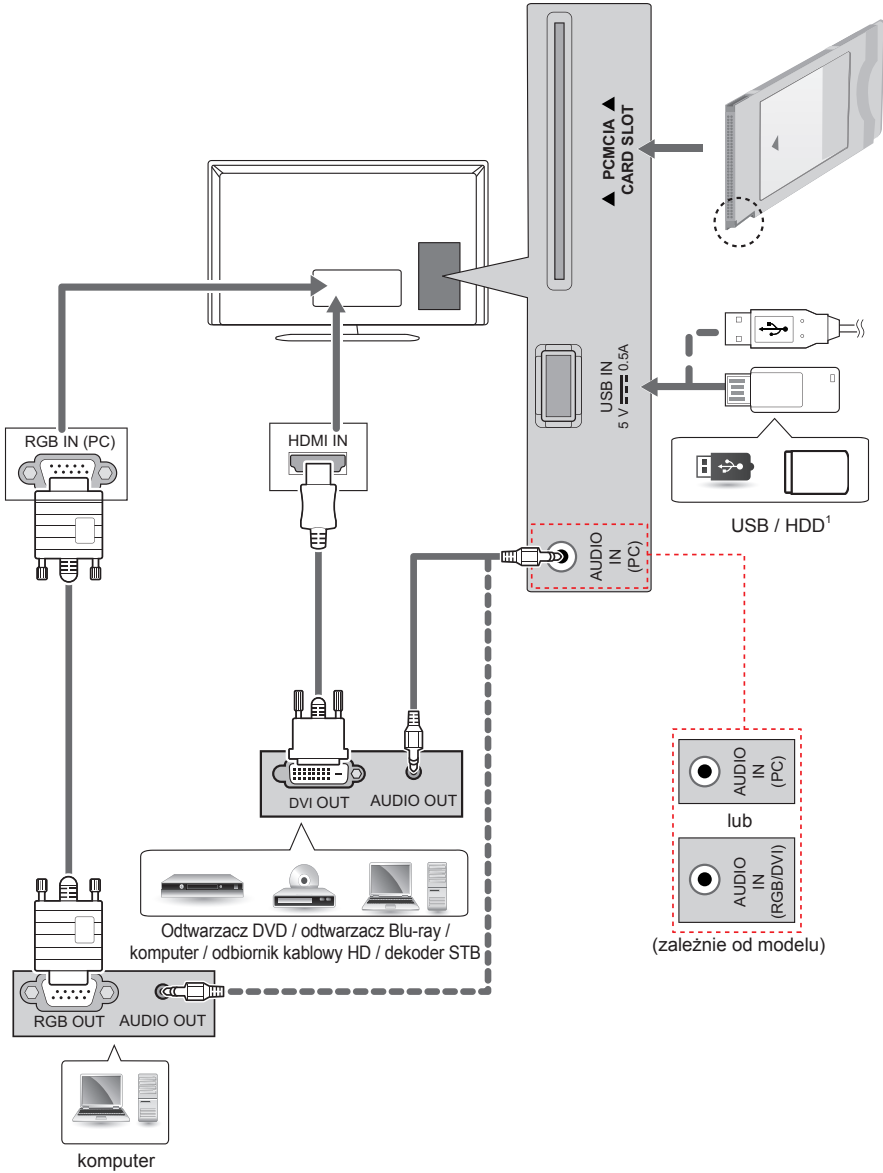
(Tylko modele z portem LAN)



Odtwarzacz DVD / Odtwarzacz
Blu-ray / Odbiornik kablowy HD



Magnetowid / Odtwarzacz DVD /
Odtwarzacz Blu-ray / Odbiornik kablowy HD



- 1 Port USB obsługuje prąd o natężeniu 0,5 A. Jeśli w przypadku dysków twardych (HDD) jest wymagane większe natężenie prądu, należy użyć zasilacza.

Podłączanie do komputera

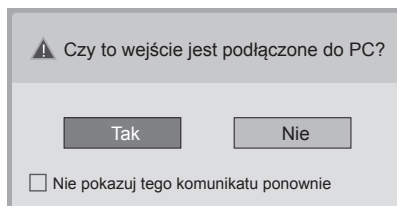
Telewizor obsługuje funkcję Plug & Play* i jest wyposażony we wbudowane głośniki z technologią Virtual Surround, która gwarantuje wyraźną reprodukcję dźwięków i bogactwo tonów niskich.

* Plug & Play: funkcja umożliwiająca komputerowi automatyczne rozpoznanie podłączonego urządzenia i włączenie go bez żadnego udziału użytkownika i bez konieczności konfigurowania ustawień.



PRZESTROGA

- Aby korzystać z trybu HDMI-PC, w menu Input Label **Oznaczenie wejścia** należy wybrać tryb **PC**
- Poniższy **komunikat** jest wyświetlany na ekranie w następujących sytuacjach:
 - » Podczas włączania urządzenia, gdy jako źródło sygnału wybrane jest wejście **HDMI**.
 - » Podczas przełączania urządzenia na sygnał **HDMI**.



- W przypadku wyboru opcji „**Tak**” rozmiar i jakość obrazu zostaną zoptymalizowane pod kątem komputera.
- W przypadku wyboru opcji „**Nie**” rozmiar i jakość obrazu zostaną zoptymalizowane pod kątem urządzenia **AV (odtwarzacza DVD, dekodera (STB), konsoli do gier)**.
- W przypadku wyboru opcji „**Nie pokazuj tego komunikatu ponownie**” komunikat nie będzie wyświetlany do momentu zresetowania ustawień telewizora. Ustawienie można zmienić, wybierając kolejno: **SETTINGS** ► **WEJŚCIE** ► **Oznaczenie wejścia**.

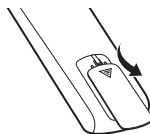
PILOT ZDALNEGO STEROWANIA

Opisy zamieszczone w tej instrukcji dotyczą przycisków dostępnych na pilocie zdalnego sterowania.

Zaleca się uważnie przeczytanie instrukcji i użytkowanie telewizora w prawidłowy sposób.

W celu włożenia baterii należy otworzyć pokrywę komory baterii, włożyć baterie (1,5 V AAA) zgodnie z oznaczeniami ⊕ i ⊖ na etykiecie w komorze baterii, a następnie zamknąć pokrywę komory baterii.

W celu wyjęcia baterii należy wykonać czynności takie, jak przy ich wkładaniu, ale w odwrotnej kolejności.



PRZESTROGA

- Nie wolno mieszać starych baterii z nowymi, ponieważ może to doprowadzić do uszkodzenia pilota.

Pilota należy kierować w stronę czujnika zdalnego sterowania w telewizorze.

	<p>⏻ (ZASILANIE) Włączanie i wyłączanie telewizora.</p> <p>TV/RAD Wybór funkcji radia, telewizji analogowej lub cyfrowej.</p> <p>SUBTITLE Wyświetlanie napisów w trybie cyfrowym zgodnie z preferencjami.</p> <p>AD Naciśnięcie przycisku AD powoduje włączenie funkcji opisu dźwiękiem.</p> <p>PIP/ * Włączanie i wyłączanie trybu PIP. (zależnie od modelu)</p> <p>TV/PC Wybór trybu TV lub PC.</p> <p>INPUT Zmiana źródła sygnału wejściowego; włączenie telewizora.</p>
	<p>Przyciski numeryczne Wprowadzanie cyfr.</p> <p>LIST Dostęp do listy zapisanych programów.</p> <p>Q.VIEW Powrót do poprzednio oglądanego programu.</p>
	<p>FAV Wyświetlanie listy ulubionych programów.</p> <p>GUIDE Wyświetlanie przewodnika po programach.</p> <p>MUTE Wyciszenie wszystkich dźwięków.</p> <p>+ / - Regulacja głośności.</p> <p>^ P v Przewijanie zapisanych programów lub kanałów.</p> <p>^ PAGE v Przejście do poprzedniego lub następnego ekranu.</p>
	<p>Przyciski teletekstu TEXT / T.OPT Te przyciski służą do obsługi teletekstu.</p> <p>INFO Wyświetlanie informacji o aktualnym programie oraz o ustawieniach ekranu.</p>
	<p>SETTINGS Przejście do głównych menu.</p> <p>Q. MENU Przejście do najczęściej wykorzystywanych funkcji.</p> <p>Przyciski nawigacji (w górę/w dół/w lewo/w prawo) Przewijanie pozycji menu i ustawień.</p> <p>OK Wybór menu i ustawień oraz zatwierdzanie wyboru.</p> <p>↶ BACK Powrót do poprzedniego poziomu menu.</p> <p>EXIT Zamknięcie wszystkich menu wyświetlanych na ekranie i powrót do trybu oglądania telewizji.</p>
	<p>SIMPLINK Funkcja HDMI-CEC umożliwia dostęp do urządzeń audio-wideo podłączonych za pomocą przewodu HDMI, otwieranie menu funkcji SIMPLINK.</p> <p>REC/ * Uruchamianie nagrywania i wyświetlanie menu nagrywania. (zależnie od modelu)</p>
	<p>Przyciski sterowania Sterowanie menu funkcji MOJE MEDIA oraz urządzeniami zgodnymi ze standardem SIMPLINK (USB, SIMPLINK).</p> <p>Kolorowe przyciski Dostęp do specjalnych funkcji w niektórych menu.</p> <p> : czerwony, : zielony, : żółty, : niebieski</p> <p>- ✨ + (Podświetlenie) Dostosowanie jasności ekranu poprzez wyregulowanie podświetlenia ekranu.</p>



UWAGA

- W przypadku wybrania kanału MHEG nie można regulować podświetlenia za pomocą żółtego lub niebieskiego przycisku.

USTAWIENIA

Automatyczna konfiguracja programów

SETTINGS ⇨ USTAWIENIA ⇨ Strojenie automatyczne

Umożliwia automatyczne dostrojenie programów.

- Jeżeli źródło sygnału wejściowego nie jest właściwie podłączone, funkcja zapisu programów może nie działać poprawnie.
- **Strojenie automatyczne** wyszukuje tylko programy nadawane w danym momencie.
- Jeżeli funkcja **Blokada odbiornika** jest włączona, zostanie wyświetlone wyskakujące okienko z monitem o wprowadzenie hasła.

Dostosowanie obrazu z użyciem funkcji Kreator obrazu

SETTINGS ⇨ OBRAZ ⇨ Kreator obrazu III

[Zależnie od modelu]

Funkcja umożliwia kalibrowanie i dostosowanie obrazu w celu uzyskania jego optymalnej jakości za pomocą pilota zdalnego sterowania i Kreatora obrazu, bez konieczności użycia drogich urządzeń do dostosowywania wzorców i bez pomocy specjalisty.

Wybór trybu obrazu

SETTINGS ⇨ OBRAZ ⇨ Tryb obrazu

Ta opcja umożliwia wybór optymalnego trybu obrazu dostosowanego do otoczenia lub do wyświetlanego programu.

- **Żywy** : Wybór opcji powoduje zwiększenie kontrastu, jasności i ostrości, dzięki czemu możliwe jest wyświetlenie wyrazistych obrazów.
- **Standardowy** : Wybór opcji powoduje wyświetlanie obrazów przy zachowaniu standardowych poziomów kontrastu, jasności i ostrości.
- **Eco/APS** : [Zależnie od modelu]
Funkcja oszczędzania energii umożliwia dostosowanie ustawień telewizora w celu zmniejszenia zużycia energii.
- **Kino/Gra** : Wyświetla obraz filmów, gier i zdjęć (obraz nieruchomy) w optymalnej jakości.
- **Sport** : Optymalizacja obrazu wideo pod kątem dynamicznych akcji poprzez uwypuklenie kolorów podstawowych, takich jak biel, zieleń murawy czy błękit nieba.
- **ISF Ekspert 1,2** : To menu umożliwia specjalistom i amatorom dostosowanie ustawień jakości obrazu w celu uzyskania najlepszych wrażeń podczas oglądania. Jest to menu przeznaczone dla licencjonowanych techników ISF. (Logo ISF są oznaczone wyłącznie telewizory z certyfikatem ISF).
Kalibracja ISFccc: Imaging Science Foundation Certified Calibration Control

- Dostępność trybów obrazu może różnić się w zależności od sygnału wejściowego.
- Tryb **ISF Ekspert** jest przeznaczony dla specjalistów z zakresu kalibracji obrazu i pozwala kontrolować oraz dostosowywać jakość wyświetlania przy użyciu specjalnych obrazów. W przypadku zwykłych obrazów efekty mogą nie być zbyt wyraźnie dostrzegalne.
- Funkcja ISF nie jest dostępna we wszystkich modelach.

Konfiguracja sterowania zaawansowanego

SETTINGS ⇨ OBRAZ ⇨ Tryb obrazu ⇨ Sterowanie zaawansowane / Kontrola zaawansowana

Ta funkcja umożliwia kalibrację ekranu dla każdego z trybów obrazu lub dostosowanie ustawień obrazu dla ekranu specjalnego. Najpierw wybierz odpowiedni **Tryb obrazu**.

- **Kontrast dynamiczny** : Dostosowywanie kontrastu do optymalnego poziomu w oparciu o jasność wyświetlanego obrazu.
- **Kolor dynamiczny** : Dostosowywanie kolorów obrazu w celu uzyskania efektu bardziej naturalnych kolorów.
- **Odcień skóry** : Dostosowanie gamy odcieni skóry w celu zastosowania odcienia skóry zdefiniowanego przez użytkownika.
- **Kolor nieba** : Dostosowanie koloru nieba.
- **Kolor trawy** : Dostosowanie gamy kolorów przyrody (kolory łąk, wzgórz itp.).
- **Gamma** : Ustawianie krzywej gradacji w oparciu o stosunek sygnału wejściowego do sygnału wyjściowego obrazu.
- **Gama kolorów** : Wybór gamy kolorów do wyświetlenia.
- **Popr. krawędzi** : Uzyskanie ostrzejszych, wyraźniejszych i bardziej naturalnych krawędzi obrazu.
- **Wzór Ekspert** : [Zależnie od modelu]
Wzory ekspertowe do zaawansowanej regulacji.
- **Filtr koloru** : Filtrowanie określonego spektrum kolorów w paletcie kolorów RGB w celu precyzyjnego dostosowania nasycenia i odcienia.
- **Temp. barw** : Dostosowanie ogólnej tonacji ekranu zgodnie z preferencjami użytkownika. W trybie Ekspert (Ekspert) można dokonać precyzyjnego dostosowania ustawień, korzystając m.in. z opcji Gamma.
- **System zarządzania kolorami** : System, z którego korzystają specjaliści przy dostosowaniu koloru za pomocą wzoru testowego. Dostępne jest sześć obszarów kolorystycznych (Czerwonawy / Zielony / Niebieski / Niebieskozielony / Purpurowy / Żółty), przy czym dostosowanie jednego obszaru nie ma wpływu na wyświetlanie innych kolorów. W przypadku zwykłych obrazów modyfikacja ustawień może nie powodować widocznych zmian kolorów.
- Wybór dostępnych opcji umożliwiających szczegółowe dostosowanie obrazu może różnić się w zależności od sygnału wejściowego oraz innych ustawień obrazu.

Ustawianie dodatkowych opcji obrazu

SETTINGS ⇨ OBRAZ ⇨ Tryb obrazu ⇨ Opcje obrazu

[Zależnie od modelu]

Opcja umożliwiała dostosowanie szczegółowych ustawień obrazów.

- **Redukcja szumu** : Eliminowanie szumu generowanego podczas wyświetlania obrazu.
- **Redukcja szumów MPEG** : Eliminowanie szumu generowanego przy nadawaniu cyfrowego sygnału obrazu.
- **Poziom czerni** : Dostosowywanie jasności i kontrastu ekranu do poziomu czerni obrazu wejściowego za pomocą ustawienia poziomu czerni ekranu.
- **Realne kino** : Optymalizacja ekranu pod kątem wyświetlania filmów.
- **Regulacja jasności w celu ochrony oczu / SUPER Energy Saving** : [Zależnie od modelu] Ogranicza zużycie energii przez odpowiednie dostosowanie jasności ekranu do ruchu obrazu na ekranie.
- Wybór dostępnych opcji umożliwiających szczegółowe dostosowanie obrazu może różnić się w zależności od sygnału wejściowego oraz innych ustawień obrazu.

Korzystanie z funkcji TruMotion

SETTINGS ⇨ OBRAZ ⇨ TruMotion

[Zależnie od modelu]

Niniejsze menu pozwala na regulację obrazu w celu płynniejszego wyświetlania sekwencji ruchu.

- **Gładki** : De-judder / De-blur — praca w wyższym zakresie w trybie automatycznym.
- **Czysty obraz** : De-judder / De-blur — praca w średnim zakresie w trybie automatycznym.
- **Użytkownik** : Opcje De-judder/De-blur można ustawić ręcznie.
De-judder : Funkcja eliminuje efekt braku płynności.
De-blur : Funkcja dostosowuje i usuwa efekt rozmazania obrazu.

Tryb automatyczny sprawia, że poziom braku płynności i rozmazania obrazu uzależniony od stanu wejściowego sygnału wideo jest kontrolowany przez tryb TruMotion.

Korzystanie z funkcji Oszczędzanie energii

SETTINGS ⇨ OBRAZ ⇨ Oszczędzanie energii

Tryb zmniejszający zużycie energii przez zmianę jasności ekranu.

- **Auto** : [Zależnie od modelu] Czujnik telewizora wykrywa oświetlenie otoczenia i automatycznie dostosowuje jasność ekranu.
- **Wyłączone** : Wyłączenie opcji Oszczędzanie energii.
- **Minimalne / Średnie / Maksymalne** : Zastosowanie wstępnie ustawionych parametrów funkcji Oszczędzanie energii.
- **Wyłącz ekran** : Ekran wyłączy się. Odtwarzany będzie wyłącznie dźwięk. Naciśnij dowolny przycisk na pilocie zdalnego sterowania (z wyjątkiem przycisku zasilania), aby ponownie włączyć ekran.

Korzystanie z głośników telewizora

SETTINGS ⇨ AUDIO ⇨ Wyjście dźwięku ⇨ TV Głośniki

[Zależnie od modelu]

Dźwięk zostanie odtworzony przez głośniki telewizora.

Korzystanie z głośnika zewnętrznego

SETTINGS ⇨ AUDIO ⇨ Wyjście dźwięku ⇨ Głośnik zewnętrzny (optyczny)

[Zależnie od modelu]

Dźwięk zostanie odtworzony przez głośniki podłączone do portu optycznego.

- Funkcja SimpLink jest obsługiwana.

Korzystanie z opcji Cyfr. wyj. audio

SETTINGS ⇨ AUDIO ⇨ Wyjście dźwięku ⇨ Głośnik zewnętrzny (optyczny) ⇨ Wyjście dźwięku cyfrowego

[Zależnie od modelu]

Umożliwia ustawienie opcji Cyfr. wyj. audio.

Pozycja	Wejściowy sygnał audio	Wyjściowy cyfrowy sygnał audio
Auto	MPEG Dolby Digital Dolby Digital Plus HE-AAC	PCM Dolby Digital Dolby Digital Dolby Digital
PCM	Wszystkie	PCM

Podłączanie urządzenia audio firmy LG i korzystanie z niego

SETTINGS ⇒ AUDIO ⇒ Wyjście dźwięku
⇒ Synchronizacja dźwięku LG (połączenie optyczne)

[Zależnie od modelu]

Urządzenie audio firmy LG z logo ^{Sound Sync} należy podłączyć do cyfrowego optycznego wyjścia audio. Urządzenie audio firmy LG pozwala w prosty sposób uzyskać bogate brzmienie.

Korzystanie ze słuchawek

SETTINGS ⇒ AUDIO ⇒ Wyjście dźwięku ⇒ Słuchawki

[Zależnie od modelu]

Dźwięk zostanie odtworzony przez słuchawki podłączone do portu słuchawek.

Synchronizacja sygnału audio i wideo

SETTINGS ⇒ AUDIO ⇒ Ustaw. AV Sync.

[Zależnie od modelu]

Synchronizacja sygnałów audio i wideo w przypadku braku ich zgodności.

- W przypadku wybrania dla opcji Ustaw. AV Sync. ustawienia **Wł.** można dostosować dźwięk wyjściowy (głośniki telewizora lub sygnał SPDIF) do obrazu wyświetlanego na ekranie.

Korzystanie z funkcji SIMPLINK

[Zależnie od modelu]

SIMPLINK to funkcja, która umożliwia sterowanie różnymi urządzeniami multimedialnymi za pośrednictwem menu SIMPLINK.

- 1 Połącz port **HDMI IN** telewizora z gniazdem wyjściowym HDMI urządzenia z łączem SIMPLINK, korzystając z przewodu HDMI.
 - [Zależnie od modelu]
W przypadku zestawów kina domowego z funkcją SIMPLINK należy połączyć porty HDMI w sposób opisany powyżej, a także skorzystać z kabla optycznego do połączenia optycznego cyfrowego wyjścia audio telewizora z optycznym cyfrowym wyjściem audio urządzenia z łączem SIMPLINK.
- 2 Wybierz kolejno **INPUT(OPTION)** ⇒ **SimpLink**. Zostanie wyświetlone okno menu SIMPLINK.
- 3 W oknie ustawień SIMPLINK **Wł.** funkcję SIMPLINK.
- 4 W oknie menu SIMPLINK wybierz urządzenie, którym chcesz sterować.
 - Funkcja obsługuje tylko urządzenia oznaczone logo SIMPLINK.
 - Aby możliwe było korzystanie z funkcji SIMPLINK, wymagany jest przewód High Speed HDMI® obsługujący mechanizm CEC (Consumer Electronics Control). W przewodach High Speed HDMI® styl nr 13 umożliwia wymianę informacji między urządzeniami.
 - Po wybraniu innego sygnału wejściowego urządzenie z łączem SIMPLINK przestanie działać.

- W przypadku, gdy używane jest również urządzenie innej firmy wyposażone w funkcję HDMI-CEC, urządzenie SIMPLINK może nie działać prawidłowo.
- [Zależnie od modelu]
Ta funkcja jest dostępna tylko w niektórych modelach. W przypadku wybrania lub odtwarzania zawartości multimedialnej z urządzenia z funkcją kina domowego zostaną automatycznie włączone odtwarzanie dźwięku za pośrednictwem **Głośniki HT(Głośniki)**. Aby korzystać z funkcji **Głośniki HT(Głośniki)**, należy podłączyć kabel optyczny (do nabycia osobno).

Opis funkcji SIMPLINK

- **Bezpośrednie odtwarzanie** : Natychmiastowe rozpoczęcie odtwarzania zawartości urządzenia multimedialnego w telewizorze.
- **Wybór urządzenia multimedialnego** : Wybór za pośrednictwem menu SIMPLINK odpowiedniego urządzenia w celu sterowania urządzeniem bezpośrednio na ekranie telewizora.
- **Odtwarzanie dysków** : Zarządzanie urządzeniem multimedialnym za pomocą pilota telewizora.
- **Wyłączenie wszystkich urządzeń** : Po wyłączeniu telewizora wszystkie podłączone do niego urządzenia są również wyłączone.
- **Zsynchronizowane włączanie** : Rozpoczęcie odtwarzania przez urządzenie z funkcją SIMPLINK, które jest podłączone do złącza HDMI telewizora, powoduje automatyczne włączenie telewizora.
- **Głośniki** : [Zależnie od modelu] Wybór głośników kina domowego lub telewizora.

Aby ustawić hasło

SETTINGS ⇒ BLOKIJ ⇒ Ustaw hasło

Pozwala na ustawienie lub zmianę istniejącego hasła umożliwiającego dostęp do funkcji telewizora. Hasłem ustawionym fabrycznie jest '0000'.

W przypadku gdy jako kraj wybrano Francję, hasłem nie jest '0000', lecz '1234'.

W przypadku Francji hasło nie może być ustawione jako '0000'.

Przywracanie ustawień fabrycznych

SETTINGS ⇒ OPCJE ⇒ Przywracanie ust. fabr.

Wszystkie zapisane informacje zostaną usunięte. Ustawienia telewizora zostaną przywrócone do wartości fabrycznych.

Telewizor wyłączy się i ponownie się włączy. Wszystkie ustawienia zostaną zresetowane.

- W przypadku, gdy opcja **Blokada odbiornika** jest aktywna, zostanie wyświetlone wyskakujące okienko z prośbą o wprowadzenie hasła.
- Nie odłączaj zasilania podczas inicjalizacji.

Usuwanie urządzeń USB

Q.MENU ⇨ Nośnik USB

Wybierz urządzenie pamięci masowej USB, które chcesz usunąć.

Po wyświetleniu komunikatu informującego o usunięciu urządzenia USB możesz odłączyć urządzenie od telewizora.

- Po wybraniu urządzenia USB, które ma zostać usunięte, nie można odczytać z niego danych. Odłącz urządzenie pamięci masowej USB, a następnie podłącz je ponownie.

Korzystanie z urządzenia pamięci masowej USB - ostrzeżenie

- Jeśli urządzenie pamięci masowej USB jest wyposażone we wbudowany program do automatycznego rozpoznawania lub wykorzystuje własny sterownik, urządzenie może nie działać.
- Niektóre urządzenia pamięci masowej USB mogą działać nieprawidłowo lub nie działać w ogóle.
- Należy używać jedynie urządzeń pamięci masowej USB sformatowanych w systemie plików Windows FAT32 lub NTFS.
- W przypadku zewnętrznych dysków twardych USB zaleca się korzystanie z urządzeń o napięciu znamionowym poniżej 5 V oraz natężeniu znamionowym poniżej 500 mA.
- Zaleca się korzystanie z pamięci USB o pojemności 32 GB lub mniejszej oraz z dysków twardych USB o pojemności 1 TB lub mniejszej.
- Jeśli dysk twardy USB z funkcją oszczędzania energii nie działa prawidłowo, wyłącz i ponownie włącz zasilanie. Więcej informacji można znaleźć w instrukcji obsługi dysku twardego USB.
- Dane zapisane w urządzeniu pamięci masowej USB mogą ulec uszkodzeniu, dlatego też należy pamiętać o tworzeniu kopii zapasowych ważnych plików w innych urządzeniach. Dbałość o dane stanowi obowiązek użytkownika. Producent urządzenia nie odpowiada za ich utratę.

Obsługiwane pliki Moje media

- Maksymalna szybkość transmisji: 20 Mb/s (megabitów na sekundę)
- Obsługiwane formaty napisów zewnętrznych: *.srt (SubRip), *.smi (SAMI), *.sub (SubViewer, MicroDVD, DVDsubtitleSystem, Subldx (Vobsub)), *.ass/*.ssa (SubStation Alpha), *.txt (TMplayer), *.psb (PowerDivX)
- Obsługiwane formaty napisów wewnętrznych: XSUB (obsługa napisów wewnętrznych wygenerowanych z plików DivX6)

Obsługiwane formaty plików wideo

- Maksymalnie: 1920 x 1080 @30p (tylko Motion JPEG 640 x 480 @30p)
- *.asf, *.wmv
[Video] MPEG-2, MPEG-4 Part2, DivX3.11, DivX4, DivX5, DivX6, XviD, H.264/AVC, VC1 (WMV3, WVC1), MP43
[Audio] WMA Standard, WMA9 (Pro), MP3, AAC, AC3, MP3, 3D WMV Single Stream.
- *.divx, *.avi
[Video] MPEG-2, MPEG-4 Part2, DivX3.11, DivX4, DivX5, DivX6, XviD, H.264/AVC
[Audio] HE-AAC, LPCM, ADPCM, MPEG-1 Layer I, MPEG-1 Layer II, Dolby Digital, MPEG-1 Layer III (MP3), *DTS
- *.ts, *.trp, *.tp, *.mts, *.m2ts
[Video] H.264/AVC, MPEG-2, AVS VC1
[Audio] MPEG-1 Layer I, MPEG-1 Layer II, MPEG-1 Layer III (MP3), Dolby Digital, Dolby Digital Plus, AAC, HE-AAC, *DTS
- *.vob
[Video] MPEG-1, MPEG-2
[Audio] Dolby Digital, MPEG-1 Layer I, MPEG-1 Layer II, DVD-LPCM
- *.mp4, *.m4v, *.mov
[Video] MPEG-2, MPEG-4 Part2, DivX3.11, DivX4, DivX5, DivX6, XviD, H.264/AVC
[Audio] AAC, MPEG-1 Layer III (MP3), *DTS.
- *.mkv
[Video] MPEG-2, MPEG-4 Part2, DivX3.11, DivX4, DivX5, DivX6, XviD, H.264/AVC
[Audio] HE-AAC, Dolby Digital, MPEG-1 Layer III (MP3), *DTS, LPCM
- Motion JPEG
[Video] MJPEG
[Audio] LPCM, ADPCM
- *.mpg, *.mpeg, *.mpe
[Video] MPEG-1, MPEG-2
[Audio] MPEG-1 Layer I, MPEG-1 Layer II, Dolby Digital, LPCM
- *.dat
[Video] MPEG-1, MPEG-2
[Audio] MP2
- *.flv
[Video] Sorenson H.263, H.264/AVC
[Audio] MP3, AAC, HE-AAC
- *.rm, *.rmvb
[Video] RV30, RV40
[Audio] Dolby Digital, AAC, HE-AAC, RA6 (Cook)
- *.3gp, *.3gp2
[Video] H.264/AVC, MPEG-4 Part2
[Audio] AAC, AMR (NB/WB)
- *DTS / *.rm / *.rmvb: w zależności od modelu

Obsługiwane formaty dźwięku

- Typ pliku: mp3
[Szybkość transmisji bitów] od 32 kb/s do 320 kb/s
[Częstotliwość próbkowania] od 16 kHz do 48 kHz
[Obsługa] MPEG1, MPEG2, Layer2, Layer3
- Typ pliku: AAC
[Szybkość transmisji bitów] format dowolny
[Częstotliwość próbkowania] od 8 kHz do 48 kHz
[Obsługa] ADIF, ADTS
- Typ pliku: M4A
[Szybkość transmisji bitów] format dowolny
[Częstotliwość próbkowania] od 8 kHz do 48 kHz
[Obsługa] MPEG-4
- Typ pliku: WMA
[Częstotliwość próbkowania] od 8 kHz do 48 kHz
[Obsługa] WMA7, WMA8, WMA9 Standard
- Typ pliku: WMA
[Szybkość transmisji bitów] do 768 kb/s
[Kanały / częstotliwość próbkowania]
M0: maks. 2 kanały, 48 kHz
(z wyjątkiem trybu LBR),
M1: maks. 5.1-kanałowy, 48 kHz,
M2: maks. 5.1-kanałowy, 96 kHz
[Obsługa] WMA 10 Pro
- Typ pliku: OGG
[Szybkość transmisji bitów] format dowolny
[Częstotliwość próbkowania] od 8 kHz do 48 kHz
[Obsługa] OGG Vorbis

Obsługiwane formaty zdjęć

- Kategoria: 2D (jpeg, jpg, jpe)
[Dostępny typ pliku] SOF0: Baseline,
SOF1: Rozszerzony tryb sekwencyjny,
SOF2: tryb progresywny
[Rozmiar zdjęcia] Minimalny: 64 x 64,
Maksymalny: typ normalny: 15 360 (szer.) x 8640
(wys.)
Progresywny: 1920 (szer.) x 1440 (wys.)
- Kategoria: BMP
[Rozmiar zdjęcia] Minimalny: 64 x 64, Maksymalny:
9600 x 6400
- Kategoria: PNG
[Dostępny typ pliku] Z przeplotem, Bez przeplotu
[Rozmiar zdjęcia] Minimalny: 64 x 64, Maksymalny:
z przeplotem: 1200 x 800, bez przeplotu :
9600 x 6400
- Wyświetlenie plików w formacie BMP i PNG może
potrwać dłużej niż wyświetlenie plików w formacie
JPEG.

INTERNETOWA INSTRUKCJA OBSŁUGI

Aby uzyskać szczegółowe informacje dostępne w ramach instrukcji obsługi, odwiedź stronę www.lg.com.

KONSERWACJA

Czyszczenie telewizora

Aby zapewnić najwyższą jakość pracy i dłuższy okres eksploatacji telewizora, należy go regularnie czyścić.



PRZESTROGA

- Najpierw należy wyłączyć urządzenie oraz odłączyć przewód zasilający i pozostałe kable.
- Jeśli telewizor ma pozostawać nieużywany przez dłuższy czas, należy odłączyć przewód zasilający od gniazdka sieciowego. To pozwoli uniknąć ewentualnych uszkodzeń na skutek wyładowań elektrycznych i wahań napięcia w sieci.

Ekran, ramka, obudowa i podstawa

- Aby usunąć kurz lub lekki brud z powierzchni, należy przetrzeć ją miękką, suchą, czystą szmatką.
- Aby usunąć mocniejsze zabrudzenia, najpierw należy przetrzeć powierzchnię miękką szmatką nawilżoną czystą wodą lub rozcieńczonym łagodnym detergentem. Następnie należy od razu wytrzeć powierzchnię suchą szmatką.



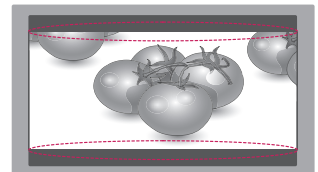
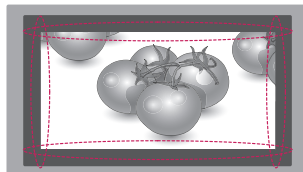
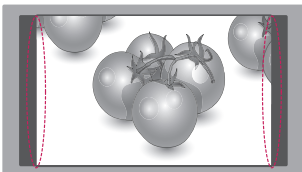
PRZESTROGA

- Należy unikać dotykania ekranu, ponieważ może to doprowadzić do jego uszkodzenia.
- Nie wolno naciskać ani pocierać powierzchni ekranu, ani uderzać o nią paznokciami lub ostrymi przedmiotami, ponieważ może to spowodować jej zarysowanie i zniekształcenia obrazu.
- Do czyszczenia powierzchni nie wolno stosować żadnych środków chemicznych, ponieważ może to spowodować uszkodzenie produktu.
- Nie wolno rozpylać płynów na powierzchnię urządzenia. Jeśli woda dostanie się do jego wnętrza, może spowodować pożar, porażenie prądem lub nieprawidłowe działanie.

Przewód zasilający

Kurz i brud gromadzące się na przewodzie zasilającym należy regularnie usuwać.

Zapobieganie zjawisku „wypalenia” obrazu na ekranie



- Jeśli na ekranie telewizora przez dłuższy czas będzie wyświetlany nieruchomy obraz, zostanie on trwale odwzorowany, na stałe zniekształcając wyświetlaną później zawartość. Zjawisko to nosi nazwę „wypalenia” i nie jest objęte gwarancją.
- Jeśli przez dłuższy czas będą ustawione proporcje ekranu 4:3, może dojść do wypalenia obrazu przy krawędziach ekranu.
- W celu uniknięcia efektu wypalenia należy unikać wyświetlania na ekranie nieruchomych obrazów przez dłuższy czas (powyżej 2 godzin na ekranach LCD).

ROZWIĄZYWANIE PROBLEMÓW

Problem	Rozwiązanie
Nie można sterować telewizorem przy użyciu pilota zdalnego sterowania.	<ul style="list-style-type: none"> • Sprawdź czujnik zdalnego sterowania na urządzeniu i spróbuj ponownie. • Sprawdź, czy między urządzeniem a pilotem nie ma przeszkód blokujących przesyłanie sygnału. • Sprawdź, czy baterie są sprawne, i czy są poprawnie włożone (⊕ do ⊕, ⊖ do ⊖).
Nie widać obrazu i nie słychać dźwięku.	<ul style="list-style-type: none"> • Sprawdź, czy urządzenie jest włączone. • Sprawdź, czy przewód zasilający jest podłączony do gniazdka elektrycznego. • Sprawdź działanie gniazdka sieciowego, podłączając do niego inne urządzenia.
Telewizor nieoczekiwanie się wyłącza.	<ul style="list-style-type: none"> • Sprawdź ustawienia zasilania. Być może nastąpiła przerwa w zasilaniu. • W ustawieniach opcji CZAS sprawdź, czy nie włączono funkcji Automatyczne wyłączenie (Zależnie od modelu) / Czas wył. / Drzemka. • Jeśli włączony telewizor nie odbiera żadnego sygnału przez 15 minut, zostaje automatycznie wyłączony.
Podczas podłączania do komputera (HDMI/DVI/RGB) wyświetlany jest komunikat „No signal” (Brak sygnału) lub „Invalid Format” (Nieprawidłowy format).	<ul style="list-style-type: none"> • Wyłącz i włącz telewizor za pomocą pilota. • Odłącz i ponownie podłącz przewód HDMI/RGB. • Ponownie uruchom komputer, gdy telewizor jest włączony.

DANE TECHNICZNE

W związku z unowocześnieniem funkcji dane techniczne produktu mogą ulec zmianie bez wcześniejszego powiadomienia.

MODELE		22MT45D 22MT45V 22MT45DP 22MT45VP	24MT45D 24MT45V 24MT40D
Wymiary (dł. x wys. x szer.)	Z podstawą (mm)	507,6 x 364,3 x 166,4	556,0 x 392,7 x 166,4
	Bez podstawy (mm)	507,6 x 314,7 x 56,0	556,0 x 343,2 x 56,0
Waga	Z podstawą (kg)	3,0	3,6
	Bez podstawy (kg)	2,8	3,4
Zużycie energii		33 W	33 W
Zasilanie		19 V --- 1,6 A	
Zasilacz AC/DC		Producent: Lien Chang Model: LCAP16A-E, LCAP25A Producent: Honor Model: ADS-40FSG-19 19032GPG, ADS-40SG-19-2 19032G	
		WEJŚCIE: AC 100 – 240 V (50/60 Hz)	
		WYJŚCIE: DC 19 V --- 1,7 A	
MODELE		28MT45D 28MT45V	29MT45D 29MT45V 29MT40D
Wymiary (dł. x wys. x szer.)	Z podstawą (mm)	641,5 x 445,2 x 175,0	668,6 x 472,4 x 223,5
	Bez podstawy (mm)	641,5 x 396,1 x 57,5	668,6 x 410,5 x 65,8
Waga	Z podstawą (kg)	4,8	5,8
	Bez podstawy (kg)	4,6	5,26
Zużycie energii		33 W	40 W
Zasilanie		19 V --- 1,6 A	19 V --- 2,4 A
Zasilacz AC/DC		Producent : Lien Chang Model : LCAP16B-E, LCAP25B Producent : LG Innotek Model : PSAB-L205B, PSAB-L204B	
		Producent : Lien Chang Model : LCAP35 Producent : APD Model : DA-48F19	
		WEJŚCIE: AC 100 – 240 V (50/60 Hz)	
		WYJŚCIE: DC 19 V --- 2,1 A	WYJŚCIE: DC 19 V --- 2,53 A
MODELE		24MT46D	27MT46D
Wymiary (dł. x wys. x szer.)	Z podstawą (mm)	556,5 x 445,0 x 188,4	641,2 x 489,1 x 213,2
	Bez podstawy (mm)	556,5 x 346,1 x 66,5	641,2 x 391,3 x 77,8
Waga	Z podstawą (kg)	3,9	5,3
	Bez podstawy (kg)	3,6	4,9
Zużycie energii		33 W	35 W
Zasilanie		19 V --- 1,6 A	19 V --- 2,0 A
Zasilacz AC/DC		Producent : Lien Chang Model : LCAP16B-E, LCAP25B Producent : LG Innotek Model : PSAB-L205B, PSAB-L204B	
		WEJŚCIE: AC 100 – 240 V (50/60 Hz)	
		WYJŚCIE: DC 19 V --- 2,1 A	

MODELE		20MT45D	19MN43D
Wymiary (dł. x wys. x szer.)	Z podstawą (mm)	466,5 x 329,4 x 140,6	441,7 x 350,9 x 167,8
	Bez podstawy (mm)	466,5 x 286,1 x 52,7	441,7 x 277,7 x 62,9
Waga	Z podstawą (kg)	2,5	2,5
	Bez podstawy (kg)	2,3	2,3
Zużycie energii		28 W	
Zasilanie		19 V $\overline{\text{---}}$ 1,6 A	
Zasilacz AC/DC		Producent: Lien Chang Model: LCAP16A-E, LCAP25A	
		Producent: Honor Model: ADS-40FSG-19 19032GPG, ADS-40SG-19-2 19032G	
		WEJŚCIE: AC 100 – 240 V (50/60 Hz)	
		WYJŚCIE: DC 19 V $\overline{\text{---}}$ 1,7 A	
MODELE		22MT44D 22MT44DP	29MT44D
Wymiary (dł. x wys. x szer.)	Z podstawą (mm)	507,6 x 335,9 x 135,8	666 x 441 x 170
	Bez podstawy (mm)	507,6 x 314,7 x 52,7	666 x 396 x 60,9
Waga	Z podstawą (kg)	2,8	5,3
	Bez podstawy (kg)	2,6	5,1
Zużycie energii		33 W	40 W
Zasilanie		19 V $\overline{\text{---}}$ 1,6 A	19 V $\overline{\text{---}}$ 2,4 A
Zasilacz AC/DC		Producent: Lien Chang Model: LCAP16A-E, LCAP25A	
		Producent: Honor Model: ADS-40FSG-19 19032GPG, ADS-40SG-19-2 19032G	
		Producent: Lien Chang Model: LCAP35 Producent: APD Model: DA-48F19	
		WEJŚCIE: AC 100 – 240 V (50/60 Hz)	
		WYJŚCIE: DC 19 V $\overline{\text{---}}$ 1,7 A	WYJŚCIE: DC 19 V $\overline{\text{---}}$ 2,53 A

Wymiary modułu CI (dł. x wys. x szer.)		100,0 mm x 55,0 mm x 5,0 mm
Zalecane warunki	Temperatura w miejscu eksploatacji	Od 10°C do 35°C
	Wilgotność w miejscu eksploatacji	Od 20% do 80%
	Temperatura w miejscu przechowywania	Od -10°C do 60°C
	Wilgotność w miejscu przechowywania	Od 5% do 90%

	Satelitarna telewizja cyfrowa	Telewizja cyfrowa	Telewizja analogowa
System telewizji	DVB-T/T2 DVB-C DVB-S/S2	DVB-T DVB-C	PAL/SECAM B/G/I/D/K, SECAM L/L'
Zakres odbieranych programów	VHF, UHF C-Band, Ku-Band	VHF, UHF	VHF: Od E2 do E12, UHF: Od E21 do E69, CATV: Od S1 do S20, HYPER: Od S21 do S47
Maksymalna liczba zapisanych programów	6,000	1,500	
Impedancja anteny zewnętrznej	75 Ω		

Parametry obrazu w trybach RGB (PC) / HDMI (PC)

(Tylko modele 20MT45*)

Rozwiązanie	Częstotliwość pozioma (kHz)	Częstotliwość pionowa (Hz)
720 x 400	31,468	70,080
640 x 480	31,469 37,500	59,940 75,000
800 x 600	37,879 46,875	60,317 75,000
1024 x 768	48,363 60,023	60,004 75,029
1152 x 864	67,500	75,000
1600 x 900	60,000	60,000

(Tylko modele 22MT44*, 22MT45*, 24/27MT46*)

Rozwiązanie	Częstotliwość pozioma (kHz)	Częstotliwość pionowa (Hz)
720 x 400	31,468	70,080
640 x 480	31,469 37,500	59,940 75,000
800 x 600	37,879 46,875	60,317 75,000
1024 x 768	48,363 60,023	60,004 75,029
1024 x 768 (Tylko modele HDMI(PC))	56,476	70,069
1152 x 864	67,500	75,000
1280 x 720	45,000	60,000
1280 x 800	49,702	59,810
1280 x 1024	63,981 79,976	60,020 75,025
1400 x 1050	65,317	59,978
1440 x 900	55,935	59,887
1600 x 900	60,000	60,000
1680 x 1050	64,674 65,290	59,883 59,954
1920 x 1080	67,500	60,000

(Tylko modele 24/29MT40*, 19MN43*, 24/28/29MT45*, 29MT44*)

Rozwiązanie	Częstotliwość pozioma (kHz)	Częstotliwość pionowa (Hz)
720 x 400	31,468	70,080
640 x 480	31,469 37,500	59,940 75,000
800 x 600	37,879 46,875	60,317 75,000
1024 x 768	48,363 60,023	60,004 75,029
1280 x 800	49,702	59,810
1366 x 768	47,717	59,790

**UWAGA**

- Optymalna rozdzielczość monitora
 - w przypadku modeli 20MT45*: 1600 X 900 (60 Hz).
 - w przypadku modeli 22MT44*, 22MT45*, 24/27MT46*: 1920 X 1080 (60 Hz).
 - w przypadku modeli 24/29MT40*, 24/28/29MT45*, 19MN43*, 29MT44*: 1366 X 768 (60 Hz).
- Optymalne taktowanie w każdym trybie to częstotliwość pionowa 60 Hz.

Parametry obrazu w trybach HDMI (DTV)

Rozwiązanie	Częstotliwość pozioma (kHz)	Częstotliwość pionowa (Hz)
720 × 480	31,469	59,940
	31,500	60,000
720 × 576	31,250	50,000
1280 × 720	37,500	50,000
	44,960	59,940
	45,000	60,000
1920 × 1080	33,720	59,940
	33,750	60,000
	28,125	50,000
	27,000	24,000
	33,750	30,000
	56,250	50,000
	67,430	59,940
67,500	60,000	

Parametry obrazu w trybie Component

Rozwiązanie	Częstotliwość pozioma (kHz)	Częstotliwość pionowa (Hz)
720 × 480	15,730	59,940
	15,750	60,000
	31,470	59,940
	31,500	60,000
720 × 576	15,625	50,000
	31,250	
1280 × 720	44,960	59,940
	45,000	60,000
	37,500	50,000
1920 × 1080	33,720	59,940
	33,750	60,000
	28,125	50,000
	56,250	50,000
	67,432	59,940
	67,500	60,000

Informacje o podłączeniu do portu Component

Porty Component telewizora	Y	P _B	P _R
----------------------------	---	----------------	----------------

Porty wyjściowe wideo w odtwarzaczu DVD	Y	P _B	P _R
	Y	B-Y	R-Y
	Y	C _b	C _r
	Y	P _b	P _r



Przed rozpoczęciem korzystania z produktu należy się zapoznać z zasadami bezpieczeństwa.

Instrukcja obsługi (na dysku CD) powinna zawsze znajdować się w dostępnym miejscu. Nazwa modelu i numer seryjny urządzenia znajdują się na panelu tylnym i na jednym z boków. Warto zapisać je poniżej na wypadek, gdyby należało oddać urządzenie do naprawy.

MODEL _____

NUMER SERYJNY _____