

Jesteśmy do Twoich usług

Aby uzyskać pomoc techniczną, zarejestruj swój produkt na stronie internetowej:
www.philips.com/welcome

MCD5110



Instrukcja obsługi

PHILIPS

Spis treści

| | |
|--|----|
| 1 Ważne | 2 |
| Bezpieczeństwo | 2 |
| 2 Mikrowieża | 4 |
| Wstęp | 4 |
| Zawartość opakowania | 4 |
| Opis urządzenia | 5 |
| Opis pilota zdalnego sterowania | 6 |
| 3 Podłączanie | 8 |
| Ustawianie zestawu | 8 |
| Podłączanie głośników | 8 |
| Podłączanie anteny FM | 8 |
| Podłączanie przewodów audio-wideo | 9 |
| Podłączanie zewnętrznych urządzeń audio | 10 |
| Podłączanie zasilania | 10 |
| 4 Czynności wstępne | 11 |
| Przygotowanie pilota | 11 |
| Ustawianie zegara | 11 |
| Aktywowanie trybu demonstracyjnego | 12 |
| Włączanie | 12 |
| Wyszukiwanie kanału do odbioru sygnału z urządzenia | 12 |
| Wybór prawidłowego systemu TV | 12 |
| Zmiana języka menu zestawu | 13 |
| 5 Odtwarzanie | 14 |
| Odtwarzanie z płyty | 14 |
| Odtwarzanie z urządzenia USB lub nagranych płyt | 15 |
| Odtwarzanie pokazu slajdów z muzyką | 15 |
| Wznawianie odtwarzania pliku wideo od miejsca ostatniego zatrzymania | 16 |
| Sterowanie odtwarzaniem | 16 |
| Opcje odtwarzania | 16 |
| Zmiana kanału dźwięku | 17 |
| 6 Zabawa przy karaoke | 18 |
| Dostosowywanie ustawień funkcji karaoke | 18 |
| 7 Słuchanie radia | 19 |
| Dostrajanie stacji radiowej | 19 |
| Automatyczne programowanie stacji radiowych | 19 |
| Ręczne programowanie stacji radiowych | 19 |
| Wybór zaprogramowanej stacji radiowej | 19 |
| 8 Inne funkcje | 20 |
| Ustawianie budzika | 20 |
| Ustawianie wyłącznika czasowego | 20 |
| Odtwarzanie dźwięku z urządzenia zewnętrznego | 20 |
| 9 Regulacja ustawień | 21 |
| Ustawienia ogólne | 21 |
| Ustawienia obrazu | 21 |
| Ustawienia dźwięku | 23 |
| Preferencje | 23 |
| 10 Informacje o produkcie | 25 |
| Dane techniczne | 25 |
| Obsługiwane formaty płyt | 26 |
| Informacje o odtwarzaniu urządzenia USB | 26 |
| 11 Rozwiązywanie problemów | 27 |
| 12 Uwaga | 29 |

1 Ważne

Bezpieczeństwo

Poznaj symbole bezpieczeństwa



„Błyskawica” wskazuje na niez izolowany materiał w urządzeniu, który może spowodować porażenie prądem elektrycznym. W celu zapewnienia bezpieczeństwa wszystkich domowników prosimy o niezdejmowanie osłony.

Wykrzyknik zwraca uwagę na funkcje, w przypadku których należy dokładnie przeczytać dołączoną dokumentację w celu uniknięcia problemów związanych z obsługą i konserwacją.

OSTRZEŻENIE: W celu zmniejszenia ryzyka pożaru lub porażenia prądem elektrycznym nie należy narażać urządzenia na deszcz lub wilgoć. Nie należy stawiać na urządzeniu przedmiotów wypełnionych cieczą, np. wazonów.

UWAGA: Aby uniknąć ryzyka porażenia prądem, należy włożyć wtyczkę do końca. (W krajach z wtyczką uniwersalną: Aby uniknąć ryzyka porażenia prądem, należy szerszy styk wtyczki dopasować do szerszego otworu).

Ważne informacje dotyczące bezpieczeństwa

- Postępuj zgodnie ze wszystkimi instrukcjami.
- Rozważ wszystkie ostrzeżenia.
- Nie korzystaj z urządzenia w pobliżu wody.
- Czyść urządzenie suchą ściereczką.

- Nie blokuj żadnych otworów wentylacyjnych. Instaluj urządzenie zgodnie z instrukcjami producenta.
- Nie instaluj urządzenia w pobliżu żadnych źródeł ciepła, takich jak kaloryfery, wloty ciepłego powietrza, kuchenki i inne urządzenia (w tym wzmacniacze), które wytwarzają ciepło.
- Zabezpiecz przewód zasilający w taki sposób, aby nie mógł być deptany ani uciskany, zwłaszcza przy wtykach, gniazdach oraz w miejscach, w których przewód wychodzi z urządzenia.
- Korzystaj wyłącznie z dodatków oraz akcesoriów wskazanych przez producenta.
- Korzystaj wyłącznie z wózka, stojaka, trójnoga, wspornika lub stołu wskazanego przez producenta lub sprzedawanego wraz z urządzeniem. W przypadku korzystania z wózka zachowaj ostrożność przy jego przemieszczaniu. Przewrócenie grozi obrażeniami ciała.



- Odłączaj urządzenie od źródła zasilania podczas burzy i gdy nie jest używane przez dłuższy czas.
- Naprawę urządzenia należy zlecić wykwalifikowanym serwisantom. Naprawa jest konieczna w następujących przypadkach: uszkodzenie elementu urządzenia, np. przewodu zasilającego bądź wtyczki; wylanie na urządzenie płynu lub upuszczenie na niego jakiegoś przedmiotu; narażenie urządzenia na działanie deszczu lub wilgoci; niepoprawne działanie urządzenia lub jego upuszczenie.
- **OSTRZEŻENIE** dotyczące korzystania z baterii — Aby zapobiec wyciekowi elektrolitu z baterii, który może doprowadzić do obrażeń ciała, uszkodzenia mienia lub uszkodzenia urządzenia.

- Wkładaj baterie w prawidłowy sposób, zgodnie ze znakami + i - umieszczonymi na urządzeniu.
- Nie należy używać różnych baterii (starych z nowymi, zwykłych z alkalicznymi itp.).
- Baterie i akumulatory (dołączone lub zamontowane) należy zabezpieczyć przed oddziaływaniem wysokich temperatur (światłem słonecznym, ogniem itp.).
- Wyjmuj baterie, jeśli nie korzystasz z zestawu przez długi czas.
- Nie wolno narażać urządzenia na kontakt z kapiącą lub pryskającą wodą.
- Nie wolno stawiać na urządzeniu potencjalnie niebezpiecznych przedmiotów (np. naczyń wypełnionych płynami czy płonących świec).
- Jeśli urządzenie jest podłączone do gniazdka za pomocą przewodu zasilającego lub łącznika, ich wtyki muszą być łatwo dostępne.



Ostrzeżenie

- Nie zdejmuj obudowy tego urządzenia.
- Nie smaruj żadnej części urządzenia.
- Nigdy nie stawiaj urządzenia na innym urządzeniu elektronicznym.
- Nigdy nie wystawiaj urządzenia na działanie promieni słonecznych, źródeł otwartego ognia lub ciepła.
- Nigdy nie patrz na wiązkę lasera urządzenia.
- Upewnij się, że zawsze masz łatwy dostęp do przewodu zasilającego, wtyczki lub zasilacza w celu odłączenia urządzenia od źródła zasilania.

2 Mikrowieża

Gratulujemy zakupu i witamy wśród klientów firmy Philips! Aby w pełni skorzystać z obsługi świadczonej przez firmę Philips, należy zarejestrować zakupiony produkt na stronie www.philips.com/welcome.

Wstęp

Z tym zestawem można:

- oglądać filmy z płyt DVD/VCD/SVCD lub urządzeń pamięci masowej USB;
- słuchać muzyki z płyt audio, urządzeń pamięci masowej USB lub innych urządzeń zewnętrznych;
- bawić się w karaoke po podłączeniu mikrofonu;
- wyświetlać zdjęcia z płyt i urządzeń pamięci masowej USB;
- słuchać stacji radiowych FM.

Brzmienie można wzbogacić dzięki poniższym efektom dźwiękowym:

- Cyfrowa korekcja dźwięku (DSC)
 - DSC 1: zrównoważony
 - DSC 2: wyraźny
 - DSC 3: mocny
 - DSC 4: ciepły
 - DSC 5: jasny

Zestaw obsługuje następujące formaty:



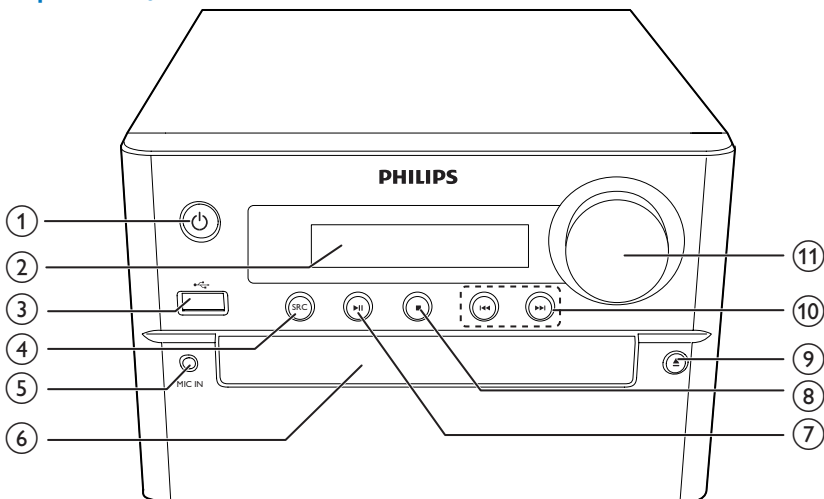
| Kod regionu DVD | Kraje |
|---|--------|
|  | Europa |

Zawartość opakowania

Po otwarciu opakowania należy sprawdzić jego zawartość:

- Jednostka centralna
- 2 głośniki
- 1 kompozytowy przewód wideo (żółty)
- Pilot zdalnego sterowania (plus dwie baterie AAA)
- Instrukcja obsługi

Opis urządzenia



1

- Włączanie i wyłączenie urządzenia.
- Przelączenie w tryb gotowości lub tryb gotowości Eco.

2 Panel wyświetlacza

- Wyświetlanie bieżącego stanu.

3

- Gniazdo urządzenia pamięci masowej USB.

4 SRC

- Wybór źródła: DISC, USB, FM, AUX IN.

5 MIC IN

- Podłączenie mikrofonu.

6 Kieszon na płytę

7

- Rozpoczynanie, wstrzymywanie lub wznowianie odtwarzania.

8

- Zatrzymywanie odtwarzania.
- Kasowanie zaprogramowanej stacji radiowej.

- Włączanie/wyłączenie trybu demonstracji.

9

- Otwieranie lub zamykanie kieszeni na płytę.

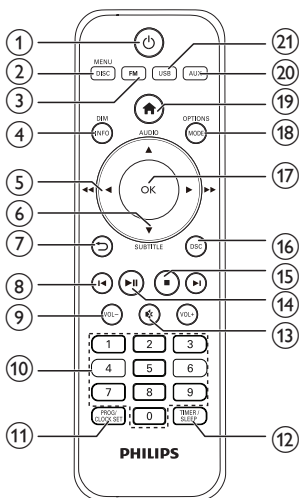
10

- Przejście do poprzedniego lub następnego utworu, tytułu lub rozdziału.
- Naciśnięcie i przytrzymanie powoduje rozpoczęcie szybkiego przewijania do tyłu/do przodu w utworze, na płycie lub w urządzeniu USB.
- Dostrajanie stacji radiowej.
- Naciśnięcie i przytrzymanie powoduje rozpoczęcie automatycznego wyszukiwania stacji radiowych.

11 VOLUME

- Regulacja poziomu głośności.
- Ustawianie godziny podczas ustawiania budzika/wyłącznika czasowego.

Opis pilota zdalnego sterowania



- ① **⏻**
- Włączanie i wyłączanie urządzenia.
 - Przełączanie w tryb gotowości lub tryb gotowości Eco.
- ② **DISC/MENU**
- Wybór źródła DISC.
 - Przechodzenie do menu DISC.
- ③ **FM**
- Wybór źródła FM.
- ④ **DIM/INFO**
- Wyświetlanie informacji o odtwarzaniu.
 - W trybie gotowości regulacja jasności panelu wyświetlacza.
 - W trybie tunera naciśnięcie i przytrzymanie umożliwia synchronizację zegara z systemem RDS.

- ⑤ **◀/▶ (◀◀/▶▶)**
- Poruszanie się po menu.
 - Naciśnięcie i przytrzymanie powoduje rozpoczęcie szybkiego przewijania do tyłu/do przodu w utworze, na płycie lub w urządzeniu USB.
 - Dostrajanie stacji radiowej.
 - Obrót zdjęcia w formacie JPEG/Kodak.
- ⑥ **AUDIO (▲) / SUBTITLE (▼)**
- Poruszanie się po menu.
 - Odwracanie zdjęcia w formacie JPEG/Kodak.
 - **AUDIO (▲)**: wybór języka ścieżki dźwiękowej.
 - **SUBTITLE (▼)**: wybór języka napisów dialogowych.
 - Ustawianie godziny podczas ustawiania budzika/wyłącznika czasowego.
- ⑦ **↶**
- Powrót do poprzedniego menu wyświetlania.
- ⑧ **◀/▶**
- Przejście do poprzedniego lub następnego tytułu, rozdziału, utworu lub pliku.
 - Przejście do zaprogramowanej stacji radiowej.
- ⑨ **VOL -/VOL +**
- Regulacja poziomu głośności.
 - Ustawianie godziny podczas ustawiania budzika/wyłącznika czasowego.
- ⑩ **Przyciski numeryczne**
- Wybór tytułu/rozdziału/utworu do odtworzenia.
 - Wybór numeru zaprogramowanej stacji radiowej.

11 PROG/CLOCK SET

- Programowanie stacji radiowych.
- Ustawianie zegara.
- Wyświetlanie zegara.

12 TIMER/SLEEP

- Ustawianie budzika.
- Ustawianie wyłącznika czasowego.

13 🔊

- Wyciszanie lub przywracanie głośności.

14 ▶||

- Rozpoczynanie, wstrzymywanie lub wznowianie odtwarzania.

15 ■

- Zatrzymanie odtwarzania.
- Kasowanie zaprogramowanej stacji radiowej.

16 DSC

- Wzbogacanie brzmienia dzięki cyfrowemu procesorowi dźwięku (DSC).

17 OK

- Zatwierdzanie wyboru.
- Przełączanie między sygnałem stereo- lub monofonicznym dla zakresu FM.

18 MODE/OPTIONS

- Wybór funkcji powtarzania/ odtwarzania losowego.
- W trybie odtwarzania DISC/USB: naciśnij, aby wybrać odpowiednie opcje odtwarzania.

19 🏠

- Przechodzenie do menu zestawu.

20 AUX

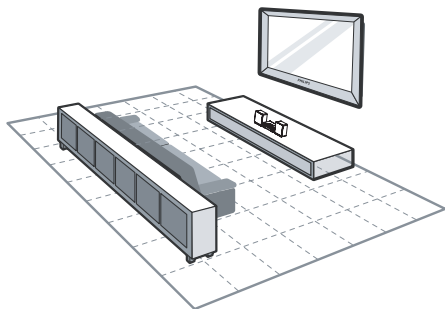
- Wybierz źródło AUX.

21 USB

- Wybór urządzenia USB jako źródła.

3 Podłączenie

Ustawianie zestawu



- 1 Umieść zestaw w pobliżu telewizora.
- 2 Ustaw lewy oraz prawy głośnik w równej odległości od telewizora, pod kątem około 45 stopni względem miejsca odsłuchu.

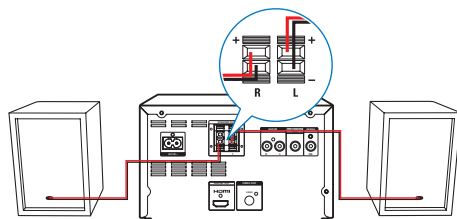
Uwaga

- Aby zapobiec powstawaniu zakłóceń magnetycznych lub niepożądanych trzasków, nigdy nie umieszczaj urządzenia i głośników zbyt blisko jakichkolwiek źródeł promieniowania.
- Zestaw powinien być umieszczony na stole.
- Nigdy nie umieszczaj urządzenia w zamkniętej szafce.
- Urządzenie należy umieścić w pobliżu gniazdka elektrycznego, w miejscu ułatwiającym dostęp do przewodu zasilającego.

Podłączenie głośników

Uwaga

- Aby uzyskać optymalne efekty dźwiękowe, skorzystaj ze wszystkich głośników wchodzących w skład zestawu.
- Podłączaj tylko głośniki o impedancji takiej samej lub wyższej niż impedancja głośników wchodzących w skład zestawu. Szczegółowe informacje można znaleźć w rozdziale Dane techniczne w tej instrukcji obsługi.

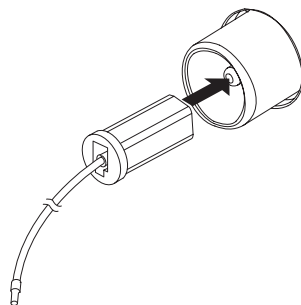


- 1 Naciśnij i przytrzymaj klapkę gniazda.
- 2 Włóż do końca odcinek przewodu z usuniętą izolacją.
 - Podłącz przewody prawego głośnika do gniazda „R”, a przewody lewego głośnika do gniazda „L”.
 - Włóż czerwone przewody do złączy oznaczonych symbolem „+”, a czarne przewody do złączy oznaczonych symbolem „-”.
- 3 Zwolnij klapkę.

Podłączenie anteny FM

Wskazówka

- Aby uzyskać optymalny odbiór, rozłóż antenę i dostosuj jej położenie.
 - Podłączenie do gniazda **FM AERIAL** zewnętrznej anteny FM zapewni lepszy odbiór sygnału stereofonicznego.
 - Urządzenie nie obsługuje odbioru fal średnich (MWW).
-
- Podłącz dołączoną do zestawu antenę FM do gniazda **FM AERIAL** z tyłu urządzenia.

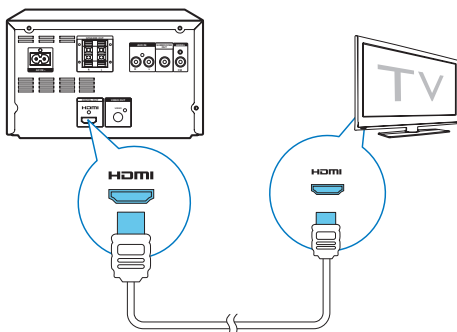


Podłączanie przewodów audio-wideo

Wybierz najlepsze połączenie wideo obsługiwane przez telewizor:

- **Opcja 1:** Podłączanie do gniazda HDMI (dotyczy telewizorów zgodnych ze standardem HDMI, DVI lub HDCP).
- **Opcja 2:** Podłączanie do gniazda kompozytowego sygnału wideo (dotyczy zwykłych telewizorów).

Opcja 1: Podłączanie do gniazda HDMI

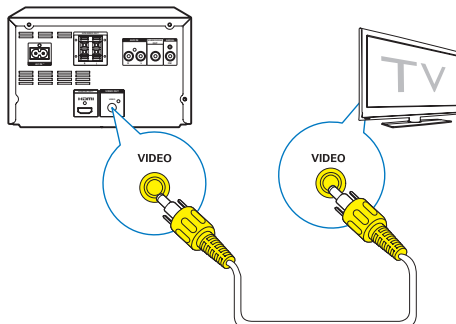


- Podłącz przewód HDMI (niedołączony do zestawu) do:
 - gniazda **HDMI (DIGITAL OUT)** urządzenia,
 - gniazda wejściowego HDMI telewizora.

Wskazówka

- Jeśli telewizor jest wyposażony jedynie w złącze DVI, należy skorzystać z adaptera HDMI/DVI. W celu odtwarzania dźwięku należy podłączyć przewód audio.
- W przypadku podłączania urządzenia do telewizora zgodnego z rozdzielczością 1080p lub 1080p/24 Hz zalecamy wykorzystanie przewodu kategorii 2, nazywanego również przewodem High Speed HDMI, w celu uzyskania optymalnej jakości sygnału wideo i audio.
- Ten typ połączenia zapewnia najlepszą jakość obrazu.

Opcja 2: Podłączanie do gniazda kompozytowego sygnału wideo



- Podłącz kompozytowy przewód wideo do:
 - gniazda **VIDEO (VIDEO OUT)** urządzenia,
 - gniazda wejściowego VIDEO w telewizorze.

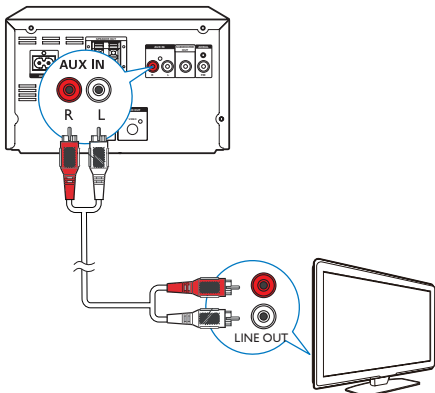
Wskazówka

- Gniazdo wejściowe wideo telewizora może być oznaczone jako AV IN, VIDEO IN, COMPOSITE lub BASEBAND.

Podłączanie zewnętrznych urządzeń audio

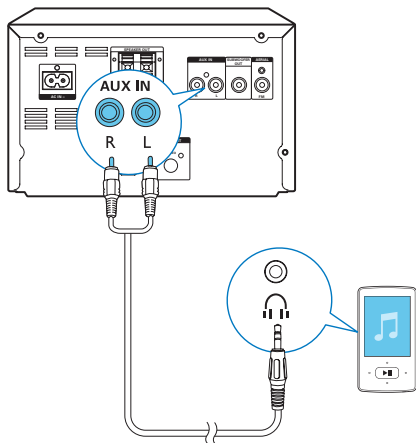
Istnieje możliwość przekierowania dźwięku z zewnętrznego urządzenia audio do tego zestawu.

Jeśli zewnętrzne urządzenie audio ma gniazda analogowego sygnału wyjściowego audio (np. telewizor):



- Podłącz przewody audio (czerwony/biały — niedołączone do zestawu) do:
 - gniazd **AUDIO-IN**(L i R) z tyłu urządzenia,
 - gniazd sygnału wyjściowego audio w zewnętrznym urządzeniu audio.

Jeśli zewnętrzne urządzenie audio ma gniazdo sygnału wyjściowego audio 3,5 mm:



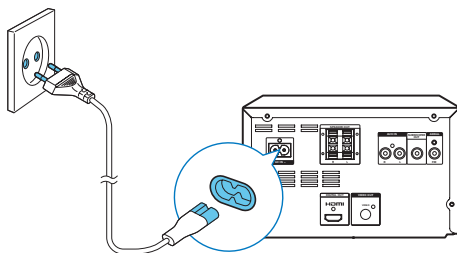
- Podłącz przewód audio czerwony/ biały–3,5 mm (niedołączony do zestawu) do:
 - gniazd **AUDIO-IN** (L i R) z tyłu urządzenia,
 - gniazda słuchawkowego w zewnętrznym odtwarzaczu audio.

Podłączanie zasilania



Przeostroga

- Ryzyko uszkodzenia produktu! Upewnij się, że napięcie źródła zasilania jest zgodne z wartością zasilania podaną na spodzie lub na tylnej ściance zestawu.
- Ryzyko porażenia prądem! Po wyłączeniu zasilania zawsze pamiętaj o wyjęciu wtyczki z gniazdka. Nigdy nie ciągnij za przewód.
- Przed podłączeniem przewodu zasilającego upewnij się, że wykonane zostały wszystkie pozostałe połączenia.



- Podłącz przewód zasilający do:
 - gniazda **AC IN** ~ zestawu;
 - gniazodka elektrycznego.

4 Czynności wstępne



Przeostoga

- Obsługa urządzenia w sposób niezgodny z instrukcją obsługi grozi narażeniem użytkownika na działanie niebezpiecznego promieniowania laserowego.

Instrukcje z tego rozdziału zawsze wykonuj w podanej tu kolejności.

W przypadku kontaktu z firmą Philips należy podać numer modelu i numer seryjny urządzenia. Numer modelu i numer seryjny można znaleźć z tyłu urządzenia. Zapisz numery tutaj:

Nr modelu _____

Nr seryjny _____

Przygotowanie pilota

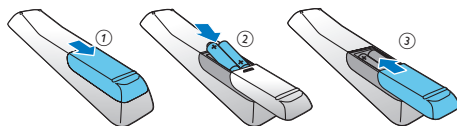


Przeostoga

- Niebezpieczeństwo wybuchu! Baterie należy trzymać z daleka od ciepła, promieni słonecznych lub ognia. Baterii nigdy nie należy wrzucać do ognia.
- Ryzyko skrócenia żywotności akumulatora! Nie używaj akumulatorów różnych typów lub marek.
- Ryzyko uszkodzenia produktu! Gdy pilot zdalnego sterowania nie jest używany przez dłuższy czas, wyjmij z niego baterie.

Aby włożyć baterie do pilota zdalnego sterowania:

- 1 Otwórz komorę baterii.
- 2 Włóż dołączone do zestawu baterie typu AAA w sposób przedstawiony na rysunku, z zachowaniem prawidłowej biegunowości (+/-).
- 3 Zamknij komorę baterii.



Ustawianie zegara

- 1 W trybie gotowości naciśnij i przytrzymaj przez ponad dwie sekundy przycisk **PROG/CLOCK SET** na pilocie zdalnego sterowania.
↳ Zostanie wyświetlony format **[24H]** lub **[12H]**.
- 2 Naciśnij przycisk **▲ / ▼** (lub **VOL -/VOL +**), aby wybrać format **[24H]** lub **[12H]**, a następnie naciśnij przycisk **PROG/CLOCK SET**.
↳ Zostaną wyświetlone i zaczną migać cyfry godzin.
- 3 Naciśnij przycisk **▲ / ▼** (lub **VOL -/VOL +**), aby ustawić godzinę, a następnie naciśnij przycisk **PROG/CLOCK SET**.
↳ Zostaną wyświetlone i zaczną migać cyfry minut.
- 4 Powtórz czynność 3, aby ustawić minuty.



Uwaga

- Jeśli przez 90 sekund nie zostanie naciśnięty żaden przycisk, tryb ustawiania zegara zostanie automatycznie zamknięty.




Wskazówka


- W trybie Eco Power można nacisnąć przycisk **PROG/CLOCK SET**, aby wyświetlić zegar.

Aktywowanie trybu demonstracyjnego


W tym trybie można zobaczyć przegląd wszystkich funkcji.

- Aby aktywować tryb demonstracyjny, w trybie gotowości naciśnij i przytrzymaj przycisk  na jednostce centralnej.
↳ Zostanie uruchomiona demonstracja większości dostępnych funkcji.

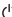
Aby wyłączyć tryb demonstracyjny:

- Ponownie naciśnij przycisk  na jednostce centralnej.


Włączanie

- Naciśnij przycisk .
↳ Urządzenie przełączy się na ostatnio wybrane źródło.

Przełączanie w tryb gotowości

- Naciśnij przycisk  ponownie, aby przełączyć urządzenie w tryb gotowości.
↳ Na panelu zostanie wyświetlony zegar (jeśli jest ustawiony).

Aby przełączyć w tryb gotowości ECO:

- Naciśnij i przytrzymaj przycisk  przez ponad dwie sekundy.
↳ Panel wyświetlacza zostanie przyciemniony.

Uwaga

- Zestaw przełącza się w tryb gotowości Eco Power po 15 minutach pozostania w trybie gotowości.

Aby przełączać między trybem gotowości a trybem gotowości ECO:

- Naciśnij i przytrzymaj przycisk  przez ponad dwie sekundy.

Wyszukiwanie kanału do odbioru sygnału z urządzenia

- 1 Naciśnij przycisk **DISC**, aby włączyć tryb płyty.
- 2 Włącz telewizor i wybierz właściwy kanał wejścia wideo na jeden z następujących sposobów:
 - Przejdź do pierwszego kanału telewizora, a następnie naciśnij przycisk przełączający kanał wstecz do momentu wyświetlenia niebieskiego ekranu.
 - Naciśnij kilkakrotnie przycisk źródła na pilocie zdalnego sterowania telewizora.




Wskazówka

- Kanał wejścia wideo znajduje się między najniższym a najwyższym kanałem i może nazywać się FRONT, AV IN, VIDEO itd. Informacje dotyczące wyboru właściwego wejścia w telewizorze można znaleźć w instrukcji obsługi telewizora.

Wybór prawidłowego systemu TV

Zmień to ustawienie, jeśli obraz nie jest prawidłowo wyświetlany. To domyślnie ustawienie odpowiada najpopularniejszemu systemowi stosowanemu w danym kraju.

- 1 Naciśnij przycisk .
- 2 Wybierz kolejno opcje **[Ustawienia]** (Konfiguracja) -> **[Wideo]** (Wideo) -> **[System TV]** (System TV).
- 3 Wybierz ustawienie i naciśnij przycisk **OK**.
 - **[PAL]** (PAL) — dla telewizorów z systemem kolorów PAL.
 - **[Uniwersalny]** (Uniwersalny) — dla telewizorów zgodnych zarówno z systemem PAL, jak i NTSC.

- **[NTSC]** (NTSC) — dla telewizorów z systemem kolorów NTSC.
- 4 Aby wrócić do poprzedniego menu, naciśnij przycisk ↩.
 - 5 Aby zamknąć menu, naciśnij przycisk ⬆.

Zmiana języka menu zestawu

- 1 Naciśnij przycisk ⬆.
- 2 Wybierz kolejno opcje **[Ustawienia]** (Konfiguracja) -> **[Ogólne]** (Ogólne) -> **[Język menu]** (Język menu) i naciśnij przycisk **OK**.
- 3 Wybierz ustawienie i naciśnij przycisk **OK**.
- 4 Aby zamknąć menu, naciśnij przycisk ⬆.

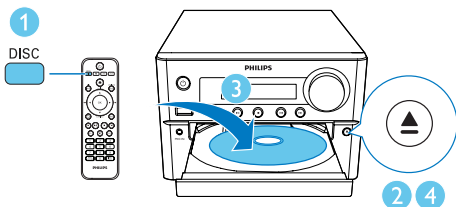
5 Odtwarzanie

Odtwarzanie z płyty

! Przewaga

- Ryzyko uszkodzenia produktu! Nie należy odtwarzać płyt z wykorzystaniem akcesoriów takich, jak pierścienie stabilizujące czy różnego rodzaju nakładki na płyty.
- W kieszeni na płytę nigdy nie należy umieszczać przedmiotów innych niż płyty.

- 1 Naciśnij przycisk **DISC/MENU**, aby jako źródło wybrać płytę.
- 2 Naciśnij przycisk **▲**, aby otworzyć kieszeń na płytę.
- 3 Włóż płytę nadrukiem do góry.
- 4 Naciśnij przycisk **▲**, aby zamknąć kieszeń na płytę.
↳ Odtwarzanie rozpocznie się automatycznie.



Jeśli odtwarzanie nie rozpocznie się automatycznie:

- Wybierz tytuł/rozdział/utwór, a następnie naciśnij przycisk **▶||**.

✿ Wskazówka

- Aby odtwarzać zablokowaną płytę DVD, wprowadź 6-cyfrowe hasło funkcji zabezpieczenia rodzicielskiego (000000).

Korzystanie z menu płyty

Po załadowaniu płyty DVD/(S)VCD na ekranie telewizora może zostać wyświetlone menu.

- Naciśnij przycisk **DISC/MENU**, aby ręcznie przejść do menu płyty lub wyjść z niego.

W przypadku płyt VCD z funkcją sterowania odtwarzaniem (PBC, Playback Control) (tylko wersja 2.0):

Funkcja sterowania odtwarzaniem (PBC) umożliwia interaktywne odtwarzanie płyty VCD przy pomocy menu wyświetlanego na ekranie.

- Podczas odtwarzania naciśnij przycisk **DISC/MENU** w celu włączenia/wyłączenia funkcji PBC.
↳ Gdy funkcja sterowania odtwarzaniem (PBC) jest włączona, wyświetlany jest ekran menu.
↳ Gdy funkcja sterowania odtwarzaniem (PBC) jest wyłączona, następuje wznowienie normalnego odtwarzania.

Wybór języka ścieżki dźwiękowej

- Podczas odtwarzania płyty naciśnij przycisk **AUDIO (▲)**, aby wybrać język ścieżki dźwiękowej dla filmu w formacie DVD lub DivX (zestaw kina domowego 3.1).
↳ Zostaną wyświetlone opcje językowe. Jeśli wybrany kanał dźwięku jest niedostępny, użyty zostanie kanał dźwięku ustawiony na płycie jako domyślny.

☰ Uwaga

- W przypadku niektórych płyt DVD zmiana języka możliwa jest wyłącznie z poziomu menu płyty. Naciśnij przycisk **DISC/MENU**, aby przejść do menu.

Wybór języka napisów dialogowych

- Podczas odtwarzania naciśnij kilkakrotnie przycisk **SUBTITLE** (▼), aby wybrać język napisów dialogowych dla filmu formacie DVD lub DivX (zestaw kina domowego 3.1).

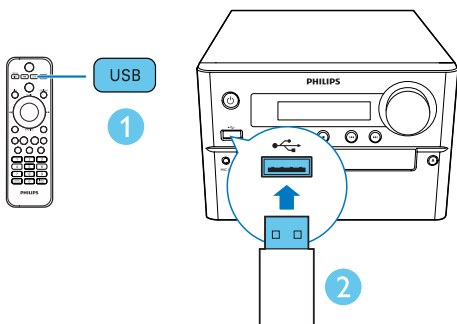
Uwaga

- W przypadku niektórych płyt DVD zmiana języka możliwa jest wyłącznie z poziomu menu płyty. Naciśnij przycisk **DISC/MENU**, aby przejść do menu płyty.

Odtwarzanie z urządzenia USB lub nagranych płyt

Istnieje możliwość odtwarzania plików DivX (zestaw kina domowego 3.1)/MP3/JPEG (zdjęcia) skopiowanych na płytę CD-R/RW, płytę DVD do nagrywania lub urządzenie pamięci masowej USB.

- Wybór źródła.
 - Naciśnij przycisk **USB** lub **DISC/MENU**, aby jako źródło wybrać urządzenie USB lub płytę.
- Włóż urządzenie USB lub płytę.
 - ↳ Odtwarzanie rozpocznie się automatycznie.



Aby odtwarzać określony plik:

- Naciśnij przycisk ■, aby zatrzymać odtwarzanie.
- Za pomocą przycisków ▲ / ▼ wybierz folder, a następnie naciśnij przycisk **OK**, aby potwierdzić.
 - Aby wrócić do poprzedniego menu, naciśnij przycisk ↶.
- Za pomocą przycisków ▲ / ▼ wybierz plik w folderze.
- Naciśnij przycisk ►||, aby rozpocząć odtwarzanie.

Uwaga

- Można odtwarzać jedynie filmy DivX (zestaw kina domowego 3.1), które zostały wypożyczone lub zakupione przy użyciu kodu rejestracji DivX niniejszego urządzenia.
- Zawierające napisy dialogowe pliki z rozszerzeniami .srt, .smi, .sub, .ssa i .ass są obsługiwane, ale nie są wyświetlane w menu nawigacyjnym plików.
- Nazwa pliku z napisami dialogowymi musi być taka sama jak nazwa pliku z filmem.

Odtwarzanie pokazu slajdów z muzyką

To urządzenie umożliwia jednoczesne odtwarzanie plików w formacie MP3 i zdjęć w formacie JPEG.

Uwaga

- Pliki MP3 i JPEG muszą być zapisane na tej samej płycie lub w tym samym urządzeniu USB.

- 1 Włącz odtwarzanie pliku MP3.
 - 2 Przejdź do folderu/albumu ze zdjęciami i naciśnij przycisk ►||, aby rozpocząć pokaz slajdów.
 - ↳ Rozpocznie się pokaz slajdów, który będzie trwał do momentu, kiedy skończą się zdjęcia w folderze lub albumie.
 - ↳ Muzyka będzie odtwarzana do końca ostatniego pliku.
- Aby wrócić do poprzedniego menu, naciśnij przycisk ↵.
 - Aby zatrzymać pokaz slajdów, naciśnij przycisk ■.

Wznawianie odtwarzania pliku wideo od miejsca ostatniego zatrzymania



Uwaga

- Ta funkcja jest dostępna tylko w przypadku odtwarzania płyt CD/DVD/VCD/DivX.

- Po zatrzymaniu odtwarzania, jeśli płyta nie została wyjęta z szuflady, naciśnij przycisk ►||.

Aby całkowicie zatrzymać odtwarzanie:

- W trybie zatrzymania naciśnij przycisk ■.

Sterowanie odtwarzaniem

| | |
|-------------------|---|
| ▲ / ▼ | Wybór folderu. |
| ◀ / ▶ (◀◀ / ▶▶) | Szybkie przewijanie do tyłu/do przodu. |
| ◀◀ / ▶▶ | Przechodzenie do poprzedniego lub następnego tytułu, rozdziału, utworu lub pliku. |
| ► | Wstrzymywanie lub wznowianie odtwarzania. |
| ■ | Zatrzymywanie odtwarzania. |
| VOL -/VOL + | Zwiększanie lub zmniejszanie głośności. |

| | |
|----------------|---|
| 🔊 (wyciszenie) | Wyciszanie lub włączanie dźwięku. |
| DSC | Wzbogacanie efektu dźwiękowego za pomocą cyfrowej korekcji dźwięku (DSC): zrównoważony, wyraźny, mocny, ciepły i jasny. |
| DIM/INFO | Wyświetlanie informacji o odtwarzaniu. |

Opcje odtwarzania

Podczas odtwarzania filmu w trybie DISC naciśnij przycisk **MODE/OPTIONS**, aby wybrać różne opcje odtwarzania.

- **[PBC]** (PBC): Włączanie/wyłączanie funkcji sterowania odtwarzaniem.
- **[Prop. obrazu]** (Proporcje obrazu): Wybór formatu wyświetlania obrazu odpowiedniego do ekranu telewizora.
- **[Kąt]** (Kąt): Zmiana kąta ustawienia kamery.



Uwaga

- Niektóre płyty DVD zawierają sceny alternatywne, takie jak sceny nakręcone w różnych ujęciach. W przypadku takich płyt DVD można wybierać spośród dostępnych scen alternatywnych.

- **[Mikrofon]** (Mikrofon): Włączanie/ wyłączenie dźwięku mikrofonu.
- **[Ust. karaoke]** (Ustawienia karaoke): Wybór głośności płyty z muzyką do karaoke.
- **[Głos]** (Głos): Wybór różnych trybów funkcji karaoke lub wyłączenie głosu oryginalnego wykonawcy.
- **[Powiększenie]** (Zoom): Podczas odtwarzania pliku wideo — powiększanie/ pomniejszanie i przesuwanie obrazu.
- **[Powtarzanie]** (Powtarzanie): Wybór opcji powtarzania odtwarzania lub wyłączenie funkcji powtarzania.

- **[IDŹ]** (Przejdź): Podczas odtwarzania pliku wideo — określanie miejsca rozpoczęcia odtwarzania poprzez wpisanie wybranego czasu lub numeru.
- **[Wolno do przodu]** (Odtwarzanie do przodu w zwolnionym tempie) i **[Wolno do tyłu]** (Odtwarzanie do tyłu w zwolnionym tempie): Wybór szybkości odtwarzania do przodu/do przodu w zwolnionym tempie podczas odtwarzania pliku wideo.

Zmiana kanału dźwięku



Uwaga


- Ta funkcja jest dostępna tylko w przypadku odtwarzania płyt VCD i filmów w formacie DivX (zestaw kina domowego 3.1).
-
- Podczas odtwarzania naciśnij kilkakrotnie przycisk **AUDIO** (▲), aby wybrać kanał dźwięku dostępny na płycie:
 - **[Lewy-Mono]** (sygnał monofoniczny w kanale lewym)
 - **[Prawy-Mono]** (sygnał monofoniczny w kanale prawym)
 - **[Mono-Mix]** (mieszany sygnał monofoniczny)
 - **[Stereo]** (sygnał stereofoniczny)

6 Zabawa przy karaoke

Możesz podłączyć mikrofon (niedołączony do zestawu) i śpiewać do podkładu muzycznego.

Uwaga

- Przed podłączeniem mikrofonu ustaw głośność mikrofonu na minimalną wartość, aby nie dopuścić do powstania nieprzyjemnego dźwiękowego sprzężenia.

- 1 Włóż płytę z muzyką do karaoke.
- 2 Podłącz mikrofon do gniazda **MIC IN** urządzenia.
- 3 Naciśnij przycisk , a następnie wybierz opcję **[karaoke]** (Karaoke).
- 4 Włącz dźwięk mikrofonu.
- 5 Włącz odtwarzanie płyty z muzyką do karaoke i śpiewaj przez mikrofon.

Dostosowywanie ustawień funkcji karaoke

- **[Mikrofon]** (Mikrofon): Włączanie/ wyłączenie dźwięku mikrofonu.
- **[Głośność mikr.]** (Głośność mikrofonu): Dostosowywanie głośności mikrofonu.
- **[Poziom echa]** (Poziom pogłosu): Dostosowywanie poziomu pogłosu.
- **[Podkł. karaoke]** (Punktacja karaoke): Wyłączanie funkcji punktacji karaoke lub wybór poziomu trudności, aby ocenić śpiew. Po wybraniu poziomu liczba punktów będzie wyświetlana po każdym utworze.
- **[Konkurs śpiewu]** (Konkurs śpiewu): Organizacja konkursu karaoke ze znajomymi. Włącz tę funkcję, a następnie

postępuj zgodnie z instrukcjami wyświetlanymi na ekranie, aby rozpocząć konkurs.

- 1) W menu **[Podkł. karaoke]** (Punktacja karaoke) wybierz poziom (podstawowy/ średni/zaawansowany).
- 2) W menu **[Konkurs śpiewu]** (Konkurs śpiewu) włącz opcję konkursu.
 - ↳ Zostanie wyświetlone menu wyboru utworu.
- 3) Wprowadź ścieżkę (w przypadku płyt VCD/ SVCD) lub tytuł/rozdział (w przypadku płyt DVD) jako pierwszy utwór. Można wybrać maksymalnie 4 utwory.
- 4) Następnie wybierz opcję **[Początek]** (Początek) i naciśnij przycisk **OK**, aby rozpocząć odtwarzanie wybranych utworów.
 - ↳ Po zakończeniu odtwarzania wszystkich wybranych utworów zostaną wyświetlone wyniki konkursu.

- **[Zmiana tonacji]** (Zmiana tonacji): Dostosowywanie tonacji do głosu.
- **[Głos]** (Głos): Wybór różnych trybów funkcji karaoke lub wyłączanie głosu oryginalnego wykonawcy.

7 Słuchanie radia

- ↳ Wszystkie dostępne stacje są programowane w kolejności od najsilniejszego pasma odbioru. Stacja zaprogramowana jako pierwsza zostanie wybrana automatycznie.

Dostrajanie stacji radiowej



Wskazówka

- Umieść antenę jak najdalej od odbiornika TV, magnetowidu czy innych źródeł promieniowania elektromagnetycznego.
- Aby uzyskać optymalny odbiór, rozłóż antenę i dostosuj jej położenie.

- 1 Naciśnij przycisk **FM**, aby jako źródło wybrać radio FM.
- 2 Naciśnij i przytrzymaj przycisk ◀ / ▶ (◀◀ / ▶▶) przez ponad dwie sekundy.
↳ Tuner automatycznie dostroi się do stacji o najsilniejszym sygnale.
- 3 Powtórz czynność 2, aby dostroić tuner do większej liczby stacji.

Dostrajanie do stacji nadającej słaby sygnał:

- Naciśnij kilkakrotnie przycisk ◀ / ▶ (◀◀ / ▶▶) aż do momentu uzyskania optymalnego odbioru.

Automatyczne programowanie stacji radiowych



Uwaga

- Można zaprogramować odtwarzanie maksimum 20 stacji radiowych (FM).
- W trybie tunera naciśnij i przytrzymaj przycisk **PROG/CLOCK SET** przez ponad 2 sekundy, aby aktywować automatyczne programowanie.
↳ Zostanie wyświetlony komunikat **[AUTO]** (automatycznie).

Ręczne programowanie stacji radiowych

- 1 Dostrajanie stacji radiowej.
- 2 Naciśnij przycisk **PROG**, a następnie ▲ / ▼, aby wybrać liczbę od 1 do 20.
- 3 Naciśnij przycisk **PROG**, aby potwierdzić.
- 4 Powtórz czynności 2–3, aby zaprogramować więcej stacji.



Uwaga

- Aby nadpisać zaprogramowaną stację, zapisz w jej miejscu inną stację.

Wybór zaprogramowanej stacji radiowej

- W trybie tunera naciśnij przycisk ◀◀ / ▶▶ (lub bezpośrednio wprowadź numer), aby wybrać zaprogramowaną stację radiową.

8 Inne funkcje

↳ Jeśli budzik jest włączony, wyświetlane jest oznaczenie .

Ustawianie budzika

Zestawu można używać jako budzika. Jako źródło budzika można wybrać płytę, radio FM lub urządzenie USB.

Uwaga

- Sprawdź, czy zegar został ustawiony prawidłowo.

- 1 W trybie gotowości naciśnij i przytrzymaj przycisk **TIMER/SLEEP** przez ponad dwie sekundy.
↳ Na panelu wyświetlacza przewinie się napis „TIMER SET” (Zegar ustawiony). Następnie zostanie wyświetlony napis „SELECT SOURCE” (Wybierz źródło).
- 2 Wybierz źródło (płytę, urządzenie USB lub tuner).
↳ Zostaną wyświetlone i zaczną migać cyfry godzin.
- 3 Naciśnij kilkakrotnie przycisk **▲ / ▼** (lub **VOL +/VOL -**), aby ustawić godzinę, a następnie naciśnij przycisk **TIMER/SLEEP**.
↳ Zostaną wyświetlone i zaczną migać cyfry minut.
- 4 Powtórz czynność 3, aby ustawić minutę i dostosować poziom głośności.

Uwaga

- Jeśli przez 90 sekund nie zostanie naciśnięty żaden przycisk, tryb ustawiania budzika zostanie automatycznie zamknięty.

Włączanie lub wyłączenie budzika:

- Aby włączyć lub wyłączyć budzik, naciśnij kilkakrotnie przycisk **TIMER/SLEEP** w trybie gotowości.

Wskazówka

- Jeśli jako źródło wybrano płytę lub urządzenie USB, ale nie włożono płyty ani nie podłączono urządzenia USB, zestaw przełączy się automatycznie w tryb tunera.

Ustawianie wyłącznika czasowego

- Aby ustawić wyłącznik czasowy, gdy urządzenie jest włączone, naciśnij kilkakrotnie przycisk **TIMER/SLEEP**, aby wybrać określony czas (w minutach).
↳ Jeśli wyłącznik czasowy jest włączony, na ekranie wyświetla się oznaczenie „zZ”.

Aby dezaktywować wyłącznik czasowy:




- Kiedy urządzenie jest włączone, naciśnij kilkakrotnie przycisk **TIMER/SLEEP**, aż zostanie wyświetlony komunikat **[SLP OFF]** (wyłącznik wył.).
↳ Po dezaktywacji wyłącznika czasowego oznaczenie „zZ” nie będzie już widoczne.

Odtwarzanie dźwięku z urządzenia zewnętrznego

Możesz słuchać muzyki z zewnętrznego urządzenia audio po podłączeniu go do zestawu za pomocą przewodu audio 3,5 mm (niedołączony do zestawu).

- 1 Upewnij się, że do zestawu jest podłączone zewnętrzne urządzenie audio. (patrz 'Podłączanie zewnętrznych urządzeń audio' na str. 10)
- 2 Naciśnij przycisk **AUX**, aby wybrać źródło **AUX IN**.
- 3 Rozpocznij odtwarzanie w urządzeniu zewnętrznym (szczegółowe informacje zawiera instrukcja obsługi tego urządzenia).

9 Regulacja ustawień

- 1 Naciśnij przycisk .
- 2 Wybierz stronę **[Ustawienia]** (Konfiguracja).
- 3 Wybierz ustawienie i naciśnij przycisk **OK**.
 - Aby wrócić do poprzedniego menu, naciśnij przycisk .
 - Aby zamknąć menu, naciśnij przycisk .

Ustawienia ogólne

Na stronie **[Ogólne]** (Ogólne) można ustawić następujące opcje:

[Blokada płyty] (Blokada płyty)

Blokowanie lub odblokowywanie płyty.

[Język menu] (Język menu)

Wybór preferowanego języka menu ekranowego.

[Tryb got. - auto] (Automatyczny tryb gotowości)

Włącz tę funkcję, aby automatycznie przełączyć urządzenie w tryb gotowości Eco Power po 15 minutach braku aktywności.

[Kod DivX(R) VOD] (Kod VOD DivX(R))

Wyświetlanie kodu rejestracji DivX(R).



Uwaga

- Kod rejestracji DivX tego urządzenia należy wprowadzić w przypadku wypożyczenia lub kupowania filmów na stronie internetowej <http://vod.divx.com/>. Filmy DivX, które zostały wypożyczone lub zakupione za pośrednictwem usługi DivX® VOD (Video On Demand), mogą być odtwarzane wyłącznie w urządzeniu, dla którego ta usługa została zarejestrowana.

Ustawienia obrazu

Na stronie **[Wideo]** (Wideo) można ustawić następujące opcje:

[System TV] (System TV)

Zmień to ustawienie, jeśli obraz nie jest prawidłowo wyświetlany. To domyślne ustawienie odpowiada najpopularniejszemu systemowi stosowanemu w danym kraju.

- **[PAL]** (PAL) — dla telewizorów z systemem kolorów PAL.
- **[Uniwersalny]** (Uniwersalny) — dla telewizorów zgodnych zarówno z systemem PAL, jak i NTSC.
- **[NTSC]** (NTSC) — dla telewizorów z systemem kolorów NTSC.

[Tryb wyświetlania] (Wyświetlanie w telewizorze)

Format ekranu TV określa proporcje obrazu w zależności od typu podłączonego telewizora.



4:3 Pan Scan (PS)

4:3 Letter Box (LB)

16:9 (Wide Screen)

- **[4:3 Panorama]** (4:3 Panorama) — w przypadku telewizorów z ekranem 4:3: obraz o pełnej wysokości z przyciętymi bokami.
- **[4:3 Letterb.]** (4:3 Letter Box) — w przypadku telewizorów z ekranem 4:3: obraz panoramiczny z czarnymi pasami u góry i u dołu ekranu.
- **[16:9]** (16:9 Panoramiczny) — w przypadku telewizorów panoramicznych: proporcje obrazu 16:9.

[Ustaw. kolorów] (Ustawienia kolorów)

Pozwala wybrać zaprogramowany zestaw ustawień kolorów obrazu.

- **[Standardowy]** (Standardowe) — oryginalne ustawienie kolorów.
- **[Jasny]** (Jasne) — ustawienie żywych kolorów.
- **[Chłodne]** (Chłodne) — ustawienie stonowanych kolorów.
- **[Własne]** (Własne) — definiowanie własnego ustawienia kolorów. Ustaw poziom jasności, kontrast, odcień i nasycenie kolorów, a następnie naciśnij przycisk **OK**.

[HD JPEG] (HD JPEG)

Ciesz się niemodyfikowanymi, nieskompresowanymi zdjęciami JPEG w oryginalnej rozdzielczości po podłączeniu tego urządzenia i telewizora za pomocą przewodu HDMI.

- **[Wł.]** (Wł.) — wyświetlanie obrazu w wysokiej rozdzielczości (HD).
- **[Wył.]** (Wył.) — wyświetlanie obrazu o standardowej jakości.

[Ustawienia HDMI] (Ustawienia HDMI)

Po połączeniu urządzenia z telewizorem za pomocą przewodu HDMI wybierz najlepsze ustawienie obrazu HDMI obsługiwane w telewizorze.

- **[Rozdzielczość]** (Rozdzielczość) — wybór rozdzielczości filmów HD.
- **[HDMI Deep Color]** (HDMI Deep Color) — tworzenie żywych obrazów z bogatszymi szczegółami kolorów, kiedy zawartość wideo jest nagrana w systemie Deep Color, a telewizor obsługuje tę funkcję.
- **[Format panoram.]** (Format panoramiczny) — wybór formatu wyświetlania filmów panoramicznych.
- **[Ustaw. EasyLink]** (Ustawienia EasyLink) — urządzenie zostało wyposażone w złącze Philips EasyLink zgodne z protokołem HDMI CEC (Consumer Electronics Control). Do obsługi urządzeń zgodnych z funkcją EasyLink, podłączonych do gniazd

HDMI, można używać jednego pilota zdalnego sterowania.

- **[EasyLink]** (EasyLink) — włączanie lub wyłączanie funkcji EasyLink.
- **[Odtw. 1 przyc.]** (Odtwarzanie jednym przyciskiem) — po włączeniu tej funkcji podłączony telewizor zgodny ze standardem HDMI CEC automatycznie przełącza się na kanał wejścia HDMI przy odtwarzaniu płyty.
- **[Got. 1 przyc.]** (Przechodzenie w tryb gotowości jednym przyciskiem) — po włączeniu tej funkcji można nacisnąć i przytrzymać przycisk Φ na pilocie zestawu, aby wszystkie podłączone urządzenia zgodne ze standardem HDMI CEC jednocześnie przełączyć w tryb gotowości.
- **[Sterowanie dźwiękiem]** (Sterowanie dźwiękiem) — podczas odtwarzania dźwięku przesyłanego z podłączonych urządzeń zestaw automatycznie przełącza się na odpowiednie źródło dźwięku. Po włączeniu tej funkcji wybierz opcję **[Mapowanie audio]**, aby wyszukać i przyporządkować wszystkie podłączone urządzenia.
- **[Mapowanie audio]** (Przyporządkowywanie sygnału audio) — po prawidłowym przyporządkowaniu sygnału audio zestaw może automatycznie włączać wejście, do którego zostało podłączone urządzenie odtwarzające dźwięk.



Uwaga

- Aby korzystać z funkcji EasyLink, w telewizorze lub innych urządzeniach należy włączyć obsługę funkcji HDMI CEC. Więcej informacji na ten temat można znaleźć w instrukcji obsługi telewizora i innych urządzeń.
- Firma Philips nie gwarantuje 100-procentowego współdziałania ze wszystkimi urządzeniami zgodnymi ze standardem HDMI CEC.

Ustawienia dźwięku

Na stronie **[Dźwięk]** (Dźwięk) można ustawić następujące opcje:

[Dźwięk HDMI] (Dźwięk HDMI)

Pozwala wybrać ustawienie wyjścia dźwięku HDMI po podłączeniu urządzenia i telewizora za pomocą przewodu HDMI.

- **[Wł]** (Wł.) — odtwarzanie dźwięku przez telewizor i zestaw głośników. Jeśli format dźwięku płyty nie jest obsługiwany, zostanie on poddany konwersji do dźwięku dwukanałowego (liniowe kodowanie PCM).
- **[Wył]** (Wył.) — wyłączenie odtwarzania dźwięku przez telewizor. Dźwięk jest odtwarzany wyłącznie przez zestaw głośników.

[Synch. Dźwięku] (Synchronizacja dźwięku)

Ustawianie czasu opóźnienia dźwięku podczas odtwarzania płyty wideo.

1. Naciśnij przycisk **OK**.
2. Za pomocą przycisków ◀▶ ustaw głośność.
3. Naciśnij przycisk **OK**, aby zatwierdzić i zamknąć menu.

[Tryb dźwięku] (Tryb dźwięku)

Wyłączanie lub wybór trybu dźwięku.

- **[Original]** (Oryginalny)
- **[Tryb filmowy]** (Tryb filmowy)
- **[Tryb muzyczny]** (Tryb muzyczny)
- **[Gry]** (Gry)
- **[Wiadomości]** (Wiadomości)

[Tryb nocny] (Tryb nocny)

Wycisza głośne dźwięki i wzmacnia głośność cichych, dzięki czemu można oglądać filmy DVD przy niskiej głośności bez zakłócania spokoju innych domowników czy sąsiadów.

- **[Wł]** (Wł.) — ciche oglądanie w nocy (tylko płyty DVD).
- **[Wył]** (Wył.) — słuchanie dźwięku przestrzennego o pełnej dynamice.

Preferencje

Na stronie **[Preferen.]** (Preferencje) można ustawić następujące opcje:

[Dźwięk] (Dźwięk)

Wybór preferowanego języka ścieżki dźwiękowej płyty.

[Napisy] (Napisy)

Wybór preferowanego języka napisów dialogowych płyty.

[Menu płyty] (Menu płyty)

Wybór preferowanego języka menu płyty.



Uwaga

- Jeśli wybrany język nie jest dostępny na płycie, zostanie użyty domyślny język płyty.
- W przypadku niektórych płyt zmiana języka napisów dialogowych lub ścieżki dźwiękowej możliwa jest wyłącznie z poziomu menu płyty.

[Nadz. rodziciel.] (Nadzór rodzicielski)

Umożliwia ograniczenie dostępu do płyt, które są nieodpowiednie dla dzieci. Na płytach tego typu muszą znajdować się informacje o poziomie zabezpieczenia rodzicielskiego.

- 1) Naciśnij przycisk **OK**.
- 2) Wybierz poziom zabezpieczenia rodzicielskiego, a następnie naciśnij przycisk **OK**.
- 3) Za pomocą przycisków numerycznych wprowadź hasło.



Uwaga

- Płyty mające wyższy poziom kontroli dostępu niż ustawiony w opcji **[Nadz. rodziciel.]** (Nadzór rodzicielski) można odtwarzać po wprowadzeniu hasła.
- Poziomy zabezpieczenia zależą od kraju. Aby zezwolić na odtwarzanie wszystkich płyt, wybierz opcję **[8 Od 18 l.]** (8 Od 18 l.).
- Na niektórych płytach wydrukowane są informacje na temat poziomu zabezpieczenia rodzicielskiego, ale nie są one nagrane. W przypadku tego typu płyt funkcja ta nie będzie działała.

[PBC] (PBC)

Interaktywne odtwarzanie płyty VCD przy pomocy menu wyświetlanego na ekranie.

- **[Wł]** (Wł.): wyświetlanie ekranu menu.
- **[Wył]** (Wył.): wznawianie normalnego odtwarzania.

[Hasło] (Hasło)

To ustawienie umożliwia zmianę hasła funkcji zabezpieczenia rodzicielskiego. Domyślnym hasłem jest „000000”.

- 1) Za pomocą przycisków numerycznych wprowadź hasło „000000” lub ostatnio ustawione hasło w polu **[Stare hasło]** (Stare hasło).
- 2) Wprowadź nowe hasło w polu **[Nowe hasło]** (Nowe hasło).
- 3) Ponownie wprowadź nowe hasło w polu **[Potwierdź]** (Potwierdź).
- 4) Naciśnij przycisk **OK**, aby wyjść z menu ustawień.



Uwaga

- Jeśli nie pamiętasz hasła, przed ustawieniem nowego hasła wprowadź wartość „000000”.

[Napisy DivX] (Napisy DivX)

Wybierz zestaw znaków, który obsługuje napisy DivX.



Uwaga

- Upewnij się, że nazwa pliku z napisami dialogowymi jest taka sama, jak nazwa pliku z filmem. Jeśli na przykład nazwa pliku z filmem to „Movie.avi”, to plik tekstowy musi nosić nazwę „Movie.sub” lub „Movie.srt”.

[Info o wersji] (Informacje o wersji)

Wyświetlanie informacji o wersji oprogramowania urządzenia.

[Domyślnie] (Domyślne)

Przywrócenie domyślnych ustawień fabrycznych, z wyjątkiem ustawień hasła i zabezpieczenia rodzicielskiego.

10 Informacje o produkcji



Uwaga

- Informacje o produkcie mogą ulec zmianie bez powiadomienia.

Dane techniczne

Wzmacniacz

| | |
|---------------------------------------|--------------------------|
| Maksymalna moc wyjściowa | 100 W |
| Pasma przenoszenia | 60 Hz — 16 kHz; ±3 dB |
| Odstęp sygnału od szumu | ≥70 dB |
| Całkowite zniekształcenia harmoniczne | < 1% |
| Wejście Aux | 1 V RMS |

Głośniki

| | |
|---------------------|------------------|
| Impedancja głośnika | 6 omów |
| Przetwornik | 3,5 cala + 20 mm |
| Czułość | >84 dB/m/W |

Tuner (FM)

| | |
|---|--------------|
| Zakres strojenia | 87,5–108 MHz |
| Siatka strojenia | (50 kHz) |
| Czułość | |
| - Mono — odstęp sygnału od szumu: 26 dB | < 22 dBf |
| - Stereo — odstęp sygnału od szumu: 46 dB | < 45 dBf |
| Selektywność wyszukiwania | < 30 dBf |

| | |
|---------------------------------------|---------|
| Całkowite zniekształcenia harmoniczne | < 2% |
| Odstęp sygnału od szumu | > 45 dB |

USB

| | |
|-------------------|----------------|
| Wersja USB Direct | 2.0 full speed |
| Moc USB 5 V | ≤ 500 mA |

Płyta

| | |
|---------------------------------------|--|
| Typ lasera | Półprzewodnikowy |
| Średnica płyty | 12 cm / 8 cm |
| Dekodowanie obrazu | MPEG-1 / MPEG-2 / DivX |
| Przetwornik C/A obrazu | 12-bitowy |
| System sygnału | PAL / NTSC |
| Format wideo | 4:3 / 16:9 |
| Odstęp sygnału od szumu na obrazie | > 57 dB |
| Przetwornik C/A dźwięku | 24-bitowy / 96 kHz |
| Całkowite zniekształcenia harmoniczne | < 1% (1 kHz) |
| Pasma przenoszenia | 4 Hz–20 kHz (44,1 kHz) 4 Hz–22 kHz (48 kHz) 4 Hz–24 kHz (96 kHz) |
| Pasma przenoszenia | 60 Hz — 16 kHz; ±3 dB |
| Odstęp sygnału od szumu | ≥ 77 dBA |

Informacje ogólne

| | |
|---|---------------------|
| Zasilanie prądem przemiennym | 100-240 V, 50/60 Hz |
| Pobór mocy podczas pracy | 35 W |
| Pobór mocy w trybie gotowości Eco Power | < 0,5 W |

| | |
|--|--------------------|
| Wymiary | |
| - jednostka centralna (szer. x wys. x głęb.) | 200 × 120 × 243 mm |
| - głośnik (szer. x wys. x głęb.) | 160 × 243 × 206 mm |
| Waga | |
| - jednostka centralna | 1,6 kg |
| - głośnik | 2,1 × 2 kg |

Obsługiwane formaty płyt

- Digital Video Disc (DVD)
- Video CD (VCD)
- SuperVideo CD (SVCD)
- Digital Video Disc + Rewritable (DVD+RW)
- Compact Disc (CD)
- Pliki graficzne (Kodak, JPEG) na płytach CD-R(W)
- DivX(R) na CD-R(W):
- DivX 3.11, 4.x i 5.x

Obsługiwane formaty płyt MP3-CD:

- ISO 9660
- Maks. ilość znaków w nazwie tytułu/albumu: 12 znaków
- Maks. liczba tytułów plus nazwa albumu: 255.
- Maks. liczba poziomów katalogów: 8.
- Maks. liczba albumów: 32.
- Maks. liczba utworów MP3: 999.
- Dźwięk o częstotliwości próbkowania płyt MP3: 32 kHz, 44,1 kHz, 48 kHz.
- Dostępne szybkości kompresji płyty MP3: 32, 64, 96, 128, 192, 256 (kb/s).
- Nie są obsługiwane następujące formaty:
 - Pliku typu *.VMA, *.AAC, *.DLF, *.M3U,
 - *.PLS, *.WAV
 - Nieanglojęzyczna nazwa albumu/tytułu
 - Płyty nagrane w formacie Joliet
 - Plik MP3 Pro i MP3 ze znacznikami ID3

Informacje o odtwarzaniu urządzenia USB

Zgodne urządzenia USB:

- Karta pamięci flash USB (USB 2.0 lub USB 1.1)
- Odtwarzacze audio z pamięcią flash USB (USB 2.0 lub USB 1.1)
- karty pamięci (wymagane jest podłączenie do urządzenia dodatkowego czytnika kart).

Obsługiwane formaty:

- USB lub system plików FAT12, FAT16, FAT32 (rozmiar sektora: 512 bajtów)
- Szybkość kompresji MP3 (przepustowość): 32–320 kb/s i zmienna
- Maksymalnie 8 poziomów katalogów
- Maksymalna liczba albumów/folderów: 99
- Maksymalna liczba ścieżek/tytułów: 999
- Znacznik ID3 wersja 2.0 lub nowsza
- Nazwa pliku w standardzie Unicode UTF8 (maksymalna długość: 32 bajty)

Nieobsługiwane formaty:

- Puste albumy: są to albumy, które nie zawierają plików MP3/WMA i nie są pokazywane na wyświetlaczu.
- Pliki w formacie nieobsługiwanym przez urządzenie są pomijane. Przykładowo, dokumenty programu Word (.doc) lub pliki MP3 z rozszerzeniem .dlf są ignorowane i nieodtworzane.
- Pliki audio WMA, AAC, WAV, PCM
- Pliki WMA zabezpieczone przed kopiowaniem (DRM) (.wav, .m4a, .m4p, .mp4, .aac).
- Pliki WMA w formacie bezstratnym.

11 Rozwiązywanie problemów



Ostrzeżenie

- Nie zdejmuj obudowy tego urządzenia.

Aby zachować ważność gwarancji, nie wolno samodzielnie naprawiać urządzenia.

Jeśli w trakcie korzystania z tego urządzenia wystąpią problemy, należy wykonać poniższe czynności sprawdzające przed wezwaniem serwisu. Jeśli nie uda się rozwiązać problemu, odwiedź stronę firmy Philips (www.philips.com/support). Kontaktując się z przedstawicielem firmy Philips, należy mieć przygotowane w pobliżu urządzenie oraz jego numer modelu i numer seryjny.

Brak zasilania

- Upewnij się, że przewód zasilający jest podłączony prawidłowo.
- Upewnij się, że gniazdko elektryczne jest pod napięciem.
- W celu oszczędzania energii zestaw automatycznie wyłącza się po 15 minutach bezczynności od momentu zakończenia odtwarzania.

Brak dźwięku lub dźwięk zniekształcony

- Ustaw głośność.
- Sprawdź, czy przewody głośnikowe zostały prawidłowo podłączone.
- Sprawdź, czy odcinki przewodu głośnikowego z usuniętą izolacją są zabezpieczone za pomocą zacisku.

Pilot zdalnego sterowania nie działa


- Przed naciśnięciem dowolnego przycisku funkcji na pilocie najpierw wybierz właściwe źródło za pomocą pilota, a nie jednostki centralnej.
- Użyj pilota w mniejszej odległości od zestawu.

- Sprawdź, czy baterie zostały włożone w sposób zgodny z oznaczeniami +/- w komorze baterii.
- Wymień baterie.
- Skieruj pilota bezpośrednio na czujnik sygnałów zdalnego sterowania na panelu przednim urządzenia.

Nie wykryto płyty

- Umieść płytę w odtwarzaczu.
- Sprawdź, czy płyta nie jest włożona do góry nogami.
- Poczekaj, aż zaparowanie soczewki zniknie.
- Wymień lub wyczyść płytę.
- Użyj sfinalizowanej płyty CD lub płyty zapisanej w jednym z obsługiwanych formatów.

Płyta nie jest odtwarzana

- Włóż płytę do szuflady odtwarzacza etykietą do góry.
- Sprawdź typ płyty, system kodowania kolorów oraz kod regionu. Sprawdź, czy na płycie nie ma żadnych rys ani smug.
- Naciśnij przycisk , aby zamknąć menu ustawień zestawu.
- Dezaktywuj hasło kontroli rodzicielskiej lub zmień poziom zabezpieczeń.
- Wewnątrz urządzenia skropliła się para wodna. Wyjmij płytę i pozostaw zestaw włączony na około godzinę. Odłącz zasilacz zestawu, a następnie podłącz go ponownie i włóż zasilanie.

Brak obrazu

- Sprawdź połączenie wideo.
- Włącz telewizor i wybierz właściwy kanał wejścia wideo.

Obraz biało-czarny lub z zakłóceniami

- Płyta została nagrana w standardzie systemu kolorów, który nie jest obsługiwany przez telewizor (PAL/NTSC).
- Czasami mogą pojawiać się niewielkie zniekształcenia obrazu. Nie oznaczają one usterki urządzenia.
- Wyczyść płytę.

Nie można zmienić proporcji obrazu nawet po ustawieniu formatu obrazu.

- Proporcje obrazu zostały ustalone na załadowanej płycie DVD.
- W niektórych systemach TV nie można zmieniać proporcji obrazu.

Nie można odtwarzać filmów w formacie DivX.

- Upewnij się, że plik wideo DivX jest kompletny.
- Upewnij się, że rozszerzenie pliku jest prawidłowe.
- Problem z cyfrowymi prawami autorskimi. Nie można odtwarzać zabezpieczonego pliku wideo poprzez analogowe połączenie wideo (np. kompozytowe, Component lub Scart). Przenieś zawartość wideo na płytę i odtwórz te pliki.

Nie można ustawić języka ścieżki dźwiękowej lub napisów dialogowych

- Płyta nie została nagrana ze ścieżkami dźwiękowymi lub napisami dialogowymi w wersji wielojęzycznej
- Zmiana ustawień języka ścieżki dźwiękowej lub napisów dialogowych na płycie jest niedozwolona.

Nie można wyświetlić niektórych plików z urządzenia USB

- Ilość folderów lub plików w urządzeniu USB przekroczyła dopuszczalną wielkość. Nie oznacza to usterki urządzenia.
- Formaty tych plików nie są obsługiwane.

Przenośne urządzenie USB nie jest obsługiwane

- Urządzenie USB jest niezgodne z zestawem. Spróbuj podłączyć inne urządzenie.

Słaby odbiór stacji radiowych

- Zwiększ odległość pomiędzy urządzeniem a telewizorem lub magnetowidem.
- Rozciągnij całkowicie przewodową antenę FM.
- Podłącz zewnętrzną antenę FM.

Zegar nie działa

- Nastaw poprawnie zegar.
- Włącz zegar.

Ustawienia zegara/timera usunięte

- Nastąpiła przerwa w zasilaniu lub odłączony został przewód zasilający.
- Ponownie ustaw zegar/budzik.

12 Uwaga

Wszelkie zmiany lub modyfikacje tego urządzenia, które nie zostaną wyraźnie zatwierdzone przez firmę WOOX Innovations, mogą unieważnić pozwolenie na jego obsługę.



Niniejszy produkt jest zgodny z przepisami Unii Europejskiej dotyczącymi zakłóceń radiowych.



To urządzenie zostało zaprojektowane i wykonane z materiałów oraz komponentów wysokiej jakości, które nadają się do ponownego wykorzystania.



Dołączony do produktu symbol przekreślonego pojemnika na odpady oznacza, że produkt objęty jest dyrektywą europejską 2002/96/WE.

Informacje na temat wydzielonych punktów składowania zużytych produktów elektrycznych i elektronicznych można uzyskać w miejscu zamieszkania.

Prosimy postępować zgodnie z wytycznymi miejscowych władz i nie wyrzucać tego typu urządzeń wraz z innymi odpadami pochodzącymi z gospodarstwa domowego. Prawidłowa utylizacja starych produktów pomaga zapobiegać zanieczyszczeniu środowiska naturalnego oraz utracie zdrowia.



Produkt zawiera baterie opisane w treści dyrektywy 2006/66/WE, których nie można zutylizować z pozostałymi odpadami domowymi. Należy zapoznać się z lokalnymi

przepisami dotyczącymi utylizacji baterii, ponieważ ich prawidłowa utylizacja pomaga zapobiegać zanieczyszczeniu środowiska naturalnego oraz utracie zdrowia.

Ochrona środowiska

Producent dołożył wszelkich starań, aby wyeliminować zbędne środki pakunkowe. Użyte środki pakunkowe można z grubsza podzielić na trzy grupy: tektura (karton), pianka polistyrenowa (boczne elementy ochronne) i polietylen (worki foliowe, folia ochronna).

Urządzenie zbudowano z materiałów, które mogą zostać poddane utylizacji oraz ponownemu wykorzystaniu przez wyspecjalizowane przedsiębiorstwa. Prosimy zapoznać się z obowiązującymi w Polsce przepisami dotyczącymi utylizacji materiałów pakunkowych, rozładowanych baterii oraz zużytych urządzeń elektronicznych.



W niniejszym produkcie zastosowano technologię zabezpieczenia przed kopiowaniem, która jest chroniona amerykańskimi patentami oraz innymi prawami dotyczącymi własności intelektualnej firmy Rovi Corporation. Zabroniony jest demontaż urządzenia oraz inżynieria wsteczna (odtworzenie konstrukcji urządzenia).



Terminy HDMI, HDMI High-Definition Multimedia Interface oraz logo HDMI są znakami towarowymi lub zastrzeżonymi znakami towarowymi firmy HDMI Licensing LLC w Stanach Zjednoczonych i innych krajach.



„DVD Video” jest znakiem towarowym firmy DVD Format/Logo Licensing Corporation.



Wyprodukowano na licencji firmy Dolby Laboratories.

„Dolby” oraz symbol podwójnej litery D są znakami towarowymi firmy Dolby Laboratories.



INFORMACJE O FORMACIE OBRAZU

DIVX: DivX[®] jest cyfrowym formatem wideo opracowanym przez firmę DivX, LLC, która jest firmą zależną firmy Rovi Corporation. To urządzenie jest oficjalnym produktem DivX[®] Certified, który odtwarza format obrazu DivX. Aby uzyskać więcej informacji o programach niezbędnych do konwersji filmów wideo do formatu DivX oraz aby pobrać takie programy, należy odwiedzić stronę divx.com.

INFORMACJE O WIDEO-NA-ŻĄDANIE

DIVX: Aby było możliwe odtwarzanie filmów DivX zakupionych w usłudze „Wideo na żądanie” (Video-On-Demand, VOD), niniejsze urządzenie z certyfikatem DivX Certified[®] musi zostać zarejestrowane. Aby uzyskać kod rejestracji, należy przejść do części DivX VOD w menu konfiguracji urządzenia. Dodatkowe informacje na temat procesu rejestrowania można znaleźć na stronie vod.divx.com.

DivX[®], DivX Certified[®] oraz inne powiązane logo są znakami towarowymi firmy Rovi Corporation lub jej firm zależnych i są użyte na podstawie licencji.

Urządzenie zawiera następującą etykietę:



Uwaga

- Tabliczka znamionowa znajduje się z tyłu urządzenia.



Specifications are subject to change without notice.

2013 © WOOX Innovations Limited. All rights reserved.

This product was brought to the market by WOOX Innovations Limited or one of its affiliates, further referred to in this document as WOOX Innovations, and is the manufacturer of the product. WOOX Innovations is the warrantor in relation to the product with which this booklet was packaged. Philips and the Philips Shield Emblem are registered trademarks of Koninklijke Philips N.V.

MCD5110_UM_12_V3.0

