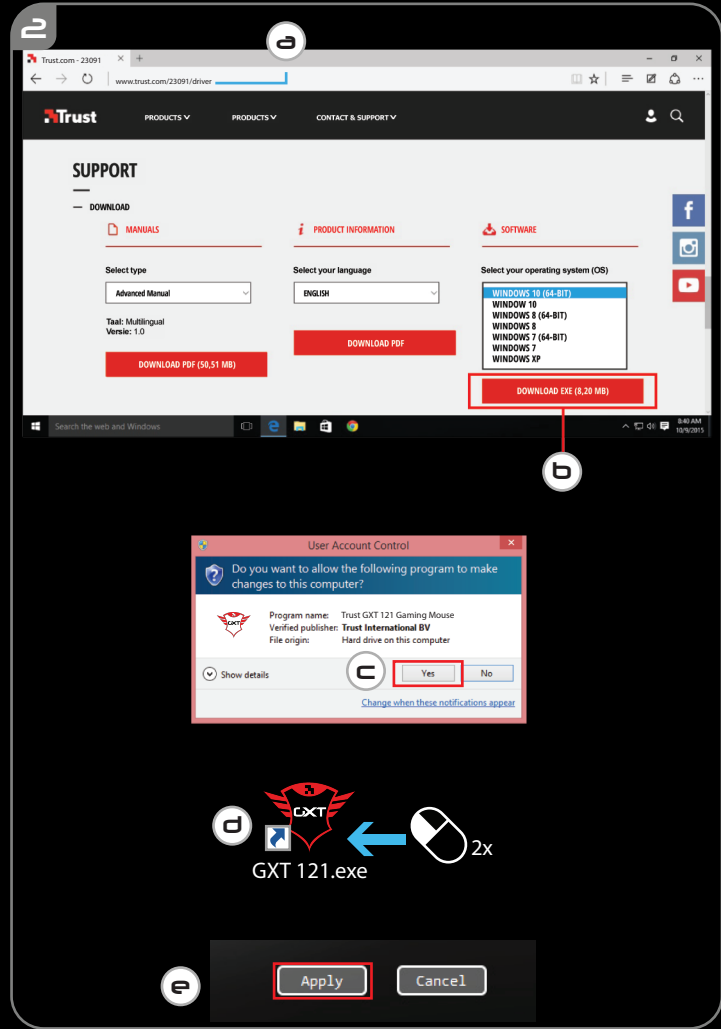
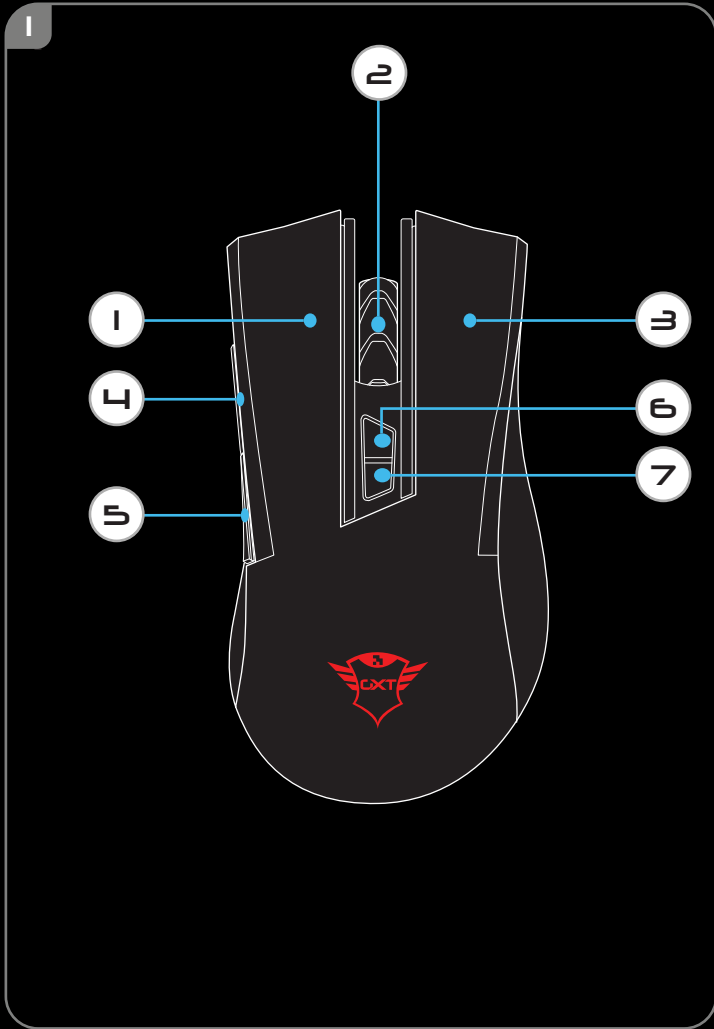


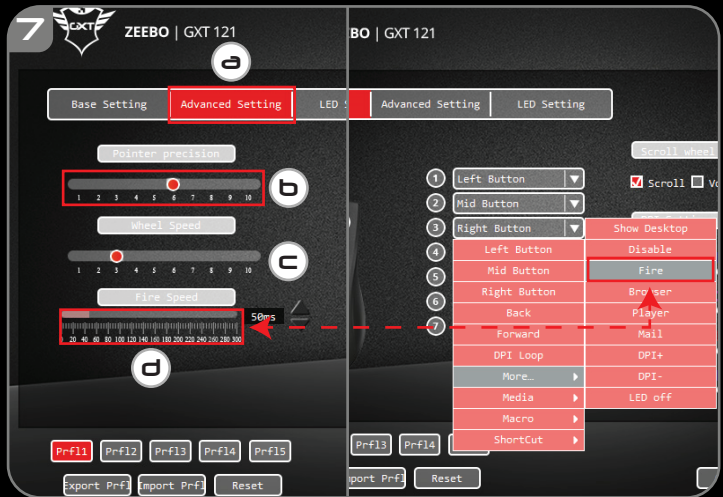
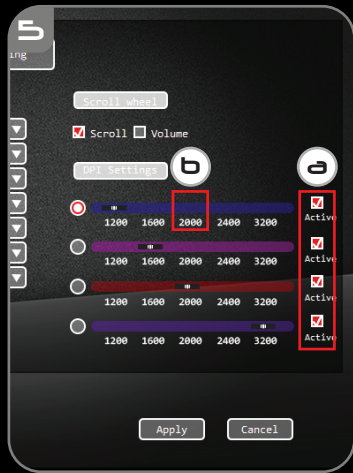
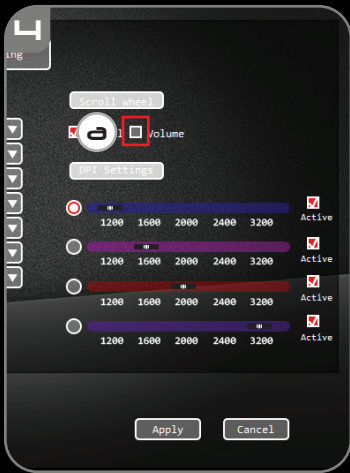
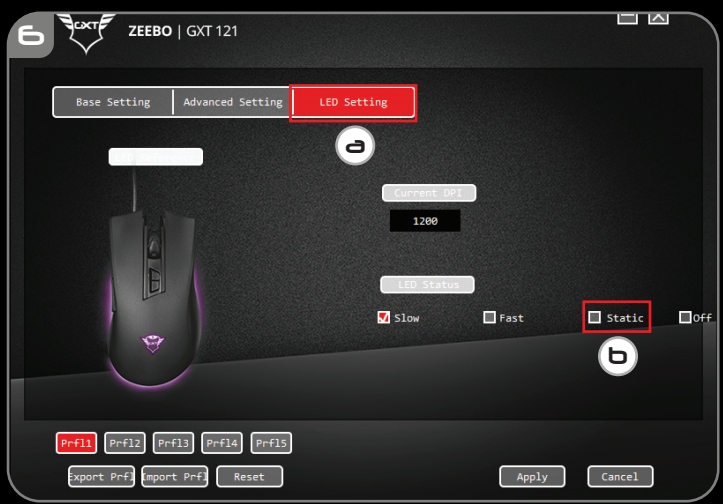
Trust

Frequently asked questions:
www.trust.com/23091/faq



ZEEBO | Gaming Mouse





8 LCV Setting

Name: Fortnite build

Import Export

Name List: Double Click, Fortnite build

New

Stop Record Save

Key List

- [Left_Key] 30ms
- [Left_Key] 30ms
- [F3] 50ms
- [F3] 30ms
- [Left_Key] 30ms
- [Left_Key]

Add Forward, Add Backward, Left Button, Right Button, Down, Up, Modify Delay, Delete

10

SCROLL WHEEL

1 Left Button

2 Mid Button

3 Right Button

4 Previous

5 Next

6 Play/Pause

7 Mute

Scroll Wheel: Scroll Vol

DPI Settings

1200 1600

1200 1600

1200 1600

1200 1600

Prf11 Prf12 Prf13 Prf14 Prf15

Export Prf Import Prf Reset

Ap

ZEEBO | GXT 121

9

Base Setting Advanced Setting LED Setting

Scroll wheel

1 Left Button

2 Mid Button

3 Right Button

Fortnite Build

Left Button

Mid Button

Right Button

Back

Forward

DPI Loop

More...

Media

Macro

ShortCut

1200 1600 2000 2400 3200

1200 1600 2000 2400 3200

1200 1600 2000 2400 3200

1200 1600 2000 2400 3200

Prf11 Prf12 Prf13 Prf14 Prf15

Export Prf Import Prf Reset

Apply Cancel

11

ZEEBO | GXT 121

Save As

Trust > GXT 121

Organize New folder

Quick access

Desktop

Documents

skins

config.ini

Name

Date modified

Type

2-11-2018 11:58 File folder

6-11-2018 09:06 Configura

File name: Fortnite

Save as type: All Files (*.ini)

Save / Open Cancel

Prf11 Prf12 Prf13 Prf14 Prf15

Export Prf Import Prf Reset

12

Prf11 Prf12 Prf13 Prf14 Prf15

Export Prf Import Prf Reset

ZEEBO | GXT 121

Index

Language	Page
English	2
Deutsch	6
Français	10
Italiano	14
Español	18
Nederlands	22
Polski	26
Русский	30

1. Button layout (default)

- Button 1 (Default = Left mouse button)
- Button 2 (Default = Mid button)
- Button 3 (Default = Right mouse button)
- Button 4 (Default = Forward)
- Button 5 (Default = Back)
- Button 6 (Default = DPI +)
- Button 7 (Default = DPI -)

Installation

2.
 - a - Open the internet browser and go to www.trust.com/23091/driver.
 - b - Choose your operation system and click the "Download EXE" button to download the software.
 - c - Click on the "**23091_XX.exe**" and follow the installation wizard.
 - d - Click on the "**GXT 121.exe**" shortcut to start the software.
 - e - You can now start to configure the mouse. In the manual will be referred to 'Apply' to update settings to the mouse. Please note it can take approx. 10 seconds for the settings to be updated to the mouse.
-

Button Programming

3. **Key Setting**
 - a - Click on 'Base Setting'.
 - b - Click on the key setting you want to re-assign.
 - c - Click on function you want to assign.
 - Click on 'Apply', the mouse is being updated. (The selected key mode mode will be active)
-

- At least one button has to be assigned as "Left Button".

Scroll wheel setting, DPI settings & Light Effect

4. Scroll wheel setting

- a. - Set scroll wheel function to 'scroll' or 'volume'.
- Click on 'Apply', the mouse is being updated.
-

5. DPI Setting

- a. - Assign up to 4 DPI variables (Check/uncheck boxes).
 - b. - Click to adjust the DPI speed (min 1200 / max 3200).*
- Click on 'Apply', the mouse is being updated.
-

6. Light Effect

- a. - Click on 'LED Setting'.
 - b. - To change the light effect, choose a LED Status.
- Click on 'Apply', the mouse is being updated.
-

*The LED colors are linked to the DPI bar.

Mouse, Scroll & Double-click Speed

7.

- a.** - Click on the 'Advanced Settings'.

Mouse Speed

- b.** - Click on 1 (slow) to 10 (fast) to adjust windows mouse speed.

Scrolling Speed

- c.** - Click on 1 (slow) to 10 (fast) to adjust windows scrolling speed.

Fire Speed

- d.** - Click on a preferred fire speed, this is linked to the 'Fire' function.
- Click on 'Apply', the mouse is being updated.
-

Macro Settings

8. Create a Macro (*Store a sequence of keys in the software*)

- a** - Enter a Macro Name
b - Click on 'New'
c - Click on 'Record' to start recording the macro.
d - Now enter your preferred macro sequence. (max. 108 key entries).
e - Click on 'Stop' to stop recording the macro.
f - Right click in the key list to add a mouse action, modify delay or delete a specific action.
g - Click on 'Save' to save the macro.
-

- The next step shows how to assign your recorded macro.

Assign a Macro

9. Assign a Macro (*Store a sequence of keys in the software*)

- a** - Click on 'Basic Setting'.
b - Click on the key you want to assign a macro.
c - Click on 'Macro'.
d - Select your preferred macro.
- Click on 'Apply', the mouse is being updated.
-

Profiles

10. Change profiles

- a - All settings changed are linked to the currently active profile.
 - b - Click on the profile you want to change to.
 - Click on 'Apply', the mouse is being updated.
-


11. Import & Export profiles

Please note that Macros cannot be saved/loaded.

- a - Click on 'Export Prfl' or 'Import Prfl' to save/load a profile.
 - b - Choose the location where you want to save/load the profile and click on 'Save'/'Open'.
 - Click on 'Apply', the mouse is being updated.
-

12. Reset to factory default

Please note that resetting the mouse cannot be undone, all the changed settings will be lost. All macros made will be deleted from the software!

- a  - Click on 'Reset'. The mouse immediately resets to factory default.
-

Trouble shooting

Problem	Solution
The software is not starting.	- Make sure the GXT 121 mouse is connected and try to start the software again.
My settings are not saved to the mouse.	- The GXT 121 doesn't have onboard memory, all changed settings are lost when connecting the mouse to a different device.

If your problem is not solved, please contact the help desk at www.trust.com/23091/faq.

1. Tastenanordnung (Standardfunktionen)

- | |
|--|
| - Taste 1 (Standardfunktion = linke Maustaste) |
| - Taste 2 (Standardfunktion = mittlere Maustaste) |
| - Taste 3 (Standardfunktion = rechte Maustaste) |
| - Taste 4 (Standardfunktion = vorwärts) |
| - Taste 5 (Standardfunktion = rückwärts) |
| - Taste 6 (Standardfunktion = DPI-Wert erhöhen) |
| - Taste 7 (Standardfunktion = DPI-Wert verringern) |

Installation

2. - Öffnen Sie Ihren Internetbrowser und gehen Sie auf die Seite www.trust.com/23091/driver.
 - a - Wählen Sie Ihr Betriebssystem aus und klicken Sie auf die Schaltfläche „Download EXE“, um die Software herunterzuladen.
 - b - Klicken Sie auf „**23091_XX.exe**“ und folgen Sie den Anweisungen des Installationswizards.
 - d - Klicken Sie auf die Verknüpfung „**GXT 121.exe**“, um die Software zu starten.
 - e - Sie können nun mit der Konfiguration der Maus beginnen. Die neuen Einstellungen werden mit einem Klick auf „Apply“ in der Maus gespeichert. Der Speichervorgang dauert jeweils ungefähr 10 Sekunden.
-

Tastenprogrammierung

3. Tasteneinstellung

- a - Klicken Sie auf „Base Setting“.
 - b - Klicken Sie auf die Taste, deren Zuweisung Sie ändern möchten.
 - c - Klicken Sie auf die Funktion, die Sie der Taste zuweisen möchten.
 - Klicken Sie auf „Apply“, um die Änderungen in der Maus zu speichern. (Der ausgewählte Tastenmodus wird aktiviert.)
-

- Mindestens eine Taste muss als „Left Button“ konfiguriert sein.

Einstellungen für Scrollrad, DPI und Lichteffect

4. Scrollradeinstellungen

- a. - Setzen Sie die Scrollradfunktion auf „scroll“ oder „volume“.
- Klicken Sie auf „Apply“, um die Änderungen in der Maus zu speichern.
-

5. DPI-Einstellung

- a. - Weisen Sie bis zu 4 DPI-Variablen zu (Häkchen in die betreffenden Auswahlkästchen setzen oder daraus entfernen).
 - b. - Klicken Sie hier, um die DPI-Geschwindigkeit einzustellen (min. 1200, max. 3200).*
- Klicken Sie auf „Apply“, um die Änderungen in der Maus zu speichern.
-

6. Lichteffect

- a. - Klicken Sie auf „LED Setting“.
 - b. - Wählen Sie einen LED-Status, um den Lichteffect zu ändern.
- Klicken Sie auf „Apply“, um die Änderungen in der Maus zu speichern.
-

*Die LED-Farben sind mit der DPI-Leiste verknüpft.

Maus-, Scroll- und Doppelklickgeschwindigkeit

7.

- a. - Klicken Sie auf „Advanced Settings“.
- Mausgeschwindigkeit**
- b. - Klicken Sie auf 1 (langsam) bis 10 (schnell), um die Windows-Mausgeschwindigkeit anzupassen.
- Scrollgeschwindigkeit**
- c. - Klicken Sie auf 1 (langsam) bis 10 (schnell), um die Windows-Scrollgeschwindigkeit anzupassen.
- Feuergeschwindigkeit**
- d. - Klicken Sie auf die gewünschte Feuergeschwindigkeit (verknüpft mit der Funktion „Fire“).
- Klicken Sie auf „Apply“, um die Änderungen in der Maus zu speichern.
-

Makro-Einstellungen

8. Erstellen eines Makros (*Speichern einer Tastenfolge in der Software*)

- a. - Geben Sie einen Namen für das Makro ein
 - b. - Klicken Sie auf „New“
 - c. - Klicken Sie auf „Record“, um mit der Aufzeichnung des Makros zu beginnen.
 - d. - Führen Sie nun die gewünschte Makrosequenz aus (max. 108 Einträge).
 - e. - Klicken Sie auf „Stop“, um die Aufzeichnung des Makros zu beenden.
 - f. - Klicken Sie mit der rechten Maustaste in die Tastenliste, um eine Mausektion hinzuzufügen, eine Verzögerung zu ändern oder eine bestimmte Aktion zu löschen.
 - g. - Klicken Sie auf „Save“, um das Makro zu speichern.
-

- Der nächste Schritt zeigt Ihnen, wie Sie Ihr aufgezeichnetes Makro zuweisen.

Zuweisen eines Makros

9. Zuweisen eines Makros (*Speichern einer Tastenfolge in der Software*)

- a. - Klicken Sie auf „Basic Setting“.
 - b. - Klicken Sie auf die Taste, der Sie ein Makro zuweisen möchten
 - c. - Klicken Sie auf „Macro“.
 - d. - Wählen Sie das gewünschte Makro aus.
- Klicken Sie auf „Apply“, um die Änderungen in der Maus zu speichern.
-

Profile

10. Profil wechseln

- a - Alle geänderte Einstellungen gehören zum aktuell aktiven Profil.
 - b - Klicken Sie auf das Profil, auf das Sie wechseln möchten.
- Klicken Sie auf „Apply“, um die Änderungen in der Maus zu speichern.
-

11. Profile importieren und exportieren

Hinweis: Makros können nicht gespeichert bzw. geladen werden.

- a - Klicken Sie auf „Export Prfl“ oder „Import Prfl“, um ein Profil zu speichern bzw. zu laden.
 - b - Wählen Sie den Dateipfad zum Speichern bzw. Laden des Profils und klicken Sie auf „Save“/„Open“.
- Klicken Sie auf „Apply“, um die Änderungen in der Maus zu speichern.
-

12. Auf Werkseinstellungen zurücksetzen

 *Hinweis: Dieser Vorgang kann nicht rückgängig gemacht werden, alle geänderte Einstellungen gehen dabei verloren. Auch alle erstellen Makros werden gelöscht!*

- a - Klicken Sie auf „Reset“. Die Maus wird sofort auf Werkseinstellungen zurückgesetzt.
-

Fehlerbehebung

Problem

Lösung

Die Software startet nicht.

- Vergewissern Sie sich, dass die GXT 121 angeschlossen ist und versuchen Sie, die Software neu zu starten.

Die Einstellungen werden nicht von der Maus übernommen.

- Die GXT 121 hat keinen eigenen Onboard-Speicher, sodass alle geänderten Einstellungen verloren gehen, wenn die Maus an ein anderes Gerät angeschlossen wird.

Falls das Problem fortbesteht, wenden Sie sich an den Helpdesk unter www.trust.com/23091/faq.

1. Configuration des boutons (par défaut)

- | |
|---|
| - Bouton 1 (fonction par défaut = clic gauche de la souris) |
| - Bouton 2 (fonction par défaut = clic milieu) |
| - Bouton 3 (fonction par défaut = clic droit de la souris) |
| - Bouton 4 (fonction par défaut = suivant) |
| - Bouton 5 (fonction par défaut = précédent) |
| - Bouton 6 (fonction par défaut = DPI+) |
| - Bouton 7 (fonction par défaut = DPI-) |

Installation

2.

- a** - Ouvrez le navigateur Internet et allez à l'adresse www.trust.com/23091/driver.
- b** - Choisissez votre système d'exploitation et cliquez sur le bouton « Download EXE » pour télécharger le logiciel.
- c** - Cliquez sur « **23091_XX.exe** » et suivez l'assistant d'installation.
- d** - Cliquez sur le raccourci « **GXT 121.exe** » pour démarrer le logiciel.
- e** - Vous pouvez maintenant configurer la souris. Conformément au manuel, le bouton « Apply » [appliquer] permet de mettre à jour la souris. Veuillez noter que la mise à jour des paramètres de la souris peut prendre environ 10 secondes.

Programmation des boutons

3. Paramètres des touches

- a** - Cliquez sur « Base setting » [paramètres de base]
- b** - Cliquez sur le paramètre de touche que vous souhaitez réattribuer.
- c** - Cliquez sur la fonction que vous souhaitez attribuer.
- Cliquez sur « Apply » [appliquer], la souris est mise à jour. (Le mode de touche sélectionné sera activé)

- Au moins un bouton doit être attribué comme « Left Button » [clic gauche de la souris].

Configuration de la molette de défilement, paramètres DPI et effets de lumière

4. Configuration de la molette de défilement

- a. - Configurez la fonction de la molette de défilement sur « scroll » [défiler] ou « volume ».
- Cliquez sur « Apply » [appliquer], la souris est mise à jour.

5. Paramètres DPI

- a. - Attribuez jusqu'à 4 variables DPI (cochez/décochez les cases).
- b. - Cliquez pour ajuster la vitesse DPI (1200 min./3200 max.).*
- Cliquez sur « Apply » [appliquer], la souris est mise à jour.

6. Effets de lumière

- a. - Cliquez sur « LED setting » [paramètres de LED]
- b. - Pour modifier l'effet de lumière, choisissez un État LED.
- Cliquez sur « Apply » [appliquer], la souris est mise à jour.

*Les couleurs LED sont liées à la barre DPI.

Vitesse de souris, de défilement et de double-clic**7.**

- a.** - Cliquez sur « Advanced Settings » [paramètres avancés].

Vitesse de la souris

- b.** - Cliquez sur 1 (lent) à 10 (rapide) pour régler la vitesse de la souris Windows.

Vitesse de défilement

- c.** - Cliquez sur 1 (lent) à 10 (rapide) pour régler la vitesse de défilement Windows.

Vitesse de tir

- d.** - Cliquez sur la vitesse de tir souhaitée, celle-ci est liée à la fonction « Fire » [tir].
- Cliquez sur « Apply » [appliquer], la souris est mise à jour.
-

Paramètres des macros**8. Créer une macro (*enregistrer une série de touches dans le logiciel*)**

- a** - Saisissez le nom de la macro
b - Cliquez sur « New » [nouveau].
c - Cliquez sur « Record » [enregistrer] pour commencer à enregistrer la macro.
d - Saisissez à présent votre séquence de macros préférée. (108 entrées de touche max.)
e - Cliquez sur « Stop » pour arrêter d'enregistrer la macro.
f - Faites un clic-droit dans la liste des touches pour ajouter une action de la souris, modifier le délai ou supprimer une action particulière.
g - Cliquez sur « Save » [enregistrer] pour enregistrer la macro.
-

- L'étape suivante montre comment attribuer votre macro enregistrée.

Attribuer une macro**9. Attribuer une macro (*enregistrer une série de touches dans le logiciel*)**

- a** - Cliquez sur « Basic setting » [paramètres de base].
b - Cliquez sur la touche à laquelle vous souhaitez attribuer une macro.
c - Cliquez sur « Macro ».
d - Sélectionnez la macro souhaitée.
- Cliquez sur « Apply » [appliquer], la souris est mise à jour.
-

Profils

10. Changer de profil

- a - Tous les paramètres modifiés sont liés au profil actuellement actif.
 - b - Cliquez sur le profil que vous souhaitez modifier.
- Cliquez sur « Apply » [appliquer], la souris est mise à jour.
-

11. Importer et exporter des profils

Veillez noter qu'il n'est pas possible d'enregistrer/charger des macros.

- a - Cliquez sur « Export Prfl » [exporter profil] ou « Import Prfl » [importer profil] pour enregistrer/charger un profil.
 - b - Choisissez l'emplacement où vous souhaitez enregistrer/charger le profil et cliquez sur « Save »/ « Open » [enregistrer/ouvrir].
- Cliquez sur « Apply » [appliquer], la souris est mise à jour.
-

12. Restaurer les paramètres d'usine



Veillez noter que la réinitialisation de la souris ne peut pas être annulée, tous les paramètres modifiés seront perdus. Toutes les macros seront supprimées du logiciel !

- a - Cliquez sur « Reset » [réinitialiser]. Les paramètres d'usine de la souris sont immédiatement restaurés.
-

Dépannage

Problème

Solution

Le logiciel ne démarre pas.

- Assurez-vous que la souris GXT 121 est connectée et réessayez de démarrer le logiciel.

Mes réglages ne sont pas enregistrés dans la souris.

- La GXT 121 ne dispose pas d'une mémoire intégrée, tous les paramètres modifiés sont perdus lorsque vous connectez la souris à un autre appareil.

Si votre problème persiste, veuillez contacter l'assistance technique via l'adresse www.trust.com/23091/faq.

1. Disposizione dei pulsanti (impostazione predefinita)

- | |
|---|
| - Pulsante 1 (impostazione predefinita = pulsante sinistro del mouse) |
| - Pulsante 2 (impostazione predefinita = pulsante centrale) |
| - Pulsante 3 (impostazione predefinita = pulsante destro del mouse) |
| - Pulsante 4 (impostazione predefinita = avanti) |
| - Pulsante 5 (impostazione predefinita = indietro) |
| - Pulsante 6 (impostazione predefinita = DPI +) |
| - Pulsante 7 (impostazione predefinita = DPI -) |

Installazione

2.

- a** - Aprire il browser Internet e andare su www.trust.com/23091/driver.
- b** - Scegliere il sistema operativo e fare clic sul pulsante "Download EXE" per scaricare il software.
- c** - Fare clic su "23091_XX.exe" e seguire la procedura di installazione guidata.
- d** - Fare clic sulla scelta rapida "GXT 121.exe" per avviare il software.
- e** - Ora è possibile iniziare a configurare il mouse. Per aggiornare le impostazioni del mouse, in questo manuale si farà riferimento al comando 'Apply'. Si prega di notare che l'aggiornamento delle impostazioni del mouse può richiedere circa 10 secondi.

Programmazione dei pulsanti

3. Impostazione dei tasti

- a** - Fare clic su 'Base Setting'.
- b** - Fare clic sull'impostazione del tasto che si desidera riassegnare.
- c** - Fare clic sulla funzione che si desidera assegnare.
 - Fare clic su 'Apply', il mouse viene aggiornato. (La modalità del tasto selezionata sarà attiva)

- Almeno un pulsante deve essere assegnato come "Left Button".

Impostazione della rotella di scorrimento, impostazioni DPI ed effetti luminosi

4. Impostazione della rotella di scorrimento

- a.** - Impostare la funzione della rotella di scorrimento su 'scroll' o 'volume'.
- Fare clic su 'Apply', il mouse viene aggiornato.
-

5. Impostazioni DPI

- a.** - Assegnare fino a 4 variabili DPI (Selezionare/deselezionare le caselle di controllo).
b. - Fare clic per regolare la velocità DPI (min 1200 / max 3200).*- Fare clic su 'Apply', il mouse viene aggiornato.
-

6. Effetti luminosi

- a.** - Fare clic su 'LED Setting'.
b. - Per cambiare l'effetto luminoso, scegliere uno Stato LED.
- Fare clic su 'Apply', il mouse viene aggiornato.
-

*I colori dei LED sono collegati alla barra DPI.

Velocità Mouse, Scorrimento e Doppio clic

7.

- a.** - Fare clic su 'Advanced Settings'.

Mouse Speed [Velocità mouse]

- b.** - Fare clic su una delle caselle da 1 (lento) a 10 (veloce) per regolare la velocità del mouse delle finestre.

Scrolling Speed [Velocità di scorrimento]

- c.** - Fare clic su una delle caselle da 1 (lento) a 10 (veloce) per regolare la velocità di scorrimento delle finestre.

Velocità di fuoco

- d.** - Fai clic su una velocità di fuoco preferita che è collegata alla funzione 'Fire'.
- Fare clic su 'Apply', il mouse viene aggiornato.
-

Impostazioni delle macro

8. Creare una macro (*memorizzare una sequenza di tasti nel software*)

- a** - Immettere il nome della macro
b - Fare clic su 'New'
c - Fare clic su 'Record' per iniziare la registrazione della macro.
d - A questo punto, inserire la sequenza macro preferita. (max 108 inserimenti).
e - Fare clic su 'Stop' per interrompere la registrazione della macro.
f - Fare clic con il tasto destro del mouse nell'elenco dei tasti per aggiungere un comando del mouse, modificare il ritardo o eliminare un comando specifico.
g - Fare clic su 'Save' per salvare la macro.
-

- Il passo successivo è l'assegnazione della macro registrata.

Assegnare una macro

9. Assegnare una macro (*memorizzare una sequenza di tasti nel software*)

- a** - Fare clic su 'Basic Setting'.
b - Fare clic sul tasto cui si desidera assegnare la macro.
c - Fare clic su 'Macro'.
d - Selezionare la macro desiderata.
- Fare clic su 'Apply', il mouse viene aggiornato.
-

Profili

10. Modificare i profili

- a - Tutte le impostazioni modificate sono collegate al profilo attualmente attivo.
- b - Fare clic sul profilo che si desidera modificare.
- Fare clic su 'Apply', il mouse viene aggiornato.


11. Importare ed esportare profili

Si noti che le macro non possono essere salvate/caricate.

- a - Fare clic su 'Export Prfl' o 'Import Prfl' per salvare/caricare un profilo.
- b - Scegliere la posizione in cui si desidera salvare/caricare il profilo e cliccare su 'Save'/'Open'.
- Fare clic su 'Apply', il mouse viene aggiornato.

12. Ripristinare le impostazioni di fabbrica

Si noti che non è possibile annullare il ripristino del mouse, tutte le impostazioni modificate andranno perse. Tutte le macro create verranno eliminate dal software!

- a  - Fare clic su 'Reset'. Il mouse ritorna immediatamente alle impostazioni di fabbrica.

Risoluzione dei problemi

Problema

Soluzione

Il software non si avvia.

- Assicurarsi che il mouse GXT 121 sia collegato e riprovare a avviare il software.

Le mie impostazioni non sono salvate nel mouse.

- Il GXT 121 non ha una memoria integrata, tutte le impostazioni modificate andranno perse quando si collega il mouse a un altro dispositivo.

Se il problema persiste, contattare il servizio di assistenza tecnica all'indirizzo www.trust.com/23091/faq.

1. Distribución de los botones (predeterminada)

- | |
|--|
| - Botón 1 (predeterminado = botón izquierdo del ratón) |
| - Botón 2 (predeterminado = botón central) |
| - Botón 3 (predeterminado = botón derecho del ratón) |
| - Botón 4 (predeterminado = avance) |
| - Botón 5 (predeterminado = retroceso) |
| - Botón 6 (predeterminado = DPI +) |
| - Botón 7 (predeterminado = DPI -) |

Instalación

2.

- a** - Abra el navegador de Internet y visite www.trust.com/23091/driver.
- b** - Elija su sistema operativo y haga clic en el botón "Download EXE" para descargar el software.
- c** - Haga clic en el archivo "**23091_XX.exe**" y siga el asistente de instalación.
- d** - Haga clic en el acceso directo "**GXT 121.exe**" para iniciar el software.
- e** - Ahora podrá comenzar a configurar el ratón. En el manual se hará referencia a la función "Apply" para actualizar la configuración en el ratón. Tenga en cuenta que los ajustes pueden tardar unos 10 segundos en actualizarse en el ratón.

Programación de botones

3. Configuración de teclas

- a** - Haga clic en "Base Setting".
- b** - Haga clic en el ajuste de tecla que desee reasignar.
- c** - Haga clic en la función que desee asignar.
 - Haga clic en "Apply" y el ratón se actualizará. (el modo de tecla seleccionado será el modo activo).

- Al menos un botón se debe asignar como "Left Button".

Ajuste de la rueda de desplazamiento, ajustes de DPI y efecto de iluminación

4. Ajuste de la rueda de desplazamiento

- a. - Ajuste la función de la rueda de desplazamiento como "Scroll" o "Volume".
- Haga clic en "Apply" y el ratón se actualizará.
-

5. Ajuste de DPI

- a. - Asigne hasta 4 variables de DPI (marcando o desmarcando casillas).
 - b. - Haga clic para ajustar la velocidad de DPI (mín. 1200/máx. 3200).*
- Haga clic en "Apply" y el ratón se actualizará.
-

6. Efecto de iluminación

- a. - Haga clic en "LED Setting".
 - b. - Para cambiar el efecto de iluminación, elija un estado de LED.
- Haga clic en "Apply" y el ratón se actualizará.
-

*Los colores de LED están vinculados a la barra de DPI.

Velocidad de ratón, desplazamiento y doble clic**7.**

- a.** - Haga clic en la ficha "Advanced Settings".

Velocidad de ratón

- b.** - Haga clic en desde 1 (lento) a 10 (rápido) para ajustar la velocidad del ratón en Windows.

Velocidad de desplazamiento

- c.** - Haga clic en desde 1 (lento) a 10 (rápido) para ajustar la velocidad de desplazamiento del ratón en Windows.

Velocidad de disparo

- d.** - Haga clic en la velocidad de disparo preferida; este ajuste está vinculado a la función "Fire".
- Haga clic en "Apply" y el ratón se actualizará.
-

Configuración de macros**8. Creación de una macro (*guardar una secuencia de teclas en el software*)**

- a.** - Escriba el nombre del a macro.
b. - Haga clic en "New".
c. - Haga clic en "Record" para empezar a grabar la macro.
d. - Ahora, introduzca la secuencia de macro que desea (máx. 108 entradas de tecla).
e. - Haga clic en "Stop" para detener la grabación de la macro.
f. - Haga clic con el botón derecho en la lista de teclas para añadir una acción de ratón, modificar el retraso o eliminar una acción concreta.
g. - Haga clic en "Save" para guardar la macro.
-

- En los próximos pasos se muestra cómo asignar la macro grabada.

Asignación de una macro**9. Asignación de una macro (*guardar una secuencia de teclas en el software*)**

- a.** - Haga clic en "Basic Setting".
b. - Haga clic en la tecla a la que desea asignar una macro.
c. - Haga clic en "Macro".
d. - Seleccione la macro que desee.
- Haga clic en "Apply" y el ratón se actualizará.
-

Perfiles

10. Cambio de perfiles


- a - Todos los ajustes modificados se vinculan al perfil actualmente activo.
- b - Haga clic en el perfil al que desea cambiar.
- Haga clic en "Apply" y el ratón se actualizará.

11. Importación y exportación de perfiles

Tenga en cuenta que las macros no se pueden guardar o cargar.

- a - Haga clic en "Export Prfl" o "Import Prfl" para guardar o cargar un perfil.
- b - Elija la ubicación donde desea guardar o cargar el perfil, y haga clic en "Save/Open".
- Haga clic en "Apply" y el ratón se actualizará.

12. Restablecimiento de valores de fábrica

 *Tenga en cuenta que el restablecimiento del ratón no se puede deshacer y que toda la configuración modificada se perderá. Se eliminarán todas las macros del software.*

- a - Haga clic en "Reset". El ratón se restablece inmediatamente a la configuración de fábrica.

Resolución de problemas

Problema	Solución
El software no se inicia.	- Asegúrese de que el ratón GXT 121 está conectado e intente iniciar el software de nuevo.
Mis ajustes no se guardan en el ratón.	- El GXT 121 no dispone de memoria integrada, todos los ajustes se pierden al conectar el ratón a otro dispositivo.

Si no puede resolver el problema, póngase en contacto con el departamento de servicio al cliente a través de www.trust.com/23091/faq.

1. Lay-out van de knoppen (standaardfunctie)

- | |
|---|
| - Knop 1 (standaardfunctie = linkermuisknop) |
| - Knop 2 (standaardfunctie = middelste knop) |
| - Knop 3 (standaardfunctie = rechtermuisknop) |
| - Knop 4 (standaardfunctie = vooruit) |
| - Knop 5 (standaardfunctie = achteruit) |
| - Knop 6 (standaardfunctie = DPI +) |
| - Knop 7 (standaardfunctie = DPI -) |

Installeren

2.

- a** - Open de internetbrowser en ga naar www.trust.com/23091/driver.
- b** - Kies het besturingssysteem en klik op de knop "Download EXE" om de software te downloaden.
- c** - Klik op "**23091_XX.exe**" en volg de stappen van de installatiewizard.
- d** - Klik op de snelkoppeling "**GXT 121.exe**" om de software te starten.
- e** - U kunt de muis nu configureren. In de handleiding wordt verwezen naar 'Apply' om de instellingen van de muis bij te werken. Let op: het kan ongeveer 10 seconden duren om de instellingen van de muis bij te werken.

Knoppen programmeren

3. Toetsinstelling

- a** - Klik op 'Base Setting'.
- b** - Klik op de toetsinstelling waaraan u een nieuwe functie wilt toe wijzen.
- c** - Klik op de functie die u wilt toe wijzen.
 - Klik op 'Apply'. De muis wordt bijgewerkt. (De geselecteerde toetsmodus is actief)

- Er moet ten minste een knop worden toegewezen als "Left Button".

Bladerwielje instellen, DPI-instellingen en lichteffect

4. Bladerwielje instellen

- a. - Stel de functie van het bladerwielje in op 'scroll' of 'volume'.
- Klik op 'Apply'. De muis wordt bijgewerkt.

5. DPI-instelling

- a. - Wijs maximaal 4 DPI-variabelen toe (vakjes aanvinken/uitschakelen).
- b. - Klik om de DPI-snelheid aan te passen (min 1200/max 3200).*
- Klik op 'Apply'. De muis wordt bijgewerkt.

6. Lichteffect

- a. - Klik op 'LED Setting'.
 - b. - Kies een LED-status om het lichteffect te wijzigen.
- Klik op 'Apply'. De muis wordt bijgewerkt.
-

*De LED-kleuren zijn gekoppeld aan de DPI-balk.

Snelheid van muis, scrollen & dubbelklikken

7.

- a. - Klik op de 'Advanced Settings'.
Muissnelheid
 - b. - Klik op 1 (langzaam) tot 10 (snel) om de windows-muissnelheid aan te passen.
Scrollsnelheid
 - c. - Klik op 1 (langzaam) tot 10 (snel) om de windows-scrollsnelheid aan te passen.
Vuursnelheid
 - d. - Klik op een gewenste vuursnelheid, deze is gekoppeld aan de functie 'Fire'.
- Klik op 'Apply'. De muis wordt bijgewerkt.
-

Macro instellen

8. Een macro maken (een toetsenreeks opslaan in de software)

- a. - Voer een macronaam in
 - b. - Klik op 'New'
 - c. - Klik op 'Record' om het vastleggen van de macro te starten.
 - d. - Voer nu de gewenste macrorreeks in. (max. 108 toetsinvoeren).
 - e. - Klik op 'Stop' om het vastleggen van de macro te stoppen.
 - f. - Klik met de rechtermuisknop in de toetsenlijst om een muisactie toe te voegen, een vertraging aan te passen of een specifieke actie te verwijderen.
 - g. - Klik op 'Save' om de macro op te slaan.
-

- In de volgende stap wordt weergegeven hoe u de vastgelegde macro toewijst.

Een macro toewijzen

9. Een macro toewijzen (een toetsenreeks opslaan in de software)

- a. - Klik op 'Basic Setting'.
 - b. - Klik op de toets waaraan u een macro wilt toewijzen.
 - c. - Klik op 'Macro'.
 - d. - Selecteer de gewenste macro.
- Klik op 'Apply'. De muis wordt bijgewerkt.
-

Profielen

10. Profielen wijzigen

- a - Alle gewijzigde instellingen worden gekoppeld aan het profiel dat momenteel actief is.
 - b - Klik op het profiel waarnaar u wilt wijzigen.
- Klik op 'Apply'. De muis wordt bijgewerkt.
-

11. Profielen importeren en exporteren

Let op dat macro's niet kunnen worden opgeslagen/geladen.

- a - Klik op 'Export Prfl' of 'Import Prfl' om een profiel op te slaan/te laden.
 - b - Kies de locatie waar u het profiel wilt opslaan/laden en klik op 'Save'/'Open'.
- Klik op 'Apply'. De muis wordt bijgewerkt.
-

12. Reset naar fabrieksinstellingen

Let op: het resetten van de muis kan niet ongedaan worden gemaakt, alle gewijzigde instellingen gaan verloren. Alle gemaakte macro's worden uit de software verwijderd!

-  a - Klik op 'Reset'. De muis wordt onmiddellijk teruggezet naar de fabrieksinstellingen.
-

Problemen oplossen

Probleem

Oplossing

De software start niet.

- Zorg dat de GXT 121-muis is aangesloten en probeer de software opnieuw op te starten.

Mijn instellingen worden niet in de muis bijgewerkt.

- De GXT 121 heeft geen ingebouwd geheugen, alle gewijzigde instellingen gaan verloren wanneer de muis op een ander apparaat wordt aangesloten.

Als het probleem nog niet is opgelost, neemt u contact op met de klantenservice via www.trust.com/23091/faq.

1. Przypisanie przycisków (domyślne)

- | |
|--|
| - Przycisk 1 (domyślnie = lewy przycisk myszy) |
| - Przycisk 2 (domyślnie = środkowy przycisk myszy) |
| - Przycisk 3 (domyślnie = prawy przycisk myszy) |
| - Przycisk 4 (domyślnie = do przodu) |
| - Przycisk 5 (domyślnie = do tyłu) |
| - Przycisk 6 (domyślnie = DPI +) |
| - Przycisk 7 (domyślnie = DPI -) |

Instalacja

2.

- a** - Otwórz przeglądarkę internetową i przejdź na stronę www.trust.com/23091/driver.
- b** - Wybierz system operacyjny i kliknij przycisk „Download EXE” [Pobierz plik wykonywalny], aby pobrać oprogramowanie.
- c** - Kliknij „**23091_XX.exe**” i postępuj zgodnie z komunikatami kreatora instalacji.
- d** - Kliknij skrót „**GXT 121.exe**”, aby uruchomić oprogramowanie.
- e** - Można teraz rozpocząć konfigurację myszy. W niniejszej instrukcji polecenie użycia przycisku „Apply” [Zastosuj] będzie stosowane zawsze wtedy, kiedy ustawienia myszy będą musiały zostać potwierdzone w celu ich aktualizacji. Należy pamiętać, że aktualizacja ustawień myszy może potrwać ok. 10 sekund.

Programowanie przycisków

3. Ustawienia przycisków

- a** - Kliknij „Base Setting”.
- b** - Kliknij ustawienie przycisku, który chcesz ponownie przypisać.
- c** - Kliknij funkcję, którą chcesz przypisać.
 - Kliknij „Apply” — ustawienia myszy są aktualizowane. (Wybrany tryb przycisku będzie aktywny).

- Do co najmniej jednego przycisku musi być przypisana funkcja „Left Button”.

Ustawienie kółka przewijania, ustawienia DPI i efekt świetlny

4. Ustawienie kółka przewijania

- a. - Ustawić funkcję kółka przewijania na „Scroll” lub „Volume”.
- Kliknij „Apply” — ustawienia myszy są aktualizowane.

5. Ustawienie DPI

- a. - Przypisz maksymalnie 4 zmienne DPI (zaznacz/odznacz pola wyboru).
- b. - Kliknąć, aby dostosować wartość DPI (min. 1200 / maks. 3200).*
- Kliknij „Apply” — ustawienia myszy są aktualizowane.

6. Efekty świetlne

- a. - Kliknij „LED Setting”.
 - b. - Aby zmienić efekt świetlny, wybierz opcję „LED Status”.
 - Kliknij „Apply” — ustawienia myszy są aktualizowane.
-

*Kolory diod LED są powiązane z paskiem DPI.

Szybkość wskaźnika myszy, przewijania i podwójnego kliknięcia

7.

- a. - Kliknij „Advanced Settings”.

Szybkość wskaźnika myszy

- b. - Zaznacz na pasku wyboru wartość od 1 (wolno) do 10 (szybko), aby dostosować ustawienie szybkości wskaźnika myszy systemu Windows.

Szybkość przewijania

- c. - Zaznacz na pasku wyboru wartość od 1 (wolno) do 10 (szybko), aby dostosować ustawienie szybkości przewijania okien.

Szybkość strzału

- d. - Zaznacz na pasku wyboru wartość szybkości strzału — jest ona powiązana z funkcją „Fire”.
- Kliknij „Apply” — ustawienia myszy są aktualizowane.
-

Ustawienia makro

8. Tworzenie makra (*zapisywanie w oprogramowaniu sekwencji klawiszy*)

- a. - Wprowadź nazwę makra.
b. - Kliknij „New”.
c. - Kliknij „Record”, aby rozpocząć zapisywanie makra.
d. - Teraz ustaw preferowaną sekwencję makr. (Maks. 108 akcji klawiszy).
e. - Kliknij „Stop”, aby zatrzymać zapis makra.
f. - Kliknij prawym przyciskiem myszy na liście klawiszy, aby dodać akcję myszy, zmodyfikować opóźnienie lub usunąć określoną akcję.
g. - Kliknij „Save”, aby zapisać makro w pamięci.
-

- W kolejnym kroku znajdują się instrukcje odnośnie do przypisywania zapisanego makra.

Przypisywanie makra

9. Przypisywanie makra (*zapisanie kombinacji klawiszy w oprogramowaniu*)

- a. - Kliknij „Basic Setting”.
b. - Kliknij przycisk, do którego chcesz przypisać makro.
c. - Kliknij „Macro”.
d. - Wybierz makro.
- Kliknij „Apply” — ustawienia myszy są aktualizowane.
-

Profile

10. Zmiana profili

- a - Wszystkie zmienione ustawienia są powiązane z bieżącym aktywnym profilem.
 - b - Kliknij profil, który chcesz aktywować.
 - Kliknij „Apply” — ustawienia myszy są aktualizowane.
-


11. Importowanie i eksportowanie profili

Należy pamiętać, że makra nie mogą być zapisywane/wczytywane.

- a - Kliknij „Export Prfl” lub „Import Prfl”, aby zapisać/wczytać profil.
 - b - Wybierz lokalizację, w której chcesz zapisać / z której chcesz wczytać profil i kliknij „Save”/„Open”.
 - Kliknij „Apply” — ustawienia myszy są aktualizowane.
-

Przywracanie domyślnych ustawień fabrycznych

Należy pamiętać, że resetowanie myszy nie można cofnąć, a wszystkie zmiany w ustawieniach zostaną utracone. Wszystkie utworzone makra zostaną usunięte z oprogramowania!

-  a - Kliknij „Reset”. Konfiguracja myszy zostanie natychmiast przywrócona do domyślnych ustawień fabrycznych.
-

Rozwiązywanie problemów

Problem

Rozwiązanie

Oprogramowanie nie uruchamia się.

- Upewnij się, że mysz GXT 121 jest podłączona i spróbuj ponownie uruchomić oprogramowanie.

Moje ustawienia myszy nie są zapisywane.

- Mysz GXT 121 nie posiada wbudowanej pamięci; wszystkie zmienione ustawienia są tracone wraz z podłączeniem do innego urządzenia.

Jeżeli problem nie został rozwiązany, skontaktuj się z działem pomocy pod adresem www.trust.com/23091/faq.

1. Расположение кнопок (по умолчанию)

- | |
|---|
| - Кнопка 1 (по умолчанию = левая кнопка мыши) |
| - Кнопка 2 (по умолчанию = щелчок средней кнопкой мыши) |
| - Кнопка 3 (по умолчанию = правая кнопка мыши) |
| - Кнопка 4 (по умолчанию = вперед) |
| - Кнопка 5 (по умолчанию = назад) |
| - Кнопка 6 (по умолчанию = DPI +) |
| - Кнопка 7 (по умолчанию = DPI -) |

Установка

2.

- a** - Откройте веб-браузер и перейдите по ссылке www.trust.com/23091/driver.
- b** - Выберите операционную систему и нажмите кнопку «Download EXE» [Загрузить файл EXE], чтобы скачать программу.
- c** - Щелкните файл «**23091_XX.exe**» и следуйте инструкциям мастера установки.
- d** - Щелкните ярлык «**GXT 121.exe**» для запуска программы.
- e** - Теперь можно начать настройку мыши. В ручном режиме необходимо нажать кнопку «Apply» [«Применить»] для обновления настроек мыши. Обратите внимание, что для обновления настроек мыши потребуется примерно 10 секунд.

Программирование кнопок

3. Настройка кнопок

- a** - Щелкните «Base Setting» [Базовая настройка].
- b** - Щелкните настройку кнопки, которую необходимо переназначить.
- c** - Щелкните функцию, которую необходимо назначить.
- Щелкните «Apply» [Применить], программное обеспечение мыши будет обновлено. (Выбранный режим работы кнопок будет активен).

- Как минимум одной кнопке следует назначить функцию «Left Button» [Левая кнопка мыши].

Настройка колесика прокрутки, настройки DPI и эффекта подсветки

4. Настройка колеса прокрутки

- a. - Задайте для колеса прокрутки функцию «scroll» [прокрутка] или «volume» [громкость].
- Щелкните «Apply» [Применить], программное обеспечение мыши будет обновлено.

5. Настройки DPI

- a. - Установите до 4 переменных DPI (установите или снимите флажки в полях).
- b. - Щелкните, чтобы отрегулировать скорость DPI (минимум 1200 / максимум 3200).*
- Щелкните «Apply» [Применить], программное обеспечение мыши будет обновлено.

6. Световой эффект

- a. - Щелкните «LED Setting» [«Настройка светодиодной подсветки»].
 - b. - Чтобы изменить эффект подсветки, выберите статус светодиодной подсветки.
- Щелкните «Apply» [Применить], программное обеспечение мыши будет обновлено.
-

*Цвета светодиодной подсветки привязаны к панели DPI.

Мышь, скорость прокрутки и двойного щелчка

7.

- a.** - Щелкните «Advanced Settings» [Дополнительные настройки].
Скорость мыши
 - b.** - Чтобы настроить скорость мыши в системе Windows, нажмите на цифру: от 1 (медленно) до 10 (быстро).
Скорость прокрутки
 - c.** - Чтобы настроить скорость прокрутки в системе Windows, нажмите на цифру: от 1 (медленно) до 10 (быстро).
Скорость стрельбы
 - d.** - Выберите желаемую скорость стрельбы, она связана с функцией «Fire» [Стрельба].
- Щелкните «Apply» [Применить], программное обеспечение мыши будет обновлено.
-

Параметры макросов

8. Создание макроса (*сохранение последовательности клавиш в программном обеспечении*)

- a.** - Войдите в режим работы с макросами
 - b.** - Щелкните «New» [Новый]
 - c.** - Щелкните «Record» [Запись], чтобы начать запись макроса.
 - d.** - Теперь введите требуемую последовательность действий макроса. (максимум 108 вводов клавиш).
 - e.** - Чтобы остановить запись макроса, щелкните «Stop» [Остановить].
 - f.** - Щелкните правой кнопкой мыши по списку клавиш, чтобы добавить действие мыши, изменить задержку или удалить определенное действие.
 - g.** - Щелкните «Save» [Сохранить] для сохранения макроса.
-

- Процедура назначения записанного макроса описана в следующем пункте.

Назначение макроса

9. Назначьте макрос (*сохраните последовательность клавиш в программе*).

- a.** - Щелкните «Basic Setting» [Базовая настройка].
 - b.** - Щелкните кнопку, которой следует назначить макрос.
 - c.** - Щелкните «Macro» [«Макрос»].
 - d.** - Выберите нужный макрос.
- Щелкните «Apply» [Применить], программное обеспечение мыши будет обновлено.
-

Профили**10. Изменить профили**

- a** - Все измененные настройки связаны с текущим активным профилем.
- b** - Щелкните профиль, который необходимо изменить.
- Щелкните «Apply» [Применить], программное обеспечение мыши будет обновлено.

11. Импорт и экспорт профилей

Обратите внимание, что макрос нельзя сохранить или загрузить.

- a** - Щелкните «Export Prfl» или «Import Prfl», чтобы сохранить или загрузить профиль.
- b** - Выберите место, куда вы хотите сохранить или загрузить профиль, и нажмите «Save/Open» [Сохранить/Открыть].
- Щелкните «Apply» [Применить], программное обеспечение мыши будет обновлено.

12. Сбросить настройки до заводских

Обратите внимание, что сброс настроек мыши нельзя будет отменить, все измененные настройки будут утеряны. Все созданные макросы будут выданы из программы!

- a** - Щелкните «Reset» [Сбросить]. Настройки мыши сразу же вернуться к исходным заводским.

Устранение неисправностей

Проблема**Решение****Программа не запускается.**

- Убедитесь, что мышь GXT 121 подключена, и повторите запуск программы.

Мои настройки мыши не сохраняются.

- У GXT 121 нет встроенной памяти, все измененные настройки теряются при подключении мыши к другому устройству.

Если неисправность устранить не удалось, обратитесь в службу технической поддержки:
www.trust.com/23091/faq.