

eldom rila

RL20

PROSTOWNICO-LOKÓWKA **PL**

HAIR IRON AND STRAIGHTENER **EN**

ŽEHLIČKA A KULMA NA VLASY **CZ**

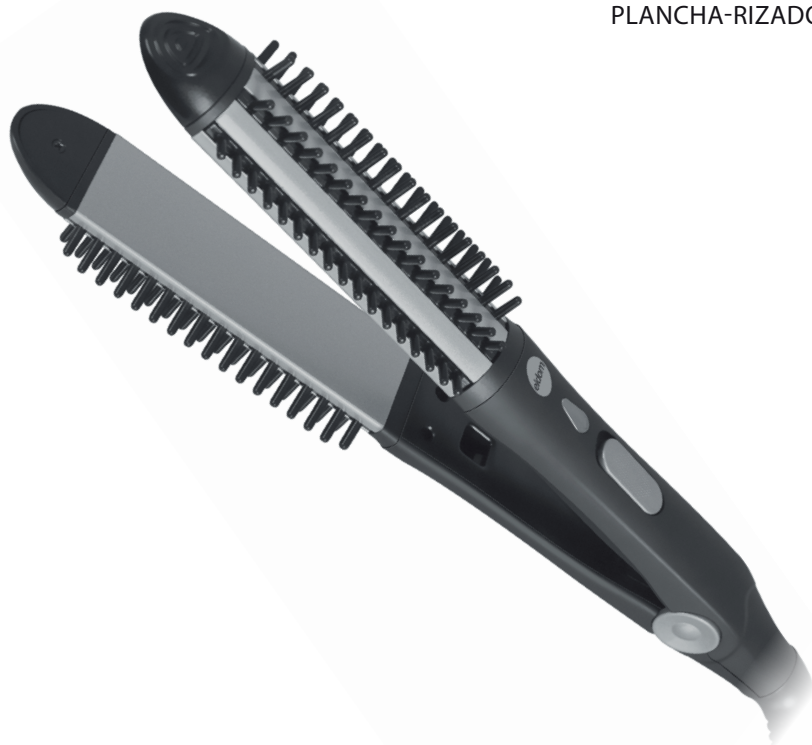
HAARGLÄTTER-LOCKENSTAB **DE**

ВЫПРЯМИТЕЛЬ-СТАЙЛЕР ДЛЯ ВОЛОС **RU**

ŽEHLIČKA/KULMA **SK**

HÁJVASALÓ HÁJSÜTŐ **HU**

PLANCHÁ-RIZADOR **ES**



Eldom Sp. z o.o. • ul. Pawła Chromika 5a • 40-238 Katowice, POLAND
tel: +48 32 2553340 • fax: +48 32 2530412 • www.eldom.eu



WARUNKI BEZPIECZEŃSTWA

Przed uruchomieniem urządzenia należy dokładnie przeczytać całą instrukcję obsługi.

1. Urządzenie należy podłączyć do sieci zgodnej z parametrami prądu podanymi na obudowie.
2. Dla zapewnienia dodatkowej ochrony, wskazane jest zainstalowanie w obwodzie elektrycznym zasilania łazienki urządzenia zabezpieczającego różnicowo – prądowego (RCD) o znamionowym prądzie różnicowym zadziałania nie przekraczającym 30 mA. W tej sprawie należy zwrócić się do specjalisty elektryka.
3. Niniejszy sprzęt może być użytkowany przez dzieci w wieku co najmniej 8 lat i przez osoby o obniżonych możliwościach fizycznych, umysłowych i osoby o braku doświadczenia i znajomości sprzętu, jeżeli zapewniony zostanie nadzór lub instruktaż odnośnie do użytkowania sprzętu w bezpieczny sposób, tak aby związane z tym zagrożenia były zrozumiałe. Dzieci nie powinny bawić się sprzętem. Dzieci bez nadzoru nie powinny wykonywać czyszczenia i konserwacji sprzętu.
4. Urządzenie bardzo się nagrzewa w czasie używania. Należy unikać kontaktu urządzenia ze skórą oraz przewodem zasilającym.
5. Należy zawsze odłączyć urządzenie przed czyszczeniem i konserwacją, a także w razie nieprawidłowego działania, po zakończeniu używania oraz przerwy w używaniu nawet na krótki czas.
6. Urządzenie należy odłączać od sieci zawsze poprzez pociągnięcie za wtyczkę a nie za przewód zasilający.
7. Podczas modelowania włosów należy tak dobrać czas pracy aby nie przegrzać włosów.

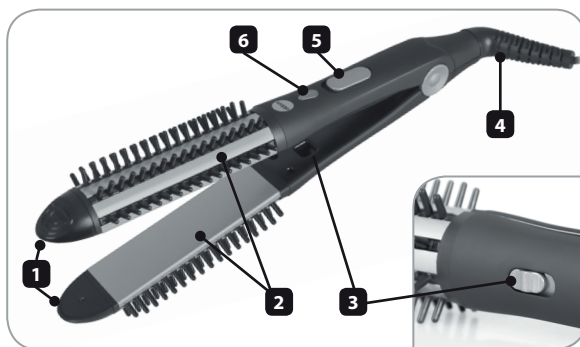
8. Nie wolno używać urządzenia do stylizacji zwierząt oraz włosów sztucznych.
9. Nigdy nie używać urządzenia wilgotnego, wilgotnymi rękoma lub w pobliżu pryszniców, wody w wannie, umywalce lub innych pojemnikach.
10. Gdy urządzenie jest używane w łazience, odłączyć je po użyciu, gdyż bliskość wody stanowi zagrożenie nawet wtedy, kiedy urządzenie jest wyłączone.
11. Urządzenia nie wolno zanurzać w wodzie lub spryskiwać.
12. Nie wolno pozostawiać włączonego urządzenia bez nadzoru.
13. Przed schowaniem urządzenia odczekać, aż ostygnie.
14. Należy regularnie sprawdzać czy przewód zasilający i całe urządzenie nie ma jakichkolwiek uszkodzeń. Nie wolno używać uszkodzonego urządzenia.
15. Nie wolno wkładać urządzenia do ognia ani innych źródeł ciepła.
16. Jeżeli przewód zasilający ulegnie uszkodzeniu, aby zapobiec niebezpieczeństwu musi on zostać wymieniony w Serwisie Producenta. Lista serwisów w załączniku oraz na stronie www.eldom.eu.
17. Napraw sprzętu może dokonać jedynie autoryzowany punkt serwisowy. Wszelkie modernizacje lub stosowanie innych niż oryginalne części zamiennych lub elementów urządzenia jest zabronione i zagraża bezpieczeństwu użytkownika.
18. Firma Eldom Sp. z o. o. nie ponosi odpowiedzialności za ewentualne szkody powstałe w wyniku niewłaściwego używania urządzenia.

■ OPIS OGÓLNY

1. Szczypce
2. Część grzewcza
3. Blokada
4. Przewód
5. Włącznik
6. Lampka kontrolna

■ DANE TECHNICZNE

- moc: **55W**
- napięcie zasilania: **230V ~ 50Hz**



■ UŻYTKOWANIE URZĄDZENIA

Prostownico-lokówka **RL20** łączy w sobie dwie funkcje: prostownicy i lokówki. Dzięki elementom grzejnym rozmieszczonym na wewnętrznej i zewnętrznej powierzchni ramion **(2)** urządzenie umożliwi prostowanie włosów oraz kręcenie loków. Wypustki umieszczone dookoła ramion tworzące szczotkę wraz blokadą ramion sprawiają, że modelowanie włosów jest bardzo wygodne i praktyczne.

■ OBSŁUGA

- w pełni rozwinąć przewód zasilający **(4)** i ułożyć tak, aby nie miał kontaktu z częściami grzewczymi urządzenia **(2)**,
- podłączyć urządzenie do sieci zgodnej z parametrami prądu podanymi powyżej,
- włączyć urządzenie przełącznikiem **(5)**, zapali się lampka **(6)**. Po ok. 3 minutach urządzenie jest gotowe do użycia.

■ Prostowanie

- dokładnie rozczesać włosy,
- włosy w kosmykach szerokości kilku centymetrów umieścić między płytkami **(1)** i silnie ścisnąć. Urządzenie przesuwając powoli od nasady włosów w kierunku końcówek.

Nie należy jednorazowo trzymać włosów w urządzeniu dłużej niż 20 sekund

- włosy rozczesywać dopiero po ich schłodzeniu.

■ Układanie loków

- dokładnie rozczesać włosy,
- włosy w kosmykach szerokości kilku centymetrów umieścić między płytkami **(1)**, silnie ścisnąć i nawinąć na urządzenie. Utrzymywać pasmo włosów w stanie napiętym w czasie ich nawijania.

Nie należy jednorazowo trzymać włosów w urządzeniu dłużej niż 20 sekund

- nie czesać włosów bezpośrednio po ułożeniu loków, należy poczekać aż ostygną.
- po zakończeniu używania należy wyłączyć urządzenie przełącznikiem (5) i odłączyć od sieci.
- urządzenie przed schowaniem należy pozostawić do całkowitego schłodzenia.
- nie owijać kabla zasilającego dookoła urządzenia, ponieważ może to spowodować jego uszkodzenie.
- przechowywać urządzenie w chłodnym, suchym miejscu.

■ CZYSZCZENIE I KONSERWACJA

- przed czyszczeniem odłączyć urządzenie od sieci,
- czyścić wolno tylko zimne urządzenie,
- urządzenia nie wolno zanurzać w wodzie,
- zewnętrzne powierzchnie można czyścić przy pomocy wilgotnej ściereczki
- nie używać silnych lub niszczących powierzchni środków czystości i produktów do czyszczenia.

■ OCHRONA ŚRODOWISKA

- urządzenie jest zbudowane z materiałów, które mogą być poddane ponownemu przetwarzaniu lub recyklingowi
- należy je przekazać do odpowiedniego punktu, który zajmuje się zbieraniem i recyklingiem urządzeń elektrycznych i elektronicznych

■ GWARANCJA

- urządzenie przeznaczone jest do użytku prywatnego w gospodarstwie domowym,
- nie może być używane do celów zawodowych,
- gwarancja traci ważność w przypadku nieprawidłowej obsługi.

Warunki gwarancji podane są w załączniku.



OSTRZEŻENIE.

Nie stosować tego sprzętu w pobliżu wanien, pryszniców, basenów i podobnych zbiorników z wodą.